

华润元大稳健收益债券型证券投资基金
招募说明书（更新）摘要
（2017年第2号）

基金管理人：华润元大基金管理有限公司

基金托管人：中国工商银行股份有限公司

二〇一七年十一月

【重要提示】

华润元大稳健收益债券型证券投资基金（以下简称“本基金”）经2015年3月25日中国证券监督管理委员会（以下简称“中国证监会”）证监许可【2015】432号准予募集注册。本基金基金合同于2015年10月16日正式生效。

基金管理人保证招募说明书的内容真实、准确、完整。本招募说明书经中国证监会注册，但中国证监会对本基金募集的注册，并不表明其对本基金的价值和收益作出实质性判断或保证，也不表明投资于本基金没有风险。中国证监会不对基金的投资价值及市场前景等作出实质性判断或者保证。

投资有风险，投资人认购（或申购）本基金时应认真阅读本招募说明书和基金合同等信息披露文件，全面认识本基金的风险收益特征和产品特性，并充分考虑自身的风险承受能力，理性判断市场，自主判断基金的投资价值，谨慎、自主做出投资决策。本基金面临的主要风险是市场风险、流动性风险、信用风险、政策风险、管理风险、操作风险、技术风险、合规性风险及本基金的特有风险等。本基金投资中小企业私募债券，中小企业私募债是根据相关法律法规由非上市中小企业采用非公开方式发行的债券。由于不能公开交易，一般情况下，交易不活跃，潜在较大流动性风险。当发债主体信用质量恶化时，受市场流动性所限，本基金可能无法卖出所持有的中小企业私募债，由此可能给基金净值带来更大的负面影响和损失，本基金的特定风险详见招募说明书“风险揭示”章节等。本基金为债券型基金，属于证券投资基金中的较低风险品种。一般情况下，其预期风险和预期收益高于货币市场基金，低于股票型基金和混合型基金。

基金管理人依照恪尽职守、诚实信用、谨慎勤勉的原则管理和运用基金财产，本基金管理人并不保证投资于本基金一定盈利，也不保证最低收益。

基金的过往业绩并不代表其未来表现。基金管理人管理的其他基金的业绩并不构成对本基金业绩表现的保证。

基金管理人提醒投资者基金投资的“买者自负”原则，在投资者作出投资决策后，基金运营状况与基金净值变化导致的投资风险，由投资者自行承担。

除特别说明外，本招募说明书所载内容截止日为2017年10月16日，有关财务

数据和净值表现截止日为 2017 年 9 月 30 日（财务数据未经审计）。

本摘要根据本基金的基金合同编写。基金合同是约定基金当事人之间权利、义务的法律文件。基金投资人自依基金合同取得基金份额，即成为基金份额持有人和基金合同的当事人，其持有基金份额的行为本身即表明其对基金合同的承认和接受，并按照《中华人民共和国证券投资基金法》、《公开募集证券投资基金运作管理办法》、基金合同及其他有关规定享有权利、承担义务。基金投资人欲了解基金份额持有人的权利和义务，应详细查阅基金合同。

一、基金合同生效日期

2015年10月16日

二、基金管理人

（一）基金管理人概况

名称：华润元大基金管理有限公司

住所：深圳市前海深港合作区前湾一路1号A栋201室（入驻深圳市前海商务秘书有限公司）

办公地址：深圳市福田区中心四路1-1号嘉里建设广场第三座7层

邮政编码：518048

法定代表人：邹新

成立时间：2013年1月17日

注册资本：3亿元人民币

存续期限：永续经营

联系人：林婷婷

电话：（0755）88399008

传真：（0755）88399045

华润元大基金管理有限公司（以下简称“公司”）经中国证监会证监许可[2012]1746号文批准设立。公司股权结构如下：

股东名称	股权比例
华润深国投信托有限公司	51%
元大证券投资信托股份有限公司	49%

本基金管理人公司治理结构完善，经营运作规范，能够切实维护基金投资人的合法权益。公司董事会下设薪酬与提名委员会、合规审核委员会、风险控制委员会三个专业委员会，有针对性地研究公司在经营管理和基金运作中的相关情况，制定相应的政策，并充分发挥独立董事的职能，切实加强对公司运作的监督。

公司监事会由四位监事组成，主要负责检查公司的财务以及对公司董事、高级

管理人员的行为进行监督。

公司实行董事会领导下的总经理负责制，总经理根据公司章程及董事会授权，全面主持公司日常经营管理。督察长负责公司及基金运作的监察稽核工作，由公司董事会聘任，对董事会负责。公司经营层设总经理业务办公会、产品审议委员会、风险管理委员会、金融科技委员会、公募基金投资决策委员会、专户产品投资决策委员会、固有资金投资运用管理委员会作为总经理行使职权的议事决策机构。

公司按照不同业务职能，分为十八个部门。其中投研条线包括权益投资部、指数投资部、量化投资部、固定收益投资部、资产配置部、专户投资部、研究部和交易部八个部门；市场条线包括市场部、华南营销中心、华东营销中心和华北营销中心四个部门；运营条线包括信息技术部、运营管理部、综合管理部和财务部四个部门；同时公司还设立了产品部和监察合规部，产品部具有战略引领地位，负责公司产品的全流程管理，监察合规部独立于各业务部门，对公司及基金投资运作、内部管理等事项进行事前、事中、事后独立监察。

截至到2017年10月16日，公司有员工74人，其中55%的员工具有硕士及以上学历，99%的员工具有基金从业资格。

公司已经建立健全投资管理制度、风险控制制度、监察稽核制度、基金会计制度、财务管理制度、信息技术管理制度、信息披露制度等公司管理制度。

（二）主要成员情况

1、基金管理人董事会成员

邹新先生，董事长，博士学历。曾任中国工商银行股份有限公司总行城市金融研究所副所长、战略管理与投资者关系部副总经理、投资银行部副总经理。现任华润金融控股有限公司副总经理。

厉放女士，副董事长，博士学历。历任中国人民银行金融研究所高级研究助理，香港岭南大学社会科学院讲师，美国安泰国际保险公司亚太总部研究员，荷兰集团亚太区研究中心主管，荷兰国际集团全球养老金服务企业资深顾问。现任元大证券（香港）有限公司董事总经理，招商局中国基金有限公司独立董事。

车纲先生，董事，硕士学历。曾任审计署武汉特派员办事处副处长，审计署深圳特派员办事处副处长，深圳市笨牛资产管理有限公司市场调研员。现任华润金融控股有限公司风险管理及审计部副总经理。

刘宗圣先生，董事，博士学历。历任泰国 WALL RESEARCH 投资策略分析师、宝来证券研发部总经研究组组长、宝来证券集团总裁特别助理、总经理室主任、国际金融部副总经理，宝来证券（香港）有限公司总经理，宝来证券投资信托股份有限公司总经理，PT AMCI Manajemen Investasi Indonesia 公司（简称 AMII 资产管理公司）董事（Commissioner）。现任元大证券投资信托股份有限公司总经理、元大资产管理公司（印度尼西亚）监事。

孙茂竹先生，独立董事，硕士学历。历任北京市第二建筑工程公司工人。现任中国人民大学商学院财务系教授、博士生导师，北京城建设计发展集团股份有限公司独立董事，财信国兴地产发展股份有限公司独立董事，山东大汉建设机械股份有限公司独立董事。

刘胤宏先生，独立董事，硕士学历。历任北京金杜律师事务所公司证券部律师。现任北京金诚同达律师事务所高级合伙人、深圳分所主任，深圳市格林赛特环保能源科技有限公司监事，深圳市南天信息技术有限公司监事，研奥电气股份有限公司独立董事。

张天鹄先生，独立董事，硕士学历。历任化学银行（Chemical Bank）经理，菲利普·莫里斯公司（Philip Morris Inc）经理，中华开发公司经理，蓝筹管理顾问有限公司负责人，所罗门兄弟（Salomon Brothers）副总裁，华盛顿资本集团（Washington Capital Group）执行董事，瑞士联合银行集团（UBS）执行董事，阿凡提公司（Avant! Corporation）首席财务官，Union Nature Inc. 负责人，瑞士信贷第一波士顿银行（CSFB）董事总经理，瀚宇彩晶股份有限公司独立董事。现任利统股份有限公司监察人，富晶通股份有限公司独立董事，富堡工业股份有限公司董事，微端科技股份有限公司监察人法人代表。

林瑞源先生，董事，本科学历。历任元大宝来证券股份有限公司服务代理部科长，元大宝来证券投资信托股份有限公司客户服务部经理、行销部副总经理、投资理财部副总经理、通路事业部资深副总经理，华润元大基金管理有限公司总经理，深圳华润

元大资产管理有限公司总经理，元大证券投资信托股份有限公司通路事业部资深副总经理。现任元大人寿保险股份有限公司金融通路业务督导资深副总经理。

孙晔伟先生，董事，总经理，博士学历。历任吉林省社会科学院研究人员，东北证券有限责任公司投资银行部经理，东方基金管理有限责任公司督察长，新华基金管理有限公司总经理助理，安信证券股份有限公司基金公司筹备组副组长，安信基金管理有限责任公司副总经理，东方基金管理有限责任公司总经理。现任深圳华润元大资产管理有限公司执行董事。2、基金管理人监事会成员

卢伦女士，监事，硕士学历。历任华为技术有限公司人力资源部经理，晨星（深圳）资讯有限公司股票研究部研究员，华润（集团）有限公司财务部资本副总监。现任华润深国投信托有限公司财务总监。

黄古彬先生，监事，硕士学历。历任日盛证券股份有限公司总经理执董，日盛期货股份有限公司总经理，宝来证券股份有限公司副总经理，宝来证券股份有限公司副总裁，宝来证券股份有限公司副董事长，宝来证券股份有限公司总经理，宝来证券股份有限公司董事长，元大证券股份有限公司副董事长。现任元大证券投资信托股份有限公司董事长，汉宇投资咨询有限公司(上海)董事，财团法人元大文教基金会董事。

曹建英女士，监事，本科学历。历任深圳证券通信公司北京分公司行政管理岗，招商银行股份有限公司总行电话银行中心行政管理岗，招商基金管理有限公司客户服务部坐席管理岗、信息技术部电子商务岗、渠道管理部高级经理，深圳市融通资本管理股份有限公司销售业务部副总经理。现任华润元大基金管理有限公司市场部总监助理。

彭莉女士，监事，硕士学历。历任宝盈基金管理有限公司监察稽核部稽核员。现任华润元大基金管理有限公司监察合规部副总监。

3、基金管理人高级管理人员

邹新先生，董事长。简历见董事会成员介绍。

孙晔伟先生，总经理。简历见董事会成员介绍。

李仆先生，副总经理，硕士学历。历任宝钢集团财务有限责任公司资金部投资经理，在联合证券有限公司固定收益部主持工作，宝钢集团资产部投资经理，香港宝岛

贸易投资公司投资部总经理，华宝信托有限责任公司资产管理部固定收益投资总监，信诚基金管理有限公司投资研究部基金经理，东方基金管理有限责任公司公司总经理助理、投资总监、基金经理。

李东育先生，总经理助理，硕士学位。历任银河基金管理有限公司广州分公司销售总监，泰达宏利基金管理有限公司广州分公司总经理，金信基金管理有限公司总经理助理。

刘豫皓先生，督察长，学士学位。历任湖北省交通运输厅汉十高速公路管理处职员，审计署西安特派员办事处主任科员，华润（集团）有限公司审计部高级审计师，华润金融控股有限公司风险管理及审计部助理总经理。现任深圳华润元大资产管理有限公司执行监事。

4、本基金基金经理

张俊杰先生，基金经理，厦门大学经济学硕士，10年金融行业从业经验。历任平安证券有限责任公司衍生产品部金融工程研究员、固定收益事业部高级经理、高级债券研究员，金鹰基金管理有限公司固定收益投资部基金经理。现任华润元大稳健收益债券型证券投资基金、华润元大润泰双鑫债券型证券投资基金、华润元大现金收益货币市场基金、华润元大现金货币市场基金和华润元大润鑫债券型证券投资基金基金经理。

5、投资决策委员会成员

孙晔伟（总经理）

李仆（副总经理）

张俊杰（固定收益投资部负责人）

刘宏毅（研究部负责人）

李武群（基金经理）

上述人员之间无近亲属关系。

三、基金托管人

（一）基金托管人基本情况

名称：中国工商银行股份有限公司

注册地址：北京市西城区复兴门内大街55号

办公地址：北京市西城区复兴门内大街 55 号

成立时间：1984 年 1 月 1 日

法定代表人：易会满

注册资本：人民币 35,640,625.71 万元

联系电话：010-66105799

联系人：郭明

（二）主要人员情况

截至 2017 年 6 月末，中国工商银行资产托管部共有员工 218 人，平均年龄 30 岁，95%以上员工拥有大学本科以上学历，高管人员均拥有研究生以上学历或高级技术职称。

（三）基金托管业务经营情况

作为中国大陆托管服务的先行者，中国工商银行自 1998 年在国内首家提供托管服务以来，秉承“诚实信用、勤勉尽责”的宗旨，依靠严密科学的风险管理和内部控制体系、规范的管理模式、先进的营运系统和专业的服务团队，严格履行资产托管人职责，为境内外广大投资者、金融资产管理机构和企业客户提供安全、高效、专业的托管服务，展现优异的市场形象和影响力。建立了国内托管银行中最丰富、最成熟的产品线。拥有包括证券投资基金、信托资产、保险资产、社会保障基金、基本养老保险、企业年金基金、QFII 资产、QDII 资产、股权投资基金、证券公司集合资产管理计划、证券公司定向资产管理计划、商业银行信贷资产证券化、基金公司特定客户资产管理、QDII 专户资产、ESCROW 等门类齐全的托管产品体系，同时在国内率先开展绩效评估、风险管理等增值服务，可以为各类客户提供个性化的托管服务。截至 2017 年 6 月，中国工商银行共托管证券投资基金 745 只。自 2003 年以来，本行连续十四年获得香港《亚洲货币》、英国《全球托管人》、香港《财资》、美国《环球金融》、内地《证券时报》、《上海证券报》等境内外权威财经媒体评选的 54 项最佳托管银行大奖；是获得奖项最多的国内托管银行，优良的服务品质获得国内外金融领域的持续认可和广泛好评。

（四）基金托管人的内部控制制度

中国工商银行资产托管部自成立以来，各项业务飞速发展，始终保持在资产托管行业的优势地位。这些成绩的取得，是与资产托管部“一手抓业务拓展，一手抓内控建设”的做法是分不开的。资产托管部非常重视改进和加强内部风险管理工作，在积极拓展各项托管业务的同时，把加强风险防范和控制的力度，精心培育内控文化，完善风险控制机制，强化业务项目全过程风险管理作为重要工作来做。继2005、2007、2009、2010、2011、2012、2013、2014年八次顺利通过评估组织内部控制和安全措施是否充分的最权威的SAS70（审计标准第70号）审阅后，2015年中国工商银行资产托管部第九次通过ISAE3402（原SAS70）审阅获得无保留意见的控制及有效性报告，表明独立第三方对我行托管服务在风险管理、内部控制方面的健全性和有效性的全面认可。也证明中国工商银行托管服务的风险控制能力已经与国际大型托管银行接轨，达到国际先进水平。目前，ISAE3402审阅已经成为年度化、常规化的内控工作手段。

1、内部风险控制目标

保证业务运作严格遵守国家有关法律法规和行业监管规则，强化和建立守法经营、规范运作的经营思想和经营风格，形成一个运作规范化、管理科学化、监控制度化的内控体系；防范和化解经营风险，保证托管资产的安全完整；维护持有人的权益；保障资产托管业务安全、有效、稳健运行。

2、内部风险控制组织结构

中国工商银行资产托管业务内部风险控制组织结构由中国工商银行稽核监察部门（内控合规部、内部审计局）、资产托管部内设风险控制处及资产托管部各业务处室共同组成。总行稽核监察部门负责制定全行风险管理政策，对各业务部门风险控制工作进行指导、监督。资产托管部内部设置专门负责稽核监察工作的内部风险控制处，配备专职稽核监察人员，在总经理的直接领导下，依照有关法律规章，对业务的运行独立行使稽核监察职权。各业务处室在各自职责范围内实施具体的风险控制措施。

3、内部风险控制原则

（1）合法性原则。内控制度应当符合国家法律法规及监管机构的监管要求，并贯穿于托管业务经营管理活动的始终。

（2）完整性原则。托管业务的各项经营管理活动都必须有相应的规范程序和监督制约；监督制约应渗透到托管业务的全过程和各个操作环节，覆盖所有的部门、岗位和人员。

（3）及时性原则。托管业务经营活动必须在发生时能准确及时地记录；按照“内控优先”的原则，新设机构或新增业务品种时，必须做到已建立相关的规章制度。

（4）审慎性原则。各项业务经营活动必须防范风险，审慎经营，保证基金资产和其他委托资产的安全与完整。

（5）有效性原则。内控制度应根据国家政策、法律及经营管理的需要适时修改完善，并保证得到全面落实执行，不得有任何空间、时限及人员的例外。

（6）独立性原则。设立专门履行托管人职责的管理部门；直接操作人员和控制人员必须相对独立，适当分离；内控制度的检查、评价部门必须独立于内控制度的制定和执行部门。

4、内部风险控制措施实施

（1）严格的隔离制度。资产托管业务与传统业务实行严格分离，建立了明确的岗位职责、科学的业务流程、详细的操作手册、严格的人员行为规范等一系列规章制度，并采取了良好的防火墙隔离制度，能够确保资产独立、环境独立、人员独立、业务制度和管理独立、网络独立。

（2）高层检查。主管行领导与部门高级管理层作为工行托管业务政策和策略的制定者和管理者，要求下级部门及时报告经营管理情况和特别情况，以检查资产托管部在实现内部控制目标方面的进展，并根据检查情况提出内部控制措施，督促职能部门改进。

（3）人事控制。资产托管部严格落实岗位责任制，建立“自控防线”、“互控防线”、“监控防线”三道控制防线，健全绩效考核和激励机制，树立“以人为本”的内控文化，增强员工的责任心和荣誉感，培育团队精神和核心竞争力。并通过进行定期、定向的业务与职业道德培训、签订承诺书，使员工树立风险防范与控制理念。

（4）经营控制。资产托管部通过制定计划、编制预算等方法开展各种业务营销活动、处理各项事务，从而有效地控制和配置组织资源，达到资源利用和效益最大

化目的。

（5）内部风险管理。资产托管部通过稽核监察、风险评估等方式加强内部风险管理，定期或不定期地对业务运作状况进行检查、监控，指导业务部门进行风险识别、评估，制定并实施风险控制措施，排查风险隐患。

（6）数据安全控制。我们通过业务操作区相对独立、数据和传真加密、数据传输线路的冗余备份、监控设施的运用和保障等措施来保障数据安全。

（7）应急准备与响应。资产托管业务建立专门的灾难恢复中心，制定了基于数据、应用、操作、环境四个层面的完备的灾难恢复方案，并组织员工定期演练。为使演练更加接近实战，资产托管部不断提高演练标准，从最初的按照预订时间演练发展到现在的“随机演练”。从演练结果看，资产托管部完全有能力在发生灾难的情况下两个小时内恢复业务。

5、资产托管部内部风险控制情况

（1）资产托管部内部设置专职稽核监察部门，配备专职稽核监察人员，在总经理的直接领导下，依照有关法律规章，全面贯彻落实全程监控思想，确保资产托管业务健康、稳定地发展。

（2）完善组织结构，实施全员风险管理。完善的风险管理体系需要从上至下每个员工的共同参与，只有这样，风险控制制度和措施才会全面、有效。资产托管部实施全员风险管理，将风险控制责任落实到具体业务部门和业务岗位，每位员工对自己岗位职责范围内的风险负责，通过建立纵向双人制、横向多部门制的内部组织结构，形成不同部门、不同岗位相互制衡的组织结构。

（3）建立健全规章制度。资产托管部十分重视内控制度的建设，一贯坚持把风险防范和控制的理念和方法融入岗位职责、制度建设和工作流程中。经过多年努力，资产托管部已经建立了一整套内部风险控制制度，包括：岗位职责、业务操作流程、稽核监察制度、信息披露制度等，覆盖所有部门和岗位，渗透各项业务过程，形成各个业务环节之间的相互制约机制。

（4）内部风险控制始终是托管部工作重点之一，保持与业务发展同等地位。资产托管业务是商业银行新兴的中间业务，资产托管部从成立之日起就特别强调规范运作，一直将建立一个系统、高效的风险防范和控制体系作为工作重点。随着市场

环境的变化和托管业务的快速发展，新问题、新情况不断出现，资产托管部始终将风险管理放在与业务发展同等重要的位置，视风险防范和控制为托管业务生存和发展的生命线。

（五）基金托管人对基金管理人运作基金进行监督和管理的方法和程序

根据《基金法》、《运作办法》、基金合同、托管协议和有关证券法律法规的规定，对基金的投资对象、基金资产的投资组合比例、基金资产的核算、基金资产净值的计算、基金管理人报酬的计提和支付、基金托管人报酬的计提和支付、基金申购资金的到账和赎回资金的划付、基金收益分配等行为的合法性、合规性进行监督和核查。

基金托管人发现基金管理人的违反《基金法》、《运作办法》、基金合同和有关证券法律法规规定的行为，应及时以书面形式通知基金管理人限期纠正，基金管理人收到通知后应及时核对确认并以书面形式对基金托管人发出回函。在限期内，基金托管人有权随时对通知事项进行复查，督促基金管理人改正。基金管理人未能在限期内纠正的，基金托管人应报告中国证监会。

基金托管人发现基金管理人重大违规行为，应立即报告中国证监会，同时通知基金管理人限期纠正。

四、相关服务机构

（一）基金份额发售机构

1、直销机构

本基金直销机构为本基金管理人直销中心和本基金管理人网上直销交易平台。

（1）直销中心

名称：华润元大基金管理有限公司

住所：深圳市前海深港合作区前湾一路1号A栋201室（入驻深圳市前海商务秘书有限公司）

办公地址：深圳市福田区中心四路1-1号嘉里建设广场第三座7层

法定代表人：邹新

成立时间：2013年1月17日

电话：（0755）88399008

传真：（0755）88399045

联系人：杜敏琳

客户服务电话：4000-1000-89

网址：www.cryuantafund.com

（2）网上直销交易平台

个人投资者可以通过本基金管理人网上直销交易平台办理开户、本基金的认购、申购、赎回等业务，具体交易细则请参阅本基金管理人网站公告。网上交易网址：www.cryuantafund.com。

2、其他销售机构

（1）中国工商银行股份有限公司

住所：北京市西城区复兴门内大街55号

办公地址：北京市西城区复兴门内大街55号

法定代表人：易会满

联系人：郭明

联系电话：010-66105799

客户服务电话：95588

网址：www.icbc.com.cn

（2）珠海华润银行股份有限公司

注册地址：广东省珠海市吉大九洲大道东1346号

办公地址：广东省珠海市吉大九洲大道东1346号

法定代表人：刘晓勇

联系人：李阳

传真：4008396588-018012

客服电话：400-880-0338

网址：www.crbank.com.cn

（3）国泰君安证券股份有限公司

注册地址：中国（上海）自由贸易试验区商城路 618 号

办公地址：上海市浦东新区银城中路 168 号上海银行大厦 29 楼

法定代表人：杨德红

联系人：钟伟镇

电话：021-38676666

传真：021-38670666

客服电话：400-8888-666/95521

网址：www.gtja.com

（4）国信证券股份有限公司

注册地址：深圳市罗湖区红岭中路 1012 号国信证券大厦十六层至二十六层

办公地址：深圳市罗湖区红岭中路 1012 号国信证券大厦十六层至二十六层

法定代表人：何如

联系人：周杨

电话：0755-82130833

传真：0755-82133952

客服电话：95536

网址：www.guosen.com.cn

（5）中信证券股份有限公司

注册地址：广东省深圳市福田区中心三路 8 号卓越时代广场（二期）北座

办公地址：北京朝阳区亮马桥路 48 号中信证券大厦 9 层

法定代表人：王东明

联系人：周雪晴

电话：010-60838888

传真：010-60836029

客服电话：95548

网址：www.cs.ecitic.com

（6）海通证券股份有限公司

注册地址：上海市广东路 689 号

办公地址：上海市广东路 689 号

法定代表人：王开国

联系人：沈笑天

电话：021-23219000

传真：021-23219100

网址：www.htsec.com

客服电话：95553

（7）中信证券（山东）有限责任公司

注册地址：山东省青岛市崂山区深圳路 222 号 1 号楼 2001

办公地址：山东省青岛市崂山区深圳路 222 号 1 号楼 20 层

法定代表人：杨宝林

联系人：吴忠超

电话：0532-85022326

传真：0532-85022605

客服电话：95548

网址：www.citicssd.com

（8）东吴证券股份有限公司

注册地址：苏州市工业园区星阳街 5 号东吴证券大厦

办公地址：苏州市工业园区星阳街 5 号东吴证券大厦

法定代表人：范力

联系人：方晓丹

电话：0512-65581136

传真：0512-65588021

客服电话：400-860-1555

网址：www.dwzq.com.cn/www.dwjq.com.cn

（9）兴业证券股份有限公司

住所：福州市湖东路 268 号

办公地址：上海市民生路 1199 弄证大五道口广场 1 号楼 22 楼

法定代表人：兰荣

联系人：乔琳雪

电话：0591-38162212

传真：0591-38507538

客服电话：95562

网址：www.xyzq.com.cn

（10）光大证券股份有限公司

注册地址：上海市静安区新闻路 1508 号

办公地址：上海市静安区新闻路 1508 号

法定代表人：薛峰

联系人：李晓哲

电话：021-22169999

传真：021-22169134

网址：www.ebscn.com

（11）中泰证券股份有限公司

注册地址：山东济南市中区经七路 86 号

办公地址：山东济南市中区经七路 86 号证券大厦 2001 室

法定代表人：李玮

联系人：马晓男

客户服务电话：95538

电话：021-20315255

传真：02120315137

网址：www.zts.com.cn

（12）中国国际金融有限公司

注册地址：北京市建国门外大街 1 号国贸大厦 2 座 27 层及 28 层

办公地址：北京市建国门外大街 1 号国贸大厦 2 座 27 层及 28 层

法定代表人：金立群

联系人：任敏

电话：010-65051166

传真：010-65051156

网址：www.cicc.com

（13）中信建投证券股份有限公司

注册地址：北京市朝阳区安立路66号4号楼

办公地址：北京市朝内大街188号

法定代表人：王常青

联系人：徐梦园

电话：010-85156398

传真：010-65182261

客服电话：400-888-8108

网址：www.csc108.com

（14）中国银河证券股份有限公司

注册地址：北京西城区金融大街35号国际企业大厦C座

办公地址：北京西城区金融大街35号国际企业大厦C座

法定代表人：陈有安

联系人：邓颜

传真：010-66568990

客服电话：4008-888-888

网址：www.chinastock.com.cn

（15）中信期货有限公司

住所：深圳市福田区中心三路8号卓越时代广场（二期）北座13层1301室-1305室、14层

办公地址：深圳市福田区中心三路8号卓越时代广场（二期）北座13层1301室-1305室、14层

法定代表人：张皓

联系人：刘宏莹

电话：0755-23953913

传真：0755-83217421

网址：www.citicsf.com

（16）上海华信证券有限责任公司

住所：上海浦东新区世纪大道100号环球金融中心9楼

办公地址：上海浦东新区世纪大道100号环球金融中心9楼

法定代表人：郭林

联系人：徐璐

电话：021-38784818

传真：021-68774818

客服电话：4008205999

网址：www.shhxzq.com

（17）民生证券股份有限公司

住所：北京市东城区建国门内大街28号民生金融中心A座16-20层

办公地址：北京市东城区建国门内大街28号民生金融中心A座16-20层

法定代表人：余政

联系人：李微

电话：010-85127629

传真：010-85127641

客服电话：4006198888

网址：www.msyzq.com

（18）诺亚正行（上海）基金销售投资顾问有限公司

住所：上海市虹口区飞虹路360弄9号3724室

办公地址：上海市杨浦区昆明路508号北美广场B座12楼

法定代表人：汪静波

联系人：李娟

电话：021-38509735

传真：021-38509777

网址：www.noah-fund.com

(19) 上海天天基金销售有限公司

办公地址：上海市徐汇区龙田路 195 号 3C 座 9 楼

注册地址：上海市徐汇区龙田路 190 号 2 号楼 2 层

法定代表人：其实

联系人：潘世友

电话：021-54509998

传真：021-64385308

客户服务电话：400-1818-188

网址：www.1234567.com.cn

(20) 深圳众禄金融控股股份有限公司

注册地址：深圳市罗湖区梨园路物资控股置地大厦 8 楼

办公地址：深圳市罗湖区梨园路物资控股置地大厦 8 楼

法定代表人：薛峰

联系人：童彩平

电话：0755-33227950

传真：0755-33227951

客服电话：400-678-8887

网址：众禄基金网 www.zlfund.cn 及基金买卖网 www.jjmmw.com

(21) 上海好买基金销售有限公司

注册地址：上海市虹口场中路 685 弄 37 号 4 号楼 449 室

办公地址：上海市浦东新区浦东南路 1118 号鄂尔多斯国际大厦 903~906 室

法定代表人：杨文斌

联系人：王诗琦

电话：021-20613999

传真：021-68596916

客服电话：400-700-9665

网址：www.ehowbuy.com

（22）蚂蚁（杭州）基金销售有限公司

注册地址：杭州市余杭区仓前街道文一西路 1218 号 1 幢 202 室

办公地址：浙江省杭州市滨江区江南大道 3588 号恒生大厦 12 楼

法定代表人：陈柏青

联系人：韩爱彬

电话：021-60897840

传真：0571-26698533

客服电话：400-076-6123

网址：www.fund123.cn

（23）上海长量基金销售投资顾问有限公司

注册地址：上海市浦东新区高翔路 526 号 2 幢 220 室

办公地址：上海市浦东新区东方路 1267 号 11 层

法定代表人：张跃伟

联系人：韩曼玲

电话：021-20691869

传真：021-20691861

客服电话：400-820-2899

网址：www.erichfund.com

（24）浙江同花顺基金销售有限公司

注册地址：浙江省杭州市文二西路一号元茂大厦 903 室

办公地址：浙江省杭州市翠柏路 7 号杭州电子商务产业园 2 号楼 2 楼

法定代表人：凌顺平

联系人：刘宁

电话：0571-88911818

传真：0571-86800423

客服电话：4008-773-772

网址：www.5ifund.com

（25）北京展恒基金销售有限公司

办公地址：朝阳区华严北里2号民建大厦6层

法定代表人：闫振杰

联系人：王琳

电话：010-62020088

传真：010-62020355

客服电话：400-888-6661

网址：www.myfund.com

（26）北京增财基金销售有限公司

注册地址：北京市西城区南礼士路66号1号楼12层1208号

办公地址：北京市西城区南礼士路66号1号楼12层1208号

法定代表人：罗细安

联系人：杜娟

电话：010-67000988、010-68086927

传真：010-67000988-6000

网址：www.zcvc.com.cn

（27）中期资产管理有限公司

注册地址：北京市朝阳区建国门外光华路14号1幢11层1103号

办公地址：北京市朝阳区建国门外光华路14号1幢2层

法定代表人：路瑶

联系人：侯英建

电话：010-65807865

网址：www.cifcofund.com

客服电话：010-65807609

（28）北京钱景基金销售有限公司

住所：北京市海淀区丹棱街6号1幢9层1008-1012

办公地址：北京市海淀区丹棱街6号1幢9层1008-1012

法定代表人：赵荣春

联系人：陈剑炜

电话：010-59158281

传真：010-57569671

网址：www.qianjing.com

（29）大泰金石基金销售有限公司

住所：南京市建邺区江东中路 359 号国睿大厦一号楼 B 区 4 楼 A506 室

办公地址：上海市长宁区虹桥路 1386 号文广大厦 15 楼

法定代表人：袁顾明

联系人：王骅

传真：021-22268089

客服电话：400-928-2266

网址：www.dtfunds.com

（30）北京微动利投资管理有限公司

注册地址：北京市石景山区古城西路 113 号景山财富中心 341

办公地址：北京市石景山区古城西路 113 号景山财富中心 341

法定代表人：梁洪军

联系人：季长军

电话：010-68854005

传真：010-68854009

客服电话：4008-196-665

网址：www.buyforyou.com.cn

（31）上海汇付金融服务有限公司

注册地址：上海市中山南路 100 号 19 楼

办公地址：上海市中山南路 100 号金外滩国际广场 19 楼

法定代表人：冯修敏

联系人：陈云卉

电话：021-33323999

传真：021-33323830

网址：www.chinapnr.com

(32) 和讯信息科技有限公司

注册地址：北京市朝阳区朝外大街 22 号 1002 室
办公地址：北京市朝阳区朝外大街 22 号泛利大厦 10 层
法定代表人：王莉
联系人：刘洋
电话：010-85650628
传真：010-65884788
客服电话：010-85650688
网址：www.hexun.com

(33) 深圳市新兰德证券投资咨询有限公司

住所：深圳市福田区华强北路赛格科技园 4 栋 10 层 1006#
办公地址：北京市西城区宣武门外大街 28 号富卓大厦 A 座 7 层
法定代表人：张彦
联系人：文雯
电话：010-83363101
传真：010-83363072
客服电话：400-116-1188
网站：8.jrj.com.cn

(34) 上海利得基金销售有限公司

住所：上海市宝山区蕴川路 5475 号 1033 室
办公地址：上海浦东新区峨山路 91 弄 61 号 10 号楼 12 楼
法定代表人：李兴春
联系人：曹怡晨
电话：86-021-50583533
传真：86-021-50583633
客服电话：400-921-7755
网址：www.leadfund.com.cn

(35) 上海陆金所资产管理有限公司

住所：上海市浦东新区陆家嘴环路 1333 号 14 楼
办公地址：上海市浦东新区陆家嘴环路 1333 号 15 楼
法定代表人：鲍东华
联系人：宁博宇
电话：021-20665952
传真：021-22066653
客服电话：4008219031
网址：www.lufunds.com

（36）深圳富济财富管理有限公司

住所：深圳市南山区粤海街道科苑南路高新南七道惠恒集团二期 418 室
办公地址：深圳市南山区科苑南路高新南七道惠恒集团二期 418 室
法定代表人：刘鹏宇
联系人：刘勇
电话：0755-83999907
传真：0755-83999926
网址：www.jinqianwo.cn

（37）北京肯特瑞财富投资管理有限公司

注册地址：北京市海淀区海淀东三街 2 号 4 层 401-15
法定代表人：江卉
联系人：徐伯宇
电话：4000988511/4000888816
传真：010-89188000
客服电话：95118
网址：fund.jd.com

（38）北京汇成基金销售有限公司

住所：北京市海淀区中关村大街 11 号 11 层 1108
办公地址：北京市海淀区中关村大街 11 号 11 层 1108
法定代表人：王伟刚

联系人：丁向坤

电话：010-56282140

传真：010-62680827

客服电话：400-619-9059

网址：www.hcjijin.com

（39）奕丰金融服务（深圳）有限公司

住所：深圳市前海深港合作区前湾一路1号A栋201室（入住深圳市前海商务秘书有限公司）

办公地址：深圳市南山区海德三路海岸大厦东座1115-1116室及1307室

法定代表人：TAN YIK KUAN

联系人：叶健

电话：0755-89460500

传真：0755-21674453

客服电话：400-684-0500

网址：www.ifastps.com.cn

（40）珠海盈米财富管理有限公司

住所：珠海市横琴新区宝华路6号105室-3491

办公地址：广州市海珠区琶洲大道东1号保利国际广场南塔12楼

法定代表人：肖雯

联系人：曾健灿

电话：020-89629099

传真：020-89629011

客服电话：020-89629066

网址：www.yingmi.cn

（41）深圳市金斧子投资咨询有限公司

注册地址：深圳市南山区粤海街道科苑路16号东方科技大厦18楼

办公地址：深圳市南山区粤海街道科苑路科兴科学园B3单元7楼

法定代表人：赖任军

联系人：张焯

电话：0755-66892301

传真：0755-66892399

客服电话：400-9500-888

网址：www.jfzinv.com

（42）厦门市鑫鼎盛控股有限公司

住所：厦门市思明区鹭江道2号厦门第一广场西座1501-1504室

法定代表人：陈洪生

联系人：陈承智

电话：0592-3122673

传真：0592-3122701

客服电话：400-918-0808

网址：www.xds.com.cn

（43）北京恒天明泽基金销售有限公司

住所：北京市经济技术开发区宏达北路10号五层5122室

办公地址：北京市朝阳区东三环北路甲19号SOHO嘉盛中心30层3001室

法定代表人：李悦

联系人：祖杰

电话：010-59313555

传真：010-57756199

客服电话：4008980618

网址：www.chtfund.com

（44）泰诚财富基金销售（大连）有限公司

住所：辽宁省大连市沙河口区星海中龙园3号

办公地址：辽宁省大连市沙河口区星海中龙园3号

法定代表人：林卓

联系人：姜奕竹

电话：0411-88891212

传真：0411-84396536

客服电话：400-6411-999

网址：www.haojiyoujijin.com

（45）上海基煜基金销售有限公司

住所：上海市崇明县长兴镇路潘园公路1800号2号楼6153室（上海泰和经济发
展区）

办公地址：上海市杨浦区昆明路518号A1002室

法定代表人：王翔

联系人：吴鸿飞

电话：021-65370077

传真：021-55085991

客服电话：400-820-5369

网址：www.jiyufund.com.cn

（46）南京苏宁基金销售有限公司

住所：南京市玄武区苏宁大道1-5号

办公地址：南京市玄武区苏宁大道1-5号

法定代表人：钱燕飞

联系人：赵耶

传真：025-66008800-884131

客服电话：95177

网址：www.snjijin.com

（47）上海万得投资顾问有限公司

住所：中国（上海）自由贸易试验区福山路33号11楼B座

办公地址：上海市浦东新区福山路33号8楼

法定代表人：王廷富

联系人：徐亚丹

电话：021-51327185

传真：021-50710161

客服电话：400-821-0203

网址：www.520fund.com.cn

（48）深圳前海凯恩斯基金销售有限公司

住所：深圳市前海深港合作区前湾一路1号A栋201室（入驻深圳市前海商务秘书有限公司）

办公地址：深圳市福田区深南大道6019号金润大厦23A

法定代表人：高锋

联系人：叶健辉

电话：0755-83655588

传真：0755-83655518

客服：400-804-8688

网址：www.foreseakeynes.com

（49）上海通华财富资产管理有限公司

住所：上海市虹口区同丰路667弄107号201室

办公地址：上海市浦东新区杨高南路799号陆家嘴世纪金融广场3号楼9层

法定代表人：兰奇

联系人：周学波

电话：021-60818249

传真：021-60818187

客服：95156-5

网址：www.tonghuafund.com

（50）申万宏源证券有限公司

住所：上海市徐汇区长乐路989号45层

办公地址：上海市徐汇区长乐路989号45层

法定代表人：李梅

联系人：李玉婷

电话：021-33388229

传真：021-33388224

客服：95523/4008895523

网址：www.swhysc.com

（51）申万宏源西部证券有限公司

办公地址：新疆乌鲁木齐市高新区（新市区）北京南路 358 号大成国际大厦 20 楼 2005 室

住所：新疆乌鲁木齐市高新区（新市区）北京南路 358 号大成国际大厦 20 楼 2005 室

法定代表人：韩志谦

联系人：王怀春

电话：0991-2307105

传真：0991-2301927

客服：400-800-0562

网址：www.hysec.com

（52）天津万家财富资产管理有限公司

住所：天津自贸区（中心商务区）迎宾大道 1988 号滨海浙商大厦公寓 2-2413 室

办公地址：北京市西城区丰盛胡同 28 号太平洋保险大厦 5 层

法定代表人：李修辞

联系人：邵玉磊

电话：18511290872

传真：010-59013707

客服电话：010-59013825

网址：www.wanjiawealth.com

（53）上海华夏财富投资管理有限公司

住所：上海市虹口区东大名路 687 号 1 幢 2 楼 268 室

办公地址：北京市西城区金融大街 33 号通泰大厦 B 座 16 层

法定代表人：毛淮平

联系人：仲秋玥

电话：010-88066632

传真：010-88066214

客服电话：400-817-5666

（54）招商证券股份有限公司

注册地址：深圳市福田区益田路江苏大厦 38—45 层

办公地址：广东省深圳市福田区益田路江苏大厦 A 座 38-45 层

法定代表人：霍达

联系人：黄婵娟

电话：0755-82943666

传真：0755-83734343

客服电话：95565/4008888111

网址：www.newone.com.cn

基金管理人可根据有关法律法规的要求，选择其它符合要求的机构销售本基金或变更上述销售机构，并及时公告。

（二）登记机构

名称：华润元大基金管理有限公司

住所：深圳市前海深港合作区前湾一路 1 号 A 栋 201 室（入驻深圳市前海商务秘书有限公司）

办公地址：深圳市福田区中心四路 1-1 号嘉里建设广场第三座 7 层

法定代表人：邹新

电话：（0755）88399008

传真：（0755）88399045

联系人：黄晓芳

（三）出具法律意见书的律师事务所

名称：上海市通力律师事务所

住所：上海市银城中路 68 号时代金融中心 19 楼

办公地址：上海市银城中路 68 号时代金融中心 19 楼

负责人：俞卫锋

电话：（021）31358666

传真：（021）31358600

联系人：安冬

经办律师：安冬、陆奇

（四）审计基金财产的会计师事务所

名称：德勤华永会计师事务所（特殊普通合伙）

住所：中国上海市延安东路 222 号外滩中心 30 楼

办公地址：中国上海市延安东路 222 号外滩中心 30 楼

法定代表人：曾顺福

电话：0755-33538399

传真：0755-82668726

联系人：许湘照

经办注册会计师：许湘照

五、基金名称和基金类型

（一）本基金名称：华润元大稳健收益债券型证券投资基金

（二）本基金类型：债券型证券投资基金

（三）基金运作方式：契约型开放式

六、基金投资目标和投资方向

（一）投资目标

本基金通过投资于债券品种，努力降低基金净值波动风险，力争为基金份额持有人提供超过业绩比较基准的长期稳定回报。

（二）投资范围

本基金投资于具有良好流动性的固定收益类金融工具，包括国内依法发行上市的国债、央行票据、金融债、公司债、企业债、短期融资券、超级短期融资券、次级债券、中期票据、地方政府债券、政府支持机构债、政府支持债券、资产支持债券、中小企业私募债、可分离交易可转债中的债券部分、债券回购、银行存款（包

括同业存款、定期存款及其他银行存款）、国债期货以及中国证监会允许基金投资的其他金融工具（但须符合中国证监会相关规定）。

如法律法规或监管机构以后允许基金投资其他品种，基金管理人在履行适当程序后，可以将其纳入投资范围。基金的投资组合比例为：投资于债券资产的比例不低于基金资产的80%，每个交易日日终在扣除国债期货合约需缴纳的交易保证金后，持有的现金或到期日在一年以内的政府债券的投资比例不低于基金资产净值的5%。在法律法规有新规定的情况下，基金管理人可对上述比例做适度调整。

七、基金的投资策略

（一）投资策略

1、久期策略

在分析宏观经济指标和财政、货币政策等的基础上，对未来较长的一段时间内的市场利率变化趋势进行预测，决定组合的久期，并通过不同债券剩余期限的合理分布，有效地控制利率波动对基金净值波动的影响，并尽可能提高基金收益率。

2、收益率曲线策略

收益率曲线策略是基于对收益率曲线变化特征的分析，预测收益率曲线的变化趋势，并据此进行投资组合的构建。收益率曲线策略有两方面的内容，一是收益率曲线本身的变化，根据收益率曲线可能向上移动或向下移动，降低或加长整个投资组合的平均剩余期限。二是根据收益率曲线上不同年限收益率的息差特征，通过骑乘策略，投资于最有投资价值的债券。

3、类别资产配置策略

根据整体策略要求，决定组合中类别资产的配置内容和各类别投资的比例。

根据不同类别资产的流动性指标，决定类别资产的当期配置比率。

根据不同类别资产的收益率水平、市场偏好、法律法规对基金投资的规定、基金合同、基金收益目标、业绩比较基准等决定不同类别资产的目标配置比率。

4、个券选择策略

在个券选择层面，首先将考虑安全性，优先选择高信用等级的债券品种以规避

违约风险。除考虑安全性因素外，在具体的券种选择上，基金管理人将在正确拟合收益率曲线的基础上，找出收益率明显偏高的券种，并客观分析收益率出现偏离的原因。若出现因市场原因所导致的收益率高于公允水平，则该券种价格出现低估，本基金将对此类低估值品种进行重点关注。此外，鉴于收益率曲线可以判断出定价偏高或偏低的期限段，从而指导相对价值投资，这也可以帮助基金管理人选择投资于定价低估的短期债券品种。

5、资产支持证券投资策略

当前国内资产支持证券市场以信贷资产证券化产品为主(包括以银行贷款资产、住房抵押贷款等作为基础资产)，仍处于创新试点阶段。产品投资关键在于对基础资产质量及未来现金流的分析，本基金将在国内资产证券化产品具体政策框架下，采用基本面分析和数量化模型相结合，对个券进行风险分析和价值评估后进行投资。本基金将严格控制资产支持证券的总体投资规模并进行分散投资，以降低流动性风险。

6. 中小企业私募债的投资策略

由于中小企业私募债券采取非公开方式发行和交易，并限制投资人数量上限，整体流动性相对较差。同时，受到发债主体资产规模较小、经营波动性较高、信用基本面稳定性较差的影响，整体的信用风险相对较高。中小企业私募债券的这两个特点要求在具体的投资过程中，应采取更为谨慎的投资策略。本基金认为，投资该类债券的核心要点是分析和跟踪发债主体的信用基本面，并综合考虑信用基本面、债券收益率和流动性等要素，确定最终的投资决策。

7、流动性管理策略

本基金管理人将在流动性优先的前提下，综合平衡基金资产在流动性资产和收益性资产之间的配置比例，通过现金留存、持有高流动性债券种、正回购、降低组合久期等方式提高基金资产整体的流动性。同时，基金管理人将密切关注投资者大额申购和赎回的需求变化规律，提前做好资金准备。

8、国债期货投资策略

本基金管理人可运用国债期货，以提高投资效率，更好地达到本基金的投资目的。本基金在国债期货投资中根据风险管理的原则，以套期保值为目的，在风险可

控的前提下，本着谨慎原则，参与国债期货的投资，以管理投资组合的利率风险，改善组合的风险收益特性。

（二）投资决策依据和投资流程

1、投资决策依据

（1）投资决策须符合有关法律法规和基金合同的规定；

（2）投资决策是根据实际经济运行状况、货币政策和财政政策的执行情况、货币市场和证券市场的运行状况来决定资产的配比；

（3）研究员各自独立完成相应的分析研究报告，为投资提供策略依据。

2、投资流程

本基金投资决策的程序是：

（1）决策和交易机制

本基金实行投资决策委员会下的基金经理负责制。投资决策委员会的主要职责是审批基金大类资产的配置策略，以及重大单项投资。基金经理的主要职责是在投资决策委员会批准的大类资产配置范围内构建和调整投资组合。基金经理负责下达投资指令，运营管理部交易组负责资产运作的一线监控，并确保确保交易指令在合法、合规的前提下得到执行。

（2）资产配置策略的形成

基金经理在内外研究平台的支持下，对不同类别的资产的收益风险状况作出判断。本公司的研究员提供宏观经济分析和策略建议。基金经理结合自己的分析判断和研究员的投资建议，根据投资目标、投资理念和投资范围拟定资产的配置方案，向投资决策委员会提交投资策略报告。投资决策委员会进行投资策略报告的程序审核和实质性判断，并根据审核和判断结果予以审批。

（3）组合构建

研究员根据自己的研究独立构建投资品的备选库。基金经理在其中选择投资品种，并决定交易的数量和时机。对投资比例重大的单一品种的投资必须经过投资决策委员会的批准；投资决策委员会根据相关规定进行决策程序的审核、投资价值的实质性判断，并听取风险分析意见，最终作出投资决策。基金经理根据审批结果实施投资。

（4）交易操作和执行

由运营管理部交易组负责投资指令的操作和执行。通过投资交易系统确保投资指令处于合法、合规的执行状态，对交易过程中市场出现的任何情况，负有监控、处置的职责。运营管理部交易组确保将无法自行处置并可能影响指令执行的交易状况和市场变化向基金经理、固定收益部总经理及时反馈。

（5）基金经理即时监控措施

本基金秉持流动性与收益性的关系下进行投资组合调整，并每日监控投资组合是否合乎合规要求，若有接近安全水位则必须即时做出调整。

（6）投资决策委员会在确保基金持有人利益的前提下有权根据环境变化和实际需要调整上述投资管理程序。

八、基金的业绩比较基准

本基金业绩比较基准为：中债综合全价（总值）指数

本基金是债券型基金，中债综合指数是由中央国债登记结算有限责任公司编制，样本债券涵盖的范围全面，具有广泛的市场代表性，涵盖主要交易市场（银行间市场、交易所市场等）、不同发行主体（政府、企业等）和期限（长期、中期、短期等），能够很好地反映中国债券市场总体价格水平和变动趋势。中债综合指数各项指标值的时间序列完整，有利于深入地研究和分析市场，适合作为本基金的业绩比较基准。

如果今后法律法规发生变化，或者有其他代表性更强、更科学客观的业绩比较基准适用于本基金时，本基金经基金管理人和基金托管人协商一致，可以在报中国证监会备案后变更业绩比较基准并及时公告，而无需召开基金份额持有人大会。

九、基金的风险收益特征

本基金为债券型基金，属于证券投资基金中的中低风险品种，预期风险和预期收益高于货币市场基金，低于股票型基金和混合型基金。

十、基金的投资组合报告

本投资组合报告所载数据截至2017年9月30日（财务数据未经审计）。

1.1 报告期末基金资产组合情况

序号	项目	金额（元）	占基金总资产的比例（%）
1	权益投资	-	-
	其中：股票	-	-
2	基金投资	-	-
3	固定收益投资	27,762,944.70	92.01
	其中：债券	27,762,944.70	92.01
	资产支持证券	-	-
4	贵金属投资	-	-
5	金融衍生品投资	-	-
6	买入返售金融资产	-	-
	其中：买断式回购的买入返售金融资产	-	-
7	银行存款和结算备付金合计	1,768,891.40	5.86
8	其他资产	643,401.47	2.13
9	合计	30,175,237.57	100.00

1.2 报告期末按行业分类的股票投资组合

注：本基金本报告期末未持有股票。

1.3 报告期末按公允价值占基金资产净值比例大小排序的前十名股票投资明细

注：本基金本报告期末未持有股票。

1.4 报告期末按债券品种分类的债券投资组合

序号	债券品种	公允价值（元）	占基金资产净值比例（%）
1	国家债券	10,480,050.00	35.16
2	央行票据	-	-
3	金融债券	998,000.00	3.35
	其中：政策性金融债	998,000.00	3.35
4	企业债券	16,284,894.70	54.63
5	企业短期融资券	-	-
6	中期票据	-	-
7	可转债（可交换债）	-	-
8	同业存单	-	-
9	其他	-	-
10	合计	27,762,944.70	93.13

1.5 报告期末按公允价值占基金资产净值比例大小排序的前五名债券投资明细

序号	债券代码	债券名称	数量（张）	公允价值（元）	占基金资产净值比例（%）
1	019557	17 国债 03	105,000	10,480,050.00	35.16
2	124796	PR 襄高投	35,000	2,940,350.00	9.86
3	1280049	12 潭城建债	70,000	2,898,000.00	9.72
4	124921	PR 浏阳债	30,000	2,559,900.00	8.59
5	1380200	13 桐乡债	40,000	2,445,600.00	8.20

1.6 报告期末按公允价值占基金资产净值比例大小排序的前十名资产支持证券投资明细

注：本基金本报告期末未持有资产支持证券。

1.7 报告期末按公允价值占基金资产净值比例大小排序的前五名贵金属投资明细

注：本基金本报告期末未持有贵金属。

1.8 报告期末按公允价值占基金资产净值比例大小排序的前五名权证投资明细

注：本基金本报告期末未持有权证。

1.9 报告期末本基金投资的国债期货交易情况说明

1.9.1 本期国债期货投资政策

本基金在国债期货投资中根据风险管理的原则，以套期保值为目的，在风险可控的前提下，本着谨慎原则，参与国债期货的投资，以管理投资组合的利率风险，改善组合的风险收益特性。

1.9.2 报告期末本基金投资的国债期货持仓和损益明细

注：本基金本报告期末未投资国债期货。

1.9.3 本期国债期货投资评价

本报告期暂无进行国债期货投资。

1.10 投资组合报告附注

1.10.1

本报告期内本基金投资的前十名证券中没有出现发行主体被监管部门立案调查，或在报告编制日前一年内受到公开谴责、处罚的情形。

1.10.2

本报告期内本基金未投资股票。

1.10.3 其他资产构成

序号	名称	金额（元）
1	存出保证金	10,682.27
2	应收证券清算款	-
3	应收股利	-
4	应收利息	632,509.20
5	应收申购款	210.00
6	其他应收款	-
7	待摊费用	-
8	其他	-
9	合计	643,401.47

1.10.4 报告期末持有的处于转股期的可转换债券明细

注：本基金本报告期末未持有处于转股期的可转换债券。

1.10.5 报告期末前十名股票中存在流通受限情况的说明

注：本基金本报告期末未持有股票。

1.10.6 投资组合报告附注的其他文字描述部分

由于四舍五入的原因，投资组合报告中数字分项之和与合计项之间可能存在尾差。

十一、基金的业绩

基金管理人依照恪尽职守、诚实信用、谨慎勤勉的原则管理和运用基金财产，但不保证基金一定盈利，也不保证最低收益。基金的过往业绩并不代表其未来表现。投资有风险，投资者在做出投资决策前应仔细阅读本基金的招募说明书。

（一）基金净值表现

基金份额净值收益率及其与同期业绩比较基准收益率的比较

华润元大稳健债券 A

阶段	份额净值增长率①	份额净值增长率标准差②	业绩比较基准收益率③	业绩比较基准收益率标准差④	①-③	②-④

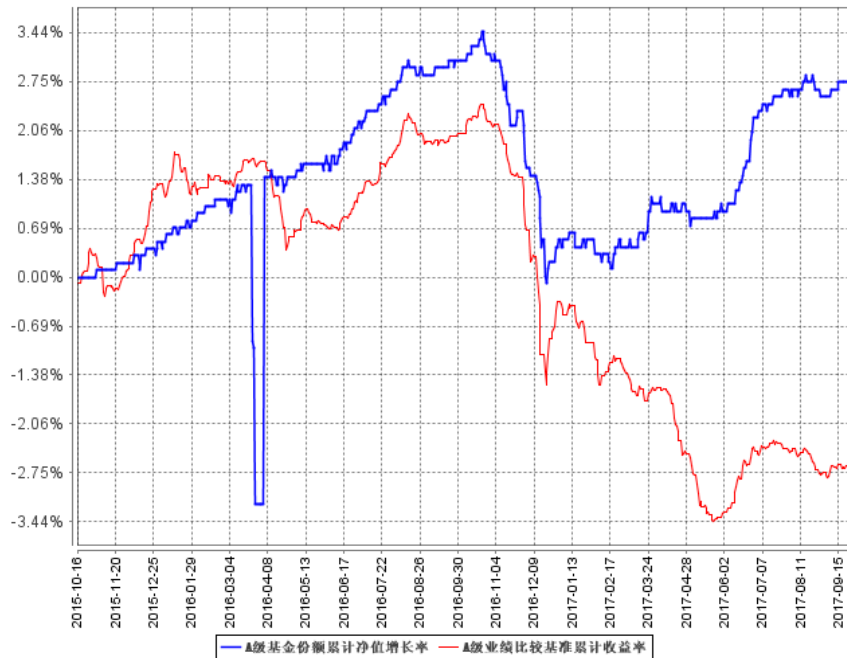
2015.10.16-2015.12.31	0.50%	0.04%	1.39%	0.07%	-0.89%	-0.03%
2016.1.1-2016.12.31	-3.20%	0.24%	1.71%	0.06%	-4.91%	0.18%
2017.1.1-2017.9.30	2.21%	0.06%	-2.26%	0.05%	4.47%	0.01%
2015.10.16-2017.9.30	2.75%	0.22%	-2.60%	0.07%	5.34%	0.15%

华润元大稳健债券 C

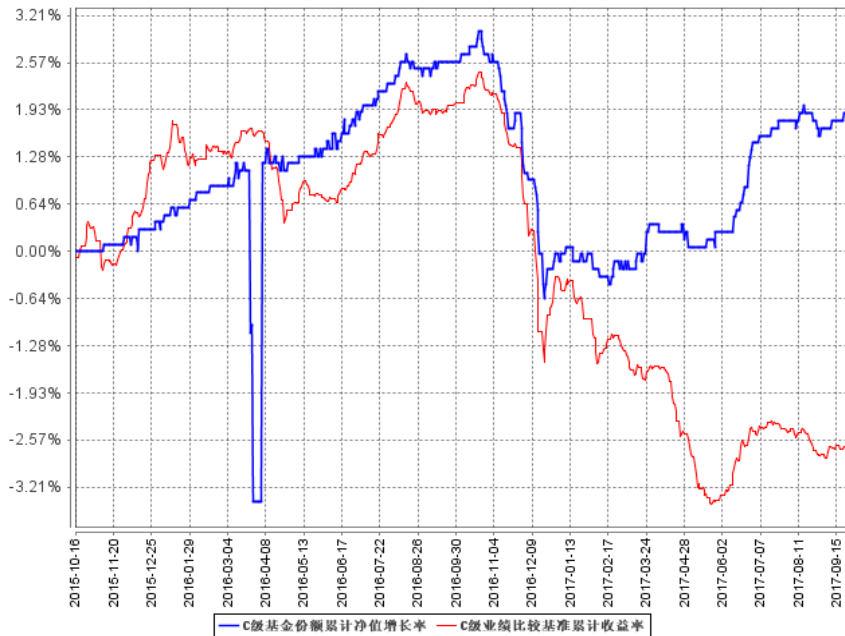
阶段	份额净值增长率①	份额净值增长率标准差②	业绩比较基准收益率③	业绩比较基准收益率标准差④	①-③	②-④
2015.10.16-2015.12.31	0.40%	0.05%	1.39%	0.07%	-0.99%	-0.02%
2016.1.1-2016.12.31	-0.43%	0.31%	-1.63%	0.08%	1.20%	0.23%
2017.1.1-2017.9.30	1.81%	0.06%	-2.26%	0.05%	4.07%	0.00%
2015.10.16-2017.9.30	1.78%	0.23%	-2.60%	0.07%	4.37%	0.16%

（二）自基金合同生效以来基金累计净值收益率变动及其与同期业绩比较基准收益率变动的比较（2015年10月16日至2017年9月30日）

A级基金份额累计净值增长率与同期业绩比较基准收益率的历史走势对比图



C级基金份额累计净值增长率与同期业绩比较基准收益率的历史走势对比图



十二、基金的费用与税收

（一）基金费用的种类

- 1、基金管理人的管理费；
- 2、基金托管人的托管费；
- 3、基金C类基金份额的销售服务费；
- 4、基金合同生效后与基金相关的信息披露费用；
- 5、基金合同生效后与基金相关的会计师费、律师费和诉讼费；
- 6、基金份额持有人大会费用；
- 7、基金的证券、期货交易费用；
- 8、基金的银行汇划费用；
- 9、基金的开户费用、账户维护费用；
- 10、按照国家有关规定和基金合同约定，可以在基金财产中列支的其他费用。

（二）基金费用计提方法、计提标准和支付方式

1、基金管理人的管理费

本基金的管理费按前一日基金资产净值的 0.70%年费率计提。管理费的计算方

法如下：

$$H=E \times 0.70\% \div \text{当年天数}$$

H 为每日应计提的基金管理费

E 为前一日的基金资产净值

基金管理费每日计提，逐日累计至每月月末，按月支付，由基金托管人根据与基金管理人核对一致的财务数据，自动在月初 5 个工作日内、按照指定的账户路径进行资金支付，基金管理人无需再出具资金划拨指令。费用自动扣划后，基金管理人应进行核对，如发现数据不符，及时联系基金托管人协商解决。若遇法定节假日、公休假等，支付日期顺延。

2、基金托管人的托管费

本基金的托管费按前一日基金资产净值的 0.20% 的年费率计提。托管费的计算方法如下：

$$H=E \times 0.20\% \div \text{当年天数}$$

H 为每日应计提的基金托管费

E 为前一日的基金资产净值

基金托管费每日计提，逐日累计至每月月末，按月支付，由基金托管人根据与基金管理人核对一致的财务数据，自动在月初 5 个工作日内、按照指定的账户路径进行资金支取，基金管理人无需再出具资金划拨指令。费用自动扣划后，基金管理人应进行核对，如发现数据不符，及时联系基金托管人协商解决。若遇法定节假日、公休日等，支付日期顺延。

3、基金的销售服务费

本基金 A 类基金份额不收取销售服务费，C 类基金份额的销售服务费年费率为 0.40%。本基金销售服务费将专门用于本基金的市场推广、销售与基金份额持有人服务。

销售服务费按前一日 C 类基金份额的基金资产净值的 0.40% 年费率计提。计算方法如下：

$$H=E \times 0.40\% \div \text{当年天数}$$

H 为 C 类基金份额每日应计提的销售服务费

E 为 C 类基金份额前一日基金资产净值

销售服务费每日计提，逐日累计至每月月末，按月支付。由基金托管人根据与基金管理人核对一致的财务数据，自动在月初 5 个工作日内、按照指定的账户路径进行资金支付，基金管理人无需再出具资金划拨指令。费用自动扣划后，基金管理人应进行核对，如发现数据不符，及时联系基金托管人协商解决。销售服务费由登记机构代收，登记机构收到后按相关合同规定支付给基金销售机构等。

若遇法定节假日、公休日等，支付日期顺延。

上述“一、基金费用的种类中第 4—10 项费用”，根据有关法规及相应协议规定，按费用实际支出金额列入当期费用，由基金托管人从基金财产中支付。

（三）不列入基金费用的项目

下列费用不列入基金费用：

- 1、基金管理人和基金托管人因未履行或未完全履行义务导致的费用支出或基金财产的损失；
- 2、基金管理人和基金托管人处理与基金运作无关的事项发生的费用；
- 3、基金合同生效前的相关费用；
- 4、其他根据相关法律法规及中国证监会的有关规定不得列入基金费用的项目。

（四）基金管理人和基金托管人可根据基金发展情况调整基金管理费率、基金托管费率和销售服务费率。降低基金管理费率、基金托管费率和销售服务费率，无须召开基金份额持有人大会。基金管理人必须依照《信息披露办法》的有关规定于新的费率实施前在指定媒介上刊登公告。

（五）基金税收

本基金运作过程中涉及的各项纳税主体，其纳税义务按国家税收法律、法规执行。

十三、对招募说明书更新部分的说明

《华润元大稳健收益债券型证券投资基金招募说明书(更新)》(2017年第2号)依据《中华人民共和国证券投资基金法》、《公开募集证券投资基金运作管理办法》、《证券投资基金销售管理办法》、《证券投资基金信息披露管理办法》及其他有关法

律法规的要求，结合本基金管理人对本基金实施的投资管理活动进行了更新，主要内容如下：

（一）在“重要提示”中，更新了“招募说明书所载内容截止日”和“有关财务数据和净值表现截止日”。

（二）在“三、基金管理人”部分，对基金管理人的相关内容进行了更新。

（三）在“四、基金托管人”部分，对基金托管人的相关内容进行了更新。

（四）在“五、相关服务机构”部分，对直销机构、代销机构、登记机构、会计师事务所的相关内容进行了更新。

（五）在“九、基金的投资”部分，更新了“基金的投资组合报告”的内容，截止日期更新为2017年9月30日，该部分内容均按有关规定编制，并经本基金托管人复核。

（六）在“十、基金的业绩”部分，更新了“基金净值表现”和“自基金合同生效以来基金累计净值收益率变动及其与同期业绩比较基准收益率变动的比较”，该部分内容均按照有关规定编制，并经本基金托管人复核。

（七）在“二十二、其他应披露事项”部分，更新了自本基金上一次《招募说明书（更新）》截止日2017年4月16日至本次《招募说明书（更新）》截止日2017年10月16日之间的信息披露事项。

上述内容仅为本基金更新招募说明书的摘要，详细资料须以本更新招募说明书正文所载的内容为准。欲查询本更新招募说明书详细内容，可登录华润元大基金管理有限公司网站 www.cryuantafund.com。

华润元大基金管理有限公司

二〇一七年十一月三十日