

# 长信稳健纯债债券型证券投资基金

## 更新的招募说明书摘要

### 2018 年第【1】号

**基金管理人：长信基金管理有限责任公司**

**基金托管人：中信建投证券股份有限公司**

长信稳健纯债债券型证券投资基金（以下简称“本基金”）于 2016 年 6 月 1 日经中国证券监督管理委员会证监许可【2016】1188 号文注册募集。本基金合同于 2016 年 12 月 13 日正式生效。

#### 重要提示

基金管理人保证本招募说明书的内容真实、准确、完整。本招募说明书经中国证监会注册，但中国证监会对本基金募集的注册，并不表明其对本基金的价值和收益作出实质性判断或保证，也不表明投资于本基金没有风险。

本基金投资于证券市场，基金净值会因为证券市场波动等因素产生波动，投资者根据所持有的基金份额享受基金收益，同时承担相应的投资风险。投资本基金可能遇到的风险包括：因整体政治、经济、社会等环境因素对证券市场价格产生影响而形成的系统性风险，个别证券特有的非系统性风险，利率风险，本基金持有的信用类固定收益品种违约带来的信用风险，债券投资出现亏损的风险，由于基金投资人连续大量赎回基金产生的流动性风险，基金管理人在基金管理实施过程中产生的基金管理风险等。

本基金为债券型基金，属于证券投资基金中的较低风险品种，其预期风险与收益高于货币市场基金，低于混合型基金和股票型基金。本基金投资于具有良好流动性的金融工具，包括国内依法发行上市的国债、央行票据、金融债、地方政府债、公司债、企业债、中期票据、短期融资券、超级短期融资券、资产支持证

券、次级债券、债券回购等固定收益品种，银行存款（包括协议存款、定期存款及其他银行存款）、货币市场工具、国债期货以及法律法规或中国证监会允许基金投资的其他金融工具。如法律法规或监管机构以后允许基金投资其他品种，基金管理人在履行适当程序后，可以将其纳入投资范围，其投资比例遵循届时有效的法律法规和相关规定。投资者在投资本基金前，需充分了解本基金的产品特性，并承担基金投资中出现的各类风险。

投资人应当认真阅读《基金合同》、《招募说明书》等基金法律文件，了解基金的风险收益特征，并根据自身的投资目的、投资期限、投资经验、资产状况等判断基金是否和投资人的风险承受能力相适应。

基金的过往业绩并不预示其未来表现。

基金管理人依照恪尽职守、诚实信用、谨慎勤勉的原则管理和运用基金财产，但不保证本基金一定盈利，也不保证最低收益。

本更新的招募说明书所载的内容截止日为 2017 年 12 月 13 日，有关财务数据和净值截止日为 2017 年 9 月 30 日（财务数据未经审计）。本基金托管人中信建投证券股份有限公司已经复核了本次更新的招募说明书。

## 一、基金管理人

### （一）基金管理人概况

基金管理人概况	
名称	长信基金管理有限责任公司
注册地址	中国（上海）自由贸易试验区银城中路 68 号 9 楼
办公地址	上海市浦东新区银城中路 68 号 9 楼
邮政编码	200120
批准设立机关	中国证券监督管理委员会
批准设立文号	中国证监会证监基金字[2003]63 号
注册资本	壹亿陆仟伍佰万元人民币
设立日期	2003 年 5 月 9 日
组织形式	有限责任公司
法定代表人	成善栋
电话	021-61009999
传真	021-61009800
联系人	魏明东
存续期间	持续经营
经营范围	基金管理业务，发起设立基金，中国证监会批准的其他业务。【依法须经

批准的项目，经相关部门批准后方可开展经营活动】			
股权结构	股东名称	出资额	出资比例
	长江证券股份有限公司	7350 万元	44.55%
	上海海欣集团股份有限公司	5149.5 万元	31.21%
	武汉钢铁股份有限公司	2500.5 万元	15.15%
	上海彤胜投资管理中心(有限合伙)	751 万元	4.55%
	上海彤骏投资管理中心(有限合伙)	749 万元	4.54%
	总计	16500 万元	100%

## (二) 主要人员情况

### 1、基金管理人的董事会成员情况

董事会成员			
姓名	职务	性别	简历
成善栋	董事长	男	中共党员，硕士研究生，IMBA，曾任职中国人民银行上海市分行静安区办事处办公室科员，中国人民银行上海市分行、工商银行上海市分行办公室科员、科长，上海巴黎国际银行信贷部总经理，工商银行上海市分行办公室副主任、管理信息部总经理、办公室主任、党委委员、副行长，并历任上海市金融学会副秘书长，上海城市金融学会副会长、秘书长。
刘元瑞	非独立董事	男	中共党员，硕士研究生，现任长江证券股份有限公司副总裁。历任长江证券股份有限公司钢铁行业研究分析师、研究部副主管，长江证券承销保荐有限公司总裁助理，长江证券股份有限公司研究部副总经理、研究所总经理。
陈谋亮	非独立董事	男	中共党员，法学硕士，工商管理博士，高级经济师，高级商务谈判师。曾任湖北省委组织部“第三梯队干部班”干部，中国第二汽车制造厂干部，湖北经济学院讲师、特聘教授，扬子石化化工厂保密办主任、集团总裁办、股改办、宣传部、企管处管理干部、集团法律顾问，中石化/扬子石化与德国巴斯夫合资特大型一体化石化项目中方谈判代表，交大南洋部门经理兼董事会证券事务代表，海欣集团董事会秘书处主任、战略投资部总监、总裁助理、副总裁、总裁。
何宇城	非独立董事	男	中共党员，硕士，MBA、EMPACC。现任武汉钢铁有限公司副总经理。曾任宝钢计划财务部助理会计师，宝钢资金管理处费用综合管理，宝钢成本管理处冷轧成本管理主办、主管，宝钢股份成本管理处综合主管，宝钢股份财务部预算室综合主管，宝钢股份财务部副部长，宝钢分公司炼钢厂副厂长，不锈钢分公司副总经理，宝钢股份钢管条钢事业部副总经理兼南通宝钢钢铁有限公司董事长、经营财务部部长。

覃波	非独立董事	男	中共党员，硕士，上海国家会计学院 EMBA 毕业，具有基金从业资格。现任长信基金管理有限责任公司总经理、投资决策委员会主任委员。曾任职于长江证券有限责任公司。2002 年加入长信基金管理有限责任公司，历任市场开发部区域经理、营销策划部副总监、市场开发部总监、专户理财部总监、总经理助理、副总经理。
吴稼祥	独立董事	男	经济学学士，研究员。现任中国生物多样性保护与绿色发展基金会副理事长、中国体制改革研究会公共政策研究部研究员。曾任职中共中央宣传部和中共中央书记处办公室、华能贵诚信托投资公司独立董事。
谢红兵	独立董事	男	中共党员，学士。曾任营教导员、军直属政治处主任，交通银行上海分行杨浦支行副行长、营业处处长兼房地产信贷部经理、静安支行行长、杨浦支行行长，交通银行基金托管部副总经理、总经理，交银施罗德基金管理有限公司董事长，中国交银保险(香港)副董事长。
徐志刚	独立董事	男	中共党员，经济学博士，曾任中国人民银行上海市徐汇区办事处办公室副主任、信贷科副科长、党委副书记，中国工商银行上海市分行办公室副主任、主任、金融调研室主任、浦东分行副行长，上海实业(集团)有限公司董事、副总裁，上海实业金融控股有限公司董事、总裁，上海实业财务有限公司董事长、总经理，德勤企业咨询(上海)有限公司华东区财务咨询主管合伙人、全球金融服务行业合伙人。

注：

- 1、上述人员之间均不存在近亲属关系；
- 2、自 2017 年 12 月 29 日起，刘元瑞先生开始担任长江证券股份有限公司总裁；
- 3、自信息截止日至报告披露日期间，陈谋亮先生开始兼任上海市湖北商会常务副会长。

## 2、监事会成员

监事会成员			
姓名	职务	性别	简历
吴伟	监事会主席	男	中共党员，研究生学历。现任武汉钢铁股份有限公司经营财务部总经理。历任武钢计划财务部驻工业港财务科副科长、科长、资金管理处主任科员、预算统计处处长，武汉钢铁股份有限公司计划财务部副部长。
陈水元	监事	男	硕士研究生，会计师、经济师。现任长江证券股份有限公司执行副总裁、财务负责人。曾任湖北证券有限责任公司营业部财务主管、经纪事业部财务经理，长江证券有限责任公司经纪事业部总经理助理、经纪业务总部总经理助理、营业部总经理，长江证券股份有限公司营业部总经理、总裁特别助理。
杨爱民	监事	男	中共党员，在职研究生学历，会计师。现任上海海欣集团股份有限公司财务总监。曾任甘肃铝厂

			财务科副科长、科长，甘肃省铝业公司财务处副处长、处长，上海海欣集团审计室主任、财务副总监。
李毅	监事	女	中共党员，硕士。现任长信基金管理有限责任公司总经理助理兼零售服务部总监。曾任长信基金管理有限责任公司综合行政部副总监。
孙红辉	监事	男	中共党员，硕士。现任长信基金管理有限责任公司总经理助理、运营总监兼基金事务部总监。曾任职于上海机械研究所、上海家宝燃气具公司和长江证券有限责任公司。
魏明东	监事	男	中共党员，硕士。现任长信基金管理有限责任公司综合行政部总监兼人力资源总监。曾任职于上海市徐汇区政府、华夏证券股份有限公司和国泰基金管理有限公司。
<b>注：上述人员之间均不存在近亲属关系</b>			

### 3、经理层成员

经理层成员			
姓名	职务	性别	简历
覃波	总经理	男	简历同上。
周永刚	督察长	男	经济学硕士，EMBA。现任长信基金管理有限责任公司督察长。曾任湖北证券有限责任公司武汉自治街营业部总经理，长江证券有限责任公司北方总部总经理兼北京展览路证券营业部总经理，长江证券有限责任公司经纪业务总部副总经理兼上海代表处主任、上海汉口路证券营业部总经理。
邵彦明	副总经理	男	硕士，毕业于对外经济贸易大学，具有基金从业资格。现任长信基金管理有限责任公司副总经理兼北京分公司总经理。曾任职于北京市审计局、上海申银证券公司、大鹏证券公司、嘉实基金管理有限公司。2001年作为筹备组成员加入长信基金，历任公司北京代表处首席代表、公司总经理助理。
李小羽	副总经理	男	上海交通大学工学学士，华南理工大学工学硕士，具有基金从业资格，加拿大特许投资经理资格（CIM）。曾任职长城证券公司、加拿大 Investors Group Financial Services Co., Ltd。2002年加入本公司（筹备），先后任基金经理助理、交易管理部总监、固定收益部总监、长信中短债证券投资基金、长信纯债一年定期开放债券型证券投资基金和长信利发债券型证券投资基金的基金经理。现任长信基金管理有限责任公司副总经理、长信利丰债券型证券投资基金、长信利富债券型证券投资基金、长信可转债债券型证券投资基金、长信利广灵活配置混合型证券投资基金、长信利保债券型证券投资基金、长信金葵纯债一年定期开放债券型证券投资基金、长信利盈灵活配置混合型证券投资基金、长信利众债券型证券投资基金（LOF）、长信富安纯债一年定期开放债券型证



			券投资基金、长信纯债一年定期开放债券型证券投资基金和长信利尚一年定期开放混合型证券投资基金的基金经理。
程燕春	副总经理	男	华中科技大学技术经济学士，具有基金从业资格，现任长信基金管理有限责任公司副总经理，曾任中国建设银行江西省分行南昌城东支行副行长，中国建设银行纪检监察部案件检查处监察员，中国建设银行基金托管部市场处、信息披露负责人，融通基金管理有限公司筹备组成员、总经理助理兼北京分公司总经理、上海分公司总经理、执行监事，金元惠理基金管理有限公司首席市场官，历任长信基金管理有限责任公司总经理销售助理、总经理助理。
<b>注：上述人员之间均不存在近亲属关系</b>			

#### 4、基金经理

本基金基金经理情况			
姓名	职务	任职时间	简历
陆莹	基金经理	自 2017 年 1 月 12 日起至今	管理学学士，上海交通大学管理学学士，2010 年 7 月加入长信基金管理有限责任公司，曾任基金事务部基金会计，交易管理部债券交易员、交易主管，债券交易部副总监、总监，现任长信利息收益开放式证券投资基金、长信稳健纯债债券型证券投资基金、长信纯债半年债券型证券投资基金、长信长金货币市场基金和长信稳通三个月定期开放债券型发起式证券投资基金的基金经理。
赵鹏霄	基金经理助理	自 2017 年 7 月 28 日起至今	佩斯大学金融学硕士毕业，具有基金从业资格。曾任职于中欧基金管理有限公司、海富通基金管理有限公司，2017 年 4 月加入长信基金管理有限责任公司，现任职于固定收益部，担任长信利息收益开放式证券投资基金、长信稳健纯债债券型证券投资基金和长信纯债半年债券型证券投资基金的基金经理助理。
吴哲	基金经理	自基金合同生效之日起至 2017 年 1 月 25 日	曾任本基金的基金经理。
<b>注：</b> 1、上述人员之间均不存在近亲属关系； 2、自 2017 年 12 月 29 日起，赵鹏霄先生不再担任本基金的基金经理助理； 3、自 2018 年 1 月 19 日起，陆莹女士开始担任长信稳鑫三个月定期开放债券型发起式证券投资基金的基金经理。			

#### 5、投资决策委员会成员

投资决策委员会成员	
姓名	职务

覃波	总经理、投资决策委员会主任委员
李小羽	副总经理、投资决策委员会执行委员、长信利丰债券型证券投资基金、长信可转债债券型证券投资基金、长信利富债券型证券投资基金、长信利保债券型证券投资基金、长信利广灵活配置混合型证券投资基金、长信金葵纯债一年定期开放债券型证券投资基金、长信利盈灵活配置混合型证券投资基金、长信利众债券型证券投资基金（LOF）、长信富安纯债一年定期开放债券型证券投资基金、长信纯债一年定期开放债券型证券投资基金和长信利尚一年定期开放混合型证券投资基金的基金经理
常松	总经理助理兼混合策略部总监、投资决策委员会执行委员、长信量化多策略股票型证券投资基金、长信金利趋势混合型证券投资基金、长信先优债券型证券投资基金和长信中证 500 指数增强型证券投资基金的基金经理
安昀	总经理助理、投资决策委员会执行委员、长信内需成长混合型证券投资基金和长信双利优选灵活配置混合型证券投资基金的基金经理
杨帆	国际业务部副总监、投资决策委员会执行委员、长信海外收益一年定期开放债券型证券投资基金、长信美国标准普尔 100 等权重指数增强型证券投资基金、长信上证港股通指数型发起式证券投资基金和长信全球债券证券投资基金的基金经理
高远	研究发展部总监、长信银利精选混合型证券投资基金的基金经理
易利红	股票交易部总监兼债券交易部总监
张文琍	固定收益部总监、长信纯债壹号债券型证券投资基金、长信利鑫债券型证券投资基金（LOF）、长信利息收益开放式证券投资基金、长信富平纯债一年定期开放债券型证券投资基金、长信稳益纯债债券型证券投资基金、长信富民纯债一年定期开放债券型证券投资基金、长信富海纯债一年定期开放债券型证券投资基金、长信稳势纯债债券型证券投资基金和长信长金通货币市场基金的基金经理
陆莹	长信利息收益开放式证券投资基金、长信纯债半年债券型证券投资基金、长信稳健纯债债券型证券投资基金、长信长金通货币市场基金和长信稳通三个月定期开放债券型发起式证券投资基金的基金经理
邓虎	FOF 投资部总监、长信改革红利灵活配置混合型证券投资基金、长信新利灵活配置混合型证券投资基金、长信中证一带一路主题指数分级证券投资基金、长信中证能源互联网主题指数型证券投资基金（LOF）、长信睿进灵活配置混合型证券投资基金和长信量化优选混合型证券投资基金（LOF）的基金经理
叶松	权益投资部总监、长信增利动态策略混合型证券投资基金、长信恒利优势混合型证券投资基金、长信创新驱动股票型证券投资基金、长信内需成长混合型证券投资基金、长信双利优选灵活配置混合型证券投资基金和长信多利灵活配置混合型证券投资基金的基金经理
左金保	量化投资部总监、长信量化多策略股票型证券投资基金、长信医疗保健行业灵活配置混合型证券投资基金（LOF）、长信量化先锋混合型证券投资基金、长信量化中小盘股票型证券投资基金、长信中证一带一路主题指数分级证券投资基金、长信利泰灵活配置混合型证券投资基金、长信先锐债券型证券投资基金、长信利发债券型证券投资基金、长信电子信息行业量化灵活配置混合型证券投资基金、长信先利半年定期开放混合型证券投资基金、长信国防

	军工量化灵活配置混合型证券投资基金、长信量化优选混合型证券投资基金（LOF）和长信低碳环保行业量化股票型证券投资基金的基金经理
张飒岚	固收专户投资部总监兼投资经理
姚奕帆	量化专户投资部投资经理
<b>注：</b> 1、上述人员之间均不存在近亲属关系； 2、自 2018 年 1 月 19 日起，陆莹女士开始担任长信稳鑫三个月定期开放债券型发起式证券投资基金的基金经理。	

## 二、基金托管人

### （一）基金托管人情况

名称：中信建投证券股份有限公司

住所：北京市朝阳区安立路 66 号 4 号楼

法定代表人：王常青

成立时间：2005 年 11 月 02 日

批准设立机关和批准设立文号：证监会、证监机构字[2005]112 号

组织形式：股份有限公司

注册资本：人民币 72.46 亿元

存续期间：持续经营

基金托管资格批文及文号：证监许可【2015】219 号

中信建投证券成立于 2005 年 11 月 2 日，是经中国证监会批准设立的全国性大型综合证券公司。公司注册于北京，注册资本 72.46 亿元，在全国 30 个省、市、自治区设有超过 260 家营业网点，并设有中信建投期货有限公司、中信建投资本管理有限公司、中信建投（国际）金融控股有限公司、中信建投基金管理有限公司等 4 家子公司。自成立以来，中信建投证券各项业务快速发展，在企业融资、收购兼并、证券经纪、证券金融、固定收益、资产管理、股票及衍生品交易等领域形成了自身特色和核心业务优势，并搭建了研究咨询、信息技术、运营管理、风险管理、合规管理等专业高效的业务支持体系。凭借高度的敬业精神与突出的专业能力，中信建投证券主要业务指标及盈利能力目前均位居行业前列。

### （二）基金托管部门及主要人员情况

中信建投证券托管部管理团队和业务骨干具有丰富的证券投资基金托管业务运作经验，业务人员专业背景覆盖了金融、会计、经济、计算机等各领域，可



为托管客户提供个性化产品处理能力。

### （三）证券投资基金托管情况

中信建投证券于 2015 年 2 月取得中国证监会核准证券投资基金托管资格，中信建投证券始终遵循“诚信、专注、成长、共赢”的经营理念，不断加强风险管理和内部控制，严格履行托管人的各项职责，切实维护基金份额持有人的合法权益，为基金份额持有人提供高质量的托管服务。截止 2017 年 9 月末，中信建投证券托管 6 只证券投资基金。

### （四）基金托管人的内部控制制度

#### 1、内部控制目标

严格遵守国家有关法律、法规、监管规则和公司内部规章制度，防范和化解基金托管业务经营风险，确保托管资产的完整和安全，切实保护基金份额持有人权益，确保托管资产的运作及相关信息披露符合国家法律、法规、监管规则及相关合同、协议的规定，查错防弊、堵塞漏洞、消除隐患，保证托管业务安全、有效、稳健运行。

#### 2、内部控制组织结构

中信建投证券设有风险管理委员会，负责全公司风险管理与内部控制工作，对托管业务风险控制工作进行检查指导。托管部内部设置专门负责稽核监察工作的内控稽核岗，配备专职监察稽核人员，在托管部行政负责人的直接领导下，依照有关法律规章，对业务的运行独立行使监督稽核职权。

#### 3、内部控制制度及措施

中信建投证券托管部制定了各项管理制度和操作规程，建立了科学合理、控制严密、运行高效的内部控制体系，保障托管业务健全、有效执行；安全保管基金财产，保持基金财产的独立性；实行经营场所封闭式管理，并配备录音和录像监控系统；有独立的综合托管服务系统；业务管理实行复核和检查机制，建立了严格有效的操作制约体系；托管部树立内控优先和风险管理的理念，培养部门全体员工的风险防范和保密意识。

### （五）托管人对管理人运作基金进行监督的方法和程序

#### 1、监督方法

基金托管人根据《基金法》、《运作办法》等法律法规的规定和基金合同、托

管协议的约定，对基金合同生效之后所托管基金的投资范围、投资比例、投资限制等进行监督，并及时提示基金管理人违规风险。

## 2、监督程序

基金托管人发现基金管理人投资指令或实际投资运作违反法律法规、《基金合同》和托管协议的规定，应及时以电话提醒或书面提示等方式通知基金管理人限期纠正。基金管理人应积极配合和协助基金托管人的监督和核查。基金管理人收到书面通知后应在限期内及时核对并以书面形式给基金托管人发出回函，就基金托管人的疑义进行解释或举证，说明违规原因及纠正期限，并保证在规定期限内及时改正。在上述规定期限内，基金托管人有权随时对通知事项进行复查，督促基金管理人改正。基金管理人对于基金托管人通知的违规事项未能在限期内纠正的，基金托管人应报告中国证监会。

## 三、相关服务机构

### （一）基金份额销售机构

<b>1、直销中心：长信基金管理有限责任公司</b>	
注册地址：中国（上海）自由贸易试验区银城中路 68 号 9 楼	
办公地址：上海市浦东新区银城中路 68 号时代金融中心 9 楼	
法定代表人：成善栋	联系人：王瑞英
电话：021-61009916	传真：021-61009917
客户服务电话：400-700-5566	公司网站：www.cxfund.com.cn
<b>2、场外代销机构</b>	
（1）长江证券股份有限公司	
注册地址：武汉市新华路特 8 号长江证券大厦	
办公地址：武汉市新华路特 8 号长江证券大厦	
法定代表人：尤习贵	联系人：李良
电话：027-65799999	传真：027-85481900
客户服务电话：95579 或 4008-888-999	网址：www.95579.com
（2）光大证券股份有限公司	
注册地址：上海市静安区新闸路 1508 号	
办公地址：上海市静安区新闸路 1508 号	
法定代表人：薛峰	联系人：刘晨
电话：021-22169999	传真：021-22169134

客户服务电话：95525	网址：www.ebscn.com
(3) 国都证券股份有限公司	
注册地址：北京市东城区东直门南大街3号国华投资大厦9层10层	
办公地址：北京市东城区东直门南大街3号国华投资大厦9层10层	
法定代表人：王少华	联系人：李弢
电话：010-84183389	传真：010-84183311-3389
客户服务电话：400-818-8118	网址：www.guodu.com
(4) 平安证券股份有限公司	
注册地址：深圳市福田区金田路大中华国际交易广场8楼	
办公地址：深圳市福田区金田路大中华国际交易广场8楼(518048)	
法定代表人：杨宇翔	联系人：周一涵
电话：0755-22626391	传真：0755-82400862
客户服务电话：95511-8	网址：www.stock.pingan.com
(5) 申万宏源证券有限公司	
注册地址：上海市徐汇区长乐路989号45层	
办公地址：上海市徐汇区长乐路989号40层	
法定代表人：李梅	联系人：黄莹
电话：021-33389888	传真：021-33388224
客户服务电话：95523 或 4008895523	网址：www.swhysc.com
(6) 兴业证券股份有限公司	
注册地址：福州市湖东路268号	
办公地址：浦东新区民生路1199弄证大·五道口广场1号楼21层	
法定代表人：兰荣	联系人：夏中苏
电话：021-38565785	
客户服务电话：400-8888-123	网址：www.xyzq.com.cn
(7) 中国银河证券股份有限公司	
注册地址：北京市西城区金融大街35号2-6层	
办公地址：北京市西城区金融大街35号国际企业大厦C座	
法定代表人：陈共炎	联系人：邓颜
电话：010-66568292	传真：010-66568990
客户服务电话：4008-888-888	网址：www.chinastock.com.cn
(8) 中信建投证券股份有限公司	
注册地址：北京市朝阳区安立路66号4号楼	
办公地址：北京市朝阳区门内大街188号	
法定代表人：王常青	联系人：张颢
电话：010-85130588	传真：010-65182261

客户服务电话：400-8888-108	网址：www.csc108.com
(9) 上海长量基金销售投资顾问有限公司	
注册地址：上海市浦东新区高翔路 526 号 2 幢 220 室	
办公地址：上海市浦东新区东方路 1267 号 11 层	
法定代表人：张跃伟	联系人：马良婷
电话：021-20691832	传真：021-20691861
客户服务电话：400-820-2899	网址：www.erichfund.com
(10) 诺亚正行（上海）基金销售投资顾问有限公司	
注册地址：上海市金山区廊下镇漕廊公路 7650 号 205 室	
办公地址：上海市浦东新区陆家嘴银城中路 68 号时代金融中心 8 楼 801	
法定代表人：汪静波	联系人：徐诚
电话：021-38602377	传真：021-38509777
客户服务电话：400-821-5399	网址：www.noah-fund.com
(11) 上海好买基金销售有限公司	
注册地址：上海市虹口区场中路 685 弄 37 号 4 号楼 449 室	
办公地址：上海市浦东新区浦东南路 1118 号鄂尔多斯国际大厦 903-906 室	
法定代表人：杨文斌	联系人：苗汀
电话：021-58870011	传真：021-68596916
客户服务电话：4007009665	网址：www.ehowbuy.com
(12) 上海天天基金销售有限公司	
注册地址：上海市徐汇区龙田路 190 号 2 号楼 2 层	
办公地址：上海市徐汇区龙田路 195 号 3C 座 7 楼	
法定代表人：其实	联系人：朱钰
电话：021-54509998	传真：021-64385308
客户服务电话：400-1818-188	网址：fund.eastmoney.com
(13) 上海汇付金融服务有限公司	
注册地址：上海市中山南路 100 号金外滩国际广场 19 楼	
办公地址：上海市中山南路 100 号金外滩国际广场 19 楼	
法定代表人：冯修敏	联系人：陈云卉
电话：021-33323999-5611	传真：021-33323830
客户服务电话：4008202819	网址：www.chinapnr.com
(14) 上海陆金所资产管理有限公司	
注册地址：上海市浦东新区陆家嘴环路 1333 号 14 楼 09 单元	
办公地址：上海市浦东新区陆家嘴环路 1333 号 14 楼	
法定代表人：郭坚	联系人：宁博宇
电话：021-20665952	传真：021-22066653
客户服务电话：4008219031	网址：www.lufunds.com

(15) 上海联泰资产管理有限公司	
注册地址：中国（上海）自由贸易试验区富特北路 277 号 3 层 310 室	
办公地址：上海长宁区福泉北路 518 号 8 座 3 楼	
法定代表人：燕斌	联系人：陈东
电话：021-52822063	传真：021-52975270
客户服务电话：400-046-6788	网址：www.66zichan.com
(16) 上海利得基金销售有限公司	
注册地址：上海市宝山区蕴川路 5475 号 1033 室	
办公地址：上海浦东新区峨山路 91 弄 61 号 10 号楼 12 楼	
法定代表人：李兴春	联系人：徐鹏
电话：86-021-50583533	传真：86-021-50583633
客户服务电话：400-921-7755	网站：http://a.leadfund.com.cn/
(17) 北京汇成基金销售有限公司	
注册地址：北京市海淀区中关村大街 11 号 11 层 1108	
办公地址：北京市海淀区中关村大街 11 号 11 层 1108	
法定代表人：王伟刚	联系人：丁向坤
电话：010-56282140	传真：010-62680827
客户服务电话：400-619-9059	网站：www.hcjjin.com
(18) 上海华夏财富投资管理有限公司	
注册地址：上海市虹口区东大名路 687 号 1 幢 2 楼 268 室	
办公地址：北京市西城区金融大街 33 号通泰大厦 B 座 8 层	
法定代表人：李一梅	联系人：仲秋玥
电话：010-88066632	传真：010-88066552
客户服务电话：4008175666	网站：www.amcfortune.com
(19) 长江期货股份有限公司	
注册地址：武汉市武昌区中北路 9 号长城汇 T2 号写字楼第 27、28 层	
办公地址：武汉市武昌区中北路 9 号长城汇 T2 号写字楼第 27、28 层	
法定代表人：谭显荣	联系人：史萍
电话：027-65261377	传真：027-85860103
客户服务电话：027-85861133	网站：www.cjfc.com.cn
(20) 一路财富（北京）信息科技股份有限公司	
注册地址：北京市西城区阜成门大街 2 号万通新世界广场 A 座 2208	
办公地址：北京市西城区阜成门大街 2 号万通新世界广场 A 座 2208	
法定代表人：吴雪秀	联系人：徐越
电话：010-88312877-8032	传真：010-88312099
客户服务电话：400-001-1566	网站：www.yilucaifu.com



基金管理人可根据有关法律法规的要求，选择其他符合要求的机构代理销售本基金，并及时公告。

## （二）其他相关机构

信息类型	登记机构	律师事务所	会计师事务所
名称	长信基金管理有限责任公司	上海源泰律师事务所	安永华明会计师事务所（特殊普通合伙）
注册地址	中国（上海）自由贸易试验区银城中路68号9楼	上海市浦东南路256号华夏银行大厦1405室	北京市东城区东长安街1号东方广场安永大楼17层
办公地址	中国（上海）自由贸易试验区银城中路68号9楼	上海市浦东南路256号华夏银行大厦1405室	上海市浦东新区世纪大道100号50楼
法定代表人	叶焯	廖海（负责人）	毛鞍宁
联系电话	021-61009999	021-51150298	021-22282551
传真	021-61009800	021-51150398	021-22280071
联系人	孙红辉	廖海、刘佳	蒋燕华（蒋燕华、蔡玉芝为经办注册会计师）

## 四、基金的名称

长信稳健纯债债券型证券投资基金

## 五、基金的类型

契约型开放式

## 六、基金的投资目标

本基金通过投资于债券品种，追求基金资产的长期稳健增值。

## 七、基金的投资范围

本基金投资于具有良好流动性的金融工具，包括国内依法发行上市的国债、央行票据、金融债、地方政府债、公司债、企业债、中期票据、短期融资券、超级短期融资券、资产支持证券、次级债券、债券回购等固定收益品种，银行存款（包括协议存款、定期存款及其他银行存款）、货币市场工具、国债期货以及法

法律法规或中国证监会允许基金投资的其他金融工具。

如法律法规或监管机构以后允许基金投资其他品种，基金管理人在履行适当程序后，可以将其纳入投资范围，其投资比例遵循届时有效的法律法规和相关规定。

基金的投资组合比例为：本基金投资于债券资产的比例不低于基金资产的80%。每个交易日日终在扣除国债期货合约需缴纳的交易保证金后，本基金持有现金以及到期日在1年以内的政府债券不低于基金资产净值的5%。

如法律法规或中国证监会变更投资品种的投资比例限制，基金管理人在履行适当程序后，可以调整上述投资品种的投资比例。

## 八、基金的投资策略

### 1、资产配置策略

本基金将在基金合同约定的投资范围内，通过对宏观经济运行状况、国家货币政策和财政政策、国家产业政策及资本市场资金环境的研究，积极把握宏观经济发展趋势、利率走势、债券市场相对收益率、券种的流动性以及信用水平，优化固定收益类金融工具的资产比例配置。在有效控制风险的基础上，适时调整组合久期，以获得基金资产的稳定增值，提高基金总体收益率。

### 2、类属配置策略

对于债券资产而言，是信用债、金融债和国债之间的比例配置。当宏观经济转向衰退周期，企业信用风险将普遍提高，此时降低信用债投资比例，降低幅度应该结合利差预期上升幅度和持有期收益分析结果来进行确定。相反，当宏观经济转向复苏，企业信用风险普遍下降，此时应该提高信用债投资比例，提高幅度应该结合利差预期下降幅度和持有期收益分析结果来进行确定。此外，还将考察一些特殊因素对于信用债配置产生影响，其中包括供给的节奏，主要投资主体的投资习惯，以及替代资产的冲击等均对信用利差产生影响，因此，在中国市场分析信用债投资机会，不仅需要分析信用风险趋势，还需要分析供需面和替代资产的冲击等因素，最后，在预期的利差变动范围内，进行持有期收益分析，以确定最佳的信用债投资比例和最佳的信用债持有结构。

### 3、个券选择策略

本基金主要根据各品种的收益率、流动性和信用风险等指标，挑选被市场低估的品种。在严控风险的前提下，获取稳定的收益。在确定债券组合久期之后，本基金将通过对不同信用类别债券的收益率基差分析，结合税收差异、信用风险分析、期权定价分析、利差分析以及交易所流动性分析，判断个券的投资价值，以挑选风险收益相匹配的券种，建立具体的个券组合。

#### 4、骑乘策略

骑乘策略是指当收益率曲线比较陡峭时，也即相邻期限利差较大时，可以买入期限位于收益率曲线陡峭处的债券，也即收益率水平处于相对高位的债券，随着持有期限的延长，债券的剩余期限将会缩短，从而此时债券的收益率水平将会较投资期初有所下降，通过债券的收益率的下滑，进而获得资本利得收益。骑乘策略的关键影响因素是收益率曲线的陡峭程度。若收益率曲线较为陡峭，则随着债券剩余期限的缩短，债券的收益率水平将会有较大下滑，进而获得较高的资本利得。

#### 5、息差策略

息差策略是指利用回购利率低于债券收益率的情形，通过正回购将所获得资金投资于债券的策略。息差策略实际上也就是杠杆放大策略，进行放大策略时，必须考虑回购资金成本与债券收益率之间的关系，只有当债券收益率高于回购资金成本（即回购利率）时，息差策略才能取得正的收益。

#### 6、利差策略

利差策略是指对两个期限相近的债券的利差进行分析，从而对利差水平的未来走势做出判断，进而相应地进行债券置换。影响两期限相近债券的利差水平的因素主要有息票因素、流动性因素及信用评级因素等。当预期利差水平缩小时，可以买入收益率高的债券同时卖出收益率低的债券，通过两债券利差的缩小获得投资收益；当预期利差水平扩大时，可以买入收益率低的债券同时卖出收益率高的债券，通过两债券利差的扩大获得投资收益。

#### 7、资产支持证券的投资策略

资产支持证券是将缺乏流动性但能够产生稳定现金流的资产，通过一定的结构性安排，对资产中的风险与收益进行分离组合，进而转换成可以出售、流通，并带有固定收入的证券的过程。资产支持证券的定价受市场利率、发行条款、标

的资产的构成及质量、提前偿还率等多种因素影响。本基金将在基本面分析和债券市场宏观分析的基础上，对资产支持证券的交易结构风险、信用风险、提前偿还风险和利率风险等进行分析，采取包括收益率曲线策略、信用利差曲线策略、预期利率波动率策略等积极主动的投资策略，投资于资产支持证券。

#### 8、国债期货的投资策略

本基金通过对基本面和资金面的分析，对国债市场走势做出判断，以作为确定国债期货的头寸方向和额度的依据。当中长期经济高速增长，通货膨胀压力浮现，央行政策趋于紧缩时，本基金建立国债期货空单进行套期保值，以规避利率风险，减少利率上升带来的亏损；反之，在经济增长趋于回落，通货膨胀率下降，甚至通货紧缩出现时，本基金通过建立国债期货多单，以获取更高的收益。

### 九、基金的业绩比较基准

#### 中债综合指数收益率

中债综合指数是由中央国债登记结算有限责任公司编制的中国全市场债券指数，是目前市场上专业、权威和稳定的，且能够较好地反映债券市场整体状况的债券指数。根据本基金的投资范围和投资比例，选用上述业绩比较基准能够客观、合理地反映本基金的风险收益特征。

如果上述基准指数停止计算编制或更改名称，或者今后法律法规发生变化，或者有更权威的、更能为市场普遍接受的业绩比较基准推出，或者是市场上出现更加适合用于本基金的业绩比较基准时，本基金管理人在与基金托管人协商一致，并履行适当程序后调整或变更业绩比较基准并及时公告，而无须召开基金份额持有人大会。

### 十、基金的风险收益特征

本基金为债券型基金，属于证券投资基金中的较低风险品种，其预期风险与收益高于货币市场基金，低于混合型基金和股票型基金。

### 十一、基金投资组合报告

基金管理人的董事会及董事保证本报告所载资料不存在虚假记载、误导性陈

述或重大遗漏，并对其内容的真实性、准确性和完整性承担个别及连带责任。

基金托管人中信建投证券股份有限公司根据本基金基金合同规定，于 2018 年 1 月复核了本报告中的财务指标、净值表现和投资组合报告等内容，保证复核内容不存在虚假记载、误导性陈述或者重大遗漏。

本投资组合报告所载数据截至 2017 年 9 月 30 日（摘自本基金 2017 年 3 季报），本报告中所列财务数据未经审计。

### （一）报告期末基金资产组合情况

序号	项目	金额（元）	占基金总资产的比例（%）
1	权益投资	-	-
	其中：股票	-	-
2	基金投资	-	-
3	固定收益投资	121,737,000.00	84.62
	其中：债券	121,737,000.00	84.62
	资产支持证券	-	-
4	贵金属投资	-	-
5	金融衍生品投资	-	-
6	买入返售金融资产	10,000,135.00	6.95
	其中：买断式回购的买入返售金融资产	-	-
7	银行存款和结算备付金合计	9,845,091.21	6.84
8	其他资产	2,274,292.18	1.58
9	合计	143,856,518.39	100.00

注：本基金本报告期末通过港股通交易机制投资港股。

### （二）报告期末按行业分类的股票投资组合

#### 1、报告期末按行业分类的境内股票投资组合

本基金本报告期末未持有股票。

#### 2、报告期末按行业分类的港股通投资股票投资组合

本基金本报告期末未持有股票。

### （三）报告期末按公允价值占基金资产净值比例大小排序的前十名股票投资明细



本基金本报告期末未持有股票。

#### （四）报告期末按债券品种分类的债券投资组合

序号	债券品种	公允价值（元）	占基金资产净值比例（%）
1	国家债券	-	-
2	央行票据	-	-
3	金融债券	9,986,000.00	6.95
	其中：政策性金融债	9,986,000.00	6.95
4	企业债券	111,751,000.00	77.81
5	企业短期融资券	-	-
6	中期票据	-	-
7	可转债（可交换债）	-	-
8	同业存单	-	-
9	其他	-	-
10	合计	121,737,000.00	84.77

#### （五）报告期末按公允价值占基金资产净值比例大小排序的前五名债券投资明

细

序号	债券代码	债券名称	数量（张）	公允价值（元）	占基金资产净值比例（%）
1	170401	17 农发 01	100,000	9,986,000.00	6.95
2	1580324	15 梅县建投债	100,000	9,839,000.00	6.85
3	1680181	16 都梁专项债	100,000	9,783,000.00	6.81
4	1680049	16 井开债	100,000	9,754,000.00	6.79
5	1680340	16 肇庆高新债	100,000	9,424,000.00	6.56

#### （六）报告期末按公允价值占基金资产净值比例大小排序的前十名资产支持证券投资明细

本基金本报告期末未持有资产支持证券。

#### （七）报告期末按公允价值占基金资产净值比例大小排序的前五名贵金属投资明细

本基金本报告期末未持有贵金属。

### （八）报告期末按公允价值占基金资产净值比例大小排序的前五名权证投资明细

本基金本报告期末未持有权证。

### （九）报告期末本基金投资的国债期货交易情况说明

#### 1、本期国债期货投资政策

本基金本报告期末未持有国债期货。

#### 2、报告期末本基金投资的国债期货持仓和损益明细

本基金本报告期末未持有国债期货。

#### 3、本期国债期货投资评价

本基金本报告期末未持有国债期货。

### （十）投资组合报告附注

1、报告期内本基金投资的前十名证券中未出现被监管部门立案调查或在报告编制期日前一年内受到公开谴责、处罚的情形。

2、本基金本报告期末未投资股票，不存在投资的前十名股票超出基金合同规定的备选股票库的情形。

#### 3、其他资产构成

序号	名称	金额（元）
1	存出保证金	-
2	应收证券清算款	-
3	应收股利	-
4	应收利息	2,274,292.18
5	应收申购款	-
6	其他应收款	-
7	待摊费用	-
8	其他	-
9	合计	2,274,292.18

#### 4、报告期末持有的处于转股期的可转换债券明细

本基金本报告期末未持有可转换债券。

#### 5、报告期末前十名股票中存在流通受限情况的说明

本基金本报告期末未持有股票。

## 6、投资组合报告附注的其他文字描述部分

由于四舍五入的原因，分项之和与合计项可能存在尾差。

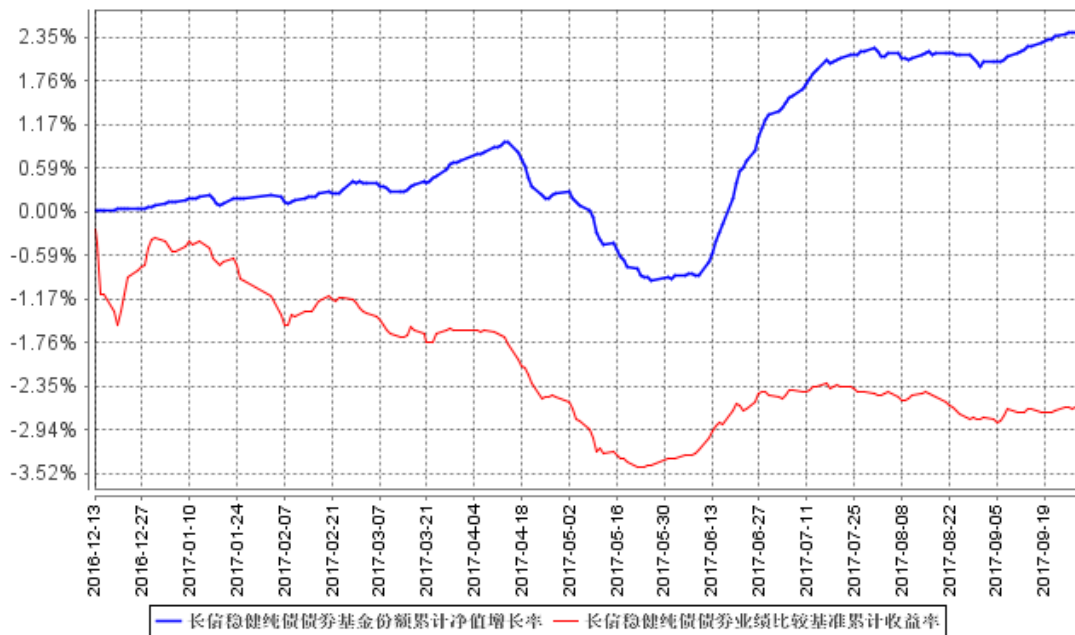
## 十二、基金的业绩

基金管理人依照恪尽职守、诚实信用、谨慎勤勉的原则管理和运用基金财产，但不保证基金一定盈利，也不保证最低收益。基金的过往业绩并不代表其未来表现。投资有风险，投资者在做出投资决策前应仔细阅读本基金的招募说明书。

### （一）本报告期基金份额净值增长率及其与同期业绩比较基准收益率的比较

阶段	净值增长率①	净值增长率标准差②	业绩比较基准收益率③	业绩比较基准收益率标准差④	①—③	②—④
2016年12月13日至2017年6月30	1.30%	0.07%	-2.46%	0.11%	3.76%	-0.04%
2017年7月1日至2017年9月30日	1.12%	0.04%	-0.15%	0.03%	1.27%	0.01%

### （二）自基金合同生效以来基金累计净值增长率变动及其与同期业绩比较基准收益率变动的比较



注：1、本基金基金合同生效日为2016年12月13日，基金合同生效日至本报告期末，本基金运作时间未满一年。图示日期为2016年12月13日至2017年9月30日。

2、按基金合同规定，本基金自基金合同生效日起6个月内为建仓期。报告期末已完成建仓但报告期末距建仓结束不满一年；建仓期结束时，本基金的各项投资比例已符合基金合同的约定。

### 十三、费用概况

#### （一）基金费用的种类

- 1、基金管理人的管理费；
- 2、基金托管人的托管费；
- 3、《基金合同》生效后与基金相关的信息披露费用；
- 4、《基金合同》生效后与基金相关的会计师费、律师费、仲裁费和诉讼费；
- 5、基金份额持有人大会费用；
- 6、基金的证券、期货交易费用；
- 7、基金的银行汇划费用；
- 8、证券、期货账户开户费用、银行账户维护费用；
- 9、按照国家有关规定和《基金合同》约定，可以在基金财产中列支的其他

费用。

## （二）基金费用计提方法、计提标准和支付方式

### 1、基金管理人的管理费

本基金的管理费按前一日基金资产净值的 0.7%年费率计提。管理费的计算方法如下：

$$H=E \times 0.7\% \div \text{当年天数}$$

H 为每日应计提的基金管理费

E 为前一日的基金资产净值

基金管理费每日计提，按月支付，由基金管理人向基金托管人发送基金管理费划款指令，经基金托管人复核后于次月首日起 2 个工作日内从基金财产中一次性支付给基金管理人。若遇法定节假日、休息日或不可抗力致使无法按时支付的，顺延至法定节假日、休息日结束之日起 2 个工作日内或不可抗力情形消除之日起 2 个工作日内支付。

### 2、基金托管人的托管费

本基金的托管费按前一日基金资产净值的 0.1%的年费率计提。托管费的计算方法如下：

$$H=E \times 0.1\% \div \text{当年天数}$$

H 为每日应计提的基金托管费

E 为前一日的基金资产净值

基金托管费每日计提，按月支付，由基金管理人向基金托管人发送基金托管费划款指令，经基金托管人复核后于次月首日起 2 个工作日内从基金财产中一次性支取。若遇法定节假日、休息日或不可抗力致使无法按时支付的，顺延至法定节假日、休息日结束之日起 2 个工作日内或不可抗力情形消除之日起 2 个工作日内支付。

上述“（一）基金费用的种类”中第 3—9 项费用，根据有关法规及相应协议规定，按费用实际支出金额列入当期费用，由基金托管人从基金财产中支付。

## （三）不列入基金费用的项目

下列费用不列入基金费用：

### 1、基金管理人和基金托管人因未履行或未完全履行义务导致的费用支出或



基金财产的损失；

- 2、基金管理人和基金托管人处理与基金运作无关的事项发生的费用；
- 3、《基金合同》生效前的相关费用；
- 4、其他根据相关法律法规及中国证监会的有关规定不得列入基金费用的项目。

#### （四）费用调整

基金管理人和基金托管人协商一致，并履行适当程序后，可根据基金发展情况调整基金管理费率、基金托管费率等相关费率。

调整基金管理费率、基金托管费率等费率，须召开基金份额持有人大会审议。

基金管理人必须依照有关规定最迟于新的费率实施日前在指定媒介上刊登公告。

#### （五）基金税收

本基金运作过程中涉及的各项纳税主体，其纳税义务按国家税收法律、法规执行。

#### （六）申购费率

##### 1、申购费用

投资者在申购本基金时交纳申购费用，申购费用按申购金额采用比例费率。投资者在一天之内如果有多笔申购，适用费率按单笔分别计算。具体费率如下：

申购金额 (M, 含申购费)	前端申购费率
M < 100 万	0.6%
100 万 ≤ M < 500 万	0.3%
M ≥ 500 万	0

注：M 为申购金额

投资者选择红利自动再投资所转成的份额不收取申购费用。

##### 2、赎回费用

本基金赎回费用在投资者赎回本基金份额时收取，赎回费率随持有时间的增加而递减，赎回具体费率如下：

持有期限 (Y)	赎回费率
Y < 3 个月	0.3%
3 个月 ≤ Y < 6 个月	0.15%

6 个月 $\leq Y < 2$ 年	0.1%
$Y \geq 2$ 年	0

注：Y 为持有期限

赎回费用由赎回基金份额的基金份额持有人承担，赎回费用的 25% 归基金财产，其余用于支付注册登记费和其他必要的手续费。

#### （七）基金转换

本公司已开通了长信稳健纯债债券基金与长信稳益纯债债券基金、长信长金货币基金之间的双向转换，具体可办理转换业务的销售机构详见本公司公告。

根据中国证监会[2009]32 号《开放式证券投资基金销售费用管理规定》的相关规定，本公司从 2010 年 4 月 23 日起调整开放式基金转换业务规则。具体规则如下：

1、投资者进行基金转换时，转换费率将按照转出基金的赎回费用加上转出与转入基金申购费用补差的标准收取。当转出基金申购费率低于转入基金申购费率时，费用补差为按照转出基金金额计算的申购费用差额；当转出基金申购费率高于转入基金申购费率时，不收取费用补差。

#### 2、转换份额的计算公式：

##### （1）非货币基金之间转换

转出确认金额 = 转出份额  $\times$  转出基金份额净值

赎回费 = 转出确认金额  $\times$  赎回费率

补差费 = (转出确认金额 - 赎回费)  $\times$  补差费率  $\div$  (1 + 补差费率)

转入确认金额 = 转出确认金额 - 赎回费 - 补差费

转入确认份额 = 转入确认金额  $\div$  转入基金份额净值

（若转出基金申购费率高于转入基金申购费率时，补差费为零）

##### （2）货币基金转至非货币基金

转出确认金额 = 转出份额  $\times$  转出基金份额净值 + 转出份额对应的未结转收益

补差费 = 转出份额  $\times$  转出基金份额净值  $\times$  补差费率  $\div$  (1 + 补差费率)

转入确认金额 = 转出确认金额 - 补差费

转入确认份额 = 转入确认金额  $\div$  转入基金份额净值

（货币基金份额净值为 1.00 元，没有赎回费）

### (3) 非货币基金转至货币基金

转出确认金额=转出份额×转出基金份额净值

赎回费=转出确认金额×赎回费率

转入确认金额=转出确认金额-赎回费

转入确认份额=转入确认金额÷货币基金份额净值

(货币基金份额净值为 1.00 元, 补差费为零)

## 十四、对招募说明书更新部分的说明

本招募说明书依据《中华人民共和国证券投资基金法》、《证券投资基金运作管理办法》、《证券投资基金销售管理办法》、《证券投资基金信息披露管理办法》及其它有关法律法规的要求, 并结合本基金管理人对基金实施的投资经营活动, 对本基金招募说明书进行了更新, 主要更新的内容如下:

- 1、在“三、基金管理人”部分, 更新了基金管理人主要人员情况;
- 2、在“四、基金托管人”部分, 更新了托管信息;
- 3、在“五、相关服务机构”部分的内容, 更新了代销机构基本资料、会计师事务所及相关信息;
- 4、在“八、基金份额的申购与赎回”, 更新了可转换的基金信息;
- 5、在“九、基金的投资组合报告”、“十、基金的业绩”部分, 根据最新的定期报告, 更新了相应的内容, 并经托管人复核;
- 6、在“二十三、其它应披露的事项”部分, 更新了相应内容。

长信基金管理有限责任公司

二〇一八年一月二十六日