

长信国防军工量化灵活配置混合型证券投资基金

更新的招募说明书摘要

2018 年第【1】号

基金管理人：长信基金管理有限责任公司

基金托管人：中国建设银行股份有限公司

长信国防军工量化灵活配置混合型证券投资基金（以下简称“本基金”）于 2016 年 6 月 23 日经中国证券监督管理委员会证监许可【2016】1392 号文注册募集。本基金合同于 2017 年 1 月 5 日正式生效。

重要提示

基金管理人保证本招募说明书的内容真实、准确、完整。本招募说明书经中国证监会注册，但中国证监会对本基金募集的注册，并不表明其对本基金的价值和收益作出实质性判断或保证，也不表明投资于本基金没有风险。

本基金投资于证券市场，基金净值会因为证券市场波动等因素产生波动，投资者根据所持有的基金份额享受基金收益，同时承担相应的投资风险。投资本基金可能遇到的风险包括：因整体政治、经济、社会等环境因素对证券、期货市场价格产生影响而形成的系统性风险，个别证券特有的非系统性风险，由于基金投资人连续大量赎回基金产生的流动性风险，基金管理人在基金管理实施过程中产生的基金管理风险等。

本基金为混合型基金，属于较高风险、较高收益的投资品种，其预期风险和预期收益低于股票型基金，但高于债券型基金和货币市场基金。

本基金的投资范围为具有良好流动性的金融工具，包括国内依法发行上市的股票（包括中小板、创业板及其他经中国证监会核准上市的股票）、债券（包括国内依法发行和上市交易的国债、央行票据、金融债券、企业债券、公司债券、

中期票据、短期融资券、超短期融资券、次级债券、地方政府债、中小企业私募债券、可转换债券及其他经中国证监会允许投资的债券）、债券回购、资产支持证券、银行存款（包括协议存款、定期存款及其他银行存款）、货币市场工具、权证、股指期货以及法律法规或中国证监会允许基金投资的其他金融工具（但须符合中国证监会相关规定）。如法律法规或监管机构以后允许基金投资其他品种，基金管理人在履行适当程序后，可以将其纳入投资范围，其投资比例遵循届时有效的法律法规和相关规定。投资者在投资本基金前，需充分了解本基金的产品特性，并承担基金投资中出现的各类风险。

投资人应当认真阅读《基金合同》、《招募说明书》等基金法律文件，了解基金的风险收益特征，并根据自身的投资目的、投资期限、投资经验、资产状况等判断基金是否和投资人的风险承受能力相适应。

基金的过往业绩并不预示其未来表现。

基金管理人依照恪尽职守、诚实信用、谨慎勤勉的原则管理和运用基金财产，但不保证本基金一定盈利，也不保证最低收益。

本更新的招募说明书所载的内容截止日为 2018 年 1 月 5 日，有关财务数据和净值截止日为 2017 年 9 月 30 日（财务数据未经审计）。本基金托管人中国建设银行股份有限公司已经复核了本次更新的招募说明书。

一、基金管理人

（一）基金管理人概况

| 基金管理人概况 | |
|---------|----------------------------|
| 名称 | 长信基金管理有限责任公司 |
| 注册地址 | 中国（上海）自由贸易试验区银城中路 68 号 9 楼 |
| 办公地址 | 上海市浦东新区银城中路 68 号 9 楼 |
| 邮政编码 | 200120 |
| 批准设立机关 | 中国证券监督管理委员会 |
| 批准设立文号 | 中国证监会证监基金字[2003]63 号 |
| 注册资本 | 壹亿陆仟伍佰万元人民币 |
| 设立日期 | 2003 年 5 月 9 日 |
| 组织形式 | 有限责任公司 |
| 法定代表人 | 成善栋 |
| 电话 | 021-61009999 |
| 传真 | 021-61009800 |
| 联系人 | 魏明东 |
| 存续期间 | 持续经营 |

| | | | |
|------|---|------------|-------------|
| 经营范围 | 基金管理业务，发起设立基金，中国证监会批准的其他业务。【依法须经批准的项目，经相关部门批准后方可开展经营活动】 | | |
| 股权结构 | 股东名称 | 出资额 | 出资比例 |
| | 长江证券股份有限公司 | 7350 万元 | 44.55% |
| | 上海海欣集团股份有限公司 | 5149.5 万元 | 31.21% |
| | 武汉钢铁股份有限公司 | 2500.5 万元 | 15.15% |
| | 上海彤胜投资管理中心（有限合伙） | 751 万元 | 4.55% |
| | 上海彤骏投资管理中心（有限合伙） | 749 万元 | 4.54% |
| | 总计 | 16500 万元 | 100% |

（二）主要人员情况

1、基金管理人的董事会成员情况

| 董事会成员 | | | |
|-------|-------|----|---|
| 姓名 | 职务 | 性别 | 简历 |
| 成善栋 | 董事长 | 男 | 中共党员，硕士研究生，IMBA，曾任职中国人民银行上海市分行静安区办事处办公室科员，中国人民银行上海市分行、工商银行上海市分行办公室科员、科长，上海巴黎国际银行信贷部总经理，工商银行上海市分行办公室副主任、管理信息部总经理、办公室主任、党委委员、副行长，并历任上海市金融学会副秘书长，上海城市金融学会副会长、秘书长。 |
| 刘元瑞 | 非独立董事 | 男 | 中共党员，硕士研究生，现任长江证券股份有限公司总裁。历任长江证券股份有限公司钢铁行业研究分析师、研究部副主管，长江证券承销保荐有限公司总裁助理，长江证券股份有限公司研究部副总经理、研究所总经理、副总裁。 |
| 陈谋亮 | 非独立董事 | 男 | 中共党员，法学硕士，工商管理博士，高级经济师，高级商务谈判师。曾任湖北省委组织部“第三梯队干部班”干部，中国第二汽车制造厂干部，湖北经济学院讲师、特聘教授，扬子石化化工厂保密办主任、集团总裁办、股改办、宣传部、企管处管理干部、集团法律顾问，中石化/扬子石化与德国巴斯夫合资特大型一体化石化项目中方谈判代表，交大南洋部门经理兼董事会证券事务代表，海欣集团董事会秘书处主任、战略投资部总监、总裁助理、副总裁、总裁。 |
| 何宇城 | 非独立董事 | 男 | 中共党员，硕士，MBA、EMPACC。现任武汉钢铁有限公司副总经理。曾任宝钢计划财务部助理会计师，宝钢资金管理处费用综合管理，宝钢成本管理处冷轧成本管理主办、主管，宝钢股份成本管理处综合主管，宝钢股份财务部预算室综合主管，宝钢股份财务部副部长，宝钢分公司炼钢厂副厂长，不锈钢分公司副总经理，宝钢股份钢管条钢事业部副总经理兼南通宝钢钢铁有限公司董事长、经营财务部部长。 |
| 覃波 | 非独立董事 | 男 | 中共党员，硕士，上海国家会计学院 EMBA 毕业， |

| | | | |
|--|------|---|---|
| | | | 具有基金从业资格。现任长信基金管理有限责任公司总经理、投资决策委员会主任委员。曾任职于长江证券有限责任公司。2002年加入长信基金管理有限责任公司，历任市场开发部区域经理、营销策划部副总监、市场开发部总监、专户理财部总监、总经理助理、副总经理。 |
| 吴稼祥 | 独立董事 | 男 | 经济学学士，研究员。现任中国生物多样性保护与绿色发展基金会副理事长、中国体制改革研究会公共政策研究部研究员。曾任职中共中央宣传部和中共中央书记处办公室、华能贵诚信托投资公司独立董事。 |
| 谢红兵 | 独立董事 | 男 | 中共党员，学士。曾任营教导员、军直属政治处主任，交通银行上海分行杨浦支行副行长、营业处处长兼房地产信贷部经理、静安支行行长、杨浦支行行长，交通银行基金托管部副总经理、总经理，交银施罗德基金管理有限公司董事长，中国交银保险(香港)副董事长。 |
| 徐志刚 | 独立董事 | 男 | 中共党员，经济学博士，曾任中国人民银行上海市徐汇区办事处办公室副主任、信贷科副科长、党委副书记，中国工商银行上海市分行办公室副主任、主任、金融调研室主任、浦东分行副行长，上海实业(集团)有限公司董事、副总裁，上海实业金融控股有限公司董事、总裁，上海实业财务有限公司董事长、总经理，德勤企业咨询(上海)有限公司华东区财务咨询主管合伙人、全球金融服务行业合伙人。 |
| 注： 1、上述人员之间均不存在近亲属关系； 2、自信息截止日至报告披露日期间，陈谋亮先生开始兼任上海市湖北商会常务副会长。 | | | |

2、监事会成员

| 监事会成员 | | | |
|-------|-------|----|--|
| 姓名 | 职务 | 性别 | 简历 |
| 吴伟 | 监事会主席 | 男 | 中共党员，研究生学历。现任武汉钢铁股份有限公司经营财务部总经理。历任武钢计划财务部驻工业港财务科副科长、科长、资金管理处主任科员、预算统计处处长，武汉钢铁股份有限公司计划财务部副部长。 |
| 陈水元 | 监事 | 男 | 硕士研究生，会计师、经济师。现任长江证券股份有限公司执行副总裁、财务负责人。曾任湖北证券有限责任公司营业部财务主管、经纪事业部财务经理，长江证券有限责任公司经纪事业部总经理助理、经纪业务总部总经理助理、营业部总经理，长江证券股份有限公司营业部总经理、总裁特别助理。 |
| 杨爱民 | 监事 | 男 | 中共党员，在职研究生学历，会计师。现任上海海欣集团股份有限公司财务总监。曾任甘肃铝厂财务科副科长、科长，甘肃省铝业公司财务处副处长、处长，上海海欣集团审计室主任、财务副总监。 |

| | | | |
|--------------------------|----|---|--|
| 李毅 | 监事 | 女 | 中共党员，硕士。现任长信基金管理有限责任公司总经理助理兼零售服务部总监。曾任长信基金管理有限责任公司综合行政部副总监。 |
| 孙红辉 | 监事 | 男 | 中共党员，硕士。现任长信基金管理有限责任公司总经理助理、运营总监兼基金事务部总监。曾任职于上海机械研究所、上海家宝燃气具公司和长江证券有限责任公司。 |
| 魏明东 | 监事 | 男 | 中共党员，硕士。现任长信基金管理有限责任公司综合行政部总监兼人力资源总监。曾任职于上海市徐汇区政府、华夏证券股份有限公司和国泰基金管理有限公司。 |
| 注：上述人员之间均不存在近亲属关系 | | | |

3、经理层成员

| 经理层成员 | | | |
|-------|------|----|--|
| 姓名 | 职务 | 性别 | 简历 |
| 覃波 | 总经理 | 男 | 简历同上。 |
| 周永刚 | 督察长 | 男 | 经济学硕士，EMBA。现任长信基金管理有限责任公司督察长。曾任湖北证券有限责任公司武汉自治街营业部总经理，长江证券有限责任公司北方总部总经理兼北京展览路证券营业部总经理，长江证券有限责任公司经纪业务总部副总经理兼上海代表处主任、上海汉口路证券营业部总经理。 |
| 邵彦明 | 副总经理 | 男 | 硕士，毕业于对外经济贸易大学，具有基金从业资格。现任长信基金管理有限责任公司副总经理兼北京分公司总经理。曾任职于北京市审计局、上海申银证券公司、大鹏证券公司、嘉实基金管理有限公司。2001年作为筹备组成员加入长信基金，历任公司北京代表处首席代表、公司总经理助理。 |
| 李小羽 | 副总经理 | 男 | 上海交通大学工学学士，华南理工大学工学硕士，具有基金从业资格，加拿大特许投资经理资格（CIM）。曾任职长城证券公司、加拿大 Investors Group Financial Services Co., Ltd。2002年加入本公司（筹备），先后任基金经理助理、交易管理部总监、固定收益部总监、长信中短债证券投资基金、长信纯债一年定期开放债券型证券投资基金和长信利发债券型证券投资基金的基金经理。现任长信基金管理有限责任公司副总经理、长信利丰债券型证券投资基金、长信利富债券型证券投资基金、长信可转债债券型证券投资基金、长信利广灵活配置混合型证券投资基金、长信利保债券型证券投资基金、长信金葵纯债一年定期开放债券型证券投资基金、长信利盈灵活配置混合型证券投资基金、长信利众债券型证券投资基金（LOF）、长信富安纯债一年定期开放债券型证券投资基金、长信纯债一年定期开放债券型证券 |

| | | | |
|-------------------|------|---|--|
| | | | 投资基金和长信利尚一年定期开放混合型证券投资基金的基金经理。 |
| 程燕春 | 副总经理 | 男 | 华中科技大学技术经济学士，具有基金从业资格，现任长信基金管理有限责任公司副总经理，曾任中国建设银行江西省分行南昌城东支行副行长，中国建设银行纪检监察部案件检查处监察员，中国建设银行基金托管部市场处、信息披露负责人，融通基金管理有限公司筹备组成员、总经理助理兼北京分公司总经理、上海分公司总经理、执行监事，金元惠理基金管理有限公司首席市场官，历任长信基金管理有限责任公司总经理销售助理、总经理助理。 |
| 注：上述人员之间均不存在近亲属关系 | | | |

4、基金经理

| 本基金基金经理情况 | | | |
|---|------|--------------|---|
| 姓名 | 职务 | 任职时间 | 简历 |
| 左金保 | 基金经理 | 自基金合同生效之日起至今 | 经济学硕士，武汉大学金融工程专业研究生毕业。2010年7月加入长信基金管理有限责任公司，从事量化投资研究和风险绩效分析工作。曾任公司数量分析研究员和风险与绩效评估研究员，现任量化投资部总监、长信量化多策略股票型证券投资基金、长信医疗保健行业灵活配置混合型证券投资基金（LOF）、长信量化先锋混合型证券投资基金、长信量化中小盘股票型证券投资基金、长信中证一带一路主题指数分级证券投资基金、长信利泰灵活配置混合型证券投资基金、长信先锐债券型证券投资基金、长信利发债券型证券投资基金、长信电子信息行业量化灵活配置混合型证券投资基金、长信先利半年定期开放混合型证券投资基金、长信国防军工量化灵活配置混合型证券投资基金、长信量化优选混合型证券投资基金（LOF）和长信低碳环保行业量化股票型证券投资基金的基金经理。 |
| 注： 1、自2018年2月6日起，左金保先生不再担任长信量化多策略股票型证券投资基金和长信中证一带一路主题指数分级证券投资基金的基金经理； 2、自2018年2月6日起，左金保先生开始担任长信先机两年定期开放灵活配置混合型证券投资基金的基金经理； 3、自2018年2月13日起，宋海岸先生开始担任本基金的基金经理。 | | | |

5、投资决策委员会成员

| 投资决策委员会成员 | |
|-----------|----|
| 姓名 | 职务 |
| | |

| | |
|-----|---|
| 覃波 | 总经理、投资决策委员会主任委员 |
| 李小羽 | 副总经理、投资决策委员会执行委员、长信利丰债券型证券投资基金、长信可转债债券型证券投资基金、长信利富债券型证券投资基金、长信利保债券型证券投资基金、长信利广灵活配置混合型证券投资基金、长信金葵纯债一年定期开放债券型证券投资基金、长信利盈灵活配置混合型证券投资基金、长信利众债券型证券投资基金（LOF）、长信富安纯债一年定期开放债券型证券投资基金、长信纯债一年定期开放债券型证券投资基金和长信利尚一年定期开放混合型证券投资基金的基金经理 |
| 常松 | 总经理助理兼混合策略部总监、投资决策委员会执行委员、长信量化多策略股票型证券投资基金、长信金利趋势混合型证券投资基金、长信先优债券型证券投资基金和长信中证 500 指数增强型证券投资基金的基金经理 |
| 安昀 | 总经理助理、投资决策委员会执行委员、长信内需成长混合型证券投资基金和长信双利优选灵活配置混合型证券投资基金的基金经理 |
| 杨帆 | 国际业务部副总监、投资决策委员会执行委员、长信海外收益一年定期开放债券型证券投资基金、长信美国标准普尔 100 等权重指数增强型证券投资基金、长信上证港股通指数型发起式证券投资基金和长信全球债券证券投资基金的基金经理 |
| 高远 | 研究发展部总监、长信银利精选混合型证券投资基金的基金经理 |
| 易利红 | 股票交易部总监兼债券交易部总监 |
| 张文琨 | 固定收益部总监、长信纯债壹号债券型证券投资基金、长信利鑫债券型证券投资基金（LOF）、长信利息收益开放式证券投资基金、长信富平纯债一年定期开放债券型证券投资基金、长信稳益纯债债券型证券投资基金、长信富民纯债一年定期开放债券型证券投资基金、长信富海纯债一年定期开放债券型证券投资基金、长信稳势纯债债券型证券投资基金和长信长金通货币市场基金的基金经理 |
| 陆莹 | 长信利息收益开放式证券投资基金、长信纯债半年债券型证券投资基金、长信稳健纯债债券型证券投资基金、长信长金通货币市场基金和长信稳通三个月定期开放债券型发起式证券投资基金的基金经理 |
| 邓虎 | FOF 投资部总监、长信改革红利灵活配置混合型证券投资基金、长信新利灵活配置混合型证券投资基金、长信中证一带一路主题指数分级证券投资基金、长信中证能源互联网主题指数型证券投资基金（LOF）、长信睿进灵活配置混合型证券投资基金和长信量化优选混合型证券投资基金（LOF）的基金经理 |
| 叶松 | 权益投资部总监、长信增利动态策略混合型证券投资基金、长信恒利优势混合型证券投资基金、长信创新驱动股票型证券投资基金、长信内需成长混合型证券投资基金、长信双利优选灵活配置混合型证券投资基金和长信多利灵活配置混合型证券投资基金的基金经理 |
| 左金保 | 量化投资部总监、长信量化多策略股票型证券投资基金、长信医疗保健行业灵活配置混合型证券投资基金（LOF）、长信量化先锋混合型证券投资基金、长信量化中小盘股票型证券投资基金、长信中证一带一路主题指数分级证券投资基金、长信利泰灵活配置混合型证券投资基金、长信先锐债券型证券投资基金、长信利发债券型证券投资基金、长信电子信息行业量化灵活配置混合型证券投资基金、长信先利半年定期开放混合型证券投资基金、长信国防 |

| | |
|--|---|
| | 军工量化灵活配置混合型证券投资基金、长信量化优选混合型证券投资基金（LOF）和长信低碳环保行业量化股票型证券投资基金的基金经理 |
| 张飒岚 | 固收专户投资部总监兼投资经理 |
| 姚奕帆 | 量化专户投资部投资经理 |
| 注： 1、上述人员之间均不存在近亲属关系； 2、自 2018 年 1 月 19 日起，陆莹女士开始担任长信稳鑫三个月定期开放债券型发起式证券投资基金的基金经理； 3、自 2018 年 2 月 1 日起，易利红女士不再兼任债券交易部总监； 4、自 2018 年 2 月 6 日起，邓虎先生不再担任长信改革红利灵活配置混合型证券投资基金和长信新利灵活配置混合型证券投资基金的基金经理； 5、自 2018 年 2 月 6 日起，叶松先生不再担任长信创新驱动股票型证券投资基金和长信内需成长混合型证券投资基金的基金经理； 6、自 2018 年 2 月 6 日起，左金保先生不再担任长信量化多策略股票型证券投资基金和长信中证一带一路主题指数分级证券投资基金的基金经理； 7、自 2018 年 2 月 6 日起，左金保先生开始担任长信先机两年定期开放灵活配置混合型证券投资基金的基金经理。 | |

二、基金托管人

（一）基金托管人情况

1、基本情况

名称：中国建设银行股份有限公司（简称：中国建设银行）

住所：北京市西城区金融大街 25 号

办公地址：北京市西城区闹市口大街 1 号院 1 号楼

法定代表人：田国立

成立时间：2004 年 09 月 17 日

组织形式：股份有限公司

注册资本：贰仟伍佰亿壹仟零玖拾柒万柒仟肆佰捌拾陆元整

存续期间：持续经营

基金托管资格批文及文号：中国证监会证监基字[1998]12 号

联系人：田青

联系电话：(010)6759 5096

中国建设银行成立于 1954 年 10 月，是一家国内领先、国际知名的大型股份制商业银行，总部设在北京。本行于 2005 年 10 月在香港联合交易所挂牌上市（股票代码 939），于 2007 年 9 月在上海证券交易所挂牌上市（股票代码 601939）。

2017 年 6 月末，本集团资产总额 216,920.67 亿元，较上年末增加 7,283.62

亿元，增幅 3.47%。上半年，本集团实现利润总额 1,720.93 亿元，较上年同期增长 1.30%；净利润较上年同期增长 3.81%至 1,390.09 亿元，盈利水平实现平稳增长。

2016 年，本集团先后获得国内外知名机构授予的 100 余项重要奖项。荣获《欧洲货币》“2016 中国最佳银行”，《环球金融》“2016 中国最佳消费者银行”、“2016 亚太区最佳流动性管理银行”，《机构投资者》“人民币国际化服务钻石奖”，《亚洲银行家》“中国最佳大型零售银行奖”及中国银行业协会“年度最具社会责任金融机构奖”。本集团在英国《银行家》2016 年“世界银行 1000 强排名”中，以一级资本总额继续位列全球第 2；在美国《财富》2016 年世界 500 强排名第 22 位。

中国建设银行总行设资产托管业务部，下设综合处、基金市场处、证券保险资产市场处、理财信托股权市场处、QFII 托管处、养老金托管处、清算处、核算处、跨境托管运营处、监督稽核处等 10 个职能处室，在上海设有投资托管服务上海备份中心，共有员工 220 余人。自 2007 年起，托管部连续聘请外部会计师事务所对托管业务进行内部控制审计，并已经成为常规化的内控工作手段。

2、主要人员情况

纪伟，资产托管业务部总经理，曾先后在中国建设银行南通分行、总行计划财务部、信贷经营部任职，并在总行公司业务部、投资托管业务部、授信审批部担任领导职务。其拥有八年托管从业经历，熟悉各项托管业务，具有丰富的客户服务和业务管理经验。

龚毅，资产托管业务部副总经理，曾就职于中国建设银行北京市分行国际部、营业部并担任副行长，长期从事信贷业务和集团客户业务等工作，具有丰富的客户服务和业务管理经验。

郑绍平，资产托管业务部副总经理，曾就职于中国建设银行总行投资部、委托代理部、战略客户部，长期从事客户服务、信贷业务管理等工作，具有丰富的客户服务和业务管理经验。

黄秀莲，资产托管业务部副总经理，曾就职于中国建设银行总行会计部，长期从事托管业务管理等工作，具有丰富的客户服务和业务管理经验。

原玢，资产托管业务部副总经理，曾就职于中国建设银行总行国际业务部，

长期从事海外机构及海外业务管理、境内外汇业务管理、国外金融机构客户营销拓展等工作，具有丰富的客户服务和业务管理经验。

3、基金托管业务经营情况

作为国内首批开办证券投资基金托管业务的商业银行，中国建设银行一直秉持“以客户为中心”的经营理念，不断加强风险管理和内部控制，严格履行托管人的各项职责，切实维护资产持有人的合法权益，为资产委托人提供高质量的托管服务。经过多年稳步发展，中国建设银行托管资产规模不断扩大，托管业务品种不断增加，已形成包括证券投资基金、社保基金、保险资金、基本养老个人账户、(R)QFII、(R)QDII、企业年金等产品在内的托管业务体系，是目前国内托管业务品种最齐全的商业银行之一。截至 2017 年二季度末，中国建设银行已托管 759 只证券投资基金。中国建设银行专业高效的托管服务能力和业务水平，赢得了业内的高度认同。中国建设银行连续 11 年获得《全球托管人》、《财资》、《环球金融》“中国最佳托管银行”、“中国最佳次托管银行”、“最佳托管专家——QFII”等奖项，并在 2016 年被《环球金融》评为中国市场唯一一家“最佳托管银行”。

(二) 基金托管人的内部控制制度

1、内部控制目标

作为基金托管人，中国建设银行严格遵守国家有关托管业务的法律法规、行业监管规章和本行内有关管理规定，守法经营、规范运作、严格监察，确保业务的稳健运行，保证基金财产的安全完整，确保有关信息的真实、准确、完整、及时，保护基金份额持有人的合法权益。

2、内部控制组织结构

中国建设银行设有风险与内控管理委员会，负责全行风险管理与内部控制工作，对托管业务风险控制工作进行检查指导。资产托管业务部配备了专职内控合规人员负责托管业务的内控合规工作，具有独立行使内控合规工作职权和能力。

3、内部控制制度及措施

资产托管业务部具备系统、完善的制度控制体系，建立了管理制度、控制制度、岗位职责、业务操作流程，可以保证托管业务的规范操作和顺利进行；业务人员具备从业资格；业务管理严格实行复核、审核、检查制度，授权工作实行集中控制，业务印章按规程保管、存放、使用，账户资料严格保管，制约机制严格

有效；业务操作区专门设置，封闭管理，实施音像监控；业务信息由专职信息披露人负责，防止泄密；业务实现自动化操作，防止人为事故的发生，技术系统完整、独立。

(三) 基金托管人对基金管理人运作基金进行监督的方法和程序

1、监督方法

依照《基金法》及其配套法规和基金合同的约定，监督所托管基金的投资运作。利用自行开发的“新一代托管应用监督子系统”，严格按照现行法律法规以及基金合同规定，对基金管理人运作基金的投资比例、投资范围、投资组合等情况进行监督。在日常为基金投资运作所提供的基金清算和核算服务环节中，对基金管理人发送的投资指令、基金管理人对各基金费用的提取与开支情况进行检查监督。

2、监督流程

(1) 每工作日按时通过新一代托管应用监督子系统，对各基金投资运作比例控制等情况进行监控，如发现投资异常情况，向基金管理人进行风险提示，与基金管理人进行情况核实，督促其纠正，如有重大异常事项及时报告中国证监会。

(2) 收到基金管理人的划款指令后，对指令要素等内容进行核查。

(3) 根据基金投资运作监督情况，定期编写基金投资运作监督报告，对各基金投资运作的合法合规性和投资独立性等方面进行评价，报送中国证监会。

(4) 通过技术或非技术手段发现基金涉嫌违规交易，电话或书面要求基金管理人进行解释或举证，并及时报告中国证监会。

三、相关服务机构

(一) 基金份额销售机构

| | |
|-----------------------------|------------------------|
| 1、直销中心：长信基金管理有限责任公司 | |
| 注册地址：中国（上海）自由贸易试验区银城中路68号9楼 | |
| 办公地址：上海市浦东新区银城中路68号时代金融中心9楼 | |
| 法定代表人：成善栋 | 联系人：王瑞英 |
| 电话：021-61009916 | 传真：021-61009917 |
| 客户服务电话：400-700-5566 | 公司网站：www.cxfund.com.cn |
| | |



| | |
|-----------------------------|---------------------|
| 2、场外代销机构 | |
| (1) 中国工商银行股份有限公司 | |
| 注册地址：中国北京复兴门内大街 55 号 | |
| 办公地址：中国北京复兴门内大街 55 号 | |
| 法定代表人：易会满 | 联系人：李鸿岩 |
| 电话：010-66105662 | |
| 客户服务电话：95588 | 网址：www.icbc.com.cn |
| (2) 中国建设银行股份有限公司 | |
| 注册地址：北京市西城区金融大街 25 号 | |
| 办公地址：北京市西城区闹市口大街 1 号院 1 号楼 | |
| 法定代表人：王洪章 | 联系人：张静 |
| 电话：010-67596084 | |
| 客户服务电话：95533 | 网址：www.ccb.com |
| (3) 交通银行股份有限公司 | |
| 注册地址：上海市银城中路 188 号 | |
| 办公地址：上海市银城中路 188 号 | |
| 法定代表人：牛锡明 | 联系人：张宏革 |
| 电话：021-58781234 | 传真：021-58408483 |
| 客户服务电话：95559 | 网址：www.bankcomm.com |
| (4) 招商银行股份有限公司 | |
| 注册地址：深圳市深南大道 7088 号招商银行大厦 | |
| 办公地址：深圳市深南大道 7088 号招商银行大厦 | |
| 法定代表人：李建红 | 联系人：邓炯鹏 |
| 电话：0755-83198888 | 传真：0755-83195109 |
| 客户服务电话：95555 | 网址：www.cmbchina.com |
| (5) 平安银行股份有限公司 | |
| 注册地址：深圳市深南中路 1099 号平安银行大厦 | |
| 办公地址：深圳市深南中路 1099 号平安银行大厦 | |
| 法定代表人：孙建一 | 联系人：张莉 |
| 电话：0755-22166118 | 传真：0755-25841098 |
| 客户服务电话：95511-3 | 网址：bank.pingan.com |
| (6) 长江证券股份有限公司 | |
| 注册地址：武汉市新华路特 8 号长江证券大厦 | |
| 办公地址：武汉市新华路特 8 号长江证券大厦 | |
| 法定代表人：尤习贵 | 联系人：李良 |
| 电话：027-65799999 | 传真：027-85481900 |
| 客户服务电话：95579 或 4008-888-999 | 网址：www.95579.com |

| | |
|--------------------------------------|--------------------------|
| (7) 光大证券股份有限公司 | |
| 注册地址：上海市静安区新闻路 1508 号 | |
| 办公地址：上海市静安区新闻路 1508 号 | |
| 法定代表人：薛峰 | 联系人：刘晨 |
| 电话：021-22169999 | 传真：021-22169134 |
| 客户服务电话：95525 | 网址：www.ebscn.com |
| (8) 国都证券股份有限公司 | |
| 注册地址：北京市东城区东直门南大街 3 号国华投资大厦 9 层 10 层 | |
| 办公地址：北京市东城区东直门南大街 3 号国华投资大厦 9 层 10 层 | |
| 法定代表人：王少华 | 联系人：李弢 |
| 电话：010-84183389 | 传真：010-84183311-3389 |
| 客户服务电话：400-818-8118 | 网址：www.guodu.com |
| (9) 平安证券股份有限公司 | |
| 注册地址：深圳市福田区金田路大中华国际交易广场 8 楼 | |
| 办公地址：深圳市福田区金田路大中华国际交易广场 8 楼（518048） | |
| 法定代表人：杨宇翔 | 联系人：周一涵 |
| 电话：0755-22626391 | 传真：0755-82400862 |
| 客户服务电话：95511—8 | 网址：www.stock.pingan.com |
| (10) 申万宏源证券有限公司 | |
| 注册地址：上海市徐汇区长乐路 989 号 45 层 | |
| 办公地址：上海市徐汇区长乐路 989 号 40 层 | |
| 法定代表人：李梅 | 联系人：黄莹 |
| 电话：021-33389888 | 传真：021-33388224 |
| 客户服务电话：95523 或 4008895523 | 网址：www.swhysc.com |
| (11) 兴业证券股份有限公司 | |
| 注册地址：福州市湖东路 268 号 | |
| 办公地址：上海市浦东新区长柳路 36 号 | |
| 法定代表人：杨华辉 | 联系人：乔琳雪 |
| 电话：021-38565547 | |
| 客户服务电话：95562 | 网址：www.xyzq.com.cn |
| (12) 中国银河证券股份有限公司 | |
| 注册地址：北京市西城区金融大街 35 号 2-6 层 | |
| 办公地址：北京市西城区金融大街 35 号国际企业大厦 C 座 | |
| 法定代表人：陈共炎 | 联系人：邓颜 |
| 电话：010-66568292 | 传真：010-66568990 |
| 客户服务电话：4008-888-888 | 网址：www.chinastock.com.cn |



| | |
|--|------------------------|
| (13) 上海长量基金销售投资顾问有限公司 | |
| 注册地址: 上海市浦东新区高翔路 526 号 2 幢 220 室 | |
| 办公地址: 上海市浦东新区东方路 1267 号 11 层 | |
| 法定代表人: 张跃伟 | 联系人: 马良婷 |
| 电话: 021-20691832 | 传真: 021-20691861 |
| 客户服务电话: 400-820-2899 | 网址: www.erichfund.com |
| (14) 诺亚正行(上海)基金销售投资顾问有限公司 | |
| 注册地址: 上海市金山区廊下镇漕廊公路 7650 号 205 室 | |
| 办公地址: 上海市浦东新区陆家嘴银城中路 68 号时代金融中心 8 楼 801 | |
| 法定代表人: 汪静波 | 联系人: 徐诚 |
| 电话: 021-38602377 | 传真: 021-38509777 |
| 客户服务电话: 400-821-5399 | 网址: www.noah-fund.com |
| (15) 上海好买基金销售有限公司 | |
| 注册地址: 上海市虹口区场中路 685 弄 37 号 4 号楼 449 室 | |
| 办公地址: 上海市浦东新区浦东南路 1118 号鄂尔多斯国际大厦 903-906 室 | |
| 法定代表人: 杨文斌 | 联系人: 苗汀 |
| 电话: 021-58870011 | 传真: 021-68596916 |
| 客户服务电话: 4007009665 | 网址: www.ehowbuy.com |
| (16) 上海天天基金销售有限公司 | |
| 注册地址: 上海市徐汇区龙田路 190 号 2 号楼 2 层 | |
| 办公地址: 上海市徐汇区龙田路 195 号 3C 座 7 楼 | |
| 法定代表人: 其实 | 联系人: 朱钰 |
| 电话: 021-54509998 | 传真: 021-64385308 |
| 客户服务电话: 400-1818-188 | 网址: fund.eastmoney.com |
| (17) 上海汇付金融服务有限公司 | |
| 注册地址: 上海市中山南路 100 号金外滩国际广场 19 楼 | |
| 办公地址: 上海市中山南路 100 号金外滩国际广场 19 楼 | |
| 法定代表人: 冯修敏 | 联系人: 陈云卉 |
| 电话: 021-33323999-5611 | 传真: 021-33323830 |
| 客户服务电话: 4008202819 | 网址: www.chinapnr.com |
| (18) 上海陆金所资产管理有限公司 | |
| 注册地址: 上海市浦东新区陆家嘴环路 1333 号 14 楼 09 单元 | |
| 办公地址: 上海市浦东新区陆家嘴环路 1333 号 14 楼 | |
| 法定代表人: 郭坚 | 联系人: 宁博宇 |
| 电话: 021-20665952 | 传真: 021-22066653 |
| 客户服务电话: 4008219031 | 网址: www.lufunds.com |



| | |
|--|---|
| (19) 上海联泰资产管理有限公司 | |
| 注册地址：中国（上海）自由贸易试验区富特北路 277 号 3 层 310 室 | |
| 办公地址：上海长宁区福泉北路 518 号 8 座 3 楼 | |
| 法定代表人：燕斌 | 联系人：陈东 |
| 电话：021-52822063 | 传真：021-52975270 |
| 客户服务电话：400-046-6788 | 网址：www.66zichan.com |
| (20) 上海利得基金销售有限公司 | |
| 注册地址：上海市宝山区蕴川路 5475 号 1033 室 | |
| 办公地址：上海浦东新区峨山路 91 弄 61 号 10 号楼 12 楼 | |
| 法定代表人：李兴春 | 联系人：徐鹏 |
| 电话：86-021-50583533 | 传真：86-021-50583633 |
| 客户服务电话：400-921-7755 | 网站： http://a.leadfund.com.cn/ |
| (21) 北京汇成基金销售有限公司 | |
| 注册地址：北京市海淀区中关村大街 11 号 11 层 1108 | |
| 办公地址：北京市海淀区中关村大街 11 号 11 层 1108 | |
| 法定代表人：王伟刚 | 联系人：丁向坤 |
| 电话：010-56282140 | 传真：010-62680827 |
| 客户服务电话：400-619-9059 | 网站： www.hcjjjin.com |
| (22) 上海华夏财富投资管理有限公司 | |
| 注册地址：上海市虹口区东大名路 687 号 1 幢 2 楼 268 室 | |
| 办公地址：北京市西城区金融大街 33 号通泰大厦 B 座 8 层 | |
| 法定代表人：李一梅 | 联系人：仲秋玥 |
| 电话：010-88066632 | 传真：010-88066552 |
| 客户服务电话：4008175666 | 网站： www.amcfortune.com |
| (23) 长江期货股份有限公司 | |
| 注册地址：武汉市武昌区中北路 9 号长城汇 T2 号写字楼第 27、28 层 | |
| 办公地址：武汉市武昌区中北路 9 号长城汇 T2 号写字楼第 27、28 层 | |
| 法定代表人：谭显荣 | 联系人：史萍 |
| 电话：027-65261377 | 传真：027-85860103 |
| 客户服务电话：027-85861133 | 网站： www.cjfc.com.cn |
| (24) 和谐保险销售有限公司 | |
| 注册地址：北京市朝阳区东三环中路 55 号楼 20 层 2302 | |
| 办公地址：北京市朝阳区建国门外大街 6 号安邦金融中心 | |
| 法定代表人：蒋洪 | 联系人：张楠 |
| 电话：010-85256214 | |
| 客户服务电话：4008195569 | 网站： www.hx-sales.com |

| | |
|----------------------------------|-----------------------|
| (25) 一路财富(北京)信息科技股份有限公司 | |
| 注册地址: 北京市西城区阜成门大街2号万通新世界广场A座2208 | |
| 办公地址: 北京市西城区阜成门大街2号万通新世界广场A座2208 | |
| 法定代表人: 吴雪秀 | 联系人: 徐越 |
| 电话: 010-88312877-8032 | 传真: 010-88312099 |
| 客户服务电话: 400-001-1566 | 网站: www.yilucaifu.com |

基金管理人可根据有关法律法规的要求,选择其他符合要求的机构代理销售本基金,并及时公告。

(二) 其他相关机构

| 信息类型 | 登记机构 | 律师事务所 | 会计师事务所 |
|-------|------------------------|------------------------|--------------------|
| 名称 | 长信基金管理有限责任公司 | 上海源泰律师事务所 | 德勤华永会计师事务所(特殊普通合伙) |
| 注册地址 | 中国(上海)自由贸易试验区银城中路68号9楼 | 上海市浦东南路256号华夏银行大厦1405室 | 上海市黄浦区延安东路222号30楼 |
| 办公地址 | 上海市浦东新区银城中路68号9楼 | 上海市浦东南路256号华夏银行大厦1405室 | 上海市黄浦区延安东路222号30楼 |
| 法定代表人 | 成善栋 | 廖海(负责人) | 曾顺福 |
| 联系电话 | 021-61009999 | 021-51150298 | 021-61418888 |
| 传真 | 021-61009800 | 021-51150398 | 021-61411909 |
| 联系人 | 孙红辉 | 廖海、刘佳 | 曾浩(曾浩、吴凌志为经办注册会计师) |

四、基金的名称

长信国防军工量化灵活配置混合型证券投资基金

五、基金的类型

契约型开放式

六、基金的投资目标

本基金通过数量化的方法进行积极的组合管理与风险控制,并精选国防军工行业的优质企业进行投资,追求超越业绩比较基准的投资回报。

七、基金的投资范围

本基金的投资范围为具有良好流动性的金融工具，包括国内依法发行上市的股票（包括中小板、创业板及其他经中国证监会核准上市的股票）、债券（包括国内依法发行和上市交易的国债、央行票据、金融债券、企业债券、公司债券、中期票据、短期融资券、超短期融资券、次级债券、地方政府债、中小企业私募债券、可转换债券及其他经中国证监会允许投资的债券）、债券回购、资产支持证券、银行存款（包括协议存款、定期存款及其他银行存款）、货币市场工具、权证、股指期货以及法律法规或中国证监会允许基金投资的其他金融工具（但须符合中国证监会相关规定）。

如法律法规或监管机构以后允许基金投资其他品种，基金管理人在履行适当程序后，可以将其纳入投资范围。

基金的投资组合比例为：股票资产占基金资产的比例为 0%-95%；投资于国防军工行业的证券资产不低于非现金基金资产的 80%。本基金持有全部权证的市值不超过基金资产净值的 3%。本基金每个交易日日终在扣除股指期货合约需缴纳的交易保证金后，应当保持不低于基金资产净值 5%的现金或者到期日在一年以内的政府债券。

八、基金的投资策略

1、资产配置策略

本基金将利用全球信息平台、外部研究平台、行业信息平台以及自身的研究平台等信息资源，基于本基金的投资目标和投资理念，从宏观和微观两个角度进行研究，开展战略资产配置，之后通过战术资产配置再平衡基金资产组合，实现组合内各类别资产的优化配置，并对各类资产的配置比例进行定期或不定期调整。

2、股票投资策略

（1）国防军工行业的界定

国防军工行业由国防投入领域涉及的相关公司组成，主要包括航空、航天、兵器、船舶、信息安全等子行业。具体来讲，国防军工行业的涵盖范围包括：

1) 主营业务从事航空（包括从事航空整机或配件研究、生产、销售、维修或其他相关业务）、航天（包括从事航天发射、应用或地面保障等领域的设备制

造、元器件制造、技术服务或其他相关业务)、兵器(包括从事面向陆、海、空、天以及各军兵种研发生产武器装备、技术服务或其他相关业务)、船舶(包括从事船舶及配套设施等领域的设备制造、技术服务、维修或其他相关业务)、信息安全(包括从事城市安全、网络安全、通信安全、基础电子产业安全等领域的设备制造、技术服务或其他相关业务)的公司;

2) 当前非主营业务提供的产品或服务隶属于国防军工行业,且未来这些产品或服务有望成为主要利润来源的公司;

3) 未来明确转型成为国防军工行业的公司。

(2) 选股策略:

本基金结合基金管理人量化团队多年定量研究与投资的经验,充分挖掘并不断扩充对市场、对组合构建产生影响的各种因子,并利用定量模式,甄别不同股票未来获取超额收益的可能性,选取并持有预期收益较好的股票构成投资组合,在控制组合风险的基础上,力求获得超越基准的投资回报。

1) 成长因子

本基金考察的成长因子可以参考以下指标:PEG、营业收入增长率、过去三年的每年净利润增长率、净资产增长率、可持续增长率(留存收益率*净资产收益率)等;

2) 估值因子

本基金考察的估值因子可以参考以下指标:市盈率(PE)、市净率(PB)、市现率(PCF)、市销率(PS)等;

3) 基本面因子

本基金考察的基本面因子可以参考以下指标:总资产收益率(ROA)、净资产收益率(ROE)、销售毛利率、主营业务收入、资产负债率、每股收益、每股现金流等;

4) 流动性因子

本基金考察的流动性因子可以参考以下指标:成交量、换手率、流通市值等。

本基金将依据经济周期、行业周期、市场状态以及投资者情绪等多个层面,定期检验各类因子的有效性以及因子之间的关联度,采用定量的模式挑选最稳定有效的因子集合作为选股模型的判别因子,并依据投资目标,权衡风险与收益特

征，构建定量选股模型。模型的使用以及因子的判定方法同样需要随着市场的变化根据不同的测试环境以及不同的测试结果进行动态的更新。

本基金利用量化模型选取最具投资价值的个股进入本基金的股票投资组合。

（3）股票投资组合的优化

本基金还将考察对行业及板块有影响的政策制度、对个股有影响的潜在事件等内容，从而对股票投资组合进行复核和优化，调整个股权重，在控制风险的前提下追求收益最大化。

3、债券投资策略

本基金在债券资产的投资过程中，将采用积极主动的投资策略，结合宏观经济政策分析、经济周期分析、市场短期和中长期利率分析、供求变化等多种因素分析来配置债券品种，在兼顾收益的同时，有效控制基金资产的整体风险。在个券的选择上，本基金将综合运用估值策略、久期管理策略、利率预期策略等多种方法，结合债券的流动性、信用风险分析等多种因素，对个券进行积极的管理。

（1）久期配置策略

本基金将考察市场利率的动态变化及预期变化，对 GDP、CPI、国际收支等引起利率变化的相关因素进行深入的研究，分析宏观经济运行的可能情景，并在此基础上判断包括财政政策、货币政策在内的宏观经济政策取向，对市场利率水平和收益率曲线未来的变化趋势做出预测和判断，结合债券市场资金供求结构及变化趋势，确定固定收益类资产的久期配置。

（2）类属配置策略

类属配置主要包括资产类别选择、各类资产的适当组合以及对资产组合的管理。本基金通过情景分析和历史预测相结合的方法，“自上而下”在债券一级市场和二级市场，银行间市场和交易所市场，银行存款、信用债、政府债券等资产类别之间进行类属配置，进而确定具有最优风险收益特征的资产组合。

（3）个券选择策略

对于国债、央行票据等非信用类债券，本基金将根据宏观经济变量和宏观经济政策的分析，预测未来收益率曲线的变动趋势，综合考虑组合流动性决定投资品种；对于信用类债券，本基金将根据发行人的公司背景、行业特性、盈利能力、偿债能力、流动性等因素，对信用债进行信用风险评估，积极发掘信用利差具有

相对投资机会的个券进行投资，并采取分散化投资策略，严格控制组合整体的违约风险水平。

（4）可转债投资策略

可转债兼具权益类证券与固定收益类证券的特性，本基金一方面将对发债主体的信用基本面进行深入挖掘以明确该可转债的债底保护，防范信用风险，另一方面，还会进一步分析公司的盈利和成长能力以确定可转债中长期的上涨空间。本基金将借鉴信用债的基本面研究，从行业基本面、公司的行业地位、竞争优势、财务稳健性、盈利能力、治理结构等方面进行考察，精选财务稳健、信用违约风险小的可转债进行投资。

（5）中小企业私募债券投资策略

本基金对中小企业私募债的投资综合考虑安全性、收益性和流动性等方面特征进行全方位的研究和比较，对个券发行主体的性质、行业、经营情况、以及债券的增信措施等进行全面分析，选择具有优势的品种进行投资，并通过久期控制和调整、适度分散投资来管理组合的风险。

4、其他类型资产投资策略

在法律法规或监管机构允许的情况下，本基金将在严格控制投资风险的基础上适当参与权证、资产支持证券、股指期货等金融工具的投资。

（1）权证投资策略

本基金对权证的投资是在严格控制投资组合风险，有利于实现资产保值和锁定收益的前提下进行的。本基金将通过对权证标的股票基本面的研究，并结合期权定价模型，评估权证的合理投资价值，在有效控制风险的前提下进行权证投资；本基金将通过权证与证券的组合投资，达到改善组合风险收益特征的目的，包括但不限于卖空保护性的认购权证策略、买入保护性的认沽权证策略，杠杆交易策略等，利用权证进行对冲和套利等。

（2）资产支持证券投资策略

本基金将在严格控制风险的前提下，根据本基金资产管理的需要运用个券选择策略、交易策略等进行投资。本基金通过对资产支持证券的发放机构、担保情况、资产池信用状况、违约率、历史违约记录和损失比例、证券信用风险等级、利差补偿程度等方面的分析，形成对资产证券的风险和收益进行综合评估，同时

依据资产支持证券的定价模型，确定合适的投资对象。在资产支持证券的管理上，本基金通过建立违约波动模型、测评可能的违约损失概率，对资产支持证券进行跟踪和测评，从而形成有效的风险评估和控制。

（3）股指期货投资策略

本基金在进行股指期货投资时，将根据风险管理原则，以套期保值为主要目的，采用流动性好、交易活跃的期货合约，通过对证券市场和期货市场运行趋势的研究，结合股指期货的定价模型寻求其合理的估值水平，与现货资产进行匹配，通过多头或空头套期保值等策略进行套期保值操作。基金管理人将充分考虑股指期货的收益性、流动性及风险性特征，运用股指期货对冲系统性风险、对冲特殊情况下的流动性风险，如大额申购赎回等；利用金融衍生品的杠杆作用，以达到降低投资组合的整体风险的目的。

九、基金的业绩比较基准

申万国防军工指数收益率×60%+中证综合债指数收益率×40%

申万国防军工指数对国防军工行业股票具有较强的代表性，适合作为本基金股票部分的业绩比较基准。中证综合债指数是中证指数公司编制的综合反映银行间和交易所市场国债、金融债、企业债、央票及短融整体走势的跨市场债券指数，其选样是在中证全债指数样本的基础上，增加了央行票据、短期融资券以及一年期以下的国债、金融债和企业债。该指数的推出旨在更全面地反映我国债券市场的整体价格变动趋势。综合考虑基金资产配置与市场指数代表性等因素，本基金选用申万国防军工指数和中证综合债指数加权作为本基金的投资业绩评价基准。

如果上述基准指数停止计算编制或更改名称，或者今后法律法规发生变化，或者有更权威的、更能为市场普遍接受的业绩比较基准推出，或者是市场上出现更加适合用于本基金的业绩比较基准时，本基金管理人在与基金托管人协商一致，并履行适当程序后调整或变更业绩比较基准并及时公告，而无须召开基金份额持有人大会。

十、基金的风险收益特征

本基金为混合型基金，属于较高风险、较高收益的投资品种，其预期风险和

预期收益低于股票型基金，但高于债券型基金和货币市场基金。

十一、基金投资组合报告

基金管理人的董事会及董事保证本报告所载资料不存在虚假记载、误导性陈述或重大遗漏，并对其内容的真实性、准确性和完整性承担个别及连带责任。

基金托管人中国建设银行股份有限公司根据本基金合同规定，于2018年1月复核了本报告中的财务指标、净值表现和投资组合报告等内容，保证复核内容不存在虚假记载、误导性陈述或者重大遗漏。

本投资组合报告所载数据截至2017年9月30日（摘自本基金2017年3季报），本报告中所列财务数据未经审计。

（一）报告期末基金资产组合情况

| 序号 | 项目 | 金额（元） | 占基金总资产的比例（%） |
|----|-------------------|----------------|--------------|
| 1 | 权益投资 | 412,459,418.97 | 78.50 |
| | 其中：股票 | 412,459,418.97 | 78.50 |
| 2 | 基金投资 | - | - |
| 3 | 固定收益投资 | - | - |
| | 其中：债券 | - | - |
| | 资产支持证券 | - | - |
| 4 | 贵金属投资 | - | - |
| 5 | 金融衍生品投资 | - | - |
| 6 | 买入返售金融资产 | - | - |
| | 其中：买断式回购的买入返售金融资产 | - | - |
| 7 | 银行存款和结算备付金合计 | 112,766,035.86 | 21.46 |
| 8 | 其他资产 | 212,407.38 | 0.04 |
| 9 | 合计 | 525,437,862.21 | 100.00 |

注：本基金本报告期末通过港股通交易机制投资港股。

（二）报告期末按行业分类的股票投资组合

1、报告期末按行业分类的境内股票投资组合

| 代码 | 行业类别 | 公允价值（元） | 占基金资产净值比例（%） |
|----|----------|---------|--------------|
| A | 农、林、牧、渔业 | - | - |

| | | | |
|---|------------------|----------------|-------|
| B | 采矿业 | 39,793.60 | 0.01 |
| C | 制造业 | 394,802,621.18 | 75.37 |
| D | 电力、热力、燃气及水生产和供应业 | 31,093.44 | 0.01 |
| E | 建筑业 | - | - |
| F | 批发和零售业 | 16,173,210.45 | 3.09 |
| G | 交通运输、仓储和邮政业 | 25,571.91 | 0.00 |
| H | 住宿和餐饮业 | - | - |
| I | 信息传输、软件和信息技术服务业 | 57,416.38 | 0.01 |
| J | 金融业 | - | - |
| K | 房地产业 | - | - |
| L | 租赁和商务服务业 | 79,324.72 | 0.02 |
| M | 科学研究和技术服务业 | 1,039,843.14 | 0.20 |
| N | 水利、环境和公共设施管理业 | 51,243.66 | 0.01 |
| O | 居民服务、修理和其他服务业 | - | - |
| P | 教育 | - | - |
| Q | 卫生和社会工作 | 115,299.99 | 0.02 |
| R | 文化、体育和娱乐业 | 44,000.50 | 0.01 |
| S | 综合 | - | - |
| | 合计 | 412,459,418.97 | 78.74 |

2、报告期末按行业分类的港股通投资股票投资组合

本基金本报告期末通过港股通交易机制投资港股。

(三) 报告期末按公允价值占基金资产净值比例大小排序的前十名股票投资明细

| 序号 | 股票代码 | 股票名称 | 数量(股) | 公允价值(元) | 占基金资产净值比例(%) |
|----|--------|------|-----------|---------------|--------------|
| 1 | 300527 | 华舟应急 | 867,399 | 20,305,810.59 | 3.88 |
| 2 | 300123 | 太阳鸟 | 1,142,445 | 17,479,408.50 | 3.34 |
| 3 | 002023 | 海特高新 | 1,493,800 | 17,313,142.00 | 3.31 |
| 4 | 300456 | 耐威科技 | 394,688 | 17,030,787.20 | 3.25 |
| 5 | 002519 | 银河电子 | 1,952,198 | 16,984,122.60 | 3.24 |
| 6 | 002297 | 博云新材 | 1,501,849 | 16,940,856.72 | 3.23 |
| 7 | 002013 | 中航机电 | 1,407,597 | 16,722,252.36 | 3.19 |

| | | | | | |
|----|--------|------|-----------|---------------|------|
| 8 | 600862 | 中航高科 | 1,303,800 | 16,519,146.00 | 3.15 |
| 9 | 002520 | 日发精机 | 1,551,508 | 16,414,954.64 | 3.13 |
| 10 | 600677 | 航天通信 | 1,094,700 | 16,146,825.00 | 3.08 |

(四) 报告期末按债券品种分类的债券投资组合

本基金本报告期末未持有债券。

(五) 报告期末按公允价值占基金资产净值比例大小排序的前五名债券投资明细

本基金本报告期末未持有债券。

(六) 报告期末按公允价值占基金资产净值比例大小排序的前十名资产支持证券投资明细

本基金本报告期末未持有资产支持证券。

(七) 报告期末按公允价值占基金资产净值比例大小排序的前五名贵金属投资明细

本基金本报告期末未投资贵金属。

(八) 报告期末按公允价值占基金资产净值比例大小排序的前五名权证投资明细

本基金本报告期末未持有权证。

(九) 报告期末本基金投资的股指期货交易情况说明

1、报告期末本基金投资的股指期货持仓和损益明细

本基金本报告期末未投资股指期货。

2、本基金投资股指期货的投资政策

本基金本报告期末未投资股指期货。

(十) 报告期末本基金投资的国债期货交易情况说明

1、本期国债期货投资政策

本基金本报告期末未投资国债期货。

2、报告期末本基金投资的国债期货持仓和损益明细

本基金本报告期末未投资国债期货。

3、本期国债期货投资评价

本基金本报告期末未投资国债期货。

(十一) 投资组合报告附注

1、报告期内本基金投资的前十名证券的发行主体未出现被监管部门立案调查或在报告编制期日前一年内受到公开谴责、处罚的情形。

2、报告期内本基金投资的前十名股票中，不存在超出基金合同规定备选股票库的情形。

3、其他资产的构成

| 序号 | 名称 | 金额（元） |
|----|---------|------------|
| 1 | 存出保证金 | 67,501.70 |
| 2 | 应收证券清算款 | - |
| 3 | 应收股利 | - |
| 4 | 应收利息 | 23,143.95 |
| 5 | 应收申购款 | 121,761.73 |
| 6 | 其他应收款 | - |
| 7 | 待摊费用 | - |
| 8 | 其他 | - |
| 9 | 合计 | 212,407.38 |

4、报告期末持有的处于转股期的可转换债券明细

本基金本报告期末未持有处于转股期的可转换债券。

5、报告期末前十名股票中存在流通受限情况的说明

本基金本报告期末前十名股票中不存在流通受限情况。

6、投资组合报告附注的其他文字描述部分

由于四舍五入的原因，分项之和与合计项可能存在尾差。

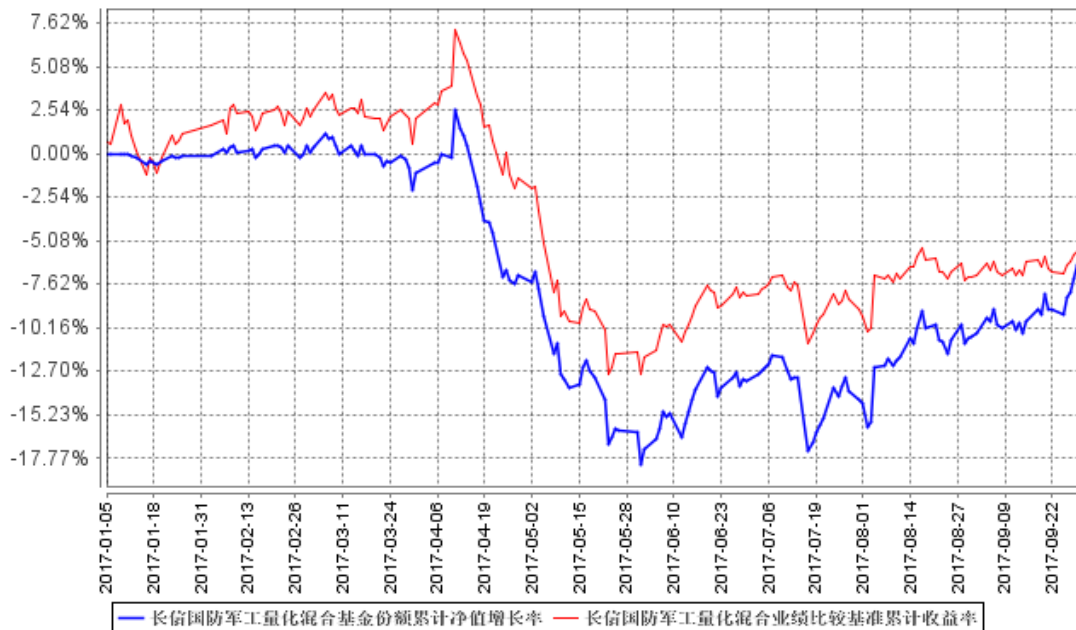
十二、基金的业绩

基金管理人依照恪尽职守、诚实信用、谨慎勤勉的原则管理和运用基金财产，但不保证基金一定盈利，也不保证最低收益。基金的过往业绩并不代表其未来表现。投资有风险，投资者在做出投资决策前应仔细阅读本基金的招募说明书。

2017年3季度及各历史期间基金份额净值增长率与同期业绩比较基准收益率比较：

| 阶段 | 净值增长率① | 净值增长率标准差② | 业绩比较基准收益率③ | 业绩比较基准收益率标准差④ | ①-③ | ②-④ |
|-----------------------------|---------|-----------|------------|---------------|--------|--------|
| 2017年1月5日(合同生效日)-2017年6月30日 | -13.30% | 0.85% | -8.31% | 0.94% | -4.99% | -0.09% |
| 2017年7月1日-2017年9月30日 | 7.88% | 1.04% | 2.79% | 0.80% | 5.09% | 0.24% |

自合同生效之日（2017年1月5日）至2017年9月30日期间，本基金份额累计净值增长率与同期业绩比较基准收益率历史走势对比：



注：1、本基金基金合同生效日为2017年1月5日，基金合同生效日至本报告期末，本基金运作时间未满一年。图示日期为2017年1月5日至2017年9月30日。

2、按基金合同规定，本基金自基金合同生效日起6个月内为建仓期。报告期末已完成建仓但报告期末距建仓结束不满一年；建仓期结束时，本基金的各项

投资比例已符合基金合同的约定。

十三、费用概况

（一）基金费用的种类

- 1、基金管理人的管理费；
- 2、基金托管人的托管费；
- 3、《基金合同》生效后与基金相关的信息披露费用；
- 4、《基金合同》生效后与基金相关的会计师费、律师费、诉讼费和仲裁费；
- 5、基金份额持有人大会费用；
- 6、基金的证券、期货交易费用；
- 7、基金的银行汇划费用；
- 8、证券/期货账户开户费用、账户维护费用；
- 9、按照国家有关规定和《基金合同》约定，可以在基金财产中列支的其他费用。

（二）基金费用计提方法、计提标准和支付方式

1、基金管理人的管理费

本基金的管理费按前一日基金资产净值的 1.5%年费率计提。管理费的计算方法如下：

$$H=E \times 1.5\% \div \text{当年天数}$$

H 为每日应计提的基金管理费

E 为前一日的基金资产净值

基金管理费每日计提，按月支付，由基金管理人向基金托管人发送基金管理费划款指令，基金托管人复核后于次月首日起 2 个工作日内从基金财产中一次性支付给基金管理人。若遇法定节假日、休息日或不可抗力致使无法按时支付的，顺延至法定节假日、休息日结束或不可抗力情形消除之日起 2 个工作日内支付。

2、基金托管人的托管费

本基金的托管费按前一日基金资产净值的 0.25%的年费率计提。托管费的计算方法如下：

$$H=E \times 0.25\% \div \text{当年天数}$$

H 为每日应计提的基金托管费

E 为前一日的基金资产净值

基金托管费每日计提，按月支付，由基金管理人向基金托管人发送基金托管费划款指令，基金托管人复核后于次月首日起 2 个工作日内从基金财产中一次性支付给基金托管人。若遇法定节假日、休息日或不可抗力致使无法按时支付的，顺延至法定节假日、休息日结束或不可抗力情形消除之日起 2 个工作日内支付。

上述“（一）基金费用的种类”中第 3—9 项费用，根据有关法规及相应协议规定，按费用实际支出金额列入当期费用，由基金托管人从基金财产中支付。

（三）不列入基金费用的项目

下列费用不列入基金费用：

- 1、基金管理人和基金托管人因未履行或未完全履行义务导致的费用支出或基金财产的损失；
- 2、基金管理人和基金托管人处理与基金运作无关的事项发生的费用；
- 3、《基金合同》生效前的相关费用；
- 4、其他根据相关法律法规及中国证监会的有关规定不得列入基金费用的项目。

（四）基金税收

本基金运作过程中涉及的各纳税主体，其纳税义务按国家税收法律、法规执行。

（五）费用调整

基金管理人和基金托管人协商一致后，可根据基金发展情况调整基金管理费率、基金托管费率等相关费率。

调整基金管理费率、基金托管费率等费率，须召开基金份额持有人大会审议。

基金管理人必须依照有关规定最迟于新的费率实施日前在指定媒介上刊登公告。

（六）申赎费率

1、申购费用

投资者在申购本基金时交纳申购费用，申购费用按申购金额采用比例费率。投资者在一天之内如果有多笔申购，适用费率按单笔分别计算。具体费率如下：



| 申购金额 (M, 含申购费) | 前端申购费率 |
|-------------------|-----------|
| M < 100 万 | 1.5% |
| 100 万 ≤ M < 500 万 | 1.0% |
| M ≥ 500 万 | 每笔 1000 元 |

注：M 为申购金额

投资者选择红利自动再投资所转成的份额不收取申购费用。

2、赎回费用

本基金的赎回费用在投资者赎回本基金份额时收取，赎回费率随持有时间的增加而递减，赎回具体费率如下：

| 持有时间 (Y) | 赎回费率 |
|----------------|-------|
| Y < 7 天 | 1.5% |
| 7 天 ≤ Y < 30 天 | 0.75% |
| 30 天 ≤ Y < 1 年 | 0.5% |
| 1 年 ≤ Y < 2 年 | 0.25% |
| Y ≥ 2 年 | 0% |

注：Y 为持有期限

对于持有期少于 30 日的基金份额所收取的赎回费，全额计入基金财产；对于持有期不少于 30 日但少于 3 个月的基金份额所收取的赎回费，其 75% 计入基金财产；对于持有期不少于 3 个月但少于 6 个月的基金份额所收取的赎回费，其 50% 计入基金财产；对于持有期长于 6 个月的基金份额所收取的赎回费，其 25% 计入基金财产。未计入基金财产部分用于支付登记费和必要的手续费。

(七) 基金转换

本公司已开通了长信国防军工量化混合基金与长信长金货币基金之间的双向转换，具体可办理转换业务的销售机构详见本公司公告。

根据中国证监会[2009]32 号《开放式证券投资基金销售费用管理规定》的相关规定，本公司从 2010 年 4 月 23 日起调整开放式基金转换业务规则。具体规则如下：

1、投资者进行基金转换时，转换费率将按照转出基金的赎回费用加上转出与转入基金申购费用补差的标准收取。当转出基金申购费率低于转入基金申购费

率时，费用补差为按照转出基金金额计算的申购费用差额；当转出基金申购费率高于转入基金申购费率时，不收取费用补差。

2、转换份额的计算公式：

(1) 货币基金转至非货币基金

转出确认金额=转出份额×转出基金份额净值+转出份额对应的未结转收益

补差费=转出份额×转出基金份额净值×补差费率÷(1+补差费率)

转入确认金额=转出确认金额-补差费

转入确认份额=转入确认金额÷转入基金份额净值

(货币基金份额净值为 1.00 元，没有赎回费)

(2) 非货币基金转至货币基金

转出确认金额=转出份额×转出基金份额净值

赎回费=转出确认金额×赎回费率

转入确认金额=转出确认金额-赎回费

转入确认份额=转入确认金额÷货币基金份额净值

(货币基金份额净值为 1.00 元，补差费为零)

十四、对招募说明书更新部分的说明

本招募说明书依据《中华人民共和国证券投资基金法》、《证券投资基金运作管理办法》、《证券投资基金销售管理办法》、《证券投资基金信息披露管理办法》及其它有关法律法规的要求，并结合本基金管理人对基金实施的投资经营活动，对本基金招募说明书进行了更新，主要更新的内容如下：

- 1、在“三、基金管理人”部分，更新了公司基金管理人主要人员情况；
- 2、在“四、基金托管人”部分，更新了基金托管人信息；
- 3、在“五、相关服务机构”部分的内容，更新了相关服务机构的信息以及会计师事务所信息；
- 4、在“八、基金份额的申购与赎回”，更新了基金的转换信息；
- 5、在了“十、基金的投资组合报告”、“十一、基金的业绩”部分，根据



长信基金

Chang Xin Asset Management

长信国防军工量化灵活配置混合型证券投资基金更新的招募说明书摘要

最新季报，更新了相关信息；

6、在“十三、基金资产估值”部分，更新了流通受限股票的估值方法；

7、在“二十三、其它应披露的事项”部分，披露了本次更新以来涉及本基金的相关公告事项。

长信基金管理有限责任公司

二〇一八年二月十四日