

# 长信先优债券型证券投资基金

## 更新的招募说明书摘要

### 2018 年第【1】号

基金管理人：长信基金管理有限责任公司

基金托管人：中国工商银行股份有限公司

长信先优债券型证券投资基金（以下简称“本基金”）于 2017 年 6 月 26 日经中国证券监督管理委员会证监许可【2017】1021 号文注册募集。本基金合同于 2017 年 8 月 1 日正式生效。

#### 重要提示

基金管理人保证本招募说明书的内容真实、准确、完整。本招募说明书经中国证监会注册，但中国证监会对本基金募集的注册，并不表明其对本基金的价值和收益作出实质性判断或保证，也不表明投资于本基金没有风险。

本基金投资于证券市场，基金净值会因为证券市场波动等因素产生波动，投资者根据所持有的基金份额享受基金收益，同时承担相应的投资风险。投资本基金可能遇到的风险包括：因整体政治、经济、社会等环境因素对证券市场价格产生影响而形成的系统性风险，个别证券特有的非系统性风险，利率风险，本基金持有的信用类固定收益品种违约带来的信用风险，债券投资出现亏损的风险，由于基金投资人连续大量赎回基金产生的流动性风险，基金管理人在基金管理实施过程中产生的基金管理风险等。

本基金为债券型基金，属于证券投资基金中的较低风险品种，其预期风险与收益高于货币市场基金，低于混合型基金和股票型基金。本基金的投资范围为具有良好流动性的金融工具，包括国内依法发行上市的股票（包括中小板、创业板及其他经中国证监会核准上市的股票）、权证，债券（包括国债、央行票据、金

融债、地方政府债、企业债、公司债、短期融资券、超级短期融资券、中期票据、次级债券、可转债及分离交易可转债、中小企业私募债等)、资产支持证券、债券回购、银行存款(包括协议存款、定期存款及其他银行存款)、货币市场工具、国债期货以及法律法规或中国证监会允许基金投资的其他金融工具(但须符合中国证监会相关规定)。如法律法规或监管机构以后允许基金投资其他品种,基金管理人在履行适当程序后,可以将其纳入投资范围,其投资比例遵循届时有效的法律法规和相关规定。投资者在投资本基金前,需充分了解本基金的产品特性,并承担基金投资中出现的各类风险。

投资人应当认真阅读《基金合同》、《招募说明书》等基金法律文件,了解基金的风险收益特征,并根据自身的投资目的、投资期限、投资经验、资产状况等判断基金是否和投资人的风险承受能力相适应。

基金的过往业绩并不预示其未来表现。

本基金目标客户不包括特定的机构投资者,不属于定制基金。

基金管理人依照恪尽职守、诚实信用、谨慎勤勉的原则管理和运用基金财产,但不保证本基金一定盈利,也不保证最低收益。

本更新的招募说明书所载的内容截止日为2018年2月1日,有关财务数据和净值截止日为2017年12月31日(财务数据未经审计)。本基金托管人中国工商银行股份有限公司已经复核了本次更新的招募说明书。

## 一、基金管理人

### (一) 基金管理人概况

基金管理人概况	
名称	长信基金管理有限责任公司
注册地址	中国(上海)自由贸易试验区银城中路68号9楼
办公地址	上海市浦东新区银城中路68号9楼
邮政编码	200120
批准设立机关	中国证券监督管理委员会
批准设立文号	中国证监会证监基金字[2003]63号
注册资本	壹亿陆仟伍佰万元人民币
设立日期	2003年5月9日
组织形式	有限责任公司

法定代表人	成善栋		
电话	021-61009999		
传真	021-61009800		
联系人	魏明东		
存续期间	持续经营		
经营范围	基金管理业务，发起设立基金，中国证监会批准的其他业务。【依法须经批准的项目，经相关部门批准后方可开展经营活动】		
股权结构	<b>股东名称</b>	<b>出资额</b>	<b>出资比例</b>
	长江证券股份有限公司	7350 万元	44.55%
	上海海欣集团股份有限公司	5149.5 万元	31.21%
	武汉钢铁股份有限公司	2500.5 万元	15.15%
	上海彤胜投资管理中心（有限合伙）	751 万元	4.55%
	上海彤骏投资管理中心（有限合伙）	749 万元	4.54%
	总计	16500 万元	100%

## （二）主要人员情况

### 1、基金管理人的董事会成员情况

董事会成员			
姓名	职务	性别	简历
成善栋	董事长	男	中共党员，硕士研究生，IMBA，曾任职中国人民银行上海市分行静安区办事处办公室科员，中国人民银行上海市分行、工商银行上海市分行办公室科员、科长，上海巴黎国际银行信贷部总经理，工商银行上海市分行办公室副主任、管理信息部总经理、办公室主任、党委委员、副行长，并历任上海市金融学会副秘书长，上海城市金融学会副会长、秘书长。
刘元瑞	非独立董事	男	中共党员，硕士研究生，现任长江证券股份有限公司总裁。历任长江证券股份有限公司钢铁行业研究分析师、研究部副主管，长江证券承销保荐有限公司总裁助理，长江证券股份有限公司研究部副总经理、研究所总经理、副总裁。
陈谋亮	非独立董事	男	中共党员，法学硕士，工商管理博士，高级经济师，高级商务谈判师。现任上海市湖北商会常务副会长，曾任湖北省委组织部“第三梯队干部班”干部，中国第二汽车制造厂干部，湖北经济学院讲师、特聘教授，扬子石化化工厂保密办主任、集团总裁办、股改办、宣传部、企管处管理干部、集团法律顾问，中石化/扬子石化与德国巴斯夫合资特大型一体化石化项目中方谈判代表，交大南洋部门经理兼董事会证券事务代表，海欣集团董事会秘书处主任、战略投资部总监、总裁助理、副总裁、总裁。
何宇城	非独立董事	男	中共党员，硕士，MBA、EMPACC。现任武汉钢铁有

	事		有限公司副总经理。曾任宝钢计划财务部助理会计师，宝钢资金管理处费用综合管理，宝钢成本管理处冷轧成本管理主办、主管，宝钢股份成本管理处综合主管，宝钢股份财务部预算室综合主管，宝钢股份财务部副部长，宝钢分公司炼钢厂副厂长，不锈钢分公司副总经理，宝钢股份钢管条钢事业部副总经理兼南通宝钢钢铁有限公司董事长、经营财务部部长。
覃波	非独立董事	男	中共党员，硕士，上海国家会计学院 EMBA 毕业，具有基金从业资格。现任长信基金管理有限责任公司总经理、投资决策委员会主任委员。曾任职于长江证券有限责任公司。2002 年加入长信基金管理有限责任公司，历任市场开发部区域经理、营销策划部副总监、市场开发部总监、专户理财部总监、总经理助理、副总经理。
吴稼祥	独立董事	男	经济学学士，研究员。现任中国生物多样性保护与绿色发展基金会副理事长、中国体制改革研究会公共政策研究部研究员。曾任职中共中央宣传部和中共中央书记处办公室、华能贵诚信托投资公司独立董事。
谢红兵	独立董事	男	中共党员，学士。曾任营教导员、军直属政治处主任，交通银行上海分行杨浦支行副行长、营业处处长兼房地产信贷部经理、静安支行行长、杨浦支行行长，交通银行基金托管部副总经理、总经理，交银施罗德基金管理有限公司董事长，中国交银保险(香港)副董事长。
徐志刚	独立董事	男	中共党员，经济学博士，曾任中国人民银行上海市徐汇区办事处办公室副主任、信贷科副科长、党委副书记，中国工商银行上海市分行办公室副主任、主任、金融调研室主任、浦东分行副行长，上海实业(集团)有限公司董事、副总裁，上海实业金融控股有限公司董事、总裁，上海实业财务有限公司董事长、总经理，德勤企业咨询(上海)有限公司华东区财务咨询主管合伙人、全球金融服务行业合伙人。
<b>注：上述人员之间均不存在近亲属关系</b>			

## 2、监事会成员

监事会成员			
姓名	职务	性别	简历
吴伟	监事会主席	男	中共党员，研究生学历。现任武汉钢铁股份有限公司经营财务部总经理。历任武钢计划财务部驻工业港财务科副科长、科长、资金管理处主任科员、预算统计处处长，武汉钢铁股份有限公司计划财务部副部长。
陈水元	监事	男	硕士研究生，会计师、经济师。现任长江证券股份有限公司执行副总裁、财务负责人。曾任湖北证券有限责任公司营业部财务主管、经纪事业部财务经理，长江证券有限责任公司经纪事业部总经理助理、

			经纪业务总部总经理助理、营业部总经理，长江证券股份有限公司营业部总经理、总裁特别助理。
杨爱民	监事	男	中共党员，在职研究生学历，会计师。现任上海海欣集团股份有限公司财务总监。曾任甘肃铝厂财务科副科长、科长，甘肃省铝业公司财务处副处长、处长，上海海欣集团审计室主任、财务副总监。
李毅	监事	女	中共党员，硕士。现任长信基金管理有限责任公司总经理助理兼零售服务部总监。曾任长信基金管理有限责任公司综合行政部副总监。
孙红辉	监事	男	中共党员，硕士。现任长信基金管理有限责任公司总经理助理、运营总监兼基金事务部总监。曾任职于上海机械研究所、上海家宝燃气具公司和长江证券有限责任公司。
魏明东	监事	男	中共党员，硕士。现任长信基金管理有限责任公司综合行政部总监兼人力资源总监。曾任职于上海市徐汇区政府、华夏证券股份有限公司和国泰基金管理有限公司。
<b>注：上述人员之间均不存在近亲属关系</b>			

### 3、经理层成员

经理层成员			
姓名	职务	性别	简历
覃波	总经理	男	简历同上。
周永刚	督察长	男	经济学硕士，EMBA。现任长信基金管理有限责任公司督察长。曾任湖北证券有限责任公司武汉自治街营业部总经理，长江证券有限责任公司北方总部总经理兼北京展览路证券营业部总经理，长江证券有限责任公司经纪业务总部副总经理兼上海代表处主任、上海汉口路证券营业部总经理。
邵彦明	副总经理	男	硕士，毕业于对外经济贸易大学，具有基金从业资格。现任长信基金管理有限责任公司副总经理兼北京分公司总经理。曾任职于北京市审计局、上海申银证券公司、大鹏证券公司、嘉实基金管理有限公司。2001年作为筹备组成员加入长信基金，历任公司北京代表处首席代表、公司总经理助理。
李小羽	副总经理	男	上海交通大学工学学士，华南理工大学工学硕士，具有基金从业资格，加拿大特许投资经理资格（CIM）。曾任职长城证券公司、加拿大 Investors Group Financial Services Co., Ltd。2002年加入本公司（筹备），先后任基金经理助理、交易管理部总监、固定收益部总监、长信中短债证券投资基金、长信纯债一年定期开放债券型证券投资基金和长信利发债券型证券投资基金的基金经理。现任长信基金管理有限责任公司副总经理、长信利丰债券型证券投资基金、长信利富债券型证券投资基金、长信可转债债券型证券投资基金、长信利广灵活配置混合型证券投资基金、长信利保债券型证券投资基金、长信金葵纯债一年定期



			开放债券型证券投资基金、长信利盈灵活配置混合型证券投资基金、长信利众债券型证券投资基金（LOF）、长信富安纯债一年定期开放债券型证券投资基金、长信纯债一年定期开放债券型证券投资基金和长信利尚一年定期开放混合型证券投资基金的基金经理。
程燕春	副总经理	男	华中科技大学技术经济学士，具有基金从业资格，现任长信基金管理有限责任公司副总经理，曾任中国建设银行江西省分行南昌城东支行副行长，中国建设银行纪检监察部案件检查处监察员，中国建设银行基金托管部市场处、信息披露负责人，融通基金管理有限公司筹备组成员、总经理助理兼北京分公司总经理、上海分公司总经理、执行监事，金元惠理基金管理有限公司首席市场官，历任长信基金管理有限责任公司总经理销售助理、总经理助理。
<b>注：上述人员之间均不存在近亲属关系</b>			

#### 4、基金经理

本基金基金经理情况			
姓名	职务	任职时间	简历
常松	基金经理	自基金合同生效之日起至今	管理学博士，东南大学管理科学与工程专业博士生毕业，具有基金从业资格。曾任富国基金管理有限公司研究员，北京尊嘉资产管理有限公司投资经理，中原证券股份有限公司投资主办，2015年4月加入长信基金管理有限责任公司，现任总经理助理、混合策略部总监、投资决策委员会执行委员、长信量化多策略股票型证券投资基金、长信金利趋势混合型证券投资基金、长信先优债券型证券投资基金和长信中证500指数增强型证券投资基金的基金经理。
<b>注：自2018年2月9日起，朱轶伦先生开始担任本基金的基金经理。</b>			

#### 5、投资决策委员会成员

投资决策委员会成员	
姓名	职务
覃波	总经理、投资决策委员会主任委员
李小羽	副总经理、投资决策委员会执行委员、长信利丰债券型证券投资基金、长信可转债债券型证券投资基金、长信利富债券型证券投资基金、长信利保债券型证券投资基金、长信利广灵活配置混合型证券投资基金、长信金葵纯债一年定期开放债券型证券投资基金、长信利盈灵活配置混合型证券投资基金、长信利众债券型证券投资基金（LOF）、长信富安纯债一年定期开放债券型证券投资基金、长信纯债一年定期开放债券型证券投资基金和长信利尚一年定期开放混合型证券投资基金的基金经理
常松	总经理助理兼混合策略部总监、投资决策委员会执行委员、长信量化多策略股票型证券投资基金、长信金利趋势混合型证券投资基金、长信先优债券型

	证券投资基金和长信中证 500 指数增强型证券投资基金的基金经理
安昀	总经理助理、投资决策委员会执行委员、长信内需成长混合型证券投资基金和长信双利优选灵活配置混合型证券投资基金的基金经理
杨帆	国际业务部副总监、投资决策委员会执行委员、长信海外收益一年定期开放债券型证券投资基金、长信美国标准普尔 100 等权重指数增强型证券投资基金、长信上证港股通指数型发起式证券投资基金和长信全球债券证券投资基金的基金经理
高远	研究发展部总监、长信银利精选混合型证券投资基金的基金经理
易利红	股票交易部总监兼债券交易部总监
张文琍	固定收益部总监、长信纯债壹号债券型证券投资基金、长信利鑫债券型证券投资基金 (LOF)、长信利息收益开放式证券投资基金、长信富平纯债一年定期开放债券型证券投资基金、长信稳益纯债债券型证券投资基金、长信富民纯债一年定期开放债券型证券投资基金、长信富海纯债一年定期开放债券型证券投资基金、长信稳势纯债债券型证券投资基金和长信长金通货币市场基金的基金经理
陆莹	长信利息收益开放式证券投资基金、长信纯债半年债券型证券投资基金、长信稳健纯债债券型证券投资基金、长信长金通货币市场基金、长信稳通三个月定期开放债券型发起式证券投资基金和长信稳鑫三个月定期开放债券型发起式证券投资基金的基金经理
邓虎	FOF 投资部总监、长信改革红利灵活配置混合型证券投资基金、长信新利灵活配置混合型证券投资基金、长信中证一带一路主题指数分级证券投资基金、长信中证能源互联网主题指数型证券投资基金 (LOF)、长信睿进灵活配置混合型证券投资基金和长信量化优选混合型证券投资基金 (LOF) 的基金经理
叶松	权益投资部总监、长信增利动态策略混合型证券投资基金、长信恒利优势混合型证券投资基金、长信创新驱动股票型证券投资基金、长信内需成长混合型证券投资基金、长信双利优选灵活配置混合型证券投资基金和长信多利灵活配置混合型证券投资基金的基金经理
左金保	量化投资部总监、长信量化多策略股票型证券投资基金、长信医疗保健行业灵活配置混合型证券投资基金 (LOF)、长信量化先锋混合型证券投资基金、长信量化中小盘股票型证券投资基金、长信中证一带一路主题指数分级证券投资基金、长信利泰灵活配置混合型证券投资基金、长信先锐债券型证券投资基金、长信利发债券型证券投资基金、长信电子信息行业量化灵活配置混合型证券投资基金、长信先利半年定期开放混合型证券投资基金、长信国防军工量化灵活配置混合型证券投资基金、长信量化优选混合型证券投资基金 (LOF) 和长信低碳环保行业量化股票型证券投资基金的基金经理
张飒岚	固收专户投资部总监兼投资经理
姚奕帆	量化专户投资部投资经理
<b>注：</b> 1、上述人员之间均不存在近亲属关系； 2、自 2018 年 2 月 1 日起，易利红女士不再兼任债券交易部总监； 3、自 2018 年 2 月 6 日起，邓虎先生不再担任长信改革红利灵活配置混合型证券投资基金和长信新利灵活配置混合型证券投资基金的基金经理； 4、自 2018 年 2 月 6 日起，叶松先生不再担任长信创新驱动股票型证券投资基金和长信内	

需成长混合型证券投资基金的基金经理；

5、自 2018 年 2 月 6 日起，左金保先生不再担任长信量化多策略股票型证券投资基金和长信中证一带一路主题指数分级证券投资基金的基金经理；

6、自 2018 年 2 月 6 日起，左金保先生开始担任长信先机两年定期开放灵活配置混合型证券投资基金的基金经理；

7、自 2018 年 2 月 22 日起，陆莹女士开始担任现金理财部部门总监；

8、自 2018 年 2 月 22 日起，公司增聘秦娟女士、李欣先生、陈言午先生为投资决策委员会委员；

9、自 2018 年 2 月 24 日起，安昀先生开始担任长信先机两年定期开放灵活配置混合型证券投资基金；

10、自 2018 年 3 月 7 日起，左金保先生开始担任长信消费精选行业量化股票型证券投资基金的基金经理。

## 二、基金托管人

### （一）基金托管人基本情况

#### 1、基本情况

名称：中国工商银行股份有限公司

注册地址：北京市西城区复兴门内大街 55 号

成立时间：1984 年 1 月 1 日

法定代表人：易会满

注册资本：人民币 35,640,625.71 万元

联系电话：010-66105799

联系人：郭明

#### 2、主要人员情况

截至 2017 年 6 月末，中国工商银行资产托管部共有员工 218 人，平均年龄 30 岁，95%以上员工拥有大学本科以上学历，高管人员均拥有研究生以上学历或高级技术职称。

#### 3、基金托管业务经营情况

作为中国大陆托管服务的先行者，中国工商银行自 1998 年在国内首家提供托管服务以来，秉承“诚实信用、勤勉尽责”的宗旨，依靠严密科学的风险管理和内部控制体系、规范的管理模式、先进的营运系统和专业的服务团队，严格履行资产托管人职责，为境内外广大投资者、金融资产管理机构和企业客户提供安全、高效、专业的托管服务，展现优异的市场形象和影响力。建立了国内托管银行中最丰富、最成熟的产品线。拥有包括证券投资基金、信托资产、保险资产、



社会保障基金、基本养老保险、企业年金基金、QFII 资产、QDII 资产、股权投资基金、证券公司集合资产管理计划、证券公司定向资产管理计划、商业银行信贷资产证券化、基金公司特定客户资产管理、QDII 专户资产、ESCROW 等门类齐全的托管产品体系，同时在国内率先开展绩效评估、风险管理等增值服务，可以为各类客户提供个性化的托管服务。截至 2017 年 6 月，中国工商银行共托管证券投资基金 745 只。自 2003 年以来，本行连续十四年获得香港《亚洲货币》、英国《全球托管人》、香港《财资》、美国《环球金融》、内地《证券时报》、《上海证券报》等境内外权威财经媒体评选的 54 项最佳托管银行大奖；是获得奖项最多的国内托管银行，优良的服务品质获得国内外金融领域的持续认可和广泛好评。

## （二）基金托管人的内部控制制度

中国工商银行资产托管部自成立以来，各项业务飞速发展，始终保持在资产托管行业的优势地位。这些成绩的取得，是与资产托管部“一手抓业务拓展，一手抓内控建设”的做法是分不开的。资产托管部非常重视改进和加强内部风险管理工作，在积极拓展各项托管业务的同时，把加强风险防范和控制的力度，精心培育内控文化，完善风险控制机制，强化业务项目全过程风险管理作为重要工作来做。继 2005、2007、2009、2010、2011、2012、2013、2014 年八次顺利通过评估组织内部控制和安全措施是否充分的最权威的 SAS70（审计标准第 70 号）审阅后，2015 年、2016 年中国工商银行资产托管部均通过 ISAE3402（原 SAS70）审阅，迄今已第十次获得无保留意见的控制及有效性报告，表明独立第三方对我行托管服务在风险管理、内部控制方面的健全性和有效性的全面认可，也证明中国工商银行托管服务的风险控制能力已经与国际大型托管银行接轨，达到国际先进水平。目前，ISAE3402 审阅已经成为年度化、常规化的内控工作手段。

### 1、内部风险控制目标

保证业务运作严格遵守国家有关法律法规和行业监管规则，强化和建立守法经营、规范运作的经营思想和经营风格，形成一个运作规范化、管理科学化、监控制度化的内控体系；防范和化解经营风险，保证托管资产的安全完整；维护持有人的权益；保障资产托管业务安全、有效、稳健运行。

### 2、内部风险控制组织结构

中国工商银行资产托管业务内部风险控制组织结构由中国工商银行稽核监察部门（内控合规部、内部审计局）、资产托管部内设风险控制处及资产托管部各业务处室共同组成。总行稽核监察部门负责制定全行风险管理政策，对各业务部门风险控制工作进行指导、监督。资产托管部内部设置专门负责稽核监察工作的内部风险控制处，配备专职稽核监察人员，在总经理的直接领导下，依照有关法律规章，对业务的运行独立行使稽核监察职权。各业务处室在各自职责范围内实施具体的风险控制措施。

### 3、内部风险控制原则

（1）合法性原则。内控制度应当符合国家法律法规及监管机构的监管要求，并贯穿于托管业务经营管理活动的始终。

（2）完整性原则。托管业务的各项经营管理活动都必须有相应的规范程序和监督制约；监督制约应渗透到托管业务的全过程和各个操作环节，覆盖所有的部门、岗位和人员。

（3）及时性原则。托管业务经营活动必须在发生时能准确及时地记录；按照“内控优先”的原则，新设机构或新增业务品种时，必须做到已建立相关的规章制度。

（4）审慎性原则。各项业务经营活动必须防范风险，审慎经营，保证基金资产和其他委托资产的安全与完整。

（5）有效性原则。内控制度应根据国家政策、法律及经营管理的需要适时修改完善，并保证得到全面落实执行，不得有任何空间、时限及人员的例外。

（6）独立性原则。设立专门履行托管人职责的管理部门；直接操作人员和控制人员必须相对独立，适当分离；内控制度的检查、评价部门必须独立于内控制度的制定和执行部门。

### 4、内部风险控制措施实施

（1）严格的隔离制度。资产托管业务与传统业务实行严格分离，建立了明确的岗位职责、科学的业务流程、详细的操作手册、严格的人员行为规范等一系列规章制度，并采取了良好的防火墙隔离制度，能够确保资产独立、环境独立、人员独立、业务制度和管理独立、网络独立。

（2）高层检查。主管行领导与部门高级管理层作为工行托管业务政策和策

略的制定者和管理者，要求下级部门及时报告经营管理情况和特别情况，以检查资产托管部在实现内部控制目标方面的进展，并根据检查情况提出内部控制措施，督促职能管理部门改进。

(3) 人事控制。资产托管部严格落实岗位责任制，建立“自控防线”、“互控防线”、“监控防线”三道控制防线，健全绩效考核和激励机制，树立“以人为本”的内控文化，增强员工的责任心和荣誉感，培育团队精神和核心竞争力。并通过进行定期、定向的业务与职业道德培训、签订承诺书，使员工树立风险防范与控制理念。

(4) 经营控制。资产托管部通过制定计划、编制预算等方法开展各种业务营销活动、处理各项事务，从而有效地控制和配置组织资源，达到资源利用和效益最大化目的。

(5) 内部风险管理。资产托管部通过稽核监察、风险评估等方式加强内部风险管理，定期或不定期地对业务运作状况进行检查、监控，指导业务部门进行风险识别、评估，制定并实施风险控制措施，排查风险隐患。

(6) 数据安全控制。我们通过业务操作区相对独立、数据和传真加密、数据传输线路的冗余备份、监控设施的运用和保障等措施来保障数据安全。

(7) 应急准备与响应。资产托管业务建立专门的灾难恢复中心，制定了基于数据、应用、操作、环境四个层面的完备的灾难恢复方案，并组织员工定期演练。为使演练更加接近实战，资产托管部不断提高演练标准，从最初的按照预订时间演练发展到现在的“随机演练”。从演练结果看，资产托管部完全有能力在发生灾难的情况下两个小时内恢复业务。

## 5、资产托管部内部控制情况

(1) 资产托管部内部设置专职稽核监察部门，配备专职稽核监察人员，在总经理的直接领导下，依照有关法律规章，全面贯彻落实全程监控思想，确保资产托管业务健康、稳定地发展。

(2) 完善组织结构，实施全员风险管理。完善的风险管理体系需要从上至下每个员工的共同参与，只有这样，风险控制制度和措施才会全面、有效。资产托管部实施全员风险管理，将风险控制责任落实到具体业务部门和业务岗位，每位员工对自己岗位职责范围内的风险负责，通过建立纵向双人制、横向多部门制

的内部组织结构，形成不同部门、不同岗位相互制衡的组织结构。

(3) 建立健全规章制度。资产托管部十分重视内控制度的建设，一贯坚持把风险防范和控制的理念和方法融入岗位职责、制度建设和工作流程中。经过多年努力，资产托管部已经建立了一整套内部风险控制制度，包括：岗位职责、业务操作流程、稽核监察制度、信息披露制度等，覆盖所有部门和岗位，渗透各项业务过程，形成各个业务环节之间的相互制约机制。

(4) 内部风险控制始终是托管部工作重点之一，保持与业务发展同等地位。资产托管业务是商业银行新兴的中间业务，资产托管部从成立之日起就特别强调规范运作，一直将建立一个系统、高效的风险防范和控制体系作为工作重点。随着市场环境的变化和托管业务的快速发展，新问题、新情况不断出现，资产托管部始终将风险管理放在与业务发展同等重要的位置，视风险防范和控制为托管业务生存和发展的生命线。

### (三) 基金托管人对基金管理人运作基金进行监督的方法和程序

根据《基金法》、基金合同、托管协议和有关基金法规的规定，基金托管人对基金的投资范围和投资对象、基金投融资比例、基金投资禁止行为、基金参与银行间债券市场、基金资产净值的计算、基金份额净值计算、应收资金到账、基金费用开支及收入确定、基金收益分配、相关信息披露、基金宣传推介材料中登载基金业绩表现数据等进行监督和核查，其中对基金的投资比例的监督和核查自基金合同生效之后六个月开始。

基金托管人发现基金管理人违反《基金法》、基金合同、基金托管协议或有关基金法律法规规定的行为，应及时以书面形式通知基金管理人限期纠正，基金管理人收到通知后应及时核对，并以书面形式对基金托管人发出回函确认。在限期内，基金托管人有权随时对通知事项进行复查，督促基金管理人改正。基金管理人未能在限期内纠正的，基金托管人应报告中国证监会。

基金托管人发现基金管理人重大违规行为，应立即报告中国证监会，同时通知基金管理人限期纠正。

## 三、相关服务机构

**(一) 基金份额销售机构**

<b>1、直销中心：长信基金管理有限责任公司</b>	
注册地址：中国（上海）自由贸易试验区银城中路 68 号 9 楼	
办公地址：上海市浦东新区银城中路 68 号时代金融中心 9 楼	
法定代表人：成善栋	联系人：王瑞英
电话：021-61009916	传真：021-61009917
客户服务电话：400-700-5566	公司网站：www.cxfund.com.cn
<b>2、场外代销机构</b>	
<b>(1) 上海好买基金销售有限公司</b>	
注册地址：上海市虹口区场中路 685 弄 37 号 4 号楼 449 室	
办公地址：上海市浦东新区浦东南路 1118 号鄂尔多斯国际大厦 903-906 室	
法定代表人：杨文斌	联系人：苗汀
电话：021-58870011	传真：021-68596916
客户服务电话：4007009665	网址：www.ehowbuy.com
<b>(2) 上海天天基金销售有限公司</b>	
注册地址：上海市徐汇区龙田路 190 号 2 号楼 2 层	
办公地址：上海市徐汇区龙田路 195 号 3C 座 7 楼	
法定代表人：其实	联系人：朱钰
电话：021-54509998	传真：021-64385308
客户服务电话：400-1818-188	网址：fund.eastmoney.com
<b>(3) 上海陆金所基金销售有限公司</b>	
注册地址：上海市浦东新区陆家嘴环路 1333 号 14 楼 09 单元	
办公地址：上海市浦东新区陆家嘴环路 1333 号 14 楼	
法定代表人：郭坚	联系人：宁博宇
电话：021-20665952	传真：021-22066653
客户服务电话：4008219031	网址：www.lufunds.com
<b>(4) 大泰金石基金销售有限公司</b>	
注册地址：南京市建邺区江东中路 359 号国睿大厦一号楼 B 区 4 楼 A506 室	
办公地址：上海市长宁区虹桥路 1386 号文广大厦 15 楼	
法定代表人：袁顾明	联系人：朱真卿
电话：021-22267943	传真：021-22268089
客户服务电话：400-928-2266	网址：www.dtfunds.com
<b>(5) 上海联泰资产管理有限公司</b>	
注册地址：中国（上海）自由贸易试验区富特北路 277 号 3 层 310 室	
办公地址：上海长宁区福泉北路 518 号 8 座 3 楼	
法定代表人：燕斌	联系人：陈东
电话：021-52822063	传真：021-52975270



客户服务电话：400-046-6788	网址：www.66zichan.com
(6) 一路财富（北京）信息科技股份有限公司	
注册地址：北京市西城区阜成门大街2号万通新世界广场A座2208	
办公地址：北京市西城区阜成门大街2号万通新世界广场A座2208	
法定代表人：吴雪秀	联系人：徐越
电话：010-88312877-8032	传真：010-88312099
客户服务电话：400-001-1566	网站：www.yilucaifu.com

基金管理人可根据有关法律法规的要求，选择其他符合要求的机构代理销售本基金，并及时公告。

## (二) 其他相关机构

信息类型	登记机构	律师事务所	会计师事务所
名称	中国证券登记结算有限责任公司	上海源泰律师事务所	德勤华永会计师事务所（特殊普通合伙）
注册地址	北京市西城区太平桥大街17号	上海市浦东南路256号华夏银行大厦1405室	上海市黄浦区延安东路222号30楼
办公地址	北京市西城区太平桥大街17号	上海市浦东南路256号华夏银行大厦1405室	上海市黄浦区延安东路222号30楼
法定代表人	周明	廖海（负责人）	曾顺福
联系电话	010-59378856	021-51150298	021-61418888
传真	010-59378907	021-51150398	021-61411909
联系人	崔巍	刘佳、姜亚萍	曾浩（曾浩、吴凌志为经办注册会计师）

## 四、基金的名称

长信先优债券型证券投资基金

## 五、基金的类型

契约型开放式

## 六、基金的投资目标

通过积极主动的资产管理和严格的风险控制，在保持基金资产流动性的前提下，力争获取高于业绩比较基准的投资收益，为投资者提供稳定增长的投资收益。

## 七、基金的投资范围

本基金的投资范围为具有良好流动性的金融工具，包括国内依法发行上市的股票（包括中小板、创业板及其他经中国证监会核准上市的股票）、权证，债券（包括国债、央行票据、金融债、地方政府债、企业债、公司债、短期融资券、超级短期融资券、中期票据、次级债券、可转债及分离交易可转债、中小企业私募债等）、资产支持证券、债券回购、银行存款（包括协议存款、定期存款及其他银行存款）、货币市场工具、国债期货以及法律法规或中国证监会允许基金投资的其他金融工具（但须符合中国证监会相关规定）。

如法律法规或监管机构以后允许基金投资其他品种，基金管理人在履行适当程序后，可以将其纳入投资范围。

基金的投资组合比例为：投资于债券资产的比例不低于基金资产的 80%，投资于股票资产的比例不高于基金资产的 20%，其中持有的全部权证市值不超过基金资产净值的 3%。每个交易日日终在扣除国债期货合约需缴纳的交易保证金后，本基金持有现金或到期日在一年以内的政府债券不低于基金资产净值的 5%。

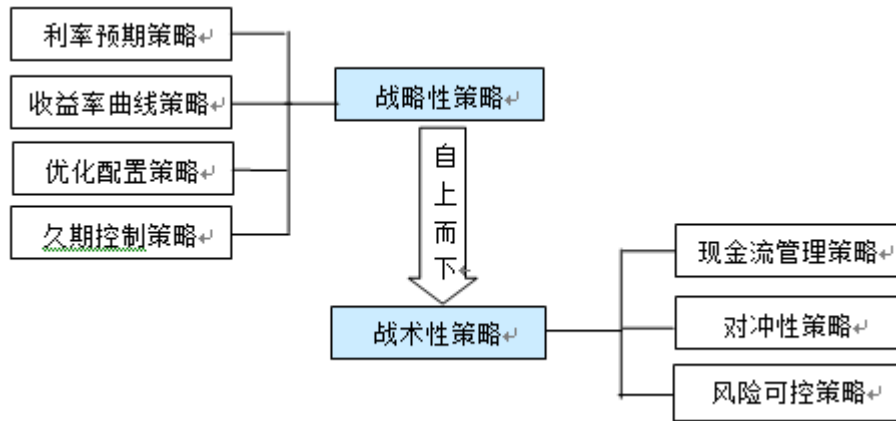
## 八、基金的投资策略

### 1、资产配置策略

本基金将利用全球信息平台、外部研究平台、行业信息平台以及自身的研究平台等信息资源，基于本基金的投资目标和投资理念，从宏观和微观两个角度进行研究，开展战略资产配置，之后通过战术资产配置再平衡基金资产组合，实现组合内各类别资产的优化配置，并对各类资产的配置比例进行定期或不定期调整。

### 2、债券投资策略

（1）本基金主要采用积极管理型的投资策略，自上而下分为战略性策略和战术性策略两个层面，结合对各市场上不同投资品种的具体分析，共同构成本基金的投资策略结构。



图：本基金投资策略体系

#### A、利率预期策略

基于对宏观经济、货币政策、财政政策等利率影响因素的分析判断，合理确定投资组合的目标久期，提高投资组合的盈利潜力。如果预测利率趋于上升，则适当降低投资组合的修正久期；如果预测利率趋于下降，则适当增加投资组合的修正久期。

#### B、收益率曲线策略

债券市场的收益率曲线随时间变化而变化，本基金将根据收益率曲线的变化，和对利率走势变化情况的判断，在长期、中期和短期债券间进行配置，并从相对变化中获利。适时采用哑铃型、梯型或子弹型投资策略，以最大限度地规避利率变动对投资组合的影响。

#### C、优化配置策略

根据基金的投资目标和管理风格，分析符合投资标准的债券的各种量化指标，包括预期收益指标、预期风险指标、流动性指标等，利用量化模型确定投资组合配置比例，实现既定条件下投资收益的最优化。

#### D、久期控制策略

久期作为衡量债券利率风险的指标，反映了债券价格对收益率变动的敏感度。本基金通过建立量化模型，把握久期与债券价格波动之间的关系，根据未来利率变化预期，以久期和收益率变化评估为核心，严格控制组合的目标久期。根据对市场利率水平的预期，在预期利率下降时，增加组合久期，以较多地获得债券价格上升带来的收益；在预期利率上升时，减小组合久期，以规避债券价格下降的风险。通过久期控制，合理配置债券类别和品种。

#### E、风险可控策略

根据公司的投资管理流程和基金合同，结合对市场环境的判断，设定基金投资的各项比例控制，确保基金投资满足合规性要求；同时借助有效的数量分析工具，对基金投资进行风险预算，使基金投资更好地完成投资目标，规避潜在风险。

#### F、现金流管理策略

统计和预测市场交易数据和基金未来现金流，并在投资组合配置中考虑这些因素，使投资组合具有充分的流动性，满足未来基金运作的要求。本基金的流动性管理主要体现在申购赎回资金管理、交易金额控制和修正久期控制三个方面。

#### G、对冲性策略

利用金融市场的非有效性和趋势特征，采用息差交易、价差交易等方式，在不占用过多资金的情况下获得息差收益和价差收益，改善基金资产的风险收益属性，获取更高的潜在收益。息差交易通过判断不同期限债券间收益率差扩大或缩小的趋势，在未来某一时点将这两只债券进行置换，从而获取利息差额；买入较低价格的资产，卖出较高价格的资产，赚取中间的价差收益。

#### (2) 中小企业私募债投资策略

本基金对中小企业私募债的投资综合考虑安全性、收益性和流动性等方面特征进行全方位的研究和比较，对个券发行主体的性质、行业、经营情况、以及债券的增信措施等进行全面分析，选择具有优势的品种进行投资，并通过久期控制和调整、适度分散投资来管理组合的风险。

### 3、股票投资策略：

#### (1) 行业配置策略

在行业配置层面，本基金将运用“自上而下”的行业配置方法，通过对国内外宏观经济走势、经济结构转型的方向、国家经济与产业政策导向和经济周期调整的深入研究，采用价值理念与成长理念相结合的方法来对行业进行筛选。

#### (2) 个股投资策略

本基金将结合定性与定量分析，主要采取自下而上的选股策略。基金依据约定的投资范围，基于对上市公司的品质评估分析、风险因素分析和估值分析，筛选出基本面良好的股票进行投资，在有效控制风险前提下，争取实现基金资产的长期稳健增值。

### ①品质评估分析

品质评估分析是本基金管理人基于企业的全面评估,对企业价值进行的有效分析和判断。上市公司品质评估分析包括财务品质评估和经营品质评估。

### ②风险因素分析

风险因素分析是对个股的风险暴露程度进行多因素分析,该分析主要从两个角度进行,一个是利用个股本身特有的信息进行分析,包括竞争引致的主营业务衰退风险、管理风险、关联交易、投资项目风险、股权变动、收购兼并等。另一个是利用统计模型对风险因素进行敏感性分析。

### ③估值分析

个股的估值是利用绝对估值和相对估值的方法,寻找估值合理和价值低估的个股进行投资。这里我们主要利用股利折现模型、现金流折现模型、剩余收入折现模型、P/E模型、EV/EBIT模型、FranchiseP/E模型等估值模型针对不同类型的产业和个股进行估值分析,另外在估值的过程中同时考虑通货膨胀因素对股票估值的影响,排除通胀的影响因素。

## 4、其他类型资产投资策略

在法律法规或监管机构允许的情况下,本基金将在严格控制投资风险的基础上适当参与权证、资产支持证券等金融工具的投资。

### (1) 权证投资策略

本基金对权证的投资是在严格控制投资组合风险,有利于实现资产保值和锁定收益的前提下进行的。

本基金将通过对权证标的股票基本面的研究,并结合期权定价模型,评估权证的合理投资价值,在有效控制风险的前提下进行权证投资;

本基金将通过权证与证券的组合投资,达到改善组合风险收益特征的目的,包括但不限于卖空保护性的认购权证策略、买入保护性的认沽权证策略,杠杆交易策略等,利用权证进行对冲和套利等。

### (2) 资产支持证券投资策略

本基金将在严格控制风险的前提下,根据本基金资产管理的需要运用个券选择策略、交易策略等进行投资。

本基金通过对资产支持证券的发放机构、担保情况、资产池信用状况、违约



率、历史违约记录和损失比例、证券信用风险等级、利差补偿程度等方面的分析，形成对资产证券的风险和收益进行综合评估，同时依据资产支持证券的定价模型，确定合适的投资对象。在资产支持证券的管理上，本基金通过建立违约波动模型、测评可能的违约损失概率，对资产支持证券进行跟踪和测评，从而形成有效的风险评估和控制。

### （3）国债期货的投资策略

本基金通过对基本面和资金面的分析，对国债市场走势做出判断，以作为确定国债期货的头寸方向和额度的依据。当中长期经济高速增长，通货膨胀压力浮现，央行政策趋于紧缩时，本基金建立国债期货空单进行套期保值，以规避利率风险，减少利率上升带来的亏损；反之，在经济增长趋于回落，通货膨胀率下降，甚至通货紧缩出现时，本基金通过建立国债期货多单，以获取更高的收益。

## 九、基金的业绩比较基准

中债综合指数收益率\*80%+中证 500 指数收益率\*20%

中债综合指数是由中央国债登记结算有限责任公司编制的中国全市场债券指数，是目前市场上专业、权威和稳定的，且能够较好地反映债券市场整体状况的债券指数。根据本基金的投资范围和投资比例，选用上述业绩比较基准能够客观、合理地反映本基金的风险收益特征。

中证 500 指数是从上海和深圳证券交易所中选取 500 只 A 股作为样本编制而成的成份股指数，综合反映沪深证券市场内小市值公司的整体状况，具有良好的投资价值。该指数由中证指数公司在引进国际指数编制和管理经验的基础上编制和维护，编制方法的透明度高，具有独立性。

根据本基金的投资范围和投资比例，选用上述业绩比较基准能够客观、合理地反映本基金的风险收益特征。

如果上述基准指数停止计算编制或更改名称，或者今后法律法规发生变化，或者有更权威的、更能为市场普遍接受的业绩比较基准推出，或者是市场上出现更加适合用于本基金的业绩比较基准时，本基金管理人在与基金托管人协商一致，并履行适当程序后调整或变更业绩比较基准并及时公告，而无须召开基金份额持有人大会。

## 十、基金的风险收益特征

本基金为债券型基金，属于证券投资基金中的较低风险品种，其预期风险与收益高于货币市场基金，低于混合型基金和股票型基金。

## 十一、基金投资组合报告

基金管理人的董事会及董事保证本报告所载资料不存在虚假记载、误导性陈述或重大遗漏，并对其内容的真实性、准确性和完整性承担个别及连带责任。

基金托管人中国工商银行股份有限公司根据本基金合同规定复核了本报告中的财务指标、净值表现和投资组合报告等内容，保证复核内容不存在虚假记载、误导性陈述或者重大遗漏。

本投资组合报告所载数据截至 2017 年 12 月 31 日（摘自本基金 2017 年 4 季报），本报告中所列财务数据未经审计。

### （一）报告期末基金资产组合情况

序号	项目	金额（元）	占基金总资产的比例（%）
1	权益投资	-	-
	其中：股票	-	-
2	基金投资	-	-
3	固定收益投资	80,502,800.00	59.43
	其中：债券	80,502,800.00	59.43
	资产支持证券	-	-
4	贵金属投资	-	-
5	金融衍生品投资	-	-
6	买入返售金融资产	40,000,300.00	29.53
	其中：买断式回购的买入返售金融资产	-	-
7	银行存款和结算备付金合计	3,959,839.27	2.92
8	其他资产	10,992,740.67	8.12
9	合计	135,455,679.94	100.00

注：本基金本报告期末通过港股通交易机制投资港股。

### （二）报告期末按行业分类的股票投资组合

#### 1、报告期末按行业分类的境内股票投资组合

本基金本报告期末未持有股票。

## 2、报告期末按行业分类的港股通投资股票投资组合

本基金本报告期末通过港股通交易机制投资港股。

### (三) 报告期末按公允价值占基金资产净值比例大小排序的前十名股票投资明细

本基金本报告期末未持有股票。

### (四) 报告期末按债券品种分类的债券投资组合

序号	债券品种	公允价值（元）	占基金资产净值比例（%）
1	国家债券	5,991,000.00	4.43
2	央行票据	-	-
3	金融债券	5,986,800.00	4.43
	其中：政策性金融债	5,986,800.00	4.43
4	企业债券	-	-
5	企业短期融资券	-	-
6	中期票据	-	-
7	可转债（可交换债）	-	-
8	同业存单	68,525,000.00	50.69
9	其他	-	-
10	合计	80,502,800.00	59.55

### (五) 报告期末按公允价值占基金资产净值比例大小排序的前五名债券投资明细

序号	债券代码	债券名称	数量（张）	公允价值（元）	占基金资产净值比例（%）
1	111787202	17 宁波银行 CD197	200,000	19,758,000.00	14.62
2	111712237	17 北京银行 CD237	200,000	19,512,000.00	14.43
3	111721178	17 渤海银行 CD178	200,000	19,502,000.00	14.43
4	111786581	17 杭州银行 CD206	100,000	9,753,000.00	7.21
5	019563	17 国债 09	60,000	5,991,000.00	4.43

### (六) 报告期末按公允价值占基金资产净值比例大小排序的前十名资产支持证券投资明细

本基金本报告期末未持有资产支持证券。

**(七) 报告期末按公允价值占基金资产净值比例大小排序的前五名贵金属投资  
明细**

本基金本报告期末未持有贵金属。

**(八) 报告期末按公允价值占基金资产净值比例大小排序的前五名权证投资明  
细**

本基金本报告期末未持有权证。

**(九) 报告期末本基金投资的国债期货交易情况说明**

**1、本期国债期货投资政策**

本基金本报告期末未投资国债期货。

**2、报告期末本基金投资的国债期货持仓和损益明细**

本基金本报告期末未投资国债期货。

**3、本期国债期货投资评价**

本基金本报告期末未投资国债期货。

**(十) 投资组合报告附注**

**1、报告期内本基金投资的前十名证券的发行主体未出现被监管部门立案调查，或在报告编制日前一年内受到公开谴责、处罚的情形。**

**2、报告期内本基金投资的前十名股票中，不存在超出基金合同规定备选股票库的情形。**

**3、其他资产构成**

序号	名称	金额（元）
1	存出保证金	15,727.12
2	应收证券清算款	10,021,504.28
3	应收股利	-
4	应收利息	955,509.27
5	应收申购款	-
6	其他应收款	-
7	待摊费用	-
8	其他	-
9	合计	10,992,740.67

#### 4、报告期末持有的处于转股期的可转换债券明细

本基金本报告期末未持有处于转股期的可转换债券。

#### 5、报告期末前十名股票中存在流通受限情况的说明

本基金本报告期末未持有股票。

#### 6、投资组合报告附注的其他文字描述部分

由于四舍五入的原因，分项之和与合计项可能存在尾差。

## 十二、基金的业绩

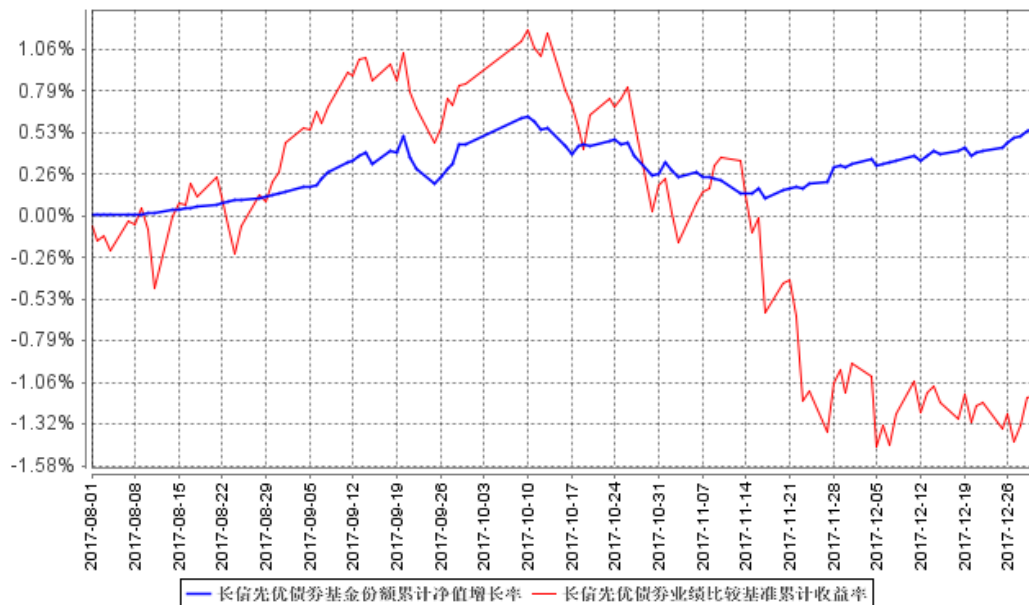
基金管理人依照恪尽职守、诚实信用、谨慎勤勉的原则管理和运用基金财产，但不保证基金一定盈利，也不保证最低收益。基金的过往业绩并不代表其未来表现。投资有风险，投资者在做出投资决策前应仔细阅读本基金的招募说明书。

### (一) 2017年4季度及历史各时间段基金份额净值增长率及其与同期业绩比较基准收益率的比较

阶段	净值增长率 ①	净值增长率 标准差②	业绩比较基 准收益率③	业绩比较基 准收益率标 准差④	①-③	②-④
2017年8月1日(基金合同生效日)至2017年9月30日。	0.45%	0.04%	0.84%	0.15%	-0.39%	-0.11%
2017年10月1日至2017年12月31日。	0.13%	0.05%	-1.96%	0.21%	2.09%	-0.16%

### (二) 自基金合同生效以来基金累计净值增长率变动及其与同期业绩比较基准收益率变动的比较





注：1、本基金基金合同生效日为 2017 年 8 月 1 日，基金合同生效日至本报告期末，本基金运作时间未满一年。图示日期为 2017 年 8 月 1 日至 2017 年 12 月 31 日。

2、按基金合同规定，本基金自基金合同生效之日起 6 个月内为建仓期，建仓期结束时，本基金各项投资比例应符合基金合同中的约定：投资于债券资产的比例不低于基金资产的 80%，投资于股票资产的比例不高于基金资产的 20%，其中持有的全部权证市值不超过基金资产净值的 3%。每个交易日日终在扣除国债期货合约需缴纳的交易保证金后，本基金持有现金或到期日在一年以内的政府债券不低于基金资产净值的 5%。

截至本报告期末，本基金尚未完成建仓。

### 十三、费用概况

#### （一）基金费用的种类

- 1、基金管理人的管理费；
- 2、基金托管人的托管费；
- 3、《基金合同》生效后与基金相关的信息披露费用；
- 4、《基金合同》生效后与基金相关的会计师费、律师费、仲裁费和诉讼费；
- 5、基金份额持有人大会费用；
- 6、基金的证券、期货交易费用；
- 7、基金的银行汇划费用；
- 8、账户开户费用、账户维护费用；

9、按照国家有关规定和《基金合同》约定，可以在基金财产中列支的其他费用。

## （二）基金费用计提方法、计提标准和支付方式

### 1、基金管理人的管理费

本基金的管理费按前一日基金资产净值的 0.6% 年费率计提。管理费的计算方法如下：

$$H = E \times 0.6\% \div \text{当年天数}$$

H 为每日应计提的基金管理费

E 为前一日的基金资产净值

基金管理费每日计提，按月支付，由基金管理人向基金托管人发送基金管理费划款指令，经基金托管人复核后于次月首日起 2 个工作日内从基金财产中一次性支付给基金管理人。若遇法定节假日、休息日或不可抗力致使无法按时支付的，顺延至法定节假日、休息日结束之日起 2 个工作日内或不可抗力情形消除之日起 2 个工作日内支付。

### 2、基金托管人的托管费

本基金的托管费按前一日基金资产净值的 0.1% 的年费率计提。托管费的计算方法如下：

$$H = E \times 0.1\% \div \text{当年天数}$$

H 为每日应计提的基金托管费

E 为前一日的基金资产净值

基金托管费每日计提，按月支付。由基金管理人向基金托管人发送基金托管费划款指令，经基金托管人复核后于次月首日起 2 个工作日内从基金财产中一次性支取。若遇法定节假日、休息日或不可抗力致使无法按时支付的，顺延至法定节假日、休息日结束之日起 2 个工作日内或不可抗力情形消除之日起 2 个工作日内支付。

上述“（一）基金费用的种类”中第 3—9 项费用，根据有关法规及相应协议规定，按费用实际支出金额列入当期费用，由基金托管人从基金财产中支付。

## （三）不列入基金费用的项目

下列费用不列入基金费用：

1、基金管理人和基金托管人因未履行或未完全履行义务导致的费用支出或基金财产的损失；

2、基金管理人和基金托管人处理与基金运作无关的事项发生的费用；

3、《基金合同》生效前的相关费用；

4、其他根据相关法律法规及中国证监会的有关规定不得列入基金费用的项目。

#### （四）费用调整

基金管理人和基金托管人协商一致，并履行适当程序后，可根据基金发展情况调整基金管理费率、基金托管费率等相关费率。

调整基金管理费率、基金托管费率等费率，须召开基金份额持有人大会审议。

基金管理人必须依照有关规定最迟于新的费率实施日前在指定媒介上刊登公告。

#### （五）基金税收

本基金运作过程中涉及的各项纳税主体，其纳税义务按国家税收法律、法规执行。

#### （六）申赎费率

##### 1、申购费用

本基金在申购时收取申购费，申购费率随申购金额的增加而递减。本基金对通过直销中心申购的养老金客户与除此之外的其他投资者实施差别的申购费率。募集期投资者可以多次申购本基金，申购费率按每笔申购申请单独计算。

养老金客户包括基本养老基金与依法成立的养老计划筹集的资金及其投资运营收益形成的补充养老基金等，具体包括：

- （1）全国社会保障基金；
- （2）可以投资基金的地方社会保障基金；
- （3）企业年金单一计划以及集合计划；
- （4）企业年金理事会委托的特定客户资产管理计划；
- （5）企业年金养老金产品。

如将来出现经养老基金监管部门认可的新的养老基金类型，基金管理人可在招募说明书更新时或发布临时公告将其纳入养老金客户范围，并按规定向中国证

监会备案。

通过基金管理人的直销中心申购基金份额的养老金客户申购费率如下：

申购金额 (M, 含申购费)	养老金客户申购费率
M < 500 万元	0.04%
M ≥ 500 万元	1000 元/笔

除养老金客户之外的其他投资者申购本基金的申购费率见下表(场内外申购费率相同)：

申购金额 (M, 含申购费)	申购费率
M < 500 万元	0.8%
M ≥ 500 万元	1000 元/笔

注：M 为申购金额

投资本基金的养老金客户，在本公司直销中心办理账户认证手续后，即可享受上述特定费率。未在本公司直销中心办理账户认证手续的养老金客户，不享受上述特定费率。

投资者选择红利自动再投资所转成的份额不收取申购费用。

## 2、赎回费用

本基金赎回费用在投资者赎回本基金份额时收取，赎回费率随持有时间的增加而递减，场内场外赎回具体费率如下：

持有期限 (Y)	赎回费率
Y < 60 天	0.3%
60 天 ≤ Y < 180 天	0.15%
180 天 ≤ Y < 1 年	0.075%
Y ≥ 1 年	0

注：Y 为持有期限

赎回费用由赎回基金份额的基金份额持有人承担，赎回费总额的 25% 应归基金财产，未归入基金财产的部分用于支付注册登记费和其他必要的手续费。

## 3、转换费用

本公司已开通了长信先优债券基金与长信利息收益货币基金 A、B 级份额 (A 级代码：519999；B 级代码：519998)、长信银利精选混合基金 (前端代码：519997)、长信金利趋势混合基金 (前端代码：519995)、长信增利动态混合基金 (前端代码：519993)、长信纯债壹号债券基金 A 类份额 (A 类代码：519985)、长信利丰

债券基金 C 类份额（C 类代码：519989）、长信恒利优势混合基金、长信双利混合基金、长信量化先锋混合基金 A 类份额（A 类代码：519983）、长信内需成长混合基金、长信可转债债券基金、长信改革红利混合基金、长信量化中小盘股票基金、长信新利混合基金、长信利富债券基金、长信量化多策略股票基金 A 类份额（A 类代码：519965）、长信利盈混合基金、长信利广混合基金、长信多利混合基金、长信睿进混合基金、长信利保债券基金、长信利泰混合基金、长信先锐债券基金、长信利发债券基金、长信电子量化混合基金、长信创新驱动股票基金、长信利信混合基金、长信中证 500 指数基金、长信乐信混合基金、长信低碳环保量化股票基金之间的双向转换，具体可办理转换业务的销售机构详见本公司公告。

根据中国证监会[2009]32 号《开放式证券投资基金销售费用管理规定》的相关规定，本公司从 2010 年 4 月 23 日起调整开放式基金转换业务规则。具体规则如下：

（1）投资者进行基金转换时，转换费率将按照转出基金的赎回费用加上转出与转入基金申购费用补差的标准收取。当转出基金申购费率低于转入基金申购费率时，费用补差为按照转出基金金额计算的申购费用差额；当转出基金申购费率高于转入基金申购费率时，不收取费用补差。

（2）转换份额的计算公式：

1) 非货币基金之间转换

转出确认金额=转出份额×转出基金份额净值

赎回费=转出确认金额×赎回费率

补差费=(转出确认金额-赎回费)×补差费率÷(1+补差费率)

转入确认金额=转出确认金额-赎回费-补差费

转入确认份额=转入确认金额÷转入基金份额净值

（若转出基金申购费率高于转入基金申购费率时，补差费为零）

2) 货币基金转至非货币基金

转出确认金额=转出份额×转出基金份额净值+转出份额对应的未结转收益

补差费=转出份额×转出基金份额净值×补差费率÷(1+补差费率)



转入确认金额=转出确认金额-补差费

转入确认份额=转入确认金额÷转入基金份额净值

(货币基金份额净值为 1.00 元, 没有赎回费)

3) 非货币基金转至货币基金

转出确认金额=转出份额×转出基金份额净值

赎回费=转出确认金额×赎回费率

转入确认金额=转出确认金额-赎回费

转入确认份额=转入确认金额÷货币基金份额净值

(货币基金份额净值为 1.00 元, 补差费为零)

#### 十四、对招募说明书更新部分的说明

本招募说明书依据《中华人民共和国证券投资基金法》、《证券投资基金运作管理办法》、《证券投资基金销售管理办法》、《证券投资基金信息披露管理办法》及其它有关法律法规的要求, 并结合本基金管理人对基金实施的投资经营活动, 对本基金招募说明书进行了更新, 主要更新的内容如下:

- 1、在“三、基金管理人”部分, 更新了公司基金管理人主要人员情况;
- 2、在“四、基金托管人”部分, 更新了基金托管人信息;
- 3、在“五、相关服务机构”部分的内容, 更新了相关服务机构的信息以及会计师事务所信息;
- 4、在“六、基金的募集”部分, 增加了基金募集的结果;
- 5、在“七、基金合同的生效”部分, 增加了基金合同生效的信息;
- 6、在“八、基金份额的申购与赎回”部分, 增加了基金开放申购赎回时间及可转换的基金信息;
- 7、增加了“九、基金投资组合报告”、“十、基金的业绩”部分, 并添加了相应内容;
- 8、在“十三、基金资产估值”部分, 更新了流通受限股票的估值方法;
- 9、增加了“二十三、其它应披露的事项”。

长信基金管理有限责任公司

二〇一八年三月十七日