

# 关于中再生资源环境股份有限公司

## 控股股东及其他关联方资金占用情况的专项说明



中天运会计师事务所（特殊普通合伙）

JONTEN CERTIFIED PUBLIC ACCOUNTANTS LLP



## 目 录

一、专项说明	1
二、汇总表	2-9
三、本所企业法人营业执照	



## 关于中再资源环境股份有限公司 控股股东及其他关联方资金占用情况的专项说明

中天运【2018】核字第90051号

### 中再资源环境股份有限公司董事会：

我们接受委托，依据中国注册会计师执业准则审计了中再资源环境股份有限公司（以下简称“贵公司”）2017年12月31日公司及合并资产负债表及2017年度公司及合并利润表、公司及合并股东权益变动表和公司及合并现金流量表，并于2018年3月17日签发了中天运[2018]审字第90427号审计报告。

根据中国证券监督管理委员会《关于规范上市公司与关联方资金往来及上市公司对外担保若干问题的通知》（证监发[2003]56号）的要求，贵公司编制了后附的《中再资源环境股份有限公司2017年度控股股东及其他关联方资金占用情况汇总表》（以下简称“汇总表”）。

如实编制和对外披露汇总表并确保其真实性、合法性及完整性是贵公司管理层的责任。我们对汇总表所载资料与本所审计贵公司2017年度财务报表时所复核的会计资料和经审计的财务报表的相关内容进行了核对，在所有重大方面没有发现不一致。除了按照中国注册会计师执业准则对贵公司实施2017年度财务报表审计中所执行的与关联方交易有关的审计程序外，我们并未对汇总表所载资料执行额外的审计程序。

为了更好地理解贵公司2017年度控股股东及其他关联方资金占用情况，后附的汇总表应当与已审财务报表一并阅读。

本说明仅作为贵公司向证券监督机构呈报2017年度控股股东及其他关联方资金占用情况使用，不得用作任何其他目的。

附件：中再资源环境股份有限公司2017年度控股股东及其他关联方资金占用情况汇总表

中天运会计师事务所（特殊普通合伙）



二〇一八年三月十七日

中国注册会计师：

中国注册会计师  
刘红卫  
430300120001

中国注册会计师：

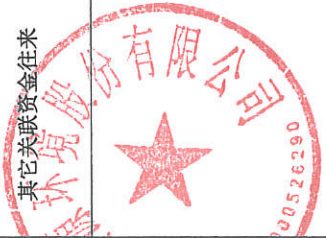
中国注册会计师  
黄如健  
370200170101

中再资源环境股份有限公司  
2017年度非经营性资金占用及其他关联资金往来情况汇总表

单位：万元

非经营性资金占用	资金占用方名称	占用方与上市公司的关联关系	上市公司核算的会计科目	2017年初占用资金余额	2017年度占用资金发生金额(不含利息)	2017年度占用资金的利息(如有)	2017年度偿还累计发生金额	2017年期末占用资金余额	占用形成原因	占用性质
现大股东及其附属企业										
小计	-	-	-						-	
前大股东及其附属企业										
小计	-	-	-						-	
总计	-	-	-						-	

其它关联资金往来	资金往来方名称	往来方与上市公司的关联关系	上市公司核算的会计科目	2017年初往来资金余额	2017年度往来累计发生金额(不含利息)	2017年度往来资金的利息(如有)	2017年度偿还累计发生金额	2017年期末往来资金余额	往来形成原因	往来性质

往来性质	往来形成原因	2017 年度偿还累计发生金额	2017 年度往来资金余额	2017 年度往来发生金额(不含利息)	2017 年度往来资金的利息(如有)	上市公司核算的会计科目	往来方与上市公司的关系	资金往来方名称	其它关联资金往来	
经营性往来	出售商品	109.24	7.19	116.43		应收票据	最终同一母公司控制	四川塑金科技有限公司		
经营性往来	出售商品	3,498.16	512.81	4,010.97		应收票据	最终同一母公司控制	洛阳宏润塑业有限公司		
经营性往来	出售商品		280.00	280.00		应收票据	最终同一母公司控制	江西中再生环保产业有限公司		
经营性往来	出售商品	120.00	60.75	180.75		应收票据	最终同一母公司控制	萍乡华溪再生资源回收利用开发有限公司		
经营性往来	出售商品	0.00	10.00	10.00		应收票据	最终同一母公司控制	山东中再生投资开发有限公司		
经营性往来	出售商品	819.15	180.00	999.15		应收票据	最终同一母公司控制	中再生洛阳再生资源开发有限公司		
经营性往来	出售商品		50.00	50.00		应收票据	最终同一母公司控制	黑龙江省中再生资源开发有限公司		
经营性往来	出售商品、经营托管	452.04	5,193.74	5,645.78		应收账款	最终同一母公司控制	中国再生资源开发有限公司		
										大股东及其附属企业



资金往来方名称	往来方与上市公司的关系	上市公司核算的会计科目	2017年初往来资金余额	2017年度往来累计发生金额(不含利息)	2017年度往来资金的利息(如有)	2017年度偿还累计发生金额	2017年期末往来资金余额	往来形成原因	往来性质
北京博坤再生资源开发有限公司	最终同一母公司控制	应收账款	294.27			294.27		出售商品	经营性往来
广东华清再生资源有限公司	最终同一母公司控制	应收账款	16.80			16.80		出售商品	经营性往来
广东亿捷科技发展有限公司	最终同一母公司控制	应收账款	31.30				31.30	出售商品	经营性往来
河北荣泰再生资源开发利用有限公司	最终同一母公司控制	应收账款		41.12		34.59	6.53	出售商品	经营性往来
黑龙江省再生资源开发有限公司	最终同一母公司控制	应收账款		304.13		93.88	210.25	出售商品	经营性往来
湖北蕲春中再生资源有限公司	最终同一母公司控制	应收账款		197.89		190.88	7.01	出售商品	经营性往来
江西中再生环保产业有限公司	最终同一母公司控制	应收账款	260.81	1,447.38		1,413.71	294.48	出售商品	经营性往来
洛阳宏润塑业有限公司	最终同一母公司控制	应收账款	2,058.85	5,341.03		7,399.88		出售商品	经营性往来



资金往来方名称	往来方与上市公司的关系	上市公司核算的会计科目	2017年初往来资金余额	2017年度往来累计发生金额(不含利息)	2017年度往来资金的利息(如有)	2017年度偿还累计发生金额	2017年期末往来资金余额	往来形成原因	往来性质
萍乡华溪再生资源回收利用开发有限公司	最终同一母公司控制	应收账款		271.26		180.75	90.51	出售商品	经营性往来
四川塑金科技有限公司	最终同一母公司控制	应收账款	2,098.67	873.04		2,924.57	47.14	出售商品	经营性往来
四川中再生环保科技有限公司	最终同一母公司控制	应收账款	25.07				25.07	出售商品	经营性往来
中再生洛阳再生资源开发有限公司	最终同一母公司控制	应收账款	144.51	817.33		959.15	2.69	出售商品	经营性往来
安徽中再生资源开发有限公司	最终同一母公司控制	预付账款	400.00	194.00		594.00		采购商品	经营性往来
中国再生资源开发有限公司	最终同一母公司控制	预付账款		467.98		467.98		房租	经营性往来
中再生盱眙资源开发有限公司	最终同一母公司控制	预付账款	300.00	27,303.96		27,307.68	296.28	采购商品	经营性往来
湖北蕲春中再生资源有限公司	最终同一母公司控制	预付账款	134.14	136.18	0.00	186.02	84.30	采购商品	经营性往来



其它关联资金往来	资金往来方名称	往来方与上市公司的关系	上市公司核算的会计科目	2017年初往来资金余额	2017年度往来累计发生金额(不含利息)	2017年度往来资金的利息(如有)	2017年度偿还累计发生金额	2017年期末往来资金余额	往来形成原因	往来性质
	绥化再生资源开发有限公司	最终同一母公司控制	预付账款		500.00		349.41	150.59	采购商品	经营性往来
	江西中奉资源开发有限公司	最终同一母公司控制	预付账款	117.86	331.16		359.78	89.24	采购商品	经营性往来
	清远华清再生资源投资开发有限公司	最终同一母公司控制	预付账款		47.96		41.53	6.43	租赁费	经营性往来
	清远中再生华清商务服务有限公司	最终同一母公司控制	其他应收款	0.08				0.08	会费	经营性往来
	江西中再生环保产业有限公司	最终同一母公司控制	其他应收款		8,023.78		8,017.34	6.44	单位往来	经营性往来
	江西中奉资源开发有限公司	最终同一母公司控制	其他应收款	1.32	8,034.41		8,002.94	32.79	单位往来	经营性往来
	湖北星丰金属资源有限公司	最终同一母公司控制	其他应收款	1,986.93	316.57		2,303.50		单位往来	经营性往来
	清远华清再生资源投资开发有限公司	最终同一母公司控制	其他应收款	1.90			1.90		单位往来	经营性往来
	洛阳汉鼎金属回收有限公司	最终同一母公司控制	其他应收款		159.00		5.74	153.26	经营托管	经营性往来



往来方与上市公司的关系	上市公司核算的会计科目	2017年初往来资金余额	2017年度往来累计发生金额(不含利息)	2017年度往来资金的利息(如有)	2017年度偿还累计发生金额	2017年期末往来资金余额	往来形成原因	往来性质
其它关联资金往来								
小计		7,872.51	66,101.26		66,144.89	7,828.88		
中再生洛阳投资开发有限公司	应收票据		353.98			353.98	销售商品	经营性往来
湖北蕲春鑫丰废旧家电拆解有限公司	应收票据		1,500.00			1,500.00	资金往来	非经营性往来
唐山中再生资源开发有限公司	应收账款		20.90			20.90	销售商品	经营性往来
江西中再生资源开发有限公司	应收账款		13.65			13.65	销售商品	经营性往来
中再生洛阳投资开发有限公司	预付账款		1,035.00		563.23	471.77	采购商品	经营性往来
唐山中再生资源开发有限公司	预付账款		1,244.47		1,210.15	34.32	采购商品	经营性往来
山东中绿资源再生有限公司	其他应收款	16,262.47	47,919.00	856.62	44,963.00	20,075.09	资金往来	非经营性往来

其它关联资金往来	资金往来方名称	往来方与上市公司的关系	上市公司核算的会计科目	2017年期初往来资金余额	2017年度往来累计发生金额(不含利息)	2017年度往来资金的利息(如有)	2017年度偿还累计发生金额	2017年期末往来资金余额	往来形成原因	往来性质
	中再生洛阳投资开发有限公司	子公司	其他应收款	16,750.34	43,669.32	970.23	45,719.24	15,670.65	资金往来	非经营性往来
	江西中再生资源开发有限公司	子公司	其他应收款	10,434.61	36,886.00	752.40	34,629.13	13,443.88	资金往来	非经营性往来
	广东华清废旧电器处理有限公司	子公司	其他应收款	15,376.99	33,905.00	882.38	32,256.89	17,907.48	资金往来	非经营性往来
	唐山中再生资源开发有限公司	子公司	其他应收款	14,226.58	39,900.00	749.35	40,689.29	14,186.64	资金往来	非经营性往来
	四川中再生资源开发有限公司	子公司	其他应收款	12,303.49	29,395.40	586.54	35,152.48	7,132.95	资金往来	非经营性往来
	湖北蕲春鑫丰废旧家电拆解有限公司	子公司	其他应收款	3,242.03	6,495.00	165.33	6,521.02	3,381.34	资金往来	非经营性往来
	黑龙江省中再生废旧家电拆解有限公司	子公司	其他应收款	6,691.79	23,174.68	563.24	17,483.08	12,946.63	资金往来	非经营性往来



资金往来名称	往来方与上市公司的关系	上市公司核算的会计科目	2017年初往来资金余额	2017年度往来累计发生金额(不含利息)	2017年度往来资金的利息(如有)	2017年度偿还累计发生金额	2017年期末往来资金余额	往来形成原因	往来性质
其他关联资金往来									
云南巨路环保科技有限公司	子公司	其他应收款		6,984.00	90.97		7,074.97	资金往来	非经营性往来
湖北丰鑫再生资源有限公司	子公司	其他应收款		14,850.00	77.65	3,300.00	11,627.65	资金往来	非经营性往来
浙江蓝天废旧家电回收处理有限公司	子公司	其他应收款		7,374.28	14.45	2,000.00	5,388.73	资金往来	非经营性往来
小计			95,288.30	294,720.68	5,709.16	264,487.51	131,230.63		
关联自然人									
其他关联方及其附属企业									
总计			103,160.81	360,821.94	5,709.16	330,632.40	139,059.51		



法定代表人:  主管会计工作负责人:  会计机构负责人: 





# 营业执照

(副本) 统一社会信用代码 91110102089661664J

名称 中天运会计师事务所(特殊普通合伙)

类型 特殊普通合伙企业

主要经营场所 北京市西城区车公庄大街9号院1号楼1门701-704

执行事务合伙人 祝卫

成立日期 2013年12月13日

合伙期限 2013年12月13日至 长期

经营范围 审查企业会计报表、出具审计报告;验证企业资本,出具验资报告;办理企业合并、分立、清算事宜中的审计业务,出具有关报告;基本建设年度财务决算审计;代理记账;会计咨询、税务咨询、管理咨询、会计培训、资产评估;法律、法规规定的其他业务。(企业依法自主选择经营项目,开展经营活动;依法须经批准的项目,经相关部门批准后依批准的内容开展经营活动;不得从事本市产业政策禁止和限制类项目的经营活动。)



在线扫码获取详细信息

登记机关



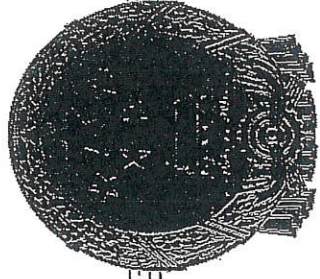
提示: 每年1月1日至6月30日通过企业信用信息公示系统报送上一年度年度报告并公示。

2017

年

24  
月





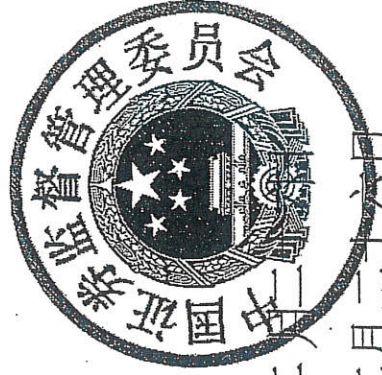
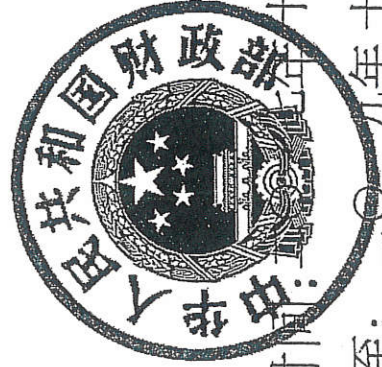
证书序号: 000410

# 会计师事务所 证券、期货相关业务许可证

经财政部、中国证券监督管理委员会审查, 批准  
中天运会计师事务所 (特殊普通合伙) 执行证券、期货相关业务。



首席合伙人: 祝卫



证书号: 27 发证时间: 二〇一〇年十二月二十六日  
证书有效期至: 二〇一〇年十二月二十六日



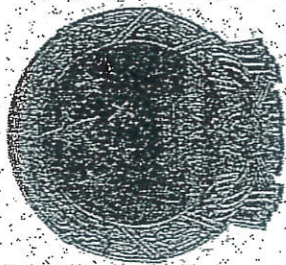
证书序号: NO. 019580

### 说明

- 1、《会计师事务所执业证书》是证明持有人经财政部门依法审批，准予执行注册会计师法定业务的凭证。
- 2、《会计师事务所执业证书》记载事项发生变动的，应当向财政部门申请换发。
- 3、《会计师事务所执业证书》不得伪造、涂改、出租、出借、转让。
- 4、会计师事务所终止，应当向财政部门交回《会计师事务所执业证书》。



中华人民共和国财政部制



## 会计师事务所

# 执业证书



名称: 中天运会计师事务所(特殊普通合伙)

主任会计师: 祝卫  
办公场所: 北京市西城区车公庄大街9号院1号楼1门701-704

组织形式: 特殊普通合伙

会计师事务所编号: 11000204

注册资本(出资额): 1000万元

批准设立文号: 京财会许可(2013)0079号

批准设立日期: 2013-12-02