

# 万家双利债券型证券投资基金 2017 年年度报告

2017 年 12 月 31 日

基金管理人：万家基金管理有限公司

基金托管人：中国工商银行股份有限公司

送出日期：2018 年 3 月 30 日

## § 1 重要提示及目录

### 1.1 重要提示

基金管理人的董事会、董事保证本报告所载资料不存在虚假记载、误导性陈述或重大遗漏，并对其内容的真实性、准确性和完整性承担个别及连带的法律责任。本年度报告已经三分之二以上独立董事签字同意，并由董事长签发。

基金托管人中国工商银行股份有限公司根据本基金合同规定，于 2018 年 3 月 29 日复核了本报告中的财务指标、净值表现、利润分配情况、财务会计报告、投资组合报告等内容，保证复核内容不存在虚假记载、误导性陈述或者重大遗漏。

基金管理人承诺以诚实信用、勤勉尽责的原则管理和运用基金资产，但不保证基金一定盈利。

基金的过往业绩并不代表其未来表现。投资有风险，投资者在作出投资决策前应仔细阅读本基金的招募说明书及其更新。

本报告财务资料已经审计，立信会计师事务所为本基金出具了无保留意见的审计报告，请投资者注意阅读。

本报告期自 2017 年 1 月 1 日起至 12 月 31 日止。

## 1.2 目录

<b>§1 重要提示及目录</b> .....	<b>2</b>
1.1 重要提示.....	2
1.2 目录.....	3
<b>§2 基金简介</b> .....	<b>5</b>
2.1 基金基本情况.....	5
2.2 基金产品说明.....	5
2.3 基金管理人和基金托管人.....	5
2.4 信息披露方式.....	6
2.5 其他相关资料.....	6
<b>§3 主要财务指标、基金净值表现及利润分配情况</b> .....	<b>7</b>
3.1 主要会计数据和财务指标.....	7
3.2 基金净值表现.....	7
3.3 其他指标.....	错误!未定义书签。
3.4 过去三年基金的利润分配情况.....	9
<b>§4 管理人报告</b> .....	<b>10</b>
4.1 基金管理人及基金经理情况.....	10
4.2 管理人对报告期内本基金运作合规守信情况的说明.....	13
4.3 管理人对报告期内公平交易情况的专项说明.....	13
4.4 管理人对报告期内基金的投资策略和业绩表现的说明.....	14
4.5 管理人对宏观经济、证券市场及行业走势的简要展望.....	15
4.6 管理人内部有关本基金的监察稽核工作情况.....	15
4.7 管理人对报告期内基金估值程序等事项的说明.....	16
4.8 管理人对报告期内基金利润分配情况的说明.....	16
4.9 报告期内管理人对本基金持有人数或基金资产净值预警情形的说明.....	16
<b>§5 托管人报告</b> .....	<b>18</b>
5.1 报告期内本基金托管人合规守信情况声明.....	18
5.2 托管人对报告期内本基金投资运作合规守信、净值计算、利润分配等情况的说明.....	18
5.3 托管人对本年度报告中财务信息等内容的真实、准确和完整发表意见.....	18
<b>§6 审计报告</b> .....	<b>19</b>
6.1 审计报告基本信息.....	19
6.2 审计报告的基本内容.....	19
<b>§7 年度财务报表</b> .....	<b>22</b>
7.1 资产负债表.....	22
7.2 利润表.....	23
7.3 所有者权益（基金净值）变动表.....	24
7.4 报表附注.....	25
<b>§8 投资组合报告</b> .....	<b>54</b>
8.1 期末基金资产组合情况.....	54
8.2 期末按行业分类的股票投资组合.....	54
8.3 期末按公允价值占基金资产净值比例大小排序的所有股票投资明细.....	55
8.4 报告期内股票投资组合的重大变动.....	56
8.5 期末按债券品种分类的债券投资组合.....	59
8.6 期末按公允价值占基金资产净值比例大小排序的前五名债券投资明细.....	60

8.7 期末按公允价值占基金资产净值比例大小排序的所有资产支持证券投资明细 .....	60
8.8 报告期末按公允价值占基金资产净值比例大小排序的前五名贵金属投资明细 .....	60
8.9 期末按公允价值占基金资产净值比例大小排序的前五名权证投资明细 .....	60
8.10 报告期末本基金投资的国债期货交易情况说明 .....	60
8.11 投资组合报告附注 .....	60
<b>§9 基金份额持有人信息.....</b>	<b>62</b>
9.1 期末基金份额持有人户数及持有人结构 .....	62
9.2 期末上市基金前十名持有人 .....	错误!未定义书签。
9.3 期末基金管理人的从业人员持有本基金的情况 .....	62
9.4 期末基金管理人的从业人员持有本开放式基金份额总量区间的情况 .....	62
9.5 发起式基金发起资金持有份额情况 .....	错误!未定义书签。
<b>§10 开放式基金份额变动.....</b>	<b>63</b>
<b>§11 重大事件揭示.....</b>	<b>64</b>
11.1 基金份额持有人大会决议 .....	64
11.2 基金管理人、基金托管人的专门基金托管部门的重大人事变动 .....	64
11.3 涉及基金管理人、基金财产、基金托管业务的诉讼 .....	64
11.4 基金投资策略的改变 .....	64
11.5 为基金进行审计的会计师事务所情况 .....	64
11.6 管理人、托管人及其高级管理人员受稽查或处罚等情况 .....	64
11.7 基金租用证券公司交易单元的有关情况 .....	64
11.8 其他重大事件 .....	错误!未定义书签。
<b>§12 影响投资者决策的其他重要信息.....</b>	<b>67</b>
12.1 报告期内单一投资者持有基金份额比例达到或超过 20% 的情况 .....	67
12.2 影响投资者决策的其他重要信息 .....	错误!未定义书签。
<b>§13 备查文件目录.....</b>	<b>68</b>
13.1 备查文件目录 .....	68
13.2 存放地点 .....	68
13.3 查阅方式 .....	68

## § 2 基金简介

### 2.1 基金基本情况

基金名称	万家双利债券型证券投资基金
基金简称	万家双利
基金主代码	519190
基金运作方式	契约型发起式。本基金以定期开放方式运作，自基金合同生效之日起（包括基金合同生效之日）或自每一开放期结束之日次日起（包括该日）一年内，本基金封闭运作，不办理基金份额的申购赎回业务。每个封闭期结束后首个工作日起，本基金进入开放期，每个开放期最长不超过 20 个工作日，最短不少于 5 个工作日。
基金合同生效日	2013 年 3 月 6 日
基金管理人	万家基金管理有限公司
基金托管人	中国工商银行股份有限公司
报告期末基金份额总额	112,421,194.83 份
基金合同存续期	不定期

### 2.2 基金产品说明

投资目标	在合理控制风险和保持资产流动性的前提下，追求基金资产的长期稳定增值，力争获得超过业绩比较基准的收益。
投资策略	在严格控制风险并保持良好流动性的基础上，力争通过主动的组合管理实现超越业绩比较基准的收益。基金管理人在充分研究宏观市场形势以及微观市场主体的基础上，采取积极主动地投资管理策略，通过定性与定量分析，对利率变化趋势、债券收益率曲线移动方向、信用利差等影响固定收益投资品价格的因素进行评估，对不同投资品种运用不同的投资策略，并充分利用市场的非有效性，把握各类套利的机会。在信用风险可控的前提下，寻求组合流动性与收益的最佳配比，力求持续取得达到或超过业绩比较基准的收益。
业绩比较基准	中债总全价指数（总和）
风险收益特征	本基金为债券型基金，属于证券投资基金中较低风险的品种，其预期的风险收益水平低于股票型基金和混合型基金，高于货币市场基金。

### 2.3 基金管理人和基金托管人

项目	基金管理人	基金托管人
名称	万家基金管理有限公司	中国工商银行股份有限公司

信息披露负责人	姓名	兰剑	郭明
	联系电话	021-38909626	010-66105799
	电子邮箱	lanj@wjasset.com	custody@icbc.com.cn
客户服务电话		95538 转 6、4008880800	95588
传真		021-38909627	010-66105798
注册地址		中国（上海）自由贸易试验区浦电路 360 号 8 层（名义楼层 9 层）	北京市西城区复兴门内大街 55 号
办公地址		中国（上海）自由贸易试验区浦电路 360 号 8 层（名义楼层 9 层）	北京市西城区复兴门内大街 55 号
邮政编码		200122	100140
法定代表人		方一天	易会满

## 2.4 信息披露方式

本基金选定的信息披露报纸名称	《上海证券报》、《中国证券报》、《证券时报》
登载基金年度报告正文的管理人互联网网址	<a href="http://www.wjasset.com">http://www.wjasset.com</a>
基金年度报告备置地点	上海市浦东新区浦电路 360 号 9 楼基金管理人办公场所

## 2.5 其他相关资料

项目	名称	办公地址
会计师事务所	立信会计师事务所（特殊普通合伙）	上海市南京东路 61 号 4 楼新黄浦金融大厦
注册登记机构	中国证券登记结算有限责任公司	北京西城区太平桥大街 17 号

## § 3 主要财务指标、基金净值表现及利润分配情况

### 3.1 主要会计数据和财务指标

金额单位：人民币元

3.1.1 期间数据和指标	2017 年	2016 年	2015 年
本期已实现收益	1,769,288.71	-655,730.51	30,617,193.20
本期利润	2,120,288.76	-1,817,201.47	14,925,338.24
加权平均基金份额本期利润	0.0542	-0.0478	0.0650
本期加权平均净值利润率	4.91%	-4.50%	6.10%
本期基金份额净值增长率	4.99%	-1.32%	5.98%
3.1.2 期末数据和指标	2017 年末	2016 年末	2015 年末
期末可供分配利润	13,064,986.60	1,841,997.31	5,444,398.92
期末可供分配基金份额利润	0.1162	0.0717	0.0726
期末基金资产净值	126,491,380.76	27,528,919.49	81,493,354.54
期末基金份额净值	1.1252	1.0717	1.0860
3.1.3 累计期末指标	2017 年末	2016 年末	2015 年末
基金份额累计净值增长率	20.01%	14.30%	15.83%

注：1、本期已实现收益指基金本期利息收入、投资收益、其他收入(不含公允价值变动收益)扣除相关费用后的余额,本期利润为本期已实现收益加上本期公允价值变动收益。

2、上述基金业绩指标不包括持有人交易基金的各项费用,计入费用后实际收益水平要低于所列数字。

3、期末可供分配利润采用期末资产负债表中未分配利润与未分配利润中已实现部分的孰低数。

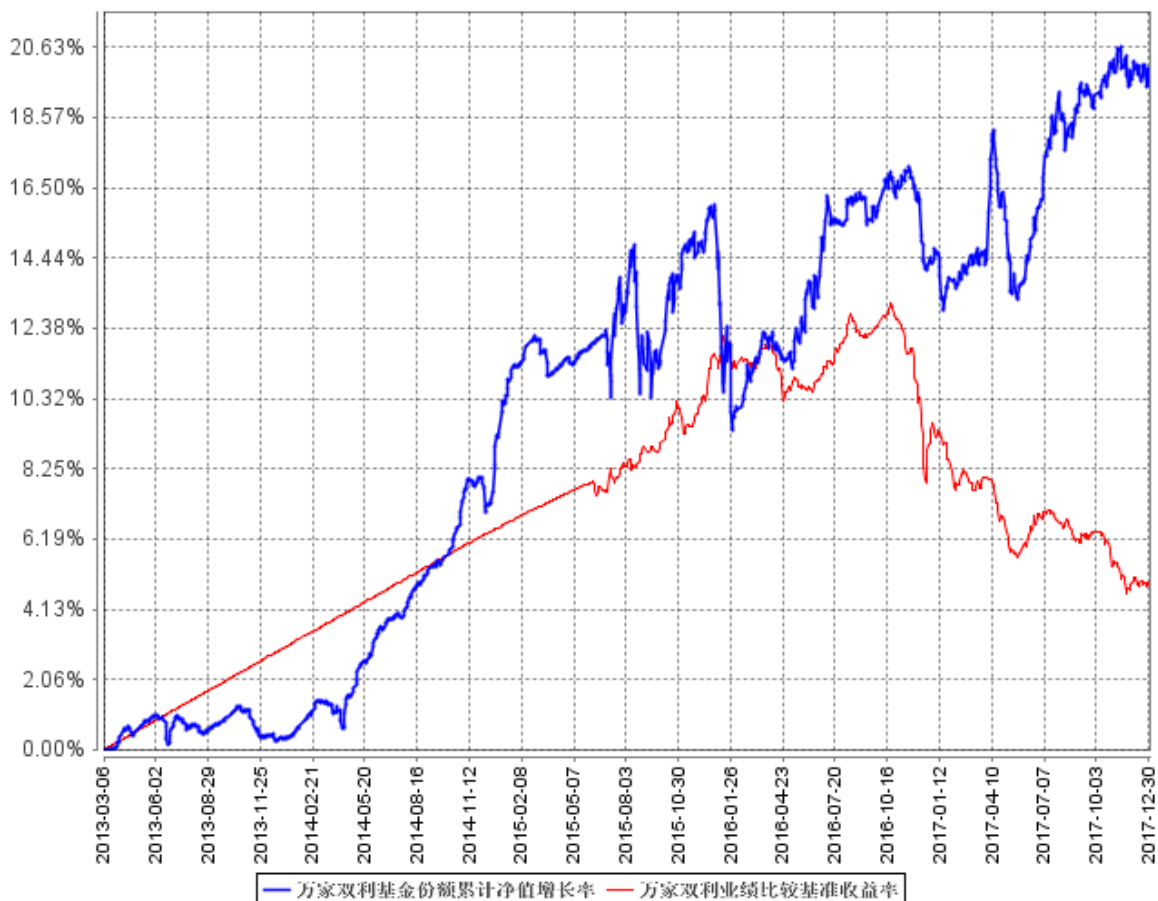
### 3.2 基金净值表现

#### 3.2.1 基金份额净值增长率及其与同期业绩比较基准收益率的比较

阶段	份额净值增长率①	份额净值增长率标准差②	业绩比较基准收益率③	业绩比较基准收益率标准差④	①-③	②-④
过去三个月	0.70%	0.20%	-1.42%	0.09%	2.12%	0.11%
过去六个月	3.49%	0.21%	-1.83%	0.07%	5.32%	0.14%
过去一年	4.99%	0.23%	-4.26%	0.09%	9.25%	0.14%
过去三年	9.80%	0.27%	-1.52%	0.10%	11.32%	0.17%
自基金合同生效起至今	20.01%	0.22%	4.92%	0.08%	15.09%	0.14%

### 3.2.2 自基金合同生效以来基金份额累计净值增长率变动及其与同期业绩比较基准收益率变动的比较

万家双利基金份额累计净值增长率与同期业绩比较基准收益率的历史走势对比图



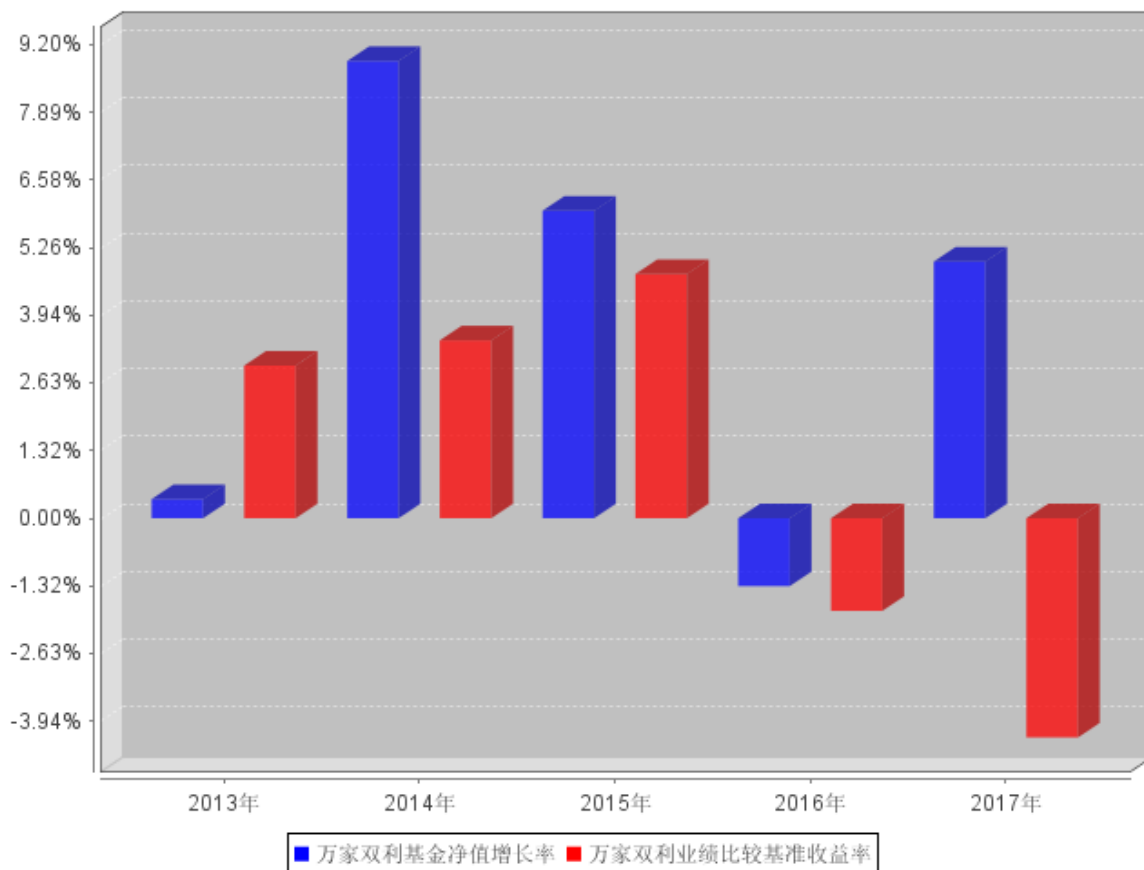
注：（1）本基金成立于 2013 年 3 月 6 日，建仓期为 6 个月，建仓期结束时各项资产配置比例符合基金合同要求。报告期末各项资产配置比例符合基金合同要求。

（2）基金份额持有人大会于 2015 年 6 月 8 日表决通过了《关于修改万家岁得利定期开放债券型发起式证券投资基金基金合同有关事项的议案》。《万家岁得利定期开放债券型发起式证券投资基金基金合同》修订为《万家双利债券型证券投资基金基金合同》。



### 3.2.3 自基金合同生效以来基金每年净值增长率及其与同期业绩比较基准收益率的比较

万家双利自基金合同生效以来基金每年净值增长率及其与同期业绩比较基准收益率的对比图



注：本基金于2013年3月6日成立，合同生效当年按实际存续期计算，不按整个自然年度进行折算。

### 3.3 过去三年基金的利润分配情况

单位：人民币元

年度	每10份基金份额分红数	现金形式发放总额	再投资形式发放总额	年度利润分配合计	备注
2017	-	-	-	-	
2016	-	-	-	-	
2015	0.3470	15,299,624.22	577,383.97	15,877,008.19	
合计	0.3470	15,299,624.22	577,383.97	15,877,008.19	

## § 4 管理人报告

### 4.1 基金管理人及基金经理情况

#### 4.1.1 基金管理人及其管理基金的经验

万家基金管理有限公司经中国证监会证监基金字[2002]44号文批准设立。公司现股东为中泰证券股份有限公司、新疆国际实业股份有限公司和山东省国有资产投资控股有限公司,住所:中国(上海)自由贸易试验区浦电路360号8楼(名义楼层9层),办公地点:上海市浦东新区浦电路360号9楼,注册资本1亿元人民币。目前管理五十二只开放式基金,分别为万家180指数证券投资基金、万家增强收益债券型证券投资基金、万家行业优选混合型证券投资基金(LOF)、万家货币市场证券投资基金、万家和谐增长混合型证券投资基金、万家双引擎灵活配置混合型证券投资基金、万家精选混合型证券投资基金、万家稳健增利债券型证券投资基金、万家中证红利指数证券投资基金(LOF)、万家添利债券型证券投资基金(LOF)、万家中证创业成长指数分级证券投资基金、万家信用恒利债券型证券投资基金、万家日日薪货币市场证券投资基金、万家强化收益定期开放债券型证券投资基金、万家上证50交易型开放式指数证券投资基金、万家新利灵活配置混合型证券投资基金、万家双利债券型证券投资基金、万家现金宝货币市场证券投资基金、万家瑞丰灵活配置混合型证券投资基金、万家瑞兴灵活配置混合型证券投资基金、万家品质生活灵活配置混合型证券投资基金、万家瑞益灵活配置混合型证券投资基金、万家新兴蓝筹灵活配置混合型证券投资基金、万家瑞和灵活配置混合型证券投资基金、万家颐达保本混合型证券投资基金、万家颐和保本混合型证券投资基金、万家恒瑞18个月定期开放债券型证券投资基金、万家年年恒祥定期开放债券型证券投资基金、万家鑫安纯债债券型证券投资基金、万家鑫璟纯债债券型证券投资基金、万家瑞旭灵活配置混合型证券投资基金、万家家享纯债债券型证券投资基金、万家瑞盈灵活配置混合型证券投资基金、万家年年恒荣定期开放债券型证券投资基金、万家瑞祥灵活配置混合型证券投资基金、万家鑫通纯债债券型证券投资基金、万家瑞富灵活配置混合型证券投资基金、万家鑫稳纯债债券型证券投资基金、万家瑞隆灵活配置混合型证券投资基金、万家恒景18个月定期开放债券型证券投资基金、万家鑫丰纯债债券型证券投资基金、万家鑫享纯债债券型证券投资基金、万家现金增利货币市场基金、万家消费成长股票型证券投资基金、万家宏观择时多策略灵活配置混合型证券投资基金、万家玖盛纯债9个月定期开放债券型证券投资基金、万家鑫瑞纯债债券型证券投资基金、万家天添宝货币市场基金、万家量化睿选灵活配置混合型证券投资基金、万家安弘纯债一年定期开放债券型证券投资基金、万家家瑞债券型证券投资基金、万家臻选混合型证券投资基金。

4.1.2 基金经理（或基金经理小组）及基金经理助理简介

姓名	职务	任本基金的基金经理（助理）期限		证券从业年限	说明
		任职日期	离任日期		
高翰昆	本基金基金经理、万家双引擎灵活配置混合型证券投资基金、万家现金宝货币市场证券投资基金、万家增强收益债券型证券投资基金、万家瑞丰灵活配置混合型证券投资基金、万家瑞益灵活配置混合型证券投资基金、万家瑞和灵活配置混合型证券投资基金、万家颐达保本混合型证券投资基金、万家颐和保本混合型证券投资基金、万家瑞盈灵活配置混合型证券投资	2015年3月17日	-	8年	英国诺丁汉大学硕士。2009年7月加入万家基金管理有限公司，历任研究部助理、交易员、交易部总监助理、交易部副总监。

	<p>资基金、 万家瑞祥 灵活配置 混合型证 券投资基 金、万家 瑞富灵活 配置混合 型证券投 资基金、 万家瑞隆 灵活配置 混合型证 券投资基 金、万家 鑫瑞纯债 债券型证 券投资基 金基金经 理。</p>				
李文宾	<p>本基金基 金经理、 万家瑞兴 灵活配置 混合型证 券投资基 金、万家 瑞益灵活 配置混合 型证券投 资基金、 万家新利 灵活配置 混合型证 券投资基 金、万家 精选混合 型证券投 资基金、 万家瑞隆 灵活配置 混合型证 券投资基 金、万家 增强收益</p>	2017年2月3日	-	7年	<p>2010年7月至2014年4月在中银国际证券有限责任公司工作，担任研究员职务。2014年5月至2015年11月在华泰资产管理有限公司工作，担任研究员职务。2015年11月进入我公司工作。</p>

	债券型证券投资基金基金经理。				
--	----------------	--	--	--	--

注：1、此处的任职日期和离任日期均以公告为准。

2、证券从业的含义遵从行业协会《证券业从业人员资格管理办法》的相关规定。

#### 4.2 管理人对报告期内本基金运作合规守信情况的说明

本报告期内,本基金管理人严格遵守基金合同、《证券投资基金法》、《证券投资基金运作管理办法》等法律、法规和监管部门的相关规定,依照诚实信用、勤勉尽责、安全高效的原则管理和运用基金资产,在认真控制投资风险的基础上,为基金持有人谋取最大利益,没有损害基金持有人利益的行为。

#### 4.3 管理人对报告期内公平交易情况的专项说明

##### 4.3.1 公平交易制度和控制方法

根据中国证监会颁布的《证券投资基金管理公司公平交易制度指导意见》,公司制定了《万家基金管理有限公司公平交易管理办法》,涵盖了研究、授权、投资决策和交易执行等投资管理活动的各个环节,严禁直接或通过第三方的交易安排在不同投资组合之间进行利益输送,确保公平对待不同投资组合。

在投资决策上:(1)公司对不同类别的投资组合分别设定独立的投资部门,公募基金经理和特定客户资产管理投资经理不得互相兼任。(2)公司投资管理实行分层次决策,投资决策委员会下设的公募基金投资决策小组和专户投资决策小组分别根据公募基金和专户投资组合的规模、风格特征等因素合理确定各投资组合经理的投资权限,投资组合经理在授权范围内自主决策,超过投资权限的操作需经过严格的逐级审批程序。(3)公司接受的外部研究报告、研究员撰写的研究报告等均通过统一的投研管理平台发布,确保各投资组合经理在获得投资信息、投资建议和实施决策方面享有公平的机会。

在交易执行上:(1)公司将投资管理职能和交易执行职能相隔离,实行集中交易制度;(2)对于交易公开竞价交易,所有指令必须通过系统下达,公司执行交易系统中的公平交易程序;(3)对于债券一级市场申购、非公开发行股票申购等非集中竞价交易,各投资组合经理在交易前独立地确定各投资组合的交易价格和数量,公司按照价格优先、比例分配的原则对交易结果进行分配;(4)对于银行间交易,交易部按照时间优先、价格优先的原则公平公正的进行询价并完成交易。

在行为监控上,公司定期对不同投资组合的同向交易价差、反向交易,场外交易对手议价的

价格公允性及其他异常交易情况进行监控及分析，基金经理对异常交易情况进行合理性解释并留存记录，并定期编制公平交易分析报告，由投资组合经理、督察长、总经理审核签署。

#### 4.3.2 公平交易制度的执行情况

公司定期进行同向交易价差分析，即采集公司旗下管理的所有组合，连续四个季度期间内，不同时间窗下（日内、3 日内、5 日内）的同向交易样本，对两两组合之间的同向交易价差均值进行原假设为 0，95%的置信水平下的 t 检验，并对结论进行跟踪分析，分析结果显示在样本数量大于 30 的前提下，组合之间在同向交易方面不存在违反公平交易行为。

#### 4.3.3 异常交易行为的专项说明

本报告期内未发现本基金有可能导致不公平交易和利益输送的异常交易。

本报告期内无下列情况：所有投资组合参与的交易所公开竞价同日反向交易成交较少的单边交易量超过该证券当日成交量的 5%。

### 4.4 管理人对报告期内基金的投资策略和业绩表现的说明

#### 4.4.1 报告期内基金投资策略和运作分析

回顾 2017 年，我们年初对宏观经济做出了非常准确的预判：我们预计国内经济的中长期底部已经出现了，未来经济将会逐步好转。这背后的原因是基于我们认为棚改政策、对地产去库存、及对过剩的周期性行业去产能等中央大力推行的政策将分步拆除威胁国内经济的主要问题（即高杠杆、过剩产能等），这有助于从根本上解决中国经济发展中多年所累积的顽疾。

在宏观经济向好的预判下，我们加大了对与宏观经济高度相关的行业配置，例如地产、上游周期性行业、银行、保险和航空。

同时，我们认为在强监管的背景下，利率上行和风险偏好下行将会主导市场趋势，因此我们的配置以绩优的蓝筹股为主。

而在成长型行业中，我们提高了对业绩成长性和估值间的匹配度的要求，根据这一标准，我们阶段性重点配置了新能源汽车和电子等行业，也取得了不错的收益。

#### 4.4.2 报告期内基金的业绩表现

截至本报告期末本基金份额净值为 1.1252 元；本报告期基金份额净值增长率为 4.99%，业绩比较基准收益率为-4.26%。

#### 4.5 管理人对宏观经济、证券市场及行业走势的简要展望

展望 2018 年，我们认为在中国经济平稳着陆后，“稳增长”将会逐步让位于“高质量的发展”。我们认为目前中国经济的稳定为改革提供了良机，这点从十九大和 18 年两会的政府工作报告中也看到了非常明显的端倪，即中央重新将“改革、创新”放到了政策的中心舞台。

所以我们认为 2018 年宏观经济将会以稳为主，超预期的好或者超预期的下滑的概率非常小。同时考虑到蓝筹股估值在长达 2 年的修复后趋向平稳，因此相对来说蓝筹股估值继续修复的空间可能不足。但由于经济是稳的，所以蓝筹股业绩依然有较好的保障。所以总体上来说，我们认为 2018 年蓝筹股更多可以采取波段操作的方法。蓝筹股中我们看好保险、地产和消费。

对于成长股而言，历经了 2 年多的调整后，虽然估值依然相对蓝筹股较高，整体板块的成长性和估值匹配度也未回落到较佳的位置，但有部分优质个股随成长板块已被错杀，我们认为可以通过精选细分行业和个股进行战略布局。这其中我们看好：新能源汽车、5G、半导体、消费升级、医药、航空等细分板块。

所以总的来说，2018 年我们认为市场风格将会更为均衡，出现 2017 年绝对倒向蓝筹股的概率较小，成长和蓝筹都存在阶段性的投资机会。

#### 4.6 管理人内部有关本基金的监察稽核工作情况

报告期内,基金管理人为防范和化解经营风险,确保经营业务的稳健运行和受托资产的安全完整,主要做了以下工作:

##### (一)加强风控文化建设

不断梳理和优化制度流程、防范操作风险、加强对员工的合规培训和加深员工对合规风控工作的理解,确保公司各项业务合法合规。

##### (二)制度流程建设

为加强内控管理,保证公司各项制度流程的有效性、及时性、完备性,本年度对投资、销售相关的制度流程及后台部门相关制度进行了修订;本年度还制订了多项 ETF 相关管理制度和流程。

##### (三)定期和临时稽核工作

报告期内,监察稽核部门按计划完成了各项定期稽核和专项稽核,检查内容覆盖公司各业务部门和业务环节,检查完成后出具监察稽核报告和建议书,并对整改情况进行跟踪。

##### (四)绩效评估和风险管理工作

报告期内,优化并形成了较为完善的每日风险监控;改进基金业绩评价工作,辅助基金经理投资决策;针对专户量化投资产品、股指期货产品等新业务进行合规、风险分析和系统测试,提供

风险评估意见等；针对由于市场流动性紧张的情况，加大了对货币基金的风险管理，防范资金交收风险。

#### （五）员工行为管理与防控内幕交易

报告期内，公司进一步完善防控内幕交易制度和从业人员投资申报等制度，强化员工行为管理工作，防范内幕交易和利益输送。

### 4.7 管理人对报告期内基金估值程序等事项的说明

#### 1、参与估值流程各方及人员(或小组)的职责分工、专业胜任能力和相关工作经历

公司成立了估值委员会,定期评价现行估值政策和程序,在发生了影响估值政策和程序有效性及适用性的情况后及时修订估值方法。估值委员会由督察长、基金运营部负责人、合规稽核部负责人、权益投资部负责人、固定收益部负责人等组成。估值委员会的成员均具备专业胜任能力和相关从业资格,精通各自领域的理论知识,熟悉政策法规,并具有丰富的实践经验。

#### 2、基金经理参与或决定估值的程度

基金经理可参与估值原则和方法的讨论,但不介入基金日常估值业务。

#### 3、参与估值流程各方之间存在的任何重大利益冲突

参与估值流程各方之间不存在重大利益冲突。

#### 4、已签约的与估值相关的任何定价服务的性质与程度

本基金管理人与中央国债登记结算有限责任公司签署了《中债收益率曲线和中债估值最终用户服务协议》。

### 4.8 管理人对报告期内基金利润分配情况的说明

根据基金合同规定：“在符合有关基金分红条件的前提下，基金收益每季度最少分配一次，每年最多分配 12 次，每次基金收益分配比例不得低于收益分配基准日单位份额可供分配利润的 50%。” 2017 年本基金未进行利润分配，符合基金合同的规定。

### 4.9 报告期内管理人对本基金持有人数或基金资产净值预警情形的说明

本报告期内一季度自 1 月 4 日至 3 月 31 日，基金资产净值连续 59 个工作日出现基金资产净值低于五千万元的情况。二季度自 4 月 1 日至 6 月 30 日基金资产净值连续 60 个工作日低于五千万元。三季度没有出现连续二十个工作日基金份额持有人数量不满二百人或者基金资产净值低于五千万元情况。四季度自 10 月 9 日至 12 月 11 日基金资产净值连续 38 个工作日低于五千万元。我公司已经将该基金情况向证监会报备，公司将加强该基金的宣传工作、组织相关营销，引入机



构投资者，争取尽早解决该基金规模较小的情况

## § 5 托管人报告

### 5.1 报告期内本基金托管人遵规守信情况声明

本报告期内，本基金托管人在对万家双利债券型证券投资基金的托管过程中，严格遵守《证券投资基金法》及其他法律法规和基金合同的有关规定，不存在任何损害基金份额持有人利益的行为，完全尽职尽责地履行了基金托管人应尽的义务。

### 5.2 托管人对报告期内本基金投资运作遵规守信、净值计算、利润分配等情况的说明

本报告期内，万家双利债券型证券投资基金的管理人——万家基金管理有限公司在万家双利债券型证券投资基金的投资运作、基金资产净值计算、基金份额申购赎回价格计算、基金费用开支等问题上，不存在任何损害基金份额持有人利益的行为，在各重要方面的运作严格按照基金合同的规定进行。本报告期内，万家双利债券型证券投资基金未进行利润分配。

### 5.3 托管人对本年度报告中财务信息等内容的真实、准确和完整发表意见

本托管人依法对万家基金管理有限公司编制和披露的万家双利债券型证券投资基金 2017 年年度报告中财务指标、净值表现、利润分配情况、财务会计报告、投资组合报告等内容进行了核查，以上内容真实、准确和完整。

## § 6 审计报告

### 6.1 审计报告基本信息

财务报表是否经过审计	是
审计意见类型	标准无保留意见
审计报告编号	信会师报字[2018]第 ZA30082 号

### 6.2 审计报告的基本内容

审计报告标题	审计报告
审计报告收件人	万家双利债券型证券投资基金全体基金份额持有人
审计意见	我们审计了万家双利债券型证券投资基金（以下简称“万家双利”）财务报表，包括 2017 年 12 月 31 日的资产负债表，2017 年度的利润表、所有者权益（基金净值）变动表以及相关财务报表附注。 我们认为，后附的财务报表在所有重大方面按照企业会计准则和在财务报表附注中所列示的中国证监会、中国基金业协会发布的有关规定及允许的基金行业实务操作编制，公允反映了万家双利 2017 年 12 月 31 日的财务状况以及 2017 年度的经营成果和基金净值变动情况。
形成审计意见的基础	我们按照中国注册会计师审计准则的规定执行了审计工作。审计报告的“注册会计师对财务报表审计的责任”部分进一步阐述了我们在这些准则下的责任。按照中国注册会计师职业道德守则，我们独立于万家双利，并履行了职业道德方面的其他责任。我们相信，我们获取的审计证据是充分、适当的，为发表审计意见提供了基础。
管理层和治理层对财务报表的责任	万家双利的基金管理人万家基金管理有限公司管理层（以下简称管理层）负责按照企业会计准则和中国证券监督管理委员会（以下简称“中国证监会”）、中国证券投资基金业协会（以下简称“中国基金业协会”）发布的有关规定及允许的基金行业实务操作编制财务报表，使其实现公允反映，并设计、执行和维护必要的内部控制，以使财务报表不存在由于舞弊或错误导致的重大错报。 在编制财务报表时，管理层负责评估万家双利的持续经营能力，披露与持续经营相关的事项（如适用），并运用持续经营假设，除非计划进行清算、终止运营或别无其他现实的选择。
注册会计师对财务报表审计的责任	我们的目标是对财务报表整体是否不存在由于舞弊或错误导致的重大错报获取合理保证，并出具包含审计意见的审计报告。合理保

	<p>证是高水平的保证,但并不能保证按照审计准则执行的审计在某一重大错报存在时总能发现。错报可能由于舞弊或错误导致,如果合理预期错报单独或汇总起来可能影响财务报表使用者依据财务报表作出的经济决策,则通常认为错报是重大的。</p> <p>在按照审计准则执行审计工作的过程中,我们运用职业判断,并保持职业怀疑。同时,我们也执行以下工作:</p> <p>(1) 识别和评估由于舞弊或错误导致的财务报表重大错报风险,设计和实施审计程序以应对这些风险,并获取充分、适当的审计证据,作为发表审计意见的基础。由于舞弊可能涉及串通、伪造、故意遗漏、虚假陈述或凌驾于内部控制之上,未能发现由于舞弊导致的重大错报的风险高于未能发现由于错误导致的重大错报的风险。</p> <p>(2) 了解与审计相关的内部控制,以设计恰当的审计程序,但目的并非对内部控制的有效性发表意见。</p> <p>(3) 评价管理层选用会计政策的恰当性和作出会计估计及相关披露的合理性。</p> <p>(4) 对管理层使用持续经营假设的恰当性得出结论。同时,根据获取的审计证据,就可能对万家双利持续经营能力产生重大疑虑的事项或情况是否存在重大不确定性得出结论。如果我们得出结论认为存在重大不确定性,审计准则要求我们在审计报告中提请报表使用者注意财务报表中的相关披露;如果披露不充分,我们应当发表非无保留意见。我们的结论基于截至审计报告日可获得的信息。然而,未来的事项或情况可能导致万家双利不能持续经营。</p> <p>(5) 评价财务报表的总体列报、结构和内容(包括披露),并评价财务报表是否公允反映相关交易和事项。</p> <p>我们与管理层就计划的审计范围、时间安排和重大审计发现等事项进行沟通,包括沟通我们在审计中识别出的值得关注的内部控制缺陷。</p>
会计师事务所的名称	立信会计师事务所(特殊普通合伙)
注册会计师的姓名	王斌   詹阳

---

会计师事务所的地址	中国 上海
审计报告日期	2018 年 3 月 28 日

## § 7 年度财务报表

### 7.1 资产负债表

会计主体：万家双利债券型证券投资基金

报告截止日：2017 年 12 月 31 日

单位：人民币元

资产	附注号	本期末 2017 年 12 月 31 日	上年度末 2016 年 12 月 31 日
<b>资产：</b>			
银行存款	7.4.7.1	4,980,975.12	53,150.25
结算备付金		214,402.63	296,316.24
存出保证金		14,240.13	4,112.50
交易性金融资产	7.4.7.2	137,579,042.47	30,426,051.06
其中：股票投资		22,972,703.94	4,604,042.00
基金投资		-	-
债券投资		114,606,338.53	25,822,009.06
资产支持证券投资		-	-
贵金属投资		-	-
衍生金融资产	7.4.7.3	-	-
买入返售金融资产	7.4.7.4	20,000,270.00	-
应收证券清算款		-	7,255.58
应收利息	7.4.7.5	2,755,704.78	677,892.12
应收股利		-	-
应收申购款		927.00	-
递延所得税资产		-	-
其他资产	7.4.7.6	-	-
资产总计		165,545,562.13	31,464,777.75
<b>负债和所有者权益</b>	<b>附注号</b>	<b>本期末 2017 年 12 月 31 日</b>	<b>上年度末 2016 年 12 月 31 日</b>
<b>负债：</b>			
短期借款		-	-
交易性金融负债		-	-
衍生金融负债	7.4.7.3	-	-
卖出回购金融资产款		34,476,000.00	1,800,000.00
应付证券清算款		2,302,219.04	-
应付赎回款		55,831.12	25,082.22
应付管理人报酬		56,947.38	16,711.87
应付托管费		16,270.67	4,774.80
应付销售服务费		-	-
应付交易费用	7.4.7.7	64,446.96	3,057.60
应交税费		1,702,947.10	1,702,947.10

应付利息		49,519.10	3,282.44
应付利润		-	-
递延所得税负债		-	-
其他负债	7.4.7.8	330,000.00	380,002.23
负债合计		39,054,181.37	3,935,858.26
<b>所有者权益：</b>			
实收基金	7.4.7.9	112,421,194.83	25,686,922.18
未分配利润	7.4.7.10	14,070,185.93	1,841,997.31
所有者权益合计		126,491,380.76	27,528,919.49
负债和所有者权益总计		165,545,562.13	31,464,777.75

注：报告截止日 2017 年 12 月 31 日，基金份额净值 1.1252 元，基金份额总额 112,421,194.83 份。

## 7.2 利润表

会计主体：万家双利债券型证券投资基金

本报告期：2017 年 1 月 1 日至 2017 年 12 月 31 日

单位：人民币元

项目	附注号	本期 2017 年 1 月 1 日至 2017 年 12 月 31 日	上年度可比期间 2016 年 1 月 1 日至 2016 年 12 月 31 日
<b>一、收入</b>		3,257,044.84	-826,392.22
1. 利息收入		2,020,369.40	2,273,090.90
其中：存款利息收入	7.4.7.11	23,725.37	9,946.94
债券利息收入		1,973,604.21	2,260,752.44
资产支持证券利息收入		-	-
买入返售金融资产收入		23,039.82	2,391.52
其他利息收入		-	-
2. 投资收益（损失以“-”填列）		883,931.82	-1,938,595.21
其中：股票投资收益	7.4.7.12	1,025,519.87	-2,472,696.46
基金投资收益		-	-
债券投资收益	7.4.7.13	-168,585.26	512,967.57
资产支持证券投资收益	7.4.7.13.5	-	-
贵金属投资收益	7.4.7.14	-	-
衍生工具收益	7.4.7.15	-	-
股利收益	7.4.7.16	26,997.21	21,133.68
3. 公允价值变动收益（损失以“-”号填列）	7.4.7.17	351,000.05	-1,161,470.96
4. 汇兑收益（损失以“-”号填列）		-	-
5. 其他收入（损失以“-”号填列）	7.4.7.18	1,743.57	583.05
<b>减：二、费用</b>		1,136,756.08	990,809.25
1. 管理人报酬	7.4.10.2.1	297,258.84	284,756.26
2. 托管费	7.4.10.2.2	84,930.99	81,358.90

3. 销售服务费	7.4.10.2.3	-	-
4. 交易费用	7.4.7.19	226,947.24	79,181.78
5. 利息支出		158,508.66	122,138.45
其中：卖出回购金融资产支出		158,508.66	122,138.45
6. 其他费用	7.4.7.20	369,110.35	423,373.86
<b>三、利润总额（亏损总额以“-”号填列）</b>		2,120,288.76	-1,817,201.47
减：所得税费用		-	-
<b>四、净利润（净亏损以“-”号填列）</b>		2,120,288.76	-1,817,201.47

### 7.3 所有者权益（基金净值）变动表

会计主体：万家双利债券型证券投资基金

本报告期：2017 年 1 月 1 日至 2017 年 12 月 31 日

单位：人民币元

项目	本期 2017 年 1 月 1 日至 2017 年 12 月 31 日		
	实收基金	未分配利润	所有者权益合计
一、期初所有者权益（基金净值）	25,686,922.18	1,841,997.31	27,528,919.49
二、本期经营活动产生的基金净值变动数（本期利润）	-	2,120,288.76	2,120,288.76
三、本期基金份额交易产生的基金净值变动数（净值减少以“-”号填列）	86,734,272.65	10,107,899.86	96,842,172.51
其中：1. 基金申购款	105,237,006.66	11,709,315.00	116,946,321.66
2. 基金赎回款	-18,502,734.01	-1,601,415.14	-20,104,149.15
四、本期向基金份额持有人分配利润产生的基金净值变动（净值减少以“-”号填列）	-	-	-
五、期末所有者权益（基金净值）	112,421,194.83	14,070,185.93	126,491,380.76
项目	上年度可比期间 2016 年 1 月 1 日至 2016 年 12 月 31 日		
	实收基金	未分配利润	所有者权益合计



一、期初所有者权益（基金净值）	75,038,471.09	6,454,883.45	81,493,354.54
二、本期经营活动产生的基金净值变动数（本期利润）	-	-1,817,201.47	-1,817,201.47
三、本期基金份额交易产生的基金净值变动数（净值减少以“-”号填列）	-49,351,548.91	-2,795,684.67	-52,147,233.58
其中：1. 基金申购款	1,149,577.21	87,579.42	1,237,156.63
2. 基金赎回款	-50,501,126.12	-2,883,264.09	-53,384,390.21
四、本期向基金份额持有人分配利润产生的基金净值变动（净值减少以“-”号填列）	-	-	-
五、期末所有者权益（基金净值）	25,686,922.18	1,841,997.31	27,528,919.49

报表附注为财务报表的组成部分。

本报告 7.1 至 7.4 财务报表由下列负责人签署：

<u>方一天</u>	<u>经晓云</u>	<u>陈广益</u>
基金管理人负责人	主管会计工作负责人	会计机构负责人

## 7.4 报表附注

### 7.4.1 基金基本情况

万家双利债券型证券投资基金（以下简称“本基金”），系万家岁得利定期开放债券型发起式证券投资基金转型而来，经中国证券监督管理委员会（以下简称“中国证监会”）证监许可[2012]1520号文《关于核准万家岁得利定期开放债券型发起式证券投资基金募集的批复》的核准，由万家基金管理有限公司作为基金管理人向社会公开募集，基金合同于2013年3月6日生效，首次设立募集规模为6,380,439,193.08份基金份额。本基金为契约型开放式，存续期限不定。本基金的基金管理人为万家基金管理有限公司，注册登记机构为中国登记结算股份有限公司，基金托管人为中国工商银行股份有限公司。

2015年6月8日，万家岁得利定期开放债券型发起式证券投资基金基金份额持有人大会以通讯方式召开，大会审议并通过了《关于修改万家岁得利定期开放债券型发起式证券投资基金基金合同有关事项的议案》，内容包括万家岁得利定期开放债券型发起式证券投资基金变更名称、修改基金投资目标、投资范围、投资策略、收益分配方式和修订基金合同等事项。自持有人大会决议

生效之日起,《万家岁得利定期开放债券型发起式证券投资基金基金合同》失效且《万家双利债券型证券投资基金基金合同》同时生效。

根据《中华人民共和国证券投资基金法》及其配套规则和《万家双利债券型证券投资基金基金合同》的有关规定,本基金的投资范围为具有良好流动性的金融工具,包括债券(含国债、央行、票据、金融债、地方政府债、公司债、企业债、次级债、短期融资券、证券公司短期公司债券、中期票据、中小企业私募债、可转债及分离交易可转债、可交换公司债券)、资产支持证券、债券回购、银行存款(包括协议存款、定期存款及其他银行存款),国内依法发行上市的股票(中小板、创业板及其他中国证监会核准上市的股票)、权证等权益类资产,以及经法律法规或中国证监会允许基金投资的其他金融工具(但须符合中国证监会的相关规定)。本基金可持有可转债转股所得的股票、因所持股票所派发的权证以及因投资可分离债券而产生的权证,也可以直接从二级市场上买入股票和权证。本基金在严格控制风险并保持良好流动性的基础上,力争通过主动的组合管理实现超越业绩比较基准的收益。本基金的业绩比较基准为:中债总全价指数(总值)。

#### 7.4.2 会计报表的编制基础

本基金的财务报表系按照财政部 2006 年 2 月颁布的《企业会计准则—基本准则》以及其后颁布及修订的具体会计准则、应用指南、解释以及其他相关规定(以下合称“企业会计准则”)编制,同时,对于在具体会计核算和信息披露方面,也参考了中国证券投资基金业协会修订的《证券投资基金会计核算业务指引》、中国证监会制定的《关于进一步规范证券投资基金估值业务的指导意见》、《证券投资基金信息披露管理办法》、《证券投资基金信息披露 XBRL 模板第 3 号<年度报告和半年度报告>》及其他中国证监会、中国基金业协会发布的有关规定及允许的基金行业实务操作。

本财务报表以本基金持续经营为基础列报。

#### 7.4.3 遵循企业会计准则及其他有关规定的声明

本财务报表符合企业会计准则的要求,真实、完整地反映了本基金于 2017 年 12 月 31 日的财务状况以及 2017 年度的经营成果和净值变动情况。

#### 7.4.4 重要会计政策和会计估计

本基金财务报表所载财务信息依照企业会计准则、《证券投资基金会计核算业务指引》和其他相关规定所厘定的主要会计政策和会计估计编制。

##### 7.4.4.1 会计年度

本基金会计年度采用公历年度,即每年 1 月 1 日起至 12 月 31 日止。

#### 7.4.4.2 记账本位币

本基金记账本位币和编制本财务报表所采用的货币均为人民币。除有特别说明外，均以人民币元为单位表示。

#### 7.4.4.3 金融资产和金融负债的分类

##### 1、金融资产的分类

本基金的金融资产于初始确认时分类为：以公允价值计量且其公允价值变动计入损益的金融资产、应收款项、可供出售金融资产及持有至到期投资。金融资产的分类取决于本基金对金融资产的持有意图和持有能力。本基金现无金融资产分类为可供出售金融资产及持有至到期投资。

本基金目前以交易目的持有的股票投资和债券投资分类为以公允价值计量且其公允价值变动计入损益的金融资产。除衍生工具所产生的金融资产在资产负债表中以衍生金融资产列示外，以公允价值计量且其公允价值变动计入损益的金融资产在资产负债表中以以公允价值计量且其公允价值变动计入损益的金融资产列示。

本基金持有的其他金融资产分类为应收款项，包括银行存款、买入返售金融资产和其他各类应收款项等。应收款项是指在活跃市场中没有报价、回收金额固定或可确定的非衍生金融资产。

##### 2、金融负债的分类

本基金的金融负债于初始确认时归类为：以公允价值计量且其公允价值变动计入损益的金融负债和其他金融负债。本基金目前暂无金融负债分类为以公允价值计量且其公允价值变动计入损益的金融负债。本基金持有的其他金融负债包括其他各类应付款项等。

#### 7.4.4.4 金融资产和金融负债的初始确认、后续计量和终止确认

金融资产或金融负债于本基金成为金融工具合同的一方时，按公允价值在资产负债表内确认。以公允价值计量且其公允价值变动计入损益的金融资产，取得时发生的相关交易费用计入当期损益；对于支付的价款中包含的债券起息日或上次除息日至购买日止的利息，单独确认为应收项目。应收款项和其他金融负债的相关交易费用计入初始确认金额。

对于以公允价值计量且其公允价值变动计入损益的金融资产，按照公允价值进行后续计量；对于应收款项和其他金融负债采用实际利率法，以摊余成本进行后续计量。

金融资产满足下列条件之一的，予以终止确认：（1）收取该金融资产现金流量的合同权利终止；（2）该金融资产已转移，且本基金将金融资产所有权上几乎所有的风险和报酬转移给转入方；或者（3）该金融资产已转移，虽然本基金既没有转移也没有保留金融资产所有权上几乎所有的风

险和报酬，但是放弃了对该金融资产控制。

金融资产终止确认时，其账面价值与收到的对价的差额，计入当期损益。

当金融负债的现时义务全部或部分已经解除时，终止确认该金融负债或义务已解除的部分。终止确认部分的账面价值与支付的对价之间的差额，计入当期损益。

#### 7.4.4.5 金融资产和金融负债的估值原则

本基金持有的金融工具按如下原则确定公允价值并进行估值：

(1) 存在活跃市场的金融工具按其估值日的市场交易价格确定公允价值；估值日无交易，但最近交易日后经济环境未发生重大变化且证券发行机构未发生影响证券价格的重大事件的，按最近交易日的市场交易价格确定公允价值。

(2) 存在活跃市场的金融工具，如估值日无交易且最近交易日后经济环境发生了重大变化，参考类似投资品种的现行市价及重大变化等因素，调整最近交易市价以确定公允价值。

(3) 当金融工具不存在活跃市场，采用市场参与者普遍认同且被以往市场实际交易价格验证具有可靠性的估值技术确定公允价值。估值技术包括参考熟悉情况并自愿交易的各方最近进行的市场交易中使用的价格、参照实质上相同的其他金融工具的当前公允价值、现金流量折现法和期权定价模型等。采用估值技术时，尽可能最大程度使用市场参数，减少使用与本基金特定相关的参数。

(4) 如有新增事项，按国家最新规定估值。

#### 7.4.4.6 金融资产和金融负债的抵销

本基金持有的资产和承担的负债基本为金融资产和金融负债。当本基金 1) 具有抵销已确认金额的法定权利且该种法定权利现在是可执行的；且 2) 交易双方准备按净额结算时，金融资产与金融负债按抵销后的净额在资产负债表中列示。

#### 7.4.4.7 实收基金

实收基金为对外发行基金份额所募集的总金额在扣除损益平准金分摊部分后的余额。由于申购和赎回引起的实收基金变动分别于基金申购确认日及基金赎回确认日认列。上述申购和赎回分别包括基金转换所引起的转入基金的实收基金增加和转出基金的实收基金减少。

#### 7.4.4.8 损益平准金

损益平准金包括已实现平准金和未实现平准金。已实现平准金指在申购或赎回基金份额时，申购或赎回款项中包含的按累计未分配的已实现损益占基金净值比例计算的金额。未实现平准金

指在申购或赎回基金份额时，申购或赎回款项中包含的按累计未实现损益占基金净值比例计算的金额。损益平准金于基金申购确认日或基金赎回确认日认列，并于期末全额转入未分配利润/（累计亏损）。

#### 7.4.4.9 收入/(损失)的确认和计量

1) 存款利息收入按存款的本金与适用的利率逐日计提的金额入账。若提前支取定期存款，按协议规定的利率及持有期重新计算存款利息收入，并根据提前支取所实际收到的利息收入与账面已确认的利息收入的差额确认利息损失，列入利息收入减项，存款利息收入以净额列示；

(2) 债券利息收入按债券票面价值与票面利率或内含票面利率计算的金额扣除应由债券发行企业代扣代缴的个人所得税后的净额确认，在债券实际持有期内逐日计提；

(3) 资产支持证券利息收入按证券票面价值与票面利率计算的金额，扣除应由资产支持证券发行企业代扣代缴的个人所得税后的净额确认，在证券实际持有期内逐日计提；

(4) 买入返售金融资产收入，按买入返售金融资产的摊余成本及实际利率（当实际利率与合同利率差异较小时，也可以用合同利率），在回购期内逐日计提；

(5) 股票投资收益/(损失)于卖出股票成交日确认，并按卖出股票成交金额与其成本的差额入账；债券投资收益/(损失)于成交日确认，并按成交总额与其成本、应收利息的差额入账；

(6) 债券投资收益/(损失)于成交日确认，并按成交总额与其成本、应收利息的差额入账；

(7) 资产支持证券投资收益/(损失)于成交日确认，并按成交总额与其成本、应收利息的差额入账；

(8) 衍生工具收益/(损失)于卖出权证成交日确认，并按卖出权证成交金额与其成本的差额入账；

(9) 股利收益于除息日确认，并按上市公司宣告的分红派息比例计算的金额扣除应由上市公司代扣代缴的个人所得税后的净额入账；

(10) 公允价值变动收益/(损失)系本基金持有的采用公允价值模式计量的交易性金融资产、交易性金融负债等公允价值变动形成的应计入当期损益的利得或损失；

(11) 其他收入在主要风险和报酬已经转移给对方，经济利益很可能流入且金额可以可靠计量的时候确认。

#### 7.4.4.10 费用的确认和计量

(1) 基金管理费按前一日基金资产净值的 0.70%的年费率逐日计提；

(2) 基金托管费按前一日基金资产净值的 0.20%的年费率逐日计提；

(3) 卖出回购金融资产支出，按卖出回购金融资产的摊余成本及实际利率（当实际利率与合同利率差异较小时，也可以用合同利率）在回购期内逐日计提；

(4) 其他费用系根据有关法规及相应协议规定，按实际支出金额，列入当期基金费用。如果影响基金份额净值小数点后第四位的，则采用待摊或预提的方法。

#### 7.4.4.11 基金的收益分配政策

(1) 在符合有关基金分红条件的前提下，基金收益每季度最少分配一次，每年最多分配 12 次，每次收益分配比例不得低于该次可供分配利润的 10%；若《基金合同》生效不满 3 个月可不进行收益分配；

(2) 本基金收益分配方式分两种：现金分红与红利再投资，投资者可选择现金红利或将现金红利自动转为基金份额进行再投资；若投资者不选择，本基金默认的收益分配方式是现金分红；

(3) 基金收益分配后基金份额净值不能低于面值；即基金收益分配基准日的基金份额净值减去每单位基金份额收益分配金额后不能低于面值。

(4) 每一基金份额享有同等分配权；

(5) 法律法规或监管机关另有规定的，从其规定。

#### 7.4.4.12 其他重要的会计政策和会计估计

本基金本报告期无需要说明的其他重要会计政策和会计估计事项。

### 7.4.5 会计政策和会计估计变更以及差错更正的说明

#### 7.4.5.1 会计政策变更的说明

本基金本报告期无需说明的会计政策变更。

#### 7.4.5.2 会计估计变更的说明

本基金本报告期无需说明的会计估计变更。

#### 7.4.5.3 差错更正的说明

本基金本报告期无重大会计差错的内容和更正金额。

### 7.4.6 税项

#### 1、印花税

经国务院批准，财政部、国家税务总局研究决定，自 2008 年 4 月 24 日起，调整证券（股

票) 交易印花税税率, 由原先的 3‰调整为 1‰;

经国务院批准, 财政部、国家税务总局研究决定, 自 2008 年 9 月 19 日起, 调整由出让方按证券(股票) 交易印花税税率缴纳印花税, 受让方不再征收, 税率不变;

根据财政部、国家税务总局财税[2005]103 号文《关于股权分置试点改革有关税收政策问题的通知》的规定, 股权分置改革过程中因非流通股股东向流通股股东支付对价而发生的股权转让, 暂免征收印花税。

## 2、增值税

根据财政部、国家税务总局财税[2004]78 号文《关于证券投资基金税收政策的通知》的规定, 自 2004 年 1 月 1 日起, 对证券投资基金(封闭式证券投资基金, 开放式证券投资基金) 管理人运用基金买卖股票、债券的差价收入, 继续免征营业税;

根据财政部、国家税务总局财税[2016]36 号文《关于全面推开营业税改增值税试点的通知》的规定, 经国务院批准, 自 2016 年 5 月 1 日起在全国范围内全面推开营业税改征增值税试点, 金融业纳入试点范围, 由缴纳营业税改为缴纳增值税。对证券投资基金(封闭式证券投资基金, 开放式证券投资基金) 管理人运用基金买卖股票、债券的转让收入免征增值税; 国债、地方政府债利息收入以及金融同业往来利息收入免征增值税; 存款利息收入不征收增值税;

根据财政部、国家税务总局财税[2016]46 号文《关于进一步明确全面推开营改增试点金融业有关政策的通知》的规定, 金融机构开展的质押式买入返售金融商品业务及持有政策性金融债券取得的利息收入属于金融同业往来利息收入;

根据财政部、国家税务总局财税[2016]70 号文《关于金融机构同业往来等增值税政策的补充通知》的规定, 金融机构开展的买断式买入返售金融商品业务、同业存款、同业存单以及持有金融债券取得的利息收入属于金融同业往来利息收入;

根据财政部、国家税务总局财税[2016]140 号文《关于明确金融、房地产开发、教育辅助服务等增值税政策的通知》的规定, 资管产品运营过程中发生的增值税应税行为, 以资管产品管理人为增值税纳税人。

## 3、企业所得税

根据财政部、国家税务总局财税[2004]78 号文《关于证券投资基金税收政策的通知》的规定, 自 2004 年 1 月 1 日起, 对证券投资基金(封闭式证券投资基金, 开放式证券投资基金) 管理人运用基金买卖股票、债券的差价收入, 继续免征企业所得税;

根据财政部、国家税务总局财税[2005]103 号文《关于股权分置试点改革有关税收政策问题的通知》的规定, 股权分置改革中非流通股股东通过对价方式向流通股股东支付的股份、现金等

收入，暂免征收流通股股东应缴纳的企业所得税；

根据财政部、国家税务总局财税[2008]1 号文《关于企业所得税若干优惠政策的通知》的规定，对证券投资基金从证券市场中取得的收入，包括买卖股票、债券的差价收入，股权的股息、红利收入，债券的利息收入及其他收入，暂不征收企业所得税。

#### 4、个人所得税

根据财政部、国家税务总局财税[2005]103 号文《关于股权分置试点改革有关税收政策问题的通知》的规定，股权分置改革中非流通股股东通过对价方式向流通股股东支付的股份、现金等收入，暂免征收流通股股东应缴纳的个人所得税；

根据财政部、国家税务总局财税[2008]132 号文《财政部、国家税务总局关于储蓄存款利息所得有关个人所得税政策的通知》的规定，自 2008 年 10 月 9 日起，对储蓄存款利息所得暂免征收个人所得税；

根据财政部、国家税务总局、中国证监会财税[2012]85 号文《关于实施上市公司股息红利差别化个人所得税政策有关问题的通知》的规定，自 2013 年 1 月 1 日起，证券投资基金从公开发行和转让市场取得的上市公司股票，持股期限在 1 个月以内（含 1 个月）的，其股息红利所得全额计入应纳税所得额；持股期限在 1 个月以上至 1 年（含 1 年）的，暂减按 50%计入应纳税所得额；持股期限超过 1 年的，暂减按 25%计入应纳税所得额。上述所得统一适用 20%的税率计征个人所得税；

根据财政部、国家税务总局、中国证监会财税[2015]101 号文《关于上市公司股息红利差别化个人所得税政策有关问题的通知》的规定，自 2015 年 9 月 8 日起，证券投资基金从公开发行和转让市场取得的上市公司股票，持股期限超过 1 年的，股息红利所得暂免征收个人所得税。

### 7.4.7 重要财务报表项目的说明

#### 7.4.7.1 银行存款

单位：人民币元

项目	本期末 2017 年 12 月 31 日	上年度末 2016 年 12 月 31 日
活期存款	4,980,975.12	53,150.25
定期存款	-	-
其中：存款期限 1-3 个月	-	-
其他存款	-	-
合计：	4,980,975.12	53,150.25



## 7.4.7.2 交易性金融资产

单位：人民币元

项目	本期末 2017年12月31日		
	成本	公允价值	公允价值变动
股票	22,530,690.56	22,972,703.94	442,013.38
贵金属投资-金交所黄金合约	-	-	-
债券	交易所市场	68,599,626.76	68,079,538.53
	银行间市场	46,566,116.37	46,526,800.00
	合计	115,165,743.13	114,606,338.53
资产支持证券	-	-	-
基金	-	-	-
其他	-	-	-
合计	137,696,433.69	137,579,042.47	-117,391.22
项目	上年度末 2016年12月31日		
	成本	公允价值	公允价值变动
股票	5,102,013.14	4,604,042.00	-497,971.14
贵金属投资-金交所黄金合约	-	-	-
债券	交易所市场	20,812,329.19	20,845,009.06
	银行间市场	4,980,100.00	4,977,000.00
	合计	25,792,429.19	25,822,009.06
资产支持证券	-	-	-
基金	-	-	-
其他	-	-	-
合计	30,894,442.33	30,426,051.06	-468,391.27

## 7.4.7.3 衍生金融资产/负债

本基金本报告期末及上年度末均无衍生金融资产/负债余额。

## 7.4.7.4 买入返售金融资产

## 7.4.7.4.1 各项买入返售金融资产期末余额

单位：人民币元

项目	本期末 2017年12月31日	
	账面余额	其中：买断式逆回购
买入返售证券_银行间	20,000,270.00	-
合计	20,000,270.00	-

项目	上年度末 2016 年 12 月 31 日	
	账面余额	其中：买断式逆回购
合计	-	-

#### 7.4.7.4.2 期末买断式逆回购交易中取得的债券

本基金本报告期末未持有买断式逆回购交易中取得的债券。

#### 7.4.7.5 应收利息

单位：人民币元

项目	本期末 2017 年 12 月 31 日	上年度末 2016 年 12 月 31 日
应收活期存款利息	696.52	7.55
应收定期存款利息	-	-
应收其他存款利息	-	-
应收结算备付金利息	96.50	133.30
应收债券利息	2,739,039.47	677,749.37
应收买入返售证券利息	15,865.89	-
应收申购款利息	-	-
应收黄金合约拆借孳息	-	-
其他	6.40	1.90
合计	2,755,704.78	677,892.12

#### 7.4.7.6 其他资产

本基金本报告期末及上年度均无其他资产余额。

#### 7.4.7.7 应付交易费用

单位：人民币元

项目	本期末 2017 年 12 月 31 日	上年度末 2016 年 12 月 31 日
交易所市场应付交易费用	62,098.51	2,757.60
银行间市场应付交易费用	2,348.45	300.00
合计	64,446.96	3,057.60

#### 7.4.7.8 其他负债

单位：人民币元

项目	本期末 2017 年 12 月 31 日	上年度末 2016 年 12 月 31 日
应付券商交易单元保证金	-	-
应付赎回费	-	2.23

应付信息披露费	300,000.00	300,000.00
应付审计费	30,000.00	80,000.00
合计	330,000.00	380,002.23

#### 7.4.7.9 实收基金

金额单位：人民币元

项目	本期 2017年1月1日至2017年12月31日	
	基金份额（份）	账面金额
上年度末	25,686,922.18	25,686,922.18
本期申购	105,237,006.66	105,237,006.66
本期赎回（以“-”号填列）	-18,502,734.01	-18,502,734.01
- 基金拆分/份额折算前	-	-
基金拆分/份额折算变动份额	-	-
本期申购	-	-
本期赎回（以“-”号填列）	-	-
本期末	112,421,194.83	112,421,194.83

注：申购含红利再投、转换入份额，赎回含转换出份额。

#### 7.4.7.10 未分配利润

单位：人民币元

项目	已实现部分	未实现部分	未分配利润合计
上年度末	2,113,032.17	-271,034.86	1,841,997.31
本期利润	1,769,288.71	351,000.05	2,120,288.76
本期基金份额交易产生的变动数	9,182,665.72	925,234.14	10,107,899.86
其中：基金申购款	10,641,408.74	1,067,906.26	11,709,315.00
基金赎回款	-1,458,743.02	-142,672.12	-1,601,415.14
本期已分配利润	-	-	-
本期末	13,064,986.60	1,005,199.33	14,070,185.93

#### 7.4.7.11 存款利息收入

单位：人民币元

项目	本期	上年度可比期间
	2017年1月1日至2017年12月31日	2016年1月1日至2016年12月31日
活期存款利息收入	16,127.65	2,599.25

定期存款利息收入	-	-
其他存款利息收入	-	-
结算备付金利息收入	4,789.54	7,162.81
其他	2,808.18	184.88
合计	23,725.37	9,946.94

#### 7.4.7.12 股票投资收益

##### 7.4.7.12.1 股票投资收益——买卖股票差价收入

单位：人民币元

项目	本期 2017年1月1日至2017 年12月31日	上年度可比期间 2016年1月1日至2016 年12月31日
卖出股票成交总额	69,834,936.71	27,515,662.84
减：卖出股票成本总额	68,809,416.84	29,988,359.30
买卖股票差价收入	1,025,519.87	-2,472,696.46

#### 7.4.7.13 债券投资收益

##### 7.4.7.13.1 债券投资收益项目构成

单位：人民币元

项目	本期 2017年1月1日至2017 年12月31日	上年度可比期间 2016年1月1日至2016年 12月31日
债券投资收益——买卖债券（、债转股及债券到期兑付）差价收入	-168,585.26	512,967.57
债券投资收益——赎回差价收入	-	-
债券投资收益——申购差价收入	-	-
合计	-168,585.26	512,967.57

##### 7.4.7.13.2 债券投资收益——买卖债券差价收入

单位：人民币元

项目	本期 2017年1月1日至2017 年12月31日	上年度可比期间 2016年1月1日至2016年 12月31日
卖出债券（、债转股及债券到期兑付）成交总额	33,565,051.02	57,427,796.20
减：卖出债券（、债转股及债券到期兑付）成本总额	33,113,584.76	55,269,793.13
减：应收利息总额	620,051.52	1,645,035.50

买卖债券差价收入	-168,585.26	512,967.57
----------	-------------	------------

#### 7.4.7.13.3 资产支持证券投资收益

本基金本报告期及上年度可比期间均无资产支持证券投资。

#### 7.4.7.14 贵金属投资收益

本基金本报告期及上年度可比期间均无贵金属投资收益。

#### 7.4.7.15 衍生工具收益

本基金本报告期及上年度可比期间均无衍生工具收益。

#### 7.4.7.16 股利收益

单位：人民币元

项目	本期 2017年1月1日至2017年12月31日	上年度可比期间 2016年1月1日至2016年12月31日
股票投资产生的股利收益	26,997.21	21,133.68
基金投资产生的股利收益	-	-
合计	26,997.21	21,133.68

#### 7.4.7.17 公允价值变动收益

单位：人民币元

项目名称	本期 2017年1月1日至2017年12月31日	上年度可比期间 2016年1月1日至2016年12月31日
1. 交易性金融资产	351,000.05	-1,161,470.96
——股票投资	939,984.52	-787,735.90
——债券投资	-588,984.47	-373,735.06
——资产支持证券投资	-	-
——贵金属投资	-	-
——其他	-	-
2. 衍生工具	-	-
——权证投资	-	-
3. 其他	-	-
合计	351,000.05	-1,161,470.96

#### 7.4.7.18 其他收入

单位：人民币元

项目	本期 2017年1月1日至2017年12月31日	上年度可比期间 2016年1月1日至2016年12月31日
基金赎回费收入	1,302.39	550.56
转换费收入	441.18	32.49
合计	1,743.57	583.05

#### 7.4.7.19 交易费用

单位：人民币元

项目	本期 2017年1月1日至2017年12月31日	上年度可比期间 2016年1月1日至2016年12月31日
交易所市场交易费用	225,504.74	78,694.28
银行间市场交易费用	1,442.50	487.50
合计	226,947.24	79,181.78

#### 7.4.7.20 其他费用

单位：人民币元

项目	本期 2017年1月1日至2017年12月31日	上年度可比期间 2016年1月1日至2016年12月31日
审计费用	30,000.00	80,000.00
信息披露费	300,000.00	300,000.00
账户维护费用	36,000.00	40,650.00
其他	1,200.00	1,412.00
银行费用	1,910.35	1,311.86
合计	369,110.35	423,373.86

### 7.4.8 或有事项、资产负债表日后事项的说明

#### 7.4.8.1 或有事项

截至资产负债表日,本基金无需要披露的重大或有事项。

#### 7.4.8.2 资产负债表日后事项

根据财政部、国家税务总局财税[2017]56号文《关于资管产品增值税有关问题的通知》的规定,管理人接受投资者委托或信托对受托资产提供的管理服务以及管理人发生的其他增值税应税行为,按照现行规定缴纳增值税,资管产品管理人运营资管产品过程中发生的增值税应税行为,

暂适用简易计税方法，按照 3%的征收率缴纳增值税。本通知自 2018 年 1 月 1 日起施行，对资管产品在 2018 年 1 月 1 日前运营过程中发生的增值税应税行为，未缴纳增值税的，不再缴纳；已缴纳增值税的，已纳税额从资管产品管理人以后月份的增值税应纳税额中抵减。

### 7.4.9 关联方关系

关联方名称	与本基金的关系
万家基金管理有限公司	基金管理人、基金销售机构
中国工商银行股份有限公司（“工商银行”）	基金托管人、基金代销机构
中泰证券股份有限公司（“中泰证券”）	基金管理人股东
新疆国际实业股份有限公司	基金管理人股东
山东省国有资产投资控股有限公司	基金管理人股东
万家共赢资产管理有限公司	基金管理人的子公司
天津万家财富资产管理有限公司	基金管理人的子公司
上海万家朴智投资管理有限公司	基金管理人控制的公司

注：上述关联交易均在正常业务范围内按一般商业条款订立。

### 7.4.10 本报告期及上年度可比期间的关联方交易

#### 7.4.10.1 通过关联方交易单元进行的交易

##### 7.4.10.1.1 股票交易

金额单位：人民币元

关联方名称	本期 2017 年 1 月 1 日至 2017 年 12 月 31 日		上年度可比期间 2016 年 1 月 1 日至 2016 年 12 月 31 日	
	成交金额	占当期股票 成交总额的 比例	成交金额	占当期股票 成交总额的比 例
中泰证券	65,253,300.81	41.81%	36,374,554.54	70.47%

##### 7.4.10.1.2 债券交易

金额单位：人民币元

关联方名称	本期 2017 年 1 月 1 日至 2017 年 12 月 31 日		上年度可比期间 2016 年 1 月 1 日至 2016 年 12 月 31 日	
	成交金额	占当期债券 成交总额的 比例	成交金额	占当期债券 成交总额的比 例
中泰证券	41,940,093.43	47.49%	6,804,078.25	19.87%

### 7.4.10.1.3 债券回购交易

金额单位：人民币元

关联方名称	本期 2017年1月1日至2017年12月31日		上年度可比期间 2016年1月1日至2016年12月31日	
	回购成交金额	占当期债券 回购 成交总额的 比例	回购成交金额	占当期债券 回购 成交总额的比 例
中泰证券	227,190,000.00	37.59%	312,600,000.00	33.81%

### 7.4.10.1.4 权证交易

本基金本报告期及上年度可比期间无通过关联方交易单元进行权证交易。

### 7.4.10.1.5 应支付关联方的佣金

金额单位：人民币元

关联方名称	本期 2017年1月1日至2017年12月31日			
	当期 佣金	占当期佣金 总量的比例	期末应付佣金余额	占期末应付佣 金总额的比例
中泰证券	58,486.84	41.49%	26,203.06	42.20%
关联方名称	上年度可比期间 2016年1月1日至2016年12月31日			
	当期 佣金	占当期佣金 总量的比例	期末应付佣金余额	占期末应付佣 金总额的比例
中泰证券	32,602.70	70.19%	2,757.60	100.00%

注：上述佣金按市场佣金率计算，以扣除由中国证券登记结算有限责任公司收取证管费、经手费和由券商承担的证券结算风险基金后的净额列示。该类佣金协议的服务范围还包括佣金收取方为本基金提供的证券投资研究成果和市场信息服务。

### 7.4.10.2 关联方报酬

#### 7.4.10.2.1 基金管理费

单位：人民币元

项目	本期 2017年1月1日至2017年12 月31日	上年度可比期间 2016年1月1日至2016年12月31 日
	当期发生的基金应支付的管理费	297,258.84
其中：支付销售机构的客户维护费	75,336.87	117,098.54

注：基金管理费按前一日基金资产净值的0.70%的年费率计提。计算方法如下：



$$H=E \times 0.70\% / \text{当年天数}$$

H 为每日应计提的基金管理费

E 为前一日的基金资产净值

基金管理费每日计算，逐日累计至每月月末，按月支付，由基金管理人向基金托管人发送基金管理费划款指令，基金托管人复核后于次月前 2 个工作日内从基金财产中一次性支付给基金管理人。若遇法定节假日、公休假等，支付日期顺延。

#### 7.4.10.2.2 基金托管费

单位：人民币元

项目	本期	上年度可比期间
	2017 年 1 月 1 日至 2017 年 12 月 31 日	2016 年 1 月 1 日至 2016 年 12 月 31 日
当期发生的基金应支付的托管费	84,930.99	81,358.90

注：基金托管费按前一日的基金资产净值的 0.20% 的年费率计提。计算方法如下：

$$H=E \times 0.20\% / \text{当年天数}$$

H 为每日应计提的基金托管费

E 为前一日的基金资产净值

基金托管费每日计算，逐日累计至每月月末，按月支付，由基金管理人向基金托管人发送基金托管费划款指令，基金托管人复核后于次月前 2 个工作日内从基金财产中一次性支取。若遇法定节假日、公休日等，支付日期顺延。

#### 7.4.10.3 与关联方进行银行间同业市场的债券(含回购)交易

本基金本报告期及上年度可比期间均未与关联方进行银行间同业市场的债券（含回购）交易

#### 7.4.10.4 各关联方投资本基金的情况

##### 7.4.10.4.1 报告期内基金管理人运用固有资金投资本基金的情况

份额单位：份

项目	本期	上年度可比期间
	2017 年 1 月 1 日至 2017 年 12 月 31 日	2016 年 1 月 1 日至 2016 年 12 月 31 日
基金合同生效日（2013 年 3 月 6 日）持有的基金份额	10,001,250.00	10,001,250.00
期初持有的基金份额	-	10,001,250.00
期间申购/买入总份额	8,160,999.38	-

期间因拆分变动份额	-	-
减：期间赎回/卖出总份额	-	10,001,250.00
期末持有的基金份额	8,160,999.38	0.00
期末持有的基金份额 占基金总份额比例	7.2600%	0.0000%

注：基金管理人认购及申购本基金份额时所适用的费率与本基金公告的费率一致。期间申购/买入总份额含红利再投、转换入份额。期间赎回/卖出总份额含转换出份额。

#### 7.4.10.4.2 报告期末除基金管理人之外的其他关联方投资本基金的情况

份额单位：份

关联方名称	本期末 2017年12月31日		上年度末 2016年12月31日	
	持有的 基金份额	持有的基 金份额 占基金总 份额的比 例	持有的 基金份额	持有的基 金份额 占基金总份 额的比例
万家共赢资产管理有限 公司	18,758,090.24	16.8655%	0.00	0.0000%

#### 7.4.10.5 由关联方保管的银行存款余额及当期产生的利息收入

单位：人民币元

关联方 名称	本期 2017年1月1日至2017年12月31 日		上年度可比期间 2016年1月1日至2016年12月31日	
	期末余额	当期利息收入	期末余额	当期利息收入
工商银行	4,980,975.12	16,127.64	53,150.25	2,599.25

注：本基金的证券交易结算资金通过托管银行备付金账户转存于中国证券登记结算有限责任公司，2017年1月1日至12月31日获得的利息为人民币4,789.54元，2017年12月31日结算备付金余额为人民币214,402.63元。2016年1月1日至12月31日获得的利息为人民币7,162.81元，2016年12月31日结算备付金余额为人民币296,316.24元。

#### 7.4.10.6 本基金在承销期内参与关联方承销证券的情况

本基金本报告期末在承销期内直接购入关联方承销的证券。

#### 7.4.11 利润分配情况

报告期内，本基金未进行利润分配。

## 7.4.12 期末（2017 年 12 月 31 日）本基金持有的流通受限证券

### 7.4.12.1 因认购新发/增发证券而于期末持有的流通受限证券

本基金无因认购新发/增发证券而于期末持有的流通受限证券。

### 7.4.12.2 期末持有的暂时停牌等流通受限股票

本基金本报告期末未持有暂时停牌等流通受限股票。

### 7.4.12.3 期末债券正回购交易中作为抵押的债券

#### 7.4.12.3.1 银行间市场债券正回购

截至本报告期末，本基金无因从事银行间债券正回购交易中作为抵押的债券。

#### 7.4.12.3.2 交易所市场债券正回购

截至本报告期末 2017 年 12 月 31 日止，本基金从事交易所市场债券正回购交易形成的卖出回购证券款余额 34,476,000.00 元，其中回购金融资产款 28,200,000.00 元于 2018 年 1 月 2 日到期，5,000,000.00 元于 2018 年 1 月 16 日到期，1,276,000.00 元于 2018 年 2 月 8 日到期。该类交易要求本基金在回购期内持有的证券交易所交易的债券和/或在新质押式回购下转入质押库的债券，按证券交易所规定的比例折算为标准券后，不低于债券回购交易的余额。

## 7.4.13 金融工具风险及管理

### 7.4.13.1 风险管理政策和组织架构

本基金金融工具的风险主要包括：信用风险、流动性风险、市场风险。本基金管理人制定了相应政策和程序来识别及分析这些风险，并设定适当的风险限额及内部控制流程，通过可靠的管理及信息系统持续监控上述各类风险。

本基金管理人将风险管理融入各业务层面，建立了三道防线：以各岗位目标责任制为基础，形成第一道防线；通过相关部门、相关岗位之间相互监督制衡，形成第二道防线；由监察稽核部门、督察长对各岗位、各部门、各机构、各项业务实施监督反馈，形成第三道防线。

### 7.4.13.2 信用风险

信用风险是指基金在交易过程中因交易对手未履行合约责任，或者基金所投资证券之发行人出现违约、拒绝支付到期本息，导致基金资产损失和收益变化的风险。本基金的基金管理人建立了信用风险管理流程，通过对投资品种和证券发行人进行信用等级评估来控制信用风险，本基金均投资于具有良好信用等级的证券，且通过分散化投资以分散信用风险。本基金持有一家公司发

行的证券市值不超过基金资产净值的 10%，且本基金与由本基金管理人管理的其他基金共同持有一家公司发行的证券，不得超过该证券的 10%。本基金在交易所进行的交易均与中国证券登记结算有限责任公司完成证券交收和款项清算，因此违约风险发生的可能性很小；本基金在进行银行间同业市场交易前均对交易对手进行信用评估，以控制相应的信用风险。

#### 7.4.13.2.1 按短期信用评级列示的债券投资

单位：人民币元

短期信用评级	本期末 2017 年 12 月 31 日	上年度末 2016 年 12 月 31 日
A-1	-	-
A-1 以下	-	-
未评级	39,513,230.00	-
合计	39,513,230.00	-

注：未评级债券包括国债、超短期融资券。

#### 7.4.13.2.2 按长期信用评级列示的债券投资

单位：人民币元

长期信用评级	本期末 2017 年 12 月 31 日	上年度末 2016 年 12 月 31 日
AAA	12,647,293.50	1,104,290.00
AAA 以下	31,341,134.23	19,382,196.76
未评级	31,104,680.80	5,335,522.30
合计	75,093,108.53	25,822,009.06

注：未评级债券包括国债、中央银行票据和政策性金融债。

#### 7.4.13.3 流动性风险

流动性风险是指基金所持金融工具变现的难易程度。本基金的流动性风险一方面来自于基金份额持有人可随时要求赎回其持有的基金份额，另一方面来自于投资品种所处的交易市场不活跃而带来的变现困难。

本基金所持部分证券在证券交易所上市，其余亦可在银行间同业市场交易；因此，除在附注 7.4.12 中列示的本基金于本报告期末持有的流通受限证券外，本报告期末本基金的其他资产均能及时变现。此外，本基金可通过卖出回购金融资产方式借入短期资金应对流动性需求，其上限一般不超过基金持有的债券投资的公允价值。

本基金管理人每日预测本基金的流动性需求，并同时通过独立的风险管理部门设定流动性比

例要求，对流动性指标进行持续的监测和分析。

### 7.4.13.3.1 报告期内本基金组合资产的流动性风险分析

本基金的投资市场主要为固定收益类金融工具，公司建立了健全的流动性风险管理的内部控制体系，在申购赎回确认、投资交易、估值和信息披露等运作过程中专业审慎、勤勉尽责地管控基金的流动性风险，维护投资者的合法权益，公平对待投资者。本基金运作期间公司对组合短期变现能力、流动性受限资产比例等流动性指标进行持续的监测和评估，基金未出现因投资品种变现困难或投资集中而无法以合理价格及时变现基金资产以支付赎回款的情况。

### 7.4.13.4 市场风险

市场风险是指基金所持金融工具的公允价值或未来现金流量因所处市场各类价格因素的变动而发生波动的风险，包括利率风险、外汇风险和其他价格风险。

#### 7.4.13.4.1 利率风险

利率风险是指金融工具的公允价值或现金流量受市场利率变动而发生波动的风险。利率敏感性金融工具均面临由于市场利率上升而导致公允价值下降的风险，其中浮动利率类金融工具还面临每个付息期间结束根据市场利率重新定价时对于未来现金流影响的风险。基金管理人定期对本基金面临的利率敏感性缺口进行监控。本基金持有的利率敏感性资产主要为银行存款、结算备付金、存出保证金、债券投资等。

##### 7.4.13.4.1.1 利率风险敞口

单位：人民币元

本 期 末 201 7年 12 月 31 日	1个月以内	1-3个月	3个月-1年	1-5年	5年以上	不计息	合计
资 产							
银 行 存 款	4,980,975.12	-	-	-	-	-	4,980,975.12
结	214,402.63	-	-	-	-	-	214,402.63

算 备 付 金							
存 出 保 证 金	14,240.13	-	-	-	-	-	14,240.13
交 易 性 金 融 资 产	2,001,200.10	12,695,361.00	58,163,931.13	31,878,602.70	9,867,243.60	22,972,703.94	137,579,042.47
买 入 返 售 金 融 资 产	20,000,270.00	-	-	-	-	-	20,000,270.00
应 收 利 息	-	-	-	-	-	2,755,704.78	2,755,704.78
应 收 申 购 款	-	-	-	-	-	927.00	927.00
资 产 总 计	27,211,087.98	12,695,361.00	58,163,931.13	31,878,602.70	9,867,243.60	25,729,335.72	165,545,562.13
负 债							
卖 出 回 购 金 融	34,476,000.00	-	-	-	-	-	34,476,000.00

资产款							
应付证券清算款	-	-	-	-	-	2,302,219.04	2,302,219.04
应付赎回款	-	-	-	-	-	55,831.12	55,831.12
应付管理人报酬	-	-	-	-	-	56,947.38	56,947.38
应付托管费	-	-	-	-	-	16,270.67	16,270.67
应付交易费用	-	-	-	-	-	64,446.96	64,446.96
应付利息	-	-	-	-	-	49,519.10	49,519.10
应交税费	-	-	-	-	-	1,702,947.10	1,702,947.10
其他负债	-	-	-	-	-	330,000.00	330,000.00

负债总计	34,476,000.00	-	-	-	-	4,578,181.37	39,054,181.37
利率敏感度缺口	-7,264,912.02	12,695,361.00	58,163,931.13	31,878,602.70	9,867,243.60	21,151,154.35	126,491,380.76
上年度末 2016 年 12 月 31 日	1 个月以内	1-3 个月	3 个月-1 年	1-5 年	5 年以上	不计息	合计
资产							
银行存款	53,150.25	-	-	-	-	-	53,150.25
结算备付金	296,316.24	-	-	-	-	-	296,316.24
存出保证金	4,112.50	-	-	-	-	-	4,112.50
交易性金融资产	-	2,683,356.20	12,538,581.96	10,241,548.60	358,522.30	4,604,042.00	30,426,051.06
应	-	-	-	-	-	7,255.58	7,255.58



收 证 券 清 算 款							
应 收 利 息	-	-	-	-	-	677,892.12	677,892.12
资 产 总 计	353,578.99	2,683,356.20	12,538,581.96	10,241,548.60	358,522.30	5,289,189.70	31,464,777.75
负 债							
卖 出 回 购 金 融 资 产 款	1,800,000.00	-	-	-	-	-	1,800,000.00
应 付 赎 回 款	-	-	-	-	-	25,082.22	25,082.22
应 付 管 理 人 报 酬	-	-	-	-	-	16,711.87	16,711.87
应 付 托 管 费	-	-	-	-	-	4,774.80	4,774.80
应 付 交	-	-	-	-	-	3,057.60	3,057.60

易费用							
应付利息	-	-	-	-	-	3,282.44	3,282.44
应交税费	-	-	-	-	-	1,702,947.10	1,702,947.10
其他负债	-	-	-	-	-	380,002.23	380,002.23
负债总计	1,800,000.00	-	-	-	-	2,135,858.26	3,935,858.26
利率敏感度缺口	-1,446,421.01	2,683,356.20	12,538,581.96	10,241,548.60	358,522.30	3,153,331.44	27,528,919.49

注：上表统计了本基金资产和负债的利率风险敞口。表中所示为本基金资产及负债的公允价值，并按照合约规定的重新定价日或到期日孰早者进行了分类。

#### 7.4.13.4.1.2 利率风险的敏感性分析

假设	1. 该利率敏感性分析基于本基金与资产负债表日的利率风险状况；		
	2. 该利率敏感性分析假定所有期限利率均以相同幅度变动 25 个基点，且除利率之外的其他市场变量保持不变；		
	3. 该利率敏感性分析并未考虑管理层为减低利率风险而可能采取的风险管理活动；		
	4. 银行存款、结算备付金及存出保证金以活期存款计息，假定利率变动仅影响该类资产的未来收益，而对其本身的公允价值无重大影响；买入返售金融资产利息收益/卖出回购金融资产款的利息支出在交易时已确定，不受利率变化影响；		
分析	相关风险变量的变动	对资产负债表日基金资产净值的 影响金额（单位：人民币元）	
		本期末（2017年12月31日）	上年度末（2016年12月31日）
	1. 市场利率下降 25	400,698.53	79,352.97

	个基点		
	2. 市场利率上升 25 个基点	-393, 726. 76	-77, 322. 24

注：上表为利率风险的敏感性分析，反映了在其他变量不变的假设下，利率发生合理、可能的变动时，为交易而持有的债券公允价值的变动将对基金净值产生的影响。

#### 7.4.13.4.2 外汇风险

本基金的所有资产及负债以人民币计价，因此无重大外汇风险。

#### 7.4.13.4.3 其他价格风险

本基金所面临的其他价格风险主要系市场价格风险。市场价格风险是指基金所持金融工具的公允价值或未来现金流量因除市场利率和外汇汇率以外的市场价格因素变动而发生波动的风险。

本基金主要投资于证券交易所上市或银行间同业市场交易的股票和债券，所面临的最大市场价格风险由所持有的金融工具的公允价值决定。本基金通过投资组合的分散化降低市场价格风险，并且本基金管理人每日对本基金所持有的证券价格实施监控。

##### 7.4.13.4.3.1 其他价格风险敞口

金额单位：人民币元

项目	本期末 2017年12月31日		上年度末 2016年12月31日	
	公允价值	占基金 资产净 值比例 (%)	公允价值	占基金资 产净值比 例 (%)
交易性金融资产—股票投资	22, 972, 703. 94	18. 16	4, 604, 042. 00	16. 72
交易性金融资产—基金投资	-	-	-	-
交易性金融资产—债券投资	114, 606, 338. 53	90. 60	25, 822, 009. 06	93. 80
交易性金融资产—贵金属投资	-	-	-	-
衍生金融资产—权证投资	-	-	-	-
其他	-	-	-	-
合计	137, 579, 042. 47	108. 77	30, 426, 051. 06	110. 52

注：本基金投资于债券资产的投资比例不低于基金资产的 80%，股票资产的投资比例不高于基金资产的 20%；现金或者到期日在一年以内的政府债券的投资比例不低于基金资产的 5%。本基金所面临的其他价格风险主要系市场价格风险。于 2017 年 12 月 31 日，本基金主要投资于证券交易所和银行间同业市场交易的固定收益品种，因此无重大市场价格风险。

#### 7.4.13.4.3.2 其他价格风险的敏感性分析

假设	1. 本基金的市场价格风险主要源于证券市场的系统性风险，即从长期来看，本基金所投资的证券与业绩比较基准的变动呈线性相关，且报告期内的相关系数在资产负债表日后短期内保持不变		
	2. 以下分析，除市场基准发生变动，其他影响基金资产净值的风险变量保持不变。		
分析	相关风险变量的变动	对资产负债表日基金资产净值的影响金额（单位：人民币元）	
		本期末（2017年12月31日）	上年度末（2016年12月31日）
	1. 股票基准指数下降 100 个基点	-223,555.58	-59,771.77
2. 股票基准指数上升 100 个基点	223,555.58	59,771.77	

注：本基金管理人运用资本-资产定价模型方法对本基金的市场价格风险进行分析。表中为市场价格风险的敏感性分析，反映了在其他变量不变的假设下，证券市场组合的价格发生合理、可能的变动时，将对基金资产净值产生的影响。

#### 7.4.14 有助于理解和分析会计报表需要说明的其他事项

##### （一）公允价值

##### 1、金融工具公允价值计量的方法

公允价值计量结果所属的层次，由对公允价值计量整体而言具有重要意义的输入值所属的最低层次决定：

第一层次：相同资产或负债在活跃市场上未经调整的报价。

第二层次：除第一层次输入值外相关资产或负债直接或间接可观察的输入值。

第三层次：相关资产或负债的不可观察输入值。

##### 2、持续的以公允价值计量的金融工具

##### （1）各层次金融工具公允价值

于2017年12月31日，本基金持有的交易性金融资产中属于第一层次的余额为22,972,703.94元，属于第二层次的余额为114,606,338.53元，无属于第三层次的余额（2016年12月31日：属于第一层次的余额为4,546,457.00元，属于第二层次的余额为25,879,094.06元，无属于第三层次的余额）。

##### （2）公允价值所属层次间的重大变动

本基金本期及上年度可比期间持有的以公允价值计量的金融工具的公允价值所属层次未发生

重大变动。

(3) 第三层次公允价值余额和本期变动金额

本基金持有的以公允价值计量且其变动计入当期损益的金融工具本期末和上年度末均未以第三层次公允价值计量。

3、非持续的以公允价值计量的金融工具

本基金本期及上年度可比期间未持有非持续的以公允价值计量的金融资产。

4、不以公允价值计量的金融工具

不以公允价值计量的金融资产和负债主要包括应收款项和其他金融负债，其账面价值与公允价值相差很小。

(二)除公允价值外，截止资产负债表日本基金无需要说明的其他重要事项。

## § 8 投资组合报告

### 8.1 期末基金资产组合情况

金额单位：人民币元

序号	项目	金额	占基金总资产的比例 (%)
1	权益投资	22,972,703.94	13.88
	其中：股票	22,972,703.94	13.88
2	基金投资	-	-
3	固定收益投资	114,606,338.53	69.23
	其中：债券	114,606,338.53	69.23
	资产支持证券	-	-
4	贵金属投资	-	-
5	金融衍生品投资	-	-
6	买入返售金融资产	20,000,270.00	12.08
	其中：买断式回购的买入返售金融资产	-	-
7	银行存款和结算备付金合计	5,195,377.75	3.14
8	其他各项资产	2,770,871.91	1.67
9	合计	165,545,562.13	100.00

### 8.2 期末按行业分类的股票投资组合

#### 8.2.1 报告期末按行业分类的境内股票投资组合

金额单位：人民币元

代码	行业类别	公允价值	占基金资产净值比例 (%)
A	农、林、牧、渔业	-	-
B	采矿业	-	-
C	制造业	9,617,026.16	7.60
D	电力、热力、燃气及水生产和供应业	1,174,985.78	0.93
E	建筑业	2,575,494.00	2.04
F	批发和零售业	-	-
G	交通运输、仓储和邮政业	5,350,585.00	4.23
H	住宿和餐饮业	-	-
I	信息传输、软件和信息技术服务业	1,747,794.00	1.38
J	金融业	1,212,700.00	0.96
K	房地产业	652,315.00	0.52
L	租赁和商务服务业	-	-
M	科学研究和技术服务业	-	-

N	水利、环境和公共设施管理业	-	-
O	居民服务、修理和其他服务业	-	-
P	教育	-	-
Q	卫生和社会工作	-	-
R	文化、体育和娱乐业	641,804.00	0.51
S	综合	-	-
	合计	22,972,703.94	18.16

### 8.2.2 报告期末按行业分类的港股通投资股票投资组合

本基金报告期内未持有沪港通投资股票。

### 8.3 期末按公允价值占基金资产净值比例大小排序的所有股票投资明细

金额单位：人民币元

序号	股票代码	股票名称	数量（股）	公允价值	占基金资产净值比例（%）
1	600115	东方航空	313,300	2,572,193.00	2.03
2	600029	南方航空	187,300	2,232,616.00	1.77
3	000581	威孚高科	79,200	1,900,800.00	1.50
4	603929	亚翔集成	70,200	1,830,114.00	1.45
5	300196	长海股份	95,700	1,247,928.00	0.99
6	600030	中信证券	67,000	1,212,700.00	0.96
7	600674	川投能源	115,421	1,174,985.78	0.93
8	002675	东诚药业	99,600	1,174,284.00	0.93
9	300183	东软载波	60,000	1,153,200.00	0.91
10	600967	内蒙一机	86,800	1,045,940.00	0.83
11	002026	山东威达	116,600	939,796.00	0.74
12	000768	中航飞机	47,844	808,085.16	0.64
13	600068	葛洲坝	90,900	745,380.00	0.59
14	600362	江西铜业	32,700	659,559.00	0.52
15	600048	保利地产	46,100	652,315.00	0.52
16	300336	新文化	56,200	641,804.00	0.51
17	600038	中直股份	13,400	623,502.00	0.49
18	002690	美亚光电	32,300	622,421.00	0.49
19	600893	航发动力	22,100	594,711.00	0.47
20	002544	杰赛科技	37,800	594,594.00	0.47
21	601111	中国国航	44,300	545,776.00	0.43

## 8.4 报告期内股票投资组合的重大变动

### 8.4.1 累计买入金额超出期初基金资产净值 2%或前 20 名的股票明细

金额单位：人民币元

序号	股票代码	股票名称	本期累计买入金额	占期初基金资产净值比例 (%)
1	600115	东方航空	2,365,459.00	8.59
2	600030	中信证券	2,184,416.00	7.93
3	601997	贵阳银行	1,904,714.00	6.92
4	603929	亚翔集成	1,896,505.00	6.89
5	000581	威孚高科	1,892,244.00	6.87
6	000768	中航飞机	1,781,199.00	6.47
7	600893	航发动力	1,699,617.00	6.17
8	600029	南方航空	1,681,026.00	6.11
9	600585	海螺水泥	1,667,052.32	6.06
10	600674	川投能源	1,655,408.00	6.01
11	601688	华泰证券	1,600,761.00	5.81
12	601211	国泰君安	1,549,287.00	5.63
13	601336	新华保险	1,427,685.00	5.19
14	603708	家家悦	1,326,445.00	4.82
15	002146	荣盛发展	1,306,034.00	4.74
16	600038	中直股份	1,304,141.00	4.74
17	000887	中鼎股份	1,277,746.00	4.64
18	300183	东软载波	1,266,000.00	4.60
19	300196	长海股份	1,265,016.00	4.60
20	002675	东诚药业	1,262,722.00	4.59
21	300433	蓝思科技	1,260,585.00	4.58
22	002709	天赐材料	1,257,615.00	4.57
23	600967	内蒙一机	1,220,012.00	4.43
24	600383	金地集团	1,206,864.60	4.38
25	002024	苏宁云商	1,146,065.00	4.16
26	600340	华夏幸福	1,140,426.00	4.14
27	002020	京新药业	1,102,632.00	4.01
28	002026	山东威达	1,011,327.00	3.67
29	000878	云南铜业	970,381.00	3.52
30	600028	中国石化	965,737.00	3.51
31	603877	太平鸟	936,667.00	3.40



32	601601	中国太保	928,077.00	3.37
33	300296	利亚德	888,374.88	3.23
34	600256	广汇能源	871,680.00	3.17
35	600884	杉杉股份	863,476.00	3.14
36	300203	聚光科技	861,575.00	3.13
37	600392	盛和资源	846,303.00	3.07
38	601377	兴业证券	842,909.20	3.06
39	600497	驰宏锌锗	838,808.00	3.05
40	603626	科森科技	832,103.40	3.02
41	600887	伊利股份	816,979.00	2.97
42	600219	南山铝业	806,256.00	2.93
43	000725	京东方A	794,070.00	2.88
44	601628	中国人寿	793,789.00	2.88
45	600068	葛洲坝	759,239.00	2.76
46	600114	东睦股份	748,418.00	2.72
47	603658	安图生物	739,449.00	2.69
48	000776	广发证券	730,616.10	2.65
49	601229	上海银行	726,637.00	2.64
50	000802	北京文化	702,028.00	2.55
51	300336	新文化	701,361.00	2.55
52	600236	桂冠电力	685,170.00	2.49
53	600016	民生银行	682,110.00	2.48
54	600502	安徽水利	671,269.00	2.44
55	000826	启迪桑德	666,000.00	2.42
56	000807	云铝股份	632,880.00	2.30
57	002544	杰赛科技	631,902.00	2.30
58	002690	美亚光电	630,916.00	2.29
59	601139	深圳燃气	629,140.00	2.29
60	600362	江西铜业	627,186.00	2.28
61	300073	当升科技	626,099.00	2.27
62	000998	隆平高科	610,949.00	2.22
63	600837	海通证券	581,046.00	2.11
64	002594	比亚迪	562,109.00	2.04
65	300271	华宇软件	560,612.00	2.04

注：本项买入金额均按买入成交金额(成交单价乘以成交数量)填列，不考虑相关交易费用。

## 8.4.2 累计卖出金额超初期基金资产净值 2%或前 20 名的股票明细

金额单位：人民币元

序号	股票代码	股票名称	本期累计卖出金额	占期初基金资产净值比例 (%)
1	601997	贵阳银行	1,810,035.00	6.58
2	600585	海螺水泥	1,689,287.00	6.14
3	601211	国泰君安	1,572,422.62	5.71
4	601688	华泰证券	1,507,987.82	5.48
5	601336	新华保险	1,487,489.00	5.40
6	600884	杉杉股份	1,421,894.00	5.17
7	002146	荣盛发展	1,387,934.30	5.04
8	000887	中鼎股份	1,379,677.28	5.01
9	002709	天赐材料	1,274,363.00	4.63
10	600340	华夏幸福	1,248,284.80	4.53
11	300433	蓝思科技	1,207,950.20	4.39
12	603708	家家悦	1,194,343.40	4.34
13	002024	苏宁云商	1,191,722.00	4.33
14	600392	盛和资源	1,145,079.88	4.16
15	600383	金地集团	1,130,838.68	4.11
16	600893	航发动力	1,103,023.00	4.01
17	601601	中国太保	1,096,272.00	3.98
18	002020	京新药业	1,040,903.02	3.78
19	600497	驰宏锌锗	1,012,864.00	3.68
20	600256	广汇能源	993,278.00	3.61
21	000878	云南铜业	982,603.86	3.57
22	600887	伊利股份	972,187.00	3.53
23	600028	中国石化	948,236.00	3.44
24	000725	京东方 A	945,540.00	3.43
25	000768	中航飞机	935,698.48	3.40
26	300296	利亚德	924,832.00	3.36
27	600030	中信证券	910,273.00	3.31
28	601377	兴业证券	888,434.10	3.23
29	603877	太平鸟	850,450.00	3.09
30	601628	中国人寿	835,855.12	3.04
31	300203	聚光科技	820,825.50	2.98
32	600219	南山铝业	812,919.52	2.95
33	600114	东睦股份	803,628.30	2.92
34	603658	安图生物	777,575.00	2.82

35	601229	上海银行	774,962.00	2.82
36	600038	中直股份	774,559.43	2.81
37	002103	广博股份	751,525.13	2.73
38	000802	北京文化	745,535.00	2.71
39	000776	广发证券	743,121.07	2.70
40	300073	当升科技	739,309.39	2.69
41	300351	永贵电器	697,129.00	2.53
42	000807	云铝股份	685,848.95	2.49
43	600016	民生银行	679,092.00	2.47
44	300271	华宇软件	677,711.00	2.46
45	600502	安徽水利	666,810.00	2.42
46	601139	深圳燃气	665,524.00	2.42
47	603626	科森科技	636,256.00	2.31
48	000998	隆平高科	631,872.00	2.30
49	000826	启迪桑德	592,555.00	2.15
50	600236	桂冠电力	585,076.00	2.13
51	600837	海通证券	575,810.00	2.09

注：本项卖出金额均按卖出成交金额(成交单价乘以成交数量)填列，不考虑相关交易费用。

### 8.4.3 买入股票的成本总额及卖出股票的收入总额

单位：人民币元

买入股票成本（成交）总额	86,238,094.26
卖出股票收入（成交）总额	69,834,936.71

注：本项买入金额均按买入成交金额(成交单价乘以成交数量)填列，不考虑相关交易费用。本项卖出金额均按卖出成交金额(成交单价乘以成交数量)填列，不考虑相关交易费用。

### 8.5 期末按债券品种分类的债券投资组合

金额单位：人民币元

序号	债券品种	公允价值	占基金资产净值比例(%)
1	国家债券	611,823.60	0.47
2	央行票据	-	-
3	金融债券	35,033,087.20	27.70
	其中：政策性金融债	35,033,087.20	27.70
4	企业债券	41,106,439.53	32.50
5	企业短期融资券	34,973,000.00	27.65
6	中期票据	-	-
7	可转债（可交换债）	2,881,988.20	2.28
8	同业存单	-	-

9	其他	-	-
10	合计	114,606,338.53	90.60

## 8.6 期末按公允价值占基金资产净值比例大小排序的前五名债券投资明细

金额单位：人民币元

序号	债券代码	债券名称	数量（张）	公允价值	占基金资产净值比例（%）
1	018002	国开 1302	190,030	19,238,637.20	15.21
2	011755076	17 平安银行 SCP013	100,000	10,003,000.00	7.91
3	011764113	17 复星高科 SCP003	100,000	9,974,000.00	7.89
4	170215	17 国开 15	100,000	9,555,000.00	7.55
5	011758157	17 中航资本 SCP005	50,000	5,003,000.00	3.96

## 8.7 期末按公允价值占基金资产净值比例大小排序的所有资产支持证券投资明细

本基金本报告期末未持有资产支持证券。

## 8.8 报告期末按公允价值占基金资产净值比例大小排序的前五名贵金属投资明细

本基金本报告期末未持有贵金属。

## 8.9 期末按公允价值占基金资产净值比例大小排序的前五名权证投资明细

本基金本报告期末未持有权证。

## 8.10 报告期末本基金投资的国债期货交易情况说明

根据基金合同，本基金暂不可投资国债期货。

## 8.11 投资组合报告附注

### 8.11.1

本报告期内，本基金投资的前十名证券的发行主体不存在被监管部门立案调查的，在报告编制日前一年内也不存在受到公开谴责、处罚的情况。

### 8.11.2

基金投资的前十名股票中，不存在投资于超出基金合同规定备选股票库之外的股票。

**8.11.3 期末其他各项资产构成**

单位：人民币元

序号	名称	金额
1	存出保证金	14,240.13
2	应收证券清算款	-
3	应收股利	-
4	应收利息	2,755,704.78
5	应收申购款	927.00
6	其他应收款	-
7	待摊费用	-
8	其他	-
9	合计	2,770,871.91

**8.11.4 期末持有的处于转股期的可转换债券明细**

本基金报告期末未持有处于转股期的可转换债券。

**8.11.5 期末前十名股票中存在流通受限情况的说明**

本基金本报告期末投资前十名股票中不存在流通受限情况

**8.11.6 投资组合报告附注的其他文字描述部分**

本基金由于四舍五入的原因，分项之和与合计项之间可能存在尾差。

## § 9 基金份额持有人信息

### 9.1 期末基金份额持有人户数及持有人结构

份额单位：份

持有人户数 (户)	户均持有的 基金份额	持有人结构			
		机构投资者		个人投资者	
		持有份额	占总份 额比例	持有份额	占总份 额比例
749	150,095.05	97,982,274.17	87.16%	14,438,920.66	12.84%

### 9.2 期末基金管理人的从业人员持有本基金的情况

项目	持有份额总数（份）	占基金总份额比例
基金管理人所有从业人员持有本基金	995.34	0.0009%

### 9.3 期末基金管理人的从业人员持有本开放式基金份额总量区间的情况

项目	持有基金份额总量的数量区间（万份）
本公司高级管理人员、基金投资和研 究部门负责人持有本开放式基金	0
本基金基金经理持有本开放式基金	0

**§ 10 开放式基金份额变动**

单位：份

基金合同生效日（2013年3月6日）基金份额总额	6,380,439,193.08
本报告期期初基金份额总额	25,686,922.18
本报告期基金总申购份额	105,237,006.66
减:本报告期基金总赎回份额	18,502,734.01
本报告期基金拆分变动份额（份额减少以“-”填列）	-
本报告期期末基金份额总额	112,421,194.83

## § 11 重大事件揭示

### 11.1 基金份额持有人大会决议

报告期内未召开基金份额持有人大会。

### 11.2 基金管理人、基金托管人的专门基金托管部门的重大人事变动

基金管理人：

2017 年 2 月 3 日，公司聘任李文宾为该基金的基金经理，与高翰昆共同管理该基金。

基金托管人：

报告期内无涉及基金托管人的重大人事变动。

### 11.3 涉及基金管理人、基金财产、基金托管业务的诉讼

报告期内无涉及基金管理人、基金财产、基金托管业务的诉讼。

### 11.4 基金投资策略的改变

报告期期内基金投资策略未发生改变。

### 11.5 为基金进行审计的会计师事务所情况

2017 年 10 月 10 日至 10 月 16 日，以通讯形式召开第三次临时股东会，会议审议通过《关于聘任公司 2017 年度审计机构的议案》，聘任立信会计师事务所（特殊普通合伙）为我司审计机构。本基金本年度应支付审计费 30,000.00 元。

### 11.6 管理人、托管人及其高级管理人员受稽查或处罚等情况

报告期内，本基金管理人、托管人及其高级管理人员无受稽查或处罚的情况。

### 11.7 基金租用证券公司交易单元的有关情况

#### 11.7.1 基金租用证券公司交易单元进行股票投资及佣金支付情况

金额单位：人民币元

券商名称	交易单元 数量	股票交易		应支付该券商的佣金		备注
		成交金额	占当期股票	佣金	占当期佣金	



		成交总额的比 例		总量的比例	
华宝证券	190,819,730.16	58.19%	82,491.78	58.51%	-
中泰证券	165,253,300.81	41.81%	58,486.84	41.49%	-

### 11.7.2 基金租用证券公司交易单元进行其他证券投资的情况

金额单位：人民币元

券商名称	债券交易		债券回购交易		权证交易	
	成交金额	占当期债券 成交总额的比 例	成交金额	占当期债 券回购 成交总额 的比例	成交金额	占当期权证 成交总额的 比例
华宝证券	46,373,424.65	52.51%	377,200,000.00	62.41%	-	-
中泰证券	41,940,093.43	47.49%	227,190,000.00	37.59%	-	-

注：本基金根据中国证券监督管理委员会《关于完善证券投资基金交易席位制度有关问题的通知》（证监基字[2007]48号）的有关规定要求，本公司在比较了多家证券经营机构的财务状况、经营状况、研究水平后，向多家券商租用了基金专用交易席位。

#### 1、基金专用交易席位的选择标准如下：

- (1) 经营行为稳健规范，内控制度健全，在业内有良好的声誉；
- (2) 具备基金运作所需的高效、安全的通讯条件，交易设施满足基金进行证券交易的需要；
- (3) 具有较强的全方位金融服务能力和水平，包括但不限于：有较好的研究能力和行业分析能力，能及时、全面地向公司提供高质量的关于宏观、行业及市场走向、个股分析报告及丰富全面的信息；能根据公司所管理基金的特定要求，提供专门研究报告，具有开发量化投资组合模型的能力；能积极为公司投资业务的开展，投资信息的交流以及其他方面业务的开展提供良好的服务和支持。

#### 2、基金专用交易席位的选择程序如下：

- (1) 本基金管理人根据上述标准考察后确定选用交易席位的证券经营机构。
- (2) 基金管理人和被选中的证券经营机构签订席位租用协议。

#### 3、基金专用交易席位的变更情况：

本基金本报告期内成立，上述席位均为新增席位。



## § 12 影响投资者决策的其他重要信息

### 12.1 报告期内单一投资者持有基金份额比例达到或超过 20%的情况

投资者类别	报告期内持有基金份额变化情况					报告期末持有基金情况	
	序号	持有基金份额比例达到或者超过 20%的时间区间	期初份额	申购份额	赎回份额	持有份额	份额占比
机构	1	2017 年 06 月 02 日-2017 年 12 月 11 日	0.00	18,758,090.24	0.00	18,758,090.24	16.69%
	2	2017 年 12 月 12 日-2017 年 12 月 31 日	0.00	44,404,085.26	0.00	44,404,085.26	39.50%
产品特有风险							
<p>报告期内本基金出现了单一投资者份额占比达到或超过 20%的情况。</p> <p>未来本基金如果出现巨额赎回甚至集中赎回，基金管理人可能无法及时变现基金资产，可能对基金份额净值产生一定的影响；极端情况下可能引发基金的流动性风险，发生暂停赎回或延缓支付赎回款项；若个别投资者巨额赎回后本基金出现连续六十个工作日基金资产净值低于 5000 万元，还可能面临转换运作方式、与其他基金合并或者终止基金合同等情形。</p>							

## § 13 备查文件目录

### 13.1 备查文件目录

- 1、中国证监会批准本基金发行及募集的文件。
- 2、《万家双利债券型证券投资基金基金合同》。
- 3、万家基金管理有限公司批准成立文件、营业执照、公司章程。
- 4、本报告期内在中国证监会指定报纸上公开披露的基金净值、更新招募说明书及其他临时公告。
- 5、万家双利债券型证券投资基金 2017 年年度报告原文。
- 6、万家基金管理有限公司董事会决议。
- 7、《万家双利债券型证券投资基金托管协议》。

### 13.2 存放地点

基金管理人的办公场所，并登载于基金管理人网站：[www.wjasset.com](http://www.wjasset.com)

### 13.3 查阅方式

投资者可在营业时间至基金管理人办公场所免费查阅或登录基金管理人网站查阅。

万家基金管理有限公司

2018 年 3 月 30 日