

德邦德焕 9 个月定期开放债券型证券投资
基金
2018 年第 1 季度报告

2018 年 3 月 31 日

基金管理人：德邦基金管理有限公司

基金托管人：中国民生银行股份有限公司

报告送出日期：2018 年 4 月 19 日

§ 1 重要提示

基金管理人的董事会及董事保证本报告所载资料不存在虚假记载、误导性陈述或重大遗漏，并对其内容的真实性、准确性和完整性承担个别及连带责任。

基金托管人中国民生银行股份有限公司根据本基金合同规定，于2018年4月18日复核了本报告中的财务指标、净值表现和投资组合报告等内容，保证复核内容不存在虚假记载、误导性陈述或者重大遗漏。

基金管理人承诺以诚实信用、勤勉尽责的原则管理和运用基金资产，但不保证基金一定盈利。

基金的过往业绩并不代表其未来表现。投资有风险，投资者在作出投资决策前应仔细阅读本基金的招募说明书。

本报告中财务资料未经审计。

本报告期自2018年1月1日起至3月31日止。

§ 2 基金产品概况

基金简称	德邦德焕9个月定开债
基金主代码	003097
基金运作方式	契约型、定期开放式
基金合同生效日	2016年9月13日
报告期末基金份额总额	290,736,398.53份
投资目标	在严格控制投资风险的前提下，追求超过当期业绩比较基准的投资收益，力争基金资产的长期、稳健、持续增值。
投资策略	本基金在封闭期与开放期采取不同的投资策略。封闭期投资策略主要是：资产配置策略、利率预期策略、信用债券投资策略、收益率利差策略、属类配置策略、个券选择策略、可转换债券的投资策略、中小企业私募债券投资策略以及资产支持证券的投资策略等。开放期投资策略为：开放期内，本基金为保持较高的组合流动性，方便投资人安排投资，在遵守本基金有关投资限制与投资比例的前提下，将主要投资于高流动性的投资品种，防范流动性风险，满足开放期流动性的需求。
业绩比较基准	中债综合全价指数收益率×80%+一年期银行定期存款利率（税后）×20%
风险收益特征	本基金为债券型基金，属于证券投资基金中的较低风险品种，其预期风险与预期收益高于货币市场基金，低于混合型基金和股票型基金。

基金管理人	德邦基金管理有限公司	
基金托管人	中国民生银行股份有限公司	
下属分级基金的基金简称	德邦德焕9个月定开债A	德邦德焕9个月定开债C
下属分级基金的交易代码	003097	003098
报告期末下属分级基金的份额总额	269,753,560.00份	20,982,838.53份

§ 3 主要财务指标和基金净值表现

3.1 主要财务指标

单位：人民币元

主要财务指标	报告期（2018年1月1日—2018年3月31日）	
	德邦德焕9个月定开债A	德邦德焕9个月定开债C
1. 本期已实现收益	3,157,662.51	223,575.82
2. 本期利润	4,380,257.03	318,218.27
3. 加权平均基金份额本期利润	0.0162	0.0152
4. 期末基金资产净值	271,886,096.82	21,018,509.92
5. 期末基金份额净值	1.0079	1.0017

注：1、本期已实现收益指基金本期利息收入、投资收益、其他收入（不含公允价值变动收益）扣除相关费用后的余额，本期利润为本期已实现收益加上本期公允价值变动收益。

2、所述基金业绩指标不包括持有人认购或交易基金的各项费用，计入费用后实际收益水平要低于所列数字。

3.2 基金净值表现

3.2.1 本报告期基金份额净值增长率及其与同期业绩比较基准收益率的比较

德邦德焕9个月定开债A

阶段	净值增长率①	净值增长率标准差②	业绩比较基准收益率③	业绩比较基准收益率标准差④	①—③	②—④
过去三个月	1.63%	0.08%	0.98%	0.03%	0.65%	0.05%

德邦德焕9个月定开债C

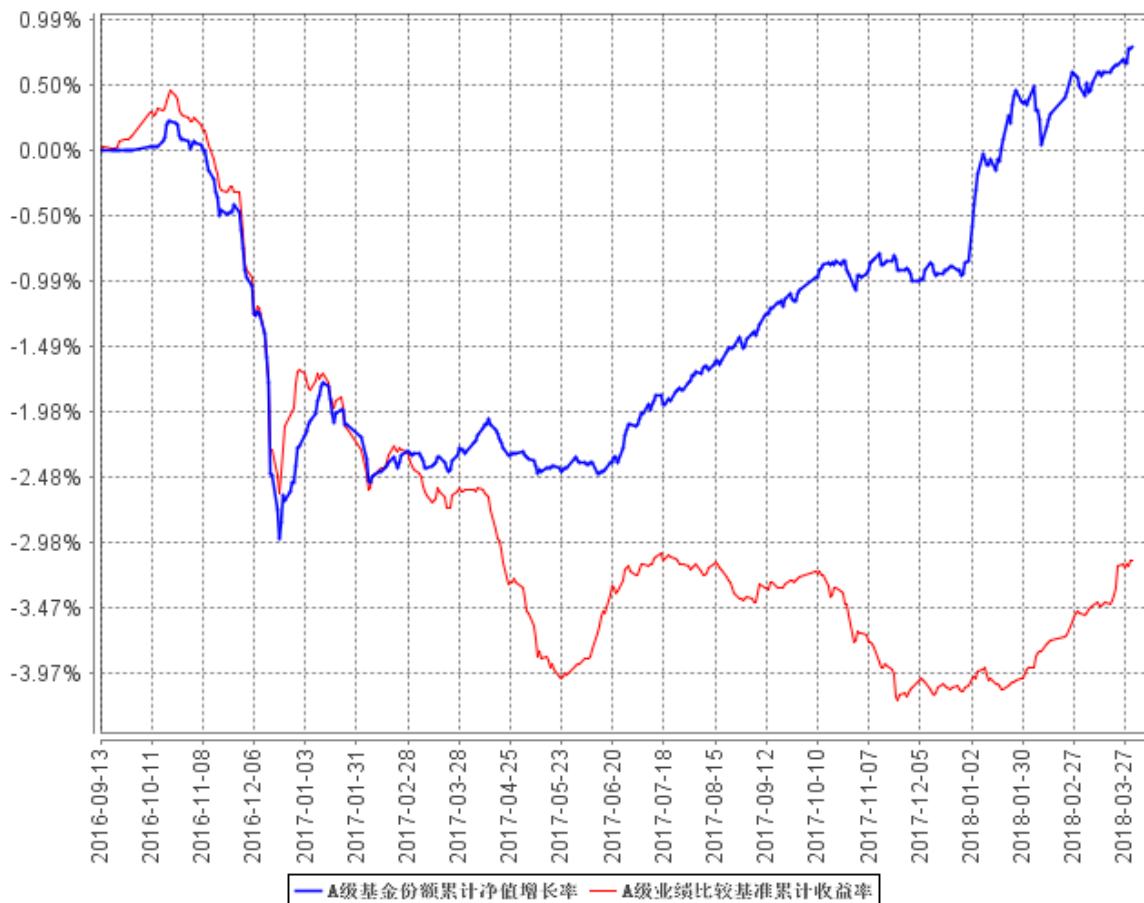
阶段	净值增长率①	净值增长率标准差②	业绩比较基准收益率③	业绩比较基准收益率标准差④	①—③	②—④
过去三个月	1.54%	0.08%	0.98%	0.03%	0.56%	0.05%

注：本基金业绩比较基准为：中债综合全价指数收益率×80%+一年期银行定期存款利率（税后）

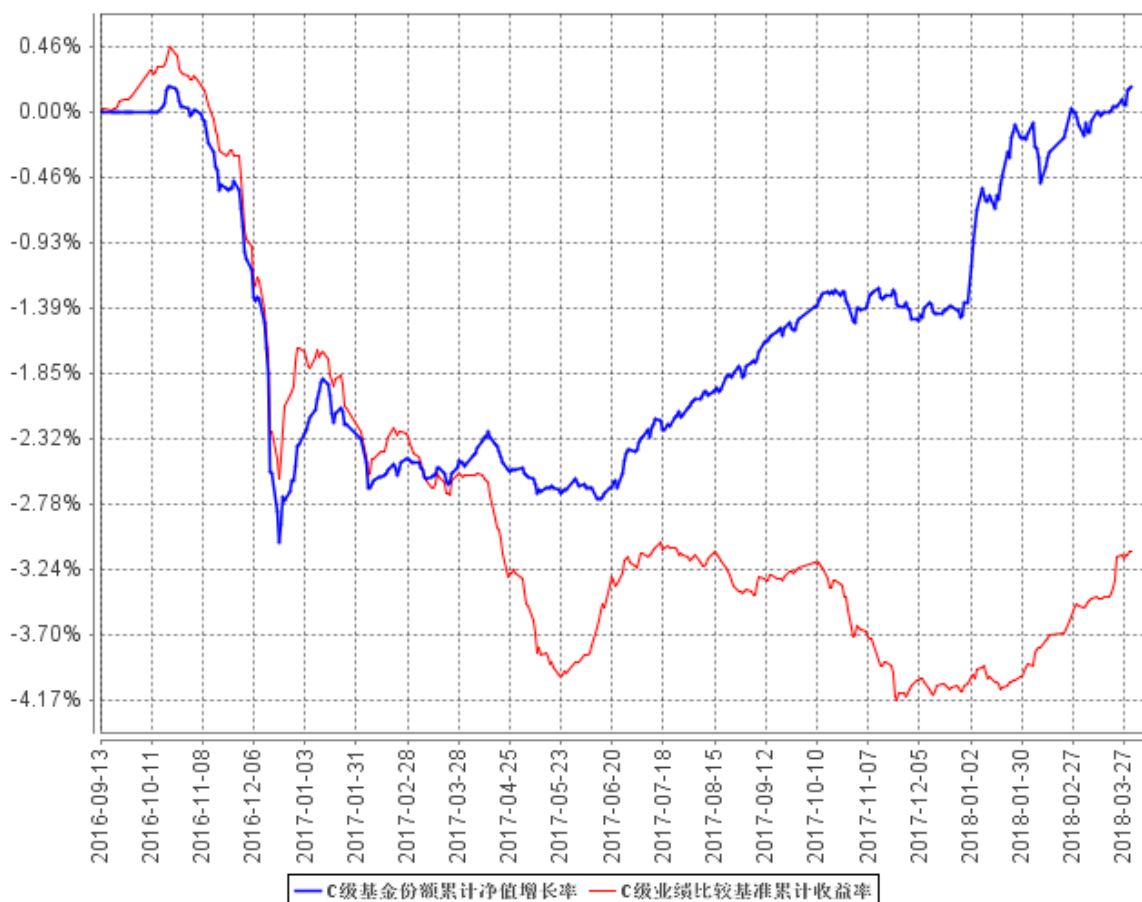
×20%。

3.2.2 自基金合同生效以来基金累计净值增长率变动及其与同期业绩比较基准收益率变动的比较

A级基金份额累计净值增长率与同期业绩比较基准收益率的历史走势对比图



C级基金份额累计净值增长率与同期业绩比较基准收益率的历史走势对比图



注：本基金基金合同生效日为2016年9月13日，基金合同生效日至报告期期末，本基金运作时间已满一年。本基金的建仓期为6个月，建仓期结束时各项资产配置比例符合本基金基金合同规定。图示日期为2016年9月13日至2018年3月31日。

§ 4 管理人报告

4.1 基金经理（或基金经理小组）简介

姓名	职务	任本基金的基金经理期限		证券从业年限	说明
		任职日期	离任日期		
刘长俊	本基金的基金经理、德邦优化灵活配置混合型证券投资基金、德邦锐乾	2016年10月18日	-	7年	硕士，2012年7月至2013年3月担任上海大智慧股份有限公司宏观行业部研究员；2013年3月至2015年6月担任上海新世纪资信评估投资服务有限公司债项评级部分分析师。2015年6月加入德邦基金管理有限公

	债券型证券投资基金、德邦弘利货币市场基金、德邦德信中证中高收益企债指数证券投资基金（LOF）、德邦福鑫灵活配置混合型证券投资基金、德邦鑫星价值灵活配置混合型证券投资基金的基金经理。				司，任职于投资研究部，现任本公司基金经理。
孙权	本基金的基金经理、德邦纯债一年定期开放债券型证券投资基金的基金经理。	2017年6月16日	-	6年	硕士，2007年8月至2009年8月在贵阳银行上海投行同业中心担任结构融资部项目经理助理；2012年3月至2015年12月在上海国际货币经纪有限责任公司担任战略发展部固定收益研究经理；2016年1月加入德邦基金管理有限公司，担任本公司投资研究部债券研究员，现任本公司基金经理。

注：1、任职日期和离任日期一般情况下指公司作出决定之日；若该基金经理自基金合同生效日起即任职，则任职日期为基金合同生效日。

2、证券从业的含义遵从行业协会《证券从业人员资格管理办法》的相关规定。

4.2 管理人对报告期内本基金运作合规守信情况的说明

本报告期内，本基金管理人严格遵守《证券投资基金法》等有关法律法规及基金合同、基金招募说明书等有关基金法律文件的规定，以取信于市场、取信于社会投资公众为宗旨，本着诚实

信用、勤勉尽责的原则管理和运用基金资产，在控制风险的前提下，为基金份额持有人谋求最大利益。在本报告期内，基金运作合法合规，无损害基金份额持有人利益的行为。

4.3 公平交易专项说明

4.3.1 公平交易制度的执行情况

报告期内，本基金管理人严格按照《证券投资基金管理公司公平交易制度指导意见》及公司内部相关制度规定，从研究分析、投资决策、交易执行、事后监控等环节严格把关，通过系统和人工等方式在各个环节严格控制交易公平执行，未发现不同投资组合之间存在不公平交易的情况。

4.3.2 异常交易行为的专项说明

报告期内，本基金未发现参与交易所公开竞价同日反向交易成交较少的单边交易量超过该证券当日成交量的 5% 的情况。本基金管理人未发现异常交易行为。

4.4 报告期内基金投资策略和运作分析

债券熊市贯穿 2017 年全年，2018 年一季度突出表现令人刮目相看。短期来看，流动性宽松以及贸易争端冲击带来的维稳预期对债市形成利好。

不过，从中长期来看，资金面、后期供给压力和监管政策落地仍然存在很大的不确定性。二季度，预计债市有可能会由于货币政策收紧、监管加快而面临一定的调整压力，而在经济下行压力逐渐凸显之后，下半年债市的交易性机会将更为显著。

一季度债市表现良好，市场人气回暖，债券收益率屡创阶段新低。以国开债为例，2018 年一季度末 1 年期和 10 年期品种收益率分别为 3.92% 和 4.71%，较去年四季度分别下行近 70bp 和 20bp。

本基金在报告期内，努力通过精选个券，控制信用风险、缩短久期，增强组合静态收益。本基金将密切跟踪经济走势、政策和资金面的情况，争取为投资者创造合理的回报。

4.5 报告期内基金的业绩表现

截至本报告期末德邦德焕 9 个月定开债 A 基金份额净值为 1.0079 元，本报告期基金份额净值增长率为 1.63%；截至本报告期末德邦德焕 9 个月定开债 C 基金份额净值为 1.0017 元，本报告期基金份额净值增长率为 1.54%；同期业绩比较基准收益率为 0.98%。

4.6 报告期内基金持有人数或基金资产净值预警说明

无。

§ 5 投资组合报告

5.1 报告期末基金资产组合情况

序号	项目	金额（元）	占基金总资产的比例（%）
1	权益投资	-	-
	其中：股票	-	-
2	基金投资	-	-
3	固定收益投资	246,588,067.95	83.23
	其中：债券	246,588,067.95	83.23
	资产支持证券	-	-
4	贵金属投资	-	-
5	金融衍生品投资	-	-
6	买入返售金融资产	40,184,377.28	13.56
	其中：买断式回购的买入返售金融资产	-	-
7	银行存款和结算备付金合计	2,061,334.04	0.70
8	其他资产	7,448,424.91	2.51
9	合计	296,282,204.18	100.00

5.2 报告期末按行业分类的股票投资组合

5.2.1 报告期末按行业分类的境内股票投资组合

注：本基金本报告期末未持有股票。

5.2.2 报告期末按行业分类的港股通投资股票投资组合

注：本基金本报告期末未持有通过沪港通交易机制投资的港股。

5.3 报告期末按公允价值占基金资产净值比例大小排序的前十名股票投资明细

注：本基金本报告期末未持有股票。

5.4 报告期末按债券品种分类的债券投资组合

序号	债券品种	公允价值（元）	占基金资产净值比例（%）
----	------	---------	--------------

1	国家债券	-	-
2	央行票据	-	-
3	金融债券	19,976,000.00	6.82
	其中：政策性金融债	19,976,000.00	6.82
4	企业债券	19,820,000.00	6.77
5	企业短期融资券	151,122,000.00	51.59
6	中期票据	20,218,000.00	6.90
7	可转债（可交换债）	16,332,067.95	5.58
8	同业存单	19,120,000.00	6.53
9	其他	-	-
10	合计	246,588,067.95	84.19

5.5 报告期末按公允价值占基金资产净值比例大小排序的前五名债券投资明细

序号	债券代码	债券名称	数量（张）	公允价值（元）	占基金资产净值比例（%）
1	041751015	17 栖霞建设 CP001	200,000	20,244,000.00	6.91
2	101559027	15 万丰奥特 MTN001	200,000	20,218,000.00	6.90
3	041758014	17 华谊兄弟 CP001	200,000	20,182,000.00	6.89
4	011792001	17 康达环保 SCP001	200,000	20,152,000.00	6.88
5	011771023	17 南京新港 SCP002	200,000	20,136,000.00	6.87

5.6 报告期末按公允价值占基金资产净值比例大小排序的前十名资产支持证券投资明细

注：本基金本报告期末未持有资产支持证券。

5.7 报告期末按公允价值占基金资产净值比例大小排序的前五名贵金属投资明细

注：本基金本报告期末未持有贵金属。

5.8 报告期末按公允价值占基金资产净值比例大小排序的前五名权证投资明细

注：本基金本报告期末未持有权证。

5.9 报告期末本基金投资的国债期货交易情况说明

5.9.1 本期国债期货投资政策

本基金本报告期末未投资国债期货。

5.9.2 报告期末本基金投资的国债期货持仓和损益明细

注：本基金本报告期末未投资国债期货。

5.9.3 本期国债期货投资评价

本基金本报告期末未投资国债期货。

5.10 投资组合报告附注

5.10.1

2017年12月21日,17华谊兄弟CP001的发行人华谊兄弟传媒股份有限公司收到浙江证监局《关于对华谊兄弟传媒股份有限公司及相关人员采取出具警示函措施的决定》(【2017】73号)。主要内容为华谊兄弟传媒股份有限公司未能对2015年合并报表范围内两家子公司的收入来源进行及时、完整地披露,浙江证监局对其予以警示。

经过分析,该监管措施旨在提高公司及相关人员对信息披露规范的理解和执行,提升信息披露水平,提高上市公司透明度,维护公司及全体股东利益,促进公司健康、稳定、持续发展。因此,该监管措施未对公司正常经营产生较大影响,亦对公司履行本期债券的还本付息义务未产生重大影响。本基金持有该债券符合法律法规及公司制度流程的相关规定,不存在损害基金份额持有人利益的行为。

除此之外,本基金投资的其他前十名证券的发行主体本期未被监管部门立案调查,或在本报告编制日前一年内未受到公开谴责、处罚。

5.10.2

本基金本报告期末未持有股票。

5.10.3 其他资产构成

序号	名称	金额(元)
1	存出保证金	1,270.60

2	应收证券清算款		-
3	应收股利		-
4	应收利息		7,447,154.31
5	应收申购款		-
6	其他应收款		-
7	待摊费用		-
8	其他		-
9	合计		7,448,424.91

5.10.4 报告期末持有的处于转股期的可转换债券明细

序号	债券代码	债券名称	公允价值(元)	占基金资产净值比例(%)
1	113013	国君转债	6,737,614.00	2.30
2	128012	辉丰转债	2,006,984.82	0.69
3	127004	模塑转债	232,248.60	0.08
4	113011	光大转债	108,480.00	0.04

5.10.5 报告期末前十名股票中存在流通受限情况的说明

注：本基金本报告期末未持有股票。

5.10.6 投资组合报告附注的其他文字描述部分

本报告中因四舍五入原因，投资组合报告中市值占总资产或净资产比例的分项之和与合计可能存在尾差。

§ 6 开放式基金份额变动

单位：份

项目	德邦德焕9个月定开债A	德邦德焕9个月定开债C
报告期期初基金份额总额	269,753,560.00	20,982,838.53
报告期期间基金总申购份额	-	-
减：报告期期间基金总赎回份额	-	-
报告期期间基金拆分变动份额（份额减少以“-”填列）	-	-
报告期期末基金份额总额	269,753,560.00	20,982,838.53

注：申购含红利再投、转换入份额；赎回含转换出份额。

§ 7 基金管理人运用固有资金投资本基金情况

7.1 基金管理人持有本基金份额变动情况

注：报告期内，基金管理人未运用固有资金投资本基金。

7.2 基金管理人运用固有资金投资本基金交易明细

注：报告期内，基金管理人未运用固有资金投资本基金。

§ 8 影响投资者决策的其他重要信息

8.1 报告期内单一投资者持有基金份额比例达到或超过 20%的情况

投资者类别	报告期内持有基金份额变化情况					报告期末持有基金情况	
	序号	持有基金份额比例达到或者超过 20%的时间区间	期初份额	申购份额	赎回份额	持有份额	份额占比
机构	1	20180101 - 20180331	100,012,500.00	0.00	0.00	100,012,500.00	34.40%
	2	20180101 - 20180331	100,012,500.00	0.00	0.00	100,012,500.00	34.40%

产品特有风险

- 1、本基金单一机构投资者所持有的基金份额占比较大，单一机构投资者的大额赎回，可能会对本基金的资产运作及净值表现产生较大影响；
- 2、大额赎回有可能导致基金管理人被迫抛售证券以应付基金赎回的现金需要，则可能使基金资产净值受到不利影响，影响基金的投资运作和收益水平；
- 3、因基金净值精度计算问题，或因赎回费收入归基金资产，大额赎回导致基金净值出现较大波动；
- 4、单一投资者的大额赎回时容易造成本基金发生巨额赎回。在发生巨额赎回情形时，在符合基金合同约定情况下，如基金管理人认为有必要，可延期办理本基金的赎回申请，投资者可能面临赎回申请被延期办理的风险；如果连续 2 个开放日以上（含本数）发生巨额赎回，基金管理人可能根据《基金合同》的约定暂停接受基金的赎回申请，对剩余投资者的赎回办理造成影响；
- 5、单一机构投资者赎回后，若本基金连续 60 个工作日基金份额持有人低于 200 人或基金资产净值低于 5000 万情形的，基金管理人应当向中国证监会提出解决方案，或按基金合同约定，转换运作方式或终止基金合同，其他投资者可能面临基金转换运作方式或终止基金合同的风险；
- 6、大额赎回导致本基金在短时间内无法变现足够的资产予以应对，可能会产生基金仓位调整困

难，导致流动性风险；
7、大额赎回导致基金资产规模过小，可能导致部分投资受限而不能实现基金合同约定的投资目的及投资策略。

注：申购含红利再投、转换入份额；赎回含转换出份额。

8.2 影响投资者决策的其他重要信息

2018年1月24日，本基金管理人中国证监会指定媒体及网站刊登了《德邦基金管理有限公司高级管理人员变更公告》，具体内容详见公告。

2018年3月23日，本基金管理人中国证监会指定媒体及网站刊登了《德邦基金管理有限公司关于修改公司旗下基金基金合同有关条款的公告》，具体内容详见公告。自2018年3月30日起，本次修订后的基金合同生效。

2018年3月31日，本基金管理人中国证监会指定媒体及网站刊登了《德邦基金管理有限公司高级管理人员变更公告》，具体内容详见公告。

§ 9 备查文件目录

9.1 备查文件目录

- 1、中国证监会核准基金募集的文件；
- 2、德邦德焕9个月定期开放债券型证券投资基金基金合同；
- 3、德邦德焕9个月定期开放债券型证券投资基金托管协议；
- 4、德邦德焕9个月定期开放债券型证券投资基金招募说明书；
- 5、基金管理人业务资格批件、营业执照；
- 6、报告期内按照规定披露的各项公告。

9.2 存放地点

上海市虹口区吴淞路218号宝矿国际大厦35层。

9.3 查阅方式

投资者可在营业时间至公司办公地点免费查阅，也可按工本费购买复印件，亦可通过公司网站查询，公司网址为 www.dbfund.com.cn。

投资者对本报告如有疑问，可咨询本基金管理人。

咨询电话：400-821-7788

德邦基金管理有限公司

2018年4月19日