

长信乐信灵活配置混合型证券投资基金 2018 年第 1 季度报告

2018 年 3 月 31 日

基金管理人：长信基金管理有限责任公司

基金托管人：交通银行股份有限公司

报告送出日期：2018 年 4 月 20 日

§ 1 重要提示

基金管理人的董事会及董事保证本报告所载资料不存在虚假记载、误导性陈述或重大遗漏，并对其内容的真实性、准确性和完整性承担个别及连带责任。

基金托管人交通银行股份有限公司根据本基金合同规定，于 2018 年 4 月 18 日复核了本报告中的财务指标、净值表现和投资组合报告等内容，保证复核内容不存在虚假记载、误导性陈述或者重大遗漏。

基金管理人承诺以诚实信用、勤勉尽责的原则管理和运用基金资产，但不保证基金一定盈利。

基金的过往业绩并不代表其未来表现。投资有风险，投资者在作出投资决策前应仔细阅读本基金的招募说明书。

本报告中财务资料未经审计。

本报告期自 2018 年 1 月 1 日起至 2018 年 3 月 31 日止。

§ 2 基金产品概况

基金简称	长信乐信灵活配置混合	
基金主代码	004608	
基金运作方式	契约型开放式	
基金合同生效日	2017 年 12 月 7 日	
报告期末基金份额总额	140,296,497.36 份	
投资目标	本基金通过积极灵活的资产配置，在严格控制风险的前提下，力争实现基金资产的长期稳健增值。	
投资策略	本基金将通过跟踪考量通常的宏观经济变量（包括 GDP 增长率、CPI 走势、M2 的绝对水平和增长率、利率水平与走势等）以及各项国家政策（包括财政、税收、货币、汇率政策等），并结合美林时钟等科学严谨的资产配置模型，动态评估不同资产大类在不同时期的投资价值及其风险收益特征，追求股票、债券和货币等大类资产的灵活配置和稳健的绝对收益目标。	
业绩比较基准	中证综合债指数收益率*70%+沪深 300 指数收益率*30%	
风险收益特征	本基金为混合型基金，属于中等风险、中等收益的基金品种，其预期风险和预期收益高于货币市场基金和债券型基金，低于股票型基金。	
基金管理人	长信基金管理有限责任公司	
基金托管人	交通银行股份有限公司	
下属分级基金的基金简称	长信乐信混合 A	长信乐信混合 C

下属分级基金的交易代码	004608	004609
报告期末下属分级基金的份额总额	100,055,261.15 份	40,241,236.21 份

§ 3 主要财务指标和基金净值表现

3.1 主要财务指标

单位：人民币元

主要财务指标	报告期（2018年1月1日—2018年3月31日）	
	长信乐信混合 A	长信乐信混合 C
1. 本期已实现收益	348,993.88	116,405.45
2. 本期利润	532,935.12	190,847.95
3. 加权平均基金份额本期利润	0.0053	0.0047
4. 期末基金资产净值	100,746,843.58	40,754,101.13
5. 期末基金份额净值	1.0069	1.0127

注：1、本期已实现收益指基金本期利息收入、投资收益、其他收入（不含公允价值变动收益）扣除相关费用后的余额，本期利润为本期已实现收益加上本期公允价值变动收益；

2、所述基金业绩指标不包括持有人认购或交易基金的各项费用（例如，封闭式基金交易佣金、开放式基金的申购赎回费、红利再投资费、基金转换费等），计入费用后实际收益水平要低于所列数字。

3.2 基金净值表现

3.2.1 本报告期基金份额净值增长率及其与同期业绩比较基准收益率的比较

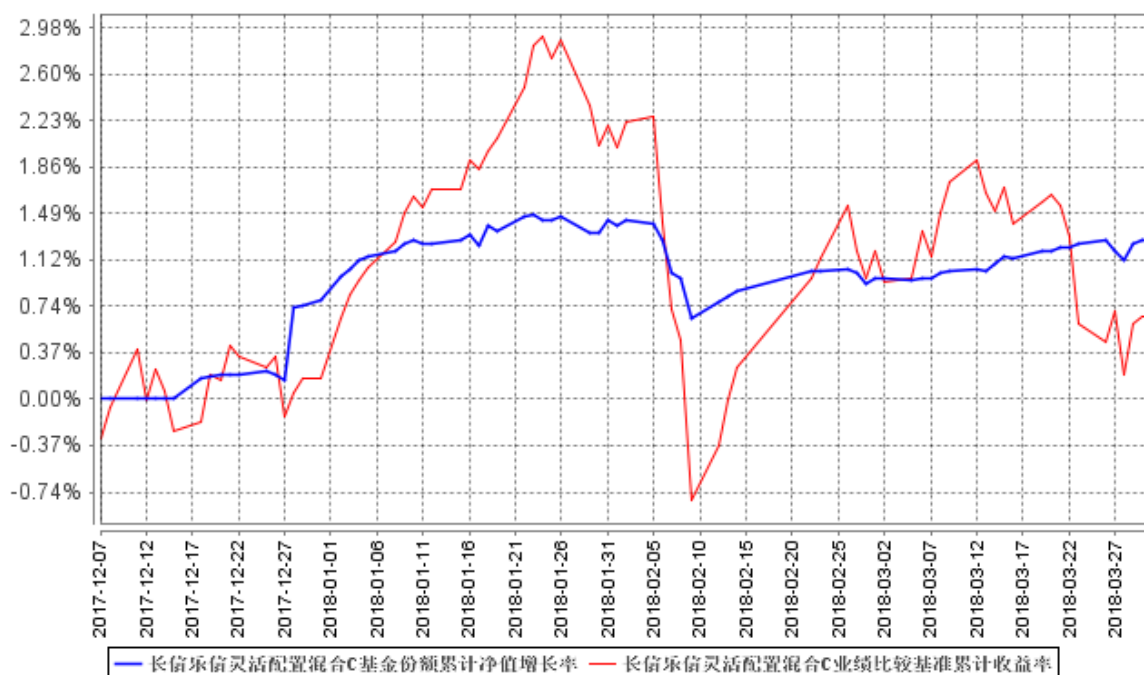
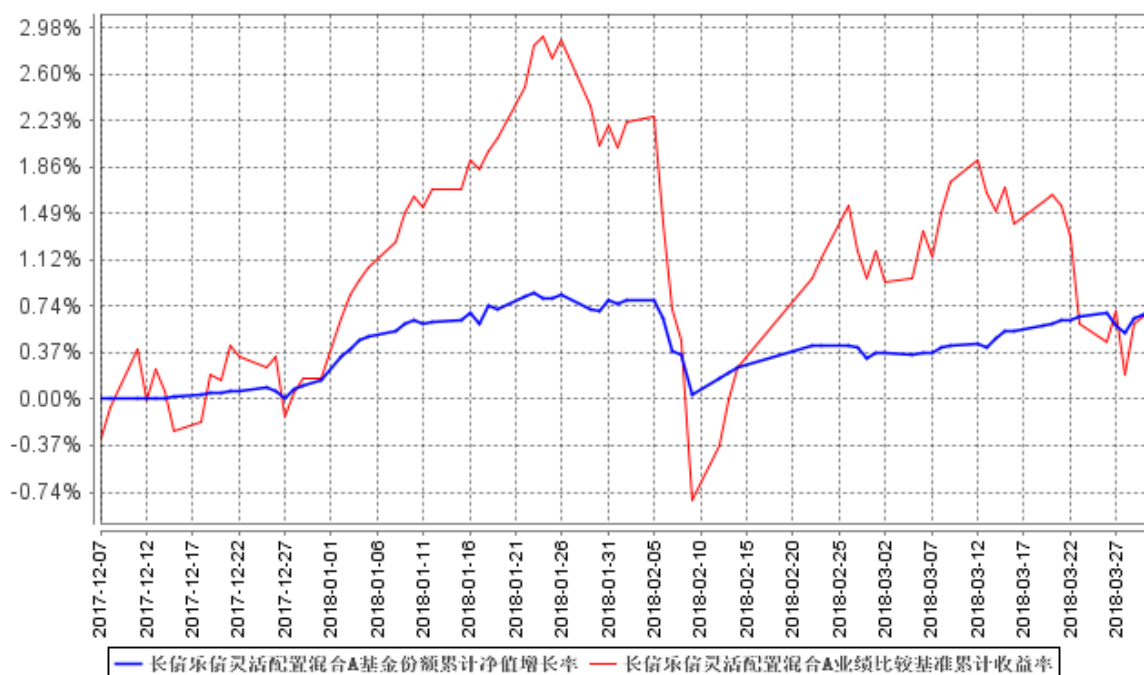
长信乐信混合 A

阶段	净值增长率 ①	净值增长率 标准差②	业绩比较基 准收益率③	业绩比较基 准收益率标 准差④	①—③	②—④
过去三个月	0.53%	0.08%	0.49%	0.35%	0.04%	-0.27%

长信乐信混合 C

阶段	净值增长率 ①	净值增长率 标准差②	业绩比较基 准收益率③	业绩比较基 准收益率标 准差④	①—③	②—④
过去三个月	0.47%	0.08%	0.49%	0.35%	-0.02%	-0.27%

3.2.2 自基金合同生效以来基金累计净值增长率变动及其与同期业绩比较基准收益率变动的比较



注：1、本基金基金合同生效日为 2017 年 12 月 7 日，基金合同生效日至本报告期末，本基金运作时间未满一年。图示日期为 2017 年 12 月 7 日至 2018 年 3 月 31 日。

2、按基金合同规定，本基金自基金合同生效之日起 6 个月内为建仓期，建仓期结束时，本基金各项投资比例应符合基金合同中的约定：股票资产占基金资产的 0%–95%；本基金持有全部权证的市值不超过基金资产净值的 3%。本基金每个交易日日终在扣除股指期货、国债期货及股票期权

合约需缴纳的交易保证金后，应当保持不低于基金资产净值 5%的现金（不包括结算备付金、存出保证金、应收申购款等）或者到期日在一年以内的政府债券。股指期货、国债期货、股票期权及其他金融工具的投资比例依照法律法规或监管机构的规定执行。

截至本报告期末，本基金尚未完成建仓。

§ 4 管理人报告

4.1 基金经理（或基金经理小组）简介

姓名	职务	任本基金的基金经理期限		证券从业年限	说明
		任职日期	离任日期		
朱君荣	长信利信灵活配置混合型证券投资基金和长信乐信灵活配置混合型证券投资基金的基金经理	2017 年 12 月 7 日	-	22 年	经济学硕士，北京大学世界经济专业研究生毕业，具有基金从业资格。曾就职于太平洋保险公司武汉分公司、深圳安信投资管理有限公司、大鹏证券有限责任公司、海富通基金管理有限公司、上海世诚投资有限公司、泰信基金管理有限公司。先后从事保险营销、资金管理、证券行业研究和投资管理等工作，2011 年 3 月加入长信基金管理有限责任公司专户理财部，曾任专户理财部、专户投资部投资经理，现任长信利信灵活配置混合型证券投资基金和长信乐信灵活配置混合型证券投资基金的基金经理。
黄韵	长信改革红利灵活配置混合型证券投资基金、长信新利灵活配置混合型证券投资基金、长信创新驱动股票型证券投资基金	2017 年 12 月 26 日	-	12 年	金融学硕士，武汉大学研究生毕业，具备基金从业资格。曾任职于三九企业集团；2006 年加入长信基金管理有限责任公司，历任公司产品设计研究员、研究发展部行业研究员、长信金利趋势股票型证券投资基金的基金经理助理、长信恒利优势混合型证券投资基金和

	金、长信多利灵活配置混合型证券投资基金、长信乐信灵活配置混合型证券投资基金和长信利发债券型证券投资基金的基金经理、绝对收益部副总监			长信利盈灵活配置混合型证券投资基金的基金经理。现任绝对收益部副总监、长信改革红利灵活配置混合型证券投资基金、长信新利灵活配置混合型证券投资基金、长信创新驱动股票型证券投资基金、长信多利灵活配置混合型证券投资基金、长信乐信灵活配置混合型证券投资基金和长信利发债券型证券投资基金的基金经理。
--	---	--	--	---

注：1、首任基金经理任职日期以本基金成立之日为准；新增或变更以刊登新增/变更基金经理的公告披露日为准；

2、本基金基金经理的证券从业年限以基金经理进入证券业务相关机构的工作经历为时间计算标准。

4.2 管理人对报告期内本基金运作合规守信情况的说明

本基金管理人在报告期内，严格遵守了《中华人民共和国证券投资基金法》及其他有关法律法规、基金合同的规定，勤勉尽责地为基金份额持有人谋求利益，不存在损害基金份额持有人利益的行为。

本基金将继续以取信于市场、取信于社会投资公众为宗旨，承诺将一如既往地本着诚实信用、勤勉尽责的原则管理和运用基金财产，在规范基金运作和严格控制投资风险的前提下，努力为基金份额持有人谋求最大利益。

4.3 公平交易专项说明

4.3.1 公平交易制度的执行情况

本报告期内，公司已实行公平交易制度，并建立公平交易制度体系，已建立投资决策体系，加强交易执行环节的内部控制，并通过工作制度、流程和技术手段保证公平交易原则的实现。同时，公司已通过对投资交易行为的监控、分析评估和信息披露来加强对公平交易过程和结果的监督。

4.3.2 异常交易行为的专项说明

本报告期内，除完全按照有关指数的构成比例进行投资的组合外，其余各投资组合未发生参

与交易所公开竞价同日反向交易且成交较少的单边交易量超过该证券当日成交量的 5% 的情形，未发现异常交易行为。

4.4 报告期内基金投资策略和运作分析

4.4.1 报告期内基金的投资策略和运作分析

整体来看，市场在一季度波动较大，分化比较显著。期间上证指数收益率为-4.18%，沪深 300 指数收益率为-3.28%，中小板指数收益率为-1.47%，创业板指数收益率为 8.43%。

从行业结构看，涨幅较大的主要是计算机、休闲服务、医药生物等行业，而综合、采掘、非银金融、汽车等行业回调较大。整体看，新兴行业的公司在一季度表现较优。

一季度本基金权益类资产配置相对分散，主要偏好低估值类的股票。债券类资产的组合久期相对 2017 年四季度有所拉长，整体偏短。基金整体以获取稳健的投资收益为目标。

二季度基金仍将在绝对收益的导向下，通过积极的资产配置和股票选择来为投资人获取稳健的收益。

4.4.2 2018 年二季度市场展望和投资策略

展望未来一个季度，从宏观经济看，景气度略有下行。主要是受到几个方面的影响，首先地产的边际拉动作用在减弱，其次出口因素由于汇率升值以及贸易战的影响对于经济正向的拉动力也在减弱，再次，消费目前看还比较强劲，因为其具有后周期的属性。消费未来需要进一步观察经济偏弱对于其影响的幅度。从流动性看，随着去杠杆进程的推进，金融市场利率已经有所下行，预计未来金融市场的利率可能还会有曲折，但应该是边际下行的。实体经济的利率取决于经济活动的程度，在经济边际走弱的背景下，也是易上难下。未来还需要关注美国进一步加息的进程以及对国内的影响。

从市场结构看，在宏观经济平稳边际略向下的情况下，和经济活动强相关的周期性行业整体边际是变弱的，但在经济整体相对平稳的背景下，周期性和中游行业还是会有进一步整合和发展的结构性机会。下游的消费行业取决于这一轮经济变化的强弱程度，只要不是大幅的经济下行，整体就相对会比较稳定。

在股票的配置上，未来一段时间基金将重点关注业绩和估值两个因素。市场经历了 2017 年的上涨后，2018 年继续大幅提升估值的空间不大，因此盈利增长将成为更为核心的变量。基金将重点选择盈利增长质量高，估值相对便宜的品种进行配置。在债券的配置上，目前以同业存单，高信用等级债短债为主。

整体看，基金依旧以获取稳定收益的回报作为主要的目标，积极通过各类型的资产配置来实

现。

4.5 报告期内基金的业绩表现

截至 2018 年 3 月 31 日，本基金 A 类份额净值为 1.0069 元，累计份额净值为 1.0069 元；本基金 C 类份额净值为 1.0127 元，累计份额净值为 1.0127 元。本报告期内本基金 A 类净值增长率为 0.53%，C 类净值增长率为 0.47%，同期业绩比较基准收益率为 0.49%。

4.6 报告期内基金持有人数或基金资产净值预警说明

无。

§ 5 投资组合报告

5.1 报告期末基金资产组合情况

序号	项目	金额（元）	占基金总资产的比例（%）
1	权益投资	6,627,866.31	4.63
	其中：股票	6,627,866.31	4.63
2	基金投资	-	-
3	固定收益投资	125,881,000.00	88.03
	其中：债券	125,881,000.00	88.03
	资产支持证券	-	-
4	贵金属投资	-	-
5	金融衍生品投资	-	-
6	买入返售金融资产	-	-
	其中：买断式回购的买入返售金融资产	-	-
7	银行存款和结算备付金合计	8,148,951.17	5.70
8	其他资产	2,346,330.26	1.64
9	合计	143,004,147.74	100.00

注：本基金本报告期末通过港股通交易机制投资港股。

5.2 报告期末按行业分类的股票投资组合

5.2.1 报告期末按行业分类的境内股票投资组合

代码	行业类别	公允价值（元）	占基金资产净值比例（%）
A	农、林、牧、渔业	-	-
B	采矿业	-	-
C	制造业	4,640,416.31	3.28

D	电力、热力、燃气及水生产和供应业	-	-
E	建筑业	-	-
F	批发和零售业	-	-
G	交通运输、仓储和邮政业	104,100.00	0.07
H	住宿和餐饮业	-	-
I	信息传输、软件和信息技术服务业	-	-
J	金融业	1,384,000.00	0.98
K	房地产业	499,350.00	0.35
L	租赁和商务服务业	-	-
M	科学研究和技术服务业	-	-
N	水利、环境和公共设施管理业	-	-
O	居民服务、修理和其他服务业	-	-
P	教育	-	-
Q	卫生和社会工作	-	-
R	文化、体育和娱乐业	-	-
S	综合	-	-
	合计	6,627,866.31	4.68

5.2.2 报告期末按行业分类的港股通投资股票投资组合

注：本基金本报告期末通过港股通交易机制投资港股。

5.3 报告期末按公允价值占基金资产净值比例大小排序的前十名股票投资明细

序号	股票代码	股票名称	数量（股）	公允价值（元）	占基金资产净值比例（%）
1	603589	口子窖	50,030	2,158,794.50	1.53
2	601939	建设银行	100,000	775,000.00	0.55
3	000596	古井贡酒	12,000	704,160.00	0.50
4	601398	工商银行	100,000	609,000.00	0.43
5	000568	泸州老窖	10,000	567,500.00	0.40
6	601877	正泰电器	20,000	526,600.00	0.37
7	000002	万科A	15,000	499,350.00	0.35
8	600519	贵州茅台	700	478,534.00	0.34
9	603808	歌力思	9,977	204,827.81	0.14
10	600029	南方航空	10,000	104,100.00	0.07

5.4 报告期末按债券品种分类的债券投资组合

序号	债券品种	公允价值（元）	占基金资产净值比例（%）
1	国家债券	-	-
2	央行票据	-	-

3	金融债券	9,999,000.00	7.07
	其中：政策性金融债	9,999,000.00	7.07
4	企业债券	-	-
5	企业短期融资券	-	-
6	中期票据	-	-
7	可转债（可交换债）	-	-
8	同业存单	115,882,000.00	81.89
9	其他	-	-
10	合计	125,881,000.00	88.96

5.5 报告期末按公允价值占基金资产净值比例大小排序的前五名债券投资明细

序号	债券代码	债券名称	数量（张）	公允价值（元）	占基金资产净值比例（%）
1	111712216	17 北京银行 CD216	200,000	19,124,000.00	13.52
2	111714268	17 江苏银行 CD268	200,000	19,116,000.00	13.51
3	111785310	17 杭州银行 CD194	200,000	19,106,000.00	13.50
4	170211	17 国开 11	100,000	9,999,000.00	7.07
5	111891360	18 宁波银行 CD018	100,000	9,886,000.00	6.99

5.6 报告期末按公允价值占基金资产净值比例大小排序的前十名资产支持证券投资明细

注：本基金本报告期末未持有资产支持证券。

5.7 报告期末按公允价值占基金资产净值比例大小排序的前五名贵金属投资明细

注：本基金本报告期末未持有贵金属。

5.8 报告期末按公允价值占基金资产净值比例大小排序的前五名权证投资明细

注：本基金本报告期末未持有权证。

5.9 报告期末本基金投资的股指期货交易情况说明

5.9.1 报告期末本基金投资的股指期货持仓和损益明细

注：本基金本报告期末未投资股指期货。

5.9.2 本基金投资股指期货的投资政策

注：本基金本报告期末未投资股指期货。

5.10 报告期末本基金投资的国债期货交易情况说明

5.10.1 本期国债期货投资政策

注：本基金本报告期末未投资国债期货。

5.10.2 报告期末本基金投资的国债期货持仓和损益明细

注：本基金本报告期末未投资国债期货。

5.10.3 本期国债期货投资评价

注：本基金本报告期末未投资国债期货。

5.11 投资组合报告附注

5.11.1 报告期内本基金投资的前十名证券的发行主体未出现被监管部门立案调查，或在报告编制日前一年内受到公开谴责、处罚的情形。

5.11.2 报告期内本基金投资的前十名股票中，不存在超出基金合同规定备选股票库的情形。

5.11.3 其他资产构成

序号	名称	金额（元）
1	存出保证金	5,410.67
2	应收证券清算款	-
3	应收股利	-
4	应收利息	2,340,919.59
5	应收申购款	-
6	其他应收款	-
7	待摊费用	-
8	其他	-
9	合计	2,346,330.26

5.11.4 报告期末持有的处于转股期的可转换债券明细

注：本基金本报告期末未持有处于转股期的可转换债券。

5.11.5 报告期末前十名股票中存在流通受限情况的说明

注：本基金本报告期末前十名股票中不存在流通受限情况。

5.11.6 投资组合报告附注的其他文字描述部分

注：由于四舍五入的原因，分项之和与合计项可能存在尾差。

§ 6 开放式基金份额变动

单位：份

项目	长信乐信混合 A	长信乐信混合 C
报告期期初基金份额总额	100,084,786.88	40,314,962.98
报告期期间基金总申购份额	1,589.84	42,659.01
减:报告期期间基金总赎回份额	31,115.57	116,385.78
报告期期间基金拆分变动份额(份额减少以“-”填列)	-	-
报告期期末基金份额总额	100,055,261.15	40,241,236.21

§ 7 基金管理人运用固有资金投资本基金情况

7.1 基金管理人持有本基金份额变动情况

注:本报告期内基金管理人未运用固有资金投资本基金。

7.2 基金管理人运用固有资金投资本基金交易明细

注:本报告期内基金管理人未运用固有资金投资本基金。

§ 8 影响投资者决策的其他重要信息

8.1 报告期内单一投资者持有基金份额比例达到或超过 20%的情况

投资者类别	报告期内持有基金份额变化情况					报告期末持有基金情况	
	序号	持有基金份额比例达到或者超过 20%的时间区间	期初份额	申购份额	赎回份额	持有份额	份额占比
机构	1	2018 年 1 月 1 日至 2018 年 3 月 31 日	40,010,800.00	0.00	0.00	40,010,800.00	28.52%
	2	2018 年 1 月 1 日至 2018 年 3 月 31 日	100,017,000.00	0.00	0.00	100,017,000.00	71.29%
个人	-	-	-	-	-	-	-
产品特有风险							
1、基金净值大幅波动的风险 单一持有基金比例过高的投资者连续大量赎回,可能会影响基金投资的持续性和稳定性,增加变现成本。同时,按照净值计算尾差处理规则可能引起基金份额净值异常上涨或下跌。							

2、赎回申请延期办理的风险

单一持有基金比例过高的投资者大额赎回后可能触发本基金巨额赎回条件，导致同期中小投资者小额赎回面临部分延期办理的情况。

3、基金投资策略难以实现的风险

单一持有基金比例过高的投资者大额赎回后，可能引起基金资产总净值显著降低，从而使基金在投资时受到限制，导致基金投资策略难以实现。

8.2 影响投资者决策的其他重要信息

注：本基金本报告期未发生影响投资者决策的其他重要信息。

§ 9 备查文件目录

9.1 备查文件目录

- 1、中国证监会批准设立基金的文件；
- 2、《长信乐信灵活配置混合型证券投资基金基金合同》；
- 3、《长信乐信灵活配置混合型证券投资基金招募说明书》；
- 4、《长信乐信灵活配置混合型证券投资基金托管协议》；
- 5、报告期内在指定报刊上披露的各种公告的原稿；
- 6、长信基金管理有限责任公司营业执照、公司章程及相关资格批复文件。

9.2 存放地点

基金管理人的办公场所。

9.3 查阅方式

长信基金管理有限责任公司网站：<http://www.cxfund.com.cn>。

长信基金管理有限责任公司

2018 年 4 月 20 日