

华泰柏瑞泰利灵活配置混合型证券投资基金

2018 年第 1 季度报告

2018 年 3 月 31 日

基金管理人：华泰柏瑞基金管理有限公司

基金托管人：中国农业银行股份有限公司

报告送出日期：2018 年 4 月 21 日

§ 1 重要提示

基金管理人的董事会及董事保证本报告所载资料不存在虚假记载、误导性陈述或重大遗漏，并对其内容的真实性、准确性和完整性承担个别及连带责任。

基金托管人中国农业银行股份有限公司根据本基金合同规定，于 2018 年 4 月 20 日复核了本报告中的财务指标、净值表现和投资组合报告等内容，保证复核内容不存在虚假记载、误导性陈述或者重大遗漏。

基金管理人承诺以诚实信用、勤勉尽责的原则管理和运用基金资产，但不保证基金一定盈利。

基金的过往业绩并不代表其未来表现。投资有风险，投资者在作出投资决策前应仔细阅读本基金的招募说明书。

本报告中的财务资料未经审计。

本报告期自 2018 年 1 月 1 日起至 2018 年 3 月 31 日止。

§ 2 基金产品概况

基金简称	华泰柏瑞泰利混合
交易代码	004113
基金运作方式	契约型开放式
基金合同生效日	2017 年 1 月 13 日
报告期末基金份额总额	74,463,618.77 份
投资目标	在有效控制风险和保持资产流动性的前提下，通过积极灵活的合理资产配置，追求超越业绩比较基准的投资回报，力争基金资产的持续稳健增值。
投资策略	本基金在宏观经济分析基础上，结合政策面、市场资金面等情况，在经济周期不同阶段，依据市场不同表现，在大类资产中进行配置，保证整体投资业绩的持续性。本基金将通过研究宏观经济、国家政策等可能影响证券市场的重要因素，对股票、债券和货币资产的风险收益特征进行深入分析，合理预测各类资产的价格变动趋势，确定不同资产类别的投资比例。在此基础上，积极跟踪由于市场短期波动引起的各类资产的价格偏差和风险收益特征的相对变化，动态调整各大类资产之间的投资比例，在保持总体风险水平相对平稳的基础上，获取相对较高的基金投资收益。
业绩比较基准	沪深 300 指数收益率×50%+中债综合指数收益率×50%
风险收益特征	本基金为混合型基金，其预期风险与预期收益高于债券型基金与货币市场基金，低于股票型基

	金。	
基金管理人	华泰柏瑞基金管理有限公司	
基金托管人	中国农业银行股份有限公司	
下属分级基金的基金简称	华泰柏瑞泰利混合 A	华泰柏瑞泰利混合 C
下属分级基金的交易代码	004113	004114
报告期末下属分级基金的份额总额	74,461,394.77 份	2,224.00 份

§ 3 主要财务指标和基金净值表现

3.1 主要财务指标

单位：人民币元

主要财务指标	报告期（2018年1月1日—2018年3月31日）	
	华泰柏瑞泰利混合 A	华泰柏瑞泰利混合 C
1. 本期已实现收益	3,146,746.94	15.26
2. 本期利润	-2,135,700.54	-110.51
3. 加权平均基金份额本期利润	-0.0061	-0.0488
4. 期末基金资产净值	76,112,230.22	2,266.72
5. 期末基金份额净值	1.0222	1.0192

注：1、所述基金业绩指标不包括持有人认购或交易基金的各项费用，计入费用后实际收益水平要低于所列数字。2、本期已实现收益指基金本期利息收入、投资收益、其他收入（不含公允价值变动收益）扣除相关费用后的余额，本期利润为本期已实现收益加上本期公允价值变动收益。

3.2 基金净值表现

3.2.1 本报告期基金份额净值增长率及其与同期业绩比较基准收益率的比较

华泰柏瑞泰利混合 A

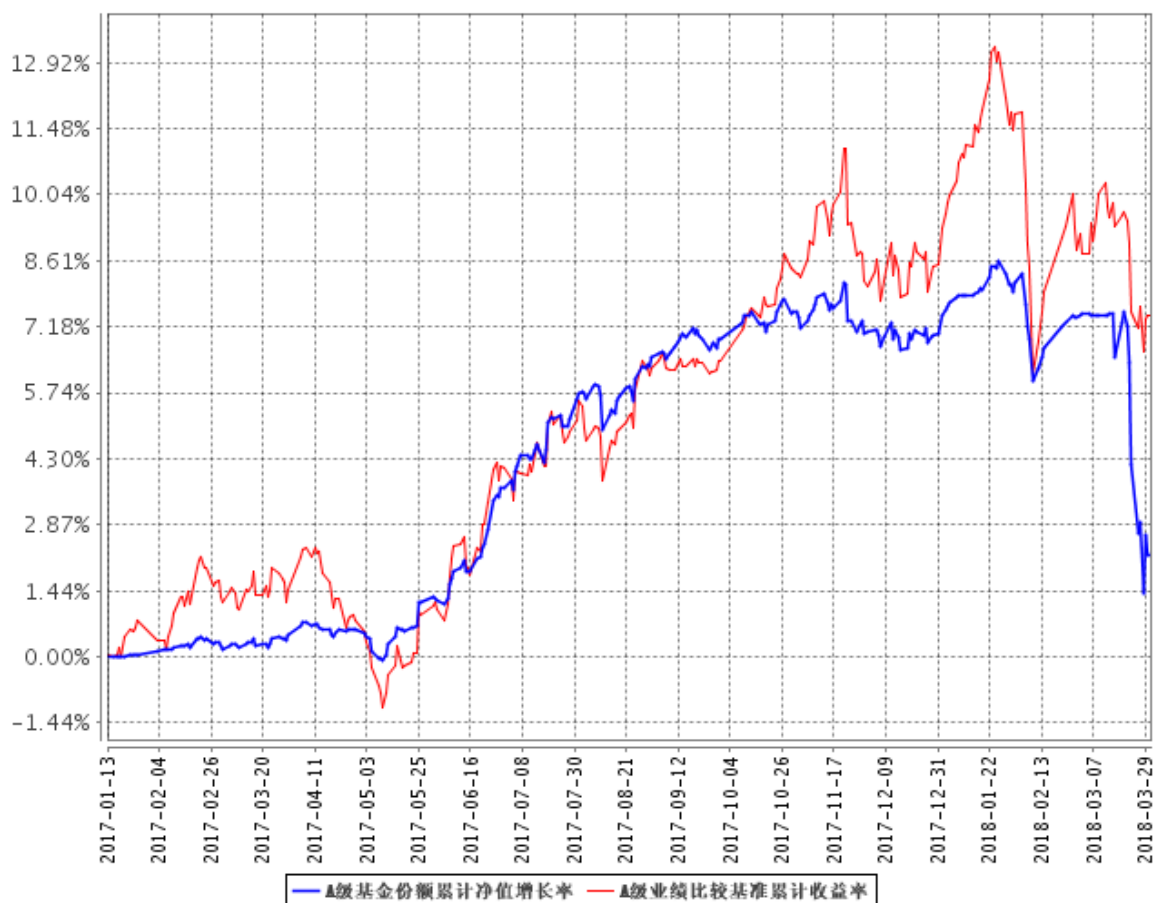
阶段	净值增长率①	净值增长率标准差②	业绩比较基准收益率③	业绩比较基准收益率标准差④	①—③	②—④
过去三个月	-4.49%	0.49%	-0.99%	0.58%	-3.50%	-0.09%

华泰柏瑞泰利混合 C

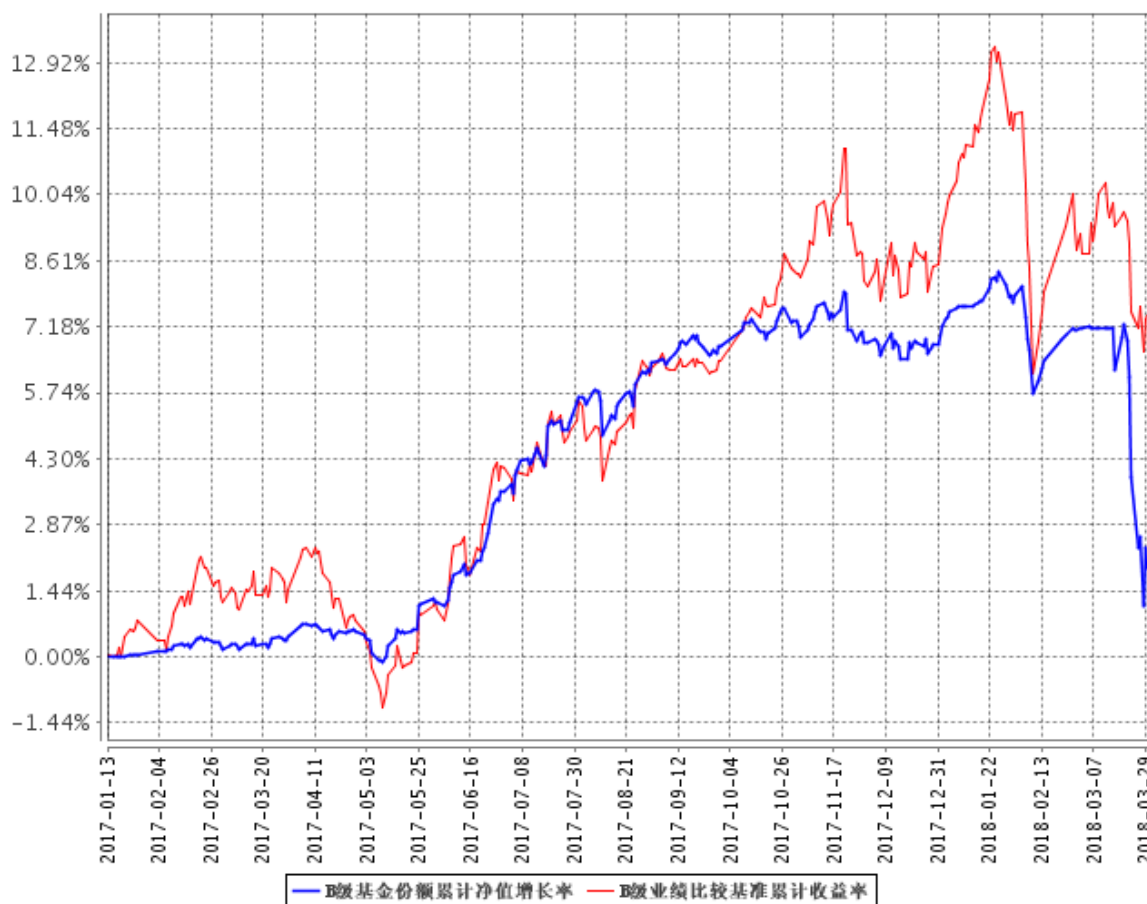
阶段	净值增长率①	净值增长率标准差②	业绩比较基准收益率③	业绩比较基准收益率标准差④	①—③	②—④
过去三个月	-4.56%	0.49%	-0.99%	0.58%	-3.57%	-0.09%

3.2.2 自基金合同生效以来基金累计净值增长率变动及其与同期业绩比较基准收益率变动的比较

A级基金份额累计净值增长率与同期业绩比较基准收益率的历史走势对比图



B级基金份额累计净值增长率与同期业绩比较基准收益率的历史走势对比图



注：1、图示日期为 2017 年 1 月 13 日至 2018 年 3 月 31 日。

2、按基金合同规定，本基金自基金合同生效日起 6 个月内为建仓期，截至报告期末本基金的各项投资比例已达到基金合同投资范围中规定的比例。

§ 4 管理人报告

4.1 基金经理（或基金经理小组）简介

姓名	职务	任本基金的基金经理期限		证券从业年限	说明
		任职日期	离任日期		
罗远航	本基金的基金经理	2017 年 3 月 24 日	-	7 年	清华大学应用经济学硕士。曾任华夏基金管理有限公司交易员、研究员、基金经理。2017 年 1 月加入华泰柏瑞基金管理有限公司，2017 年 3 月起任华泰柏瑞季季红债券型证券投资基金、华泰柏瑞新利灵活配置混合型

					证券投资基金、华泰柏瑞精选回报灵活配置混合型证券投资基金、华泰柏瑞享利灵活配置混合型证券投资基金、华泰柏瑞鼎利灵活配置混合型证券投资基金、华泰柏瑞爱利灵活配置混合型证券投资基金、华泰柏瑞兴利灵活配置混合型证券投资基金、华泰柏瑞泰利灵活配置混合型证券投资基金、华泰柏瑞锦利灵活配置混合型证券投资基金和华泰柏瑞裕利灵活配置混合型证券投资基金的基金经理。
盛豪	量化投资部副总监、本基金的基金经理	2017 年 4 月 13 日	-	10 年	英国剑桥大学数学系硕士。2007 年 10 月至 2010 年 3 月任 Wilshire Associates 量化研究员，2010 年 11 月至 2012 年 8 月任 Goldenberg Hehmeyer Trading Company 交易员。2012 年 9 月加入华泰柏瑞基金管理有限公司，历任量化投资部研究员、基金经理助理。2015 年 1 月起任量化投资部副总监，2015 年 10 月起任华泰柏瑞量化优选灵活配置混合型证券投资基金和华泰柏瑞量化驱动灵活配置混合型证券投资基金的基金经理。2016 年 12 月起任华泰柏瑞行业竞争优势灵活配置混合型证券投资基金的基金经理。2017 年 3 月起任华泰柏瑞国企改革主题灵活配置混合型证券投资基金、华泰柏瑞盛利灵活配置混合型证券投资基金和华泰柏瑞惠利灵活配置混合型证券投资基金的基金经理。2017 年 4 月起任华泰柏瑞泰利灵活配置混合型证券投资基金、华泰柏瑞锦利灵活配置混

					<p>合型证券投资基金、华泰柏瑞裕利灵活配置混合型证券投资基金和华泰柏瑞睿利灵活配置混合型证券投资基金的基金经理。2017 年 6 月起任华泰柏瑞精选回报灵活配置混合型证券投资基金的基金经理。2017 年 9 月起任华泰柏瑞量化阿尔法灵活配置混合型证券投资基金的基金经理。2017 年 12 月起任华泰柏瑞港股通量化灵活配置混合型证券投资基金的基金经理。</p>
杨景涵	本基金的基金经理	2017 年 1 月 13 日	2018 年 3 月 14 日	14 年	<p>中山大学经济学硕士。特许金融分析师 (CFA)，金融风险经理 (FRM)。2004 年至 2006 年于平安资产管理有限公司，任投资分析师；2006 年至 2009 年 9 月于生命人寿保险公司，历任投连投资经理、投资经理、基金投资部负责人。2009 年 10 月加入本公司，任专户投资部投资经理。2014 年 6 月至 2015 年 4 月任研究部总监助理。2015 年 4 月起任华泰柏瑞新利灵活配置混合型证券投资基金的基金经理。2015 年 5 月至 2017 年 12 月任华泰柏瑞惠利灵活配置混合型证券投资基金的基金经理。2016 年 8 月至 2017 年 12 月任华泰柏瑞精选回报灵活配置混合型证券投资基金的基金经理。2016 年 9 月起任华泰柏瑞爱利灵活配置混合型证券投资基金和华泰柏瑞多策略灵活配置混合型证券投资基金的基金经理。2016 年 11 月至 2017 年 12 月任华泰柏瑞睿利灵活配置混合型证券投资基金的基金经理。2016 年 12 月起任华泰柏瑞鼎利灵</p>

				<p>活配置混合型证券投资基金、华泰柏瑞享利灵活配置混合型证券投资基金和华泰柏瑞兴利灵活配置混合型证券投资基金的基金经理。2017 年 1 月至 2018 年 3 月任华泰柏瑞泰利灵活配置混合型证券投资基金、华泰柏瑞锦利灵活配置混合型证券投资基金和华泰柏瑞裕利灵活配置混合型证券投资基金的基金经理。2017 年 2 月起任华泰柏瑞价值精选 30 灵活配置混合型证券投资基金和华泰柏嘉利灵活配置混合型证券投资基金的基金经理。2017 年 3 月起任华泰柏瑞盛利灵活配置混合型证券投资基金的基金经理。2017 年 9 月起任华泰柏瑞富利灵活配置混合型证券投资基金的基金经理。2018 年 3 月起任华泰柏瑞新金融地产灵活配置混合型证券投资基金的基金经理。</p>	
柳军	指数投资部总监、本基金的基金经理	2018 年 3 月 14 日	-	17 年	<p>17 年证券(基金)从业经历, 复旦大学财务管理硕士, 2000 年至 2001 年在上海汽车集团财务有限公司从事财务工作, 2001 年至 2004 年任华安基金管理有限公司高级基金核算员, 2004 年 7 月起加入本公司, 历任基金事务部总监、基金经理助理。2009 年 6 月起任华泰柏瑞(原友邦华泰)上证红利交易型开放式指数基金基金经理。2010 年 10 月起任指数投资部副总监。2011 年 1 月起担任上证中小盘 ETF 及华泰柏瑞上证中小盘 ETF 联接基金基金经理。2012 年 5 月起担任华泰柏瑞沪深 300ETF 及华泰柏瑞沪深</p>

					<p>300ETF 联接基金基金经理。2015 年 2 月起任指数投资部总监。2015 年 5 月起任华泰柏瑞中证 500 ETF 及华泰柏瑞中证 500ETF 联接基金的基金经理。2018 年 3 月起任华泰柏瑞泰利灵活配置混合型证券投资基金、华泰柏瑞锦利灵活配置混合型证券投资基金和华泰柏瑞裕利灵活配置混合型证券投资基金的基金经理。</p>
--	--	--	--	--	--

4.2 管理人对报告期内本基金运作合规守信情况的说明

报告期内本基金的运作符合相关法律、法规以及基金合同的约定，不存在损害基金持有人利益的行为。

4.3 公平交易专项说明

4.3.1 公平交易制度的执行情况

报告期内，本基金管理人根据《证券投资基金管理公司公平交易制度指导意见》的要求，通过科学完善的制度及流程，从事前、事中和事后等环节严格控制不同基金之间可能的利益输送。首先投资部和研究部通过规范的决策流程来确保公平对待不同投资组合。其次交易部对投资指令的合规性、有效性及合理性进行独立审核，在交易过程中启用投资交易系统内的公平交易模块，确保公平交易的实施。同时，风险管理部对报告期内的交易进行日常监控和分析评估。

本报告期内，上述公平交易制度总体执行情况良好。

4.3.2 异常交易行为的专项说明

报告期内未发现本基金存在异常交易行为。本报告期内无下列情况：所有投资组合参与的交易所公开竞价同日反向交易成交较少的单边交易量超过该证券当日成交量的 5%

4.4 报告期内基金投资策略和运作分析

本报告期内，全球股票市场波动加大，受美股大幅回调以及贸易战等事件的影响，A 股市场回调压力增大。我们精选了一些大盘股加以配置。

展望 2018 年，我们认为在不发生系统风险的前提下，A 股市场有望取得正收益。

2018 年境外境内的不确定性因素仍然存在。境外面临全球央行进一步收紧流动性对各类资产价格的影响，以及国家之间可能的经济上和政治上的摩擦；境内面临金融去杠杆和监管趋严的影响。但我们认为在不发生系统风险的前提下，A 股市场在经历了 2015 年以来的调整之后，估值趋向合理，向下风险应该有限，全年录得正收益的可能性较大。A 股市场短期受到美股调整市场情绪的影响，可能跟随调整，调整到一定程度之后，我们认为 A 股有可能走出独立行情。其中的一个主要驱动因素是：在债市低迷，房市和境外投资受限，资金成本高企的情况下，大量资金依然缺少更好的投资方向，考虑风险与收益，A 股市场会是一个不错的选择。

4.5 报告期内基金的业绩表现

截至本报告期末，本基金 A 类和 C 类份额净值分别为 1.0222 元和 1.0192 元，分别下跌 4.49% 和 4.56%，同期本基金的业绩比较基准下跌 0.99%。

4.6 报告期内基金持有人数或基金资产净值预警说明

无。

§ 5 投资组合报告

5.1 报告期末基金资产组合情况

序号	项目	金额（元）	占基金总资产的比例（%）
1	权益投资	60,653,760.34	78.75
	其中：股票	60,653,760.34	78.75
2	基金投资	-	-
3	固定收益投资	-	-
	其中：债券	-	-
	资产支持证券	-	-
4	贵金属投资	-	-
5	金融衍生品投资	-	-
6	买入返售金融资产	10,000,000.00	12.98
	其中：买断式回购的买入返售金融资产	-	-
7	银行存款和结算备付金合计	6,242,034.89	8.10
8	其他资产	122,801.81	0.16
9	合计	77,018,597.04	100.00

5.2 报告期末按行业分类的股票投资组合

5.2.1 报告期末按行业分类的境内股票投资组合

代码	行业类别	公允价值（元）	占基金资产净值比例（%）
A	农、林、牧、渔业	-	-
B	采矿业	2,657,539.00	3.49
C	制造业	13,277,681.62	17.44
D	电力、热力、燃气及水生产和供应业	411,264.00	0.54
E	建筑业	3,492,782.00	4.59
F	批发和零售业	-	-
G	交通运输、仓储和邮政业	1,123,872.00	1.48
H	住宿和餐饮业	-	-
I	信息传输、软件和信息技术服务业	686,053.00	0.90
J	金融业	36,265,056.00	47.65
K	房地产业	2,114,876.00	2.78
L	租赁和商务服务业	511,776.72	0.67
M	科学研究和技术服务业	-	-
N	水利、环境和公共设施管理业	-	-
O	居民服务、修理和其他服务业	-	-
P	教育	-	-
Q	卫生和社会工作	-	-
R	文化、体育和娱乐业	112,860.00	0.15
S	综合	-	-
	合计	60,653,760.34	79.69

5.2.2 报告期末按行业分类的港股通投资股票投资组合

注：本基金本报告期末未持有沪港通投资股票。

5.3 报告期末按公允价值占基金资产净值比例大小排序的前十名股票投资明细

序号	股票代码	股票名称	数量（股）	公允价值（元）	占基金资产净值比例（%）
1	601318	中国平安	107,800	7,040,418.00	9.25
2	600519	贵州茅台	6,480	4,429,857.60	5.82
3	600036	招商银行	135,200	3,932,968.00	5.17
4	601398	工商银行	463,900	2,825,151.00	3.71

5	601166	兴业银行	163,400	2,727,146.00	3.58
6	600016	民生银行	309,900	2,476,101.00	3.25
7	600887	伊利股份	79,600	2,267,804.00	2.98
8	601328	交通银行	360,200	2,226,036.00	2.92
9	601988	中国银行	556,900	2,188,617.00	2.88
10	600030	中信证券	115,200	2,140,416.00	2.81

5.4 报告期末按债券品种分类的债券投资组合

注：本基金本报告期末未持有债券。

5.5 报告期末按公允价值占基金资产净值比例大小排序的前五名债券投资明细

注：本基金本报告期末未持有债券。

5.6 报告期末按公允价值占基金资产净值比例大小排序的前十名资产支持证券投资明细

注：本基金本报告期末未持有资产支持证券。

5.7 报告期末按公允价值占基金资产净值比例大小排序的前五名贵金属投资明细

注：本基金本报告期末未持有贵金属。

5.8 报告期末按公允价值占基金资产净值比例大小排序的前五名权证投资明细

注：本基金本报告期末未持有权证。

5.9 报告期末本基金投资的股指期货交易情况说明

5.9.1 报告期末本基金投资的股指期货持仓和损益明细

注：本基金本报告期末未持有股指期货。

5.9.2 本基金投资股指期货的投资政策

注：本基金本报告期末未持有股指期货。

5.10 报告期末本基金投资的国债期货交易情况说明

5.10.1 本期国债期货投资政策

注：本基金本报告期末未持有国债期货。

5.10.2 报告期末本基金投资的国债期货持仓和损益明细

注：本基金本报告期末未持有国债期货。

5.10.3 本期国债期货投资评价

注：本基金本报告期末未持有国债期货。

5.11 投资组合报告附注

5.11.1

报告期内基金投资的前十名证券的发行主体没有被监管部门立案调查的情形，也没有在报告编制日前一年内受到公开谴责、处罚的情形。

5.11.2

基金投资的前十名股票中，没有投资于超出基金合同规定备选股票库之外的情形。

5.11.3 其他资产构成

序号	名称	金额（元）
1	存出保证金	116,846.33
2	应收证券清算款	-
3	应收股利	-
4	应收利息	5,955.48
5	应收申购款	-
6	其他应收款	-
7	待摊费用	-
8	其他	-
9	合计	122,801.81

5.11.4 报告期末持有的处于转股期的可转换债券明细

注：本基金本报告期末未持有处于转股期的可转换债券。

5.11.5 报告期末前十名股票中存在流通受限情况的说明

注：截至本报告期末，本基金前十名股票中不存在流通受限的情况。

§ 6 开放式基金份额变动

单位：份

项目	华泰柏瑞泰利混合 A	华泰柏瑞泰利混合 C
报告期期初基金份额总额	413,646,259.45	1,898.10
报告期期间基金总申购份额	74,459,233.06	465.90
减：报告期期间基金总赎回份额	413,644,097.74	140.00
报告期期间基金拆分变动份额（份额减少以“-”填列）	-	-
报告期期末基金份额总额	74,461,394.77	2,224.00

§ 7 基金管理人运用固有资金投资本基金情况

7.1 基金管理人持有本基金份额变动情况

注：无。

7.2 基金管理人运用固有资金投资本基金交易明细

注：无。

§ 8 影响投资者决策的其他重要信息

8.1 报告期内单一投资者持有基金份额比例达到或超过 20%的情况

投资者类别	报告期内持有基金份额变化情况					报告期末持有基金情况	
	序号	持有基金份额比例达到或者超过 20% 的时间区间	期初份额	申购份额	赎回份额	持有份额	份额占比
机构	1	20180101-20180315	413,644,050.43	0.00	413,644,050.43	0.00	0.00%
个	-	-	-	-	-	-	-

人						
产品特有风险						
<p>本基金报告期内有单一机构持有基金份额超过 20% 的情形。如果这些份额持有比例较大的投资者赎回，可能导致巨额赎回，从而引发流动性风险，可能对基金产生如下影响：（1）延期办理赎回申请或暂停赎回的风险。当发生巨额赎回时，投资者可能面临赎回申请延期办理、延缓支付或暂停赎回的风险。（2）基金净值大幅波动的风险。基金管理人为了应对大额赎回可能短时间内进行资产变现，这将对基金资产净值产生不利影响，同时可能发生大额赎回费用归入基金资产、基金份额净值保留位数四舍五入等问题，这些都可能会造成基金资产净值的较大波动。（3）基金投资目标偏离的风险。单一投资者大额赎回后可能导致基金规模缩小，基金将面临投资银行间债券、交易所债券时交易困难的情形，从而使得实现基金投资目标存在一定的不确定性。（4）基金合同提前终止的风险。如果投资者大额赎回可能导致基金资产规模过小，不能满足存续的条件，基金将根据基金合同的约定面临合同终止清算、转型等风险。本基金管理人将密切关注申赎动向，审慎评估大额申赎对基金持有集中度的影响，同时将完善流动性风险管控机制，最大限度的保护基金份额持有人的合法权益。</p>						

8.2 影响投资者决策的其他重要信息

无。

§ 9 备查文件目录

9.1 备查文件目录

- 1、本基金的中国证监会批准募集文件
- 2、本基金的《基金合同》
- 3、本基金的《招募说明书》
- 4、本基金的《托管协议》
- 5、基金管理人业务资格批件、营业执照
- 6、本基金的公告。

9.2 存放地点

上海市浦东新区民生路 1199 弄证大五道口广场 1 号楼 17 层

9.3 查阅方式

投资者可在营业时间免费查阅，也可按工本费购买复印件。投资者对本报告如有疑问，可咨询基金管理人华泰柏瑞基金管理有限公司。客户服务热线：400-888-0001（免长途费）021-3878

4638 公司网址: www.huatai-pb.com

华泰柏瑞基金管理有限公司

2018 年 4 月 21 日