

# 嘉实增长开放式证券投资基金 2018 年第 1 季度报告

2018 年 3 月 31 日

基金管理人：嘉实基金管理有限公司

基金托管人：中国银行股份有限公司

报告送出日期：2018 年 4 月 21 日

## § 1 重要提示

基金管理人的董事会及董事保证本报告所载资料不存在虚假记载、误导性陈述或重大遗漏，并对其内容的真实性、准确性和完整性承担个别及连带责任。

基金托管人中国银行股份有限公司根据本基金合同规定，于 2018 年 4 月 18 日复核了本报告中的财务指标、净值表现和投资组合报告等内容，保证复核内容不存在虚假记载、误导性陈述或者重大遗漏。

基金管理人承诺以诚实信用、勤勉尽责的原则管理和运用基金资产，但不保证基金一定盈利。

基金的过往业绩并不代表其未来表现。投资有风险，投资者在作出投资决策前应仔细阅读本基金的招募说明书。

本基金为嘉实理财通系列证券投资基金之一，嘉实理财通系列证券投资基金由具有不同市场定位的三只基金构成，包括相互独立的嘉实增长证券投资基金、嘉实稳健证券投资基金和嘉实债券证券投资基金。每只基金均为契约型开放式，适用一个基金合同和招募说明书。

本报告期中的财务资料未经审计。

本报告期自 2018 年 1 月 1 日起至 2018 年 3 月 31 日止。

## § 2 基金产品概况

基金简称	嘉实增长混合
基金主代码	070002
基金运作方式	契约型开放式
基金合同生效日	2003 年 7 月 9 日
报告期末基金份额总额	216,480,305.41 份
投资目标	投资于具有高速成长潜力的中小企业上市公司，以获取未来资本增值的机会，并谋求基金资产的中长期稳定增值，同时通过分散投资提高基金资产的流动性。
投资策略	从公司基本面分析入手挑选具有成长潜力的股票，重点投资于预期利润或收入具有良好增长潜力的成长型上市公司的股票。投资组合比例范围为股票 40%-75%、债券 20%-55%、现金 5%左右。
业绩比较基准	60%*巨潮 500(小盘)指数收益率+40%*中债总指数收益率。
风险收益特征	本基金属于中高风险证券投资基金，长期系统性风险控制目标为基金份额净值相对于基金业绩基准的 $\beta$ 值保持在 0.5 至 0.8 之间。
基金管理人	嘉实基金管理有限公司
基金托管人	中国银行股份有限公司

## § 3 主要财务指标和基金净值表现

### 3.1 主要财务指标

单位：人民币元

主要财务指标	报告期(2018年1月1日 - 2018年3月31日)
1. 本期已实现收益	-19,296,197.87
2. 本期利润	-573,721.07
3. 加权平均基金份额本期利润	-0.0026
4. 期末基金资产净值	2,061,266,741.98
5. 期末基金份额净值	9.522

注：（1）本期已实现收益指基金本期利息收入、投资收益、其他收入（不含公允价值变动收益）扣除相关费用后的余额，本期利润为本期已实现收益加上本期公允价值变动收益。（2）上述基金业绩指标不包括持有人认购或交易基金的各项费用，计入费用后实际收益水平要低于所列数字。

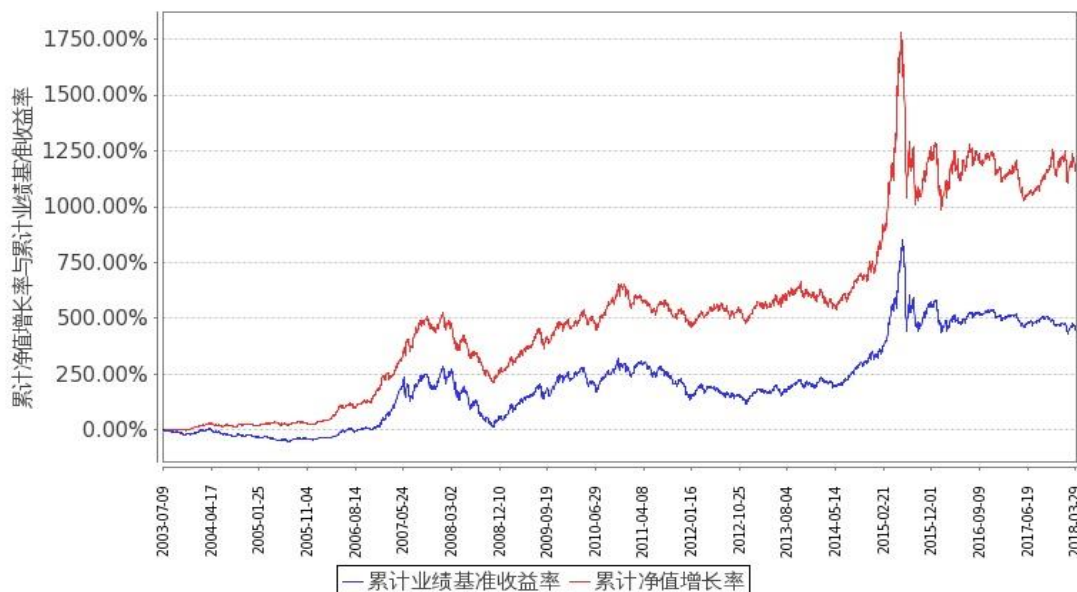
### 3.2 基金净值表现

#### 3.2.1 本报告期基金份额净值增长率及其与同期业绩比较基准收益率的比较

阶段	净值增长率 ①	净值增长率 标准差 ②	业绩比较基 准收益率③	业绩比较 基准收益 率标准差 ④	①—③	②—④
过去三个月	-0.10%	1.24%	-0.31%	0.86%	0.21%	0.38%

#### 3.2.2 自基金合同生效以来基金累计净值增长率变动及其与同期业绩比较基准收益率变动的比较

嘉实增长混合累计净值增长率与同期业绩比较基准收益率的历史走势对比图



图：嘉实增长混合份额累计净值增长率与同期业绩比较基准收益率的历史走势对比图

(2003 年 7 月 9 日至 2018 年 3 月 31 日)

注：按基金合同规定，本基金自基金合同生效日起 6 个月内为建仓期。建仓期结束时本基金各项资产配置比例符合基金合同第三部分（四（一）投资范围和（四）各基金投资组合比例限制）的规定：（1）投资于股票、债券的比例不低于基金资产总值的 80%；（2）持有一家公司的股票，不得超过基金资产净值的 10%；（3）本基金与由基金管理人管理的其他基金持有一家公司发行的证券，不得超过该证券的 10%；（4）投资于国债的比例不低于基金资产净值的 20%；（5）本基金的股票资产中至少有 80%属于本基金名称所显示的投资内容；（6）法律法规或监管部门对上述比例限制另有规定的，从其规定。

## § 4 管理人报告

### 4.1 基金经理（或基金经理小组）简介

姓名	职务	任本基金的基金经理期限		证券从业年限	说明
		任职日期	离任日期		
季文华	本基金、嘉实优化红利混合、嘉实新兴产业股票基金经理	2017 年 11 月 18 日		7 年	曾任兴业证券证券研究分析师。2012 年加入嘉实基金管理有限公司，任研究部研究员一职。

注：（1）任职日期、离任日期指公司作出决定后公告之日；（2）证券从业的含义遵从行业协会《证券业从业人员资格管理办法》的相关规定。

### 4.2 管理人对报告期内基金运作合规守信情况的说明

报告期内，本基金管理人严格遵循了《证券法》、《证券投资基金法》及其各项配套法规、《嘉实理财通系列证券投资基金暨嘉实增长证券投资基金、嘉实稳健证券投资基金和嘉实债券证券投资基金基金合同》和其他相关法律法规的规定，本着诚实信用、勤勉尽责的原则管理和运用基金资产，在严格控制风险的基础上，为基金份额持有人谋求最大利益。本基金运作管理符合有关法律法规和基金合同的规定和约定，无损害基金份额持有人利益的行为。

### 4.3 公平交易专项说明

#### 4.3.1 公平交易制度的执行情况

报告期内，基金管理人严格执行证监会《证券投资基金管理公司公平交易制度指导意见》和公司内部公平交易制度，各投资组合按投资管理制度和流程独立决策，并在获得投资信息、投资

建议和实施投资决策方面享有公平的机会；通过完善交易范围内各类交易的公平交易执行细则、严格的流程控制、持续的技术改进，确保公平交易原则的实现；通过 IT 系统和人工监控等方式进行日常监控，公平对待旗下管理的所有投资组合。

#### 4.3.2 异常交易行为的专项说明

报告期内，公司旗下所有投资组合参与交易所公开竞价交易中，同日反向交易成交较少的单边交易量超过该证券当日成交量的 5%的，合计 2 次，均为旗下组合被动跟踪标的指数需要，与其他组合发生反向交易，不存在利益输送行为。

#### 4.4 报告期内基金投资策略和运作分析

我们对中国市场的中长期表现更加积极，未来出现牛市行情的基础正在巩固。在经济保持平稳的情况下，一方面场内资金活跃度增加，海外、机构资金不断入市的趋势将持续，流动性在金融监管平稳推进的情况下不会对市场造成明显抑制；另一方面，目前市场整体、尤其是大市值蓝筹板块的估值水平并不高，市场整体盈利水平的平稳增长将逐步推升指数水平。市场环境、供需以及海外投资者“北上”等因素对市场结构性的影响在去年已经有很大程度的体现。A 股纳入 MSCI 指数将对资本市场产生深远的影响，真正的价值投资会迎来春天。

从投资策略来看，近期通胀由于季节性因素冲高后将快速回落，广义信用增速低位徘徊，工业品产销状况和节后复工进度存在迟滞，海外贸易风险加剧，预计宏观经济数据难以超预期增长，呈现逐步温和走低态势。政策层面持续加大对创新主旋律的强调，引导市场提升对拥有扎实成长潜力的优质企业的重视。基本面驱动的行将更为持续，高质量且具备优异成长能力的优质公司在今年的市场环境下会有更为突出的表现。

回顾本组合的运作，我们的策略积极寻找结构性机会。至上而下两条主线：消费和成长。中国拥有最大的中产阶级阶层，拥有巨大的消费市场，消费对 GDP 的贡献不断提升。消费升级是一个大的趋势，消费领域会有很好的投资机会，我们在消费领域重点配置了食品饮料、家电、医疗保健等细分行业；今年以来，流动性相对改善，国债利率有所回落，成长股经历了两年的调整，流动性边际放松有利于成长股的行情。在成长股领域，我们重点配置了医疗服务、电子、传媒和计算机等细分领域。

#### 4.5 报告期内基金的业绩表现

截至本报告期末本基金份额净值为 9.522 元；本报告期基金份额净值增长率为-0.10%，业绩比较基准收益率为-0.31%。

#### 4.6 报告期内基金持有人数或基金资产净值预警说明

无。

## § 5 投资组合报告

### 5.1 报告期末基金资产组合情况

序号	项目	金额（元）	占基金总资产的比例（%）
1	权益投资	1,477,177,986.99	70.99
	其中：股票	1,477,177,986.99	70.99
2	基金投资	-	-
3	固定收益投资	483,064,373.40	23.22
	其中：债券	483,064,373.40	23.22
	资产支持证 券	-	-
4	贵金属投资	-	-
5	金融衍生品投资	-	-
6	买入返售金融资产	-	-
	其中：买断式回购 的买入返售金融资 产	-	-
7	银行存款和结算备 付金合计	101,688,321.97	4.89
8	其他资产	18,772,895.10	0.90
9	合计	2,080,703,577.46	100.00

### 5.2 报告期末按行业分类的股票投资组合

代码	行业类别	公允价值（元）	占基金资产净值比例（%）
A	农、林、牧、渔业	-	-
B	采矿业	-	-
C	制造业	1,185,694,857.44	57.52
D	电力、热力、燃气 及水生产和供应业	-	-
E	建筑业	-	-
F	批发和零售业	26,402.87	0.00
G	交通运输、仓储和 邮政业	36,659.62	0.00
H	住宿和餐饮业	-	-
I	信息传输、软件和 信息技术服务业	43,043,175.96	2.09
J	金融业	-	-
K	房地产业	-	-
L	租赁和商务服务业	-	-
M	科学研究和技术服 务业	-	-

N	水利、环境和公共设施管理业	-	-
O	居民服务、修理和其他服务业	-	-
P	教育	-	-
Q	卫生和社会工作	140,087,167.68	6.80
R	文化、体育和娱乐业	108,289,723.42	5.25
S	综合	-	-
	合计	1,477,177,986.99	71.66

### 5.3 报告期末按公允价值占基金资产净值比例大小排序的前十名股票投资明细

序号	股票代码	股票名称	数量(股)	公允价值(元)	占基金资产净值比例(%)
1	000661	长春高新	824,490	151,359,874.20	7.34
2	300567	精测电子	845,816	130,340,245.60	6.32
3	002236	大华股份	4,191,636	107,389,714.32	5.21
4	600763	通策医疗	2,167,902	89,534,352.60	4.34
5	002773	康弘药业	1,199,442	71,774,609.28	3.48
6	002415	海康威视	1,562,699	64,539,468.70	3.13
7	600062	华润双鹤	2,674,740	63,953,033.40	3.10
8	600809	山西汾酒	1,083,333	59,550,815.01	2.89
9	600872	中炬高新	2,493,400	58,520,098.00	2.84
10	002343	慈文传媒	1,411,611	58,186,605.42	2.82

### 5.4 报告期末按债券品种分类的债券投资组合

序号	债券品种	公允价值(元)	占基金资产净值比例(%)
1	国家债券	4,830,502.40	0.23
2	央行票据	-	-
3	金融债券	478,233,871.00	23.20
	其中：政策性金融债	478,233,871.00	23.20
4	企业债券	-	-
5	企业短期融资券	-	-
6	中期票据	-	-
7	可转债(可交换债)	-	-
8	同业存单	-	-
9	其他	-	-
10	合计	483,064,373.40	23.44

### 5.5 报告期末按公允价值占基金资产净值比例大小排序的前五名债券投资明细

序号	债券代码	债券名称	数量(张)	公允价值(元)	占基金资产净值比例(%)
1	150207	15 国开 07	2,300,000	230,000,000.00	11.16

2	170311	17 进出 11	1,200,000	119,976,000.00	5.82
3	170211	17 国开 11	500,000	49,995,000.00	2.43
4	170308	17 进出 08	300,000	30,033,000.00	1.46
5	170408	17 农发 08	200,000	20,000,000.00	0.97

## 5.6 报告期末按公允价值占基金资产净值比例大小排序的前十名资产支持证券投资 明细

报告期末，本基金未持有资产支持证券。

## 5.7 报告期末按公允价值占基金资产净值比例大小排序的前五名贵金属投资明细

报告期末，本基金未持有贵金属投资。

## 5.8 报告期末按公允价值占基金资产净值比例大小排序的前五名权证投资明细

报告期末，本基金未持有权证。

## 5.9 报告期末本基金投资的股指期货交易情况说明

报告期内，本基金未参与股指期货交易。

## 5.10 报告期末本基金投资的国债期货交易情况说明

报告期内，本基金未参与国债期货交易。

## 5.11 投资组合报告附注

### 5.11.1

报告期内本基金投资的前十名证券的发行主体未被监管部门立案调查，在本报告编制日前一年内本基金投资的前十名证券的发行主体未受到公开谴责、处罚。

### 5.11.2

本基金投资的前十名股票中，没有超出基金合同规定的备选股票库之外的股票。

### 5.11.3 其他资产构成

序号	名称	金额（元）
1	存出保证金	492,914.34
2	应收证券清算款	3,662,097.04
3	应收股利	-
4	应收利息	14,483,606.89
5	应收申购款	134,276.83
6	其他应收款	-
7	待摊费用	-
8	其他	-



9	合计	18,772,895.10
---	----	---------------

#### 5.11.4 报告期末持有的处于转股期的可转换债券明细

报告期末，本基金未持有处于转股期的可转换债券。

#### 5.11.5 报告期末前十名股票中存在流通受限情况的说明

报告期末，本基金前十名股票中不存在流通受限情况。

### § 6 开放式基金份额变动

单位：份

报告期期初基金份额总额	230,677,908.58
报告期期间基金总申购份额	5,502,064.94
减：报告期期间基金总赎回份额	19,699,668.11
报告期期间基金拆分变动份额（份额减少以“-”填列）	-
报告期期末基金份额总额	216,480,305.41

注：报告期期间基金总申购份额含红利再投、转换入份额，总赎回份额含转换出份额。

### § 7 基金管理人运用固有资金投资本基金情况

#### 7.1 基金管理人持有本基金份额变动情况

报告期内，基金管理人未运用固有资金申购、赎回或者买卖本基金的基金份额。

#### 7.2 基金管理人运用固有资金投资本基金交易明细

报告期内，基金管理人未运用固有资金申购、赎回或者买卖本基金的基金份额。

### § 8 备查文件目录

#### 8.1 备查文件目录

(1) 中国证监会批准嘉实理财通系列开放式证券投资基金设立的文件；(2) 《嘉实理财通系列开放式证券投资基金暨嘉实增长证券投资基金、嘉实稳健证券投资基金和嘉实债券证券投资基金基金合同》；

(3) 《嘉实理财通系列开放式证券投资基金暨嘉实增长证券投资基金、嘉实稳健证券投资基金和嘉实债券证券投资基金招募说明书》；

(4) 《嘉实理财通系列开放式证券投资基金暨嘉实增长证券投资基金、嘉实稳健证券投资基金和嘉实债券证券投资基金托管协议》；

(5) 基金管理人业务资格批件、营业执照；

(6) 报告期内嘉实增长开放式证券投资基金公告的各项原稿。

## 8.2 存放地点

北京市建国门北大街 8 号华润大厦 8 层嘉实基金管理有限公司

## 8.3 查阅方式

(1) 书面查询：查阅时间为每工作日 8:30-11:30, 13:00-17:30。投资者可免费查阅，也可按工本费购买复印件。

(2) 网站查询：基金管理人网址：<http://www.jsfund.cn>

投资者对本报告如有疑问，可咨询本基金管理人嘉实基金管理有限公司，咨询电话 400-600-8800，或发电子邮件，E-mail:service@jsfund.cn。

嘉实基金管理有限公司

2018 年 4 月 21 日