

中银证券聚瑞混合型证券投资基金 2018 年第 1 季度报告

2018 年 3 月 31 日

基金管理人：中银国际证券股份有限公司

基金托管人：上海浦东发展银行股份有限公司

报告送出日期：2018 年 4 月 23 日

§ 1 重要提示

基金管理人的董事会、董事保证本报告所载资料不存在虚假记载、误导性陈述或重大遗漏，并对其内容的真实性、准确性和完整性承担个别及连带的法律责任。

基金托管人上海浦东发展银行股份有限公司根据本基金合同规定，于 2018 年 4 月 20 日复核了本报告中的财务指标、净值表现和投资组合报告等内容，保证复核内容不存在虚假记载、误导性陈述或者重大遗漏。

基金管理人承诺以诚实信用、勤勉尽责的原则管理和运用基金资产，但不保证基金一定盈利。

基金的过往业绩并不代表其未来表现。投资有风险，投资者在作出投资决策前应仔细阅读本基金的招募说明书及其更新。

本报告中财务资料未经审计。

本报告期自 2018 年 1 月 1 日起至 2018 年 3 月 31 日止。

§ 2 基金产品概况

基金简称	中银证券聚瑞混合
交易代码	004913
基金运作方式	契约型、开放式
基金合同生效日	2017 年 11 月 29 日
报告期末基金份额总额	109,434,880.21 份
投资目标	在严格控制风险的前提下，通过积极挖掘市场投资机会，追求超越业绩比较基准的投资回报，力争实现基金资产的长期稳健增值。
投资策略	本基金通过资产配置策略、股票投资策略、债券投资策略、可转换债券投资策略、中小企业私募债投资策略、资产支持证券投资策略、权证投资策略、股指期货投资策略，以实现基金资产的稳健增值。
业绩比较基准	中证 800 指数收益率*25%+中债综合全价指数收益率*70%+同期银行活期存款利率(税后)*5%
风险收益特征	本基金是混合型基金，其预期收益及风险水平高于货币市场基金和债券型基金，低于股票型基金。
基金管理人	中银国际证券股份有限公司
基金托管人	上海浦东发展银行股份有限公司

下属分级基金的基金简称	中银证券聚瑞混合 A	中银证券聚瑞混合 C
下属分级基金的交易代码	004913	004914
报告期末下属分级基金的份额总额	101,649,103.37 份	7,785,776.84 份

§ 3 主要财务指标和基金净值表现

3.1 主要财务指标

单位：人民币元

主要财务指标	报告期（2018年1月1日—2018年3月31日）	
	中银证券聚瑞混合 A	中银证券聚瑞混合 C
1. 本期已实现收益	-1,060,794.89	-45,621.44
2. 本期利润	-350,956.01	32,676.36
3. 加权平均基金份额本期利润	-0.0032	0.0020
4. 期末基金资产净值	101,544,677.04	7,769,702.79
5. 期末基金份额净值	0.9990	0.9979

- 注：1、本期已实现收益指基金本期利息收入、投资收益、其他收入（不含公允价值变动收益）扣除相关费用后的余额，本期利润为本期已实现收益加上本期公允价值变动收益；
- 2、所述基金业绩指标不包括持有人认购或交易基金的各项费用，计入费用后实际收益水平要低于所列数字；
- 3、本基金合同于 2017 年 11 月 29 日生效，截至本报告期末基金成立未满一年。

3.2 基金净值表现

3.2.1 本报告期基金份额净值增长率及其与同期业绩比较基准收益率的比较

中银证券聚瑞混合 A

阶段	净值增长率①	净值增长率标准差②	业绩比较基准收益率③	业绩比较基准收益率标准差④	①—③	②—④
过去三个月	-0.42%	0.39%	0.12%	0.29%	-0.54%	0.10%

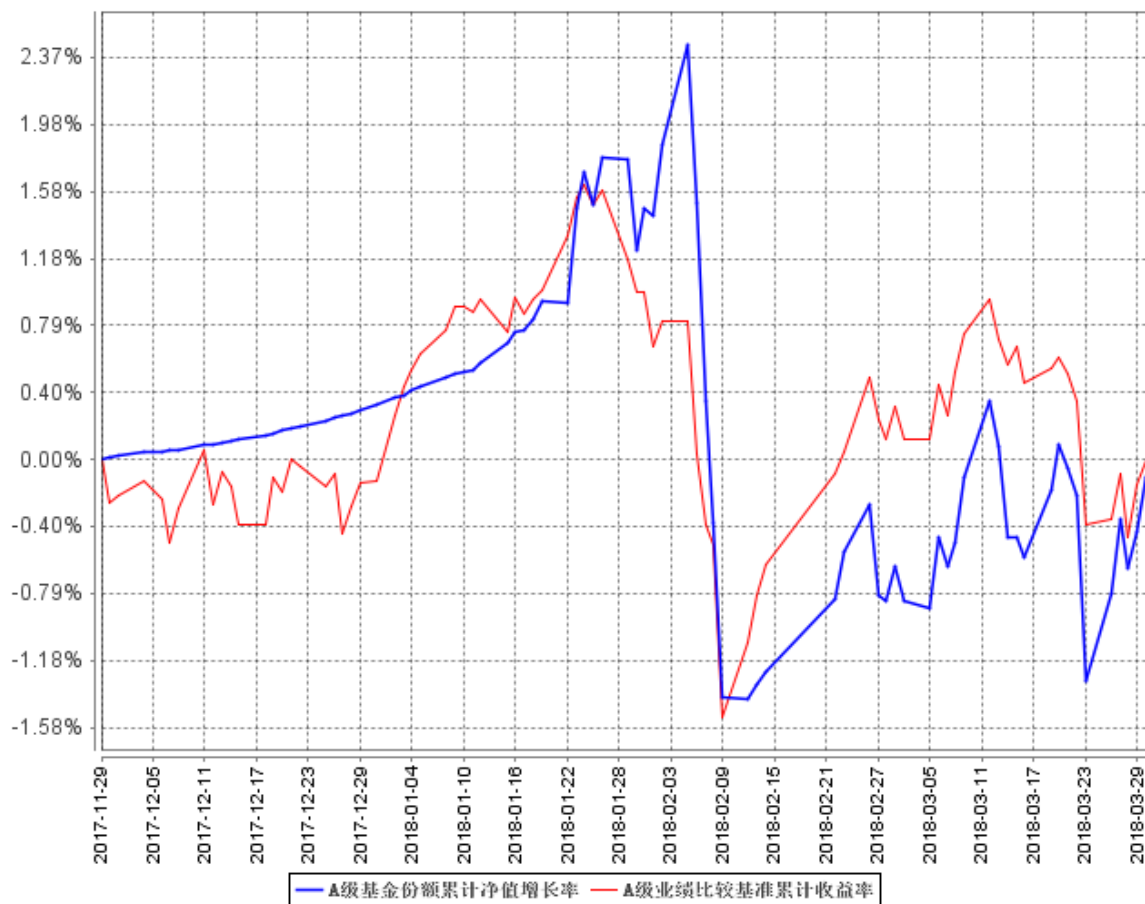
中银证券聚瑞混合 C

阶段	净值增长率①	净值增长率标准差②	业绩比较基准收益率③	业绩比较基准收益率标准差④	①—③	②—④
过去三个月	-0.53%	0.39%	0.12%	0.29%	-0.65%	0.10%

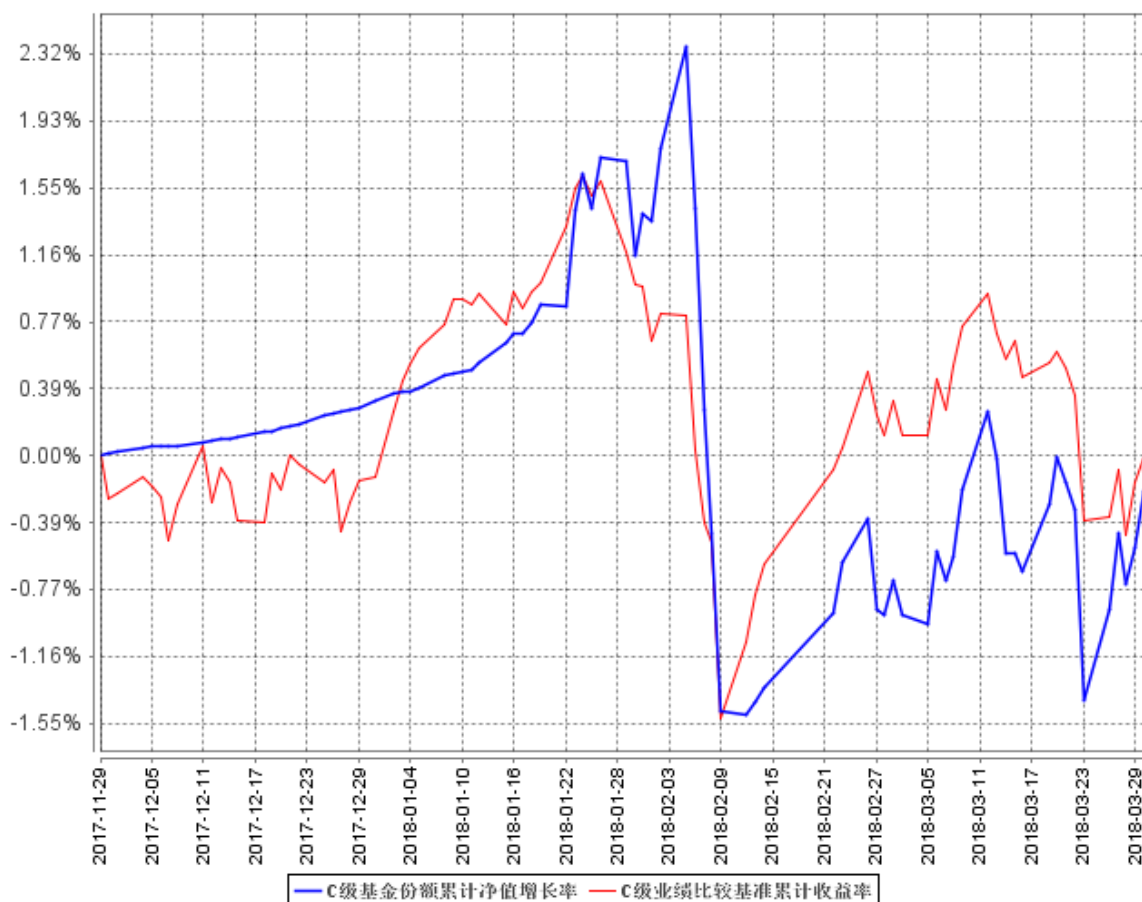
注：本基金成立于 2017 年 11 月 29 日，本基金的业绩比较基准=中证 800 指数收益率*25%+中债综合全价指数收益率*70%+同期银行活期存款利率（税后）*5%。

3.2.2 自基金合同生效以来基金累计净值增长率变动及其与同期业绩比较基准收益率变动的比较

A级基金份额累计净值增长率与同期业绩比较基准收益率的历史走势对比图



C级基金份额累计净值增长率与同期业绩比较基准收益率的历史走势对比图



注：1、本基金合同于 2017 年 11 月 29 日生效，截至报告期末本基金合同生效未满一年；

2、自基金成立日起 6 个月内为建仓期，本报告期处于建仓期。

3.3 其他指标

注：无。

§ 4 管理人报告

4.1 基金经理（或基金经理小组）简介

姓名	职务	任本基金的基金经理期限		证券从业年限	说明
		任职日期	离任日期		
王玉玺	本基金经理	2017 年 11 月 29 日	-	10	王玉玺，硕士研究生，中国国籍，已取得证券、基金从业资格。2006 年 7 月至 2008 年 7 月任职于中国农业银行资金运营部，担任交易员；2008 年 8 月至 2016 年 6 月

				<p>任职于中国农业银行金融市场部，担任交易员、高级交易员；2016 年 6 月加入中银国际证券股份有限公司，现任基金管理部副总经理、中银国际证券中国红债券宝投资主办人。2017 年 1 月起担任中银证券保本 1 号混合型证券投资基金、中银证券安进债券型证券投资基金、中银证券瑞益定期开放灵活配置混合型证券投资基金基金经理、中银证券瑞享定期开放灵活配置混合型证券投资基金基金经理、中银证券安弘债券型证券投资基金基金经理、中银证券瑞丰定期开放灵活配置混合型证券投资基金基金经理、中银证券汇宇定期开放债券型发起式证券投资基金基金经理、中银证券聚瑞混合型证券投资基金基金经理、中银证券祥瑞混合型证券投资基金基金经理、中银证券汇嘉定期开放债券型发起式证券投资基金基金经理、中银证券安誉债券型证券投资基金基金经理。</p>
沈龙	本基金经理	2017 年 11 月 29 日	-	<p>9</p> <p>沈龙先生，伦敦大学玛丽女王学院理学硕士，证券从业经验 9 年，其中权益投资管理经验 8 年，中国国籍，已取得证券、基金从业资格。2006 年 1 月至 2006 年 10 月任职于华为技术有限公司，从事 WCDMA 产品开发与测试。2006 年 10 月至 2008 年 2 月任职于电子资讯系统（上海）有限公司，从事通用汽车（美国）多个应用系统的技术支持与维护。2008 年 2 月至 2015 年 9 月任职于太平养老保险股份有限公司投资管理中心，先后担</p>

					任 TMT 行业研究员、投资经理助理、投资经理。2015 年 9 月加盟中银国际证券基金管理部，现任中银国际证券中国红债券宝投资主办人、中银国际证券中国红基金宝投资主办人、中银证券聚瑞混合型证券投资基金基金经理、中银证券祥瑞混合型证券投资基金基金经理。
陈渭泉	本基金经理	2018 年 1 月 31 日	-	11	陈渭泉先生，硕士研究生，中国国籍，已取得证券、基金从业资格。2004 年 8 月至 2006 年 3 月任职于北京玖方量子科技有限公司，任金融工程研究员；2006 年 3 月至 2008 年 9 月任职于天相投资顾问有限公司，任宏观与固定收益研究员；2008 年 10 月至 2009 年 12 月任职于华泰柏瑞基金管理有限公司，任固定收益研究员；2009 年 12 月至 2017 年 5 月任职于长江养老保险股份有限公司，先后担任宏观固收研究员、投资经理助理、投资经理；2017 年 5 月加入中银国际证券股份有限公司，现任中银证券瑞享定期开放灵活配置混合型证券投资基金基金经理、中银证券汇宇定期开放债券型发起式证券投资基金基金经理、中银证券聚瑞混合型证券投资基金基金经理、中银证券祥瑞混合型证券投资基金基金经理。
白冰洋	本基金经理	2018 年 1 月 13 日	-	8	白冰洋，硕士研究生，中国国籍，已取得证券、基金从业资格。历任台湾群益证券研究员。2012 年加盟中银国际证券股份有限责任公司，历任中银证券保本 1 号混合型证券投资基金基金经理，现任中银国际证券中国红 1

					号投资主办人、中国红基金宝投资主办人、中银证券聚瑞混合型证券投资基金基金经理、中银证券祥瑞混合型证券投资基金基金经理。
--	--	--	--	--	---

注：1、上述任职日期为根据公司确定的聘任日期，离任日期为根据公司确定的解聘日期；首任基金经理的任职日期为基金合同生效日。

2、证券从业的涵义遵从行业协会《证券从业人员资格管理办法》的相关规定。

4.2 管理人对报告期内本基金运作合规守信情况的说明

本报告期内，本基金管理人严格遵守《证券投资基金法》等有关法律法规及基金合同、招募说明书等有关基金法律文件的规定，本着诚实信用、勤勉尽责的原则管理和运用基金资产，在控制风险的前提下，为基金份额持有人谋求最大利益，不存在违法违规或未履行基金合同承诺的情形。

4.3 公平交易专项说明

4.3.1 公平交易制度的执行情况

为了保证公司管理的不同投资组合得到公平对待，保护投资者合法权益，本基金管理人根据《证券投资基金法》、《证券投资基金管理公司管理办法》、《证券投资基金管理公司公平交易制度指导意见》等法律法规，建立了基金管理业务、资产管理业务公平交易管理办法、产品与交易部交易室异常交易监控与报告管理办法等公平交易相关制度体系。公司旗下投资组合严格按照制度的规定，参与股票、债券的一级市场申购、二级市场交易等投资管理活动，主要包括授权、研究分析、投资决策、交易执行、业绩评估等投资管理活动相关环节。研究团队负责提供投资研究支持，投资团队负责投资决策，交易室负责实施交易并实时监控，风险管理部负责事前监督、事中检查和事后稽核，对交易情况进行合理性分析。通过多部门的协作互控，保证了公平交易的可操作、可稽核和可持续。

公司一直严格遵循公平交易相关规章制度，执行严格的公平交易行为。在严格方针指导下，报告期内，未出现任何异常关联交易以及与禁止交易对手间的交易行为。

报告期内，公司对连续四个季度期间内、不同时间窗口下（如：1 日内、3 日内、5 日内）公司管理的不同投资组合同向交易开展交易价差分析。分析结果表明，本报告期内公司对各投资组合公平对待，不存在利益输送的行为。

4.3.2 异常交易行为的专项说明

本报告期内，公司旗下所有投资组合参与的交易所公开竞价交易中，未发生同日反向交易成交较少的单边交易量超过该证券当日总成交量 5% 的情况。

本报告期内，未发现本基金有可能导致不公平交易和利益输送的异常交易。

4.4 报告期内基金投资策略和运作分析

2018 年一季度，债券市场表现总体表现良好。年初至 1 月中旬，受资金面紧张以及美联储加息预期的影响，收益率快速上行；1 月中旬至一季度末，受资金面超预期宽松、中美贸易摩擦引致股市大幅波动，市场避险情绪增大、大宗商品价格大幅下行以及金融监管相对平静等诸多因素的影响，债券收益率有较大幅度下行。

报告期内，基金采取了长短期搭配的哑铃型策略，固定收益资产主要以 2-3 年左右的信用债和超短融为主，将久期控制在 1 年以内，一定程度把握了收益率下行带来的资本利得机会。另外，也通过可转债进行了灵活波段操作，阶段性增强了基金收益。

4.5 报告期内基金的业绩表现

截至本报告期末中银证券聚瑞混合 A 基金份额净值为 0.9990 元，本报告期基金份额净值增长率为-0.42%；截至本报告期末中银证券聚瑞混合 C 基金份额净值为 0.9979 元，本报告期基金份额净值增长率为-0.53%；同期业绩比较基准收益率为 0.12%。

4.6 报告期内基金持有人数或基金资产净值预警说明

本基金报告期内不存在基金持有人数低于 200 人或基金资产净值低于 5000 万元的情形。

§ 5 投资组合报告

5.1 报告期末基金资产组合情况

序号	项目	金额（元）	占基金总资产的比例（%）
1	权益投资	27,348,559.27	23.74
	其中：股票	27,348,559.27	23.74
2	基金投资	-	-
3	固定收益投资	74,529,799.90	64.70
	其中：债券	74,529,799.90	64.70
	资产支持证券	-	-
4	贵金属投资	-	-

5	金融衍生品投资	-	-
6	买入返售金融资产	10,000,000.00	8.68
	其中：买断式回购的买入返售金融资产	-	-
7	银行存款和结算备付金合计	2,296,677.69	1.99
8	其他资产	1,012,323.71	0.88
9	合计	115,187,360.57	100.00

5.2 报告期末按行业分类的股票投资组合

5.2.1 报告期末按行业分类的境内股票投资组合

代码	行业类别	公允价值（元）	占基金资产净值比例（%）
A	农、林、牧、渔业	-	-
B	采矿业	5,881,286.88	5.38
C	制造业	14,807,472.70	13.55
D	电力、热力、燃气及水生产和供应业	-	-
E	建筑业	-	-
F	批发和零售业	-	-
G	交通运输、仓储和邮政业	-	-
H	住宿和餐饮业	-	-
I	信息传输、软件和信息技术服务业	1,905,919.92	1.74
J	金融业	4,753,879.77	4.35
K	房地产业	-	-
L	租赁和商务服务业	-	-
M	科学研究和技术服务业	-	-
N	水利、环境和公共设施管理业	-	-
O	居民服务、修理和其他服务业	-	-
P	教育	-	-
Q	卫生和社会工作	-	-
R	文化、体育和娱乐业	-	-
S	综合	-	-
	合计	27,348,559.27	25.02

5.2.2 报告期末按行业分类的港股通投资股票投资组合

注：本基金投资范围未包括港股通投资股票，无相关投资政策。

5.3 报告期末按公允价值占基金资产净值比例大小排序的前十名股票投资明细

序号	股票代码	股票名称	数量（股）	公允价值（元）	占基金资产净值比例（%）
1	600028	中国石化	907,606	5,881,286.88	5.38
2	601288	农业银行	682,649	2,669,157.59	2.44
3	600760	中航沈飞	63,000	2,172,240.00	1.99
4	002020	京新药业	156,200	1,724,448.00	1.58
5	300182	捷成股份	155,957	1,646,905.92	1.51
6	002262	恩华药业	106,721	1,566,664.28	1.43
7	600967	内蒙一机	100,600	1,459,706.00	1.34
8	600161	天坛生物	40,560	1,172,589.60	1.07
9	600030	中信证券	61,900	1,150,102.00	1.05
10	601336	新华保险	20,309	934,620.18	0.85

5.4 报告期末按债券品种分类的债券投资组合

序号	债券品种	公允价值（元）	占基金资产净值比例（%）
1	国家债券	5,464,238.80	5.00
2	央行票据	-	-
3	金融债券	299,910.00	0.27
	其中：政策性金融债	299,910.00	0.27
4	企业债券	7,592,852.00	6.95
5	企业短期融资券	50,209,000.00	45.93
6	中期票据	-	-
7	可转债（可交换债）	10,963,799.10	10.03
8	同业存单	-	-
9	其他	-	-
10	合计	74,529,799.90	68.18

5.5 报告期末按公允价值占基金资产净值比例大小排序的前五名债券投资明细

序号	债券代码	债券名称	数量（张）	公允价值（元）	占基金资产净值比例（%）
1	011800052	18 南山集 SCP001	100,000	10,061,000.00	9.20
2	041751022	17 国机汽车 CP001	100,000	10,049,000.00	9.19
3	011800020	18 辽成大 SCP001	100,000	10,043,000.00	9.19
4	011800014	18 常城建 SCP001	100,000	10,032,000.00	9.18

5	011800087	18 苏州高新 SCP001	100,000	10,024,000.00	9.17
---	-----------	-------------------	---------	---------------	------

5.6 报告期末按公允价值占基金资产净值比例大小排序的前十名资产支持证券投资明细

注：本基金本报告期末未持有资产支持证券。

5.7 报告期末按公允价值占基金资产净值比例大小排序的前五名贵金属投资明细

注：本基金本报告期末未持有贵金属投资。

5.8 报告期末按公允价值占基金资产净值比例大小排序的前五名权证投资明细

注：本基金本报告期末未持有权证投资。

5.9 报告期末本基金投资的股指期货交易情况说明

5.9.1 报告期末本基金投资的股指期货持仓和损益明细

注：本基金报告期内未参与股指期货投资。

5.9.2 本基金投资股指期货的投资政策

本基金将根据风险管理的原则，以套期保值为目的，在风险可控的前提下，本着谨慎原则，参与股指期货的投资，以管理投资组合的系统性风险，改善组合的风险收益特性。

5.10 报告期末本基金投资的国债期货交易情况说明

5.10.1 本期国债期货投资政策

本基金投资范围未包括国债期货，无相关投资政策。

5.10.2 报告期末本基金投资的国债期货持仓和损益明细

注：本基金报告期内未参与国债期货投资

5.10.3 本期国债期货投资评价

本基金投资范围未包括国债期货，无相关投资政策。

5.11 投资组合报告附注

5.11.1 申明本基金投资的前十名证券的发行主体本期是否出现被监管部门立案调查，或在报告编制日前一年内受到公开谴责、处罚的情形。如是，还应对相关证券的投资决策程序做出说明

本基金持有的“常熟转债”的发行主体江苏常熟农村商业银行股份有限公司于 2017 年 12 月 15 日收到中国银监会苏州监管分局出具的行政处罚（苏州银监罚决字[2017]11 号），因“通过交易所转标和借通道等方式，规避非标准化债权资产业务监管指标要求”，中国银监会苏州监管分局对其处以 40 万元罚款。

信评团队负责对证券进行信用分析和筛选入池。基金经理通过对宏观经济、货币市场资金面和基金的持仓情况进行分析，决定证券投资的期限、品种和数量，在符合规定的证券池内选择合适的证券进行投资。

5.11.2 申明基金投资的前十名股票是否超出基金合同规定的备选股票库。如是，还应对相关股票的投资决策程序做出说明

本基金投资的前十名股票中，不存在投资于超出基金合同规定备选股票库之外的股票。

5.11.3 其他资产构成

序号	名称	金额（元）
1	存出保证金	37,465.95
2	应收证券清算款	-
3	应收股利	-
4	应收利息	974,818.16
5	应收申购款	39.60
6	其他应收款	-
7	待摊费用	-
8	其他	-
9	合计	1,012,323.71

5.11.4 报告期末持有的处于转股期的可转换债券明细

序号	债券代码	债券名称	公允价值(元)	占基金资产净值比例(%)
1	110033	国贸转债	5,247,351.10	4.80

5.11.5 报告期末前十名股票中存在流通受限情况的说明

注：本基金本报告期末前十名股票中不存在流通受限的股票。

5.11.6 投资组合报告附注的其他文字描述部分

由于四舍五入的原因，分项之和与合计项之间可能存在尾差。

§ 6 开放式基金份额变动

单位：份

项目	中银证券聚瑞混合 A	中银证券聚瑞混合 C
报告期期初基金份额总额	125,555,993.71	125,090,637.52
报告期期间基金总申购份额	284,148.83	439,099.46
减：报告期期间基金总赎回份额	24,191,039.17	117,743,960.14
报告期期间基金拆分变动份额（份额减少以“-”填列）	-	-
报告期期末基金份额总额	101,649,103.37	7,785,776.84

注：总申购份额含红利再投、转换入份额，总赎回份额含转换出份额。

§ 7 基金管理人运用固有资金投资本基金情况

7.1 基金管理人持有本基金份额变动情况

注：本报告期内管理人未持有本基金。

7.2 基金管理人运用固有资金投资本基金交易明细

注：本报告期内基金的管理人未运用固有资金申赎及买卖本基金。

§ 8 影响投资者决策的其他重要信息

8.1 报告期内单一投资者持有基金份额比例达到或超过 20%的情况

注：本基金本报告期内单一投资者持有基金份额比例未有达到或超过 20%的情况。

8.2 影响投资者决策的其他重要信息

无

§ 9 备查文件目录

9.1 备查文件目录

- 1、中国证监会准予本基金募集注册的文件
- 2、基金合同
- 3、托管协议
- 4、法律意见书
- 5、基金管理人业务资格批件和营业执照
- 6、基金托管人业务资格批件和营业执照
- 7、中国证监会要求的其他文件

9.2 存放地点

除第 6 项在基金托管人处外，其余文件均在基金管理人的住所。

9.3 查阅方式

投资者可在营业时间免费查阅，也可按工本费购买复印件。

中银国际证券股份有限公司

2018 年 4 月 23 日