

# 西部利得新富灵活配置混合型证券投资基金

## 2018 年第 1 季度报告

2018 年 3 月 31 日

基金管理人：西部利得基金管理有限公司

基金托管人：中国银河证券股份有限公司

报告送出日期：二〇一八年四月二十三日

## § 1 重要提示

基金管理人的董事会及董事保证本报告所载资料不存在虚假记载、误导性陈述或重大遗漏，并对其内容的真实性、准确性和完整性承担个别及连带责任。

基金托管人中国银河证券股份有限公司根据本基金合同规定，于 2018 年 4 月 20 日复核了本报告中的财务指标、净值表现和投资组合报告等内容，保证复核内容不存在虚假记载、误导性陈述或者重大遗漏。

基金管理人承诺以诚实信用、勤勉尽责的原则管理和运用基金资产，但不保证基金一定盈利。

基金的过往业绩并不代表其未来表现。投资有风险，投资者在作出投资决策前应仔细阅读本基金的招募说明书。

本报告中财务资料未经审计。

本报告期自 2018 年 1 月 1 日起至 3 月 31 日止。

## § 2 基金产品概况

基金简称	西部利得新富混合
场内简称	-
基金主代码	673120
交易代码	673120
前端交易代码	-
后端交易代码	-
基金运作方式	契约型开放式
基金合同生效日	2017 年 6 月 16 日
报告期末基金份额总额	138,042,430.92 份
投资目标	本基金通过构建有效的投资组合，在严格控制风险的前提下，力求获得长期稳定的收益。
投资策略	<p>1、大类资产配置策略</p> <p>本基金采取积极的大类资产配置策略，通过对宏观经济、微观经济运行态势、政策环境、利率走势、证券市场走势及证券市场现阶段的系统性风险以及未来一段时期内各大类资产的风险和预期收益率进行分析评估，实现投资组合动态管理最优化。</p> <p>2、股票投资策略</p> <p>本基金股票资产以 A 股市场基本面良好的上市公司为投资对象，基金经理将基于行业配置的要求，对 A 股市场的股票进行分类和筛选，选择各行业龙头企业和价值被低估的企业作为重点关注对象。对重点公司建立财务模型，预测其未来几年的经营情况和财务状况，在此基础上对公司股票进行估值，以决定是否纳</p>

	<p>入本基金的投资范围。</p> <p>在个股的具体选择策略上，采取自下而上的方式，主要从定量分析、定性分析两个方面对上市公司进行考察，精选个股。并根据市场走势与上市公司基本面的变化，适时调整股票投资组合。</p> <p>3、债券投资策略</p> <p>本基金可投资于国债、金融债、公司债、企业债、可转换债券（含可交换债券）、央行票据、次级债、地方政府债券等债券品种，基金经理通过对收益率、流动性、信用风险和风险溢价等因素的综合评估，合理分配固定收益类证券组合中投资于国债、金融债、企业债、短期金融工具等产品的比例，构造债券组合。</p> <p>4、股指期货投资策略</p> <p>在股指期货投资上，本基金以避险保值和有效管理为目标，在控制风险的前提下，谨慎适当参与股指期货的投资，以管理投资组合的系统性风险，改善组合的风险收益特性。</p> <p>5、资产支持证券投资策略</p> <p>本基金将重点对市场利率、发行条款、支持资产的构成及质量、提前偿还率、风险补偿收益和市场流动性等影响资产支持证券价值的因素进行分析，并辅助采用蒙特卡洛方法等数量化定价模型，评估资产支持证券的相对投资价值并做出相应的投资决策。</p>
业绩比较基准	沪深 300 指数收益率*50%+中证全债指数收益率*50%
风险收益特征	本基金为混合型基金，在通常情况下其预期风险和预期收益高于债券型基金和货币市场基金，但低于股票型基金，属于证券投资基金中等风险水平的投资品种。
基金管理人	西部利得基金管理有限公司
基金托管人	中国银河证券股份有限公司

### § 3 主要财务指标和基金净值表现

#### 3.1 主要财务指标

单位：人民币元

主要财务指标	报告期（2018年1月1日—2018年3月31日）
1. 本期已实现收益	3,055,457.83
2. 本期利润	99,241.51
3. 加权平均基金份额本期利润	0.0005
4. 期末基金资产净值	143,737,903.79

5. 期末基金份额净值	1.041
-------------	-------

注：1. 本期已实现收益指基金本期利息收入、投资收益、其他收入（不含公允价值变动收益）扣除相关费用后的余额，本期利润为本期已实现收益加上本期公允价值变动收益。

2. 所述基金业绩指标不包括持有人认购或交易基金的各项费用，计入费用后实际收益水平要低于所列数字。

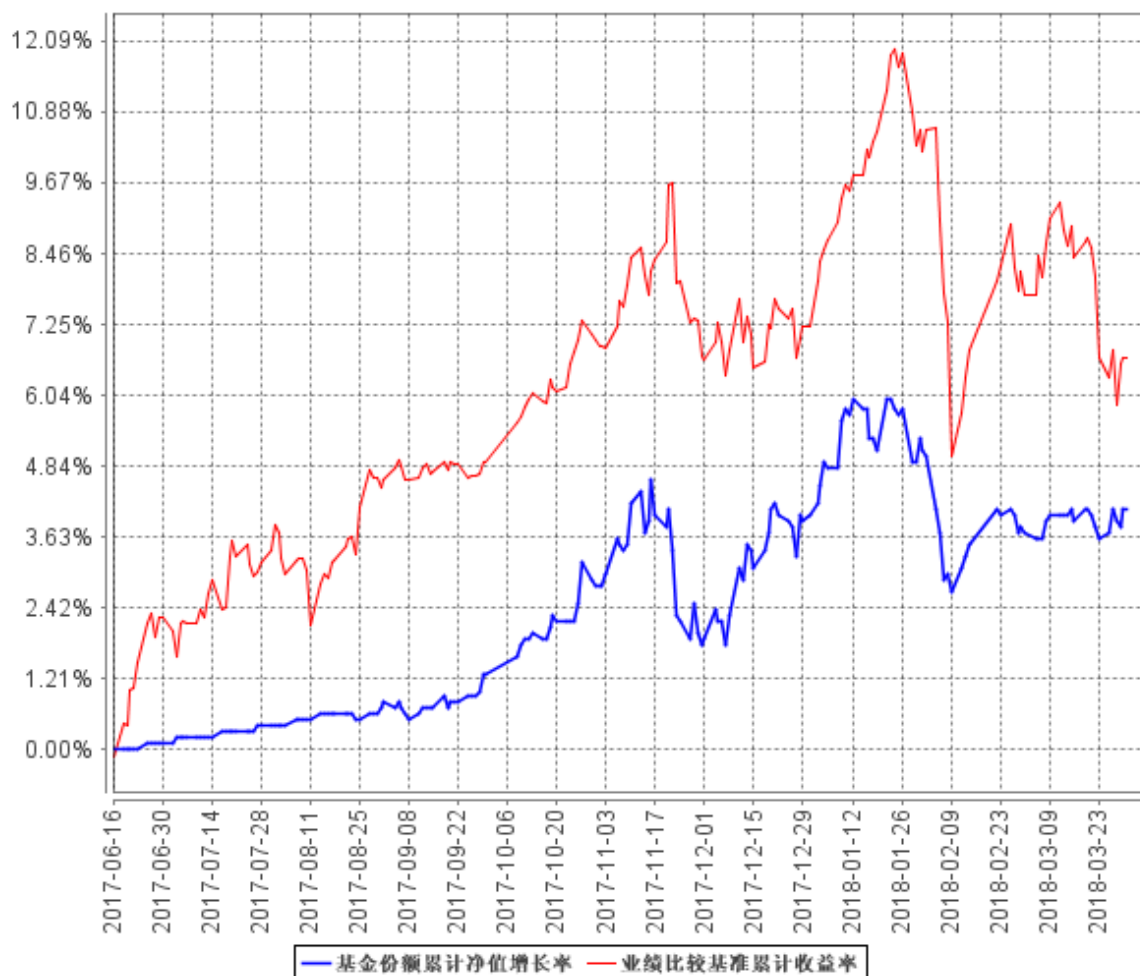
## 3.2 基金净值表现

### 3.2.1 本报告期基金份额净值增长率及其与同期业绩比较基准收益率的比较

阶段	净值增长率 ①	净值增长率 标准差②	业绩比较基 准收益率③	业绩比较基准 收益率标准差 ④	①-③	②-④
过去三个月	0.10%	0.31%	-0.50%	0.59%	0.60%	-0.28%

### 3.2.2 自基金合同生效以来基金累计净值增长率变动及其与同期业绩比较基准收益率变动的比较

基金份额累计净值增长率与同期业绩比较基准收益率的历史走势对比图



## § 4 管理人报告

### 4.1 基金经理（或基金经理小组）简介

姓名	职务	任本基金的基金经理期限		证券从业年限	说明
		任职日期	离任日期		
张维文	本基金基金经理	2017年6月16日	-	九年	上海财经大学金融学硕士；曾任交银施罗德基金管理有限公司信用分析师、国民信托有限公司研究部固定收益研究员。2013年11月加入本公司，

					具有基金从业资格， 中国国籍。
--	--	--	--	--	--------------------

注：1. 任职日期和离任日期一般情况下指公司作出决定之日；若该基金经理自基金合同生效日起即任职，则任职日期为基金合同生效日。

2. 证券从业的含义遵从行业协会《证券业从业人员资格管理办法》的相关规定。

## 4.2 管理人对报告期内本基金运作合规守信情况的说明

本报告期内，本基金管理人严格遵循了《中华人民共和国证券法》、《中华人民共和国证券投资基金法》、本基金《基金合同》等法律文件和其他相关法律法规的规定，本着诚实信用、勤勉尽责的原则管理和运用基金资产，在严格控制风险的基础上，力争为基金份额持有人谋求最大利益。本报告期内本基金运作管理符合有关法律法规和基金合同的规定，无损害基金份额持有人利益的行为。

## 4.3 公平交易专项说明

### 4.3.1 公平交易制度的执行情况

对于场内交易，本基金管理人按照时间优先、价格优先的原则，对满足限价条件且对同一证券有相同交易需求的基金，采用了系统中的公平交易模块进行操作，实现了公平交易；对于场外交易，本基金管理人按照公司制度和流程执行。

本基金管理人风险管理部负责对各账户公平交易进行事后监察，在每日公平交易报表中记录不同投资组合当天整体收益率、分投资类别（股票、债券）同向（1日、3日、5日）交易价差分析、银行间交易价格偏离度分析；并分别于季度和年度末编制公平交易季度及年度收益率差异分析报告，对本基金管理人管理的不同投资组合的整体收益率差异、分投资类别（股票、债券）不同时间窗口同向（1日、3日、5日）交易的交易价差以及T检验、银行间交易价格偏离度进行了分析。

当监控到疑似异常交易时，本基金管理人风险管理部及时要求相关投资组合经理给予解释，该解释经风险管理部辨认后确认该交易无异常情况后留档备查，公平交易季报及年报由投资组合经理、督察长、总经理签署后，由风险管理部妥善保存分析报告备查。

报告期内，通过对不同投资组合之间的收益率差异比较、对同向交易和反向交易的交易时机和交易价差监控分析，公司未发现整体公平交易执行出现异常的情况。

### 4.3.2 异常交易行为的专项说明

本报告期内，本基金未参与交易所公开竞价同日反向交易成交较少的单边交易量超过该证券当日成交量 5% 的交易。

### 4.4 报告期内基金投资策略和运作分析

一季度外围权益市场剧烈震动，国内债券和权益市场风格出现了较大变换。在此背景下，一季度债券持仓适时拉长了久期，而权益持仓则适度降低了仓位。

预计二季度货币政策仍将稳健中性，财政政策维持积极，金融防风险去杠杆仍将继续，但货币政策和金融监管对国内经济和流动性的影响会出现边际改善。在国内需求没有明显提振情况下，物价不会出现全面快速上涨局面，通胀不会构成宏观政策决策的重要制约因素。股市各行业龙头集中化的趋势将延续，大小盘风格趋于均衡，随着利率环境潜在的改善预期，成长股将逐季趋优。

债券投资将采取低风险、稳健收益、并保证良好流动性的配置策略，即谨慎控制组合杠杆水平、维持组合短久期(主要以中高信用评级短融、同业存单和逆回购为主)、严格控制债券投资信用等级(以 AA+ 以上信用评级为主)等，确保债券投资部分规避潜在信用风险，并对潜在的债市系统性风险保持足够的风险应对余地。

权益投资重点布局符合国家战略产业升级和消费升级的板块，风险偏好有所提升。16-17 年部分成长股经过两年调整，主业逐步兑现，具备较好投资价值。

感谢持有人的支持，我们将继续以诚实信用、勤勉尽责的原则管理基金，努力为持有人带来优异回报。

### 4.5 报告期内基金的业绩表现

报告期内基金业绩表现参见本报告第三部分“主要财务指标和基金净值表现”。

### 4.6 报告期内基金持有人数或基金资产净值预警说明

本报告期内，本基金未出现连续二十个工作日基金份额持有人数量不满二百人或者基金资产净值低于五千万元的情形。

## § 5 投资组合报告

### 5.1 报告期末基金资产组合情况

序号	项目	金额（元）	占基金总资产的比例（%）
1	权益投资	7,615,590.00	5.28
	其中：股票	7,615,590.00	5.28
2	基金投资	-	-
3	固定收益投资	107,610,610.40	74.67
	其中：债券	107,610,610.40	74.67
	资产支持证券	-	-
4	贵金属投资	-	-
5	金融衍生品投资	-	-
6	买入返售金融资产	20,210,150.32	14.02
	其中：买断式回购的买入返售金融资产	-	-
7	银行存款和结算备付金合计	4,935,404.23	3.42
8	其他资产	3,738,002.89	2.59
9	合计	144,109,757.84	100.00

### 5.2 报告期末按行业分类的股票投资组合

#### 5.2.1 报告期末按行业分类的境内股票投资组合

代码	行业类别	公允价值（元）	占基金资产净值比例（%）
A	农、林、牧、渔业	-	-
B	采矿业	-	-
C	制造业	6,886,890.00	4.79
D	电力、热力、燃气及水生产和供应业	-	-
E	建筑业	-	-
F	批发和零售业	-	-
G	交通运输、仓储和邮政业	728,700.00	0.51
H	住宿和餐饮业	-	-
I	信息传输、软件和信息技术服务业	-	-
J	金融业	-	-
K	房地产业	-	-
L	租赁和商务服务业	-	-
M	科学研究和技术服务业	-	-
N	水利、环境和公共设施管理业	-	-



0	居民服务、修理和其他服务业	-	-
P	教育	-	-
Q	卫生和社会工作	-	-
R	文化、体育和娱乐业	-	-
S	综合	-	-
	合计	7,615,590.00	5.30

### 5.3 报告期末按公允价值占基金资产净值比例大小排序的前十名股票投资明细

序号	股票代码	股票名称	数量（股）	公允价值（元）	占基金资产净值比例（%）
1	300296	利亚德	172,000	4,320,640.00	3.01
2	000858	五粮液	15,000	995,400.00	0.69
3	603899	晨光文具	25,000	767,750.00	0.53
4	600029	南方航空	70,000	728,700.00	0.51
5	600887	伊利股份	20,000	569,800.00	0.40
6	600703	三安光电	10,000	233,300.00	0.16

### 5.4 报告期末按债券品种分类的债券投资组合

序号	债券品种	公允价值（元）	占基金资产净值比例（%）
1	国家债券	10,556,610.40	7.34
2	央行票据	-	-
3	金融债券	-	-
	其中：政策性金融债	-	-
4	企业债券	9,957,000.00	6.93
5	企业短期融资券	-	-
6	中期票据	-	-
7	可转债（可交换债）	235,000.00	0.16
8	同业存单	86,862,000.00	60.43
9	其他	-	-
10	合计	107,610,610.40	74.87

### 5.5 报告期末按公允价值占基金资产净值比例大小排序的前五名债券投资明细

序号	债券代码	债券名称	数量（张）	公允价值（元）	占基金资产净值比例（%）
1	111893969	18 江苏紫金农商行 CD013	100,000	9,960,000.00	6.93
2	112278	15 东莞债	100,000	9,957,000.00	6.93
3	111890085	18 中原银行 CD006	100,000	9,885,000.00	6.88
4	111890965	18 广东华	100,000	9,767,000.00	6.80

		兴银行 CD012			
5	111783471	17 桂林银 行 CD105	100,000	9,546,000.00	6.64

## 5.6 报告期末按公允价值占基金资产净值比例大小排序的前十名资产支持证券投资明细

本基金本报告期末未持有资产支持证券。

## 5.7 报告期末按公允价值占基金资产净值比例大小排序的前五名贵金属投资明细

贵金属不在本基金投资范围内。

## 5.8 报告期末按公允价值占基金资产净值比例大小排序的前五名权证投资明细

本基金本报告期末未持有权证。

## 5.9 报告期末本基金投资的股指期货交易情况说明

### 5.9.1 报告期末本基金投资的股指期货持仓和损益明细

本基金本报告期末未持有股指期货合约。

### 5.9.2 本基金投资股指期货的投资政策

本基金本报告期末未持有股指期货合约。

## 5.10 报告期末本基金投资的国债期货交易情况说明

### 5.10.1 本期国债期货投资政策

国债期货不在本基金投资范围内。

### 5.10.2 报告期末本基金投资的国债期货持仓和损益明细

本基金本报告期末未持有国债期货合约。

### 5.10.3 本期国债期货投资评价

国债期货不在本基金投资范围内。

## 5.11 投资组合报告附注

### 5.11.1

本基金投资的前十名证券的发行主体本期没有被监管部门立案调查，或在报告编制日前一年内受到公开谴责、处罚的情形。

### 5.11.2

本基金投资的前十名股票没有超出基金合同规定的备选股票库。

### 5.11.3 其他资产构成

序号	名称	金额（元）
1	存出保证金	65,421.01
2	应收证券清算款	1,344,407.06
3	应收股利	-
4	应收利息	2,328,174.82
5	应收申购款	-
6	其他应收款	-
7	待摊费用	-
8	其他	-
9	合计	3,738,002.89

### 5.11.4 报告期末持有的处于转股期的可转换债券明细

本基金本报告期末未持有处于转股期的可转换债券。

### 5.11.5 报告期末前十名股票中存在流通受限情况的说明

本基金本报告期末前十名股票中不存在流通受限情况。

### 5.11.6 投资组合报告附注的其他文字描述部分

由于四舍五入原因，本报告中涉及比例计算的分项之和与合计项之间可能存在尾差。

## § 6 开放式基金份额变动

单位：份

报告期期初基金份额总额	188,038,695.06
报告期期间基金总申购份额	5,258.49
减：报告期期间基金总赎回份额	50,001,522.63
报告期期间基金拆分变动份额（份额减少以“-”填列）	-
报告期期末基金份额总额	138,042,430.92

## § 7 基金管理人运用固有资金投资本基金情况

### 7.1 基金管理人持有本基金份额变动情况

本期本基金管理人未运用固有资金投资本基金。

### 7.2 基金管理人运用固有资金投资本基金交易明细

本期本基金管理人未运用固有资金投资本基金。

## § 8 影响投资者决策的其他重要信息

### 8.1 报告期内单一投资者持有基金份额比例达到或超过 20%的情况

投资者类别	报告期内持有基金份额变化情况					报告期末持有基金情况	
	序号	持有基金份额比例达到或者超过 20%的时间区间	期初份额	申购份额	赎回份额	持有份额	份额占比
机构	1	1-3 个月	-	30,001,700.00	-	30,001,700.00	21.73%
	2	1-3 个月	-	30,001,700.00	-	30,001,700.00	21.73%
个人	-	-	-	-	-	-	-
产品特有风险							

本基金为混合型基金，其主要风险包括但不限于：股票价格波动风险、信用风险、流动性风险等。

## 8.2 影响投资者决策的其他重要信息

无。

## § 9 备查文件目录

### 9.1 备查文件目录

- (1) 中国证监会批准本基金设立的相关文件；
- (2) 本基金《基金合同》；
- (3) 本基金更新的《招募说明书》；
- (4) 本基金《托管协议》；
- (5) 基金管理人《基金管理资格证书》及《企业法人营业执照》；
- (6) 报告期内涉及本基金公告的各项原稿。

### 9.2 存放地点

本基金管理人处——上海市浦东新区陆家嘴世纪金融广场 3 号楼 11 楼

### 9.3 查阅方式

(1) 书面查询：查阅时间为每工作日 8:30-11:30, 13:00-17:30。投资人可免费查阅，也可按工本费购买复印件。

(2) 网站查询：基金管理人网址：<http://www.westleadfund.com> 投资人对本报告如有疑问，可咨询本基金管理人西部利得基金管理有限公司，咨询电话 4007-007-818（免长途话费）或发电子邮件，E-mail:service@westleadfund.com。

西部利得基金管理有限公司

2018 年 4 月 23 日