
万家宏观择时多策略灵活配置混合型证
券投资基金更新招募说明书摘要
(2018 年第 1 号)

基金管理人：万家基金管理有限公司

基金托管人：招商银行股份有限公司

二零一八年五月

重要提示

万家宏观择时多策略灵活配置混合型证券投资基金（以下简称“本基金”）于 2016 年 8 月 30 日经中国证券监督管理委员会证监许可[2016]1980 号文注册募集。基金合同生效日期为 2017 年 3 月 30 日。

2018 年 3 月 24 日，基金管理人按照中国证监会《公开募集开放式证券投资基金流动性风险管理规定》（〔2017〕12 号）的要求对基金合同的部分内容进行了修订，修订后的法律文件自 2018 年 3 月 31 日起正式生效。

基金管理人保证招募说明书的内容真实、准确、完整。本招募说明书经中国证监会注册，但中国证监会对本基金募集的注册，并不表明其对本基金的投资价值、市场前景和收益作出实质性判断或保证，也不表明投资于本基金没有风险。

本基金投资于证券市场，基金净值会因为证券市场波动等因素产生波动，投资有风险，投资者在投资本基金前，请认真阅读本基金的招募说明书和基金合同等信息披露文件，全面认识本基金产品的风险收益特征和产品特性，充分考虑自身的风险承受能力，理性判断市场，自主判断基金的投资价值，对认购（或申购）基金的意愿、时机、数量等投资行为作出独立决策，承担基金投资中出现的各类风险。投资本基金可能遇到的风险包括：证券市场整体环境引发的系统性风险；个别证券特有的非系统性风险；大量赎回或暴跌导致的流动性风险；基金投资过程中产生的操作风险；因交收违约和投资债券引发的信用风险；基金投资回报可能低于业绩比较基准的风险；本基金的投资范围包括期货、期权等金融衍生品、证券公司短期公司债券、中小企业私募债等品种，可能给本基金带来额外风险等。本基金的具体运作特点详见基金合同和招募说明书的约定。本基金的一般风险及特有风险详见本招募说明书的“风险揭示”部分。

本基金为混合型基金，理论上其预期风险收益水平低于股票型基金，高于债券型基金和货币市场基金。基金管理人提醒投资者基金投资的“买者自负”原则，在投资者作出投资决策后，基金运营状况与基金净值变化引致的投资风险，由投资者自行负责。此外，本基金以 1.00 元初始面值进行募集，在市场波动等因素的影响下，存在单位份额净值跌破 1.00 元初始面值的风险。

基金不同于银行储蓄与债券，基金投资者有可能获得较高的收益，也有可能损失本金。投资有风险，投资者在进行投资决策前，请仔细阅读本基金的《招募说明书》及《基金合同》。

本招募说明书(更新)所载内容截止日为2018年3月30日,有关财务数据和净值表现截止日为2017年12月31日(财务数据未经审计)。

第一部分基金管理人

一、基金管理人概况

名称：万家基金管理有限公司

住所：中国（上海）自由贸易试验区浦电路 360 号 8 层（名义楼层 9 层）

办公地址：中国（上海）自由贸易试验区浦电路 360 号 8 层（名义楼层 9 层）

法定代表人：方一天

成立日期：2002 年 8 月 23 日

批准设立机关及批准设立文号：中国证监会证监基金字【2002】44 号

经营范围：基金募集；基金销售；资产管理和中国证监会许可的其他业务

组织形式：有限责任公司

注册资本：壹亿元人民币

存续期间：持续经营

联系人：兰剑

电话：021-38909626 传真：021-38909627

二、主要人员情况

1、基金管理人董事会成员

董事长方一天先生，大学本科，学士学位，先后在上海财政证券公司、中国证监会系统、上证所信息网络有限公司任职，2014 年 10 月加入万家基金管理有限公司，2014 年 12 月起任公司董事，2015 年 2 月至 2016 年 7 月任公司总经理，2015 年 7 月起任公司董事长。

董事马永春先生，政治经济学硕士学位，曾任新疆自治区党委政策研究室科长，新疆通宝投资有限公司总经理，新疆对外经贸集团总经理，新疆天山股份有限公司董事，新疆国际实业股份有限公司副董事长兼总经理。现为新疆国际实业股份有限公司高级顾问。

董事袁西存先生，中共党员，研究生，工商管理学硕士，曾任莱钢集团财务部科长，副部长，中泰证券股份有限公司计划财务部总经理，现任中泰证券股份有限公司财务总监。

董事经晓云女士，中国民主建国会会员，研究生，工商管理学硕士，曾任上

海财政证券公司市场管理部经理，上海证券有限责任公司经纪管理总部副总经理、总经理，上投摩根基金管理有限公司副总经理。2016年7月加入万家基金管理有限公司，任公司董事、总经理。

独立董事黄磊先生，中国民主建国会成员，经济学博士，教授，曾任贵州财经学院财政金融系教师、山东财经大学金融学院院长、山东省政协常委，现任山东财经大学资本市场研究中心主任、山东金融产业优化与区域管理协同创新中心副主任、山东省人大常委、山东省人大财经委员会委员、教育部高校金融类专业教学指导委员会委员。

独立董事张伏波先生，经济学博士，曾任上海申佳船厂科员、浙江省经济建设投资公司副经理、国泰君安证券股份有限公司总裁助理、兴安证券有限责任公司副总经理、上海证券有限责任公司副总经理、海证期货有限公司董事长、亚太资源有限公司董事，现任玖源化工（集团）有限公司董事局副主席。

独立董事朱小能先生，中共党员，哲学博士，教授。曾任华东理工大学商学院讲师、中央财经大学中国金融发展研究院硕士生导师、副教授、博士生导师，上海财经大学金融学院副教授、博士生导师，现任上海财经大学金融学院教授、博士生导师。

2、基金管理人监事会成员

监事会主席李润起先生，硕士学位，经济师。曾任宏源证券股份有限公司文艺路营业部客户主管、公司投行部项目经理，新疆国际实业股份有限公司证券事务代表，副总经理，现任新疆国际实业股份有限公司董事会秘书。

监事张浩先生，中共党员，管理学博士，先后任职于山东东银投资管理有限公司、山东省国有资产控股有限公司、巨能资本管理有限公司。现任巨能资本管理有限公司董事长。

监事李丽女士，中共党员，硕士，中级讲师，先后任职于中国工商银行济南分行、济南卓越外语学校、山东中医药大学。2008年3月起加入本公司，曾任公司综合管理部总监，现任公司总经理助理。

监事尹丽曼女士，中共党员，硕士，先后任职于申银万国期货有限公司、东海期货有限责任公司、万家共赢资产管理有限公司。2017年4月起加入本公司，现任公司综合管理部副总监。

监事陈广益先生，中共党员，硕士学位，先后任职于苏州市对外贸易公司、兴业全球基金管理有限公司，2005年3月起任职于万家基金管理有限公司，现任公司总经理助理、基金运营部总监。

监事尹丽曼女士，中共党员，硕士，先后任职于申银万国期货有限公司、东海期货有限责任公司、万家共赢资产管理有限公司。2017年4月起加入本公司，现任公司综合管理部副总监。

3、基金管理人高级管理人员

董事长：方一天先生（简介请参见基金管理人董事会成员）

总经理：经晓云女士（简介请参见基金管理人董事会成员）

副总经理：李杰先生，硕士研究生。1994年至2003年任职于国泰君安证券，从事行政管理、机构客户开发等工作；2003年至2007年任职于兴安证券，从事营销管理工作；2007年至2011年任职于中泰证券，任营业部高级经理、总经理等职。2011年加入本公司，曾任综合管理部总监、总经理助理，2013年4月起任公司副总经理，2014年10月至2015年2月期间代任公司总经理。

副总经理：黄海先生，硕士研究生。先后在上海德锦投资有限责任公司、上海申银万国证券研究所有限公司、华宝信托有限责任公司、中银国际证券有限责任公司工作，历任项目经理、研究员、投资经理、投资总监等职务。2015年4月进入万家基金管理有限公司任投资总监职务，负责公司投资管理工作，2017年4月任公司副总经理。

督察长：兰剑先生，法学硕士，律师、注册会计师，曾在江苏淮安知源律师事务所、上海和华利盛律师事务所从事律师工作，2005年10月进入万家基金管理有限公司工作，2015年4月起任公司督察长。

4、本基金基金经理简历

莫海波，投资研究部总监，MBA，2010年进入财富证券责任有限公司，任分析师、投资经理助理；2011年进入中银国际证券有限责任公司基金，任分析师、环保行业研究员、策略分析师、投资经理。2015年3月加入万家基金管理有限公司，现任投资研究部总监、万家和谐增长混合型证券投资基金、万家精选混合型证券投资基金、万家品质生活灵活配置混合型证券投资基金、万家瑞兴灵活配置混合型证券投资基金、万家新利灵活配置混合型证券投资基金、万家新兴

蓝筹灵活配置混合型证券投资基金、万家宏观择时多策略灵活配置混合型证券投资基金、万家瑞尧灵活配置混合型证券投资基金、万家臻选混合型证券投资基金基金经理。

5、投资决策委员会成员

（1）权益投资决策委员会

主任：黄海

委员：莫海波、卞勇、叶勇、白宇、李文宾

黄海先生，副总经理、投资总监。

莫海波先生，总经理助理、投资研究部总监、基金经理。

卞勇先生，量化投资部总监、基金经理。

叶勇先生，权益投资二部总监。

白宇先生，交易部总监。

李文宾先生，基金经理。

（2）固收投资决策委员会

主任：方一天

委员：陈广益、苏谋东、白宇、熊义明

方一天先生，董事长

陈广益先生，总经理助理、基金运营部总监。

苏谋东先生，固定收益部副总监，基金经理。

白宇先生，交易部总监。

熊义明先生，首席宏观分析师。

6、上述人员之间不存在近亲属关系。

第二部分基金托管人

一、基金托管人情况

1、基本情况

名称：招商银行股份有限公司（以下简称“招商银行”）

设立日期：1987年4月8日

注册地址：深圳市深南大道7088号招商银行大厦

办公地址：深圳市深南大道7088号招商银行大厦

注册资本：252.20亿元

法定代表人：李建红

行长：田惠宇

资产托管业务批准文号：证监基金字[2002]83号

电话：0755—83199084

传真：0755—83195201

资产托管部信息披露负责人：张燕

2、发展概况

招商银行成立于1987年4月8日，是我国第一家完全由企业法人持股的股份制商业银行，总行设在深圳。自成立以来，招商银行先后进行了三次增资扩股，并于2002年3月成功地发行了15亿A股，4月9日在上交所挂牌（股票代码：600036），是国内第一家采用国际会计标准上市的公司。2006年9月又成功发行了22亿H股，9月22日在香港联交所挂牌交易（股票代码：3968），10月5日行使H股超额配售，共发行了24.2亿H股。截至2017年12月31日，本集团总资产62,976.38亿元人民币，高级法下资本充足率15.48%，权重法下资本充足率12.66%。

2002年8月，招商银行成立基金托管部；2005年8月，经报中国证监会同意，更名为资产托管部，下设业务管理室、产品管理室、业务营运室、稽核监察室、基金外包业务室5个职能处室，现有员工76人。2002年11月，经中国人民银行和中国证监会批准获得证券投资基金托管业务资格，成为国内第一家获得

该项业务资格上市银行；2003年4月，正式办理基金托管业务。招商银行作为托管业务资质最全的商业银行，拥有证券投资基金托管、受托投资管理托管、合格境外机构投资者托管（QFII）、合格境内机构投资者托管（QDII）、全国社会保障基金托管、保险资金托管、企业年金基金托管等业务资格。

招商银行确立“因势而变、先您所想”的托管理念和“财富所托、信守承诺”的托管核心价值，独创“6S 托管银行”品牌体系，以“保护您的业务、保护您的财富”为历史使命，不断创新托管系统、服务和产品：在业内率先推出“网上托管银行系统”、托管业务综合系统和“6 心”托管服务标准，首家发布私募基金绩效分析报告，开办国内首个托管银行网站，成功托管国内第一只券商集合资产管理计划、第一只 FOF、第一只信托资金计划、第一只股权私募基金、第一家实现货币市场基金赎回资金 T+1 到账、第一只境外银行 QDII 基金、第一只红利 ETF 基金、第一只“1+N”基金专户理财、第一家大小非解禁资产、第一单 TOT 保管，实现从单一托管服务商向全面投资者服务机构的转变，得到了同业认可。

招商银行资产托管业务持续稳健发展，社会影响力不断提升，四度蝉联获《财资》“中国最佳托管专业银行”。2016年6月招商银行荣膺《财资》“中国最佳托管银行奖”，成为国内唯一获奖项国内托管银行；“托管通”获得国内《银行家》2016中国金融创新“十佳金融产品创新奖”；7月荣膺2016年中国资产管理【金贝奖】“最佳资产托管银行”；2017年6月再度荣膺《财资》“中国最佳托管银行奖”，“全功能网上托管银行 2.0”荣获《银行家》2017中国金融创新“十佳金融产品创新奖”；8月荣膺国际财经权威媒体《亚洲银行家》“中国年度托管银行奖”，进一步扩大我行托管业务在国际资管和托管业界的影响力。

二、主要人员情况

李建红先生，本行董事长、非执行董事，2014年7月起担任本行董事、董事长。英国东伦敦大学工商管理硕士、吉林大学经济管理专业硕士，高级经济师。招商局集团有限公司董事长，兼任招商局国际有限公司董事会主席、招商局能源运输股份有限公司董事长、中国国际海运集装箱（集团）股份有限公司董事长、招商局华建公路投资有限公司董事长和招商局资本投资有限责任公司董事长。曾任中国远洋运输（集团）总公司总裁助理、总经济师、副总裁，招商局集团有限公司董事、总裁。

田惠宇先生，本行行长、执行董事，2013年5月起担任本行行长、本行执行董事。美国哥伦比亚大学公共管理硕士学位，高级经济师。曾于2003年7月至2013年5月历任上海银行副行长、中国建设银行上海市分行副行长、深圳市分行行长、中国建设银行零售业务总监兼北京市分行行长。

王良先生，本行副行长，货币银行学硕士，高级经济师。1991年至1995年，在中国科技国际信托投资公司工作；1995年6月至2001年10月，历任招商银行北京分行展览路支行、东三环支行行长助理、副行长、行长、北京分行风险控制部总经理；2001年10月至2006年3月，历任北京分行行长助理、副行长；2006年3月至2008年6月，任北京分行党委书记、副行长（主持工作）；2008年6月至2012年6月，任北京分行行长、党委书记；2012年6月至2013年11月，任招商银行总行行长助理兼北京分行行长、党委书记；2013年11月至2014年12月，任招商银行总行行长助理；2015年1月起担任本行副行长；2016年11月起兼任本行董事会秘书。

姜然女士，招商银行资产托管部总经理，大学本科毕业，具有基金托管人高级管理人员任职资格。先后供职于中国农业银行黑龙江省分行，华商银行，中国农业银行深圳市分行，从事信贷管理、托管工作。2002年9月加盟招商银行至今，历任招商银行总行资产托管部经理、高级经理、总经理助理等职。是国内首家推出的网上托管银行的主要设计、开发者之一，具有20余年银行信贷及托管专业从业经验。在托管产品创新、服务流程优化、市场营销及客户关系管理等领域具有深入的研究和丰富的实务经验。

三、基金托管业务经营情况

截至2017年12月31日，招商银行股份有限公司累计托管335只开放式基金。

第三部分相关服务机构

一、基金份额发售机构

1、直销机构

本基金直销机构为万家基金管理有限公司以及该公司的电子直销系统（网站、微交易）。

住所、办公地址：中国（上海）自由贸易试验区浦电路 360 号 8 层（名义楼层 9 层）

法定代表人：方一天

联系人：张婉婉

电话：(021)38909777

传真：(021)38909798

客户服务热线：400-888-0800；95538 转 6

投资者可以通过基金管理人电子直销系统（网站、微交易）办理本基金的开户、认购、申购及赎回等业务，具体交易细则请参阅基金管理人的网站公告。

网上交易网址：<https://trade.wjasset.com/>

微交易：万家基金微理财（微信号：wjfund_e）

2、非直销销售机构

（1）招商银行股份有限公司

客服电话：95555

网址：<http://www.cmbchina.com/>

（2）中国农业银行股份有限公司

客服电话：95599

网址：<http://www.abchina.com/>

（3）中国银行股份有限公司

客服电话：95566

网址：<http://www.boc.cn/>

(4) 中国民生银行股份有限公司

客服电话：95568

网址：<http://www.cmbc.com.cn/>

(5) 泉州银行股份有限公司

客服电话：400-889-6312

网址：<http://www.qzccb.com/>

(6) 中泰证券股份有限公司

客服电话：95538

网址：<http://www.zts.com.cn/>

(7) 国信证券股份有限公司

客服电话：95536

网址：<http://www.guosen.com.cn/>

(8) 海通证券股份有限公司

客服电话：95553

网址：<http://www.htsec.com/>

(9) 华鑫证券有限责任公司

客服电话：0755-82083788

网址：<http://www.cfsc.com.cn/>

(10) 上海证券有限责任公司

客服电话：400-891-8918

网址：<http://www.962518.com/>

(11) 中信建投证券股份有限公司

客服电话：95587 或 400-888-8108

网址：<http://www.csc108.com/>

(12) 中信证券股份有限公司

客服电话：95558

网址：<http://www.cs.ecitic.com/>

(13) 中信期货有限公司

客服电话：400-990-8826

网址：<https://www.citicsf.com/>

(14) 信达证券股份有限公司

客服电话：95321

网址：<http://www.cindasc.com/>

(15) 东吴证券股份有限公司

客服电话：400-860-1555

网址：<http://www.dwjq.com.cn/>

(16) 华龙证券有限责任公司

客服电话：400-689-8888

网址：<http://www.hlzqgs.com/>

(17) 东海证券股份有限公司

客服电话：400-888-8588

网址：<http://www.longone.com.cn/>

(18) 中国国际金融有限公司

客服电话：400-910-1166

网址：www.cicc.com.cn

(19) 国泰君安证券股份有限公司

客服电话：400-888-8666

网址：<http://www.gtja.com/>

(20) 申万宏源证券有限公司

客服电话：95523 或 400-889-5523

网址：www.swhysc.com

(21) 光大证券股份有限公司

客服电话：400-888-8788

网址：www.ebscn.com

(22) 国金证券股份有限公司

客服电话：95310

网址：www.gjzq.com.cn

(23) 招商证券股份有限公司

客服电话：95565

网址：www.newone.com.cn

(24) 中信证券（山东）有限责任公司

客服电话：95548

网址：www.zxwt.com.cn

(25) 南京证券股份有限公司

客服电话：95386

网址：www.njzq.com.cn

(26) 平安证券有限责任公司

客服电话：95511

网址：stock.pingan.com

(27) 申万宏源西部证券有限公司

客服电话：021-33389888

网址：www.swhysc.com

(28) 爱建证券有限责任公司

客服电话：4001-962502

网址：<http://www.ajzq.com/>

(29) 中航证券股份有限公司

客服电话：95335

网址：<http://www.scstock.com/>

(30) 兴业证券股份有限公司

客服电话：95562

网址：<http://www.xyzq.com.cn/>

(31) 国联证券股份有限公司

客服电话：95570

网址：<http://www.glsc.com.cn/>

(32) 中国银河证券股份有限公司

客户服务电话：400-888-8888

网址：www.chinastock.com.cn

(33) 中银国际证券有限公司

客服电话：400-620-8888

网址：<http://www.bocichina.com/>

（34）华宝证券有限责任公司

客服电话：4008209898

公司网站：www.cnhbstock.com

二、基金登记机构

名称：中国证券登记结算有限责任公司

住所：北京市西城区太平桥大街 17 号

电话：（010）50938697

传真：（010）50938907

三、出具法律意见书的律师事务所

名称：北京大成（上海）律师事务所

住所：上海中心银城中路 501 号 15、16 层

办公地址：上海市浦东新区银城中路 501 号上海中心 15/16 层（200120）

负责人：陈峰

经办律师：夏火仙、华涛

电话：（021）5878 5888

传真：（021）5878 6866

联系人：华涛

四、审计基金财产的会计师事务所

名称：立信会计师事务所（特殊普通合伙）

住所：中国上海市南京东路 61 号新黄浦金融大厦四楼

办公地址：中国上海市南京东路 61 号新黄浦金融大厦四楼

联系电话：021-63391166

传真：021-63392558

联系人：徐冬

经办注册会计师：王斌、徐冬、詹阳

第四部分基金的名称

万家宏观择时多策略灵活配置混合型证券投资基金

第五部分基金的类型

基金类别：混合型

基金运作方式：契约型开放式

基金存续期限：不定期

第六部分基金的投资目标

本基金在追求本金安全的基础上，通过大类资产配置与个券选择，采用数量化手段严格控制本基金的下行风险，力争在减小波动性的同时有效时间内为投资者谋求资产的稳定增值。

第七部分基金的投资范围

本基金的投资范围为具有良好流动性的金融工具，包括国内依法发行上市的股票（包括主板、创业板、中小板以及其他经中国证监会核准上市的股票）、债券（包括国债、央行票据、地方政府债、金融债、企业债、公司债、证券公司短期公司债、中小企业私募债、中期票据、短期融资券、超短期融资券、可转换债券、可交换债券等）、资产支持证券、债券回购、银行存款、权证、国债期货、股指期货、期权以及法律法规或中国证监会允许基金投资的其他金融工具。

如法律法规或监管机构以后允许基金投资其他品种，基金管理人在履行适当程序后，可以将其纳入投资范围。

在法律法规允许的前提下，本基金投资期权等新投资品种前，管理人应就清算交收、核算估值、系统支持等各方面与托管人进行确认，确保双方均准备就绪，方可投资。

本基金为混合型基金，股票资产占基金资产的比例为 0%-95%。每个交易日

日终扣除股指期货、国债期货合约需缴纳的交易保证金后，保持不低于基金资产净值 5% 的现金或者到期日在一年以内的政府债券，权证、国债期货、股指期货、期权及其他金融工具的投资比例依照法律法规或监管机构的规定执行。。其中，现金类资产不包括结算备付金、存出保证金、应收申购款等。

第八部分基金的投资策略

目前我国宏观经济、产业结构、金融市场等多方面正面临着巨大且深刻的变革,通过自上而下的宏观策略研究进行大类资产配置的投资策略具备良好的市场环境和实施条件。

本基金从宏观经济发展趋势、供给侧改革的角度出发,把握国内经济结构调整、新型城镇化、供给侧改革消费结构升级等带来的投资机遇,重点分析国内外货币政策、财政政策以及其他资本市场的配套政策,比如国家产业及区域政策、信贷政策、汇率政策、发行制度、股权制度、交易制度等相关政策,自上而下地实施股票、债券、现金等大类资产之间的配置,并结合自下而上个股配置策略和债券投资策略,追求基金资产的长期稳定增值。

1、资产配置策略

本基金运用定量分析和定性分析手段,从宏观经济政策(货币政策、财政政策、产业发展政策等)、微观经济运行环境、证券市场走势等方面对市场当期的系统性风险以及可预见的未来时期内各类资产的预期风险和预期收益率进行分析评估,在不同行情下合理配置基金资产在权益类资产、固定收益类资产、现金、衍生金融工具等各类资产间的投资比例,通过积极的资产配置追求超额收益。

本基金主要通过以下指标判断所处经济周期:(1)宏观经济走势,主要通过 GDP 增速、工业增加值、物价水平、市场利率水平等宏观经济指标的分析,判断实体经济在经济周期中所处的阶段;(2)市场估值与流动性,紧密跟踪国内外市场整体估值变化,货币供应量增速变化及其对市场整体资金供求的可能影响;(3)政策因素,密切关注国家宏观经济与产业经济层面相关政策的政策导向及其变化对市场和相关产业的影响。

本基金参考所处的不同经济周期阶段,选择适合的资产类别。如判断经济处

于复苏期，则资产类别中以贵金属相关行业股票为主；如判断经济处于过热期，则资产类别中以周期型行业股票、通胀受益行业股票、可转债为主。如判断经济处于滞涨期，则资产类别中以周期型行业股票、利率债、可转债为主。如判断经济处于衰退期，则资产类别中以防御型行业股票和债券为主。

2、股票投资策略

（1）成长策略

本基金对成长型公司的投资以新兴产业、处于周期性景气上升阶段的拐点行业以及持续增长的传统产业为重点，并精选其中行业代表性高、潜在成长性好、估值具有吸引力的个股进行投资。对于新兴产业，在对产业结构演变趋势进行深入研究和分析的基础上，准确把握新兴产业的发展方向，重点投资体现行业发展方向、拥有核心技术、创新意识领先并已经形成明确盈利模式的公司；对于拐点产业，依据对行业景气变化趋势的研究，结合投资增长率等辅助判断指标，提前发现景气度进入上升周期的行业，重点投资拐点行业中景气敏感度高的公司；对于传统产业，主要关注产业增长的持续性、企业的竞争优势、发展战略以及潜在发展空间，重点投资具有清晰商业模式、增长具有可持续性和不可复制性的公司。

（2）价值策略

价值策略是通过寻找价值被低估的股票进行投资，以谋求估值提升带来的收益。本基金将根据不同行业特征和市场特征，综合运用市盈率(P/E)、市净率(P/B)、市销率(P/S)、(P/E)/G、EV/EBITDA 以及现金流折现模型(DCF)等估值指标，精选价值被低估的上市公司进行投资。

（3）主题策略

本基金通过对经济发展过程中的制度性、结构性或周期性趋势的研究和分析，深入挖掘潜在的投资主题，并选择那些受惠于投资主题的公司进行投资。首先，从经济体制变革、产业结构调整、技术发展创新等多个角度出发，分析经济结构、产业结构或企业商业运作模式变化的根本性趋势以及导致上述根本性变化的关键性驱动因素，从而前瞻性地发掘经济发展过程中的投资主题；其次，通过对投资主题的全面分析和评估，明确投资主题所对应的主题行业或主题板块，从而确定受惠于相关主题的公司，依据企业对投资主题的敏感程度、反应速度以及获益水平等指标，精选个股；再次，通过紧密跟踪经济发展趋势及其内在驱动因素的

变化，不断地挖掘和研究新的投资主题，并对主题投资方向做出适时调整，从而准确把握新旧投资主题的转换时机，充分分享不同投资主题兴起所带来的投资机遇。

（4）定向增发策略

定向增发是指上市公司向特定投资者（包括大股东、机构投资者、自然人等）非公开发行股票融资的方式。本基金将对进行非公开发行的上市公司进行基本面分析，结合市场未来走势进行判断，从战略角度评估参与定向增发的预期中签情况、预期损益和风险水平，积极参与风险较低的定向增发项目。在定向增发股票锁定期结束后，本基金将根据对股票内在投资价值和成长性的判断，结合股票市场环境的分析，选择适当的时机卖出。

（5）动量策略

动量策略是指市场在一定时期内可呈现“强者恒强”的特征，通过买入过去一段时期的强势股可以获得超越市场平均水平的收益。本基金将综合分析各股票的市场价格动量特征，分析指标包括各股票的阶段累计收益率、换手率、市场交易活跃度、波动率，选择动量特征明显和价格趋势强劲的个股纳入投资组合，作为本基金的辅助投资策略。

3、参与融资业务的投资策略

本基金参与融资业务时将根据风险管理的原则，主要选择流动性好、交易活跃的个股。本基金力争利用融资业务的杠杆作用，降低股票仓位调整所带来的交易成本、提高基金财产的运用效率，从而更好的实现本基金的投资目标。

4、债券投资策略

（1）在债券投资方面，本基金将主要通过类属配置与券种选择两个层次进行投资管理。在类属配置层次，本基金结合对宏观经济、市场利率、供求变化等因素的综合分析，根据交易所市场与银行间市场类属资产的风险收益特征，定期对投资组合类属资产进行优化配置和调整，确定类属资产的最优权重。

在券种选择上，本基金以长期利率趋势分析为基础，结合经济变化趋势、货币政策及不同债券品种的收益率水平、流动性和信用风险等因素，实施积极主动的债券投资管理。

随着国内债券市场的深入发展和结构性变迁，更多债券新品种和交易形式将

增加债券投资盈利模式，本基金将密切跟踪市场动态变化，选择合适的介入机会，谋求高于市场平均水平的投资回报。

（2）证券公司短期公司债券投资策略

本基金将根据内部的信用分析方法对可选的证券公司短期公司债券品种进行筛选，确定投资决策。此外，本基金将对拟投资或已投资的证券公司短期公司债券进行流动性分析和监测，尽量选择流动性相对较好的品种进行投资，并适当控制债券投资组合整体的久期，保证本基金的流动性。

（3）中小企业私募债投资策略

本基金在控制信用风险的基础上，对中小企业私募债进行投资，主要采取分散化投资策略，控制个债持有比例。同时，紧密跟踪研究发债企业的基本面情况变化，并据此调整投资组合，控制投资风险。

5、资产支持证券投资策略

本基金投资资产支持证券将采取自上而下和自下而上相结合的投资策略。自上而下投资策略指本公司在平均久期配置策略与期限结构配置策略基础上，运用数量化或定性分析方法对资产支持证券的利率风险、提前偿付风险、流动性风险溢价、税收溢价等因素进行分析，对收益率走势及其收益和风险进行判断。自下而上投资策略指本公司运用数量化或定性分析方法对资产池信用风险进行分析和度量，选择风险与收益相匹配的更优品种进行配置。

6、衍生产品投资策略

（1）股指期货投资策略

本基金将根据风险管理的原则，主要选择流动性好、交易活跃的股指期货合约进行交易，以对冲投资组合的系统性风险、有效管理现金流量或降低建仓或调仓过程中的冲击成本等。

（2）期权投资策略

本基金将根据风险管理的原则，选择流动性好、交易活跃的期权合约进行交易，以对冲投资组合的系统性风险、有效管理现金流量或降低建仓或调仓过程中的冲击成本等。基金管理人将根据审慎原则，建立期权交易决策部门或小组，授权特定的管理人员负责期权的投资审批事项，以防范期权投资的风险。

（3）权证投资策略

权证为本基金辅助性投资工具。权证的投资原则为有利于基金资产增值、控制下跌风险、实现保值和锁定收益。

（4）国债期货投资策略

本基金投资国债期货以套期保值为目的，以回避市场风险。故国债期货空头的合约价值主要与债券组合的多头价值相对应。基金管理人通过动态管理国债期货合约数量，以萃取相应债券组合的超额收益。

（5）本基金将关注其他金融衍生产品的推出情况，如法律法规或监管机构允许基金投资前述衍生工具，本基金将按届时有有效的法律法规和监管机构的规定，制定与本基金投资目标相适应的投资策略和估值政策，在充分评估衍生产品的风险和收益的基础上，谨慎地进行投资。

7、未来，随着市场的发展和基金管理运作的需要，基金管理人可以在不改变投资目标的前提下，遵循法律法规的规定，在履行适当程序后，相应调整或更新投资策略，并在招募说明书更新中公告。

第九部分基金的投资限制

1、组合限制

基金的投资组合应遵循以下限制：

- （1）本基金股票资产占基金资产的比例为 0%-95%；
- （2）每个交易日日终扣除股指期货、国债期货合约需缴纳的交易保证金后，保持不低于基金资产净值 5% 的现金或者到期日在一年以内的政府债券；
- （3）本基金参与融资业务后，在任何交易日日终，持有的融资买入股票与其他有价证券市值之和，不得超过基金资产净值的 95%；
- （4）本基金持有一家公司发行的证券，其市值不超过基金资产净值的 10%；
- （5）本基金管理人管理的全部基金持有一家公司发行的证券，不超过该证券的 10%；
- （6）本基金持有的全部权证，其市值不得超过基金资产净值的 3%；
- （7）本基金管理人管理的全部基金持有的同一权证，不得超过该权证的 10%；

（8）本基金在任何交易日买入权证的总金额，不得超过上一交易日基金资产净值的 0.5%；

（9）本基金投资于同一原始权益人的各类资产支持证券的比例，不得超过基金资产净值的 10%；

（10）本基金持有的全部资产支持证券，其市值不得超过基金资产净值的 20%；

（11）本基金持有的同一(指同一信用级别)资产支持证券的比例，不得超过该资产支持证券规模的 10%；

（12）本基金管理人管理的全部基金投资于同一原始权益人的各类资产支持证券，不得超过其各类资产支持证券合计规模的 10%；

（13）本基金应投资于信用级别评级为 **BBB** 以上(含 **BBB**)的资产支持证券。基金持有资产支持证券期间，如果其信用等级下降、不再符合投资标准，应在评级报告发布之日起 3 个月内予以全部卖出；

（14）基金财产参与股票发行申购，本基金所申报的金额不超过本基金的总资产，本基金所申报的股票数量不超过拟发行股票公司本次发行股票的总量；

（15）本基金进入全国银行间同业市场进行债券回购的资金余额不得超过基金资产净值的 40%；进入全国银行间同业市场进行债券回购的最长期限为 1 年，债券回购到期后不得展期；

（16）本基金在任何交易日日终，持有的买入股指期货合约价值不得超过基金资产净值的 10%；在任何交易日日终，持有的买入国债期货和股指期货合约价值与有价证券市值之和，不得超过基金资产净值的 95%，其中，有价证券指股票、债券（不含到期日在一年以内的政府债券）、权证、资产支持证券、买入返售金融资产（不含质押式回购）等；在任何交易日终，持有的卖出期货合约价值不得超过基金持有的股票总市值的 20%；本基金所持有的股票市值和买入、卖出股指期货合约价值，合计（轧差计算）占基金资产的比例应当符合《基金合同》关于股票投资比例的有关规定；在任何交易日内交易(不包括平仓)的股指期货合约的成交金额不得超过上一交易日基金资产净值的 20%；

（17）本基金投资于国债期货，还应遵循如下投资组合限制：在任何交易日日终，本基金持有的买入国债期货合约价值，不得超过基金资产净值的 15%；本

基金在任何交易日日终，持有的卖出国债期货合约价值不得超过基金持有的债券总市值的 30%；本基金在任何交易日内交易（不包括平仓）的国债期货合约的成交金额不得超过上一交易日基金资产净值的 30%；本基金所持有的债券（不含到期日在一年以内的政府债券）市值和买入、卖出国债期货合约价值，合计（轧差计算）应当符合《基金合同》关于债券投资比例的有关约定；

（18）本基金参与股票期权交易的，应当符合下列要求；基金因未平仓的期权合约支付和收取的权利金总额不得超过基金资产净值的 10%；开仓卖出认购期权的，应持有足额标的证券；开仓卖出认沽期权的，应持有合约行权所需的全额现金或交易所规则认可的可冲抵期权保证金的现金等价物；未平仓的期权合约面值不得超过基金资产净值的 20%。其中，合约面值按照行权价乘以合约乘数计算；

（19）本基金基金总资产不得超过基金净资产的 140%；

（20）本基金投资于单只中小企业私募债的市值，不得超过本基金资产净值的 10%；

（21）本基金持有单只证券公司短期公司债券，其市值不得超过本基金资产净值的 10%；

（22）本基金管理人管理的全部开放式基金（包括开放式基金以及处于开放期的定期开放基金）持有一家上市公司发行的可流通股票，不得超过该上市公司可流通股票的 15%；本基金管理人管理的全部投资组合持有一家上市公司发行的可流通股票，不得超过该上市公司可流通股票的 30%；

（23）本基金主动投资于流动性受限资产的市值合计不得超过基金资产净值的 15%，因证券市场波动、上市公司股票停牌、基金规模变动等基金管理人之外的因素致使基金不符合前述所规定比例限制的，基金管理人不得主动新增流动性受限资产的投资；

（24）本基金与私募类证券资管产品及中国证监会认定的其他主体为交易对手开展逆回购交易的，可接受质押品的资质要求应当与基金合同约定的投资范围保持一致；

（25）法律法规及中国证监会规定的和《基金合同》约定的其他投资限制。

除上述第（2）、（13）、（23）、（24）项外，因证券市场波动、证券发行人合并、基金规模变动等基金管理人之外的因素致使基金投资比例不符合上述规定投

资比例的，基金管理人应当在 10 个交易日内进行调整，但中国证监会规定的特殊情形除外。

基金管理人应当自基金合同生效之日起 6 个月内使基金的投资组合比例符合基金合同的有关约定。上述期间，基金的投资范围、投资策略应当符合基金合同的约定。基金托管人对基金的投资的监督与检查自本基金合同生效之日起开始。

法律法规或监管部门取消上述限制，如适用于本基金，基金管理人在履行适当程序后，则本基金投资不再受相关限制。

2、禁止行为

为维护基金份额持有人的合法权益，基金财产不得用于下列投资或者活动：

- （1）承销证券；
- （2）违反规定向他人贷款或者提供担保；
- （3）从事承担无限责任的投资；
- （4）买卖其他基金份额，但是中国证监会另有规定的除外；
- （5）向其基金管理人、基金托管人出资；
- （6）从事内幕交易、操纵证券交易价格及其他不正当的证券交易活动；
- （7）法律、行政法规和中国证监会规定禁止的其他活动。

3、管理人运用基金财产买卖管理人、托管人及其控股股东、实际控制人或者与其有重大利害关系的公司发行的证券或者承销期内承销的证券，或者从事其他重大关联交易的，应当符合基金的投资目标和投资策略，遵循持有人利益优先原则，防范利益冲突，建立健全内部审批机制和评估机制，按照市场公平合理价格执行。相关交易必须事先得到基金托管人的同意，并按法律法规予以披露。重大关联交易应提交基金管理人董事会审议，并经过三分之二以上的独立董事通过。基金管理人董事会应至少每半年对关联交易事项进行审查。

4、法律法规或监管部门取消上述组合限制或禁止行为规定，本基金可不受相关限制。法律法规或监管部门对上述组合限制或禁止行为规定进行变更的，本基金可以变更后的规定为准。

第十部分基金的业绩比较基准

本基金的业绩比较基准为：沪深 300 指数收益率*50% + 中证全债指数收益率*50%

沪深 300 指数是中证指数有限公司编制的沪深两市统一指数，具有良好的市场代表性和市场影响力，适合作为本基金股票投资的业绩基准。

中证全债指数是中证指数公司编制的综合反映银行间债券市场和沪深交易所债券市场的跨市场债券指数，具有很高的代表性。综合考虑基金资产配置与市场指数代表性等因素。

如果中证指数有限公司变更或停止沪深 300 指数或中证全债指数的编制及发布、或沪深 300 指数或中证全债指数由其他指数替代、或由于指数编制方法发生重大变更等原因导致沪深 300 指数或中证全债指数不宜继续作为基准指数，或市场有其他代表性更强、更适合投资的指数推出时，本基金管理人可以依据维护投资者合法权益的原则，取得基金托管人同意后，变更本基金的基准指数。

第十一部分基金的风险收益特征

本基金为混合型基金，风险与收益高于债券型基金和货币市场基金，属于较高风险、较高收益的品种。

第十二部分基金的投资组合报告

基金管理人的董事会及董事保证本报告所载资料不存在虚假记载、误导性陈述或重大遗漏，并对其内容的真实性、准确性和完整性承担个别及连带责任。

基金托管人中国招商银行股份有限公司根据本基金合同规定，于 2018 年 01 月 17 日复核了本报告中的财务指标、净值表现和投资组合报告等内容，保证复核内容不存在虚假记载、误导性陈述或者重大遗漏。

本投资组合报告所载数据截止日至 2017 年 12 月 31 日，本报告中所列财务数据未经审计。

1 报告期末基金资产组合情况

序号	项目	金额（元）	占基金总资产的比
----	----	-------	----------

			例（%）
1	权益投资	244,765,206.64	84.90
	其中：股票	244,765,206.64	84.90
2	基金投资	-	-
3	固定收益投资	-	-
	其中：债券	-	-
	资产支持证券	-	-
4	贵金属投资	-	-
5	金融衍生品投资	-	-
6	买入返售金融资产	-	-
	其中：买断式回购的 买入返售金融资产	-	-
7	银行存款和结算备付 金合计	32,987,738.99	11.44
8	其他资产	10,533,971.35	3.65
9	合计	288,286,916.98	100.00

2 报告期末按行业分类的股票投资组合

2.1 报告期末按行业分类的境内股票投资组合

代码	行业类别	公允价值（元）	占基金资 产净值比例 （%）
A	农、林、牧、渔业	-	-
B	采矿业	-	-
C	制造业	19,273,159.68	6.84
D	电力、热力、燃气及水生产 和供应业	16,143.20	0.01
E	建筑业	28,995,214.77	10.29
F	批发和零售业	-	-
G	交通运输、仓储和邮政业	17,957.94	0.01

H	住宿和餐饮业	-	-
I	信息传输、软件和信息技术服务业	34,112.55	0.01
J	金融业	22,685,222.72	8.05
K	房地产业	165,020,751.03	58.58
L	租赁和商务服务业	-	-
M	科学研究和技术服务业	-	-
N	水利、环境和公共设施管理业	8,722,644.75	3.10
O	居民服务、修理和其他服务业	-	-
P	教育	-	-
Q	卫生和社会工作	-	-
R	文化、体育和娱乐业	-	-
S	综合	-	-
	合计	244,765,206.64	86.89

2.2 报告期末按行业分类的沪港通投资股票投资组合

本基金报告无沪港通投资股票投资组合

3 报告期末按公允价值占基金资产净值比例大小排序的前十名股票投资明细

序号	股票代码	股票名称	数量（股）	公允价值（元）	占基金资产净值比例（%）
1	600340	华夏幸福	839,929	26,365,371.31	9.36
2	002146	荣盛发展	2,725,834	25,977,198.02	9.22
3	600048	保利地产	1,412,190	19,982,488.50	7.09
4	601155	新城控股	663,811	19,449,662.30	6.90

5	000002	万 科 A	565, 501	17, 564, 461. 06	6. 24
6	600383	金地集团	1, 382, 941	17, 466, 544. 83	6. 20
7	601997	贵阳银行	1, 280, 252	17, 104, 166. 72	6. 07
8	001979	招商蛇口	656, 894	12, 848, 846. 64	4. 56
9	600491	龙元建设	1, 327, 385	12, 543, 788. 25	4. 45
10	601766	中国中车	736, 440	8, 918, 288. 40	3. 17

4 报告期末按债券品种分类的债券投资组合

本基金本报告期末未持有债券。

5 报告期末按公允价值占基金资产净值比例大小排序的前五名债券投资明细

本基金本报告期末未持有债券。

6 报告期末按公允价值占基金资产净值比例大小排序的前十名资产支持证券投资明细

本基金本报告期末未持有资产支持证券。

7 报告期末按公允价值占基金资产净值比例大小排序的前五名贵金属投资明细

本基金本报告期末未持有贵金属。

8 报告期末按公允价值占基金资产净值比例大小排序的前五名权证投资明细

本基金本报告期末未持有权证。

9 报告期末本基金投资的股指期货交易情况说明

本基金本报告期末未持有股指期货。

10 报告期末本基金投资的国债期货交易情况说明

根据基金合同, 本基金暂不可投资于国债期货。

11 投资组合报告附注

11.1 本报告期内, 本基金投资的前十名证券的发行主体不存在被监管部门立案调查的, 在报告编制日前一年内也不存在受到公开谴责、处罚的情况。

11.2 基金投资的前十名股票中, 不存在投资于超出基金合同规定备选股票库之外的股票。

11.3 其他资产构成

序号	名称	金额（元）
1	存出保证金	170,893.45
2	应收证券清算款	9,988,525.78
3	应收股利	-
4	应收利息	7,943.92
5	应收申购款	366,608.20
6	其他应收款	-
7	待摊费用	-
8	其他	-
9	合计	10,533,971.35

11.4 报告期末持有的处于转股期的可转换债券明细

本基金本报告期末未持有处于转股期的可转换债券。

11.5 报告期末前十名股票中存在流通受限情况的说明

本基金报告期末前十名股票中不存在流通受限的情况

第十三部分基金的业绩

基金业绩截止日为 2017 年 12 月 31 日。

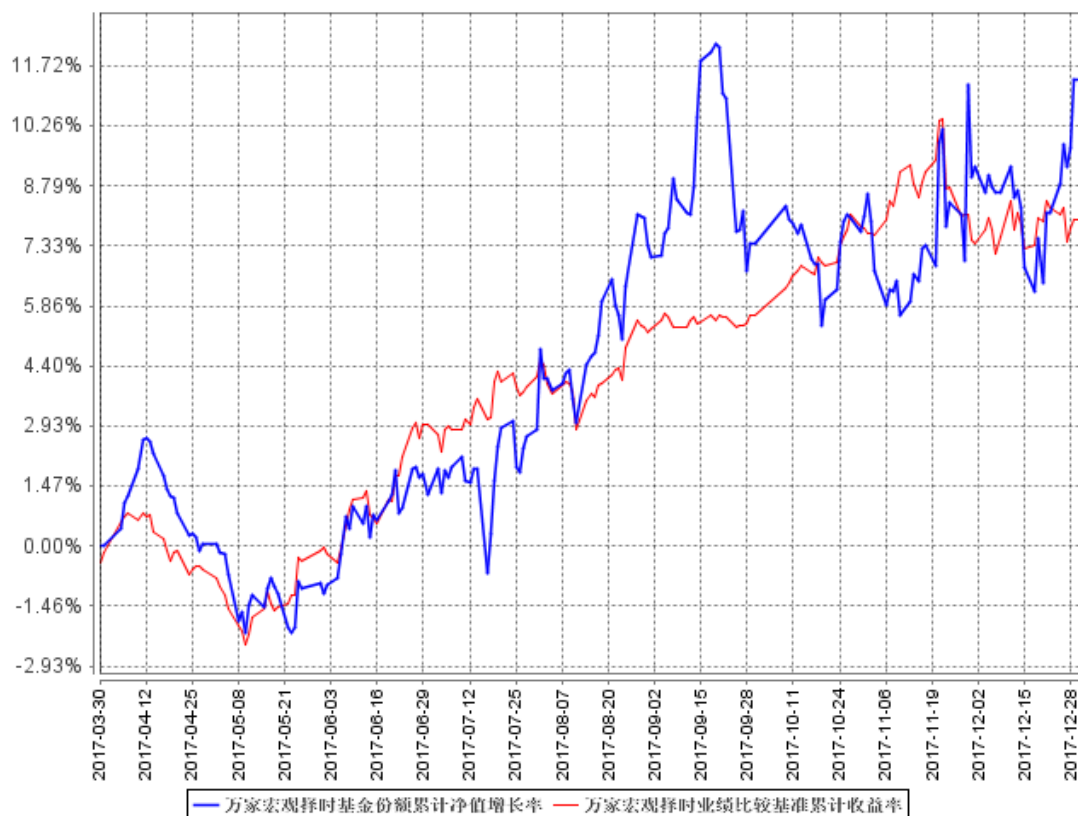
基金管理人依照恪尽职守、诚实信用、谨慎勤勉的原则管理和运用基金财产,但不保证基金一定盈利,也不保证最低收益。基金的过往业绩并不代表其未来表现。投资有风险,投资者在做出投资决策前应仔细阅读本基金的招募说明书。

（一）本报告期基金份额净值增长率及其与同期业绩比较基准收益率的比较

阶段	净值增长率①	净值增长率标准差②	业绩比较基准收益率③	业绩比较基准收益率标准差④	①-③	②-④
2017 年下半年	9.99%	0.90%	4.86%	0.35%	5.13%	0.55%
自基金合同生效日至 2017 年 12 月 31 日	11.36%	0.78%	7.95%	0.34%	3.41%	0.44%

（二）自基金合同生效以来基金份额净值的变动情况，并与同期业绩比较基准的变动的比较

万家宏观择时基金份额累计净值增长率与同期业绩比较基准收益率的历史走势对比图



注：（1）本基金合同生效日期为 2017 年 3 月 30 日，基金合同生效起至披露时点未满一年。

（2）本基金建仓期为基金合同生效后六个月，建仓期结束时各项资产配置比例符合本基金合同有关规定。

第十四部分基金的费用与税收

一、基金费用的种类

- 1、基金管理人的管理费；
- 2、基金托管人的托管费；
- 3、《基金合同》生效后与基金相关的信息披露费用；
- 4、《基金合同》生效后与基金相关的会计师费、律师费、诉讼费和仲裁费；
- 5、基金份额持有人大会费用；
- 6、基金的证券交易费用；
- 7、基金的银行汇划费用；
- 8、基金的开户费用、账户维护费用；
- 9、按照国家有关规定和《基金合同》约定，可以在基金财产中列支的其他费用。

二、基金费用计提方法、计提标准和支付方式

1、基金管理人的管理费

本基金的管理费按前一日基金资产净值的 1.5% 年费率计提。管理费的计算方法如下：

$$H=E \times 1.5\% \div \text{当年天数}$$

H 为每日应计提的基金管理费

E 为前一日的基金资产净值

基金管理费每日计算，逐日累计至每月月末，按月支付，由基金管理人与基金托管人核对一致后，基金托管人按照与基金管理人协商一致的方式于次月前 3 个工作日内从基金财产中一次性支付给基金管理人。若遇法定节假日、公休假等，支付日期顺延。

2、基金托管人的托管费

本基金的托管费按前一日基金资产净值的 0.25% 的年费率计提。托管费的计算方法如下：

$$H=E \times 0.25\% \div \text{当年天数}$$

H 为每日应计提的基金托管费

E 为前一日的基金资产净值

基金托管费每日计算，逐日累计至每月月末，按月支付，由基金管理人与基金托管人核对一致后，基金托管人按照与基金管理人协商一致的方式于次月前3个工作日内从基金财产中一次性支取。若遇法定节假日、公休日等，支付日期顺延。

上述“一、基金费用的种类中第3-9项费用”，根据有关法规及相应协议规定，按费用实际支出金额列入当期费用，由基金托管人从基金财产中支付。

三、不列入基金费用的项目

下列费用不列入基金费用：

- 1、基金管理人和基金托管人因未履行义务或未完全履行义务导致的费用支出或基金财产的损失；
- 2、基金管理人和基金托管人处理与基金运作无关的事项发生的费用；
- 3、《基金合同》生效前的相关费用；
- 4、其他根据相关法律法规及中国证监会的有关规定不得列入基金费用的项目。

四、与基金销售有关的费用

1、本基金认购费的费率水平、计算公式、收取方式和使用方式请详见本招募说明书“第六部分基金的募集”中“十、基金的初始面值、认购价格和认购费用”中的相关规定。

2、本基金申购费、赎回费的费率水平、计算公式、收取方式和使用方式请详见本招募说明书“第八部分基金份额的申购与赎回”中的“六、基金的申购费和赎回费”中的相关规定。

五、费用调整

基金管理人和基金托管人协商一致并履行适当程序后，可按照基金发展情况，并根据法律法规规定和基金合同约定调整基金管理费率、基金托管费率。调整上述费率需经基金份额持有人大会决议通过。基金管理人必须于新的费率实施日前在指定媒介上公告。

六、基金税收

本基金运作过程中涉及的各项纳税主体，其纳税义务按国家税收法律、法规执行。

基金财产投资的相关税收，由基金份额持有人承担，基金管理人或者其他扣缴义务人按照国家有关税收征收的规定代扣代缴。

第十五部分对招募说明书更新部分的说明

本招募说明书依据《中华人民共和国证券投资基金法》、《公开募集证券投资基金运作管理办法》、《证券投资基金销售管理办法》、《证券投资基金信息披露管理办法》及其它有关法律法规的要求,对基金管理人于2017年11月14日刊登的本基金招募说明书进行了更新,主要更新内容如下:

- 1、在重要提示部分,明确了更新招募说明书内容的截止日期及有关财务数据的截止日期,并且明确了基金合同的修改事由。
- 2、在释义部分,更新了部分释义的内容。
- 3、在“三、基金管理人”部分,更新了基金管理人的有关内容。
- 4、在“四、基金托管人”部分,更新了基金托管人的有关内容。
- 5、在“九、基金的申购与赎回”部分,补充了根据流动性新规修订的内容。
- 6、在“十、基金的投资”部分,补充了本基金最近一期(2017年第四季度)投资组合报告内容,以及根据流动性新规修订的内容。
- 7、在“十一、基金的业绩”部分,更新了基金成立以来的投资业绩。
- 8、更新了“二十三、其他应披露事项”部分,更新了本基金最近一次招募说明书更新以来的公告事项。

万家基金管理有限公司
二零一八年五月十二日