

# 汇安成长优选灵活配置混合型证券投资基金

## 2018 年第 2 季度报告

2018 年 6 月 30 日

基金管理人：汇安基金管理有限责任公司

基金托管人：中国工商银行股份有限公司

报告送出日期：2018 年 7 月 18 日

## § 1 重要提示

基金管理人的董事会及董事保证本报告所载资料不存在虚假记载、误导性陈述或重大遗漏，并对其内容的真实性、准确性和完整性承担个别及连带责任。

基金托管人中国工商银行股份有限公司根据本基金合同规定，于 2018 年 7 月 17 日复核了本报告中的财务指标、净值表现和投资组合报告等内容，保证复核内容不存在虚假记载、误导性陈述或者重大遗漏。

基金管理人承诺以诚实信用、勤勉尽责的原则管理和运用基金资产，但不保证基金一定盈利。

基金的过往业绩并不代表其未来表现。投资有风险，投资者在作出投资决策前应仔细阅读本基金的招募说明书。

本报告中财务资料未经审计。

本报告期自 2018 年 4 月 1 日起至 6 月 30 日止。

## §2 基金产品概况

基金简称	汇安成长优选混合	
基金主代码	005550	
交易代码	005550	
基金运作方式	契约型开放式	
基金合同生效日	2018 年 2 月 13 日	
报告期末基金份额总额	42,621,337.37 份	
投资目标	本基金在深入的基本面研究的基础上，精选具有良好成长潜力的上市公司，通过灵活的资产配置、策略配置与严谨的风险管理，力争实现基金资产的持续稳定增值。	
投资策略	本基金通过合理稳健的资产配置策略，将基金资产在权益类资产和债券类资产之间灵活配置，同时采取积极主动的股票投资和债券投资策略，紧跟当下国民经济发展过程中各行业的成长机会和资本市场发展机遇，严格控制下行风险，力争实现基金份额净值的长期平稳增长。本基金投资策略主要包括资产配置策略、股票投资策略、债券类资产投资、股指期货和国债期货投资策略、权证投资策略等。	
业绩比较基准	沪深 300 指数收益率*55%+上证国债指数收益率*45%	
风险收益特征	本基金为混合型基金，属于证券投资基金中预期风险与预期收益中等的投资品种，其风险收益水平高于货币市场基金和债券型基金，低于股票型基金。	
基金管理人	汇安基金管理有限责任公司	
基金托管人	中国工商银行股份有限公司	
下属分级基金的基金简称	汇安成长优选混合 A	汇安成长优选混合 C

下属分级基金的交易代码	005550	005551
报告期末下属分级基金的份额总额	25,609,404.10 份	17,011,933.27 份

### §3 主要财务指标和基金净值表现

#### 3.1 主要财务指标

单位：人民币元

主要财务指标	报告期（2018年4月1日—2018年6月30日）	
	汇安成长优选混合 A	汇安成长优选混合 C
1. 本期已实现收益	-154,495.73	-231,523.88
2. 本期利润	-2,559,375.40	-2,921,715.89
3. 加权平均基金份额本期利润	-0.0970	-0.1076
4. 期末基金资产净值	22,989,921.11	15,196,677.62
5. 期末基金份额净值	0.8977	0.8933

注：1、本期已实现收益指基金本期利息收入、投资收益、其他收入（不含公允价值变动收益）扣除相关费用后的余额，本期利润为本期已实现收益加上本期公允价值变动收益。

2、所述基金业绩指标不包括持有人认购或交易基金的各项费用，计入费用后实际收益水平要低于所列数字。

#### 3.2 基金净值表现

##### 3.2.1 本报告期基金份额净值增长率及其与同期业绩比较基准收益率的比较

汇安成长优选混合 A

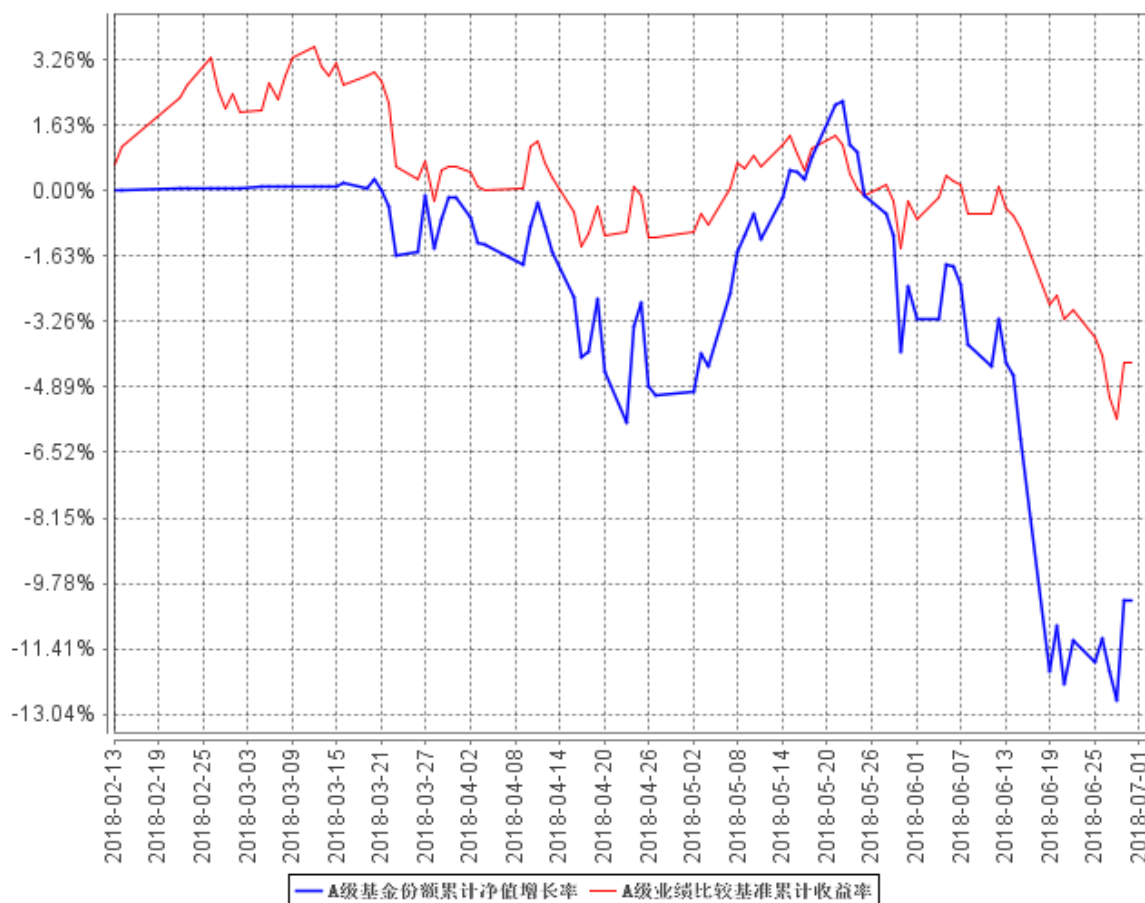
阶段	净值增长率①	净值增长率标准差②	业绩比较基准收益率③	业绩比较基准收益率标准差④	①—③	②—④
过去三个月	-10.09%	1.37%	-4.86%	0.63%	-5.23%	0.74%

汇安成长优选混合 C

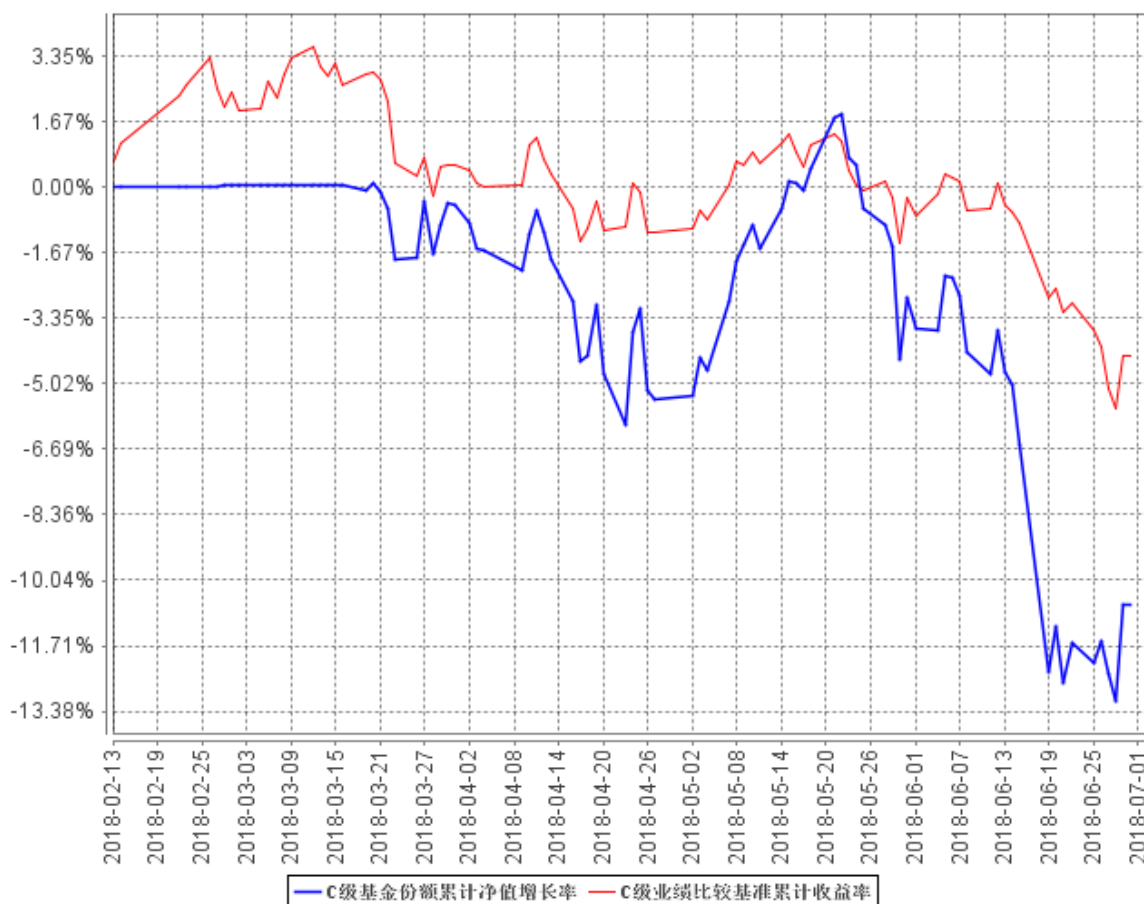
阶段	净值增长率①	净值增长率标准差②	业绩比较基准收益率③	业绩比较基准收益率标准差④	①—③	②—④
过去三个月	-10.28%	1.37%	-4.86%	0.63%	-5.42%	0.74%

### 3.2.2 自基金合同生效以来基金累计净值增长率变动及其与同期业绩比较基准收益率变动的比较

A级基金份额累计净值增长率与同期业绩比较基准收益率的历史走势对比图



C级基金份额累计净值增长率与同期业绩比较基准收益率的历史走势对比图



注：①本基金合同生效日为 2018 年 2 月 13 日，至本报告期末，本基金合同生效未满一年。

②根据《汇安成长优选灵活配置混合型证券投资基金基金合同》的规定，本基金的投资范围主要为具有良好流动性的金融工具，包括国内依法发行上市的股票（包含中小板、创业板及其他经中国证监会核准上市的股票）、债券（包括国债、金融债、央行票据、地方政府债、企业债、公司债、中期票据、短期融资券、可转换债券、分离交易的可转换债券、中小企业私募债等）、债券回购、同业存单、银行存款(包括协议存款、定期存款及其他银行存款)、货币市场工具、权证、资产支持证券、股指期货、国债期货以及法律法规或中国证监会允许基金投资的其他金融工具（但须符合中国证监会相关规定）。本基金的投资组合比例为：本基金股票资产投资比例为基金资产的 0-95%；每个交易日日终在扣除股指期货合约、国债期货合约需缴纳的交易保证金后，保持不低于基金资产净值的 5%的现金或者到期日在一年以内的政府债券，其中，现金不包括结算备付金、存出保证金和应收申购款等；权证、股指期货、国债期货及其他金融工具的投资比例依照法律法规或监管机构的规定执行。根据基金合同的规定，自基金合同生效之日起 6 个月内基金各项资产配置比例需符合基金合同要求。截至本报告期末，本基金仍处于建仓期。

## §4 管理人报告

### 4.1 基金经理（或基金经理小组）简介

姓名	职务	任本基金的基金经理期限		证券从业年限	说明
		任职日期	离任日期		
戴杰	指数与量化投资部高级经理、本基金的基金经理	2018 年 2 月 13 日	-	5 年	戴杰，复旦大学数学本科、硕士，5 年证券、基金行业从业经历，曾任华安基金管理有限公司指数与量化投资部先后担任数量分析师和投资经理。2016 年 10 月 24 日加入汇安基金管理有限责任公司，担任指数与量化投资部高级经理一职。2017 年 1 月 17 日至今，任汇安丰泽灵活配置混合型证券投资基金基金经理；2017 年 3 月 22 日至今，任汇安丰恒灵活配置混合型证券投资基金基金经理；2017 年 3 月 23 日至今，任汇安丰华灵活配置混合型证券投资基金基金经理；2017 年 7 月 19 日至今，任汇安丰利灵活配置混合型证券投资基金基金经理；2017 年 7 月 27 日至今，任汇安丰裕灵活配置混合型证券投资基金基金经理；2017 年 11 月 22 日至今，任汇安多策略灵活配置混合型证券投资基金基金经理；2018 年 2 月 13 日至今，任汇安成长优选灵活配置混合型证券投资基金基金经理。
计伟	指数与量化投资部副总经理、本基金的基金经理	2018 年 3 月 7 日	-	11 年	计伟，ACCA，工商管理硕士，11 年证券、基金行业从业经历，曾任中国国际金融有限公司运作分析师；华安基金管理有限公司指数与量化投资事业总部专户投资经理、公募基金经理与事业部产品负责人，同时担任华安基金风险管理委员会委员。2016 年 7 月 1 日加入汇安基金管理有限责任公司，任指数与量化投资部副总经理一职。2017 年 9 月 6 日至今，任汇安丰泽灵活配置混合型证券投资基金基金经理；2018 年 1 月 11 日至今，任汇安丰

					泰灵活配置混合型证券投资基金基金经理；2018 年 3 月 7 日至今，任汇安成长优选灵活配置混合型证券投资基金基金经理；2018 年 4 月 2 日至今担任汇安稳裕债券型证券投资基金基金经理。
--	--	--	--	--	---

## 4.2 管理人对报告期内本基金运作合规守信情况的说明

本报告期内，本基金管理人严格遵守《中华人民共和国证券投资基金法》等有关法律法规及基金合同、招募说明书等有关基金法律文件的规定，依照诚实信用、勤勉尽责的原则管理和运用基金资产，在控制风险的基础上，为基金份额持有人谋求最大利益，无损害基金份额持有人利益的行为。

## 4.3 公平交易专项说明

### 4.3.1 公平交易制度的执行情况

报告期内，基金管理人严格执行证监会《证券投资基金管理公司公平交易制度指导意见》和公司内部公平交易制度，完善相应制度及流程，通过系统和人工等方式在各环节严格控制交易公平执行，确保公平交易原则的实现。基金管理人公平对待旗下管理的所有投资组合，报告期内公平交易制度得到良好的贯彻执行，未发现存在违反公平交易原则的情况。

### 4.3.2 异常交易行为的专项说明

基金管理人严格控制不同投资组合之间的同日反向交易，禁止可能导致不公平交易和利益输送的同日反向交易。本报告期内，本基金未发现可能的异常交易情况，不存在所有投资组合参与的交易所公开竞价同日反向交易成交较少的单边成交量超过该证券当日成交量的 5% 的情况。

## 4.4 报告期内基金投资策略和运作分析

二季度尤其是五月下旬以来，受到贸易冲突疑云密布、国内金融去杠杆以及汇率大幅波动等因素，股票市场短期出现了较大幅度的系统性下跌。出于对中期市场估值水平的认可，本报告期本基金仓位维持了比较高的水平，因此净值出现了一些波动。我们认为，近期市场的走势，主要受到情绪波动的影响，事实上每一次市场恐慌性的下跌，感觉都会有各式各样看似“非常严重”风险，但长期来看绝大多数所谓的风险都是历史长河中的短期扰动。我们觉得从理性的角度来看，“贸易战”最终会达成和解，只是谈判过程不可能一帆风顺，金融去杠杆虽然短期会造成一些麻烦，但这正是中国经济坚决升级转型必须要走的道路，长期来看只会使得经济更加健康。况且我们认为监管层会充分评估宏观经济和金融市场承受能力，储备一些定向宽松、减税等政策对冲负面影响。

当前时点，A 股市场的整体估值已经接近历史上最低的水准，我们判断市场大概率进入底部区域，下行空间比较有限。诚然短期走势受到不确定事件和情绪影响较多，难以精准把握拐点，但资本市场逐步消化和适应了短期扰动因素之后，我们对接下来的行情并不悲观。中期乃至相当长一段时间来看，我们依然认为权益资产相对其它大类资产更有吸引力。即便如此，我们同时也认为经过本次市场调整出清，未来 A 股市场仍然会继续分化，上演结构性行情，不太会出现历史上大幅波动的普涨普跌。随着金融对外开放提速，国内投资者不断成熟，我们认为重视基本面的投资理念不可逆，优秀公司股价会不断创出新高，不具备基本面支撑的一些股票会持续创出新低，优胜劣汰是有效市场运转的必然结果。

我们将继续秉承价值投资理念，利用量化模型选择基本面指标优异、估值合理等综合指标优异的公司构建投资组合，在中期看好市场的前提下，保持基金仓位大致稳定，在短期市场波动加大的情况下，适度调整仓位，尽力控制回撤，力争实现基金资产中长期稳健增值。

#### 4.5 报告期内基金的业绩表现

截至本报告期末汇安成长优选混合 A 基金份额净值为 0.8977 元，本报告期基金份额净值增长率为-10.09%；截至本报告期末汇安成长优选混合 C 基金份额净值为 0.8933 元，本报告期基金份额净值增长率为-10.28%；同期业绩比较基准收益率为-4.86%。

#### 4.6 报告期内基金持有人数或基金资产净值预警说明

本报告期，本基金未出现连续二十个工作日基金份额持有人数量不满二百人或者基金资产净值低于五千万元的情形。

## §5 投资组合报告

### 5.1 报告期末基金资产组合情况

序号	项目	金额（元）	占基金总资产的比例（%）
1	权益投资	33,206,150.91	86.25
	其中：股票	33,206,150.91	86.25
2	基金投资	-	-
3	固定收益投资	-	-
	其中：债券	-	-
	资产支持证券	-	-
4	贵金属投资	-	-
5	金融衍生品投资	-	-
6	买入返售金融资产	-	-



	其中：买断式回购的买入返售金融资产	-	-
7	银行存款和结算备付金合计	4,573,750.45	11.88
8	其他资产	720,297.62	1.87
9	合计	38,500,198.98	100.00

## 5.2 报告期末按行业分类的股票投资组合

### 5.2.1 报告期末按行业分类的境内股票投资组合

代码	行业类别	公允价值（元）	占基金资产净值比例（%）
A	农、林、牧、渔业	-	-
B	采矿业	1,128,462.00	2.96
C	制造业	20,578,795.70	53.89
D	电力、热力、燃气及水生产和供应业	185,196.00	0.48
E	建筑业	532,662.20	1.39
F	批发和零售业	3,313,946.00	8.68
G	交通运输、仓储和邮政业	779,277.00	2.04
H	住宿和餐饮业	-	-
I	信息传输、软件和信息技术服务业	2,971,753.13	7.78
J	金融业	195,206.00	0.51
K	房地产业	2,021,307.00	5.29
L	租赁和商务服务业	122,314.88	0.32
M	科学研究和技术服务业	-	-
N	水利、环境和公共设施管理业	676,807.00	1.77
O	居民服务、修理和其他服务业	-	-
P	教育	-	-
Q	卫生和社会工作	-	-
R	文化、体育和娱乐业	700,424.00	1.83
S	综合	-	-
	合计	33,206,150.91	86.96

### 5.2.2 报告期末按行业分类的港股通投资股票投资组合

本基金本报告期末未持有港股通股票。

## 5.3 报告期末按公允价值占基金资产净值比例大小排序的前十名股票投资明细

序号	股票代码	股票名称	数量（股）	公允价值（元）	占基金资产净值比例（%）
1	600516	方大炭素	20,300	494,914.00	1.30
2	000963	华东医药	10,000	482,500.00	1.26
3	300324	旋极信息	43,653	414,266.97	1.08
4	002001	新和成	21,300	403,848.00	1.06
5	600256	广汇能源	97,600	399,184.00	1.05

6	000581	威孚高科	15,300	338,283.00	0.89
7	002176	江特电机	34,500	335,340.00	0.88
8	002195	二三四五	78,000	333,840.00	0.87
9	000488	晨鸣纸业	25,500	329,460.00	0.86
10	000997	新大陆	20,700	326,025.00	0.85

#### 5.4 报告期末按债券品种分类的债券投资组合

本基金本报告期末未持有债券。

#### 5.5 报告期末按公允价值占基金资产净值比例大小排序的前五名债券投资明细

本基金本报告期末未持有债券。

#### 5.6 报告期末按公允价值占基金资产净值比例大小排序的前十名资产支持证券投资 明细

本基金本报告期末未持有资产支持证券。

#### 5.7 报告期末按公允价值占基金资产净值比例大小排序的前五名贵金属投资明细

本基金本报告期末未持有贵金属。

#### 5.8 报告期末按公允价值占基金资产净值比例大小排序的前五名权证投资明细

本基金本报告期末未持有权证。

#### 5.9 报告期末本基金投资的股指期货交易情况说明

##### 5.9.1 报告期末本基金投资的股指期货持仓和损益明细

代码	名称	持仓量（买/卖）	合约市值（元）	公允价值变动（元）	风险说明
IC1809	IC1809	3	3,067,560.00	-454,440.00	-
公允价值变动总额合计（元）					-454,440.00
股指期货投资本期收益（元）					103,200.00
股指期货投资本期公允价值变动（元）					-454,440.00

##### 5.9.2 本基金投资股指期货的投资政策

因股指期货合约有较大贴水，本基金本报告期内择机做多了中证 500 股指期货，用以获取基差收敛的确定性收益，同时代替部分股票仓位，留出更多灵活现金。

#### 5.10 报告期末本基金投资的国债期货交易情况说明

##### 5.10.1 本期国债期货投资政策

本基金本报告期末投资国债期货。

### 5.10.2 报告期末本基金投资的国债期货持仓和损益明细

本基金本报告期末未持有国债期货。

### 5.10.3 本期国债期货投资评价

本基金本报告期末投资国债期货。

### 5.11 投资组合报告附注

**5.11.1** 本基金投资的前十名证券的发行主体本期未出现被监管部门立案调查，或在报告编制日前一年内受到公开谴责、处罚的情形。

**5.11.2** 基金投资的前十名股票没有超出基金合同规定的备选股票库。

### 5.11.3 其他资产构成

序号	名称	金额（元）
1	存出保证金	718,352.00
2	应收证券清算款	-
3	应收股利	-
4	应收利息	450.37
5	应收申购款	1,495.25
6	其他应收款	-
7	待摊费用	-
8	其他	-
9	合计	720,297.62

### 5.11.4 报告期末持有的处于转股期的可转换债券明细

本基金本报告期末未持有处于转股期的可转换债券。

### 5.11.5 报告期末前十名股票中存在流通受限情况的说明

序号	股票代码	股票名称	流通受限部分的公允价值(元)	占基金资产净值比例(%)	流通受限情况说明
1	300324	旋极信息	414,266.97	1.08	重大事项

### 5.11.6 投资组合报告附注的其他文字描述部分

由于四舍五入的原因，分项之和与合计项之间可能存在尾差。

## §6 开放式基金份额变动

单位：份

项目	汇安成长优选混合 A	汇安成长优选混合 C
报告期期初基金份额总额	26,847,646.56	28,695,104.44
报告期期间基金总申购份额	394,629.41	148,079.43

减: 报告期期间基金总赎回份额	1,632,871.87	11,831,250.60
报告期期末基金份额总额	25,609,404.10	17,011,933.27

注: 总申购份额含红利再投、转换入份额; 总赎回份额含转换出份额。

## §7 基金管理人运用固有资金投资本基金情况

### 7.1 基金管理人持有本基金份额变动情况

报告期内, 基金管理人未运用固有资金申购、赎回或者买卖本基金的基金份额。

### 7.2 基金管理人运用固有资金投资本基金交易明细

报告期内, 基金管理人未运用固有资金申购、赎回或者买卖本基金的基金份额。

## §8 影响投资者决策的其他重要信息

### 8.1 报告期内单一投资者持有基金份额比例达到或超过 20%的情况

本基金本报告期末未存在单一基金份额持有人持有基金份额比例超过 20%的情况。

## §9 备查文件目录

### 9.1 备查文件目录

- 1、中国证监会批准汇安成长优选灵活配置混合型证券投资基金募集的文件
- 2、汇安成长优选灵活配置混合型证券投资基金基金合同
- 3、汇安成长优选灵活配置混合型证券投资基金托管协议
- 4、汇安成长优选灵活配置混合型证券投资基金招募说明书
- 5、报告期内在指定报刊上披露的各项公告
- 6、中国证监会规定的其他文件

### 9.2 存放地点

北京市东城区东直门南大街 5 号中青旅大厦 13 层

上海市浦东银城中路 68 号金融时代中心 2904 室

### 9.3 查阅方式

投资者可到基金管理人的办公场所及网站或基金托管人的办公场所免费查阅备查文件，在支付工本费后，可在合理时间内取得上述文件的复制件或复印件。

公司网站：<http://www.huianfund.cn/>

汇安基金管理有限责任公司

2018 年 7 月 18 日