

# 兴全合宜灵活配置混合型证券投资基金 2018 年第 2 季度报告

2018 年 6 月 30 日

基金管理人：兴全基金管理有限公司

基金托管人：招商银行股份有限公司

报告送出日期：2018 年 7 月 19 日

## § 1 重要提示

基金管理人的董事会及董事保证本报告所载资料不存在虚假记载、误导性陈述或重大遗漏，并对其内容的真实性、准确性和完整性承担个别及连带责任。

基金托管人招商银行股份有限公司根据本基金合同规定，于 2018 年 7 月 19 日复核了本报告中的财务指标、净值表现和投资组合报告等内容，保证复核内容不存在虚假记载、误导性陈述或者重大遗漏。

基金管理人承诺以诚实信用、勤勉尽责的原则管理和运用基金资产，但不保证基金一定盈利。

基金的过往业绩并不代表其未来表现。投资有风险，投资者在作出投资决策前应仔细阅读本基金的招募说明书。

本报告中财务资料未经审计。

本报告期自 2018 年 4 月 1 日起至 6 月 30 日止。

## § 2 基金产品概况

基金简称	兴全合宜混合
场内简称	-
基金主代码	163417
交易代码	163417
前端交易代码	-
后端交易代码	-
基金运作方式	契约型开放式
基金合同生效日	2018 年 1 月 23 日
报告期末基金份额总额	32,699,592,232.34 份
投资目标	本基金在有效控制投资组合风险的前提下，追求资产净值的长期稳健增值。
投资策略	本基金为灵活配置混合型基金，投资策略细分为资产配置策略、股票投资策略，以及股指期货、国债期货投资策略等。
业绩比较基准	沪深 300 指数收益率×60%+恒生指数收益率×20%+中国债券总指数收益率×20%
风险收益特征	本基金是一只混合型基金，属于较高预期风险、较高预期收益的证券投资基金品种，其预期风险与收益高于债券型基金与货币市场基金，低于股票型基金。本基金除了投资 A 股外，还可根据法律法规规定投资香港联合交易所上市的股票。除了需要承担与境内证券投资基金类似的市场波动风险等一般投资风险之外，本基金还面临汇率风险、香港市场风险等境外证券市场投资所面临的特别投资风险。投资者可在二级

	市场买卖基金份额，受市场供需关系等各种因素的影响，投资者买卖基金份额有可能面临相应的折溢价风险。
基金管理人	兴全基金管理有限公司
基金托管人	招商银行股份有限公司

注：本基金合同生效后两年之内（含两年）为封闭期，在此期间投资者不能申购、赎回基金份额。

### § 3 主要财务指标和基金净值表现

#### 3.1 主要财务指标

单位：人民币元

主要财务指标	报告期（2018年4月1日—2018年6月30日）
1. 本期已实现收益	-177,724,246.94
2. 本期利润	-1,610,348,349.09
3. 加权平均基金份额本期利润	-0.0492
4. 期末基金资产净值	30,237,356,128.80
5. 期末基金份额净值	0.9247

注：1、本期已实现收益指基金本期利息收入、投资收益、其他收入（不含公允价值变动收益）扣除相关费用后的余额，本期利润为本期已实现收益加上本期公允价值变动收益。

2、所述基金业绩指标不包括持有人认购或交易基金的各项费用（例如：申购赎回费、红利再投资费、基金转换费等），计入费用后实际收益水平要低于所列数字。

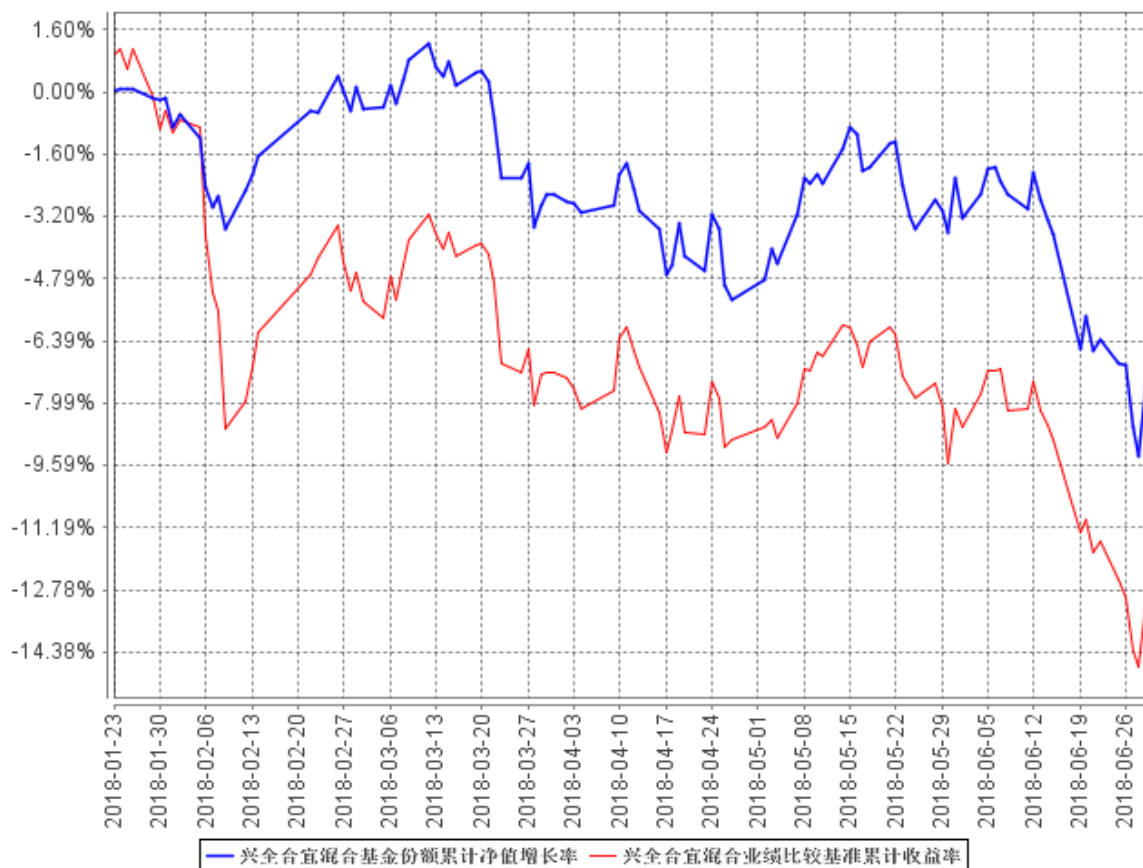
#### 3.2 基金净值表现

##### 3.2.1 本报告期基金份额净值增长率及其与同期业绩比较基准收益率的比较

阶段	净值增长率 ①	净值增长率 标准差②	业绩比较基 准收益率③	业绩比较基准 收益率标准差 ④	①—③	②—④
过去三个月	-5.05%	0.86%	-6.40%	0.86%	1.35%	0.00%

### 3.2.2 自基金合同生效以来基金累计净值增长率变动及其与同期业绩比较基准收益率变动的比较

兴全合宜混合基金份额累计净值增长率与同期业绩比较基准收益率的历史走势对比图



注：1、净值表现所取数据截至到 2018 年 6 月 30 日。

2、按照《兴全合宜灵活配置混合型证券投资基金基金合同》的规定，本基金应自 2018 年 1 月 23 日成立起六个月内，达到本基金合同规定的比例限制及本基金投资组合的比例范围，目前本基金还在建仓期内。

3、本基金成立于 2018 年 1 月 23 日，截止 2018 年 6 月 30 日，本基金成立不满一年。

### 3.3 其他指标

无。

## § 4 管理人报告

### 4.1 基金经理（或基金经理小组）简介

姓名	职务	任本基金的基金经理期限		证券从业年限	说明
		任职日期	离任日期		
谢治宇	基金管理部投资总监兼本基金、兴全合润分级混合型证券投资基金基金经理	2018 年 1 月 23 日	-	11 年	经济学硕士，2007 年加入兴全基金管理有限公司，历任行业研究员、专户投资部任投资经理、基金管理部投资副总监、兴全轻资产投资混合型证券投资基金（LOF）基金经理。

注：1、职务指截止报告期末的职务（报告期末仍在任的）或离任前的职务（报告期内离任的）。

2、任职日期指基金合同生效之日（基金成立时即担任基金经理）或公司作出聘任决定之日（基金成立后担任基金经理）；离任日期指公司作出解聘决定之日。

3、“证券从业年限”按其从事证券投资、研究等业务的年限计算。

### 4.2 管理人对报告期内本基金运作遵规守信情况的说明

本报告期内，本基金管理人严格遵循了《证券投资基金法》及其各项实施细则、《兴全合宜灵活配置混合型证券投资基金基金合同》和其他相关法律法规的规定，本着诚实信用、勤勉尽责、取信于市场、取信于社会的原则管理和运用基金资产，并根据相关要求对股票大宗交易流程进行梳理，为基金份额持有人谋求最大利益。本报告期内，基金投资管理符合有关法规和基金合同的规定，无违法违规、未履行基金合同承诺或损害基金份额持有人利益的行为。

### 4.3 公平交易专项说明

#### 4.3.1 公平交易制度的执行情况

本报告期内，本基金管理人严格按照《证券投资基金法》、《证券投资基金管理公司公平交易制度指导意见》及公司相关制度等规定，从投资授权、研究分析、投资决策、交易执行、业绩评估等环节严格把关，确保各投资组合之间得到公平对待，保护投资者的合法权益。公司风险管理部对公司管理的不同投资组合的整体收益率差异进行统计，从不同的角度分析差异的来源、考

察是否存在不公平的因素。

本报告期内公司旗下基金严格遵守公司的公平交易制度，未发现违反公平交易原则的情况。

#### 4.3.2 异常交易行为的专项说明

本报告期内，所有投资组合参与的交易所公开竞价同日反向交易成交较少的单边交易量不存在超过该证券当日成交量的 5% 的情况，未发现可能导致不公平交易和利益输送的异常交易情况。

#### 4.4 报告期内基金投资策略和运作分析

2018 年二季度市场有所调整，指数和结构均出现了较大幅度的波动，结构上消费类板块表现相对较好。受贸易摩擦、去杠杆等因素的影响，今年市场的大环境较去年更为复杂，不可控因素增多，需要更自下而上关注点与线的机会。随着多数行业的估值持续回落，有些已经接近历史的偏低水平，风险已经在一定程度上得以释放，部分优质个股也体现出更好的性价比。本基金仍然坚定重点关注那些基本面扎实、报表质量高、长期发展趋势认可的中长期价值品种，风险收益比仍然会是本基金重点关注的因素。

本基金运作期内仓位水平稳定，核心持仓变化不大，结构上前期持有的消费、保险、部分制造业龙头在中长期逻辑未观察到显著变化前仍然坚定持有，我们认可优质龙头公司长期竞争力和目前经济阶段下其所表现出的较为突出和持续的盈利改善能力，仍然以此作为核心底仓品种。同时，在市场剧烈波动中，积极关注行业、模式及公司管理能力良好但前期由于市场风格被边缘化的公司，关注其盈利和估值的匹配度和性价比。总体仍然坚持自下而上精选个股的策略。

#### 4.5 报告期内基金的业绩表现

截至本报告期末本基金份额净值为 0.9247 元；本报告期基金份额净值增长率为-5.05%，业绩比较基准收益率为-6.40%。

#### 4.6 报告期内基金持有人数或基金资产净值预警说明

无。

## § 5 投资组合报告

### 5.1 报告期末基金资产组合情况

序号	项目	金额（元）	占基金总资产的比例（%）
1	权益投资	16,824,144,470.32	55.54
	其中：股票	16,824,144,470.32	55.54
2	基金投资	-	-
3	固定收益投资	10,663,963,880.60	35.21
	其中：债券	10,663,963,880.60	35.21
	资产支持证券	-	-
4	贵金属投资	-	-
5	金融衍生品投资	-	-
6	买入返售金融资产	-	-
	其中：买断式回购的买入返售金融资产	-	-
7	银行存款和结算备付金合计	2,525,312,918.97	8.34
8	其他资产	276,712,048.60	0.91
9	合计	30,290,133,318.49	100.00

### 5.2 报告期末按行业分类的股票投资组合

#### 5.2.1 报告期末按行业分类的境内股票投资组合

代码	行业类别	公允价值（元）	占基金资产净值比例（%）
A	农、林、牧、渔业	290,818,748.20	0.96
B	采矿业	-	-
C	制造业	11,206,066,904.70	37.06
D	电力、热力、燃气及水生产和供应业	71,559.85	0.00
E	建筑业	-	-
F	批发和零售业	-	-
G	交通运输、仓储和邮政业	1,088,121,259.82	3.60
H	住宿和餐饮业	-	-
I	信息传输、软件和信息技术服务业	135,883,050.00	0.45
J	金融业	2,064,546,303.78	6.83
K	房地产业	441,303,097.00	1.46
L	租赁和商务服务业	385,169,656.41	1.27
M	科学研究和技术服务业	-	-
N	水利、环境和公共设施管理业	81,226.14	0.00

O	居民服务、修理和其他服务业	-	-
P	教育	-	-
Q	卫生和社会工作	-	-
R	文化、体育和娱乐业	-	-
S	综合	-	-
	合计	15,612,061,805.90	51.63

### 5.2.2 报告期末按行业分类的港股通投资股票投资组合

行业类别	公允价值（人民币）	占基金资产净值比例（%）
A 基础材料	342,517,806.00	1.13
B 消费者非必需品	115,596,833.97	0.38
C 消费者常用品	-	-
D 能源	-	-
E 金融	315,951,438.35	1.04
F 医疗保健	-	-
G 工业	80,057,403.60	0.26
H 信息技术	357,959,182.50	1.18
I 电信服务	-	-
J 公用事业	-	-
K 房地产	-	-
合计	1,212,082,664.42	4.01

### 5.3 报告期末按公允价值占基金资产净值比例大小排序的前十名股票投资明细

序号	股票代码	股票名称	数量（股）	公允价值（元）	占基金资产净值比例（%）
1	601318	中国平安	35,239,761	2,064,345,199.38	6.83
2	600703	三安光电	67,058,971	1,288,873,422.62	4.26
3	000858	五粮液	16,775,629	1,274,947,804.00	4.22
4	600887	伊利股份	34,251,737	955,623,462.30	3.16
5	601012	隆基股份	52,449,568	875,383,289.92	2.90
6	600004	白云机场	46,449,250	608,020,682.50	2.01
7	603589	口子窖	9,048,806	556,049,128.70	1.84
8	601233	桐昆股份	31,746,826	542,789,043.72	1.80
9	300308	中际旭创	8,784,900	524,465,396.00	1.73
10	600519	贵州茅台	682,312	499,083,935.52	1.65

### 5.4 报告期末按债券品种分类的债券投资组合

序号	债券品种	公允价值（元）	占基金资产净值比例（%）
1	国家债券	-	-



2	央行票据	-	-
3	金融债券	1,188,428,000.00	3.93
	其中：政策性金融债	140,692,000.00	0.47
4	企业债券	1,447,319,600.00	4.79
5	企业短期融资券	532,076,000.00	1.76
6	中期票据	2,681,425,000.00	8.87
7	可转债（可交换债）	371,885,280.60	1.23
8	同业存单	4,442,830,000.00	14.69
9	其他	-	-
10	合计	10,663,963,880.60	35.27

### 5.5 报告期末按公允价值占基金资产净值比例大小排序的前五名债券投资明细

序号	债券代码	债券名称	数量（张）	公允价值（元）	占基金资产净值比例（%）
1	111894011	18 徽商银行 CD058	3,500,000	339,605,000.00	1.12
2	111807072	18 招商银行 CD072	3,500,000	336,105,000.00	1.11
3	1822005	18 上汽通用债	3,000,000	301,560,000.00	1.00
4	111809196	18 浦发银行 CD196	3,000,000	294,120,000.00	0.97
5	111892801	18 郑州银行 CD031	3,000,000	291,120,000.00	0.96

### 5.6 报告期末按公允价值占基金资产净值比例大小排序的前十名资产支持证券投资明细

本基金本报告期末未持有资产支持证券。

### 5.7 报告期末按公允价值占基金资产净值比例大小排序的前五名贵金属投资明细

贵金属暂不属于本基金的投资范围，故此项不适用。

### 5.8 报告期末按公允价值占基金资产净值比例大小排序的前五名权证投资明细

本基金本报告期末未持有权证。

### 5.9 报告期末本基金投资的股指期货交易情况说明

### 5.9.1 报告期末本基金投资的股指期货持仓和损益明细

本基金本报告期末未持有股指期货。

### 5.9.2 本基金投资股指期货的投资政策

基金管理人可运用股指期货，以提高投资效率更好地达到本基金的投资目标。本基金在股指期货投资中将根据风险管理的原则，以套期保值为目的，在风险可控的前提下，本着谨慎原则，参与股指期货的投资，以管理投资组合的系统性风险，改善组合的风险收益特性。

## 5.10 报告期末本基金投资的国债期货交易情况说明

### 5.10.1 本期国债期货投资政策

本基金投资国债期货以套期保值为目的，以回避市场风险。故国债期货空头的合约价值主要与债券组合的多头价值相对应。基金管理人通过动态管理国债期货合约数量，以萃取相应债券组合的超额收益。

### 5.10.2 报告期末本基金投资的国债期货持仓和损益明细

本基金本报告期末未持有国债期货。

### 5.10.3 本期国债期货投资评价

本基金本报告期末未持有国债期货。

## 5.11 投资组合报告附注

### 5.11.1

本基金投资的前十名证券的发行主体本期未出现被监管部门立案调查，并且未在报告编制日前一年内受到公开谴责、处罚的情形。

### 5.11.2

本基金投资的前十名股票未超出基金合同规定的备选股票库。

### 5.11.3 其他资产构成

序号	名称	金额（元）
1	存出保证金	5,255,432.57
2	应收证券清算款	117,671,093.25
3	应收股利	18,895,624.00

4	应收利息	134,889,898.78
5	应收申购款	-
6	其他应收款	-
7	待摊费用	-
8	其他	-
9	合计	276,712,048.60

#### 5.11.4 报告期末持有的处于转股期的可转换债券明细

序号	债券代码	债券名称	公允价值(元)	占基金资产净值比例(%)
1	113015	隆基转债	77,560,204.80	0.26

#### 5.11.5 报告期末前十名股票中存在流通受限情况的说明

序号	股票代码	股票名称	流通受限部分的公允价值(元)	占基金资产净值比例(%)	流通受限情况说明
1	601233	桐昆股份	127,497,300.00	0.42	大宗流通受限
2	300308	中际旭创	57,060,000.00	0.19	大宗流通受限

#### 5.11.6 投资组合报告附注的其他文字描述部分

由于四舍五入的原因，分项之和与合计项之间可能存在尾差。

## § 6 开放式基金份额变动

单位：份

报告期期初基金份额总额	32,699,592,445.33
报告期期间基金总申购份额	-
减：报告期期间基金总赎回份额	212.99
报告期期间基金拆分变动份额（份额减少以“-”填列）	-
报告期期末基金份额总额	32,699,592,232.34

注：卖出/赎回总份额含低于最低持有份额强制赎回的份额。

## § 7 基金管理人运用固有资金投资本基金情况

### 7.1 基金管理人持有本基金份额变动情况

单位：份

报告期期初管理人持有的本基金份额	0.00
报告期期间买入/申购总份额	0.00
报告期期间卖出/赎回总份额	0.00
报告期期末管理人持有的本基金份额	0.00
报告期期末持有的本基金份额占基金总份额比例 (%)	0.00

注：买入/申购总份额含红利再投资、转换转入份额，卖出/赎回总份额含转换转出份额。

### 7.2 基金管理人运用固有资金投资本基金交易明细

本基金管理人本报告期末运用固有资金对本基金进行交易。

## § 8 影响投资者决策的其他重要信息

### 8.1 报告期内单一投资者持有基金份额比例达到或超过 20%的情况

投资者类别	报告期内持有基金份额变化情况					报告期末持有基金情况	
	序号	持有基金份额比例达到或者超过 20%的时间区间	期初份额	申购份额	赎回份额	持有份额	份额占比
产品特有风险							
本基金本报告期内未出现单一投资者持有基金份额比例达到或超过 20%的情况，故不涉及本项特有风险。							

注：1、“申购金额”包含份额申购、转换转入、分红再投资等导致投资者持有份额增加的情形。

2、“赎回份额”包含份额赎回、转换转出等导致投资者持有份额减少的情形。

### 8.2 影响投资者决策的其他重要信息

本基金合同生效后两年之内（含两年）为封闭期，在此期间投资者不能申购、赎回基金份额。

## § 9 备查文件目录

### 9.1 备查文件目录

- 1、中国证监会准予兴全合宜灵活配置混合型证券投资基金注册的批复
- 2、《兴全合宜灵活配置混合型证券投资基金基金合同》
- 3、《兴全合宜灵活配置混合型证券投资基金托管协议》
- 4、基金管理人业务资格批件、营业执照
- 5、基金托管人业务资格批件、营业执照
- 6、关于申请募集注册兴全合宜灵活配置混合型证券投资基金的法律意见书
- 7、中国证监会要求的其他文件

### 9.2 存放地点

基金管理人、基金托管人的办公场所。

### 9.3 查阅方式

投资者可登录基金管理人互联网站（<http://www.xqfunds.com>）查阅，或在营业时间内至基金管理人、基金托管人办公场所免费查阅。

兴全基金管理有限公司

2018 年 7 月 19 日