

万家瑞尧灵活配置混合型证券投资基金 2018 年第 2 季度报告

2018 年 6 月 30 日

基金管理人：万家基金管理有限公司

基金托管人：上海银行股份有限公司

报告送出日期：2018 年 7 月 19 日

§ 1 重要提示

基金管理人的董事会及董事保证本报告所载资料不存在虚假记载、误导性陈述或重大遗漏，并对其内容的真实性、准确性和完整性承担个别及连带责任。

基金托管人上海银行股份有限公司根据本基金合同规定，于 2018 年 7 月 18 日复核了本报告中的财务指标、净值表现和投资组合报告等内容，保证复核内容不存在虚假记载、误导性陈述或者重大遗漏。

基金管理人承诺以诚实信用、勤勉尽责的原则管理和运用基金资产，但不保证基金一定盈利。

基金的过往业绩并不代表其未来表现。投资有风险，投资者在作出投资决策前应仔细阅读本基金的招募说明书。

本报告中财务资料未经审计。

本报告期自 2018 年 4 月 1 日起至 6 月 30 日止。

§2 基金产品概况

基金简称	万家瑞尧
基金主代码	004731
基金运作方式	契约型开放式
基金合同生效日	2018 年 1 月 19 日
报告期末基金份额总额	205,938,456.96 份
投资目标	本基金通过灵活运用股票资产投资策略、债券资产投资策略等多种投资策略，充分挖掘潜在的投资机会，追求基金资产长期稳定增值。
投资策略	本基金的股票资产投资主要以自主开发的量化多因子模型为基础，对股票池进行投资价值定量分析，从而构建市场上具备超额收益的股票投资组合。对债券的投资将作为控制投资组合整体风险的重要手段之一，通过采用积极主动的投资策略，结合宏观经济变化趋势、货币政策及不同债券品种的收益率水平、流动性和信用风险等因素，运用久期调整、凸度挖掘、信用分析、波动性交易、品种互换、回购套利等策略，权衡到期收益率与市场流动性，精选个券，构造债券投资组合。
业绩比较基准	本基金的业绩比较基准为：沪深 300 指数收益率*50%+中证全债指数收益率*50%。
风险收益特征	本基金是一只混合型基金，其预期风险和预期收益高于货币市场基金和债券型基金，低于股票型基金，在证券投资基金中属于预期风险较

	高、预期收益也较高的基金产品。	
基金管理人	万家基金管理有限公司	
基金托管人	上海银行股份有限公司	
下属分级基金的基金简称	万家瑞尧 A	万家瑞尧 C
下属分级基金的交易代码	004731	004732
报告期末下属分级基金的份额总额	205,499,720.56 份	438,736.40 份

§3 主要财务指标和基金净值表现

3.1 主要财务指标

单位：人民币元

主要财务指标	报告期（2018年4月1日—2018年6月30日）	
	万家瑞尧 A	万家瑞尧 C
1. 本期已实现收益	2,082,960.95	3,740.89
2. 本期利润	-8,931,029.22	-16,839.45
3. 加权平均基金份额本期利润	-0.0435	-0.0439
4. 期末基金资产净值	207,240,719.96	442,215.65
5. 期末基金份额净值	1.0085	1.0079

注：1、上述基金业绩指标不包括持有人交易基金的各项费用，计入费用后实际收益水平要低于所列数字。

2、上表中本期已实现收益指基金本期利息收入、投资收益、其他收入(不含公允价值变动收益)扣除相关费用后的余额，本期利润为本期已实现收益加上本期公允价值变动收益。

3.2 基金净值表现

3.2.1 本报告期基金份额净值增长率及其与同期业绩比较基准收益率的比较

万家瑞尧 A

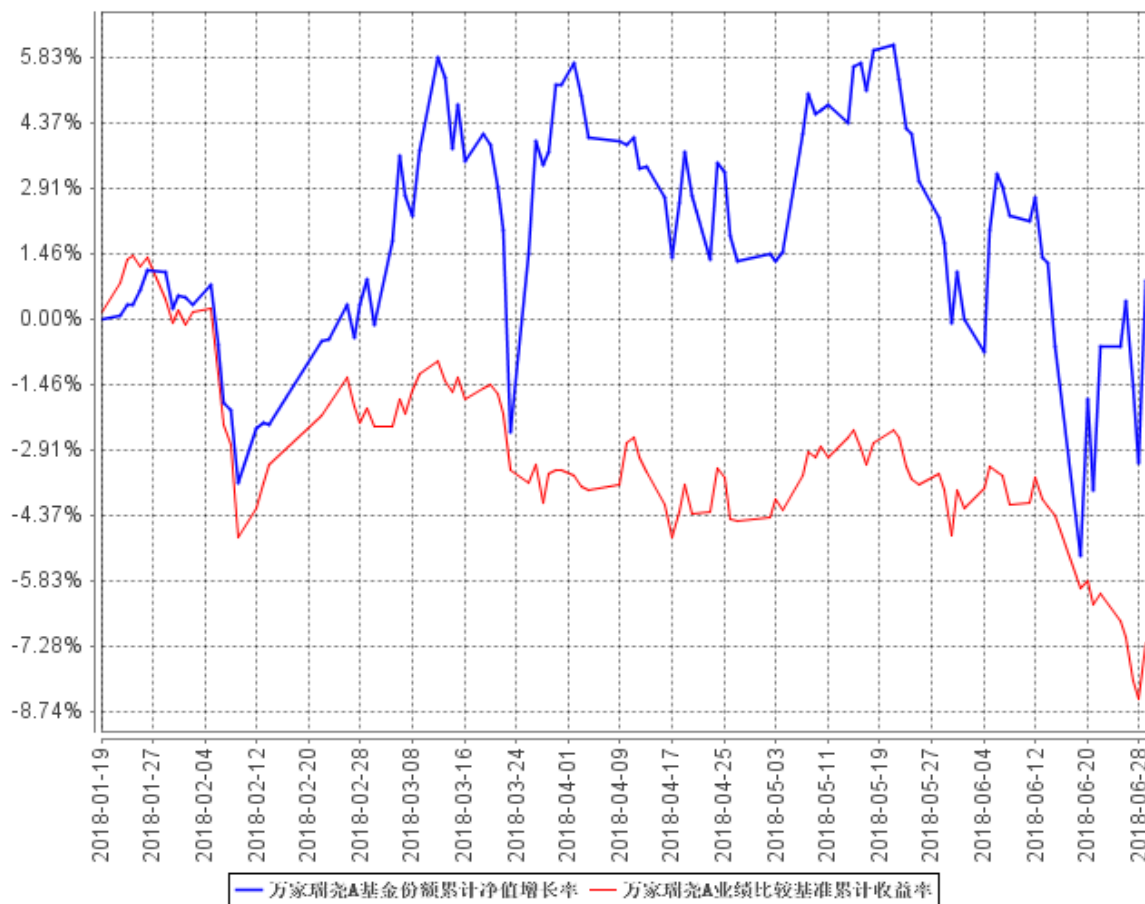
阶段	净值增长率①	净值增长率标准差②	业绩比较基准收益率③	业绩比较基准收益率标准差④	①—③	②—④
过去三个月	-4.13%	1.45%	-3.98%	0.57%	-0.15%	0.88%

万家瑞尧 C

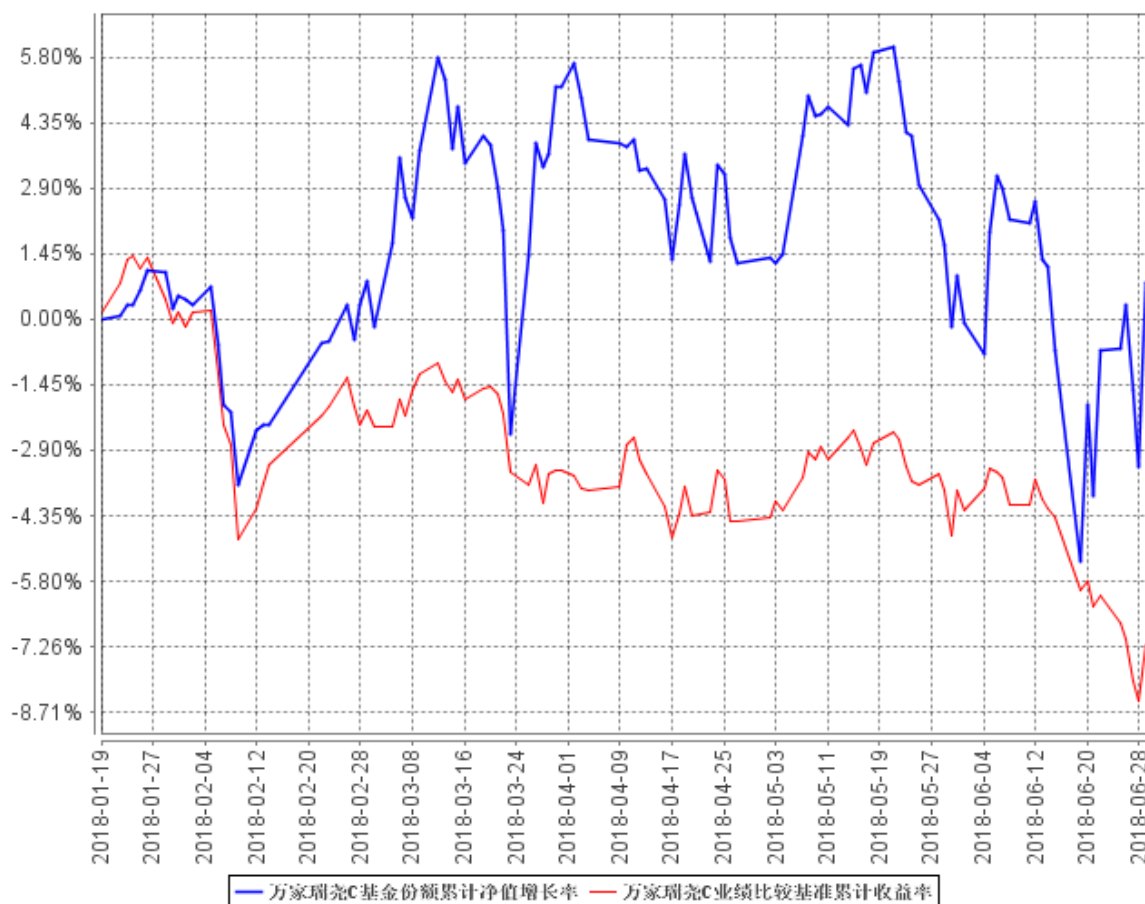
阶段	净值增长率①	净值增长率标准差②	业绩比较基准收益率③	业绩比较基准收益率标准差④	①—③	②—④
过去三个月	-4.16%	1.45%	-3.98%	0.57%	-0.18%	0.88%

3.2.2 自基金合同生效以来基金累计净值增长率变动及其与同期业绩比较基准收益率变动的比较

万家瑞尧A基金份额累计净值增长率与同期业绩比较基准收益率的历史走势对比图



万家瑞尧C基金份额累计净值增长率与同期业绩比较基准收益率的历史走势对比图



注：（1）本基金合同生效日期为 2018 年 1 月 19 日，基金合同生效起至披露时点未满一年。

（2）本基金建仓期为基金合同生效后三个月，建仓期结束时各项资产配置比例符合本基金合同有关规定。

§4 管理人报告

4.1 基金经理（或基金经理小组）简介

姓名	职务	任本基金的基金经理期限		证券从业年限	说明
		任职日期	离任日期		
柳发超	本基金基金经理、万家鑫璟纯债债券型证券投资基金、万家鑫安纯债债券型证券投资基金、万家鑫稳纯债债券型证券投资基金、万家鑫享纯债债券型证券投资基金、万家鑫丰纯债债券型证券投资基金、万家天添宝货币市场基金、万家瑞舜灵	2018 年 1 月 19 日	-	4 年	柳发超，CFA，上海财经大学硕士。2014 年 3 月至 2016 年 7 月任国海富兰克林基金管理有限公司债券研究员、基金经理助理，2016 年加入万家基金管理有限公司。

	活配置混合型证券投资基金基金经理。				
莫海波	本基金基金经理、万家和谐增长混合型证券投资基金、万家精选混合型证券投资基金、万家品质生活灵活配置混合型证券投资基金、万家瑞兴灵活配置混合型证券投资基金、万家新利灵活配置混合型证券投资基金、万家新兴蓝筹灵活配置混合型证券投资基金、万家宏观择时多策略灵活配置混合型证券投资基金、万家臻选混合型证券投资基金基金经理。	2018 年 1 月 19 日	-	8 年	投资研究部总监，MBA，2010 年进入财富证券责任有限公司，任分析师、投资经理助理；2011 年进入中银国际证券有限责任公司基金，任分析师、环保行业研究员、策略分析师、投资经理。2015 年 3 月加入本公司，现任投资研究部总监、总经理助理。

注：1、此处的任职日期和离任日期均以公告为准。

2、证券从业的含义遵从行业协会《证券业从业人员资格管理办法》的相关规定。

4.2 管理人对报告期内本基金运作合规守信情况的说明

本报告期内，本基金管理人严格遵守基金合同、《证券投资基金法》、《公开募集证券投资基金运作管理办法》等法律、法规和监管部门的相关规定，依照诚实信用、勤勉尽责、安全高效的原则管理和运用基金资产，在认真控制投资风险的基础上，为基金持有人谋取最大利益，没有损害基金持有人利益的行为。

4.3 公平交易专项说明

4.3.1 公平交易制度的执行情况

根据中国证监会颁布的《证券投资基金管理公司公平交易制度指导意见》，公司制定了《公平交易管理办法》和《异常交易监控及报告管理办法》等规章制度，涵盖了研究、授权、投资决策和交易执行等投资管理活动的各个环节，确保公平对待不同投资组合，防范导致不公平交易以及利益输送的异常交易发生。

公司制订了明确的投资授权制度，并建立了统一的投资管理平台，确保不同投资组合获得公平的投资决策机会。实行集中交易制度，对于交易所公开竞价交易，执行交易系统内的公平交易程序；对于债券一级市场申购、非公开发行股票申购等非集中竞价交易，按照价格优先、比例分配的原则对交易结果进行分配；对于银行间交易，按照时间优先、价格优先的原则公平公正的进行询价并完成交易。为保证公平交易原则的实现，通过制度规范、流程审批、系统风控参数设置等进行事前

控制,通过对投资交易系统的实时监控进行事中控制,通过对异常交易的监控和分析实现事后控制。

4.3.2 异常交易行为的专项说明

本报告期内未发现本基金有可能导致不公平交易和利益输送的异常交易。

本报告期内无下列情况:所有投资组合参与的交易所公开竞价同日反向交易成交较少的单边交易量超过该证券当日成交量的 5%。

4.4 报告期内基金投资策略和运作分析

二季度 A 股市场在内外部环境集体冲击的情况下,没有能够延续三月份以来的反弹。市场整体呈现风险偏好快速下行以及缩量博弈的特征,二季度上证综指累计跌幅 10.14%,创业板指累计跌幅 15.46%。申万一级行业中只有食品饮料和休闲服务板块在二季度存在正收益,另外医药、采掘、家电以及化工行业也有比较明显的相对收益。

二季度市场关注的风险点主要有三个方面,一是信用风险,二是人民币贬值对市场的冲击,三为中美贸易摩擦升温。站在当前时点,信用风险的担忧在央行货币政策边际转向有所缓解,“宽货币、紧信用”的大环境下去杠杆的节奏和力度会有边际的改善。其次,人民币贬值压力对于股票市场的冲击主要体现在贬值压力限制央行的货币政策空间,但从目前央行二季度例会中汇率并没有被提及,而且从 6 月份经济数据反映中国经济依旧保持在较为合理的增速,可见目前人民币持续贬值的压力不大,汇率处于央行可控区间。对于贸易战,其带来的利空影响短期已经非常悲观,但中美两国的贸易摩擦将持续一段时间。

主要指数估值低于上一轮股灾 2638 点的水平,但当前企业盈利水平比之前要好,虽然预期下半年经济仍有下滑压力,但基本面可以支撑当前的估值,市场在当前位置上,继续大幅杀跌的可能性很小,但利好股市连续大涨的因素尚未看到。下半年,我们认为市场将呈现震荡走势,在行业配置上,蓝筹里偏向于选择前期超跌、基本面稳健、估值便宜的板块,如银行、地产等。成长里相对看好科技创新类公司、消费升级类公司,尤其重点关注以下行业有基本面支撑的个股:医药、军工、新能源汽车、工业互联网、高端制造、半导体等行业的重大投资机会。

4.5 报告期内基金的业绩表现

截至本报告期末万家瑞尧 A 基金份额净值为 1.0085 元,本报告期基金份额净值增长率为-

4.13%；截至本报告期末万家瑞尧 C 基金份额净值为 1.0079 元，本报告期基金份额净值增长率为 -4.16%；同期业绩比较基准收益率为-3.98%。

4.6 报告期内基金持有人数或基金资产净值预警说明

本报告期内，本基金没有出现连续二十个工作日基金份额持有人数量不满二百人或者基金资产净值低于五千万元情况。

§5 投资组合报告

5.1 报告期末基金资产组合情况

序号	项目	金额（元）	占基金总资产的比例（%）
1	权益投资	195,403,653.85	93.91
	其中：股票	195,403,653.85	93.91
2	基金投资	-	-
3	固定收益投资	-	-
	其中：债券	-	-
	资产支持证券	-	-
4	贵金属投资	-	-
5	金融衍生品投资	-	-
6	买入返售金融资产	-	-
	其中：买断式回购的买入返售金融资产	-	-
7	银行存款和结算备付金合计	12,360,066.15	5.94
8	其他资产	311,401.46	0.15
9	合计	208,075,121.46	100.00

5.2 报告期末按行业分类的股票投资组合

5.2.1 报告期末按行业分类的境内股票投资组合

代码	行业类别	公允价值（元）	占基金资产净值比例（%）
A	农、林、牧、渔业	-	-
B	采矿业	2,859,360.00	1.38
C	制造业	131,710,483.89	63.42
D	电力、热力、燃气及水生产和供应业	71,559.85	0.03
E	建筑业	-	-
F	批发和零售业	13,345,728.00	6.43

G	交通运输、仓储和邮政业	-	-
H	住宿和餐饮业	-	-
I	信息传输、软件和信息技术服务业	8,829,688.00	4.25
J	金融业	246,380.48	0.12
K	房地产业	27,906,790.70	13.44
L	租赁和商务服务业	-	-
M	科学研究和技术服务业	79,391.50	0.04
N	水利、环境和公共设施管理业	81,226.14	0.04
O	居民服务、修理和其他服务业	-	-
P	教育	-	-
Q	卫生和社会工作	10,273,045.29	4.95
R	文化、体育和娱乐业	-	-
S	综合	-	-
	合计	195,403,653.85	94.09

5.2.2 报告期末按行业分类的港股通投资股票投资组合

本基金本报告期末未持有沪港通股票。

5.3 报告期末按公允价值占基金资产净值比例大小排序的前十名股票投资明细

序号	股票代码	股票名称	数量（股）	公允价值（元）	占基金资产净值比例（%）
1	300073	当升科技	483,900	16,481,634.00	7.94
2	600884	杉杉股份	617,006	13,635,832.60	6.57
3	600760	中航沈飞	314,600	11,338,184.00	5.46
4	002466	天齐锂业	192,520	9,547,066.80	4.60
5	300037	新宙邦	350,000	9,376,500.00	4.51
6	300170	汉得信息	543,700	8,829,688.00	4.25
7	002024	苏宁易购	598,200	8,422,656.00	4.06
8	603799	华友钴业	83,300	8,119,251.00	3.91
9	600383	金地集团	745,400	7,595,626.00	3.66
10	002709	天赐材料	190,406	7,338,247.24	3.53

5.4 报告期末按债券品种分类的债券投资组合

本基金本报告期末未持有债券。

5.5 报告期末按公允价值占基金资产净值比例大小排序的前五名债券投资明细

本基金本报告期末未持有债券。

5.6 报告期末按公允价值占基金资产净值比例大小排序的前十名资产支持证券投资 明细

本基金本报告期末未持有资产支持证券。

5.7 报告期末按公允价值占基金资产净值比例大小排序的前五名贵金属投资明细

本基金本报告期末未持有贵金属。

5.8 报告期末按公允价值占基金资产净值比例大小排序的前五名权证投资明细

本基金本报告期末未持有权证。

5.9 报告期末本基金投资的股指期货交易情况说明

本基金本报告期末未持有股指期货。

5.10 报告期末本基金投资的国债期货交易情况说明

本基金本报告期末未持有国债期货。

5.11 投资组合报告附注

5.11.1

本报告期内, 本基金投资的前十名证券的发行主体不存在被监管部门立案调查的, 在报告编制日前一年内也不存在受到公开谴责、处罚的情况。

5.11.2

基金投资的前十名股票中, 不存在投资于超出基金合同规定备选股票库之外的股票。

5.11.3 其他资产构成

序号	名称	金额 (元)
1	存出保证金	308,201.97
2	应收证券清算款	-
3	应收股利	-
4	应收利息	3,199.49
5	应收申购款	-
6	其他应收款	-
7	待摊费用	-
8	其他	-
9	合计	311,401.46

5.11.4 报告期末持有的处于转股期的可转换债券明细

本基金本报告期末未持有处于转股期的可转换债券。

5.11.5 报告期末前十名股票中存在流通受限情况的说明

本基金本报告期末前十名股票中不存在流通受限情况。

5.11.6 投资组合报告附注的其他文字描述部分

本基金本报告期末前十名股票中不存在流通受限情况。

§6 开放式基金份额变动

单位：份

项目	万家瑞尧 A	万家瑞尧 C
报告期期初基金份额总额	205,013,078.76	213,852.04
报告期期间基金总申购份额	578,905.84	273,436.60
减:报告期期间基金总赎回份额	92,264.04	48,552.24
报告期期间基金拆分变动份额(份额减少以“-”填列)	-	-
报告期期末基金份额总额	205,499,720.56	438,736.40

§7 基金管理人运用固有资金投资本基金情况

7.1 基金管理人持有本基金份额变动情况

报告期内基金管理人未发生运用固有资金申赎及买卖本基金的情况。

7.2 基金管理人运用固有资金投资本基金交易明细

报告期内基金管理人未发生运用固有资金申赎及买卖本基金的情况。

§8 影响投资者决策的其他重要信息

8.1 报告期内单一投资者持有基金份额比例达到或超过 20%的情况

投资者类	报告期内持有基金份额变化情况	报告期末持有基金情况

别	序号	持有基金份额比例达到或者超过 20%的时间区间	期初份额	申购份额	赎回份额	持有份额	份额占比
	1	20180401-20180630	47,999,000.00	0.00	0.00	47,999,000.00	23.31%
产品特有风险							
<p>报告期内本基金出现了单一投资者份额占比达到或超过 20%的情况。</p> <p>未来本基金如果出现巨额赎回甚至集中赎回，基金管理人可能无法及时变现基金资产，可能对基金份额净值产生一定的影响；极端情况下可能引发基金的流动性风险，发生暂停赎回或延缓支付赎回款项；若个别投资者巨额赎回后本基金出现连续六十个工作日基金资产净值低于 5000 万元，还可能面临转换运作方式、与其他基金合并或者终止基金合同等情形。</p>							

§9 备查文件目录

9.1 备查文件目录

- 1、中国证监会批准本基金发行及募集的文件。
- 2、《万家瑞尧灵活配置混合型证券投资基金基金合同》。
- 3、万家基金管理有限公司批准成立文件、营业执照、公司章程。
- 4、本报告期内在中国证监会指定媒介上公开披露的基金净值、更新招募说明书及其他临时公告。
- 5、万家瑞尧灵活配置混合型证券投资基金 2018 年第 2 季度报告原文。
- 6、万家基金管理有限公司董事会决议。
- 7、《万家瑞尧灵活配置混合型证券投资基金托管协议》。

9.2 存放地点

基金管理人和基金托管人的住所，并登载于基金管理人网站：www.wjasset.com。

9.3 查阅方式

投资者可在营业时间至基金管理人办公场所免费查阅或登录基金管理人网站查阅。

万家基金管理有限公司

2018 年 7 月 19 日