

长信乐信灵活配置混合型证券投资基金

更新的招募说明书摘要

2018年第【1】号

基金管理人：长信基金管理有限责任公司

基金托管人：交通银行股份有限公司

长信乐信灵活配置混合型证券投资基金（以下简称“本基金”）于2017年4月7日经中国证券监督管理委员会证监许可【2017】467号文注册募集。本基金合同于2017年12月7日正式生效。

重要提示

基金管理人保证本招募说明书的内容真实、准确、完整。本招募说明书经中国证监会注册，但中国证监会对本基金募集的注册，并不表明其对本基金的价值和收益作出实质性判断或保证，也不表明投资于本基金没有风险。

本基金投资于证券市场，基金净值会因为证券市场波动等因素产生波动，投资者根据所持有的基金份额享受基金收益，同时承担相应的投资风险。投资本基金可能遇到的风险包括：因整体政治、经济、社会等环境因素对证券、期货市场价格产生影响而形成的系统性风险，个别证券特有的非系统性风险，由于基金投资人连续大量赎回基金产生的流动性风险，基金管理人在基金管理实施过程中产生的基金管理风险等。

本基金为混合型基金，属于中等风险、中等收益的基金品种，其预期风险和预期收益高于货币市场基金和债券型基金，低于股票型基金。

本基金的投资范围为具有良好流动性的金融工具，包括国内依法发行上市的股票（包括中小板、创业板和其他经中国证监会核准上市的股票）、债券（包括国内依法发行和上市交易的国债、央行票据、金融债券、企业债券、公司债券、

中期票据、短期融资券、超短期融资券、次级债券、地方政府债、可转换债券及其他经中国证监会允许投资的债券)、资产支持证券、债券回购、银行存款(包括协议存款、定期存款及其他银行存款)、货币市场工具、权证、国债期货、股指期货、股票期权以及法律法规或中国证监会允许基金投资的其他金融工具(但须符合中国证监会相关规定)。如法律法规或监管机构以后允许基金投资其他品种,基金管理人在履行适当程序后,可以将其纳入投资范围,其投资比例遵循届时有效的法律法规和相关规定。投资者在投资本基金前,需充分了解本基金的产品特性,并承担基金投资中出现的各类风险。

投资人应当认真阅读《基金合同》、《招募说明书》等基金法律文件,了解基金的风险收益特征,并根据自身的投资目的、投资期限、投资经验、资产状况等判断基金是否和投资人的风险承受能力相适应,自主判断基金的投资价值,自主做出投资决策,自行承担投资风险。

基金的过往业绩并不预示其未来表现。

本基金目标客户不包括特定的机构投资者。

基金管理人依照恪尽职守、诚实信用、谨慎勤勉的原则管理和运用基金财产,但不保证本基金一定盈利,也不保证最低收益。

本更新的招募说明书所载的内容截止日为2018年6月7日,有关财务数据和净值截止日为2018年3月31日(财务数据未经审计)。本基金托管人交通银行股份有限公司已经复核了本次更新的招募说明书。

一、基金管理人

(一) 基金管理人概况

基金管理人概况	
名称	长信基金管理有限责任公司
注册地址	中国(上海)自由贸易试验区银城中路68号9楼
办公地址	中国(上海)自由贸易试验区银城中路68号9楼
邮政编码	200120
批准设立机关	中国证券监督管理委员会
批准设立文号	中国证监会证监基金字[2003]63号
注册资本	壹亿陆仟伍佰万元人民币
成立日期	2003年5月9日
组织形式	有限责任公司
法定代表人	成善栋

电话	021-61009999		
传真	021-61009800		
联系人	魏明东		
存续期间	持续经营		
经营范围	基金管理业务、发起设立基金、中国证监会批准的其他业务。【依法须经批准的项目，经相关部门批准后方可开展经营活动】		
股权结构	股东名称	出资额	出资比例
	长江证券股份有限公司	7350 万元	44.55%
	上海海欣集团股份有限公司	5149.5 万元	31.21%
	武汉钢铁股份有限公司	2500.5 万元	15.15%
	上海彤胜投资管理中心（有限合伙）	751 万元	4.55%
	上海彤骏投资管理中心（有限合伙）	749 万元	4.54%
	总计	16500 万元	100%

（二）主要人员情况

1、基金管理人的董事会成员情况

董事会成员			
姓名	职务	性别	简历
成善栋	董事长	男	中共党员，硕士研究生，IMBA，曾任职中国人民银行上海市分行静安区办事处办公室科员，中国人民银行上海市分行、工商银行上海市分行办公室科员、科长，上海巴黎国际银行信贷部总经理，工商银行上海市分行办公室副主任、管理信息部总经理、办公室主任、党委委员、副行长，并历任上海市金融学会副秘书长，上海城市金融学会副会长、秘书长。
刘元瑞	非独立董事	男	中共党员，硕士研究生，现任长江证券股份有限公司总裁。历任长江证券股份有限公司钢铁行业研究分析师、研究部副主管，长江证券承销保荐有限公司总裁助理，长江证券股份有限公司研究部副总经理、研究所总经理、副总裁。
陈谋亮	非独立董事	男	中共党员，法学硕士，工商管理博士，高级经济师，高级商务谈判师。现任上海市湖北商会常务副会长，曾任湖北省委组织部“第三梯队干部班”干部，中国第二汽车制造厂干部，湖北经济学院讲师、特聘教授，扬子石化化工厂保密办主任、集团总裁办、股改办、宣传部、企管处管理干部、集团法律顾问，中石化/扬子石化与德国巴斯夫合资特大型一体化石化项目中方谈判代表，交大南洋部门经理兼董事会证券事务代表，海欣集团董事会秘书处主任、战略投资部总监、总裁助理、副总裁、总裁。
何宇城	非独立董事	男	中共党员，硕士，MBA、EMPACC。现任武汉钢铁有限公司副总经理。曾任宝钢计划财务部助理会计师，宝钢资金管理处费用综合管理，宝钢成本管理处冷轧成本管理主办、主管，宝钢股份成本管理处综合主管，宝钢股份财务部预算室综合主管，宝钢股份财务部副部长，宝钢分公司炼钢厂副厂

			长，不锈钢分公司副总经理，宝钢股份钢管条钢事业部副总经理兼南通宝钢钢铁有限公司董事长、经营财务部部长。
覃波	非独立董事	男	中共党员，硕士，上海国家会计学院 EMBA 毕业，具有基金从业资格。现任长信基金管理有限责任公司总经理、投资决策委员会主任委员。曾任职于长江证券有限责任公司。2002 年加入长信基金管理有限责任公司，历任市场开发部区域经理、营销策划部副总监、市场开发部总监、专户理财部总监、总经理助理、副总经理。
吴稼祥	独立董事	男	经济学学士，研究员。现任中国生物多样性保护与绿色发展基金会副理事长、中国体制改革研究会公共政策研究部研究员。曾任职中共中央宣传部和中共中央书记处办公室、华能贵诚信托投资公司独立董事。
谢红兵	独立董事	男	中共党员，学士。曾任营教导员、军直属政治处主任，交通银行上海分行杨浦支行副行长、营业处处长兼房地产信贷部经理、静安支行行长、杨浦支行行长，交通银行基金托管部副总经理、总经理，交银施罗德基金管理有限公司董事长，中国交银保险(香港)副董事长。
徐志刚	独立董事	男	中共党员，经济学博士，曾任中国人民银行上海市徐汇区办事处办公室副主任、信贷科副科长、党委副书记，中国工商银行上海市分行办公室副主任、主任、金融调研室主任、浦东分行副行长，上海实业（集团）有限公司董事、副总裁，上海实业金融控股有限公司董事、总裁，上海实业财务有限公司董事长、总经理，德勤企业咨询（上海）有限公司华东区财务咨询主管合伙人、全球金融服务行业合伙人。

注：上述人员之间均不存在近亲属关系

2、监事会成员

监事会成员			
姓名	职务	性别	简历
吴伟	监事会主席	男	中共党员，研究生学历。现任武汉钢铁股份有限公司经营财务部总经理。历任武钢计划财务部驻工业港财务科副科长、科长、资金管理处主任科员、预算统计处处长，武汉钢铁股份有限公司计划财务部副部长。
陈水元	监事	男	硕士研究生，会计师、经济师。现任长江证券股份有限公司执行副总裁、财务负责人。曾任湖北证券有限责任公司营业部财务主管、经纪事业部财务经理，长江证券有限责任公司经纪事业部总经理助理、经纪业务总部总经理助理、营业部总经理，长江证券股份有限公司营业部总经理总裁特别助理。
杨爱民	监事	男	中共党员，在职研究生学历，会计师。现任上海海欣集团股份有限公司财务总监。曾任甘肃铝厂财务科副科长、科长，甘肃省铝业公司财务处副处长、

			处长，上海海欣集团审计室主任、财务副总监。
李毅	监事	女	中共党员，硕士。现任长信基金管理有限责任公司零售服务部总监。曾任长信基金管理有限责任公司综合行政部副总监。
孙红辉	监事	男	中共党员，硕士。现任长信基金管理有限责任公司总经理助理兼基金事务部总监。曾任职于上海机械研究所、上海家宝燃气具公司和长江证券有限责任公司。
魏明东	监事	男	中共党员，硕士。现任长信基金管理有限责任公司综合行政部总监兼人力资源总监。曾任职于上海市徐汇区政府、华夏证券股份有限公司和国泰基金管理有限公司。
注：上述人员之间均不存在近亲属关系			

3、经理层成员

经理层成员			
姓名	职务	性别	简历
覃波	总经理	男	简历同上。
周永刚	督察长	男	经济学硕士，EMBA。现任长信基金管理有限责任公司督察长。曾任湖北证券有限责任公司武汉自治街营业部总经理，长江证券有限责任公司北方总部总经理兼北京展览路证券营业部总经理，长江证券有限责任公司经纪业务总部副总经理兼上海代表处主任、上海汉口路证券营业部总经理。
邵彦明	副总经理	男	硕士，毕业于对外经济贸易大学，具有基金从业资格。现任长信基金管理有限责任公司副总经理兼北京分公司总经理。曾任职于北京市审计局、上海申银证券公司、大鹏证券公司、嘉实基金管理有限公司。2001年作为筹备组成员加入长信基金，历任公司北京代表处首席代表、公司总经理助理。
李小羽	副总经理	男	上海交通大学工学学士，华南理工大学工学硕士，具有基金从业资格，加拿大特许投资经理资格（CIM）。曾任职长城证券公司、加拿大 Investors Group Financial Services Co., Ltd。2002年加入本公司（筹备），先后任基金经理助理、交易管理部总监、固定收益部总监、长信中短债证券投资基金、长信纯债一年定期开放债券型证券投资基金和长信利发债券型证券投资基金的基金经理。现任长信基金管理有限责任公司副总经理、长信利丰债券型证券投资基金、长信利富债券型证券投资基金、长信可转债债券型证券投资基金、长信利广灵活配置混合型证券投资基金、长信利保债券型证券投资基金、长信金葵纯债一年定期开放债券型证券投资基金、长信利盈灵活配置混合型证券投资基金、长信利众债券型证券投资基金（LOF）、长信富安纯债一年定期开放债券型证券投资基金、长信纯债一年定期开放债券型证券投资基金和长信利尚一年定期开放混合型证券投资基金的基金经理。
程燕春	副总经理	男	华中科技大学技术经济学士，具有基金从业资格，

		现任长信基金管理有限责任公司副总经理，曾任中国建设银行江西省分行南昌城东支行副行长，中国建设银行纪检监察部案件检查处监察员，中国建设银行基金托管部市场处、信息披露负责人，融通基金管理有限公司筹备组成员、总经理助理兼北京分公司总经理、上海分公司总经理、执行监事，金元惠理基金管理有限公司首席市场官，历任长信基金管理有限责任公司总经理销售助理、总经理助理。
--	--	--

注：

- 1、上述人员之间均不存在近亲属关系；
- 2、自 2018 年 7 月 10 日起，李小羽先生不再担任长信利富债券型证券投资基金、长信利保债券型证券投资基金、长信利盈灵活配置混合型证券投资基金的基金经理；
- 3、自 2018 年 7 月 11 日起，李小羽先生不再担任长信金葵纯债一年定期开放债券型证券投资基金、长信利众债券型证券投资基金（LOF）、长信富安纯债一年定期开放债券型证券投资基金、长信纯债一年定期开放债券型证券投资基金的基金经理。

4、基金经理

本基金基金经理情况			
姓名	职务	任职时间	简历
朱君荣	基金经理	自基金合同生效之日起至今	经济学硕士，北京大学世界经济专业研究生毕业，具有基金从业资格。曾就职于太平洋保险公司武汉分公司、深圳安信投资管理有限公司、大鹏证券有限责任公司、海富通基金管理有限公司、上海世诚投资有限公司、泰信基金管理有限公司。先后从事保险营销、资金管理、证券行业研究和投资管理等工作，2011 年 3 月加入长信基金管理有限责任公司专户理财部，曾任专户理财部、专户投资部投资经理，现任长信利信灵活配置混合型证券投资基金和长信乐信灵活配置混合型证券投资基金的基金经理。
黄韵	基金经理	自 2017 年 12 月 26 日起至今	金融学硕士，武汉大学研究生毕业，具备基金从业资格。曾任职于三九企业集团；2006 年加入长信基金管理有限责任公司，历任公司产品设计研究员、研究发展部行业研究员、长信金利趋势股票型证券投资基金的基金经理助理、长信恒利优势混合型证券投资基金和长信利盈灵活配置混合型证券投资基金的基金经理。现任绝对收益部副总监、长信改革红利灵活配置混合型证券投资基金、长信新利灵活配置混合型证券投资基金、长信创新驱动股票型证券投资基金、长信多利灵活配置混合型证券投资基金、长信乐信灵活配置混合型证券投资基金和长信利发债券型证券投资基金的基金经理。

注：上述人员之间均不存在近亲属关系

5、投资决策委员会成员

投资决策委员会成员	
姓名	职务
覃波	总经理、投资决策委员会主任委员

李小羽	副总经理、投资决策委员会执行委员、长信利丰债券型证券投资基金、长信可转债债券型证券投资基金、长信利富债券型证券投资基金、长信利保债券型证券投资基金、长信利广灵活配置混合型证券投资基金、长信金葵纯债一年定期开放债券型证券投资基金、长信利盈灵活配置混合型证券投资基金、长信利众债券型证券投资基金（LOF）、长信富安纯债一年定期开放债券型证券投资基金、长信纯债一年定期开放债券型证券投资基金和长信利尚一年定期开放混合型证券投资基金的基金经理
常松	总经理助理兼混合策略部总监、投资决策委员会执行委员、长信量化多策略股票型证券投资基金、长信金利趋势混合型证券投资基金、长信先优债券型证券投资基金和长信中证 500 指数增强型证券投资基金的基金经理
安昀	总经理助理、投资决策委员会执行委员、长信内需成长混合型证券投资基金、长信双利优选灵活配置混合型证券投资基金和长信先机两年定期开放灵活配置混合型证券投资基金的基金经理
杨帆	国际业务部副总监、投资决策委员会执行委员、长信海外收益一年定期开放债券型证券投资基金、长信美国标准普尔 100 等权重指数增强型证券投资基金、长信上证港股通指数型发起式证券投资基金和长信全球债券证券投资基金的基金经理
高远	研究发展部总监、长信银利精选混合型证券投资基金的基金经理
易利红	股票交易部总监
张文琍	固定收益部总监、长信纯债壹号债券型证券投资基金、长信利鑫债券型证券投资基金（LOF）、长信利息收益开放式证券投资基金、长信富平纯债一年定期开放债券型证券投资基金、长信稳益纯债债券型证券投资基金、长信富民纯债一年定期开放债券型证券投资基金、长信富海纯债一年定期开放债券型证券投资基金、长信稳势纯债债券型证券投资基金和长信长金通货币市场基金的基金经理
陆莹	现金理财部总监、长信利息收益开放式证券投资基金、长信纯债半年债券型证券投资基金、长信稳健纯债债券型证券投资基金、长信长金通货币市场基金、长信稳通三个月定期开放债券型发起式证券投资基金和长信稳鑫三个月定期开放债券型发起式证券投资基金的基金经理
邓虎	养老 FOF 投资部总监兼基金经理
叶松	权益投资部总监、长信增利动态策略混合型证券投资基金、长信恒利优势混合型证券投资基金和长信多利灵活配置混合型证券投资基金的基金经理
左金保	量化投资部总监、长信医疗保健行业灵活配置混合型证券投资基金（LOF）、长信量化先锋混合型证券投资基金、长信量化中小盘股票型证券投资基金、长信利泰灵活配置混合型证券投资基金、长信先锐债券型证券投资基金、长信利发债券型证券投资基金、长信电子信息行业量化灵活配置混合型证券投资基金、长信先利半年定期开放混合型证券投资基金、长信国防军工量化灵活配置混合型证券投资基金、长信量化优选混合型证券投资基金（LOF）、长信低碳环保行业量化股票型证券投资基金、长信先机两年定期开放灵活配置混合型证券投资基金、长信消费精选行业量化股票型证券投资基金和长信量化价值精选混合型证券投资基金的基金经理
张飒岚	固收专户投资部总监兼投资经理
姚奕帆	量化专户投资部投资经理

秦娟	混合债券部总监
李欣	债券交易部副总监
陈言午	专户投资部投资经理

注：
1、上述人员之间均不存在近亲属关系；
2、自 2018 年 7 月 10 日起，李小羽先生不再担任长信利富债券型证券投资基金、长信利保债券型证券投资基金、长信利盈灵活配置混合型证券投资基金的基金经理；
3、自 2018 年 7 月 11 日起，李小羽先生不再担任长信金葵纯债一年定期开放债券型证券投资基金、长信利众债券型证券投资基金（LOF）、长信富安纯债一年定期开放债券型证券投资基金、长信纯债一年定期开放债券型证券投资基金的基金经理；
4、自 2018 年 7 月 19 日起，叶松先生开始担任长信企业精选两年定期开放灵活配置混合型证券投资基金的基金经理。

二、基金托管人

（一）基金托管人基本情况

1、基金托管人概况

公司法定中文名称：交通银行股份有限公司（简称：交通银行）

公司法定英文名称：BANK OF COMMUNICATIONS CO., LTD

法定代表人：彭纯

住 所：中国（上海）自由贸易试验区银城中路 188 号

办公地址：中国（上海）自由贸易试验区银城中路 188 号

邮政编码：200120

注册时间：1987 年 3 月 30 日

注册资本：742.62 亿元

基金托管资格批文及文号：中国证监会证监基字[1998]25 号

联系人：陆志俊

电 话：95559

交通银行始建于 1908 年，是中国历史最悠久的银行之一，也是近代中国的发钞行之一。1987 年重新组建后的交通银行正式对外营业，成为中国第一家全国性的国有股份制商业银行，总部设在上海。2005 年 6 月交通银行在香港联合交易所挂牌上市，2007 年 5 月在上海证券交易所挂牌上市。根据 2017 年英国《银行家》杂志发布的全球千家大银行报告，交通银行一级资本位列第 11 位，较上年上升 2 位；根据 2017 年美国《财富》杂志发布的世界 500 强公司排行榜，交

通银行营业收入位列第 171 位。

截至 2018 年 3 月 31 日，交通银行资产总额为人民币 92667.97 亿元。2018 年 1-3 月，交通银行实现净利润(归属于母公司股东)人民币 200.91 亿元。

交通银行总行设资产托管业务中心(下文简称“托管中心”)。现有员工具有多年基金、证券和银行的从业经验，具备基金从业资格，以及经济师、会计师、工程师和律师等中高级专业技术职称，员工的学历层次较高，专业分布合理，职业技能优良，职业道德素质过硬，是一支诚实勤勉、积极进取、开拓创新、奋发向上的资产托管从业人员队伍。

2、主要人员情况

彭纯先生，董事长、执行董事，高级会计师。

彭先生 2018 年 2 月起任本行董事长、执行董事。2013 年 11 月起任本行执行董事。2013 年 11 月至 2018 年 2 月任本行副董事长、执行董事，2013 年 10 月至 2018 年 1 月任本行行长；2010 年 4 月至 2013 年 9 月任中国投资有限责任公司副总经理兼中央汇金投资有限责任公司执行董事、总经理；2005 年 8 月至 2010 年 4 月任本行执行董事、副行长；2004 年 9 月至 2005 年 8 月任本行副行长；2004 年 6 月至 2004 年 9 月任本行董事、行长助理；2001 年 9 月至 2004 年 6 月任本行行长助理；1994 年至 2001 年历任本行乌鲁木齐分行副行长、行长，南宁分行行长，广州分行行长。彭先生 1986 年于中国人民银行研究生部获经济学硕士学位。

袁庆伟女士，资产托管业务中心总裁，高级经济师。

袁女士 2015 年 8 月起任本行资产托管业务中心总裁；2007 年 12 月至 2015 年 8 月，历任本行资产托管部总经理助理、副总经理，本行资产托管业务中心副总裁；1999 年 12 月至 2007 年 12 月，历任本行乌鲁木齐分行财务会计部副科长、科长、处长助理、副处长，会计结算部高级经理。袁女士 1992 年毕业于中国石油大学计算机科学系，获得学士学位，2005 年于新疆财经学院获硕士学位。

3、基金托管业务经营情况

截至 2018 年 3 月 31 日，交通银行共托管证券投资基金 350 只。此外，交通银行还托管了基金公司特定客户资产管理计划、证券公司客户资产管理计划、银行理财产品、信托计划、私募投资基金、保险资金、全国社保基金、养老保障管

理基金、企业年金基金、QFII 证券投资资产、RQFII 证券投资资产、QDII 证券投资资产和 QDLP 资金等产品。

（二）基金托管人的内部控制制度

1、内部控制目标

交通银行严格遵守国家法律法规、行业规章及行内相关管理规定，加强内部管理，保证托管中心业务规章的健全和各项规章的贯彻执行，通过对各种风险的梳理、评估、监控，有效地实现对各项业务风险的管控，确保业务稳健运行，保护基金持有人的合法权益。

2、内部控制原则

（1）合法性原则：托管中心制定的各项制度符合国家法律法规及监管机构的监管要求，并贯穿于托管业务经营管理活动的始终。

（2）全面性原则：托管中心建立各二级部自我监控和风险合规部风险管控的内部控制机制，覆盖各项业务、各个部门和各级人员，并渗透到决策、执行、监督、反馈等各个经营环节，建立全面的风险管理监督机制。

（3）独立性原则：托管中心独立负责受托基金资产的保管，保证基金资产与交通银行的自有资产相互独立，对不同的受托基金资产分别设置账户，独立核算，分账管理。

（4）制衡性原则：托管中心贯彻适当授权、相互制约的原则，从组织结构的设置上确保各二级部和各岗位权责分明、相互牵制，并通过有效的相互制衡措施消除内部控制中的盲点。

（5）有效性原则：托管中心在岗位、业务二级部和风险合规部三级内控管理模式的基础上，形成科学合理的内部控制决策机制、执行机制和监督机制，通过行之有效的控制流程、控制措施，建立合理的内控程序，保障内控管理的有效执行。

（6）效益性原则：托管中心内部控制与基金托管规模、业务范围和业务运作环节的风险控制要求相适应，尽量降低经营运作成本，以合理的控制成本实现最佳的内部控制目标。

3、内部控制制度及措施

根据《证券投资基金法》、《中华人民共和国商业银行法》等法律法规，托管

中心制定了一整套严密、高效的证券投资基金托管管理规章制度，确保基金托管业务运行的规范、安全、高效，包括《交通银行资产托管业务管理办法》、《交通银行资产托管业务风险管理办法》、《交通银行资产托管业务系统建设管理办法》、《交通银行资产托管部信息披露制度》、《交通银行资产托管业务商业秘密管理规定》、《交通银行资产托管业务从业人员行为规范》、《交通银行资产托管业务档案管理暂行办法》等，并根据市场变化和基金业务的发展不断加以完善。做到业务分工合理，技术系统规范管理，业务管理制度化，核心作业区实行封闭管理，有关信息披露由专人负责。

托管中心通过对基金托管业务各环节的事前指导、事中风控和事后检查措施实现全流程、全链条的风险控制管理，聘请国际著名会计师事务所对基金托管业务运行进行国际标准的内部控制评审。

（三）基金托管人对基金管理人运作基金进行监督的方法和程序

交通银行作为基金托管人，根据《证券投资基金法》、《公开募集证券投资基金运作管理办法》和有关证券法规的规定，对基金的投资对象、基金资产的投资组合比例、基金资产的核算、基金资产净值的计算、基金管理人报酬的计提和支付、基金托管人报酬的计提和支付、基金的申购资金的到账与赎回资金的划付、基金收益分配等行为的合法性、合规性进行监督和核查。

交通银行作为基金托管人，发现基金管理人违反《证券投资基金法》、《公开募集证券投资基金运作管理办法》等有关证券法规和《基金合同》的行为，及时通知基金管理人予以纠正，基金管理人收到通知后及时核对确认并进行调整。交通银行有权对通知事项进行复查，督促基金管理人改正。基金管理人对于交通银行通知的违规事项未能及时纠正的，交通银行有权报告中国证监会。

交通银行作为基金托管人，发现基金管理人存在重大违规行为，有权立即报告中国证监会，同时通知基金管理人限期纠正。

（四）其他事项

最近一年内交通银行及其负责资产托管业务的高级管理人员无重大违法违规行为，未受到中国人民银行、中国证监会、中国银保监会及其他有关机关的处罚。负责基金托管业务的高级管理人员在基金管理公司无兼职的情况。

三、相关服务机构

(一) 基金份额销售机构

1、直销中心：长信基金管理有限责任公司	
注册地址：中国（上海）自由贸易试验区银城中路 68 号 9 楼	
办公地址：上海市浦东新区银城中路 68 号时代金融中心 9 楼	
法定代表人：成善栋	联系人：陈竹君
电话：021-61009916	传真：021-61009917
客户服务电话：400-700-5566	公司网站：www.cxfund.com.cn
2、场外代销机构	
(1) 上海天天基金销售有限公司	
注册地址：上海市徐汇区龙田路 190 号 2 号楼 2 层	
办公地址：上海市徐汇区龙田路 195 号 3C 座 7 楼	
法定代表人：其实	联系人：朱钰
电话：021-54509998	传真：021-64385308
客户服务电话：400-1818-188	网址：fund.eastmoney.com
(2) 北京蛋卷基金销售有限公司	
注册地址：北京市朝阳区阜通东大街 1 号院 6 号楼 2 单元 21 层 222507	
办公地址：北京市朝阳区阜通东大街 1 号院 6 号楼 2 单元 21 层 222507	
法定代表人：钟斐斐	联系人：戚晓强
电话：010-61840688	传真：010-61840699
客户服务电话：4000-618-518	网站：www.danjuanapp.com
(3) 嘉实财富管理有限公司	
注册地址：上海市浦东新区世纪大道 8 号上海国金中心办公楼二期 53 层 5312-15 单元	
办公地址：北京市朝阳区建国路 91 号金地中心 A 座 6 层	
法定代表人：赵学军	联系人：王宫
电话：021-38789658	传真：021-68880023
客户服务电话：400-600-8800	网站：www.jsfund.cn
(4) 上海基煜基金销售有限公司	
注册地址：上海市崇明县长兴镇潘园公路 1800 号 2 号楼 6153 室（上海泰和经济发展区）	
办公地址：上海市浦东新区银城中路 488 号太平金融大厦 1503 室	
法定代表人：王翔	联系人：张巍婧
电话：021-65370077-255	传真：021-55085991
客户服务电话：400-820-5369	网站：www.jiyufund.com.cn

基金管理人可根据有关法律法规的要求，选择其他符合要求的机构代理销售本基金，并及时公告。

(二) 其他相关机构

信息类型	登记机构	律师事务所	会计师事务所
名称	中国证券登记结算有限责任公司	上海源泰律师事务所	德勤华永会计师事务所 (特殊普通合伙)
注册地址	北京市西城区太平桥大街17号	上海市浦东南路256号 华夏银行大厦1405室	上海市黄浦区延安东路 222号30楼
办公地址	北京市西城区太平桥大街17号	上海市浦东南路256号 华夏银行大厦1405室	上海市黄浦区延安东路 222号30楼
法定代表人	周明	廖海(负责人)	曾顺福
联系电话	010-59378856	021-51150298	021-61418888
传真	010-59378907	021-51150398	021-61411909
联系人	崔巍	刘佳、姜亚萍	曾浩(曾浩、吴凌志为经办注册会计师)

四、基金的名称

长信乐信灵活配置混合型证券投资基金

五、基金的类型

契约开放式

六、基金的投资目标

本基金通过积极灵活的资产配置,在严格控制风险的前提下,力争实现基金资产的长期稳健增值。

七、基金的投资范围

本基金的投资范围为具有良好流动性的金融工具,包括国内依法发行上市的股票(包括中小板、创业板和其他经中国证监会核准上市的股票)、债券(包括国内依法发行和上市交易的国债、央行票据、金融债券、企业债券、公司债券、中期票据、短期融资券、超短期融资券、次级债券、地方政府债、可转换债券及其他经中国证监会允许投资的债券)、资产支持证券、债券回购、银行存款(包括协议存款、定期存款及其他银行存款)、货币市场工具、权证、国债期货、股指期货、股票期权以及法律法规或中国证监会允许基金投资的其他金融工具(但须符合中国证监会相关规定)。

如法律法规或监管机构以后允许基金投资其他品种,基金管理人在履行适当程序后,可以将其纳入投资范围。

基金的投资组合比例为:股票资产占基金资产的0%-95%;本基金持有全部

权证的市值不超过基金资产净值的 3%。本基金每个交易日日终在扣除股指期货、国债期货及股票期权合约需缴纳的交易保证金后，应当保持不低于基金资产净值 5% 的现金（不包括结算备付金、存出保证金、应收申购款等）或者到期日在一年以内的政府债券。股指期货、国债期货、股票期权及其他金融工具的投资比例依照法律法规或监管机构的规定执行。

八、基金的投资策略

1、资产配置策略

本基金将通过跟踪考量通常的宏观经济变量（包括 GDP 增长率、CPI 走势、M2 的绝对水平和增长率、利率水平与走势等）以及各项国家政策（包括财政、税收、货币、汇率政策等），并结合美林时钟等科学严谨的资产配置模型，动态评估不同资产大类在不同时期的投资价值及其风险收益特征，追求股票、债券和货币等大类资产的灵活配置和稳健的绝对收益目标。

2、股票投资策略

（1）行业配置策略

在行业配置层面，本基金将运用“自上而下”的行业配置方法，通过对国内外宏观经济走势、经济结构转型的方向、国家经济与产业政策导向和经济周期调整的深入研究，采用价值理念与成长理念相结合的方法来对行业进行筛选。

（2）个股投资策略

本基金将结合定性与定量分析，主要采取自下而上的选股策略。基金依据约定的投资范围，基于对上市公司的品质评估分析、风险因素分析和估值分析，筛选出基本面良好的股票进行投资，在有效控制风险前提下，争取实现基金资产的长期稳健增值。

①品质评估分析

品质评估分析是本基金管理人基于企业的全面评估，对企业价值进行的有效分析和判断。上市公司品质评估分析包括财务品质评估和经营品质评估。

②风险因素分析

风险因素分析是对个股的风险暴露程度进行多因素分析，该分析主要从两个角度进行，一个是利用个股本身特有的信息进行分析，包括竞争引致的主营业务衰退风险、管理风险、关联交易、投资项目风险、股权变动、收购兼并等。另一

个是利用统计模型对风险因素进行敏感性分析。

③估值分析

个股的估值是利用绝对估值和相对估值的方法，寻找估值合理和价值低估的个股进行投资。这里我们主要利用股利折现模型、现金流折现模型、剩余收入折现模型、P/E 模型、EV/EBIT 模型、Franchise P/E 模型等估值模型针对不同类型的产业和个股进行估值分析，另外在估值的过程中同时考虑通货膨胀因素对股票估值的影响，排除通胀的影响因素。

3、债券投资策略

本基金债券投资将采取久期策略、收益率曲线策略、骑乘策略、息差策略、个券选择策略、信用策略等积极投资策略，灵活地调整组合的券种搭配，精选安全边际较高的个券，力争实现组合的绝对收益。

(1) 久期策略

久期管理是债券投资的重要考量因素，本基金将采用以“目标久期”为中心、自上而下的组合久期管理策略。

(2) 收益率曲线策略

收益率曲线的形状变化是判断市场整体走向的一个重要依据，本基金将据此调整组合长、中、短期债券的搭配，并进行动态调整。

(3) 骑乘策略

本基金将采用基于收益率曲线分析对债券组合进行适时调整的骑乘策略，以达到增强组合的持有期收益的目的。

(4) 息差策略

本基金将采用息差策略，以达到更好地利用杠杆放大债券投资的收益的目的。

(5) 个券选择策略

本基金将根据单个债券到期收益率相对于市场收益率曲线的偏离程度，结合信用等级、流动性、选择权条款、税赋特点等因素，确定其投资价值，选择定价合理或价值被低估的债券进行投资。

(6) 信用策略

本基金通过主动承担适度的信用风险来获取信用溢价，根据内、外部信用评级结果，结合对类似债券信用利差的分析以及对未来信用利差走势的判断，选择

信用利差被高估、未来信用利差可能下降的信用债进行投资。

4、其他类型资产投资策略

在法律法规或监管机构允许的情况下，本基金将在严格控制投资风险的基础上适当参与权证、资产支持证券、股指期货、国债期货、股票期权等金融工具的投资。

(1) 权证投资策略

本基金对权证的投资是在严格控制投资组合风险，有利于实现资产保值和锁定收益的前提下进行的。

本基金将通过对权证标的股票基本面的研究，并结合期权定价模型，评估权证的合理投资价值，在有效控制风险的前提下进行权证投资；

本基金将通过权证与证券的组合投资，达到改善组合风险收益特征的目的，包括但不限于卖空保护性的认购权证策略、买入保护性的认沽权证策略，杠杆交易策略等，利用权证进行对冲和套利等。

(2) 资产支持证券投资策略

本基金将在严格控制风险的前提下，根据本基金资产管理的需要运用个券选择策略、交易策略等进行投资。

本基金通过对资产支持证券的发放机构、担保情况、资产池信用状况、违约率、历史违约记录和损失比例、证券信用风险等级、利差补偿程度等方面的分析，形成对资产证券的风险和收益进行综合评估，同时依据资产支持证券的定价模型，确定合适的投资对象。在资产支持证券的管理上，本基金通过建立违约波动模型、测评可能的违约损失概率，对资产支持证券进行跟踪和测评，从而形成有效的风险评估和控制。

(3) 股指期货投资策略

本基金在进行股指期货投资时，将根据风险管理原则，以套期保值为主要目的，采用流动性好、交易活跃的期货合约，通过对证券市场和期货市场运行趋势的研究，结合股指期货的定价模型寻求其合理的估值水平，与现货资产进行匹配，通过多头或空头套期保值等策略进行套期保值操作。基金管理人将充分考虑股指期货的收益性、流动性及风险性特征，运用股指期货对冲系统性风险、对冲特殊情况下的流动性风险，如大额申购赎回等；利用金融衍生品的杠杆作用，以达到

降低投资组合的整体风险的目的。

（4）国债期货的投资策略

本基金通过对基本面和资金面的分析，对国债市场走势做出判断，以作为确定国债期货的头寸方向和额度的依据。当中长期经济高速增长，通货膨胀压力浮现，央行政策趋于紧缩时，本基金建立国债期货空单进行套期保值，以规避利率风险，减少利率上升带来的亏损；反之，在经济增长趋于回落，通货膨胀率下降，甚至通货紧缩出现时，本基金通过建立国债期货多单，以获取更高的收益。

（5）股票期权投资策略

本基金将按照风险管理的原则，以套期保值为主要目的，参与股票期权的投资。本基金将在有效控制风险的前提下，选择流动性好、交易活跃的期权合约进行投资。本基金将基于对证券市场的预判，并结合股票期权定价模型，选择估值合理的股票期权合约。

基金管理人将根据审慎原则，建立股票期权交易决策部门或小组，按照有关要求做好人员培训工作，确保投资、风控等核心岗位人员具备股票期权业务知识和相应的专业能力，同时授权特定的管理人员负责股票期权的投资审批事项，以防范期权投资的风险。

九、基金的业绩比较基准

中证综合债指数收益率*70%+沪深 300 指数收益率*30%

沪深 300 指数选样科学客观，行业代表性好，流动性高，抗操纵性强，是目前市场上较有影响力的股票投资业绩比较基准。中证综合债指数由中证指数有限公司编制，样本由银行间市场和沪深交易所市场的国债、金融债、企业债、央票及短融组成，是综合反映银行间债券市场和沪深交易所债券市场的跨市场债券指数。基于本基金的投资范围和投资比例限制，选用上述业绩比较基准能够忠实反映本基金的风险收益特征。

如果上述基准指数停止计算编制或更改名称，或者今后法律法规发生变化，或者有更权威的、更能为市场普遍接受的业绩比较基准推出，或者是市场上出现更加适合用于本基金的业绩比较基准时，本基金管理人在与基金托管人协商一致，并履行适当程序后调整或变更业绩比较基准并及时公告，而无须召开基金份额持

有人大会。

十、基金的风险收益特征

本基金为混合型基金，属于中等风险、中等收益的基金品种，其预期风险和预期收益高于货币市场基金和债券型基金，低于股票型基金。

十一、基金的投资组合报告

基金管理人的董事会及董事保证本报告所载资料不存在虚假记载、误导性陈述或重大遗漏，并对其内容的真实性、准确性和完整性承担个别及连带责任。

基金托管人交通银行股份有限公司根据本基金合同规定，于 2018 年 7 月复核了本报告中的财务指标、净值表现和投资组合报告等内容，保证复核内容不存在虚假记载、误导性陈述或者重大遗漏。

本投资组合报告所载数据截至 2018 年 3 月 31 日（摘自本基金 2018 年 1 季报），本报告中所列财务数据未经审计。

（一）报告期末基金资产组合情况

序号	项目	金额（元）	占基金总资产的比例（%）
1	权益投资	6,627,866.31	4.63
	其中：股票	6,627,866.31	4.63
2	基金投资	-	-
3	固定收益投资	125,881,000.00	88.03
	其中：债券	125,881,000.00	88.03
	资产支持证券	-	-
4	贵金属投资	-	-
5	金融衍生品投资	-	-
6	买入返售金融资产	-	-
	其中：买断式回购的买入返售金融资产	-	-
7	银行存款和结算备付金合计	8,148,951.17	5.70
8	其他资产	2,346,330.26	1.64
9	合计	143,004,147.74	100.00

注：本基金本报告期未通过港股通交易机制投资港股。

（二）报告期末按行业分类的股票投资组合

1、报告期末按行业分类的境内股票投资组合

代码	行业类别	公允价值（元）	占基金资产净值比例（%）
A	农、林、牧、渔业	-	-
B	采矿业	-	-
C	制造业	4,640,416.31	3.28
D	电力、热力、燃气及水生产和供应业	-	-
E	建筑业	-	-
F	批发和零售业	-	-
G	交通运输、仓储和邮政业	104,100.00	0.07
H	住宿和餐饮业	-	-
I	信息传输、软件和信息技术服务业	-	-
J	金融业	1,384,000.00	0.98
K	房地产业	499,350.00	0.35
L	租赁和商务服务业	-	-
M	科学研究和技术服务业	-	-
N	水利、环境和公共设施管理业	-	-
O	居民服务、修理和其他服务业	-	-
P	教育	-	-
Q	卫生和社会工作	-	-
R	文化、体育和娱乐业	-	-
S	综合	-	-
	合计	6,627,866.31	4.68

2、报告期末按行业分类的港股通投资股票投资组合

本基金本报告期末通过港股通交易机制投资港股。

（三）报告期末按公允价值占基金资产净值比例大小排序的前十名股票投资明

细

序号	股票代码	股票名称	数量（股）	公允价值（元）	占基金资产净值比例（%）
1	603589	口子窖	50,030	2,158,794.50	1.53
2	601939	建设银行	100,000	775,000.00	0.55
3	000596	古井贡酒	12,000	704,160.00	0.50
4	601398	工商银行	100,000	609,000.00	0.43
5	000568	泸州老窖	10,000	567,500.00	0.40
6	601877	正泰电器	20,000	526,600.00	0.37
7	000002	万科A	15,000	499,350.00	0.35
8	600519	贵州茅台	700	478,534.00	0.34
9	603808	歌力思	9,977	204,827.81	0.14

10	600029	南方航空	10,000	104,100.00	0.07
----	--------	------	--------	------------	------

(四) 报告期末按债券品种分类的债券投资组合

序号	债券品种	公允价值(元)	占基金资产净值比例(%)
1	国家债券	-	-
2	央行票据	-	-
3	金融债券	9,999,000.00	7.07
	其中:政策性金融债	9,999,000.00	7.07
4	企业债券	-	-
5	企业短期融资券	-	-
6	中期票据	-	-
7	可转债(可交换债)	-	-
8	同业存单	115,882,000.00	81.89
9	其他	-	-
10	合计	125,881,000.00	88.96

(五) 报告期末按公允价值占基金资产净值比例大小排序的前五名债券投资明细

序号	债券代码	债券名称	数量(张)	公允价值(元)	占基金资产净值比例(%)
1	111712216	17北京银行CD216	200,000	19,124,000.00	13.52
2	111714268	17江苏银行CD268	200,000	19,116,000.00	13.51
3	111785310	17杭州银行CD194	200,000	19,106,000.00	13.50
4	170211	17国开11	100,000	9,999,000.00	7.07
5	111891360	18宁波银行CD018	100,000	9,886,000.00	6.99

(六) 报告期末按公允价值占基金资产净值比例大小排序的前十名资产支持证券投资明细

本基金本报告期末未持有资产支持证券。

(七) 报告期末按公允价值占基金资产净值比例大小排序的前五名贵金属投资明细

本基金本报告期末未持有贵金属。

(八) 报告期末按公允价值占基金资产净值比例大小排序的前五名权证投资明

细

本基金本报告期末未持有权证。

(九) 报告期末本基金投资的股指期货交易情况说明**1、报告期末本基金投资的股指期货持仓和损益明细**

本基金本报告期末未投资股指期货。

2、本基金投资股指期货的投资政策

本基金本报告期末未投资股指期货。

(十) 报告期末本基金投资的国债期货交易情况说明**1、本期国债期货投资政策**

本基金本报告期末未投资国债期货。

2、报告期末本基金投资的国债期货持仓和损益明细

本基金本报告期末未投资国债期货。

3、本期国债期货投资评价

本基金本报告期末未投资国债期货。

(十一) 投资组合报告附注

1、报告期内本基金投资的前十名证券的发行主体未出现被监管部门立案调查或在报告编制日前一年内受到公开谴责、处罚的情形。

2、报告期内本基金投资的前十名股票中，不存在超出基金合同规定备选股票库的情形。

3、其他资产构成

序号	名称	金额（元）
1	存出保证金	5,410.67
2	应收证券清算款	-
3	应收股利	-
4	应收利息	2,340,919.59
5	应收申购款	-
6	其他应收款	-
7	待摊费用	-

8	其他	-
9	合计	2,346,330.26

4、报告期末持有的处于转股期的可转换债券明细

本基金本报告期末未持有处于转股期的可转换债券。

5、报告期末前十名股票中存在流通受限情况的说明

本基金本报告期末前十名股票中不存在流通受限情况。

6、投资组合报告附注的其他文字描述部分

由于四舍五入的原因，分项之和与合计项可能存在尾差。

十二、基金的业绩

基金管理人依照恪尽职守、诚实信用、谨慎勤勉的原则管理和运用基金财产，但不保证基金一定盈利，也不保证最低收益。基金的过往业绩并不代表其未来表现。投资有风险，投资者在做出投资决策前应仔细阅读本基金的招募说明书。

2018年1季度基金份额净值增长率与同期业绩比较基准收益率比较：

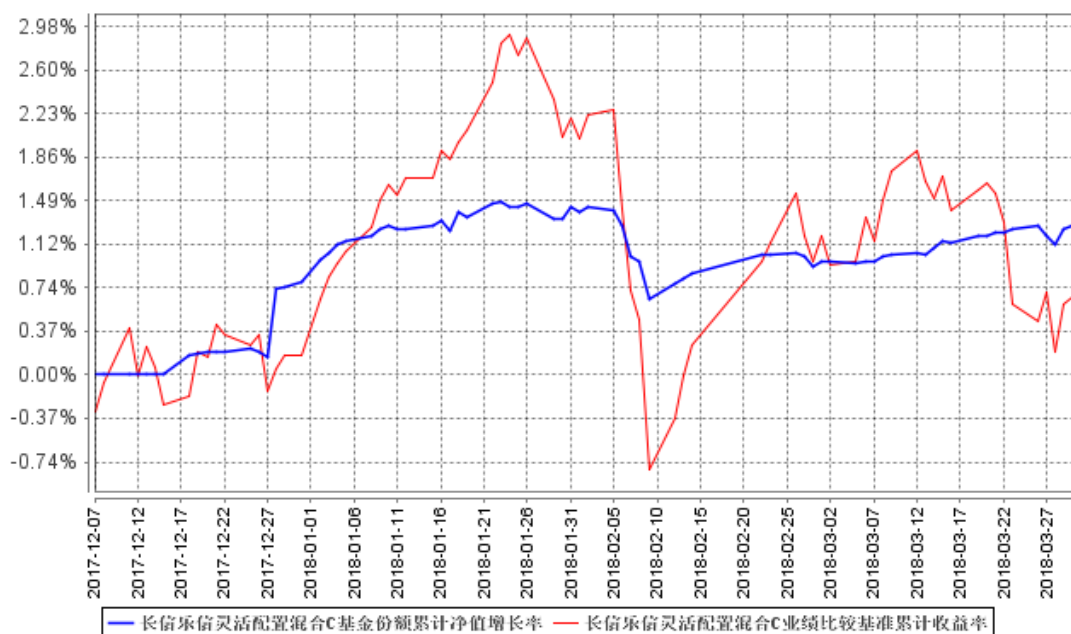
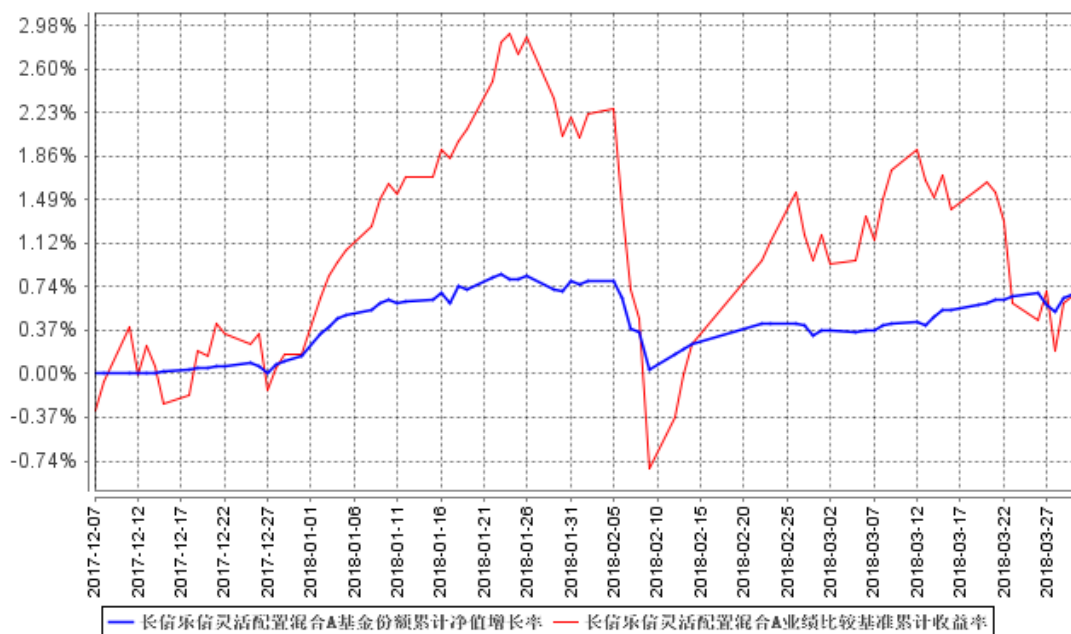
长信乐信混合 A

阶段	净值增长率①	净值增长率标准差②	业绩比较基准收益率③	业绩比较基准收益率标准差④	①-③	②-④
2018年1月1日-2018年3月31日	0.53%	0.08%	0.49%	0.35%	0.04%	-0.27%

长信乐信混合 C

阶段	净值增长率①	净值增长率标准差②	业绩比较基准收益率③	业绩比较基准收益率标准差④	①-③	②-④
2018年1月1日-2018年3月31日	0.47%	0.08%	0.49%	0.35%	-0.02%	-0.27%

自基金合同生效以来基金累计净值增长率变动及其与同期业绩比较基准收益率变动的比较



注：1、本基金基金合同生效日为2017年12月7日，基金合同生效日至本报告期末，本基金运作时间未满一年。图示日期为2017年12月7日至2018年3月31日。

2、按基金合同规定，本基金自基金合同生效之日起6个月内为建仓期，建仓期结束时，本基金各项投资比例应符合基金合同中的约定：股票资产占基金资产的0%–95%；本基金持有全部权证的市值不超过基金资产净值的3%。本基金每个交易日日终在扣除股指期货、国债期货及股票期权合约需缴纳的交易保证金后，应当保持不低于基金资产净值5%的现金（不包括结算备付金、存出保证金、应收申购款等）或者到期日在一年以内的政府债券。股指期货、国债期货、股票期权及其他金融工具的投资比例依照法律法规或监管机构的规定执行。

截至本报告期末，本基金尚未完成建仓。

十三、费用概览

（一）基金费用的种类

- 1、基金管理人的管理费；
- 2、基金托管人的托管费；
- 3、基金销售服务费；
- 4、《基金合同》生效后与基金相关的信息披露费用；
- 5、《基金合同》生效后与基金相关的会计师费、律师费、仲裁费和诉讼费；
- 6、基金份额持有人大会费用；
- 7、基金的证券、期货交易费用；
- 8、基金的银行汇划费用；
- 9、证券/期货账户开户费用、账户维护费用；
- 10、按照国家有关规定和《基金合同》约定，可以在基金财产中列支的其他费用。

（二）基金费用计提方法、计提标准和支付方式

1、基金管理人的管理费

本基金的管理费按前一日基金资产净值的 0.6%年费率计提。管理费的计算方法如下：

$$H=E \times 0.6\% \div \text{当年天数}$$

H 为每日应计提的基金管理费

E 为前一日的基金资产净值

基金管理费每日计提，按月支付，由基金管理人向基金托管人发送基金管理费划款指令，基金托管人复核后于次月首日起 2 个工作日内从基金财产中一次性支付给基金管理人。若遇法定节假日、休息日或不可抗力致使无法按时支付的，顺延至法定节假日、休息日结束或不可抗力情形消除之日起 2 个工作日内支付。

2、基金托管人的托管费

本基金的托管费按前一日基金资产净值的 0.11%的年费率计提。托管费的计算方法如下：

$$H=E \times 0.11\% \div \text{当年天数}$$

H 为每日应计提的基金托管费

E 为前一日的基金资产净值

基金托管费每日计提，按月支付，由基金管理人向基金托管人发送基金托管费划款指令，基金托管人复核后于次月首日起 2 个工作日内从基金财产中一次性支付给基金托管人。若遇法定节假日、休息日或不可抗力致使无法按时支付的，顺延至法定节假日、休息日结束或不可抗力情形消除之日起 2 个工作日内支付。

3、基金销售服务费

本基金 A 类基金份额不收取销售服务费，C 类基金份额的销售服务费年费率为 0.25%。本基金销售服务费将专门用于本基金的销售与基金份额持有人服务。销售服务费按前一日 C 类基金份额基金资产净值的 0.25% 年费率计提。计算方法如下：

$$H=E \times 0.25\% \div \text{当年天数}$$

H 为 C 类基金份额每日应计提的销售服务费

E 为 C 类基金份额前一日基金资产净值

基金销售服务费每日计提，按月支付。由基金管理人向基金托管人发送销售服务费划付指令，基金托管人复核后于次月首日起 2 个工作日内从基金财产中支付到指定账户。基金销售服务费由登记机构代收，登记机构收到后按相关合同规定支付给基金销售机构等。若遇法定节假日、休息日或不可抗力致使无法按时支付的，顺延至最近可支付日支付。

上述“（一）基金费用的种类”中第 4—10 项费用，根据有关法规及相应协议规定，按费用实际支出金额列入当期费用，由基金托管人从基金财产中支付。

（三）不列入基金费用的项目

下列费用不列入基金费用：

1、基金管理人和基金托管人因未履行或未完全履行义务导致的费用支出或基金财产的损失；

2、基金管理人和基金托管人处理与基金运作无关的事项发生的费用；

3、《基金合同》生效前的相关费用；

4、其他根据相关法律法规及中国证监会的有关规定不得列入基金费用的项

目。

（四）基金税收

本基金运作过程中涉及的各项纳税主体，其纳税义务按国家税收法律、法规执行。

（五）费用调整

基金管理人和基金托管人协商一致后，可根据基金发展情况调整基金管理费率、基金托管费率、基金销售服务费率等相关费率。

调整基金管理费率、基金托管费率等费率，须召开基金份额持有人大会审议。调高基金销售服务费率，须召开基金份额持有人大会审议；调低基金销售服务费率，无须召开基金份额持有人大会。

基金管理人必须依照有关规定最迟于新的费率实施日前在指定媒介上刊登公告。

（六）与基金销售有关的费用

1、本基金将基金份额分为 A 类基金份额和 C 类基金份额两种。本基金的 A 类基金份额在投资者申购时收取申购费用而不计提销售服务费，在赎回时根据持有期限收取赎回费；C 类基金份额在投资者申购时不收取申购费用而是从本类别基金资产中计提销售服务费，在赎回时根据持有期限收取赎回费。

2、申购费率：

本基金 A 类基金份额采用前端收费模式收取基金申购费用；C 类基金份额不收取申购费。两类基金的申购费率如下（场内外申购费率相同）：

基金份额类别	单笔申购金额 (M, 含申购费)	申购费率
A 类基金份额	M < 100 万元	0.8%
	100 万元 ≤ M < 500 万元	0.5%
	M ≥ 500 万元	每笔 1000 元
C 类基金份额		0

注：M 为申购金额

3、赎回费率：

本基金两类基金份额的赎回费率随持有时间的增加而递减。两类基金的赎回费率如下（场内外赎回费率相同）：

基金份额类别	持有期限 (Y)	赎回费率
A 类基金份额	Y < 7 天	1.5%

	7天 \leq Y<30天	0.75%
	30天 \leq Y<6个月	0.5%
	Y \geq 6个月	0
C类基金份额	Y<7天	1.5%
	7天 \leq Y<30天	0.5%
	Y \geq 30天	0

注：Y为持有期限

4、赎回费用由赎回基金份额的基金份额持有人承担。对于持有期少于30日的基金份额所收取的赎回费，全额计入基金财产；对于持有期不少于30日但少于3个月的基金份额所收取的赎回费，其75%计入基金财产；对于持有期不少于3个月但少于6个月的基金份额所收取的赎回费，其50%计入基金财产。未计入基金财产部分用于支付登记费和必要的手续费。

5、基金管理人可以在基金合同约定的范围内调整费率或收费方式，并最迟应于新的费率或收费方式实施日前依照《信息披露办法》的有关规定在指定媒介上公告。

6、基金销售机构可以在不违反法律法规规定及基金合同约定，且不对基金份额持有人权益产生实质性不利影响的情形下根据市场情况制定基金促销计划，定期或不定期地开展基金促销活动。在基金促销活动期间，按相关监管部门要求履行必要手续后，基金管理人可以适当调低基金销售费率。

7、基金转换

本公司已开通了长信乐信混合基金与长信利息收益货币基金A、B级份额（A级代码：519999；B级代码：519998）、长信银利精选混合基金（前端代码：519997）、长信金利趋势混合基金（前端代码：519995）、长信增利动态混合基金（前端代码：519993）、长信利丰债券基金C类份额（C类代码：519989）、长信双利优选混合基金、长信恒利优势混合基金、长信纯债壹号债券基金A类份额（A类代码：519985）、长信量化先锋混合基金A类份额（A类代码：519983）、长信内需混合基金、长信可转债债券基金、长信改革红利混合基金、长信量化中小盘股票基金、长信新利混合基金、长信利富债券基金、长信量化多策略股票基金A类份额（A类代码：519965）、长信利盈混合基金、长信利广混合基金、长信多利混合基金、长信睿进混合基金、长信利泰混合基金、长信利保债券基金、长信先锐债券基金、长信利发债券基金、长信电子量化混合基金、长信创新驱动股票基金、长信利信

混合基金、长信先优债券基金、长信中证 500 指数基金、长信低碳环保股票基金、长信消费精选股票基金之间的双向转换业务。

根据中国证监会[2009]32 号《开放式证券投资基金销售费用管理规定》的相关规定，本公司从 2010 年 4 月 23 日起调整开放式基金转换业务规则。具体规则如下：

(1) 投资者进行基金转换时，转换费率将按照转出基金的赎回费用加上转出与转入基金申购费用补差的标准收取。当转出基金申购费率低于转入基金申购费率时，费用补差为按照转出基金金额计算的申购费用差额；当转出基金申购费率高于转入基金申购费率时，不收取费用补差。

(2) 转换份额的计算公式：

1) 非货币基金之间转换

转出确认金额 = 转出份额 × 转出基金份额净值

赎回费 = 转出确认金额 × 赎回费率

补差费 = (转出确认金额 - 赎回费) × 补差费率 ÷ (1 + 补差费率)

转入确认金额 = 转出确认金额 - 赎回费 - 补差费

转入确认份额 = 转入确认金额 ÷ 转入基金份额净值

(若转出基金申购费率高于转入基金申购费率时，补差费为零)

2) 货币基金转至非货币基金

转出确认金额 = 转出份额 × 转出基金份额净值 + 转出份额对应的未结转收益

补差费 = 转出份额 × 转出基金份额净值 × 补差费率 ÷ (1 + 补差费率)

转入确认金额 = 转出确认金额 - 补差费

转入确认份额 = 转入确认金额 ÷ 转入基金份额净值

(货币基金份额净值为 1.00 元，没有赎回费)

3) 非货币基金转至货币基金

转出确认金额 = 转出份额 × 转出基金份额净值

赎回费 = 转出确认金额 × 赎回费率

转入确认金额 = 转出确认金额 - 赎回费

转入确认份额 = 转入确认金额 ÷ 货币基金份额净值

(货币基金份额净值为 1.00 元，补差费为零)

十四、对招募说明书更新部分的说明

本招募说明书依据《中华人民共和国证券投资基金法》、《公开募集证券投资基金运作管理办法》、《证券投资基金销售管理办法》、《证券投资基金信息披露管理办法》、《公开募集开放式证券投资基金流动性风险管理规定》及其它有关法律法规的要求，并结合本基金管理人对基金实施的投资经营活动，对本基金招募说明书进行了更新，主要更新的内容如下：

- 1、在“三、基金管理人”部分，更新了公司基金管理人主要人员情况；
- 2、在“四、基金托管人”部分，更新了基金托管人信息；
- 3、在“五、相关服务机构”部分的内容，更新了代销机构基本资料等信息；
- 4、在“六、基金的募集”部分的内容，更新了基金募集情况；
- 5、在“七、基金合同的生效”部分的内容，更新了基金合同生效情况；
- 6、在“八、基金份额的申购与赎回”更新了基金开放和转换的信息；
- 7、在“十、基金的投资组合报告、十一、基金的业绩”部分的内容，根据基金一季报更新相关内容；
- 8、在“十三、基金资产估值”部分，更新了流通受限股票的估值方法；
- 9、更新了“二十三、其它应披露的事项”部分的相应内容，披露了本次更新以来涉及本基金的相关公告事项。

长信基金管理有限责任公司

二〇一八年七月二十一日