

富兰克林国海天颐混合型证券投资基金  
2018 年半年度报告摘要  
2018 年 6 月 30 日

基金管理人：国海富兰克林基金管理有限公司

基金托管人：中国工商银行股份有限公司

送出日期：2018 年 8 月 25 日

## §1 重要提示及目录

### 1.1 重要提示

基金管理人的董事会、董事保证本报告所载资料不存在虚假记载、误导性陈述或重大遗漏，并对其内容的真实性、准确性和完整性承担个别及连带的法律责任。本半年度报告已经三分之二以上独立董事签字同意，并由董事长签发。

基金托管人中国工商银行股份有限公司根据本基金合同规定，于 2018 年 8 月 22 日复核了本报告中的财务指标、净值表现、利润分配情况、财务会计报告、投资组合报告等内容，保证复核内容不存在虚假记载、误导性陈述或者重大遗漏。

基金管理人承诺以诚实信用、勤勉尽责的原则管理和运用基金资产，但不保证基金一定盈利。

基金的过往业绩并不代表其未来表现。投资有风险，投资者在作出投资决策前应仔细阅读本基金的招募说明书及其更新。

本报告中财务资料未经审计。

本报告期自 2018 年 3 月 27 日（基金合同生效日）起至 6 月 30 日止。

本半年度报告摘要摘自半年度报告正文，投资者欲了解详细内容，应阅读半年度报告正文。

## §2 基金简介

### 2.1 基金基本情况

基金简称	国富天颐混合	
基金主代码	005652	
基金运作方式	契约型开放式	
基金合同生效日	2018 年 3 月 27 日	
基金管理人	国海富兰克林基金管理有限公司	
基金托管人	中国工商银行股份有限公司	
报告期末基金份额总额	66,556,500.58 份	
基金合同存续期	不定期	
下属分级基金的基金简称:	国富天颐混合 A	国富天颐混合 C
下属分级基金的交易代码:	005652	005653
报告期末下属分级基金的份额总额	28,400,103.72 份	38,156,396.86 份

### 2.2 基金产品说明

投资目标	本基金通过灵活的资产配置与严谨的风险管理，力求实现基金资产持续稳定增值，为投资者提供稳健的理财工具。
投资策略	<p>(一) 大类资产配置策略</p> <p>本基金贯彻“自上而下”的资产配置策略，通过对宏观经济、国家/地区政策、证券市场流动性、大类资产相对收益特征等因素的综合分析，在遵守大类资产投资比例限制的前提下进行积极的资产配置，对基金组合中股票、债券、短期金融工具的配置比例进行调整和优化，平衡投资组合的风险与收益。</p> <p>(二) 股票投资策略</p> <p>本基金从宏观经济环境、国家政策导向、产业转型与变革等多个角度，积极挖掘新经济环境下的投资机遇，精选具有核心竞争优势和持续成长能力的优质上市公司。主要从行业地位、核心竞争力、盈利能力、公司治理水平、估值水平等五方面对上市公司进行评估。</p> <p>(三) 债券投资策略</p> <p>本基金通过对宏观经济、货币政策、财政政策、资金流动性等影响市场利率的主要因素进行深入研究，结合新券发行情况，综合分析市场利率和信用利差的变动趋势，采取久期调整、收益率曲线配置和券种配置等积极投资策略，把握债券市场投资机会，以获取稳健的投资收益。</p> <p>(四) 股指期货投资策略</p> <p>本基金投资股指期货将根据风险管理的原则，主要选择流动性好、交易活跃的股指期货合约。本基金力争利用股指期货的杠杆作用，降低股票仓位频繁调整的交易成本。</p>

业绩比较基准	沪深 300 指数收益率 x15%+中债国债总指数收益率（全价）x85%
风险收益特征	本基金为混合型基金，基金的预期风险与预期收益水平高于债券型基金和货币市场基金，低于股票型基金，属于证券投资基金中的中等风险收益特征的投资品种。

### 2.3 基金管理人和基金托管人

项目		基金管理人	基金托管人
名称		国海富兰克林基金管理有 限公司	中国工商银行股份有限公司
信息披露负责人	姓名	储丽莉	郭明
	联系电话	021-3855 5555	010-66105798
	电子邮箱	service@ftsfund.com	custody@icbc.com.cn
客户服务电话		400-700-4518、9510- 5680 和 021-38789555	95588
传真		021-6888 3050	010-66105799

### 2.4 信息披露方式

登载基金半年度报告正文的管理人互联网 网址	www.ftsfund.com
基金半年度报告备置地点	基金管理人和基金托管人的住所

### §3 主要财务指标和基金净值表现

#### 3.1 主要会计数据和财务指标

金额单位：人民币元

基金级别	国富天颐混合 A	国富天颐混合 C
3.1.1 期间数据和指标	报告期(2018 年 3 月 27 日(基金合同生效日) - 2018 年 6 月 30 日)	报告期(2018 年 3 月 27 日(基金合同生效日) - 2018 年 6 月 30 日)
本期已实现收益	305,616.88	1,136,614.26
本期利润	330,710.64	1,093,382.23
加权平均基金份额本期利润	0.0088	0.0058
本期基金份额净值增长率	0.93%	0.69%
3.1.2 期末数据和指标	报告期末(2018 年 6 月 30 日)	
期末可供分配基金份额利润	0.0082	0.0059
期末基金资产净值	28,663,950.10	38,419,673.41
期末基金份额净值	1.0093	1.0069

注：

1. 本基金合同生效日为 2018 年 3 月 27 日。本基金 2018 年度主要财务指标的计算期间为 2018 年 3 月 27 日-2018 年 6 月 30 日。
2. 上述财务指标采用的计算公式，详见证监会发布的证券投资基金信息披露编报规则一第 1 号《主要财务指标的计算及披露》。
3. 本期已实现收益指基金本期利息收入、投资收益、其他收入（不含公允价值变动收益）扣除相关费用后的余额，本期利润为本期已实现收益加上本期公允价值变动收益。
4. 期末可供分配利润，采用期末资产负债表中未分配利润与未分配利润中已实现部分的孰低数（为期末余额，不是当期发生数）。
5. 上述基金业绩指标不包括持有人交易基金的各项费用，例如，开放式基金的申购赎回费等，计入费用后实际收益要低于所列数字。

#### 3.2 基金净值表现

##### 3.2.1 基金份额净值增长率及其与同期业绩比较基准收益率的比较

国富天颐混合 A

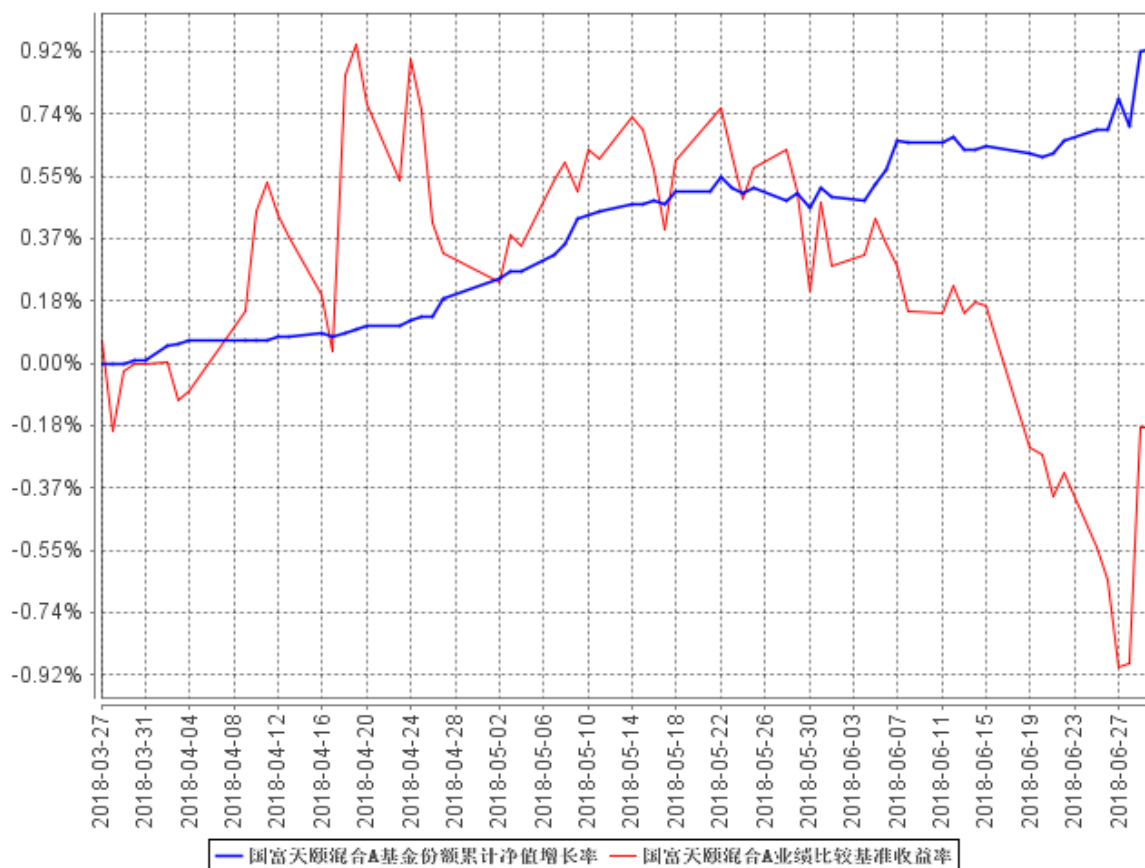
阶段	份额净值增长率①	份额净值增长率标准差②	业绩比较基准收益率③	业绩比较基准收益率标准差④	①-③	②-④
过去一个月	0.41%	0.06%	-0.66%	0.21%	1.07%	-0.15%
过去三个月	0.92%	0.04%	-0.19%	0.21%	1.11%	-0.17%
自基金合同生效起至今	0.93%	0.04%	-0.19%	0.20%	1.12%	-0.16%

## 国富天颐混合 C

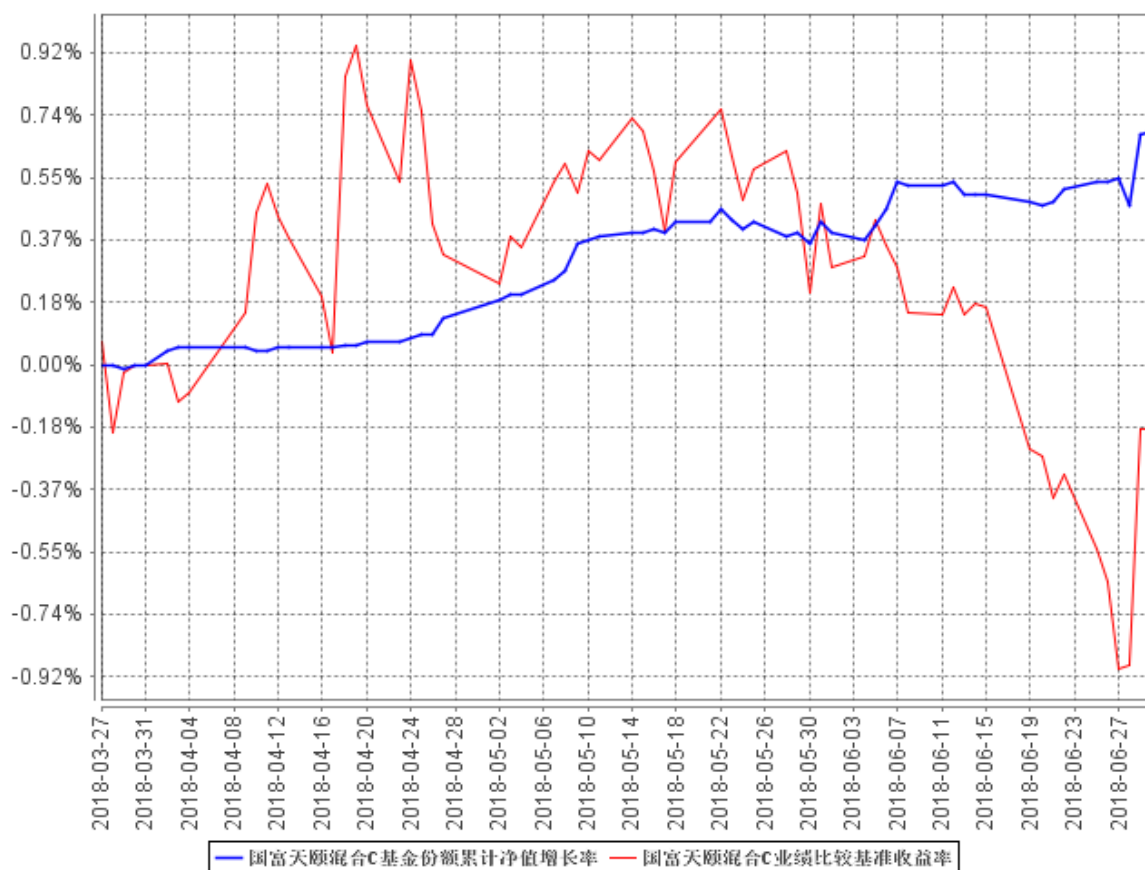
阶段	份额净值增长率①	份额净值增长率标准差②	业绩比较基准收益率③	业绩比较基准收益率标准差④	①-③	②-④
过去一个月	0.27%	0.06%	-0.66%	0.21%	0.93%	-0.15%
过去三个月	0.69%	0.04%	-0.19%	0.21%	0.88%	-0.17%
自基金合同生效起至今	0.69%	0.04%	-0.19%	0.20%	0.88%	-0.16%

### 3.2.2 自基金合同生效以来基金份额累计净值增长率变动及其与同期业绩比较基准收益率变动的比较

国富天颐混合A基金份额累计净值增长率与同期业绩比较基准收益率的历史走势对比图



国富天颐混合C基金份额累计净值增长率与同期业绩比较基准收益率的历史走势对比图



注：本基金的基金合同生效日为 2018 年 3 月 27 日。本基金建仓期为 6 个月，截至报告期末基金尚未完成建仓。



## §4 管理人报告

### 4.1 基金管理人及基金经理情况

#### 4.1.1 基金管理人及其管理基金的经验

国海富兰克林基金管理有限公司成立于 2004 年 11 月，由国海证券股份有限公司和富兰克林邓普顿投资集团全资子公司邓普顿国际股份有限公司共同出资组建，目前公司注册资本 2.2 亿元人民币，国海证券股份有限公司持有 51% 的股份，邓普顿国际股份有限公司持有 49% 的股份。

国海证券股份有限公司是国内 A 股市场第 16 家上市券商，是拥有全业务牌照，营业网点遍布中国主要城市的全国性综合类证券公司。富兰克林邓普顿投资集团是世界知名基金管理公司，在全球市场上有超过 70 年的投资管理经验。国海富兰克林基金管理有限公司引进富兰克林邓普顿投资集团享誉全球的投资机制、研究平台和风险控制体系，借助国海证券股份有限公司的综合业务优势，力争成为国内一流的基金管理公司。

本公司具有丰富的管理基金经验。自 2005 年 6 月第一只基金成立开始，截至本报告期末，本公司已经成功管理了 33 只基金产品。

#### 4.1.2 基金经理（或基金经理小组）及基金经理助理简介

姓名	职务	任本基金的基金经理（助理） 期限		证券从 业年限	说明
		任职日期	离任日期		
吴西燕	公司行业研究主管，国富中国收益混合基金、国富金融地产混合基金、国富新机遇混合基金、国富新增长混合基金、国富新价值混合基金、国富新收益混合基金、国富新活力混合基金、国富新趋势	2018 年 3 月 27 日	-	12 年	吴西燕女士，上海财经大学硕士，历任中国建设银行深圳分行会计，国海富兰克林基金管理有限公司研究助理、研究员、高级研究员、国富弹性市值混合基金及国富深化价值混合基金的基金经理助理。截至本报告期末任国海富兰克林基金管理有限公司行业研究主管，国富中国收益混合基金、国富金融地产混合基金、国富新机遇混合基金、国富新增长混合基金、国富新价值混合基金、国富新收益混合基金、国富新活力混合基金、国富新趋势

	混合基金及国富天颐混合基金的基金经理				金、国富新趋势混合基金及国富天颐混合基金的基金经理。
邓钟锋	国富金融地产混合基金、国富新机遇混合基金、国富新增长混合基金、国富新价值混合基金、国富新收益混合基金、国富新活力混合基金、国富恒丰定期债券基金、国富新趋势混合基金、国富天颐混合基金及国富恒裕 6 个月定期开放债券基金的基金经理	2018 年 4 月 21 日	-	11 年	邓钟锋先生，厦门大学金融学硕士。历任深圳发展银行北京分行公司产品研发及审查、中信银行厦门分行公司信贷审查、上海新世纪信用评级公司债券分析师、农银汇理基金管理有限公司研究员及国海富兰克林基金管理有限公司投资经理。截至本报告期末任国海富兰克林基金管理有限公司国富金融地产混合基金、国富新机遇混合基金、国富新增长混合基金、国富新价值混合基金、国富新收益混合基金、国富新活力混合基金、国富恒丰定期债券基金、国富新趋势混合基金、国富天颐混合基金及国富恒裕 6 个月定期开放债券基金的基金经理。

注：

1. 表中“任职日期”和“离任日期”分别指根据公司决定确定的聘任日期和解聘日期，其中，首任基金经理的“任职日期”为基金合同生效日。
2. 表中“证券从业年限”的计算标准为该名员工从事过的所有诸如基金、证券、投资等相关金融领域的工作年限的总和。

#### 4.2 管理人对报告期内本基金运作遵规守信情况的说明

报告期内，本基金管理人严格遵守《中华人民共和国证券投资基金法》及其他有关法律、法规和《富兰克林国海天颐混合型证券投资基金基金合同》的规定，本着诚实信用、勤勉尽责的原则管理和运用基金资产，在严格控制风险的基础上，为基金份额持有人谋求最大利益，无损害基金份额持有人利益的行为。基金投资组合符合有关法律、法规的规定及基金合同的约定。

### 4.3 管理人对报告期内公平交易情况的专项说明

#### 4.3.1 公平交易制度的执行情况

报告期内公司严格执行《公平交易管理制度》，明确了公平交易的原则和目标，制订了实现公平交易的具体措施，并在技术上按照公平交易原则实现了严格的交易公平分配。

报告期内公司未发现不同投资组合间通过价差交易进行利益输送的行为。

#### 4.3.2 异常交易行为的专项说明

公司严格按照《异常交易监控与报告制度》和《同日反向交易管理办法》对异常交易进行监控。

报告期内公司不存在投资组合之间发生的同日反向交易且成交较少的单边交易量超过该证券当日成交量的 5% 的情况。

### 4.4 管理人对报告期内基金的投资策略和业绩表现的说明

#### 4.4.1 报告期内基金投资策略和运作分析

2018 年上半年度权益市场走势有所分化，期间沪深 300 指数下跌 12.90%，上证综指下跌 13.90%，以成长型公司为代表的创业板指数下跌 8.33%。上半年度市场对于经济增长预期开始逐渐弱化，从年初的乐观到逐步转向悲观，并且，随着中美贸易战逐渐升级，大宗商品价格出现较大幅度回落，此前上涨幅度较大的周期和地产板块股票开始调整。此外，由于国内紧信用环境持续，股权质押风险持续暴露，年初由周期蓝筹切换回创业板的投资逻辑开始逆转，小盘股也出现较大幅度下跌。债券市场因贸易战导致的风险偏好下降，人民银行持续降准释放宽松预期的利好刺激，2018 年上半年度迎来较大幅上涨。

2018 年上半年度本基金的资产配置以债券为主，股票组合主要投资于高分红蓝筹股，债券组合以短久期金融债为基本配置。

#### 4.4.2 报告期内基金的业绩表现

截至 2018 年 6 月 30 日，本基金 A 类份额净值为 1.0093 元，本报告期份额净值上涨 0.93%，同期业绩基准下跌 0.19%，本基金跑赢业绩基准 1.12 个百分点。本基金 C 类份额净值为

1.0069 元，本报告期份额净值上涨 0.69%，同期业绩基准下跌 0.19%，本基金跑赢业绩基准 0.88 个百分点。本基金上半年度权益类资产配置比重低，为基金贡献了较多相对收益。

#### 4.5 管理人对宏观经济、证券市场及行业走势的简要展望

预计 2018 年下半年经济增长增速放缓。由于贸易战持续升温，经济增长不确定性加大，大宗商品价格总体将呈现下降态势，市场的风险偏好难以提升，博弈机会减少；考虑到中央对房地产的严厉控制及宏观审慎监管升级，社会融资总量可能继续下滑，经济存在持续回落风险。权益市场的超额收益机会较少，消费行业受益于国内乡村振兴政策，可能存在相对收益。债券市场机会相对明确，由于内外部经济环境均存在较大压力，社会融资总量及 M2 数据下行趋势暂时难以中止，央行公开市场操作预计将持续偏向宽松。

本基金将继续按照基金合同及相关法律法规要求，努力做好基金投资工作，争取未来取得更好的长期投资收益。

#### 4.6 管理人对报告期内基金估值程序等事项的说明

本公司在报告期内有效控制基金估值流程，按照相关法律法规的规定设有投资资产估值委员会（简称“估值委员会”），并已制订了《公允估值管理办法》。估值委员会审核和决定投资资产估值的相关事务，确保基金估值的公允、合理，保证估值未被歪曲以免对基金持有人产生不利影响。报告期内相关基金估值政策由托管银行进行复核。公司估值委员会由总经理或其任命者负责，成员包括投研、风险控制、监察稽核、交易、基金核算方面的部门主管，相关人员均具有丰富的证券基金行业从业经验和专业能力。基金经理如认为估值有被歪曲或有失公允的情况，应向估值委员会报告并提出相关意见和建议。各方不存在任何重大利益冲突，一切以投资者利益最大化为最高准则。

#### 4.7 管理人对报告期内基金利润分配情况的说明

截至本报告期末，根据基金合同和相关法律的规定，本基金无应分配但尚未分配的利润。

#### 4.8 报告期内管理人对本基金持有人数或基金资产净值预警情形的说明

无。

## §5 托管人报告

### 5.1 报告期内本基金托管人遵规守信情况声明

本报告期内，本基金托管人在对富兰克林国海天颐混合型证券投资基金的托管过程中，严格遵守《证券投资基金法》及其他法律法规和基金合同的有关规定，不存在任何损害基金份额持有人利益的行为，完全尽职尽责地履行了基金托管人应尽的义务。

### 5.2 托管人对报告期内本基金投资运作遵规守信、净值计算、利润分配等情况的说明

本报告期内，富兰克林国海天颐混合型证券投资基金的管理人——国海富兰克林基金管理有限公司在富兰克林国海天颐混合型证券投资基金的投资运作、基金资产净值计算、基金份额申购赎回价格计算、基金费用开支等问题上，不存在任何损害基金份额持有人利益的行为，在各重要方面的运作严格按照基金合同的规定进行。本报告期内，富兰克林国海天颐混合型证券投资基金未进行利润分配。

### 5.3 托管人对本半年度报告中财务信息等内容的真实、准确和完整发表意见

本托管人依法对国海富兰克林基金管理有限公司编制和披露的富兰克林国海天颐混合型证券投资基金 2018 年半年报告中财务指标、净值表现、利润分配情况、财务会计报告、投资组合报告等内容进行了核查，以上内容真实、准确和完整。

## §6 半年度财务会计报告（未经审计）

### 6.1 资产负债表

会计主体：富兰克林国海天颐混合型证券投资基金

报告截止日：2018 年 6 月 30 日

单位：人民币元

资 产	本期末 2018 年 6 月 30 日
<b>资 产：</b>	
银行存款	44,597,389.25
结算备付金	3,375,786.89
存出保证金	8,427.87
交易性金融资产	51,390,600.30
其中：股票投资	1,654,600.30
基金投资	-
债券投资	49,736,000.00
资产支持证券投资	-
贵金属投资	-
衍生金融资产	-
买入返售金融资产	30,000,000.00
应收证券清算款	5,056,038.64
应收利息	488,681.83
应收股利	-
应收申购款	-
递延所得税资产	-
其他资产	-
资产总计	134,916,924.78
<b>负债和所有者权益</b>	<b>本期末 2018 年 6 月 30 日</b>
<b>负 债：</b>	
短期借款	-
交易性金融负债	-
衍生金融负债	-
卖出回购金融资产款	-
应付证券清算款	-
应付赎回款	67,387,519.73
应付管理人报酬	180,283.27
应付托管费	36,056.65
应付销售服务费	89,787.45
应付交易费用	13,344.70

应交税费	-
应付利息	-
应付利润	-
递延所得税负债	-
其他负债	126,309.47
负债合计	67,833,301.27
<b>所有者权益：</b>	
实收基金	66,556,500.58
未分配利润	527,122.93
所有者权益合计	67,083,623.51
负债和所有者权益总计	134,916,924.78

注：报告截止日 2018 年 6 月 30 日，国富天颐混合 A 基金份额净值 1.0093 元，基金份额总额 28,400,103.72 份；国富天颐混合 C 基金份额净值 1.0069 元，基金份额总额 38,156,396.86 份。国富天颐混合份额总额合计为 66,556,500.58 份。

## 6.2 利润表

会计主体：富兰克林国海天颐混合型证券投资基金

本报告期：2018 年 3 月 27 日(基金合同生效日)至 2018 年 6 月 30 日

单位：人民币元

项目	本期 2018 年 3 月 27 日(基金合同生效日)至 2018 年 6 月 30 日
<b>一、收入</b>	2,578,801.62
1.利息收入	2,311,420.52
其中：存款利息收入	85,847.00
债券利息收入	720,230.94
资产支持证券利息收入	-
买入返售金融资产收入	1,505,342.58
其他利息收入	-
2.投资收益（损失以“-”填列）	261,463.87
其中：股票投资收益	167,926.33
基金投资收益	-
债券投资收益	81,207.54
资产支持证券投资收益	-
贵金属投资收益	-
衍生工具收益	-
股利收益	12,330.00
3.公允价值变动收益（损失以“-”号填列）	-18,138.27

4. 汇兑收益（损失以“-”号填列）	-
5. 其他收入（损失以“-”号填列）	24,055.50
<b>减：二、费用</b>	<b>1,154,708.75</b>
1. 管理人报酬	593,911.27
2. 托管费	118,782.25
3. 销售服务费	297,308.08
4. 交易费用	20,628.90
5. 利息支出	-
其中：卖出回购金融资产支出	-
6. 税金及附加	7.77
7. 其他费用	124,070.48
<b>三、利润总额（亏损总额以“-”号填列）</b>	<b>1,424,092.87</b>
减：所得税费用	-
<b>四、净利润（净亏损以“-”号填列）</b>	<b>1,424,092.87</b>

### 6.3 所有者权益（基金净值）变动表

会计主体：富兰克林国海天颐混合型证券投资基金

本报告期：2018 年 3 月 27 日（基金合同生效日）至 2018 年 6 月 30 日

单位：人民币元

项目	本期 2018 年 3 月 27 日（基金合同生效日）至 2018 年 6 月 30 日		
	实收基金	未分配利润	所有者权益合计
一、期初所有者权益（基金净值）	231,792,970.71	-	231,792,970.71
二、本期经营活动产生的基金净值变动数（本期利润）	-	1,424,092.87	1,424,092.87
三、本期基金份额交易产生的基金净值变动数（净值减少以“-”号填列）	-165,236,470.13	-896,969.94	-166,133,440.07
其中：1. 基金申购款	99.46	0.54	100.00



2. 基金赎回款	-165,236,569.59	-896,970.48	-166,133,540.07
四、本期向基金份额持有人分配利润产生的基金净值变动（净值减少以“-”号填列）	-	-	-
五、期末所有者权益（基金净值）	66,556,500.58	527,122.93	67,083,623.51

报表附注为财务报表的组成部分。

本报告 6.1 至 6.4 财务报表由下列负责人签署：

林勇	胡昕彦	龚黎
基金管理人负责人	主管会计工作负责人	会计机构负责人

## 6.4 报表附注

### 6.4.1 基金基本情况

富兰克林国海天颐混合型证券投资基金(以下简称“本基金”)经中国证券监督管理委员会(以下简称“中国证监会”)证监许可[2017]2059号《关于准予富兰克林国海天颐混合型证券投资基金注册的批复》核准,由国海富兰克林基金管理有限公司依照《中华人民共和国证券投资基金法》和《富兰克林国海天颐混合型证券投资基金基金合同》负责公开募集。本基金为契约型开放式,存续期限不定,首次募集期间为2018年2月26日起至2018年3月23日止,首次设立募集不包括认购资金利息共募集231,703,171.92元,业经普华永道中天会计师事务所(特殊普通合伙)普华永道中天验字(2018)第0214号验资报告予以验证。经向中国证监会备案,《富兰克林国海天颐混合型证券投资基金基金合同》于2018年3月27日正式生效,基金合同生效日的基金份额总额为231,792,970.71份基金份额,其中认购资金利息折合89,798.79份基金份额。本基金的基金管理人为国海富兰克林基金管理有限公司,基金托管人为中国工商银行股份有限公司(以下简称“中国工商银行”)。

根据《富兰克林国海天颐混合型证券投资基金基金合同》和《富兰克林国海天颐混合型证券投资基金招募说明书》,本基金根据认购/申购费用及销售服务费收取方式的不同,将基金份额分为不同的类别。在投资者认购/申购时收取前端认购/申购费,但不从本类别基金资产中计提销售服务费的基金份额,称为A类基金份额;在投资者认购/申购时不收取前后端认购/申购费,而

从本类别基金资产中计提销售服务费的基金份额，称为 C 类基金份额。本基金 A 类、C 类两种收费模式并存，并分别计算基金份额净值。

根据《中华人民共和国证券投资基金法》和《富兰克林国海天颐混合型证券投资基金基金合同》的有关规定，本基金的投资范围为具有良好流动性的金融工具，包括国内依法发行上市的股票(包括中小板、创业板及其他经中国证监会核准上市的股票)、债券(包括国债、央行票据、金融债券、企业债券、公司债券、中期票据、短期融资券、超短期融资券、证券公司短期公司债券、次级债券、政府支持机构债、政府支持债券、地方政府债、中小企业私募债券、可转换债券(含可分离交易可转换债券)、可交换债券及其他经中国证监会允许投资的债券)、债券回购、银行存款(包括协议存款、定期存款及其他银行存款)、货币市场工具、同业存单、权证、资产支持证券、股指期货、国债期货以及法律法规或中国证监会允许基金投资的其他金融工具(但须符合中国证监会相关规定)。本基金股票占基金资产的比例为 0% - 30%；每个交易日日终在扣除股指期货和国债期货合约需缴纳的交易保证金后，现金或者到期日在一年以内的政府债券投资比例合计不低于基金资产净值的 5%。本基金的业绩比较基准为：沪深 300 指数收益率 x 15%+中债国债总指数收益率(全价) x 85%。

本财务报表由本基金的基金管理人国海富兰克林基金管理有限公司于 2018 年 8 月 25 日批准报出。

#### 6.4.2 会计报表的编制基础

本基金的财务报表按照财政部于 2006 年 2 月 15 日及以后期间颁布的《企业会计准则—基本准则》、各项具体会计准则及相关规定(以下合称“企业会计准则”)、中国证监会颁布的《证券投资基金信息披露 XBRL 模板第 3 号<年度报告和半年度报告>》、中国证券投资基金业协会(以下简称“中国基金业协会”)颁布的《证券投资基金会计核算业务指引》、《富兰克林国海天颐混合型证券投资基金基金合同》和在财务报表附注 6.4.4 所列示的中国证监会、中国基金业协会发布的有关规定及允许的基金行业实务操作编制。

本财务报表以持续经营为基础编制。

#### 6.4.3 遵循企业会计准则及其他有关规定的声明

本基金 2018 年半年度财务报表符合企业会计准则的要求，真实、完整地反映了本基金

2018 年 6 月 30 日的财务状况以及 2018 年 3 月 27 日（基金合同生效日）至 2018 年 6 月 30 日期间的经营成果和基金净值变动情况等有关信息。

#### 6.4.4 重要会计政策和会计估计

##### 6.4.4.1 会计年度

本基金会计年度为公历 1 月 1 日起至 12 月 31 日止。本会计报表的实际编制期间为 2018 年 3 月 27（基金合同生效日）日至 2018 年 6 月 30 日。

##### 6.4.4.2 记账本位币

本基金的记账本位币为人民币。

##### 6.4.4.3 金融资产和金融负债的分类

###### (1) 金融资产的分类

金融资产于初始确认时分类为：以公允价值计量且其变动计入当期损益的金融资产、应收款项、可供出售金融资产及持有至到期投资。金融资产的分类取决于本基金对金融资产的持有意图和持有能力。本基金现无金融资产分类为可供出售金融资产及持有至到期投资。

本基金目前以交易目的持有的股票投资和债券投资分类为以公允价值计量且其变动计入当期损益的金融资产。以公允价值计量且其公允价值变动计入损益的金融资产在资产负债表中以交易性金融资产列示。

本基金持有的其他金融资产分类为应收款项，包括银行存款、买入返售金融资产和其他各类应收款项等。应收款项是指在活跃市场中没有报价、回收金额固定或可确定的非衍生金融资产。

###### (2) 金融负债的分类

金融负债于初始确认时分类为：以公允价值计量且其变动计入当期损益的金融负债及其他金融负债。本基金目前暂无金融负债分类为以公允价值计量且其变动计入当期损益的金融负债。本基金持有的其他金融负债包括卖出回购金融资产款和其他各类应付款项等。

##### 6.4.4.4 金融资产和金融负债的初始确认、后续计量和终止确认

金融资产或金融负债于本基金成为金融工具合同的一方时，按公允价值在资产负债表内确认。以公允价值计量且其变动计入当期损益的金融资产，取得时发生的相关交易费用计入当期损益；对于支付的价款中包含的债券起息日或上次除息日至购买日止的利息，单独确认为应收项目。应收款项和其他金融负债的相关交易费用计入初始确认金额。

对于以公允价值计量且其变动计入当期损益的金融资产，按照公允价值进行后续计量；对于应收款项和其他金融负债采用实际利率法，以摊余成本进行后续计量。

金融资产满足下列条件之一的，予以终止确认：(1) 收取该金融资产现金流量的合同权利终止；(2) 该金融资产已转移，且本基金将金融资产所有权上几乎所有的风险和报酬转移给转入方；或者(3) 该金融资产已转移，虽然本基金既没有转移也没有保留金融资产所有权上几乎所有的风险和报酬，但是放弃了对该金融资产控制。

金融资产终止确认时，其账面价值与收到的对价的差额，计入当期损益。

当金融负债的现时义务全部或部分已经解除时，终止确认该金融负债或义务已解除的部分。终止确认部分的账面价值与支付的对价之间的差额，计入当期损益。

#### 6.4.4.5 金融资产和金融负债的估值原则

本基金持有的股票投资和债券投资按如下原则确定公允价值并进行估值：

(1) 存在活跃市场的金融工具按其估值日的市场交易价格确定公允价值；估值日无交易且最近交易日后未发生影响公允价值计量的重大事件的，按最近交易日的市场交易价格确定公允价值。有充足证据表明估值日或最近交易日的市场交易价格不能真实反映公允价值的，应对市场交易价格进行调整，确定公允价值。与上述投资品种相同，但具有不同特征的，应以相同资产或负债的公允价值为基础，并在估值技术中考虑不同特征因素的影响。特征是指对资产出售或使用的限制等，如果该限制是针对资产持有者的，那么在估值技术中不应将该限制作为特征考虑。此外，基金管理人不应考虑因大量持有相关资产或负债所产生的溢价或折价。

(2) 当金融工具不存在活跃市场，采用在当前情况下适用并且有足够可利用数据和其他信息支持的估值技术确定公允价值。采用估值技术时，优先使用可观察输入值，只有在无法取得相关资产或负债可观察输入值或取得不切实可行的情况下，才可以使用不可观察输入值。

(3) 如经济环境发生重大变化或证券发行人发生影响金融工具价格的重大事件，应对估值进行调整并确定公允价值。

#### 6.4.4.6 金融资产和金融负债的抵销

本基金持有的资产和承担的负债基本为金融资产和金融负债。当本基金 1) 具有抵销已确认金额的法定权利且该种法定权利现在是可执行的；且 2) 交易双方准备按净额结算时，金融资产与金融负债按抵销后的净额在资产负债表中列示。

#### 6.4.4.7 实收基金

实收基金为对外发行基金份额所募集的总金额在扣除损益平准金分摊部分后的余额。由于基金份额拆分引起的实收基金份额变动于基金份额拆分日根据拆分前的基金份额数及确定的拆分比例计算认列。由于申购和赎回引起的实收基金变动分别于基金申购确认日及基金赎回确认日认列。上述申购和赎回分别包括基金转换所引起的转入基金的实收基金增加和转出基金的实收基金减少。

#### 6.4.4.8 损益平准金

损益平准金包括已实现平准金和未实现平准金。已实现平准金指在申购或赎回基金份额时，申购或赎回款项中包含的按累计未分配的已实现损益占基金净值比例计算的金额。未实现平准金指在申购或赎回基金份额时，申购或赎回款项中包含的按累计未实现损益占基金净值比例计算的金额。损益平准金于基金申购确认日或基金赎回确认日认列，并于期末全额转入未分配利润/(累计亏损)。

#### 6.4.4.9 收入/(损失)的确认和计量

股票投资在持有期间应取得的现金股利扣除由上市公司代扣代缴的个人所得税后的净额确认为投资收益。债券投资在持有期间应取得的按票面利率或者发行价计算的利息扣除在适用情况下由债券发行企业代扣代缴的个人所得税后的净额确认为利息收入。

以公允价值计量且其变动计入当期损益的金融资产在持有期间的公允价值变动确认为公允价值变动损益；于处置时，其处置价格与初始确认金额之间的差额确认为投资收益，其中包括从公允价值变动损益结转的公允价值累计变动额。

应收款项在持有期间确认的利息收入按实际利率法计算，实际利率法与直线法差异较小的则按直线法计算。

#### 6.4.4.10 费用的确认和计量

本基金的管理人报酬和托管费在费用涵盖期间按基金合同约定的费率和计算方法逐日确认。

其他金融负债在持有期间确认的利息支出按实际利率法计算，实际利率法与直线法差异较小的则按直线法计算。

#### 6.4.4.11 基金的收益分配政策

每一基金份额享有同等分配权。本基金收益以现金形式分配，但基金份额持有人可选择现金

红利或将现金红利按分红除权日的基金份额净值自动转为基金份额进行再投资。若期末未分配利润中的未实现部分为正数，包括基金经营活动产生的未实现损益以及基金份额交易产生的未实现平准金等，则期末可供分配利润的金额为期末未分配利润中的已实现部分；若期末未分配利润的未实现部分为负数，则期末可供分配利润的金额为期末未分配利润，即已实现部分相抵未实现部分后的余额。

经宣告的拟分配基金收益于分红除权日从所有者权益转出。

#### 6.4.4.12 分部报告

本基金以内部组织结构、管理要求、内部报告制度为依据确定经营分部，以经营分部为基础确定报告分部并披露分部信息。经营分部是指本基金内同时满足下列条件的组成部分：(1) 该组成部分能够在日常活动中产生收入、发生费用；(2) 本基金的基金管理人能够定期评价该组成部分的经营成果，以决定向其配置资源、评价其业绩；(3) 本基金能够取得该组成部分的财务状况、经营成果和现金流量等有关会计信息。如果两个或多个经营分部具有相似的经济特征，并且满足一定条件的，则合并为一个经营分部。

本基金目前以一个单一的经营分部运作，不需要披露分部信息。

#### 6.4.4.13 其他重要的会计政策和会计估计

根据本基金的估值原则和中国证监会允许的基金行业估值实务操作，本基金确定以下类别股票投资和债券投资的公允价值时采用的估值方法及其关键假设如下：

(1) 对于证券交易所上市的股票和债券，若出现重大事项停牌或交易不活跃(包括涨跌停时的交易不活跃)等情况，本基金根据中国证监会公告[2017]13号《中国证监会关于证券投资基金估值业务的指导意见》，根据具体情况采用《关于发布中基协(AMAC)基金行业股票估值指数的通知》提供的指数收益法、市盈率法、现金流量折现法等估值技术进行估值。

(2) 于 2017 年 12 月 25 日前，对于在锁定期内的非公开发行股票，根据中国证监会证监会计字[2007]21号《关于证券投资基金执行〈企业会计准则〉估值业务及份额净值计价有关事项的通知》之附件《非公开发行有明确锁定期股票的公允价值的确定方法》，若在证券交易所挂牌的同一股票的市场交易收盘价低于非公开发行股票的初始投资成本，按估值日证券交易所挂牌的同一股票的市场交易收盘价估值；若在证券交易所挂牌的同一股票的市场交易收盘价高于非公开发行股票的初始投资成本，按锁定期内已经过交易天数占锁定期内总交易天数的比例将两者之间差价

的一部分确认为估值增值。自 2017 年 12 月 25 日起，对于在锁定期内的非公开发行股票、首次公开发行股票时公司股东公开发售股份、通过大宗交易取得的带限售期的股票等流通受限股票，根据中国基金业协会中基协发[2017]6 号《关于发布〈证券投资基金投资流通受限股票估值指引（试行）〉的通知》之附件《证券投资基金投资流通受限股票估值指引（试行）》（以下简称“指引”），按估值日在证券交易所上市交易的同一股票的公允价值扣除中证指数有限公司根据指引所独立提供的该流通受限股票剩余限售期对应的流动性折扣后的价值进行估值。

(3) 对于在证券交易所上市或挂牌转让的固定收益品种(可转换债券、资产支持证券和私募债券除外)及在银行间同业市场交易的固定收益品种，根据中国证监会公告[2017]13 号《中国证监会关于证券投资基金估值业务的指导意见》及《中国证券基金业协会估值核算工作小组关于 2015 年 1 季度固定收益品种的估值处理标准》采用估值技术确定公允价值。本基金持有的证券交易所上市或挂牌转让的固定收益品种(可转换债券、资产支持证券和私募债券除外)，按照中证指数有限公司所独立提供的估值结果确定公允价值。本基金持有的银行间同业市场固定收益品种按照中央国债登记结算有限责任公司所独立提供的估值结果确定公允价值。

## 6.4.5 会计政策和会计估计变更以及差错更正的说明

### 6.4.5.1 会计政策变更的说明

本基金本报告期未发生会计政策变更。

### 6.4.5.2 会计估计变更的说明

本基金本报告期未发生会计估计变更。

### 6.4.5.3 差错更正的说明

本基金在本报告期间无须说明的会计差错更正。

## 6.4.6 税项

根据财政部、国家税务总局财税[2008]1 号《关于企业所得税若干优惠政策的通知》、财税[2012]85 号《关于实施上市公司股息红利差别化个人所得税政策有关问题的通知》、财税[2015]101 号《关于上市公司股息红利差别化个人所得税政策有关问题的通知》、财税[2016]36 号《关于全面推开营业税改征增值税试点的通知》、财税[2016]46 号《关于进一步明确全面推开营改增试点金融业有关政策的通知》、财税[2016]70 号《关于金融机构同业往来等增值税政策的补充通知》、财税[2016]140 号《关于明确金融房地产开发教育辅助服务等增值税

政策的通知》、财税[2017]2号《关于资管产品增值税政策有关问题的补充通知》、财税[2017]56号《关于资管产品增值税有关问题的通知》、财税[2017]90号《关于租入固定资产进行税额抵扣等增值税政策的通知》、国发[1985]19号发布和国务院令[2011]第588号修订的《中华人民共和国城市维护建设税暂行条例》、国务院令[2005]第448号《国务院关于修改〈征收教育费附加的暂行规定〉的决定》、桂财综[2011]13号《关于调整我区地方教育附加征收标准有关问题的通知》及其他相关财税法规和实务操作，主要税项列示如下：

(1) 资管产品运营过程中发生的增值税应税行为，以资管产品管理人为增值税纳税人。资管产品管理人运营资管产品过程中发生的增值税应税行为，暂适用简易计税方法，按照3%的征收率缴纳增值税。对资管产品在2018年1月1日前运营过程中发生的增值税应税行为，未缴纳增值税的，不再缴纳；已缴纳增值税的，已纳税额从资管产品管理人以后月份的增值税应纳税额中抵减。

对证券投资基金管理人运用基金买卖股票、债券的转让收入免征增值税，对国债、地方政府债以及金融同业往来利息收入亦免征增值税。资管产品管理人运营资管产品提供的贷款服务，以2018年1月1日起产生的利息及利息性质的收入为销售额。

(2) 对基金从证券市场中取得的收入，包括买卖股票、债券的差价收入，股票的股息、红利收入，债券的利息收入及其他收入，暂不征收企业所得税。

(3) 对基金取得的企业债券利息收入，应由发行债券的企业在向基金支付利息时代扣代缴20%的个人所得税。对基金从上市公司取得的股息红利所得，持股期限在1个月以内(含1个月)的，其股息红利所得全额计入应纳税所得额；持股期限在1个月以上至1年(含1年)的，暂减按50%计入应纳税所得额；持股期限超过1年的，暂免征收个人所得税。对基金持有的上市公司限售股，解禁后取得的股息、红利收入，按照上述规定计算纳税，持股时间自解禁日起计算；解禁前取得的股息、红利收入继续暂减按50%计入应纳税所得额。上述所得统一适用20%的税率计征个人所得税。

(4) 基金卖出股票按0.1%的税率缴纳股票交易印花税，买入股票不征收股票交易印花税。



(5) 本基金分别按实际缴纳的增值税额的 7%、3% 和 2% 缴纳城市维护建设税、教育费附加和地方教育费附加。

#### 6.4.7 关联方关系

关联方名称	与本基金的关系
国海富兰克林基金管理有限公司	基金管理人、基金注册登记机构、基金销售机构
中国工商银行股份有限公司（“中国工商银行”）	基金托管人、基金销售机构
国海证券股份有限公司（“国海证券”）	基金管理人的股东、基金销售机构
邓普顿国际股份有限公司（Templeton International, Inc.）	基金管理人的股东
国海富兰克林资产管理（上海）有限公司	基金管理人的全资子公司

注：下述关联交易均在正常业务范围内按一般商业条款订立。

#### 6.4.8 本报告期及上年度可比期间的关联方交易

##### 6.4.8.1 通过关联方交易单元进行的交易

##### 6.4.8.1.1 股票交易

金额单位：人民币元

关联方名称	本期 2018 年 3 月 27 日 (基金合同生效日) 至 2018 年 6 月 30 日	
	成交金额	占当期股票 成交总额的比例
国海证券	13,496,422.27	100.00%

##### 6.4.8.1.2 权证交易

本基金本报告期内未有通过关联方交易单元进行的权证交易。

##### 6.4.8.1.3 应支付关联方的佣金

金额单位：人民币元

关联方名称	本期 2018年3月27日(基金合同生效日)至2018年6月30日			
	当期佣金	占当期佣金总 量的比例	期末应付佣金余额	占期末应付佣金 总额的比例
国海证券	12,569.70	100.00%	12,569.70	100.00%

注：

1. 上述佣金参考市场价格经本基金的基金管理人与对方协商确定，以扣除由中国证券登记结算

有限责任公司收取的证管费和经手费的净额列示。权证交易不计佣金。

2. 该类佣金协议的服务范围还包括佣金收取方为本基金提供的证券投资研究成果和市场信息服务等。

## 6.4.8.2 关联方报酬

### 6.4.8.2.1 基金管理费

单位：人民币元

项目	本期
	2018 年 3 月 27 日(基金合同生效日)至 2018 年 6 月 30 日
当期发生的基金应支付的管理费	593,911.27
其中：支付销售机构的客户维护费	210,370.24

注：支付基金管理人 国海富兰克林基金管理有限公司 的管理人报酬按前一日基金资产净值 1%的年费率计提，逐日累计至每月月底，按月支付。其计算公式为：日管理人报酬=前一日基金资产净值 X 1% / 当年天数。

### 6.4.8.2.2 基金托管费

单位：人民币元

项目	本期
	2018 年 3 月 27 日(基金合同生效日)至 2018 年 6 月 30 日
当期发生的基金应支付的托管费	118,782.25

注：支付基金托管人中国工商银行的托管费按前一日基金资产净值 0.2%的年费率计提，逐日累计至每月月底，按月支付。其计算公式为：日托管费=前一日基金资产净值 X 0.2% / 当年天数。

### 6.4.8.2.3 销售服务费

单位：人民币元

获得销售服务费的各关联方名称	本期		
	2018 年 3 月 27 日(基金合同生效日)至 2018 年 6 月 30 日		
	当期发生的基金应支付的销售服务费		
	国富天颐混合 A	国富天颐混合 C	合计
国海富兰克林基金管理有限公司	-	41,295.31	41,295.31
国海证券	-	1,974.79	1,974.79
工商银行	-	121,414.36	121,414.36

合计	-	164,684.46	164,684.46
----	---	------------	------------

注：支付基金销售机构的销售服务费按前一日 C 类基金份额对应的基金资产净值 0.60% 的年费率计提，逐日累计至每月月底，按月支付给国海富兰克林基金管理有限公司，再由国海富兰克林基金管理有限公司计算并支付给各基金销售机构。其计算公式为：日销售服务费 = 前一日 C 类份额基金资产净值 X 0.60% / 当年天数。

#### 6.4.8.3 与关联方进行银行间同业市场的债券(含回购)交易

本基金本报告期内未与关联方进行银行间同业市场的债券(含回购)交易。

#### 6.4.8.4 各关联方投资本基金的情况

##### 6.4.8.4.1 报告期内基金管理人运用固有资金投资本基金的情况

1. 基金管理人运用固有资金投资本基金费率按本基金基金合同公布的费率执行。
2. 本基金基金合同生效日为 2018 年 3 月 27 日，本报告期内基金管理人未运用固有资金投资本基金。

##### 6.4.8.4.2 报告期末除基金管理人之外的其他关联方投资本基金的情况

1. 本基金除基金管理人之外的其他关联方投资本基金费率按本基金基金合同公布的费率执行。
2. 本基金基金合同生效日为 2018 年 3 月 27 日，本报告期末除基金管理人之外的其他关联方未投资本基金。

#### 6.4.8.5 由关联方保管的银行存款余额及当期产生的利息收入

单位：人民币元

关联方名称	本期 2018 年 3 月 27 日(基金合同生效日)至 2018 年 6 月 30 日	
	期末余额	当期利息收入
中国工商银行	44,597,389.25	72,062.33

注：本基金的银行存款由基金托管人中国工商银行保管，按银行同业利率计息。

#### 6.4.8.6 本基金在承销期内参与关联方承销证券的情况

本基金本报告期内未在承销期内参与关联方承销的证券。

#### 6.4.8.7 其他关联交易事项的说明

本基金本报告期内无其他关联交易事项。

## 6.4.9 期末（2018 年 6 月 30 日）本基金持有的流通受限证券

### 6.4.9.1 因认购新发/增发证券而于期末持有的流通受限证券

本基金本期末无因认购新发/增发证券而于期末持有的流通受限证券。

### 6.4.9.2 期末持有的暂时停牌等流通受限股票

本基金本报告期末未持有暂时停牌等流通受限股票。

### 6.4.9.3 期末债券正回购交易中作为抵押的债券

本基金本报告期末无从事债券正回购交易形成的卖出回购证券款余额。

## 6.4.10 有助于理解和分析会计报表需要说明的其他事项

### (1) 公允价值

#### (a) 金融工具公允价值计量的方法

公允价值计量结果所属的层次，由对公允价值计量整体而言具有重要意义的输入值所属的最低层次决定：

第一层次：相同资产或负债在活跃市场上未经调整的报价。

第二层次：除第一层次输入值外相关资产或负债直接或间接可观察的输入值。

第三层次：相关资产或负债的不可观察输入值。

#### (b) 持续的以公允价值计量的金融工具

##### (i) 各层次金融工具公允价值

于 2018 年 6 月 30 日，本基金持有的以公允价值计量且其变动计入当期损益的金融资产中属于第一层次的余额为 1,654,600.30 元，属于第二层次的余额为 49,736,000.00 元，无属于第三层次的余额。

##### (ii) 公允价值所属层次间的重大变动

对于证券交易所上市的股票和债券，若出现重大事项停牌、交易不活跃(包括涨跌停时的交易不活跃)、或属于非公开发行等情况，本基金不会于停牌日至交易恢复活跃日期间、交易不活跃期间及限售期间将相关股票和债券的公允价值列入第一层次；并根据估值调整中采用的不可观察输入值对于公允价值的影响程度，确定相关股票和债券公允价值应属第二层次还是第三层次。

(iii) 第三层次公允价值余额和本期变动金额

无。

(c) 非持续的以公允价值计量的金融工具

于 2018 年 6 月 30 日，本基金未持有非持续的以公允价值计量的金融资产。

(d) 不以公允价值计量的金融工具

不以公允价值计量的金融资产和负债主要包括应收款项和其他金融负债，其账面价值与公允价值相差很小。

(2) 除公允价值外，截至资产负债表日本基金无需要说明的其他重要事项。

## §7 投资组合报告

### 7.1 期末基金资产组合情况

金额单位：人民币元

序号	项目	金额	占基金总资产的比例 (%)
1	权益投资	1,654,600.30	1.23
	其中：股票	1,654,600.30	1.23
2	固定收益投资	49,736,000.00	36.86
	其中：债券	49,736,000.00	36.86
	资产支持证券	-	-
3	贵金属投资	-	-
4	金融衍生品投资	-	-
5	买入返售金融资产	30,000,000.00	22.24
	其中：买断式回购的买入返售金融资产	-	-
6	银行存款和结算备付金合计	47,973,176.14	35.56
7	其他各项资产	5,553,148.34	4.12
8	合计	134,916,924.78	100.00

### 7.2 期末按行业分类的股票投资组合

#### 7.2.1 报告期末按行业分类的境内股票投资组合

金额单位：人民币元

代码	行业类别	公允价值（元）	占基金资产净值比例 (%)
A	农、林、牧、渔业	-	-
B	采矿业	-	-
C	制造业	626,250.30	0.93
D	电力、热力、燃气及水生产和供应业	-	-
E	建筑业	-	-
F	批发和零售业	-	-
G	交通运输、仓储和邮政业	-	-
H	住宿和餐饮业	-	-
I	信息传输、软件和信息技术服务业	-	-
J	金融业	1,028,350.00	1.53
K	房地产业	-	-

L	租赁和商务服务业	-	-
M	科学研究和技术服务业	-	-
N	水利、环境和公共设施管理业	-	-
O	居民服务、修理和其他服务业	-	-
P	教育	-	-
Q	卫生和社会工作	-	-
R	文化、体育和娱乐业	-	-
S	综合	-	-
	合计	1,654,600.30	2.47

## 7.2.2 报告期末按行业分类的港股通投资股票投资组合

本基金未通过港股通交易机制投资港股。

## 7.3 期末按公允价值占基金资产净值比例大小排序的所有股票投资明细

金额单位：人民币元

序号	股票代码	股票名称	数量（股）	公允价值	占基金资产净值比例（%）
1	601939	建设银行	157,000	1,028,350.00	1.53
2	600060	海信电器	46,770	626,250.30	0.93

## 7.4 报告期内股票投资组合的重大变动

### 7.4.1 累计买入金额超出期末基金资产净值 2%或前 20 名的股票明细

金额单位：人民币元

序号	股票代码	股票名称	本期累计买入金额	占期末基金资产净值比例（%）
1	000726	鲁泰 A	1,163,512.00	1.73
2	002458	益生股份	1,162,813.00	1.73
3	600060	海信电器	1,161,114.00	1.73
4	601939	建设银行	1,160,230.00	1.73
5	002563	森马服饰	1,159,382.92	1.73
6	002456	欧菲科技	699,022.00	1.04
7	603608	天创时尚	579,236.00	0.86
8	002042	华孚时尚	464,332.00	0.69
9	601138	工业富联	13,770.00	0.02
10	300203	聚光科技	2,832.00	0.00

注：

1. 买入金额按买入成交金额（成交单价乘以成交数量）填列，不考虑相关交易费用；
2. 鉴于部分股票占基金资产净值的比例过于微小，四舍五入后无法通过小数点后两位数据加以列示，故标注为“0.00”。

#### 7.4.2 累计卖出金额超出期末基金资产净值 2%或前 20 名的股票明细

金额单位：人民币元

序号	股票代码	股票名称	本期累计卖出金额	占期末基金资产净值比例（%）
1	002458	益生股份	1,272,487.00	1.90
2	002563	森马服饰	1,231,156.55	1.84
3	000726	鲁泰 A	1,157,200.00	1.73
4	002456	欧菲科技	673,768.00	1.00
5	600060	海信电器	581,986.80	0.87
6	603608	天创时尚	530,816.00	0.79
7	002042	华孚时尚	469,868.00	0.70
8	601138	工业富联	24,000.00	0.04
9	300203	聚光科技	2,666.00	0.00

注：

1. 卖出金额按卖出成交金额（成交单价乘以成交数量）填列，不考虑相关交易费用；
2. 鉴于部分股票占基金资产净值的比例过于微小，四舍五入后无法通过小数点后两位数据加以列示，故标注为“0.00”。

#### 7.4.3 买入股票的成本总额及卖出股票的收入总额

单位：人民币元

买入股票成本（成交）总额	7,566,243.92
卖出股票收入（成交）总额	5,943,948.35

注：“买入股票成本”及“卖出股票收入”均按买卖成交金额（成交单价乘以成交数量）填列，不考虑相关交易费用。

#### 7.5 期末按债券品种分类的债券投资组合

金额单位：人民币元

序号	债券品种	公允价值	占基金资产净值比例（%）
1	国家债券	-	-
2	央行票据	-	-



3	金融债券	40,152,000.00	59.85
	其中：政策性金融债	40,152,000.00	59.85
4	企业债券	-	-
5	企业短期融资券	-	-
6	中期票据	-	-
7	可转债（可交换债）	-	-
8	同业存单	9,584,000.00	14.29
9	其他	-	-
10	合计	49,736,000.00	74.14

## 7.6 期末按公允价值占基金资产净值比例大小排序的前五名债券投资明细

金额单位：人民币元

序号	债券代码	债券名称	数量（张）	公允价值	占基金资产净值比例（%）
1	018005	国开 1701	400,000	40,152,000.00	59.85
2	111807083	18 招商银行 CD083	100,000	9,584,000.00	14.29

## 7.7 期末按公允价值占基金资产净值比例大小排序的所有资产支持证券投资明细

本基金本报告期末未持有资产支持证券。

## 7.8 报告期末按公允价值占基金资产净值比例大小排序的前五名贵金属投资明细

根据基金合同，本基金不投资贵金属。

## 7.9 期末按公允价值占基金资产净值比例大小排序的前五名权证投资明细

本基金本报告期末未持有权证。

## 7.10 报告期末本基金投资的股指期货交易情况说明

### 7.10.1 报告期末本基金投资的股指期货持仓和损益明细

本基金本期末未持有股指期货。

### 7.10.2 本基金投资股指期货的投资政策

本基金在进行股指期货投资时，将根据风险管理原则，以套期保值为主要目的，采用流动性好、交易活跃的期货合约，通过对证券市场和期货市场运行趋势的研究，结合股指期货的定价模型寻求其合理的估值水平，与现货资产进行匹配，通过多头或空头套期保值等策略进行套期保值操作。

基金管理人将充分考虑股指期货的收益性、流动性及风险性特征，运用股指期货对冲系统性风险、对冲特殊情况下的流动性风险，如大额申购赎回等；利用金融衍生品的杠杆作用，以达到降低投资组合的整体风险的目的。

### 7.11 报告期末本基金投资的国债期货交易情况说明

本基金本期末未持有国债期货。

### 7.12 投资组合报告附注

#### 7.12.1 本基金本期投资的前十名证券中，报告期内发行主体被监管部门立案调查的，或在报告编制日前一年内受到证监会、证券交易所公开谴责、处罚的证券如下：

招商银行股份有限公司（以下简称“招商银行”）于 2018 年 5 月 4 日收到中国银行保险监督管理委员会（以下简称“中国银保监会”）出具的《中国银行保险监督管理委员会行政处罚信息公开表（银监罚决字〔2018〕1 号）》，就招商银行主要违法违规事实公告如下：（一）内控管理严重违反审慎经营规则；（二）违规批量转让以个人为借款主体的不良贷款；（三）同业投资业务违规接受第三方金融机构信用担保；（四）销售同业非保本理财产品时违规承诺保本；

（五）违规将票据贴现资金直接转回出票人账户；（六）为同业投资业务违规提供第三方金融机构信用担保；（七）未将房地产企业贷款计入房地产开发贷款科目；（八）高管人员在获得任职资格核准前履职；（九）未严格审查贸易背景真实性办理银行承兑业务；（十）未严格审查贸易背景真实性开立信用证；（十一）违规签订保本合同销售同业非保本理财产品；（十二）非真实转让信贷资产；（十三）违规向典当行发放贷款；（十四）违规向关系人发放信用贷款。

中国银保监会对招商银行做出如下行政处罚：没收违法所得人民币 3.024 万元，处以罚款人民币 6,570 万元，罚没合计人民币 6,573.024 万元。

本基金对招商银行投资决策说明：本公司的投研团队经过充分研究，认为上述事件仅对招商银行短期经营有一定影响，不改变长期投资价值。同时由于本基金看好银行的长期发展前景，因

此买入招商银行。本基金管理人对该股的投资决策遵循公司的投资决策制度。

**7.12.2 本基金投资的前十名股票中，没有投资于超出基金合同规定备选股票库之外的股票。**

### 7.12.3 期末其他各项资产构成

单位：人民币元

序号	名称	金额
1	存出保证金	8,427.87
2	应收证券清算款	5,056,038.64
3	应收股利	-
4	应收利息	488,681.83
5	应收申购款	-
6	其他应收款	-
7	待摊费用	-
8	其他	-
9	合计	5,553,148.34

### 7.12.4 期末持有的处于转股期的可转换债券明细

本基金本报告期末未持有处于转股期的可转债。

### 7.12.5 期末前十名股票中存在流通受限情况的说明

本基金本报告期末前十名股票中不存在流通受限情况。

## §8 基金份额持有人信息

### 8.1 期末基金份额持有人户数及持有人结构

份额单位：份

份额级别	持有人户数(户)	户均持有的基金份额	持有人结构			
			机构投资者		个人投资者	
			持有份额	占总份额比例	持有份额	占总份额比例
国富天颐混合 A	516	55,038.96	237,764.16	0.84%	28,162,339.56	99.16%
国富天颐混合 C	273	139,767.02	262,153.27	0.69%	37,894,243.59	99.31%
合计	789	84,355.51	499,917.43	0.75%	66,056,583.15	99.25%

### 8.2 期末基金管理人的从业人员持有本基金的情况

项目	份额级别	持有份额总数（份）	占基金总份额比例
基金管理人所有从业人员持有本基金	国富天颐混合 A	-	-
	国富天颐混合 C	10,303.28	0.027003%
	合计	10,303.28	0.015481%

### 8.3 期末基金管理人的从业人员持有本开放式基金份额总量区间的情况

项目	份额级别	持有基金份额总量的数量区间（万份）
本公司高级管理人员、基金投资和研究部门负责人持有本开放式基金	国富天颐混合 A	0
	国富天颐混合 C	0
	合计	0
本基金基金经理持有本开放式基金	国富天颐混合 A	0
	国富天颐混合 C	0
	合计	0

## § 9 开放式基金份额变动

单位：份

项目	国富天颐混合 A	国富天颐混合 C
基金合同生效日（2018 年 3 月 27 日）基金 份额总额	37,955,433.34	193,837,537.37
基金合同生效日起至报告期期末基金总申购 份额	-	99.46
减：基金合同生效日起至报告期期末基金总赎 回份额	9,555,329.62	155,681,239.97
基金合同生效日起至报告期期末基金拆分变 动份额（份额减少以“-”填列）	-	-
本报告期期末基金份额总额	28,400,103.72	38,156,396.86

## §10 重大事件揭示

### 10.1 基金份额持有人大会决议

本报告期内未召开基金份额持有人大会。

### 10.2 基金管理人、基金托管人的专门基金托管部门的重大人事变动

#### (一) 基金管理人重大人事变动

1、经公司决定，同意增聘邓钟锋为富兰克林国海天颐混合型证券投资基金的基金经理，与现任基金经理吴西燕共同管理该基金。公司已办理完成上述基金经理的变更手续，并于 2018 年 4 月 21 日进行了公告。

#### (二) 基金托管人的专门基金托管部门的重大人事变动

本报告期基金托管人的专门基金托管部门无重大人事变动。

### 10.3 涉及基金管理人、基金财产、基金托管业务的诉讼

本报告期内未发生涉及基金管理人、基金财产、基金托管业务的诉讼。

### 10.4 基金投资策略的改变

报告期内未发生基金投资策略的改变。

### 10.5 为基金进行审计的会计师事务所情况

本基金自成立以来对其进行审计的均为普华永道中天会计师事务所，未曾改聘其他会计师事务所。

### 10.6 管理人、托管人及其高级管理人员受稽查或处罚等情况

#### (一) 基金管理人及高级管理人员受监管部门稽查或处罚的情形：

本报告期内，基金管理人及其高级管理人员没有受到监管部门稽查或处罚。

#### (二) 基金托管人及其高级管理人员受稽查或处罚等情况

本报告期内，基金托管人及其高级管理人员没有受到稽查或处罚等情况。

### 10.7 基金租用证券公司交易单元的有关情况

**10.7.1 基金租用证券公司交易单元进行股票投资及佣金支付情况**

金额单位：人民币元

券商名称	交易单元数量	股票交易		应支付该券商的佣金		备注
		成交金额	占当期股票成交总额的比例	佣金	占当期佣金总量的比例	
国海证券	2	13,496,422.27	100.00%	12,569.70	100.00%	-
海通证券	1	-	-	-	-	-
国泰君安	1	-	-	-	-	-
国金证券	2	-	-	-	-	-
广发证券	1	-	-	-	-	-
申万宏源	1	-	-	-	-	-
东北证券	1	-	-	-	-	-
第一创业	1	-	-	-	-	-

注：

## 1. 专用交易单元的选择标准和程序

## 1) 选择代理基金证券买卖的证券经营机构的标准

基金管理人负责选择代理本基金证券买卖的证券经营机构，并租用其交易单元作为基金的专用交易单元。选择的标准是：

- ①资历雄厚，信誉良好，注册资本不少于 3 亿元人民币；
- ②财务状况良好，经营行为规范，最近一年未发生重大违规行为而受到有关管理机关的处罚；
- ③内部管理规范、严格，具备健全的内控制度，并能满足基金运作高度保密的要求；
- ④具备基金运作所需的高效、安全的通讯条件，交易设施符合代理本基金进行证券交易的需要，并能为本基金提供全面的信息服务；
- ⑤研究实力较强，有固定的研究机构和专门研究人员，能及时、定期、全面地为本基金提供宏观经济、行业情况、市场走向、个股分析的研究报告及周到的信息服务，并能根据基金投资的特定要求，提供专题研究报告。

## 2) 公司基金交易佣金分配依据券商提供的研究报告和服务质量，评判标准包括但不限于：

- ①全面及时向公司提供高质量的关于宏观、行业和市场的研究报告；
- ②具有数量研究和开发能力；
- ③能有效组织上市公司调研；
- ④能根据公司所管理基金的特定要求，提供专门研究报告；
- ⑤上门路演和电话会议的质量；

⑥与我公司投资和研究人员的信息交流和沟通能力；

⑦其他与投资相关的服务和支持。

### 3) 租用基金专用交易单元的程序

①基金管理人根据上述标准考察证券经营机构，考察结果经公司领导审批后，我司与被选中的证券经营机构签订《券商交易单元租用协议》和《研究服务协议》，并办理基金专用交易单元租用手续。

②之后，基金管理人将根据各证券经营机构的研究报告、信息服务质量等情况，根据如下选择标准细化的评价体系，每季度对签约证券经营机构的服务进行一次综合评价：

A 提供的研究报告质量和数量；

B 由基金管理人提出课题，证券经营机构提供的研究论文质量；

C 证券经营机构协助我公司研究员调研情况；

D 与证券经营机构研究员交流和共享研究资料情况；

E 其他可评价的量化标准。

经过评价，对于达到有关标准的证券经营机构将继续保留，并对排名靠前的证券经营机构在交易量的分配上采取适当的倾斜政策。若本公司认为签约机构的服务不能满足要求，或签约机构违规受到国家有关部门的处罚，本公司有权终止签署的协议，并撤销租用的交易单元；基金管理人将重新选择其它经营稳健、研究能力强、信息服务质量高的证券经营机构，租用其交易单元。

③交易单元租用协议期限为一年，到期后若双方没有异议可自动延期一年。

### 2、报告期内证券公司基金专用交易单元的变更情况

报告期内，根据上述基金专用交易单元选择标准和程序，本基金逐步新增国海证券上海及深圳交易单元各 1 个，申万宏源上海交易单元 1 个，海通证券上海交易单元 1 个，国金证券上海及深圳交易单元各 1 个，广发证券上海交易单元 1 个，国泰君安深圳交易单元 1 个，东北证券深圳交易单元 1 个，第一创业证券深圳交易单元 1 个。

## 10.7.2 基金租用证券公司交易单元进行其他证券投资的情况

金额单位：人民币元

券商名称	债券交易		债券回购交易		权证交易	
	成交金额	占当期债券成交总额的比例	成交金额	占当期债券回购成交总额的比例	成交金额	占当期权证成交总额的比例



国海证券	141,367,419.25	100.00%	2,372,900,000.00	100.00%	-	-
海通证券	-	-	-	-	-	-
国泰君安	-	-	-	-	-	-
国金证券	-	-	-	-	-	-
广发证券	-	-	-	-	-	-
申万宏源	-	-	-	-	-	-
东北证券	-	-	-	-	-	-
第一创业	-	-	-	-	-	-

## §11 影响投资者决策的其他重要信息

### 11.1 报告期内单一投资者持有基金份额比例达到或超过 20%的情况

投资者类别	报告期内持有基金份额变化情况					报告期末持有基金情况	
	序号	持有基金份额比例达到或者超过 20%的时间区间	期初份额	申购份额	赎回份额	持有份额	份额占比
个人	1	2018 年 6 月 28 日	20,006,300.00	-	20,006,300.00	-	-
产品特有风险							
<p>1. 流动性风险</p> <p>投资者大额赎回所持有的基金份额时，为了实现基金资产的迅速变现，在基金交易过程中可能存在无法实现交易价格最优；亦或导致基金仓位调整困难，基金资产不能迅速转变成现金，产生流动性风险。</p> <p>一旦引发巨额赎回，当基金管理人认为兑付投资者的赎回申请有困难，或认为兑付投资者的赎回申请进行的资产变现可能使基金资产净值发生较大波动时，可能出现比例赎回、延期支付赎回款等情形。</p> <p>管理人有权根据本基金合同和招募说明书的约定，基于投资者保护原则，暂停或拒绝申购、暂停赎回。</p> <p>2. 估值风险</p> <p>投资者大额赎回所持有的基金份额时，基金份额净值可能受到尾差和部分赎回费归入基金资产的影响，从而导致非市场因素的净值异常波动。</p>							

国海富兰克林基金管理有限公司

2018 年 8 月 25 日