

国开泰富基金管理有限责任公司

国开泰富开航灵活配置混合型发起式证 券投资基金更新招募说明书（摘要） （2018年第2号）

基金管理人：国开泰富基金管理有限责任公司

基金托管人：中国农业银行股份有限公司

重要提示

国开泰富开航灵活配置混合型发起式证券投资基金（以下简称“本基金”）经2017年4月21日中国证券监督管理委员会（以下简称“中国证监会”）证监许可【2017】570号文准予募集注册。

基金管理人保证招募说明书的内容真实、准确、完整。本招募说明书经中国证监会注册，但中国证监会对本基金募集的注册，并不表明其对本基金的价值、收益及市场前景作出实质性判断或保证，也不表明投资于本基金没有风险。基金管理人依照恪尽职守、诚实信用、勤勉尽责的原则管理和运用基金财产，但不保证投资本基金一定盈利，也不保证基金份额持有人的最低收益；因基金价格可升可跌，亦不保证基金份额持有人能全数取回其原本投资。

本基金投资于证券市场，基金净值会因为证券市场波动等因素产生波动。投资人在投资本基金前，需全面认识本基金产品的风险收益特征和产品特性，充分考虑自身的风险承受能力，理性判断市场，对投资本基金的意愿、时机、数量等投资行为作出独立决策。投资人根据所持有份额享受基金的收益，但同时也需承担相应的投资风险。投资本基金可能遇到的风险包括：因受到经济因素、政治因素、投资心理和交易制度等各种因素的影响而引起的市场风险；基金管理人在基金管理实施过程中产生的基金管理风险；由于基金投资者连续大量赎回基金产生的流动性风险；交易对手违约风险；投资股指期货的特定风险；连续六十个工作日出现基金份额持有人数量不满200人或基金资产净值低于5000万元情形时基金管理人将依基金合同约定提前终止基金合同的风险；投资本基金特有的其他风险等等。

本基金是一只混合型基金，其风险和预期收益高于债券型基金和货币市场基金，低于股票型基金，属于承担较高风险、预期收益较高的证券投资基金品种。

投资有风险，投资人在投资本基金前应认真阅读本基金的招募说明书和基金合同等信息披露文件。基金的过往业绩并不代表未来表现。基金管理人管理的其他基金的业绩并不构成对本基金业绩表现的保证。基金管理人提醒投资者基金投资的“买者自负”原则，在投资者作出投资决策后，基金运营状况与基金净值变化引致的投资风险，由投资者自行负责。

本招募说明书已经本基金托管人复核。本招募说明书所载内容截止日为2018年7月13日（特别事项注明除外），有关财务数据和净值表现截止日为2018年6月30日（未经审计）。

一、基金管理人

（一）基金管理人简况

名称：国开泰富基金管理有限责任公司

住所：北京市怀柔区北房镇幸福西街3号416室

办公地址：北京市东城区朝阳门北大街7号五矿广场C座10层

法定代表人：郑文杰

设立日期：2013年7月16日

批准设立机关及批准设立文号：中国证监会证监许可[2013]850号

组织形式：有限责任公司

注册资本：3.6亿元人民币

存续期限：持续经营

联系人：邓彬

联系电话：010-59363299

国开泰富基金管理有限责任公司经中国证监会证监许可[2013]850号文批准设立。公司的股权结构如下：国开证券股份有限公司，66.7%；国泰证券投资信托股份有限公司，33.3%。

本基金管理人公司治理结构完善，经营运作规范，能够切实维护基金投资人的利益。股东会为公司权力机构，由全体股东组成，决定公司的经营方针以及选举和更换董事、监事等事宜。公司章程中明确公司股东通过股东会依法行使权利，不得以任何形式直接或者间接干预公司的经营管理和基金资产的投资运作。

公司日常经营由总经理负责。公司根据经营运作需要设置综合管理部、市场部、投资部、专户投资部、研究部、交易部、基金运营部、风险管理部、监察稽核部（法律合规部）、信息技术部、财务部，共十一个职能部门。此外，公司还设有投资决策委员会和风险控制委员会。

（二）主要人员情况

1、董事会成员

郑文杰先生，董事长，金融硕士。国开证券股份有限公司党委副书记、总裁；曾任职于国家开发银行业务发展局、新疆分行、评审管理局、统计局及总参兵种部，长期在银行、证券等金融行业从事管理工作。

张锡先生，董事，管理学硕士。台湾国泰证券投资信托股份有限公司董事长，常年在台湾地区金融机构从事基金投资和管理的工作，经验丰富。

孟天山先生，董事，金融博士。国开证券股份有限公司副总裁。曾在国开金融有限责任公司和国家开发银行从事投资和管理等工作，经验丰富。

杨波先生，董事，管理学硕士。国开泰富基金管理有限责任公司总经理。曾任职泰康资产管理有限责任公司金融机构部总经理，曾就职于中信证券股份有限公司资产管理部。拥有丰富的资产管理经验。

江志平先生，董事，法学学士。台湾国泰证券投资信托股份有限公司资深副总经理，具有多年基金业务投资和营销管理经验。

刘建国先生，董事，经济学硕士。国开证券股份有限公司人力资源部总经理。曾在国家开发银行资金局、财会局、人事局工作，长期从事银行资金管理、人事管理等相关工作。

刘迎生先生，独立董事，法学硕士。江川金融服务股份有限公司董事长、北京市时代九和律师事务所合伙人，长期从事金融服务和相关法律方面的工作。

李志辉先生，独立董事，经济学博士。南开大学金融学系主任、教授，中国金融学会常务理事，长期从事金融研究工作。

张景溢先生，独立董事，管理学博士。台湾华威国际科技顾问股份有限公司董事长、创始人，长期从事创业投资基金管理工作。

2、监事

廖昶寰先生，监事会主席，经济学硕士。曾任国开证券股份有限公司风险管理部副总经理，曾就职于农业发展银行、广西农村信用社联合社稽核审计部综合科、非现场审计科负责人，拥有 21 年金融行业从业经验。

张雍川先生，监事，硕士。台湾国泰证券投资信托股份有限公司总经理，具有多年投资管理经验，投资业绩优良。

李峰先生，监事，法学硕士。曾在中国移动通讯集团北京有限公司、安信信托股份有限公司从事法律、金融工作。现任国开泰富基金管理有限责任公司监察稽核部（法律合规部）总经理助理。

李常艳女士，监事，会计学士。曾在中才会计师事务所、光大银行青岛分行、用友金融信息技术股份有限公司从事审计、会计工作，现在国开泰富基金管理有限责任公司财务部工作。

3、高级管理人员

郑文杰先生，董事长。简历同上。

杨波先生，总经理。简历同上。

岳斌女士，督察长，工商管理硕士。曾任国开证券股份有限公司合规法律部总经理，曾任航空证券有限责任公司稽核风控部副总经理及合规部总经理，曾就职于航空信托投资有限责任公司投资部及证券部。具有丰富的合规管理经验。

朱瑜女士，副总经理，工学硕士。曾任国开证券股份有限公司经纪业务部副总经理，曾在国家开发银行山西省分行客户二处工作。

何玄文先生，权益投资总监，经济学硕士。曾任职于中信证券、乐正资本等公司，先后担任研究员、研究主管、投资经理、权益投资主管、量化投资总监等职务，拥有丰富的研究及投资经验。

4、基金经理

林聪先生，13年证券从业经历，毕业于中国人民银行研究生部，获硕士学位。历任国信证券研究所首席经济学家助理，长盛基金管理有限公司高级行业研究员，专户投资经理和社保组合经理（股票组合）等职务。2015年10月加盟国开泰富基金管理责任有限公司，现任本基金基金经理。

5、投资决策委员会成员的姓名及职务

成员：

杨波先生，总经理。

何玄文先生，投资总监。

林聪先生，权益投资部基金经理。

王婷婷女士，固定收益投资部基金经理。

6、上述人员之间均不存在近亲属关系。

二、基金托管人

基金托管人情况

1、基本情况

名称：中国农业银行股份有限公司（简称中国农业银行）

住所：北京市东城区建国门内大街69号

办公地址：北京市西城区复兴门内大街28号凯晨世贸中心东座

法定代表人：周慕冰

成立日期：2009年1月15日

批准设立机关和批准设立文号：中国银监会银监复[2009]13号

基金托管业务批准文号：中国证监会证监基字[1998]23号

注册资本：32,479,411.7万元人民币

存续期间：持续经营

联系电话：010-66060069

传真：010-68121816

联系人：贺倩

中国农业银行股份有限公司是中国金融体系的重要组成部分，总行设在北京。经国务院批准，中国农业银行整体改制为中国农业银行股份有限公司并于2009年1月15日依法成立。中国农业银行股份有限公司承继原中国农业银行全部资产、负债、业务、机构网点和员工。中国农业银行网点遍布中国城乡，成为国内网点最多、业务辐射范围最广，服务领域最广，服务对象最多，业务功能齐全的大型国有商业银行之一。在海外，中国农业银行同样通过自己的努力赢得了良好的信誉，每年位居《财富》世界500强企业之列。作为一家城乡并举、联通国际、功能齐备的大型国有商业银行，中国农业银行一贯秉承以客户为中心的经营理念，坚持审慎稳健经营、可持续发展，立足县域和城市两大市场，实施差异化竞争策略，着力打造“伴你成长”服务品牌，依托覆盖全国的分支机构、庞大的电子化网络和多元化的金融产品，致力为广大客户提供优质的金融服务，与广大客户共创价值、共同成长。

中国农业银行是中国第一批开展托管业务的国内商业银行，经验丰富，服务优质，业绩突出，2004年被英国《全球托管人》评为中国“最佳托管银行”。2007年中国农业银行通过了美国SAS70内部控制审计，并获得无保留意见的SAS70审计报告。自2010年起中国农业银行连续通过托管业务国际内控标准（ISAE3402）认证，表明了独立公正第三方对中国农业银行托管服务运作流程的风险管理、内部控制的健全有效性的全面认可。中国农业银行着力加强能力建设，品牌声誉进一步提升，在2010年首届“‘金牌理财’TOP10颁奖盛典”中成绩突出，获“最佳托管银行”奖。2010年再次荣获《首席财务官》杂志颁发的“最佳资产托管奖”。2012年荣获第十届中国财经风云榜“最佳资产托管银行”称号；2013年至2016年连续荣获上海清算所授予的“托管银行优秀奖”和中央国债登记结算有限责任公司授予的“优秀托管机构奖”称号；2015年、2016年荣获中国银行业协会授予的“养老金业务最佳发展奖”称号。

中国农业银行证券投资基金托管部于1998年5月经中国证监会和中国人民银行批准成立，2014年更名为托管业务部/养老金管理中心，内设综合管理部、业务管理部、客户一部、客户二部、客户三部、客户四部、风险合规部、产品研发与信息技术部、营运一部、营运二部、市场营销部、内控监管部、账户管理部，拥有先进的安全防范设施和基金托管业务系统。

2、主要人员情况

中国农业银行托管业务部现有员工近240名，其中具有高级职称的专家30余名，服务团队成员专业水平高、业务素质好、服务能力强，高级管理层均有20年以上金融从业经验和高级技术职称，精通国内外证券市场的运作。

3、基金托管业务经营情况

截止到2018年06月30日，中国农业银行托管的封闭式证券投资基金和开放式证券投资基金共425只。

三、相关服务机构

（一）基金份额发售机构

1、直销机构

本基金直销机构为基金管理人的直销中心及网上交易平台。

1) 国开泰富基金管理有限责任公司直销中心

注册地址：北京市怀柔区北房镇幸福西街3号416室

办公地址：北京市东城区朝阳门北大街7号五矿广场C座10层

法定代表人：郑文杰

成立日期：2013年7月16日

联系人：邓彬

电话：010-59363299

传真：010-59363298

2) 国开泰富基金管理有限责任公司网上交易平台

公司网站：www.cdbsfund.com

交易网站：<https://etrade.cdbsfund.com/etrade>

联系人：邓彬

电话：010-59363299

传真：010-59363298

投资人可以通过本公司网上交易平台办理本基金的开户、认购等业务。有关办理本基金开户、认购等业务的规则请登录本公司网站查询。

2、其他销售机构

（1）中国农业银行股份有限公司

注册地址：北京市东城区建国门内大街69号

办公地址：北京市东城区建国门内大街69号

法定代表人：周慕冰

客户服务电话：95599

网址：www.abchina.com

（2）中国银河证券股份有限公司

注册地址：北京市西城区金融大街35号2-6层

办公地址：北京市西城区金融大街 35 号国际企业大厦 C 座

法定代表人：陈共炎

客户服务电话：4008-888-88

公司网站：www.chinastock.com.cn

（3）上海陆金所基金销售有限公司

注册地址：上海市浦东新区陆家嘴环路 1333 号 14 楼 09 单元

办公地址：上海市浦东新区陆家嘴环路 1333 号 14 楼

法定代表人：王之光

电 话：400-866-6618

网址：www.lu.com

（4）北京晟视天下投资管理有限公司

注册地址：北京市怀柔区九渡河镇黄坎村 735 号 03 室

办公地址：北京市朝阳区朝外大街甲 6 号万通中心 D 座 21 层

法定代表人：蒋煜

客服电话：010-58170761

网址：<http://www.shengshiview.com/>

（5）上海华信证券有限责任公司

注册地址：上海市浦东新区世纪大道 100 号环球金融中心 9 楼

办公地址：上海市黄浦区南京西路 399 号明天广场 20 楼

法定代表人：陈灿辉

客户服务电话：400-820-5999

公司网站：www.shhxzq.com

（6）深圳众禄基金销售股份有限公司

注册地址：深圳市罗湖区梨园路物资控股置地大厦 8 楼

办公地址：深圳市罗湖区梨园路物资控股置地大厦 8 楼

法定代表人：薛峰

客服电话：4006-788-887

网址：www.jjmmw.com; www.zlfund.cn

（7）上海天天基金销售有限公司

注册地址：上海市徐汇区龙田路190号2号楼2层

办公地址：上海市徐汇区龙田路195号3C座7楼

法定代表人：其实

客服电话：021-54509998

网址：fund.eastmoney.com

（8）北京展恒基金销售有限公司

注册地址：北京市顺义区后沙峪镇安富街6号

办公地址：北京市朝阳区安苑路15-1号邮电新闻大厦2层

法定代表人：闫振杰

客服电话：400-818-8000

网址：www.myfund.com

（9）深圳新兰德证券投资咨询有限公司

注册地址：深圳市福田区华强北路赛格科技园4栋10层1006#

办公地址：北京市西城区宣武门外大街28号富卓大厦16层

法定代表人：马勇

联系人：张燕

客服电话：400-166-1188

网址：<http://www.xinlande.com.cn>

（10）浙江同花顺基金销售有限公司

注册地址：浙江省杭州市文二西路一号元茂大厦903室

办公地址：浙江省杭州市余杭区五常街道同顺路18号同花顺大楼4楼

法定代表人：凌顺平

联系人：朱子隆

客服电话：95105885

网址：www.5ifund.com

（11）上海长量基金销售投资顾问有限公司

注册地址：上海市浦东新区高翔路526号2幢220室

办公地址：上海市浦东新区浦东大道555号裕景国际B座16层

法定代表人：张跃伟

联系电话：400-820-2899

网址：<http://www.erichfund.com/>

（12）诺亚正行基金销售有限公司

注册地址：上海市虹口区飞虹路360弄9号3724室

办公地址：上海市杨浦区昆明路508号北美广场B座12楼

法定代表人：汪静波

客服电话：400-820-0025

网址：www.noah-fund.com

（13）大泰金石基金销售有限公司

注册地址：南京市建邺区江东中路359号国睿大厦一号楼B区4楼A506室

办公地址：上海市浦东新区峨山路505号东方纯一大厦15楼

法定代表人：姚杨

客服电话：400-928-2266

网址：www.dtfunds.com

（14）上海联泰基金销售有限公司

注册地址：中国（上海）自由贸易试验区富特北路277号3层310室

办公地址：上海市长宁区福泉北路518号8号楼3层

法定代表人：燕斌

客服电话：400-118-1188

网址：<http://www.66liantai.com>

（15）上海好买基金销售有限公司

注册地址：上海市虹口区欧阳路196号26号楼2楼41号

办公地址：上海市浦东新区浦东南路1118号鄂尔多斯国际大厦903-906室

法定代表人：杨文斌

客服电话：400-700-9665

网址：www.ehowbuy.com

（16）北京肯特瑞基金销售有限公司

注册地址：北京市海淀区中关村东路66号1号楼22层2603-06

办公地址：北京市大兴区亦庄经济开发区科创十一街十八号院京东集团总部

法定代表人：江卉

客服电话：个人业务：95118，企业业务：400 088 8816

网址：fund.jd.com

（17）北京汇成基金销售有限公司

注册地址：北京市海淀区中关村大街11号11层1108

办公地址：北京市海淀区中关村大街11号11层1108

法定代表人：王伟刚

客服电话：400-619-9059

网址：www.hcjjjin.com

（18）海通证券股份有限公司

注册地址：上海市黄浦区广东路689号

办公地址：上海市黄浦区广东路689号

法定代表人：周杰

客服电话：95553

网址：www.htsec.com

（19）南京苏宁基金销售有限公司

注册地址：南京市玄武区苏宁大道1号

办公地址：南京市玄武区苏宁大道1号

法定代表人：刘汉青

联系人：王锋

联系电话：95177

网站：www.snjjjin.com

（20）上海基煜基金销售有限公司

注册地址：上海市崇明县长兴镇潘园公路1800号2号楼6153室

办公地址：上海市浦东新区银城中路488号太平金融大厦1503室

客服电话：400-820-5369

网站：www.jiyufund.com.cn

（21）北京植信基金销售有限公司

注册地址：北京市密云区兴盛南路8号院2号楼106室-67

办公地址：北京市四惠盛世龙源国食苑 10 号楼

客服电话：4006-802-123

网站：<https://www.zhixin-inv.com>

（22）信达证券股份有限公司

注册地址：北京市西城区闹市口大街 9 号院 1 号楼

办公地址：北京市西城区闹市口大街 9 号院 1 号楼

法定代表人：张志刚

客服电话：400-800-8899

网址：www.cindasc.com

（23）北京格上富信基金销售有限公司

注册地址：北京市朝阳区东三环北路 19 号楼 701 内 09 室

办公地址：北京市朝阳区东三环北路 19 号楼 701 内 09 室

法定代表人：李悦章

联系电话：400-066-8586

网站：www.igesafe.com

（24）上海汇付基金销售有限公司

注册地址：上海市黄浦区黄河路 333 号

办公地址：上海市徐汇区宜山路 700 号普天信息产业园 2 期 C5 栋

法定代表人：金佶

客服电话：86-021-33323999

（25）国开证券股份有限公司

注册地址：北京市西城区阜成门外大街 29 号

办公地址：北京市西城区阜成门外大街 29 号

法定代表人：张宝荣

客户服务电话：400-88-95593

网址：www.gkzq.com.cn

（26）交通银行股份有限公司

注册地址：上海市银城中路 188 号

办公地址：上海市银城中路 188 号

法定代表人：彭纯

客户服务电话：95559

网址：www.bankcomm.com

上述排名不分先后，投资者如需查询详细销售地点，请向有关销售机构咨询。

如本次发售期间新增销售机构，将另行公告。

（二）登记机构

名称：国开泰富基金管理有限责任公司

注册地址：北京市怀柔区北房镇幸福西街3号416室

办公地址：北京市东城区朝阳门北大街7号五矿广场C座10层

法定代表人：郑文杰

电话：010-59363299

传真：010-59363298

（三）出具法律意见书的律师事务所

名称：上海通力律师事务所

住所：上海市银城中路68号时代金融中心19楼

办公地址：上海市银城中路68号时代金融中心19楼

负责人：俞卫峰

电话：（021）31358666

传真：（021）31358600

经办律师：黎明、孙睿

联系人：孙睿

（四）审计基金财产的会计师事务所

名称：普华永道中天会计师事务所（特殊普通合伙）

住所：上海市浦东新区陆家嘴环路1318号星展银行大厦6楼

办公地址：上海市湖滨路202号企业天地2号楼普华永道中心11楼

执行事务合伙人：李丹

电话：021-23238888

传真：021-23238800

经办注册会计师：单峰、程红粤

联系人：程红粤

四、基金的名称

国开泰富开航灵活配置混合型发起式证券投资基金

五、基金运作方式

契约型开放式

六、基金的投资目标

本基金主要通过对宏观经济运行状况、国家财政和货币政策、国家产业政策以及资本市场资金环境、证券市场走势的分析，灵活配置权益类资产和固定收益类资产，并在严格控制下行风险的基础上，力争实现基金资产较高的长期稳健回报。

七、投资范围

本基金的投资范围为具有良好流动性的金融工具，包括国内依法发行上市的股票（含中小板、创业板及其他经中国证监会核准上市的股票）、债券（含国债、金融债、地方政府债、企业债、公司债、央行票据、短期融资券、超短期融资券、次级债、可转换债券（含可分离交易可转债）、可交换债券及其他中国证监会允许投资的债券）、资产支持证券、货币市场工具、权证、债券回购、银行存款、同业存单、股指期货等金融工具以及法律法规或中国证监会允许基金投资的其他金融工具（但须符合中国证监会相关规定）。如法律法规或监管机构以后允许基金投资其他品种，基金管理人在履行适当程序后，可以将其纳入投资范围。

基金的投资组合比例为：股票资产占基金资产的0%-95%；每个交易日日终在扣除股指期货合约需缴纳的交易保证金后，基金保留的现金或者投资于到期日在一年以内的政府债券的比例合计不低于基金资产净值的5%，其中，现金不包括结算备付金、存出保证金、应收申购款等。

八、基金的投资策略

1、资产配置策略

本基金主要通过分析宏观经济运行状况、国家财政和货币政策、国家产业政策以及资本市场资金环境、证券市场走势的分析，在评价未来一段时间股票、债券市场相对收益率的基础上，动态优化调整权益类、固定收益类大类资产的配置。在严格控制风险的前提下，力争获得超越业绩比较基准的绝对回报。

2、股票投资策略

在灵活的类别资产配置的基础上，本基金通过自上而下及自下而上相结合的方法挖掘优质的上市公司，严选其中安全边际较高的个股构建投资组合：自上而下地分析行业的增长前景、行业结构、商业模式、竞争要素等分析把握其投资机会；自下而上地评判企业的产品、核心竞争力、管理层、治理结构等；并结合企业基本面和估值水平进行综合的研判，严选安全边际较高的个股。

（1）定量分析

本基金管理人结合案头分析与实地调研，对列入研究范畴的股票进行全面系统地分析和评价。

1) 成长能力较强

本基金认为，企业以往的成长性能够在一定程度上反映企业未来的增长潜力，因此，本基金利用主营业务收入增长率、净利润增长率、经营性现金流量增长率指标来考量公司的历史成长性，作为判断公司未来成长性的依据。

主营业务收入增长率是考察公司成长性最重要的指标，主营业务收入的增长所隐含的往往是企业市场份额的扩大，体现公司未来盈利潜力的提高，盈利稳定性的加大，公司未来持续成长能力的提升。本基金主要考察公司最新报告期的主营业务收入与上年同期的比较，并与同行业相比较。

净利润是一个企业经营的最终成果，是衡量企业经营效益的主要指标，净利润的增长反映的是公司的盈利能力和盈利增长情况。本基金主要考察公司最新报告期的净利润与上年同期的比较，并与同行业相比较。

经营性现金流量反映的是公司的营运能力，体现了公司的偿债能力和抗风险能力。本基金主要考察公司最新报告期的经营性现金流量与上年同期的比较，并与同行业相比较。

2) 盈利质量较高

本基金利用总资产报酬率、净资产收益率、盈利现金比率（经营现金净流量/净利润）指标来考量公司的盈利能力和质量。总资产报酬率是反映企业资产综合利用效果的核心指标，也是衡量企业总资产盈利能力的重要指标；净资产收益率反映企业利用股东资本盈利的效率，净资产收益率较高且保持增长的公司，能为股东带来较高回报。本基金考察公司过去两年的总资产报酬率和净资产收益率，并与同行业平均水平进行比较。

此外，本基金还将关注公司盈利的构成、盈利的主要来源等，全面分析其盈利能力和质量。

3) 未来增长潜力强

公司未来盈利增长的预期决定股票价格的变化。因此，在关注公司历史成长性的同时，本基金尤其关注其未来盈利的增长潜力。本基金将对公司未来一至三年的主营业务收入增长率、净利润增长率进行预测，并对其可能性进行判断。

4) 估值水平合理

本基金将根据公司所处的行业，采用市盈率、市净率等估值指标，对公司股票价值进行动态评估，分析该公司的股价是否处于合理的估值区间，以规避股票价值被过分高估所隐含的投资风险。

(2) 定性分析

在定量分析的基础上，本基金结合定性分析筛选优质股票，定性分析主要判断公司的业务是否符合经济发展规律、产业政策方向，是否具有较强的竞争力和良好的治理结构。

根据定性分析结果，选择具有以下特征的公司股票重点投资：

- 1) 符合经济结构调整、产业升级发展方向；
- 2) 具备一定竞争壁垒的核心竞争力；
- 3) 具有良好的公司治理结构，规范的内部管理；
- 4) 具有高效灵活的经营机制。

3、固定收益投资策略

本基金将根据当前宏观经济形势、金融市场环境，运用基于债券研究的各种投资分析技术，进行个券精选。

（1）久期配置策略

本基金认真研判中国宏观经济运行情况，及由此引致的货币政策、财政政策，密切跟踪CPI、PPI、M2、M1、汇率等利率敏感指标，通过定性与定量相结合的方式，对未来中国债券市场利率走势进行分析与判断，并由此确定合理的债券组合久期。

（2）期限结构配置策略

本基金将综合考察收益率曲线和信用利差曲线，通过预期收益率曲线形态变化和信用利差曲线走势来调整投资组合的头寸。

在考察收益率曲线的基础上，本基金将确定采用集中策略、哑铃策略或梯形策略等，以从收益率曲线的形变和不同期限信用债券的相对价格变化中获利。一般而言，当预期收益率曲线变陡时，本基金将采用集中策略；当预期收益率曲线变平时，将采用哑铃策略；在预期收益率曲线不变或平行移动时，则采用梯形策略。

（3）信用类债券策略

本基金通过主动承担适度的信用风险来获取较高的收益，所以在个券的选择当中特别重视信用风险的评估和防范。

本基金对于金融债、信用等级为投资级的企业（公司）债等信用类债券采取自上而下与自下而上相结合的投资策略，通过内部的信用分析方法对可选债券品种进行筛选过滤。

内部信用分析方法通过自上而下地考察宏观经济环境、国家产业发展政策、行业发展状况和趋势、监管环境、公司背景、竞争地位、治理结构、盈利能力、偿债能力、现金流水平等诸多因素，通过给予不同因素不同权重，采用统计模型方法对主体所发行债券进行信用评级。

信用债收益率是在基准收益率基础上加上反映信用风险收益的信用利差。基准收益率主要受宏观经济政策环境的影响，信用利差收益率主要受该信用债对应信用水平的市场信用利差曲线以及该信用债本身的信用变化的影响。因此，信用

债的投资策略可细分为基于信用利差曲线变化的投资策略、基于信用债个券信用变化的投资策略。

1) 基于信用利差曲线变化的投资策略

首先，信用利差曲线的变化受到经济周期和相关市场变化的影响。如果宏观经济向好，企业盈利能力增强，现金流好转，信贷条件放松，则信用利差将收窄；如果经济陷入萧条，企业亏损增加，现金流恶化，信贷条件收紧，则信用利差将拉大。其次，分析信用债市场容量、信用债券结构、流动性等变化趋势对信用利差曲线的影响；同时政策的变化也影响可投资信用债券的投资主体对信用债的需求变化。本基金将综合各种因素，分析信用利差曲线整体及分行业走势，确定不同风险类别的信用债券的投资比例。

2) 基于信用债个券信用变化的投资策略

除受宏观经济和行业周期影响外，信用债发行人自身素质也是影响个券信用变化的重要因素，包括股东背景、法人治理结构、管理水平、经营状况、财务质量、融资能力等因素。本基金将通过公司内部的信用债评级系统，对债券发行人进行资质评估并结合其所属行业特点，判断个券未来信用变化的方向，采用对应的信用利差曲线对公司债、企业债定价，从而发掘价值低估债券或规避信用风险。

(4) 息差策略

当回购利率低于债券收益率时，本基金将实施正回购并将融入的资金投资于信用债券，从而获取债券收益率超出回购资金成本（即回购率）的套利价值。

(5) 可转换债券投资策略

本基金的可转换债券的投资采取基本面分析和量化分析相结合的方法。本基金管理人行业研究员对可转债发行人的公司基本情况进行深入研究，对公司的盈利和成长能力进行充分论证。在对可转债的价值评估方面，由于可转换债券内含权利价值，本基金将利用期权定价模型等数量化方法对可转换债券的价值进行估算，选择价值低估的可转换债券进行投资。

(6) 资产支持证券投资策略

本基金管理人通过考量宏观经济形势、提前偿还率、违约率、资产池结构以及资产池资产所在行业景气情况等因素，预判资产池未来现金流变动；研究标的证券发行条款，预测提前偿还率变化对标的证券平均久期及收益率曲线的影响，

同时密切关注流动性变化对标的证券收益率的影响，在严格控制信用风险暴露程度的前提下，通过信用研究和流动性管理，选择风险调整后收益较高的品种进行投资。

4、股指期货、权证等投资策略

本基金可投资股指期货、权证和其他经中国证监会允许的金融衍生产品。基金管理人可运用股指期货，以提高投资效率更好地达到本基金的投资目标。本基金在股指期货投资中将根据风险管理的原则，以套期保值为目的，在风险可控的前提下，本着谨慎原则，参与股指期货的投资，以管理投资组合的系统性风险，改善组合的风险收益特性。此外，本基金还将运用股指期货来对冲诸如预期大额申购赎回、大量分红等特殊情况下的流动性风险以进行有效的现金管理。本基金将按照相关法律法规通过利用权证进行套利、避险交易，控制基金组合风险，获取超额收益。本基金进行权证投资时，将在对权证标的证券进行基本面研究及估值的基础上，结合股价波动率等参数，运用数量化定价模型，确定其合理内在价值，构建交易组合。

如法律法规或监管机构以后允许基金投资其他品种，基金管理人在履行适当程序后，可以将其纳入投资范围，本基金可以相应调整和更新相关投资策略，并在招募说明书更新或相关公告中公告。

九、业绩比较基准

本基金的业绩比较基准为：沪深 300 指数收益率*50%+中债财富（总值）指数收益率*50%。沪深 300 指数是沪深证券交易所于 2005 年 4 月 8 日联合发布的反映 A 股市场整体走势的指数。它的编制目标是反映中国证券市场股票价格变动的概貌和运行状况，并能够作为投资业绩的评价标准，沪深 300 指数样本覆盖了沪深市场 60%左右的市值，具有良好的市场代表性和可投资性。中债财富（总值）指数是以债券全价计算的指数值，同时考虑了利息再投资因素，这类指数在市场上应用最广泛，可用于作为被动型投资组合的跟踪标的，也可作为主动

型投资组合的业绩比较基准。中债财富（总值）指数涵盖了银行间市场不同品种、不同期限债券，覆盖范围广，具有良好的市场代表性。

如果今后法律法规发生变化，或者有更权威的、更能为市场普遍接受的业绩比较基准推出，或者是市场上出现更加适合用于本基金的业绩比较基准的指数时，本基金管理人可以在与基金托管人协商一致并按照监管部门要求履行适当程序后变更业绩比较基准并及时公告，但不需要召集基金份额持有人大会。

十、风险收益特征

本基金是一只混合型基金，其风险和预期收益高于债券型基金和货币市场基金，低于股票型基金，属于承担较高风险、预期收益较高的证券投资基金品种。

十一、基金投资组合报告

基金管理人的董事会及董事保证本报告所载资料不存在虚假记载、误导性陈述或重大遗漏，并对其内容的真实性、准确性和完整性承担个别及连带责任。

本基金托管人中国农业银行股份有限公司根据本基金合同规定，于2018年8月9日复核了本报告中的财务指标、净值表现和投资组合报告等内容，保证复核内容不存在虚假记载、误导性陈述或者重大遗漏。

本投资组合报告所载数据截至2018年6月30日（“报告期末”），本报告所列财务数据未经审计。

1. 报告期末基金资产组合情况

序号	项目	金额（元）	占基金总资产的比例（%）
1	权益投资	17,712,353.04	60.65
	其中：股票	17,712,353.04	60.65
2	基金投资	-	-
3	固定收益投资	-	-
	其中：债券	-	-
	资产支持证券	-	-
4	贵金属投资	-	-

5	金融衍生品投资	-	-
6	买入返售金融资产	8,000,000.00	27.39
	其中：买断式回购的买入返售金融资产	-	-
7	银行存款和结算备付金合计	1,927,358.85	6.60
8	其他资产	1,563,972.25	5.36
9	合计	29,203,684.14	100.00

2. 报告期末按行业分类的股票投资组合

2.1 报告期末按行业分类的境内股票投资组合

代码	行业类别	公允价值（元）	占基金资产净值比例（%）
A	农、林、牧、渔业	-	-
B	采矿业	-	-
C	制造业	10,536,113.04	37.65
D	电力、热力、燃气及水生产和供应业	-	-
E	建筑业	-	-
F	批发和零售业	534,800.00	1.91
G	交通运输、仓储和邮政业	-	-
H	住宿和餐饮业	-	-
I	信息传输、软件和信息技术服务业	3,699,700.00	13.22
J	金融业	1,360,340.00	4.86
K	房地产业	627,000.00	2.24
L	租赁和商务服务业	-	-
M	科学研究和技术服务业	-	-
N	水利、环境和公共设施管理业	-	-
O	居民服务、修理和其他服务业	-	-
P	教育	-	-
Q	卫生和社会工作	-	-
R	文化、体育和娱乐业	954,400.00	3.41
S	综合	-	-
	合计	17,712,353.04	63.30

2.2 报告期末按行业分类的港股通投资股票投资组合

本基金本报告期末未持有港股通投资股票。

3. 报告期末按公允价值占基金资产净值比例大小排序的前十名股票投资明细

序号	股票代码	股票名称	数量（股）	公允价值（元）	占基金资产净值比例（%）
1	603630	拉芳家化	50,000	945,000.00	3.38
2	300373	扬杰科技	30,000	858,000.00	3.07
3	603517	绝味食品	20,000	849,000.00	3.03
4	300036	超图软件	40,000	815,600.00	2.91
5	601318	中国平安	13,000	761,540.00	2.72
6	002343	慈文传媒	40,000	750,800.00	2.68
7	603228	景旺电子	13,000	642,720.00	2.30
8	002285	世联行	100,000	627,000.00	2.24
9	000768	中航飞机	40,000	625,600.00	2.24
10	600196	复星医药	15,000	620,850.00	2.22

4. 报告期末按债券品种分类的债券投资组合

本基金本报告期末未持有债券。

5. 报告期末按公允价值占基金资产净值比例大小排序的前五名债券投资明细

本基金本报告期末未持有债券。

6. 报告期末按公允价值占基金资产净值比例大小排序的前十名资产支持证券投资明细

本基金本报告期末未持有资产支持证券。

7. 报告期末按公允价值占基金资产净值比例大小排序的前五名贵金属投资明细

本基金本报告期末未持有贵金属。

8. 报告期末按公允价值占基金资产净值比例大小排序的前五名权证投资明细

本基金本报告期末未持有权证。

9. 报告期末本基金投资的股指期货交易情况说明

9.1 报告期末本基金投资的股指期货持仓和损益明细

本基金本报告期内未进行股指期货投资。

9.2 本基金投资股指期货的投资政策

本基金本报告期内未进行股指期货投资。

10. 报告期末本基金投资的国债期货交易情况说明

10.1 本期国债期货投资政策

本基金基金合同的投资范围尚未包含国债期货投资。

10.2 报告期末本基金投资的国债期货持仓和损益明细

本基金基金合同的投资范围尚未包含国债期货投资。

10.3 本期国债期货投资评价

本基金基金合同的投资范围尚未包含国债期货投资。

11. 投资组合报告附注

11.1 本基金投资的前十名证券的发行主体本期未出现被监管部门立案调查，或在报告编制日前一年内受到公开谴责、处罚的情形。

11.2 报告期内本基金投资的前十名股票中没有在备选股票库之外的股票。

11.3 其他资产构成

序号	名称	金额（元）
1	存出保证金	14,835.22
2	应收证券清算款	1,541,824.62
3	应收股利	-
4	应收利息	-2,063.85
5	应收申购款	9,376.26
6	其他应收款	-
7	待摊费用	-
8	其他	-
9	合计	1,563,972.25

11.4 报告期末持有的处于转股期的可转换债券明细

本基金本报告期末未持有处于转股期的可转换债券。

11.5 报告期末前十名股票中存在流通受限情况的说明

本基金本报告期末前十名股票中不存在流通受限情况。

11.6 投资组合报告附注的其他文字描述部分

无。

十二、基金的业绩

基金管理人依照恪尽职守、诚实信用、谨慎勤勉的原则管理和运用基金财产，但不保证基金一定盈利，也不保证最低收益。基金的过往业绩并不代表其未来表现。投资有风险，投资者在做出投资决策前应仔细阅读本基金的招募说明书。

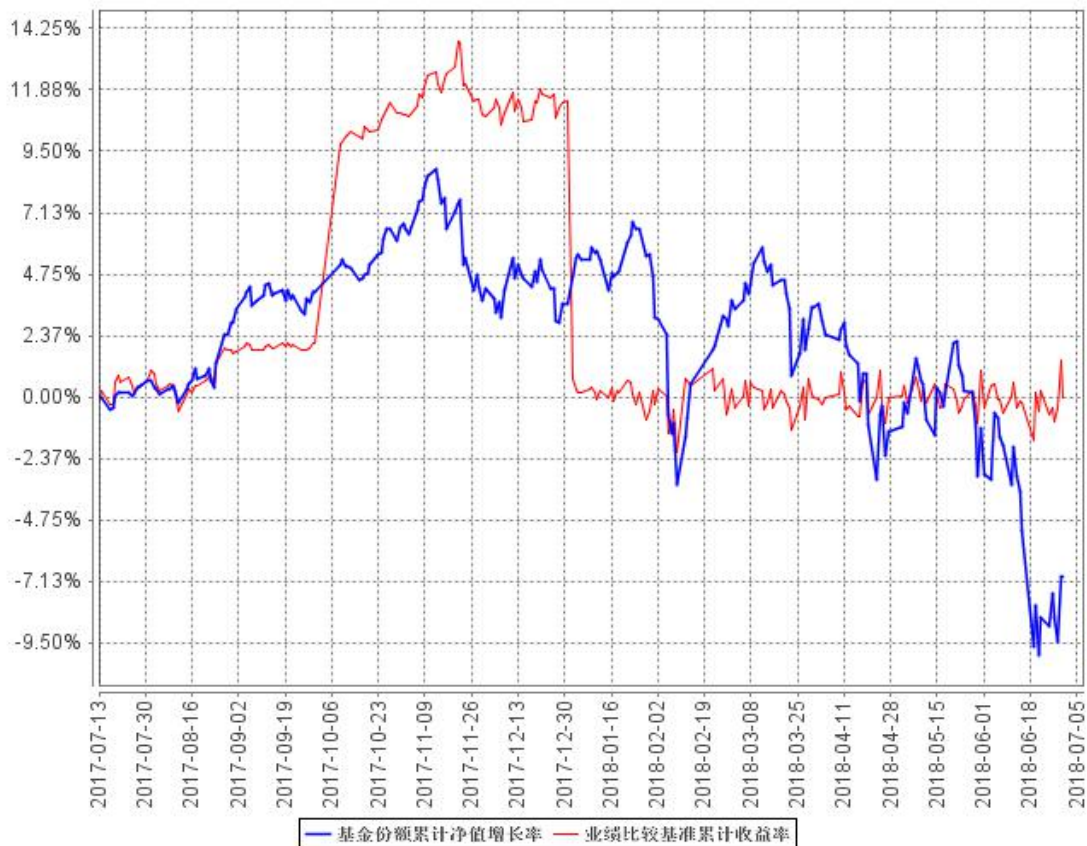
1. 本基金合同生效以来的投资业绩与同期业绩比较基准收益率的比较

国开泰富开航

阶段	净值增长率①	净值增长率 标准差②	业绩比较 基准收益 率③	业绩比较基 准收益率标 准差④	①—③	②—④
过去一个月	-5.86%	1.76%	-3.37%	0.65%	-2.49%	1.11%
过去三个月	-10.12%	1.37%	-3.71%	0.56%	-6.41%	0.81%
过去六个月	-10.23%	1.17%	-4.19%	0.57%	-6.04%	0.60%
合同生效起至今	-6.98%	0.90%	0.28%	0.47%	-7.26%	0.43%

注：中债总财富(总值)指数收益率*50%+沪深300指数收益率*50%

基金份额累计净值增长率与同期业绩比较基准收益率的历史走势对比图



注：1、本基金基金合同于 2017 年 7 月 13 日生效。
2、截至报告期末，本基金的各项投资比例符合基金合同关于投资范围、投资禁止行为与限制的规定。

十三、基金的费用与税收

（一）基金费用的种类

- 1、基金管理人的管理费；
- 2、基金托管人的托管费；
- 3、《基金合同》生效后与基金相关的信息披露费用；
- 4、《基金合同》生效后与基金相关的会计师费、律师费、诉讼费和仲裁费；
- 5、基金份额持有人大会费用；
- 6、基金的证券、期货交易费用；
- 7、基金的银行汇划费用；
- 8、证券账户开户费用、银行账户维护费用；
- 9、按照国家有关规定和《基金合同》约定，可以在基金财产中列支的其他费用。

（二）基金费用计提方法、计提标准和支付方式

1、基金管理人的管理费

本基金的管理费按前一日基金资产净值的 1.5%年费率计提。管理费的计算方法如下：

$$H = E \times 1.5\% \div \text{当年天数}$$

H 为每日应计提的基金管理费

E 为前一日的基金资产净值

基金管理费每日计算，逐日累计至每月月末，按月支付，由基金管理人向基金托管人发送基金管理费划款指令，基金托管人复核后于次月前 3 个工作日内从基金财产中一次性支付给基金管理人。若遇法定节假日、公休假等，支付日期顺

延。

2、基金托管人的托管费

本基金的托管费按前一日基金资产净值的0.25%的年费率计提。托管费的计算方法如下：

$$H=E \times 0.25\% \div \text{当年天数}$$

H为每日应计提的基金托管费

E为前一日的基金资产净值

基金托管费每日计算，逐日累计至每月月末，按月支付，由基金管理人向基金托管人发送基金托管费划款指令，基金托管人复核后于次月前3个工作日内从基金财产中一次性支取。若遇法定节假日、公休日等，支付日期顺延。

上述“（一）基金费用的种类”中第3—9项费用，根据有关法规及相应协议规定，按费用实际支出金额列入当期费用，由基金托管人从基金财产中支付。

（三）不列入基金费用的项目

下列费用不列入基金费用：

- 1、基金管理人和基金托管人因未履行或未完全履行义务导致的费用支出或基金财产的损失；
- 2、基金管理人和基金托管人处理与基金运作无关的事项发生的费用；
- 3、《基金合同》生效前的相关费用；
- 4、其他根据相关法律法规及中国证监会的有关规定不得列入基金费用的项目。

（四）费用调整

基金管理人和基金托管人协商一致后，可按照基金发展情况，并根据法律法规规定和基金合同约定调整基金管理费率、基金托管费率、销售服务费等相关费率。

调低销售服务费无须召开基金份额持有人大会。基金管理人必须依照《信息披露办法》的有关规定于新的费率实施前在指定媒介上刊登公告。

（五）基金税收

本基金运作过程中涉及的各项纳税主体，其纳税义务按国家税收法律、法规执行。

十四、对招募说明书更新部分的说明

依据《中华人民共和国证券投资基金法》、《证券投资基金信息披露管理办法》及其它有关法律法规的要求，对本基金管理人主要更新内容如下：

更新：“一、绪言”

更新：“二、释义”

更新：“三、基金管理人”

更新：“四、基金托管人”

更新：“五、相关服务机构”

更新：“八、基金份额的申购与赎回”

更新：“九、基金的投资”

更新：“十一、基金资产的估值”

更新：“十五、基金的信息披露”

更新：“十六、风险揭示”

更新：“十九、托管协议的内容摘要”

更新：“二十一、其他应披露事项”

国开泰富基金管理有限责任公司

2018年8月8日