

东方成长收益灵活配置混合型证券投资基金

2018 年半年度报告

2018 年 6 月 30 日

基金管理人：东方基金管理有限责任公司

基金托管人：中国邮政储蓄银行股份有限公司

送出日期：二〇一八年八月二十八日

§ 1 重要提示及目录

1.1 重要提示

基金管理人的董事会、董事保证本报告所载资料不存在虚假记载、误导性陈述或重大遗漏，并对其内容的真实性、准确性和完整性承担个别及连带的法律责任。本半年度报告已经三分之二以上独立董事签字同意，并由董事长签发。

基金托管人中国邮政储蓄银行股份有限公司根据本基金合同规定，于 2018 年 8 月 27 日复核了本报告中的财务指标、净值表现、利润分配情况、财务会计报告、投资组合报告等内容，保证复核内容不存在虚假记载、误导性陈述或者重大遗漏。

基金管理人承诺以诚实信用、勤勉尽责的原则管理和运用基金资产，但不保证基金一定盈利。

基金的过往业绩并不代表其未来表现。投资有风险，投资者在作出投资决策前应仔细阅读本基金的招募说明书及其更新。

本报告中财务资料未经审计。

报告期内，本基金于 2018 年 1 月 16 日经基金份额持有人大会表决通过了《关于修改东方成长收益平衡混合型证券投资基金基金合同有关事项的议案》，变更注册后的《东方成长收益灵活配合同混合型证券投资基金基金合同》自 2018 年 1 月 17 日起生效，原《东方成长收益平衡混合型证券投资基金基金合同》自该日起失效。具体可参阅本基金管理人于 2017 年 12 月 14 日、2017 年 12 月 15 日、2017 年 12 月 16 日以及 2018 年 1 月 17 日在《中国证券报》、《上海证券报》、《证券时报》及公司网站上披露的相关公告。

本报告期自 2018 年 1 月 17 日（基金合同生效日）起至 06 月 30 日止。

1.2 目录

§ 1 重要提示及目录	2
1.1 重要提示	2
1.2 目录	3
§ 2 基金简介	11
2.1 基金基本情况（转型后）	11
2.1 基金基本情况（转型前）	11
2.2 基金产品说明（转型后）	11
2.2 基金产品说明（转型前）	12
2.3 基金管理人和基金托管人	12
2.4 信息披露方式	13
2.5 其他相关资料	13
§ 3 主要财务指标、基金净值表现及利润分配情况	14
3.1 主要会计数据和财务指标	14
基金净值表现（转型后）	15
3.2	15
3.2.1 基金份额净值增长率及其与同期业绩比较基准收益率的比较	15
3.2.2 自基金转型以来基金份额累计净值增长率变动及其与同期业绩比较基准收益率变动的比较	16
3.2 基金净值表现（转型前）	16
3.2.1 基金份额净值增长率及其与同期业绩比较基准收益率的比较	16
3.2.2 自基金合同生效以来基金份额累计净值增长率变动及其与同期业绩比较基准收益率变动的比较	17
§ 4 管理人报告	18
4.1 基金管理人及基金经理情况	18
4.1.1 基金管理人及其管理基金的经验	18
4.1.2 基金经理（或基金经理小组）及基金经理助理简介（转型后）	19
4.1.2 基金经理（或基金经理小组）及基金经理助理简介（转型前）	22
4.2 管理人对报告期内本基金运作合规守信情况的说明	26
4.3 管理人对报告期内公平交易情况的专项说明	26
4.3.1 公平交易制度的执行情况	26
4.3.2 异常交易行为的专项说明	27
4.4 管理人对报告期内基金的投资策略和业绩表现的说明	27
4.4.1 报告期内基金投资策略和运作分析	27
4.4.2 报告期内基金的业绩表现	27
4.5 管理人对宏观经济、证券市场及行业走势的简要展望	28
4.6 管理人对报告期内基金估值程序等事项的说明	28
4.7 管理人对报告期内基金利润分配情况的说明	29
4.8 报告期内管理人对本基金持有人数或基金资产净值预警情形的说明	29
§ 5 托管人报告	30
5.1 报告期内本基金托管人合规守信情况声明	30
5.2 托管人对报告期内本基金投资运作合规守信、净值计算、利润分配等情况的说明	30
5.3 托管人对本年度报告中财务信息等内容的真实、准确和完整发表意见	30
§ 6 半年度财务会计报告（未经审计）（转型后）	31

6.1 资产负债表	31
6.2 利润表	32
6.3 所有者权益（基金净值）变动表	33
报表附注	34
6.4	34
6.4.1 基金基本情况	34
6.4.2 会计报表的编制基础	35
6.4.3 遵循企业会计准则及其他有关规定的声明	35
重要会计政策和会计估计	35
6.4.4	36
6.4.4.1 会计年度	35
6.4.4.2 记账本位币	35
6.4.4.3 金融资产和金融负债的分类	36
6.4.4.4 金融资产和金融负债的初始确认、后续计量和终止确认	36
6.4.4.5 金融资产和金融负债的估值原则	38
6.4.4.6 金融资产和金融负债的抵销	40
6.4.4.7 实收基金	40
6.4.4.8 损益平准金	40
6.4.4.9 收入/(损失)的确认和计量	40
6.4.4.10 费用的确认和计量	41
6.4.4.11 基金的收益分配政策	41
.....	43
6.4.4.12 其他重要的会计政策和会计估计	42
6.4.5 会计政策和会计估计变更以及差错更正的说明	42
6.4.5.1 会计政策变更的说明	42
6.4.5.2 会计估计变更的说明	42
6.4.5.3 差错更正的说明	42
6.4.6 税项	42
6.4.7 重要财务报表项目的说明	43
6.4.7.1 银行存款	43
6.4.7.2 交易性金融资产	43
6.4.7.3 衍生金融资产/负债	44
6.4.7.4 买入返售金融资产	44
6.4.7.4.1 各项买入返售金融资产期末余额	44
6.4.7.4.2 期末买断式逆回购交易中取得的债券	44
6.4.7.5 应收利息	44
6.4.7.6 其他资产	44
6.4.7.7 应付交易费用	44
6.4.7.8 其他负债	45
6.4.7.9 实收基金	45
6.4.7.10 未分配利润	45
6.4.7.11 存款利息收入	46
6.4.7.12 股票投资收益	46
.....	47
6.4.7.13 债券投资收益	46

6.4.7.13.1 债券投资收益项目构成.....	46
6.4.7.13.2 债券投资收益——买卖债券差价收入.....	46
6.4.7.13.3 资产支持证券投资收益.....	47
贵金属投资收益.....	47
6.4.7.14	47
6.4.7.15 衍生工具收益.....	47
6.4.7.16 股利收益.....	47
6.4.7.17 公允价值变动收益.....	47
6.4.7.18 其他收入.....	48
6.4.7.19 交易费用.....	48
6.4.7.20 其他费用.....	48
6.4.8 或有事项、资产负债表日后事项的说明.....	48
6.4.8.1 或有事项.....	48
6.4.8.2 资产负债表日后事项.....	49
6.4.9 关联方关系.....	49
6.4.9.1 本报告期存在控制关系或其他重大利害关系的关联方发生变化的情况.....	49
6.4.9.2 本报告期与基金发生关联交易的各关联方.....	49
6.4.10 本报告期及上年度可比期间的关联方交易.....	49
6.4.10.1 通过关联方交易单元进行的交易.....	49
6.4.10.1.1 股票交易.....	49
6.4.10.1.2 债券交易.....	49
6.4.10.1.3 债券回购交易.....	49
6.4.10.1.4 权证交易.....	50
6.4.10.1.5 应支付关联方的佣金.....	50
6.4.10.2 关联方报酬.....	50
6.4.10.2.1 基金管理费.....	50
6.4.10.2.2 基金托管费.....	51
6.4.10.3 与关联方进行银行间同业市场的债券(含回购)交易.....	51
6.4.10.4 各关联方投资本基金的情况.....	51
6.4.10.4.1 报告期内基金管理人运用固有资金投资本基金的情况.....	51
6.4.10.4.2 报告期末除基金管理人之外的其他关联方投资本基金的情况.....	51
6.4.10.5 由关联方保管的银行存款余额及当期产生的利息收入.....	51
6.4.10.6 本基金在承销期内参与关联方承销证券的情况.....	52
6.4.10.7 其他关联交易事项的说明.....	53
6.4.11 利润分配情况.....	52
6.4.11.1 利润分配情况——非货币市场基金.....	53
6.4.12 期末(2018年6月30日)本基金持有的流通受限证券.....	52
6.4.12.1 因认购新发/增发证券而于期末持有的流通受限证券.....	52
6.4.12.17 期末持有的暂时停牌等流通受限股票.....	52
6.4.12.18 期末债券正回购交易中作为抵押的债券.....	52
6.4.12.18.1 银行间市场债券正回购.....	52

6.4.12.18.2 交易所市场债券正回购.....	52
6.4.13 金融工具风险及管理.....	52
6.4.13.1 风险管理政策和组织架构.....	52
6.4.13.2 信用风险.....	53
6.4.13.2.1 按短期信用评级列示的债券投资.....	53
6.4.13.2.2 按短期信用评级列示的资产支持证券投资.....	53
6.4.13.2.3 按短期信用评级列示的同业存单投资.....	53
6.4.13.2.4 按长期信用评级列示的债券投资.....	53
6.4.13.2.5 按长期信用评级列示的资产支持证券投资.....	53
6.4.13.2.6 按长期信用评级列示的同业存单投资.....	53
6.4.13.3 流动性风险.....	54
6.4.13.3.1 金融资产和金融负债的到期期限分析.....	54
6.4.13.3.2 报告期内本基金组合资产的流动性风险分析.....	54
6.4.13.4 市场风险.....	54
6.4.13.4.1 利率风险.....	54
6.4.13.4.1.1 利率风险敞口.....	55
6.4.13.4.1.2 利率风险的敏感性分析.....	55
6.4.13.4.2 外汇风险.....	56
6.4.13.4.3 其他价格风险.....	56
6.4.13.4.3.1 其他价格风险敞口.....	56
6.4.13.4.3.2 其他价格风险的敏感性分析.....	56
6.4.13.4.4.1.....	57
6.4.13.4.4 采用风险价值法管理风险.....	57
6.4.14 有助于理解和分析会计报表需要说明的其他事项.....	57
§ 6 半年度财务会计报告（未经审计）（转型前）.....	58
6.1 资产负债表.....	58
6.2 利润表.....	59
6.3 所有者权益（基金净值）变动表.....	60
报表附注.....	61
6.4.....	61
6.4.1 基金基本情况.....	61
6.4.2 会计报表的编制基础.....	62
6.4.3 遵循企业会计准则及其他有关规定的声明.....	62
6.4.4 本报告期所采用的会计政策、会计估计与最近一期年度报告相一致的说明.....	62
6.4.5 会计政策和会计估计变更以及差错更正的说明.....	62
6.4.5.1 会计政策变更的说明.....	62
6.4.5.2 会计估计变更的说明.....	63
6.4.5.3 差错更正的说明.....	63
6.4.6 税项.....	63
6.4.7 重要财务报表项目的说明.....	64
6.4.7.1 银行存款.....	64
6.4.7.2 交易性金融资产.....	64
6.4.7.3 衍生金融资产/负债.....	65
6.4.7.4 买入返售金融资产.....	65

6.4.7.4.1 各项买入返售金融资产期末余额	65
6.4.7.4.2 期末买断式逆回购交易中取得的债券	65
6.4.7.5 应收利息	65
6.4.7.6 其他资产	65
6.4.7.7 应付交易费用	66
6.4.7.8 其他负债	66
6.4.7.9 实收基金	66
6.4.7.10 未分配利润	66
6.4.7.11 存款利息收入	67
6.4.7.12 股票投资收益	67
6.4.7.13 债券投资收益	67
6.4.7.13.1 债券投资收益项目构成	67
6.4.7.13.2 债券投资收益——买卖债券差价收入	67
6.4.7.13.3 资产支持证券投资收益	68
贵金属投资收益	68
6.4.7.14	68
6.4.7.15 衍生工具收益	68
6.4.7.16 股利收益	68
6.4.7.17 公允价值变动收益	68
6.4.7.18 其他收入	68
6.4.7.19 交易费用	69
6.4.7.20 其他费用	69
6.4.8 或有事项、资产负债表日后事项的说明	69
6.4.8.1 或有事项	69
6.4.8.2 资产负债表日后事项	69
6.4.9 关联方关系	69
6.4.9.1 本报告期存在控制关系或其他重大利害关系的关联方发生变化的情况	69
6.4.9.2 本报告期与基金发生关联交易的各关联方	69
6.4.10 本报告期及上年度可比期间的关联方交易	70
6.4.10.1 通过关联方交易单元进行的交易	70
6.4.10.1.1 股票交易	70
6.4.10.1.2 债券交易	70
6.4.10.1.3 债券回购交易	70
6.4.10.1.4 权证交易	70
6.4.10.1.5 应支付关联方的佣金	70
6.4.10.2 关联方报酬	71
6.4.10.2.1 基金管理费	71
6.4.10.2.2 基金托管费	71
6.4.10.3 与关联方进行银行间同业市场的债券(含回购)交易	72
6.4.10.4 各关联方投资本基金的情况	72

6.4.10.4.1 报告期内基金管理人运用固有资金投资本基金的情况	72
6.4.10.4.2 报告期末除基金管理人之外的其他关联方投资本基金的情况	72
6.4.10.5 由关联方保管的银行存款余额及当期产生的利息收入	72
6.4.10.6 本基金在承销期内参与关联方承销证券的情况	72
6.4.10.7 其他关联交易事项的说明	74
6.4.11 利润分配情况	72
6.4.11.1 利润分配情况——非货币市场基金	74
6.4.12 期末（2018 年 1 月 16 日）本基金持有的流通受限证券	73
6.4.12.1 因认购新发/增发证券而于期末持有的流通受限证券	73
6.4.12.2 期末持有的暂时停牌股票	73
6.4.12.3 期末债券正回购交易中作为抵押的债券	73
6.4.12.3.1 银行间市场债券正回购	73
6.4.12.3.2 交易所市场债券正回购	73
6.4.13 金融工具风险及管理	73
6.4.13.1 风险管理政策和组织架构	73
6.4.13.2 信用风险	73
6.4.13.2.1 按短期信用评级列示的债券投资	74
6.4.13.2.2 按短期信用评级列示的资产支持证券投资	74
6.4.13.2.3 按短期信用评级列示的同业存单投资	74
6.4.13.2.4 按长期信用评级列示的债券投资	74
6.4.13.2.5 按长期信用评级列示的资产支持证券投资	74
6.4.13.2.6 按长期信用评级列示的同业存单投资	74
6.4.13.3 流动性风险	74
6.4.13.3.1 金融资产和金融负债的到期期限分析	75
6.4.13.3.2 报告期内本基金组合资产的流动性风险分析	75
6.4.13.4 市场风险	75
6.4.13.4.1 利率风险	75
6.4.13.4.1.1 利率风险敞口	75
6.4.13.4.1.2 利率风险的敏感性分析	77
6.4.13.4.2 外汇风险	77
6.4.13.4.3 其他价格风险	77
6.4.13.4.3.1 其他价格风险敞口	78
6.4.13.4.3.2 其他价格风险的敏感性分析	78
6.4.13.4.4 采用风险价值法管理风险	78
6.4.14 有助于理解和分析会计报表需要说明的其他事项	79
§ 7 投资组合报告（转型后）	80
7.1 期末基金资产组合情况	80
7.2 期末按行业分类的股票投资组合	80
7.2.1 期末按公允价值占基金资产净值比例大小排序的所有股票投资明细	81
7.3 报告期内股票投资组合的重大变动	81
7.3.1 累计买入金额超出期末基金资产净值 2%或前 20 名的股票明细	81
7.3.2 累计卖出金额超出期末基金资产净值 2%或前 20 名的股票明细	82
7.3.3 买入股票的成本总额及卖出股票的收入总额	83
7.4 期末按债券品种分类的债券投资组合	83
7.5 期末按公允价值占基金资产净值比例大小排序的前五名债券投资明细	83

7.6 期末按公允价值占基金资产净值比例大小排序的所有资产支持证券投资明细	84
7.7 报告期末按公允价值占基金资产净值比例大小排序的前五名贵金属投资明细	84
7.8 期末按公允价值占基金资产净值比例大小排序的前五名权证投资明细	84
报告期末本基金投资的股指期货交易情况说明	84
7.9	84
7.10 报告期末本基金投资的国债期货交易情况说明	84
7.11 投资组合报告附注	84
7.11.1	84
7.11.2	87
7.11.3 期末其他各项资产构成	87
7.11.4 期末持有的处于转股期的可转换债券明细	87
7.11.5 期末前十名股票中存在流通受限情况的说明	87
.....	88
§ 7 投资组合报告（转型前）	88
7.1 期末基金资产组合情况	88
7.2 期末按行业分类的股票投资组合	88
.....	89
7.3 期末按公允价值占基金资产净值比例大小排序的所有股票投资明细	89
7.4 报告期内股票投资组合的重大变动	89
7.4.1 累计买入金额超出期初基金资产净值 2%或前 20 名的股票明细	89
7.4.2 累计卖出金额超出期初基金资产净值 2%或前 20 名的股票明细	90
7.4.3 买入股票的成本总额及卖出股票的收入总额	90
7.5 期末按债券品种分类的债券投资组合	90
7.6 期末按公允价值占基金资产净值比例大小排序的前五名债券投资明细	91
7.7 期末按公允价值占基金资产净值比例大小排序的所有资产支持证券投资明细	91
7.8 报告期末按公允价值占基金资产净值比例大小排序的前五名贵金属投资明细	91
7.9 期末按公允价值占基金资产净值比例大小排序的前五名权证投资明细	91
7.10 报告期末本基金投资的股指期货交易情况说明	91
7.11 报告期末本基金投资的国债期货交易情况说明	91
.....	92
7.12 投资组合报告附注	92
7.12.1	92
7.12.2	95
7.12.3 期末其他各项资产构成	95
7.12.4 期末持有的处于转股期的可转换债券明细	95
7.12.5 期末前十名股票中存在流通受限情况的说明	95
.....	96
§ 8 基金份额持有人信息（转型后）	96
8.1 期末基金份额持有人户数及持有人结构	96
8.2 期末基金管理人的从业人员持有本基金的情况	96
8.3 期末基金管理人的从业人员持有本开放式基金份额总量区间的情况	96
§ 8 基金份额持有人信息（转型前）	97
8.1 期末基金份额持有人户数及持有人结构	97
8.2 期末基金管理人的从业人员持有本基金的情况	97
8.3 期末基金管理人的从业人员持有本开放式基金份额总量区间的情况	97

§ 9 开放式基金份额变动(转型后).....	98
§ 9 开放式基金份额变动(转型前).....	99
§ 10 重大事件揭示	100
10.1 基金份额持有人大会决议	100
10.2 基金管理人、基金托管人的专门基金托管部门的重大人事变动	100
10.3 涉及基金管理人、基金财产、基金托管业务的诉讼	100
10.4 基金投资策略的改变	100
10.5 为基金进行审计的会计师事务所情况	100
10.6 管理人、托管人及其高级管理人员受稽查或处罚等情况	100
10.7 基金租用证券公司交易单元的有关情况（转型后）	101
10.7.1 基金租用证券公司交易单元进行股票投资及佣金支付情况	101
10.7.2 基金租用证券公司交易单元进行其他证券投资的情况	101
10.7 基金租用证券公司交易单元的有关情况（转型前）	102
10.7.1 基金租用证券公司交易单元进行股票投资及佣金支付情况	102
10.7.2 基金租用证券公司交易单元进行其他证券投资的情况	102
§ 11 影响投资者决策的其他重要信息.....	103
11.1 报告期内单一投资者持有基金份额比例达到或超过 20%的情况	103
§ 12 备查文件目录	104
12.1 备查文件目录	104
12.2 存放地点	104
12.3 查阅方式	104

§ 2 基金简介

2.1 基金基本情况（转型后）

基金名称	东方成长收益灵活配置混合型证券投资基金
基金简称	东方成长收益灵活配置
基金主代码	400013
前端交易代码	400013
基金运作方式	契约型开放式
基金合同生效日	2018 年 1 月 17 日
基金管理人	东方基金管理有限责任公司
基金托管人	中国邮政储蓄银行股份有限公司
报告期末基金份额总额	67,433,175.08 份
基金合同存续期	不定期

2.1 基金基本情况（转型前）

基金名称	东方成长收益平衡混合型证券投资基金
基金简称	东方成长收益平衡
基金主代码	400013
前端交易代码	400013
基金运作方式	契约型开放式
基金合同生效日	2017 年 5 月 11 日
基金管理人	东方基金管理有限责任公司
基金托管人	中国邮政储蓄银行股份有限公司
报告期末基金份额总额	80,318,949.11 份
基金合同存续期	不定期

注：东方成长收益平衡混合型证券投资基金于 2018 年 1 月 17 日转型为东方成长收益灵活配置混合型证券投资基金，基金最后运作日为 2018 年 1 月 16 日。

2.2 基金产品说明（转型后）

投资目标	力争在股票、债券、现金等大类资产的适度平衡配置下，有效控制投资组合的风险，追求长期资本增值和稳定收益。
投资策略	本基金将充分发挥基金管理人的研究优势，将严谨、规范化的选股方法与积极主动的投资风格相结合，在分析和判断宏观经济周期和市场环境变化趋势的基础上，动态调整投资组合比例，自上而下灵活配置资产；通过把握和判断行业发展趋势及行业景气程度变化，挖掘预期具有良好增长前景的优势行业；结合定量筛选与定性分析，精选个股，以谋求超额收益。
业绩比较基准	沪深 300 相对成长指数收益率×55%+中证全债指数收

	益率×45%。
风险收益特征	本基金属于混合型基金，为证券投资基金中的风险适中品种。长期平均的风险和预期收益低于股票型基金，高于债券型基金和货币市场基金。

2.2 基金产品说明（转型前）

投资目标	力争在股票、债券、现金等大类资产的适度平衡配置下，有效控制投资组合的风险，追求长期资本增值和稳定收益。
投资策略	本基金将充分发挥基金管理人的研究优势，将严谨、规范化的选股方法与积极主动的投资风格相结合，在分析和判断宏观经济周期和市场环境变化趋势的基础上，动态调整投资组合比例，自上而下灵活配置资产；通过把握和判断行业发展趋势及行业景气程度变化，挖掘预期具有良好增长前景的优势行业；结合定量筛选与定性分析，精选个股，以谋求超额收益。
业绩比较基准	沪深 300 相对成长指数收益率×55%+中证全债指数收益率×45%。
风险收益特征	本基金属于混合型基金，为证券投资基金中的风险适中品种。长期平均的风险和预期收益低于股票型基金，高于债券型基金和货币市场基金。

2.3 基金管理人和基金托管人

项目		基金管理人	基金托管人
名称		东方基金管理有限责任公司	中国邮政储蓄银行股份有限公司
信息披露负责人	姓名	李景岩	田东辉
	联系电话	010-66295888	010-68858113
	电子邮箱	xxpl@orient-fund.com	tiantonghui@psbc.com
客户服务电话		010-66578578 或 400-628-5888	95580
传真		010-66578700	010-68858120
注册地址		北京市西城区锦什坊街 28 号 1-4 层	北京市西城区金融大街 3 号
办公地址		北京市西城区锦什坊街 28 号 1-4 层	北京市西城区金融大街 3 号 A 座
邮政编码		100033	100808
法定代表人		崔伟	李国华

2.4 信息披露方式

本基金选定的信息披露报纸名称	《中国证券报》、《上海证券报》
登载基金年度报告正文的管理人互联网网址	http://www.orient-fund.com 或 http://www.df5888.com
基金年度报告备置地点	本基金管理人及本基金托管人住所

2.5 其他相关资料

项目	名称	办公地址
注册登记机构	东方基金管理有限责任公司	北京市西城区锦什坊街 28 号 1-4 层

§ 3 主要财务指标、基金净值表现及利润分配情况

3.1 主要会计数据和财务指标

转型后

金额单位：人民币元

3.1.1 期间数据和指标	2018 年 1 月 17 日(基金合同生效日)至 2018 年 6 月 30 日
本期已实现收益	346,448.56
本期利润	-2,524,491.28
加权平均基金份额本期利润	-0.0334
本期加权平均净值利润率	-2.74%
本期基金份额净值增长率	-2.93%
3.1.2 期末数据和指标	2018 年 6 月 30 日
期末可供分配利润	16,553,520.10
期末可供分配基金份额利润	0.2455
期末基金资产净值	80,319,337.22
期末基金份额净值	1.191
3.1.3 累计期末指标	2018 年 6 月 30 日
基金份额累计净值增长率	-2.93%

注：①本期已实现收益指基金本期利息收入、投资收益、其他收入（不含公允价值变动收益）扣除相关费用后的余额，本期利润为本期已实现收益加上本期公允价值变动收益。

②期末可供分配利润：如果期末未分配利润的未实现部分为正数，则期末可供分配利润的金额为期末未分配利润的已实现部分，如果期末未分配利润的未实现部分为负数，则期末可供分配利润的金额为期末未分配利润（已实现部分扣除未实现部分）。

③本基金所述业绩指标不包括持有人认购或交易基金的各项费用，计入费用后实际收益水平要低于所列数字。

④本基金基金合同于 2018 年 1 月 17 日生效，至报告期末不满半年。

转型前

金额单位：人民币元

3.1.1 期间数据和指标	2018 年 1 月 1 日至 2018 年 1 月 16 日
本期已实现收益	-1,397,070.01
本期利润	2,866,944.44
加权平均基金份额本期利润	0.0179
本期加权平均净值利润率	1.46%
本期基金份额净值增长率	1.07%
3.1.2 期末数据和指标	2018 年 1 月 16 日
期末可供分配利润	20,922,532.41
期末可供分配基金份额利润	0.2605

期末基金资产净值	98,513,801.65
期末基金份额净值	1.2270
3.1.3 累计期末指标	2018 年 1 月 16 日
基金份额累计净值增长率	5.23%

注：①本期已实现收益指基金本期利息收入、投资收益、其他收入（不含公允价值变动收益）扣除相关费用后的余额，本期利润为本期已实现收益加上本期公允价值变动收益。

②期末可供分配利润：如果期末未分配利润的未实现部分为正数，则期末可供分配利润的金额为期末未分配利润的已实现部分，如果期末未分配利润的未实现部分为负数，则期末可供分配利润的金额为期末未分配利润（已实现部分扣除未实现部分）。

③本基金所述业绩指标不包括持有人认购或交易基金的各项费用，计入费用后实际收益水平要低于所列数字。

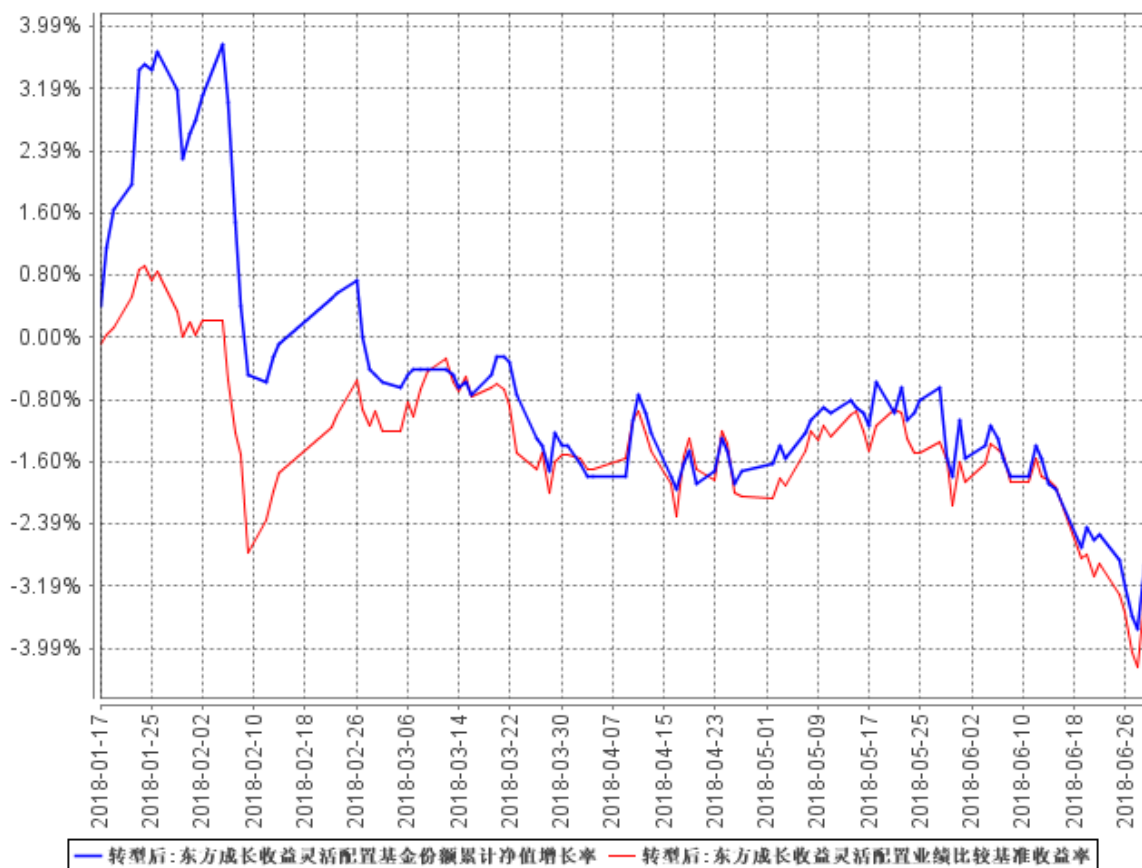
3.2 基金净值表现（转型后）

3.2.1 基金份额净值增长率及其与同期业绩比较基准收益率的比较

阶段	份额净值增长率①	份额净值增长率标准差②	业绩比较基准收益率③	业绩比较基准收益率标准差④	①-③	②-④
过去一个月	-1.89%	0.35%	-1.73%	0.38%	-0.16%	-0.03%
过去三个月	-1.57%	0.34%	-1.81%	0.35%	0.24%	-0.01%
过去六个月	-2.93%	0.42%	-3.30%	0.35%	0.37%	0.07%
过去一年	-2.93%	0.42%	-3.30%	0.35%	0.37%	0.07%
过去三年	-2.93%	0.42%	-3.30%	0.35%	0.37%	0.07%
自基金合同生效起至今	-2.93%	0.42%	-3.30%	0.35%	0.37%	0.07%

3.2.2 自基金转型以来基金份额累计净值增长率变动及其与同期业绩比较基准收益率变动的比较

东方成长收益灵活配置基金份额累计净值增长率与同期业绩比较基准收益率的历史走势对比图



注:本基金于 2018 年 1 月 17 日转型,截至报告期末,本基金合同生效不满六个月,仍处于建仓期。

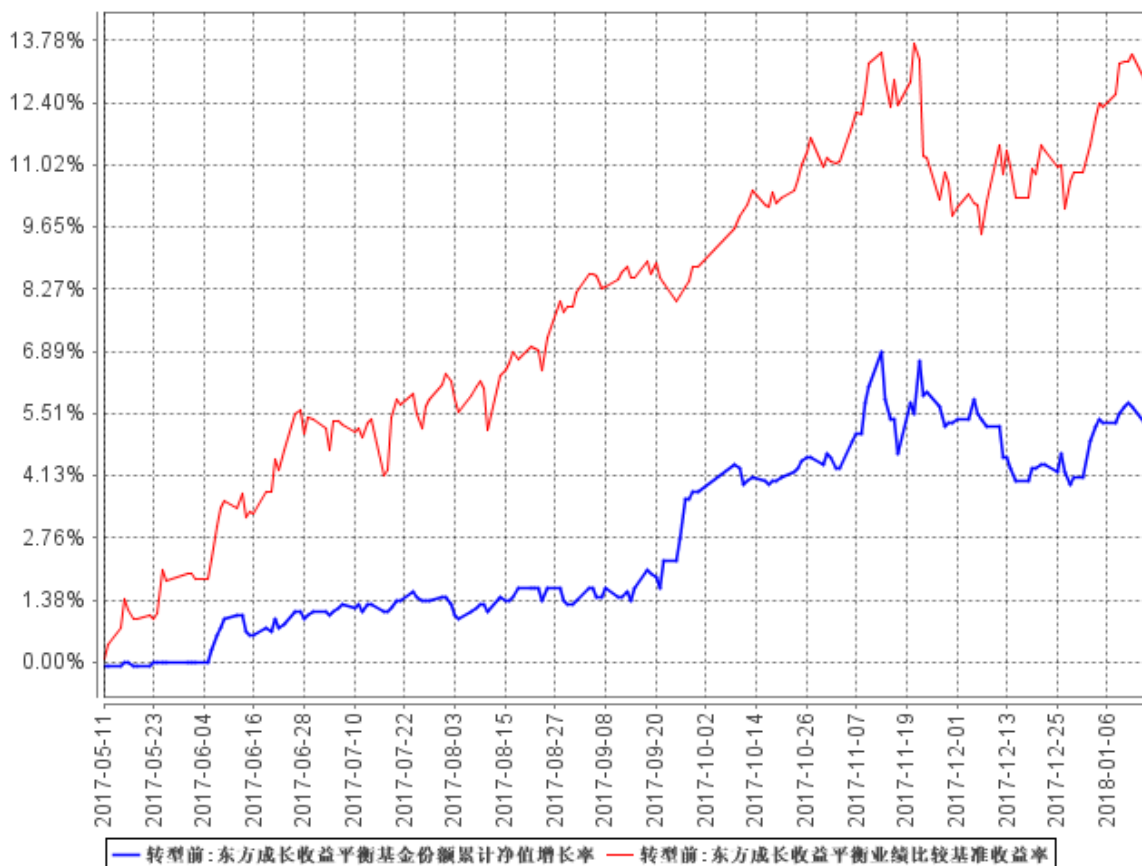
3.2 基金净值表现 (转型前)

3.2.1 基金份额净值增长率及其与同期业绩比较基准收益率的比较

阶段	份额净值增长率①	份额净值增长率标准差②	业绩比较基准收益率③	业绩比较基准收益率标准差④	①-③	②-④
过去六个月	1.07%	0.28%	2.11%	0.32%	-1.04%	-0.04%
过去一年	4.07%	0.29%	7.43%	0.43%	-3.36%	-0.14%
过去三年	5.23%	0.27%	13.21%	0.42%	-7.98%	-0.15%
自基金合同生效起至今	5.23%	0.27%	13.21%	0.42%	-7.98%	-0.15%

3.2.2 自基金合同生效以来基金份额累计净值增长率变动及其与同期业绩比较基准收益率变动的比较

东方成长收益平衡基金份额累计净值增长率与同期业绩比较基准收益率的历史走势对比图



注：本基金基金合同于 2017 年 5 月 11 日生效，建仓期为 6 个月，建仓期结束时各项资产配置比例符合合同规定。

§ 4 管理人报告

4.1 基金管理人及基金经理情况

4.1.1 基金管理人及其管理基金的经验

本基金管理人为东方基金管理有限责任公司（以下简称“本公司”）。本公司经中国证监会“证监基金字[2004]80号”批复批准于2004年6月11日成立。截至2018年6月30日，本公司注册资本3亿元人民币。本公司股东东北证券股份有限公司出资人民币19200万元，占公司注册资本的64%；河北省国有资产控股运营有限公司出资人民币8100万元，占公司注册资本27%；渤海国际信托股份有限公司出资人民币2700万元，占公司注册资本的9%。截至2018年6月30日，本公司管理43只开放式证券投资基金——东方龙混合型开放式证券投资基金、东方精选混合型开放式证券投资基金、东方金账簿货币市场证券投资基金、东方策略成长混合型开放式证券投资基金、东方稳健回报债券型证券投资基金、东方核心动力混合型开放式证券投资基金、东方成长收益灵活配置混合型证券投资基金、东方新能源汽车主题混合型证券投资基金、东方强化收益债券型证券投资基金、东方启明量化先锋混合型证券投资基金、东方安心收益保本混合型证券投资基金、东方利群混合型发起式证券投资基金、东方多策略灵活配置混合型证券投资基金、东方新兴成长混合型证券投资基金、东方双债添利债券型证券投资基金、东方添益债券型证券投资基金、东方主题精选混合型证券投资基金、东方睿鑫热点挖掘灵活配置混合型证券投资基金、东方鼎新灵活配置混合型证券投资基金、东方惠新灵活配置混合型证券投资基金、东方永润债券型证券投资基金、东方新策略灵活配置混合型证券投资基金、东方新思路灵活配置混合型证券投资基金、东方新价值混合型证券投资基金、东方创新科技混合型证券投资基金、东方稳定增利债券型证券投资基金、东方金元宝货币市场证券投资基金、东方大健康混合型证券投资基金、东方金证通货币市场基金、东方互联网嘉混合型证券投资基金、东方盛世灵活配置混合型证券投资基金、东方岳灵活配置混合型证券投资基金、东方区域发展混合型证券投资基金、东方永兴18个月定期开放债券型证券投资基金、东方臻享纯债债券型证券投资基金、东方永熙18个月定期开放债券型证券投资基金、东方民丰回报赢安混合型证券投资基金、东方人工智能主题混合型证券投资基金、东方周期优选灵活配置混合型证券投资基金、东方价值挖掘灵活配置混合型证券投资基金、东方支柱产业灵活配置混合型证券投资基金、东方合家保本混合型证券投资基金、东方量化成长灵活配置混合型证券投资基金。

4.1.2 基金经理（或基金经理小组）及基金经理助理简介（转型后）

姓名	职务	任本基金的基金经理（助理）期限		证券从业年限	说明
		任职日期	离任日期		
王然（女士）	本基金基金经理	2018年1月17日	-	10年	北京交通大学产业经济学硕士，10年证券从业经历，曾任益民基金交通运输、纺织服装、轻工制造行业研究员。2010年4月加盟东方基金管理有限责任公司，曾任权益投资部交通运输、纺织服装、商业零售行业研究员，东方策略成长股票型开放式证券投资基金（于2015年8月7日转型为东方策略成长混合型开放式证券投资基金）基金经理助理、东方策略成长股票型开放式证券投资基金（于2015年8月7日转型为东方策略成长混合型开放式证券投资基金）基金经理、东方赢家保本混合型证券投资基金基金经理、东方保本混合型开放式证券投资基金（于2017年5月11日转型为东方成长收益平衡混合型基金）基金经理、东方荣家保本混合型证券投资基金基金经理、东方民丰回报赢安定期开放混合型证券投资基金（于2017年9月13日起转型为东方民丰回报赢安混合型证券投资基金）基金经理、东方成长收益平衡混合型证券投资

					基金（于 2018 年 1 月 17 日转型为东方成长收益灵活配置混合型证券投资基金）基金经理，现任东方成长收益灵活配置混合型证券投资基金基金经理、东方策略成长混合型开放式证券投资基金基金经理、东方新兴成长混合型证券投资基金基金经理、东方新思路灵活配置混合型证券投资基金基金经理、东方民丰回报赢安混合型证券投资基金基金经理、东方盛世灵活配置混合型证券投资基金基金经理、东方合家保本混合型证券投资基金基金经理、东方价值挖掘灵活配置混合型证券投资基金基金经理、东方大健康混合型证券投资基金基金经理。
姚航（女士）	本基金基金经理、固定收益部副总经理、投资决策委员会委员	2018 年 1 月 17 日	-	14 年	固定收益部副总经理，投资决策委员会委员，中国人民大学工商管理硕士，14 年证券从业经历。曾就职于嘉实基金管理有限公司运营部。2010 年 10 月加盟东方基金管理有限责任公司，曾任债券交易员、东方金账簿货币市场证券投资基金基金经理助理、东方多策略灵活配置混合型证券投资基金基金经理、东方赢家保本混合型证券投资基金基金经理、东方保本混合型

					<p>开放式证券投资基金（于 2017 年 5 月 11 日起转型为东方成长收益平衡混合型基金）基金经理、东方民丰回报赢安定期开放混合型证券投资基金（于 2017 年 9 月 13 日起转型为东方民丰回报赢安混合型证券投资基金）基金经理、东方成长收益平衡混合型证券投资基金（于 2018 年 1 月 17 日转型为东方成长收益灵活配置混合型证券投资基金）基金经理、东方新思路灵活配置混合型证券投资基金基金经理、东方岳灵活配置混合型证券投资基金基金经理，现任东方金账簿货币市场证券投资基金基金经理、东方成长收益灵活配置混合型证券投资基金基金经理、东方新策略灵活配置混合型证券投资基金基金经理、东方金元宝货币市场基金基金经理、东方金证通货币市场基金基金经理、东方民丰回报赢安混合型证券投资基金基金经理、东方稳健回报债券型证券投资基金基金经理。</p>
郭瑞（先生）	本基金基金经理	2018 年 1 月 17 日	-	7 年	中国科学院研究生院概率论与数理统计硕士，7 年证券从业经历，曾任中国移动通信集团公司项目经理、宏源证券股份有

				<p>限公司北京资产管理分公司高级研究员、润晖投资咨询(北京)有限公司高级研究员。2015年8月加盟东方基金管理有限责任公司,曾任权益投资部研究员、东方创新科技混合型证券投资基金基金经理助理、东方策略成长混合型开放式证券投资基金基金经理、东方成长收益平衡混合型证券投资基金(于2018年1月17日转型为东方成长收益灵活配置混合型证券投资基金),现任东方惠新灵活配置混合型证券投资基金基金经理、东方创新科技混合型证券投资基金基金经理、东方成长收益灵活配置混合型证券投资基金基金经理、东方互联网嘉混合型证券投资基金基金经理、东方人工智能主题混合型证券投资基金基金经理。</p>
--	--	--	--	--

注：①此处的任职日期和离任日期分别指根据公司决定确定的聘任日期和解聘日期。

②证券从业的含义遵从行业协会《证券业从业人员资格管理办法》的相关规定。

③2018年8月17日王然离任本基金基金经理。

4.1.2 基金经理（或基金经理小组）及基金经理助理简介（转型前）

姓名	职务	任本基金的基金经理（助理）期限		证券从业年限	说明
		任职日期	离任日期		
王然（女士）	本基金基金经理	2017年5月11日	-	10年	北京交通大学产业经济学硕士，10年证券从业经历，曾任益民基金交通运输、纺织

				<p>服装、轻工制造行业研究员。2010 年 4 月加盟东方基金管理有限责任公司，曾任权益投资部交通运输、纺织服装、商业零售行业研究员，东方策略成长股票型开放式证券投资基金（于 2015 年 8 月 7 日更名为东方策略成长混合型开放式证券投资基金）基金经理助理、东方策略成长股票型开放式证券投资基金（于 2015 年 8 月 7 日更名为东方策略成长混合型开放式证券投资基金）基金经理、东方赢家保本混合型证券投资基金基金经理、东方保本混合型开放式证券投资基金（于 2017 年 5 月 11 日转型为东方成长收益平衡混合型基金）基金经理、东方荣家保本混合型证券投资基金基金经理、东方民丰回报赢安定期开放混合型证券投资基金（于 2017 年 9 月 13 日起转型为东方民丰回报赢安混合型证券投资基金）基金经理，现任东方成长收益平衡混合型证券投资基金基金经理、东方策略成长混合型开放式证券投资基金基金经理、东方新兴成长混合型证券投资基金基金经理、东方新思路灵活配置混合型证券投资基金基金</p>
--	--	--	--	---

					<p>经理、东方民丰回报赢安混合型证券投资基金基金经理、东方盛世灵活配置混合型证券投资基金基金经理、东方合家保本混合型证券投资基金基金经理、东方价值挖掘灵活配置混合型证券投资基金基金经理、东方大健康混合型证券投资基金基金经理。</p>
姚航（女士）	<p>本基金基金经理、固定收益部副总经理、投资决策委员会委员</p>	<p>2017 年 5 月 11 日</p>	-	14 年	<p>固定收益部副总经理，投资决策委员会委员，中国人民大学工商管理硕士，14 年证券从业经历。曾就职于嘉实基金管理有限公司运营部。2010 年 10 月加盟东方基金管理有限公司，曾任债券交易员、东方金账簿货币市场证券投资基金基金经理助理、东方多策略灵活配置混合型证券投资基金基金经理、东方赢家保本混合型证券投资基金基金经理、东方保本混合型开放式证券投资基金（于 2017 年 5 月 11 日起转型为东方成长收益平衡混合型基金）基金经理、东方民丰回报赢安定期开放混合型证券投资基金（于 2017 年 9 月 13 日起转型为东方民丰回报赢安混合型证券投资基金）基金经理、东方新思路灵活配置混合型证券投资基金基金经理、东方岳灵</p>

					活配置混合型证券投资基金基金经理，现任东方金账簿货币市场证券投资基金基金经理、东方成长收益平衡混合型证券投资基金基金经理、东方新策略灵活配置混合型证券投资基金基金经理、东方金元宝货币市场基金基金经理、东方金证通货币市场基金基金经理、东方民丰回报赢安混合型证券投资基金基金经理、东方稳健回报债券型证券投资基金基金经理。
郭瑞（先生）	本基金基金经理	2017 年 9 月 13 日	-	7 年	中国科学院研究生院概率论与数理统计硕士，7 年证券从业经历，曾任中国移动通信集团公司项目经理、宏源证券股份有限公司北京资产管理分公司高级研究员、润晖投资咨询（北京）有限公司高级研究员。2015 年 8 月加盟东方基金管理有限责任公司，曾任权益投资部研究员、东方创新科技混合型证券投资基金基金经理助理、东方策略成长混合型开放式证券投资基金基金经理，现任东方惠新灵活配置混合型证券投资基金基金经理、东方创新科技混合型证券投资基金基金经理、东方成长收益平衡混合型证券投资基金基金经理、东方互联网嘉混

					合型证券投资基金基金经理、东方人工智能主题混合型证券投资基金基金经理。
--	--	--	--	--	-------------------------------------

注：①此处的任职日期和离任日期分别指根据公司决定确定的聘任日期和解聘日期。

②证券从业的含义遵从行业协会《证券业从业人员资格管理办法》的相关规定。

4.2 管理人对报告期内本基金运作遵规守信情况的说明

本基金管理人本报告期内严格遵守《中华人民共和国证券法》、《中华人民共和国证券投资基金法》、《证券投资基金管理公司管理办法》及其各项实施准则、《东方成长收益灵活配置混合型证券投资基金基金合同》和其他有关法律法规的规定，本着诚实信用、勤勉尽责的原则管理和运用基金资产，在严格控制风险的基础上，为基金份额持有人谋求最大利益，无损害基金份额持有人利益的行为。本基金无重大违法、违规行为。本基金投资组合符合有关法规及基金合同的约定。

4.3 管理人对报告期内公平交易情况的专项说明

4.3.1 公平交易制度的执行情况

基金管理人根据中国证监会颁布的《证券投资基金管理公司公平交易制度指导意见》（2011 年修订），制定了《东方基金管理有限责任公司公平交易管理制度》。

基金管理人建立了投资决策的内部控制体系和客观的研究方法，各投资组合经理在授权范围内自主决策，各投资组合共享研究平台，在获得投资信息、投资建议和实施投资决策方面享有公平的机会。

基金管理人实行集中交易制度，建立公平的交易分配制度，确保各投资组合享有公平的交易执行机会。对于交易所公开竞价交易，基金管理人执行交易系统内的公平交易程序；对于债券一级市场申购、非公开发行股票申购等非集中竞价交易，各投资组合经理在交易前独立地确定各投资组合的交易价格和数量，基金管理人按照价格优先、比例分配的原则对交易结果进行分配；对于银行间交易，按照时间优先、价格优先的原则保证各投资组合获得公平的交易机会。

基金管理人定期对不同投资组合不同时间段的同向交易价差、反向交易情况、异常交易情况进行统计分析，投资组合经理对相关交易情况进行合理性解释并留存记录。

本报告期内，基金管理人严格遵守法律法规关于公平交易的相关规定，在授权、研究分析、投资决策、交易执行、业绩评估等投资管理活动中公平对待不同投资组合，未直接或通过第三

方的交易安排在不同投资组合之间进行利益输送。本基金运作符合法律法规和公平交易管理制度规定。

4.3.2 异常交易行为的专项说明

本报告期内，未发现本基金存在可能导致不公平交易和利益输送的异常交易行为。

本报告期内，未出现涉及本基金的交易所公开竞价同日反向交易成交较少的单边交易量超过该证券当日成交量 5%的情况。

4.4 管理人对报告期内基金的投资策略和业绩表现的说明

4.4.1 报告期内基金投资策略和运作分析

2018 年上半年，经济小幅下台阶，融资渠道收紧背景下社融大幅萎缩，基建、地产资金来源受限，整体投资仍存下行压力；在稳货币、紧信用的背景下，金融严监管持续推进，宏观审慎框架愈加完善，为传统货币政策释放空间，央行既通过降准置换 MLF、扩充 MLF 质押品范围等手段提高流动性总量水平、缓解银行资产负债压力、促进贷款派生，也通过降准促进债转股、结构性支持小微企业贷款等方式对冲融资缺口压力，流动性总量水平有所提升。

股票市场，上证指数下跌 13.9%，创业板指数下跌 8.3%，沪深 300 指数下跌 12.9%。行业 and 个股分化较为严重，食品饮料、休闲服务、医药等行业表现较为突出。通信、综合、电气设备等行业明显下跌。申万一级行业指数中位数下跌 18.6%。债券市场，债券收益率整体下行，10 年国债、国开债收益率分别较年初下行 41BP、58BP，主因基本面下行趋势确认、流动性总量水平回升，期间美债收益率上升、违约事件增加等带动了交易情绪的反复，信用利差有所走阔，利率债及高评级信用债较受追捧。

策略上，上半年主要增持了云南白药、格力电器、海螺水泥、海大集团、牧原股份和欧菲科技，主要减持了交通银行、中国银行、建设银行、中国石化、中国石油和光大银行。上半年我们的股票仓位一直维持在 20-45%之间。债券组合上，本基金组合较为稳定，以享受票息为主，获得了较好的绝对收益。

4.4.2 报告期内基金的业绩表现

2018 年 1 月 1 日起至 2018 年 1 月 16 日，转型前基金（东方成长收益平衡混合型证券投资基金）净值增长率为 1.07%，业绩比较基准收益率为 2.11%，低于业绩比较基准 1.04%。2018 年 1 月 17 日起至 2018 年 6 月 30 日，转型后基金（东方成长收益灵活配置混合型证券投资基金）净值

增长率为-2.93%，业绩比较基准收益率为-3.30%，高于业绩比较基准 0.37%。

4.5 管理人对宏观经济、证券市场及行业走势的简要展望

展望 2018 年下半年，国内宏观经济下台阶的趋势较为明确，贸易摩擦对出口的负面冲击将在下半年更为明显，房地产调控仍将保持定力，关注财政政策、地方债发行提速对基建的托底。在经济下行、信用收缩、银行资负仍存压力的背景下，政策仍有一定放松空间，或体现为“宽货币+结构性稳信用”的格局，流动性总量将维持合理充裕，社融信贷数据将有所修复。对于债券市场而言，基本面下行、政策结构性宽松的逻辑仍支撑利率下行，利率债和高评级信用债仍有一定的安全边际；在结构性稳信用的背景下，考虑到当前绝对收益及利差水平，被错杀的中低等级信用债仍存在一定配置价值。股票方面，我们认为后续去杠杆仍将继续推进、中美贸易战的不确定仍较强，对于三季度的市场环境，现在很难判断，如果有阶段性上涨大概率也是跌出来的反弹机会。从基本面和估值上看，A 股进一步大幅下跌的空间不大，但受制于去杠杆等政策的制约，以及中美贸易战带来的中期不确定性，市场的不确定较大，底部可能需要较长时间才能探明。我们在操作上倾向于更为谨慎，合理有效控制仓位。

未来，本基金将继续以持有中短久期、高收益的信用债为主，以获得稳定的票息收入，实现绝对收益。感谢基金持有人对本基金的信任和支持，我们将本着勤勉尽责的精神，秉承“诚信是基、回报为金”的原则，力争获取与基金持有人风险特征一致的稳健回报。从股票操作策略上，将保持“精选个股、长期持有”，我们将继续精选个股，选择市场竞争格局好，行业发展较快，竞争力强，业绩增长较快，估值合理、盈利能力较强，资产质量较好，盈利质量较高的个股进行投资。

4.6 管理人对报告期内基金估值程序等事项的说明

根据《中国证监会关于证券投资基金估值业务的指导意见》、《证券投资基金会计核算业务指引》及相关会计核算业务细则，本管理人对所管理的基金各项资产进行核算，本报告期间没有需要披露的对基金估值有重大影响的估值程序调整等信息。现对本基金管理人估值程序说明如下：

本基金管理人成立了东方基金管理有限责任公司估值委员会（以下简称“估值委员会”），成员由分管运营副总经理、分管投研副总经理、督察长以及运营部、投研部门（包括但不限于权益投资部、固定收益部、量化投资部）、风险管理部负责人组成，估值委员会设立委员会主任 1 名，委员会副主任 1-2 名，估值委员会成员均具备良好的专业知识、专业胜任能力和独立性，熟悉基金投资品种及基金估值法律法规。职责分工分别如下：

1. 委员会主任

负责定期或不定期组织召开估值委员会工作会议，就估值参与各方提交的估值问题组织讨论，进行决议并组织实施；因特殊原因，委员会主任无法履行职责时，由副主任代理其行使主任职责。

2. 运营部

①自行或应各方需求提请估值委员会主任召开估值委员会会议。

②征求托管行意见并借鉴行业通行做法，提出估值模型和估值方法的修改意见。

③根据估值委员会会议决定的估值方法、估值模型及参数计算具体投资品种的公允价值并据以对基金等投资组合进行估值。

④负责编制投资组合持有的投资品种变更估值方法的相关公告。

3. 投研部门

当基金等投资组合持有没有市价或不存在活跃市场的投资品种（简称“停牌有价证券”）时，根据估值委员会要求和运营部的估值方案，负责评估现有估值政策和估值方法是否公允、适当，对估值方法有失公允性的“停牌有价证券”，建议或提示运营部提请估值委员会主任召开估值会议。

4. 风险管理部

在日常监控和风险管理过程中发现估值政策和估值方法有失公允性时，建议或提示运营部提请估值委员会主任召开估值会议。

上述参与估值流程的各方之间不存在任何的重大利益冲突。

截至本报告期末，公司已与中央国债登记结算有限责任公司签署了《中债收益率曲线和中债估值最终用户服务协议》，并依据其提供的中债收益率曲线及估值价格对公司旗下基金持有的银行间固定收益品种进行估值（适用非货币基金）或影子定价（适用货币基金）。公司与中证指数有限公司签署了《债券估值数据服务协议》，并依据其提供的中证债券估值数据对公司旗下基金持有的交易所固定收益品种进行估值（适用非货币基金）。

4.7 管理人对报告期内基金利润分配情况的说明

根据本基金基金合同的相关规定，结合本基金实际运作情况，本基金本报告期末进行利润分配。

4.8 报告期内管理人对本基金持有人数或基金资产净值预警情形的说明

报告期内，本基金不存在连续二十个工作日基金份额持有人数量低于二百人或基金资产净值低于五千万元的情形。

§ 5 托管人报告

5.1 报告期内本基金托管人遵规守信情况声明

基金托管人依据《东方成长收益灵活配置混合型证券投资基金基金合同》与《东方成长收益灵活配置混合型证券投资基金托管协议》，自 2011 年 4 月 14 日起托管东方成长收益灵活配置混合型证券投资基金（以下称本基金）的全部资产。

本报告期内，本托管人严格遵守《证券投资基金法》及其他相关法律法规、基金合同和托管协议的规定，诚信、尽责地履行了基金托管人义务，不存在损害本基金份额持有人利益的行为。

5.2 托管人对报告期内本基金投资运作遵规守信、净值计算、利润分配等情况的说明

本报告期内，本托管人依据国家相关法律法规、基金合同和托管协议的规定，对基金管理人在本基金的投资运作、基金资产净值的计算、基金收益的计算、基金费用开支等方面进行了必要的监督、复核和审查，未发现其存在任何损害本基金份额持有人利益的行为。

报告期内，本基金未实施利润分配。

5.3 托管人对本年度报告中财务信息等内容的真实、准确和完整发表意见

本托管人认真复核了本半年度报告中的财务指标、净值表现、利润分配情况、财务会计报告、投资组合报告等内容，认为其真实、准确和完整，不存在虚假记载、误导性陈述或者重大遗漏。

§ 6 半年度财务会计报告（未经审计）（转型后）

6.1 资产负债表

会计主体：东方成长收益灵活配置混合型证券投资基金

报告截止日：2018 年 6 月 30 日

单位：人民币元

资产	附注号	本期末 2018 年 6 月 30 日
资产：		
银行存款	6.4.7.1	17,093,780.28
结算备付金		443,213.52
存出保证金		95,850.75
交易性金融资产	6.4.7.2	33,506,350.50
其中：股票投资		18,129,750.50
基金投资		-
债券投资		15,376,600.00
资产支持证券投资		-
贵金属投资		-
衍生金融资产	6.4.7.3	-
买入返售金融资产	6.4.7.4	30,380,135.19
应收证券清算款		-
应收利息	6.4.7.5	305,094.13
应收股利		-
应收申购款		8,846.40
递延所得税资产		-
其他资产	6.4.7.6	-
资产总计		81,833,270.77
负债和所有者权益	附注号	本期末 2018 年 6 月 30 日
负债：		
短期借款		-
交易性金融负债		-
衍生金融负债	6.4.7.3	-
卖出回购金融资产款		-
应付证券清算款		-
应付赎回款		13,018.70
应付管理人报酬		86,916.93
应付托管费		13,371.85
应付销售服务费		-

应付交易费用	6.4.7.7	188,610.32
应交税费		1,342.23
应付利息		-
应付利润		-
递延所得税负债		-
其他负债	6.4.7.8	1,210,673.52
负债合计		1,513,933.55
所有者权益：		
实收基金	6.4.7.9	60,823,773.08
未分配利润	6.4.7.10	19,495,564.14
所有者权益合计		80,319,337.22
负债和所有者权益总计		81,833,270.77

注：①报告截止日 2018 年 6 月 30 日，基金份额净值 1.191 元，基金份额总额 67,433,175.08 份。

②本基金基金合同于 2018 年 1 月 17 日生效，无可比期间数据，本报告实际报告期为 2018 年 1 月 17 日至 2018 年 06 月 30 日，下同。

6.2 利润表

会计主体：东方成长收益灵活配置混合型证券投资基金

本报告期：2018 年 1 月 17 日(基金合同生效日)至 2018 年 6 月 30 日

单位：人民币元

项目	附注号	本期 2018年1月17日(基金合同生效日)至2018 年6月30日
一、收入		-1,627,562.82
1. 利息收入		1,122,298.78
其中：存款利息收入	6.4.7.11	60,462.92
债券利息收入		497,366.43
资产支持证券利息收入		-
买入返售金融资产收入		564,469.43
其他利息收入		-
2. 投资收益（损失以“-”填列）		86,573.05
其中：股票投资收益	6.4.7.12	-335,589.17
基金投资收益		-
债券投资收益	6.4.7.13	97,173.47
资产支持证券投资收益	6.4.7.13.3	-
贵金属投资收益	6.4.7.14	-
衍生工具收益	6.4.7.15	-
股利收益	6.4.7.16	324,988.75
3. 公允价值变动收益（损失以“-”号	6.4.7.17	-2,870,939.84

填列)		
4. 汇兑收益 (损失以“-”号填列)		-
5. 其他收入 (损失以“-”号填列)	6.4.7.18	34,505.19
减: 二、费用		896,928.46
1. 管理人报酬	6.4.10.2.1	543,445.62
2. 托管费	6.4.10.2.2	83,607.01
3. 销售服务费	6.4.10.2.3	-
4. 交易费用	6.4.7.19	144,333.70
5. 利息支出		-
其中: 卖出回购金融资产支出		-
6. 税金及附加		969.83
7. 其他费用	6.4.7.20	124,572.30
三、利润总额 (亏损总额以“-”号填列)		-2,524,491.28
减: 所得税费用		-
四、净利润 (净亏损以“-”号填列)		-2,524,491.28

6.3 所有者权益 (基金净值) 变动表

会计主体: 东方成长收益灵活配置混合型证券投资基金

本报告期: 2018 年 1 月 17 日 (基金合同生效日) 至 2018 年 6 月 30 日

单位: 人民币元

项目	本期 2018 年 1 月 17 日 (基金合同生效日) 至 2018 年 6 月 30 日		
	实收基金	未分配利润	所有者权益合计
一、期初所有者权益 (基金净值)	72,446,559.51	26,067,242.14	98,513,801.65
二、本期经营活动产生的基金净值变动数 (本期利润)	-	-2,524,491.28	-2,524,491.28
三、本期基金份额交易产生的基金净值变动数 (净值减少以“-”号填列)	-11,622,786.43	-4,047,186.72	-15,669,973.15
其中: 1. 基金申购款	1,052,856.59	389,019.61	1,441,876.20
2. 基金赎回款 (以“-”号填列)	-12,675,643.02	-4,436,206.33	-17,111,849.35
四、本期向基金份额持有人分配利润产生的基金净值变动 (净值减少以“-”号填列)	-	-	-
五、期末所有者权益 (基金净值)	60,823,773.08	19,495,564.14	80,319,337.22

报表附注为财务报表的组成部分。

本报告 6.1 至 6.4 财务报表由下列负责人签署：

<u>刘鸿鹏</u>	<u>刘鸿鹏</u>	<u>肖向辉</u>
基金管理人负责人	主管会计工作负责人	会计机构负责人

6.4 报表附注

6.4.1 基金基本情况

东方成长收益灵活配置混合型证券投资基金由东方成长收益平衡混合型证券投资基金变更注册而来。

东方保本混合型开放式证券投资基金（以下简称“本基金”）根据 2011 年 2 月 23 日中国证监会《关于核准东方保本混合型开放式证券投资基金募集的批复》（证监许可[2011]270 号）和《关于募集东方保本混合型开放式证券投资基金募集时间安排的确认函》（基金部函[2011]135 号）的核准，由基金发起人东方基金管理有限责任公司依照《中华人民共和国证券投资基金法》和《东方保本混合型开放式证券投资基金基金合同》自 2011 年 3 月 15 日至 2011 年 4 月 11 日公开募集设立。本基金为混合型开放式基金，首次设立募集不包括认购资金利息共募集 1,868,373,217.98 元人民币，业经立信会计师事务所有限公司“信会师报字（2011）第 81282 号”验资报告验证。经向中国证监会备案，《东方保本混合型开放式证券投资基金基金合同》于 2011 年 4 月 14 日正式生效，基金合同生效日的基金份额总额为 1,868,943,721.33 份基金单位，其中认购资金利息折合 570,503.35 份基金单位。本基金基金管理人为东方基金管理有限责任公司，基金托管人为中国邮政储蓄银行股份有限公司。本基金的保本周期为三年，于 2014 年 5 月 5 日起进入第二个保本周期，并于 2017 年 5 月 5 日到期。因未能符合保本基金存续条件，本基金按照基金合同的约定转型为非保本的混合型基金，即“东方成长收益平衡混合型证券投资基金”。基金托管人及基金登记机构保持不变，基金代码沿用东方保本的基金代码“400013”。2017 年 12 月 19 日至 2018 年 1 月 15 日，东方成长收益平衡混合型证券投资基金以通讯方式召开基金份额持有人大会，大会表决通过了《关于修改东方成长收益平衡混合型证券投资基金基金合同有关事项的议案》，同意将东方成长收益平衡混合型证券投资基金更名为“东方成长收益灵活配置混合型证券投资基金”。本基金于 2018 年 1 月 17 日转型为“东方成长收益灵活配置混合型证券投资基金”。基金托管人及基金登记机构保持不变，基金代码沿用原基金代码“400013”。

本基金的投资范围为具有良好流动性的金融工具，包括国内依法公开发行的股票（包括中小板、创业板及其他经中国证监会核准上市的股票）、债券（包括国债、央行票据、金融债、政策性金融债、地方政府债、企业债、公司债、中期票据、短期融资券、超短期融资券、次级债券、可

转换债券、可交换债券、分离交易的可转换债券等)、债券回购、资产支持证券、货币市场工具、银行存款(包括协议存款、定期存款及其他银行存款)、同业存单、权证、股指期货、国债期货以及法律法规或中国证监会允许基金投资的其他金融工具(但须符合中国证监会相关规定)。如法律法规或监管机构以后允许本基金投资其他品种,基金管理人在履行适当程序后,可以将其纳入投资范围。基金的投资组合比例为:股票资产占基金资产的比例为 0%—95%;投资于权证的比例不超过基金资产净值的 3%;本基金每个交易日日终在扣除股指期货合约、国债期货合约需缴纳的交易保证金后,现金(不包括结算备付金、存出保证金、应收申购款等)或到期日在一年以内的政府债券的投资比例不低于基金资产净值的 5%。

6.4.2 会计报表的编制基础

本基金的会计报表按照财政部 2006 年 2 月 15 日颁布的《企业会计准则—基本准则》和 38 项具体会计准则、其后颁布的企业会计准则应用指南、企业会计准则解释以及其他相关规定(以下合称“企业会计准则”)、中国证券业协会制定的《证券投资基金会计核算业务指引》、中国证监会颁布的《关于证券投资基金执行〈企业会计准则〉估值业务及份额净值计价有关事项的通知》、《证券投资基金信息披露管理办法》、《证券投资基金信息披露内容与格式准则第 3 号—半年度报告的内容与格式》、《证券投资基金信息披露 XBRL 模板第 3 号—年度报告和半年度报告》、《证券投资基金信息披露编报规则第 3 号—会计报表附注的编制及披露》及中国证监会颁布的其他相关规定编制。

6.4.3 遵循企业会计准则及其他有关规定的声明

本基金编制的财务报表符合企业会计准则及其他有关规定要求,真实、完整地反映了本基金 2018 年 6 月 30 日的财务状况以及 2018 年 1 月 17 日(基金合同生效日)至 2018 年 6 月 30 日的经营成果和基金净值变动情况。

6.4.4 重要会计政策和会计估计

6.4.4.1 会计年度

本基金的会计年度为公历每年 1 月 1 日至 12 月 31 日。本期财务报表的实际编制期间为 2018 年 1 月 17 日(基金合同生效日)至 2018 年 06 月 30 日。

6.4.4.2 记账本位币

本基金核算以人民币为记账本位币。记账单位为人民币元。

6.4.4.3 金融资产和金融负债的分类

金融工具，是指形成本基金的金融资产，并形成其他单位的金融负债或权益工具的合同。

1. 金融资产的分类

金融资产应当在初始确认时划分为以下四类：（1）以公允价值计量且其变动计入当期损益的金融资产；（2）持有至到期投资；（3）贷款和应收款项；（4）可供出售金融资产。金融资产的分类取决于本基金对金融资产的持有意图和持有能力。

本基金目前持有的以公允价值计量且其变动计入当期损益的金融资产包括股票投资、债券投资、同业存单和衍生工具（主要为权证投资）。除衍生工具所产生的金融资产在资产负债表中以衍生金融资产列示外，其他以公允价值计量且其公允价值变动计入损益的金融资产在资产负债表中以交易性金融资产列示。

本基金持有的其他金融资产包括银行存款、买入返售金融资产和各类应收款项等。

本基金目前暂无金融资产分类为可供出售金融资产及持有至到期投资。

2. 金融负债的分类

金融负债应当在初始确认时划分为以下两类：（1）以公允价值计量且其变动计入当期损益的金融负债；（2）其他金融负债。

本基金持有的其他金融负债包括卖出回购金融资产款和各类应付款项等。

本基金目前暂无金融负债分类为以公允价值计量且其变动计入当期损益的金融负债。

6.4.4.4 金融资产和金融负债的初始确认、后续计量和终止确认

金融资产或金融负债于本基金成为金融工具合同的一方时，于交易日按取得时的公允价值作为初始确认金额。

以公允价值计量且其变动计入当期损益的金融资产的股票、债券、同业存单以及不作为有效套期工具的衍生工具等，取得时发生的相关交易费用计入当期损益；支付的价款中包含已宣告但尚未发放的现金股利或债券起息日或上次除息日至购买日止的利息，单独确认为应收项目。应收款项和其他金融负债的相关交易费用计入初始确认金额。

以公允价值计量且其变动计入当期损益的金融资产按照公允价值进行后续计量，期间取得的利息或现金股利，应当确认为当期收益。应收款项和其他金融负债采用实际利率法，以成本进行后续计量，在摊销时产生的利得或损失，应当确认为当期收益。

当收取某项金融资产现金流量的合同权利已终止或该金融资产所有权上几乎所有的风险和报酬已转移时，终止确认该金融资产；金融负债的现时义务全部或部分已经解除的，终止确认该金融负债或其一部分。处置该金融资产或金融负债时，其公允价值与初始入账金额之间的差额应确

认为投资收益，同时调整公允价值变动收益。

本基金主要金融工具的成本计价方法具体如下：

(1) 股票投资

股票投资成本按交易日股票的公允价值入账，相关交易费用直接计入当期损益。

因股权分置改革而获得的非流通股股东支付的现金对价，于股权分置实施复牌日冲减股票投资成本；股票持有期间获得的股票股利(包括送红股和公积金转增股本)以及因股权分置改革而获得的股票，于除息日按股权登记日持有的股数及送股或转增比例，计算确定增加的股票数量。

卖出股票于交易日确认股票投资收益。卖出股票按移动加权平均法结转成本。

(2) 债券投资

买入债券于交易日确认为债券投资。债券投资成本按债券的公允价值入账，相关交易费用直接计入当期损益，上述公允价值不包含债券起息日或上次除息日至购买日止的利息(作为应收利息单独核算)。

配售及认购新发行的分离交易可转债，于实际取得日按照估值方法对分离交易可转债的认购成本进行分摊，确认应归属于债券部分的成本。

买入零息债券视同到期一次还本付息的附息债券，根据其发行价、到期价和发行期限推算内含报酬率后，逐日确认债券利息收入。

卖出债券于交易日确认债券投资收益。卖出债券按移动加权平均法结转成本。

(3) 权证投资

权证投资于交易日按公允价值入账，相关交易费用直接计入当期损益。

获赠的权证(包括配股权证)，在除权日按照持有的股数及获赠比例，计算确定增加的权证数量，成本为零。

配售及认购新发行的分离交易可转债而取得的权证，于实际取得日按照估值方法对分离交易可转债的认购成本进行分摊，确认应归属于权证部分的成本。

卖出权证于交易日确权证投资收益。卖出权证的成本按移动加权平均法结转。

(4) 分离交易可转债

申购新发行的分离交易可转债于获得日，按可分离权证公允价值占分离交易可转债全部公允价值的比例将购买分离交易可转债实际支付全部价款的一部分确认为权证投资成本，按实际支付的全部价款扣减可分离权证确定的成本确认债券成本。

上市后，上市流通的债券和权证分别按上述(2)、(3)中相关原则进行计算。

(5) 买入返售金融资产

买入返售金融资产为本基金按照返售协议约定先买入再按固定价格返售证券等金融资产所融出的资金。

买入返售金融资产按交易日应支付或实际支付的全部价款入账，相关交易费用计入初始成本。买入返售金融资产于返售到期日按账面余额结转。

(6) 卖出回购金融资产款

卖出回购金融资产款为本基金按照回购协议先卖出再按固定价格买入票据、证券等金融资产所融入的资金。

卖出回购金融资产款于交易日按照应收或实际收到的金额入账，相关交易费用计入初始成本。卖出回购金融资产款于回购到期日按账面余额结转。

(7) 同业存单

同业存单视同到期一次还本付息的附息债券，根据其发行价、到期价和发行期限推算内含报酬率后，逐日确认债券利息收入。

6.4.4.5 金融资产和金融负债的估值原则

本基金持有的股票投资、债券投资和衍生工具(主要为权证投资)按如下原则确定公允价值并进行估值：

存在活跃市场的金融工具按其估值日的市场交易价格确定公允价值；估值日无交易，但最近交易日后经济环境未发生重大变化且证券发行机构未发生影响证券价格的重大事件的，按最近交易日的市场交易价格确定公允价值。

存在活跃市场的金融工具，如估值日无交易且最近交易日后经济环境发生了重大变化，参考类似投资品种的现行市价及重大变化等因素，调整最近交易市价以确定公允价值。

当金融工具不存在活跃市场，采用市场参与者普遍认同且被以往市场实际交易价格验证具有可靠性的估值技术确定公允价值。估值技术包括参考熟悉情况并自愿交易的各方最近进行的市场交易中使用的价格、参照实质上相同的其他金融工具的当前公允价值、现金流量折现法和期权定价模型等。采用估值技术时，尽可能最大程度使用市场参数，减少使用与本基金特定相关的参数。

有充足理由表明按以上估值原则仍不能客观反映相关投资品种的公允价值的，基金管理公司根据具体情况与托管银行进行商定，按最能恰当反映公允价值的价格估值。

国家有最新规定的，按其规定进行估值。

具体投资品种的估值方法如下：

(1) 股票投资

交易所上市流通的股票以其估值日在证券交易所挂牌的收盘价为公允价值。

本基金对于长期停牌股票，根据 2017 年 9 月 5 日中国证监会发布的【2017】13 号文《中国证监会关于证券投资基金估值业务的指导意见》内容：如经济环境发生重大变化或证券发行人发生影响证券价格的重大事件，使潜在估值调整对前一估值日的基金资产净值的影响在 0.25% 以上的，应对估值进行调整并确定公允价，如指数收益法。

由于上市公司送股、转增股、配股和公开增发新股等形成的流通暂时受限制的股票投资，按估值日在交易所挂牌的同一股票的收盘价估值。

首次公开发行但未上市的股票采用估值技术确定公允价值，在估值技术难以可靠计量公允价值的情况下，按成本估值。首次公开发行有明确锁定期的股票，于同一股票上市后按交易所上市的同时股票的市场交易收盘价作为公允价值。

非公开发行有明确锁定期的股票，按监管机构或行业协会有关规定确定公允价值。

（2）债券投资

① 证券交易所上市实行净价交易的债券按第三方估值机构提供的相应品种当日的估值净价估值。

② 证券交易所上市未实行净价交易的债券按估值日收盘价减去债券收盘价中所含的债券应收利息（自债券计息起始日或上一起息日至估值当日的利息）得到的净价进行估值。

③ 发行未上市流通的债券，按成本估值。

④ 同一债券同时在两个或两个以上市场交易的，按债券所处的市场分别估值。

⑤ 在全国银行间债券市场交易的债券，采用估值技术确定公允价值。在估值技术难以可靠计量公允价值的情况下，按成本计量。

（3）权证投资

① 证券交易所上市流通的权证以其估值日在证券交易所上市的收盘价估值。

② 首次发行但尚未上市的权证在上市交易前，采用估值技术确定公允价值；在估值技术难以可靠计量公允价值的情况下，按成本计量。

③ 因持有股票而享有的配股权，以及停止交易但未行权的权证，采用估值技术确定公允价值。

④ 因认购或获配新发行的分离交易可转债而取得的债券和权证，上市日前，分别按照中国证券业协会公布的债券报价和权证报价确定当日债券和权证的估值；自上市日起，上市流通的债券和权证分别按上述相关原则进行估值。

（4）资产支持证券等其他有价证券按国家有关规定进行估值。

（5）同业存单根据其交易场所，采用相应的估值技术确定公允价值。在估值技术难以可靠计量公允价值的情况下，按成本计量。

6.4.4.6 金融资产和金融负债的抵销

当本基金具有抵销已确认金融资产和金融负债的法定权利，且该种法定权利现在是可执行的，同时本基金计划以净额结算或同时变现该金融资产和清偿该金融负债时，金融资产和金融负债以相互抵销后的金额在资产负债表内列示。除此以外，金融资产和金融负债在资产负债表内分别列示，不予相互抵销。

6.4.4.7 实收基金

实收基金为对外发行的基金单位总额所对应的金额。由于申购、赎回、转换以及分红再投资引起的实收基金的变动分别于基金相关活动确认日认列。

6.4.4.8 损益平准金

损益平准金指申购、赎回、转入、转出及红利再投资等事项导致基金份额变动时，相关款项中包含的未分配利润。根据交易申请日利润分配(未分配利润)已实现与未实现部分各自占基金净值的比例，损益平准金分为已实现损益平准金和未实现损益平准金。损益平准金于基金申购确认日或基金赎回确认日认列，并于月末全额转入利润分配(未分配利润)。

6.4.4.9 收入/(损失)的确认和计量

(1) 利息收入

存款利息收入按存款的本金与适用利率逐日计提。

债券利息收入在持有债券期内，按债券的票面价值和票面利率计算的利息扣除适用情况下由债券发行企业代扣代缴的个人所得税后的净额，逐日确认债券利息收入。贴息债及同业存单视同到期一次性还本付息的附息债，根据其发行价、到期价和发行期限推算内含票面利率后，逐日确认债券利息收入。

买入返售金融资产收入按买入返售金融资产的摊余成本在返售期内以实际利率法逐日计提，若合同利率与实际利率差异较小，则采用合同利率计算确定利息收入。

(2) 投资收益

股票投资收益为卖出股票交易日的成交总额扣除应结转的股票投资成本的差额确认。

债券投资收益于交易日按卖出债券交易日的成交总额扣除应结转的债券投资成本与应收利息(若有)后的差额确认。

同业存单投资收益于交易日按卖出同业存单交易日的成交总额扣除应结转的债券投资成本与应收利息(若有)后的差额确认。

衍生工具投资收益为交易日的成交总额扣除应结转的衍生工具投资成本后的差额确认。

股利收入于除息日按上市公司宣告的分红派息比例计算的金额扣除由上市公司代扣代缴的个

人所得税后的净额确认。

(3) 公允价值变动损益

公允价值变动损益系本基金持有的采用公允价值模式计量的交易性金融资产、交易性金融负债等公允价值变动形成的应计入当期损益的利得或损失，并于相关金融资产或金融负债卖出或到期时转出计入投资收益。

(4) 其他收入

其他收入在主要风险和报酬已经转移给对方，经济利益很可能流入且金额可以可靠计量时确认。

6.4.4.10 费用的确认和计量

(1) 基金管理费按前一日基金资产净值的 1.30% 的年费率逐日计提并确认。

(2) 基金托管费按前一日基金资产净值的 0.20% 的年费率逐日计提并确认。

(3) 卖出回购金融资产利息支出，按卖出回购金融资产的摊余成本及实际利率（当实际利率与合同利率差异较小时，也可以用合同利率）在回购期内逐日计提并确认。

(4) 交易费用

进行股票、债券、同业存单及权证等交易过程中产生的交易费用，在发生时按照确定的金额计入交易费用。

(5) 其他费用

其他费用系根据有关法规及相应协议规定，按实际支出金额，列入当期基金费用。如果影响基金份额净值小数点后第四位的，则采用待摊或预提的方法。

6.4.4.11 基金的收益分配政策

1. 在符合有关基金分红条件的前提下，本基金每年收益分配次数最多为 6 次，每次收益分配比例不低于收益分配基准日可供分配利润的 10%，若《基金合同》生效不满 3 个月可不进行收益分配；

2. 基金收益分配方式分为现金分红与红利再投资，投资者可选择现金红利或将现金红利按除权日的基金份额净值自动转为基金份额进行再投资；若投资者不选择，本基金默认的分配方式是现金分红；选择采取红利再投资形式的，分红资金将按红利发放日的基金份额净值转成基金份额，红利再投资的份额免收申购费。如投资者在不同销售机构选择的分红方式不同，则登记机构将以投资者最后一次选择的分红方式为准；

3. 基金收益分配基准日的基金份额净值减去每单位基金份额收益分配金额后不能低于面值；

4. 每一基金份额享有同等分配权；

5. 分红权益登记日申请申购的基金份额不享受当次分红，分红权益登记日申请赎回的基金份额享受当次分红；

6. 法律法规或监管机关另有规定的，从其规定。

6.4.4.12 其他重要的会计政策和会计估计

本基金本报告期无其他需要披露的重要会计政策和会计估计。

6.4.5 会计政策和会计估计变更以及差错更正的说明

6.4.5.1 会计政策变更的说明

本基金在本报告期间无需说明的重大会计政策变更。

6.4.5.2 会计估计变更的说明

本基金在本报告期间无需说明的重大会计估计变更。

6.4.5.3 差错更正的说明

本基金在本报告期间无需说明的重大会计差错更正。

6.4.6 税项

根据财政部、国家税务总局财税[2004]78号《关于证券投资基金税收政策的通知》、财税[2005]103号《关于股权分置试点改革有关税收政策问题的通知》、财税[2008]1号《关于企业所得税若干优惠政策的通知》、财税[2012]85号《关于实施上市公司股息红利差别化个人所得税政策有关问题的通知》、财税[2015]101号《关于上市公司股息红利差别化个人所得税政策有关问题的通知》、财税[2016]36号《关于全面推开营业税改征增值税试点的通知》、财税[2016]46号《关于进一步明确全面推开营改增试点金融业有关政策的通知》、财税[2016]70号《关于金融机构同业往来等增值税政策的补充通知》、财税[2016]140号《财政部、国家税务总局关于明确金融、房地产开发、教育辅助服务等增值税政策的通知》及其他相关财税法规和实务操作，主要税项列示如下：

1、于2016年5月1日前，以发行基金方式募集资金不属于营业税征收范围，不征收营业税。对证券投资基金管理人运用基金买卖股票、债券的差价收入免征营业税。自2016年5月1日起，金融业由缴纳营业税改为缴纳增值税。对证券投资基金管理人运用基金买卖股票、债券的转让收入免征增值税，对国债、地方政府债以及金融同业往来利息收入亦免征增值税，存款利息收入不征收增值税。

根据规定，基金产品运营过程中发生的增值税应税行为，以基金产品管理人为增值税纳税人。

2、对基金从证券市场中取得的收入，包括买卖股票、债券的差价收入，股票的股息、红利收

入，债券的利息收入及其他收入，暂不征收企业所得税。

3、对基金取得的企业债券利息收入，应由发行债券的企业在向基金支付利息时代扣代缴 20% 的个人所得税。对基金从上市公司取得的股息红利所得，持股期限在 1 个月以内（含 1 个月）的，其股息红利所得全额计入应纳税所得额；持股期限在 1 个月以上至 1 年（含 1 年）的，暂减按 50% 计入应纳税所得额；持股期限超过 1 年的，暂免征收个人所得税。对基金持有的上市公司限售股，解禁后取得的股息、红利收入，按照上述规定计算纳税，持股时间自解禁日起计算；解禁前取得的股息、红利收入继续暂减按 50% 计入应纳税所得额。上述所得统一适用 20% 的税率计征个人所得税。

4、基金卖出股票按 0.1% 的税率缴纳股票交易印花税，买入股票不征收股票交易印花税。

5、基金作为流通股股东在股权分置改革过程中收到由非流通股股东支付的股份、现金等对价暂免征收印花税、企业所得税和个人所得税。

6.4.7 重要财务报表项目的说明

6.4.7.1 银行存款

单位：人民币元

项目	本期末 2018 年 6 月 30 日
活期存款	17,093,780.28
定期存款	-
其中：存款期限 1 个月以内	-
存款期限 1-3 个月	-
存款期限 3 个月以上	-
其他存款	-
合计：	17,093,780.28

6.4.7.2 交易性金融资产

单位：人民币元

项目	本期末 2018 年 6 月 30 日		
	成本	公允价值	估值增值
股票	19,694,929.05	18,129,750.50	-1,565,178.55
贵金属投资-金交所黄金合约	-	-	-
债券	交易所市场	6,521,784.21	6,441,900.00
	银行间市场	8,996,522.74	8,934,700.00
	合计	15,518,306.95	15,376,600.00
资产支持证券	-	-	-

基金	-	-	-
其他	-	-	-
合计	35,213,236.00	33,506,350.50	-1,706,885.50

6.4.7.3 衍生金融资产/负债

本基金本报告期末未持有衍生金融资产/负债。

6.4.7.4 买入返售金融资产

6.4.7.4.1 各项买入返售金融资产期末余额

单位：人民币元

项目	本期末 2018年6月30日	
	账面余额	其中：买断式逆回购
交易所市场	-	-
银行间市场	30,380,135.19	-
合计	30,380,135.19	-

6.4.7.4.2 期末买断式逆回购交易中取得的债券

本基金本报告期末未持有通过买断式逆回购交易中取得的债券。

6.4.7.5 应收利息

单位：人民币元

项目	本期末 2018年6月30日
应收活期存款利息	3,534.83
应收定期存款利息	-
应收其他存款利息	-
应收结算备付金利息	179.46
应收债券利息	295,604.87
应收资产支持证券利息	-
应收买入返售证券利息	5,736.18
应收申购款利息	-
应收黄金合约拆借孳息	-
其他	38.79
合计	305,094.13

注：其他为应收结算保证金利息。

6.4.7.6 其他资产

本基金本报告期末未持有其他资产。

6.4.7.7 应付交易费用

单位：人民币元

项目	本期末 2018 年 6 月 30 日
交易所市场应付交易费用	184,261.94
银行间市场应付交易费用	4,348.38
合计	188,610.32

6.4.7.8 其他负债

单位：人民币元

项目	本期末 2018 年 6 月 30 日
应付券商交易单元保证金	-
应付赎回费	4.20
证管费返还	6,721.83
其他	877,497.27
预提费用	326,450.22
合计	1,210,673.52

注：①预提费用包括按日计提的信息披露费和审计费。

②其他应付款为债券兑息的应付税金。

6.4.7.9 实收基金

金额单位：人民币元

项目	本期 2018 年 1 月 17 日(基金合同生效日)至 2018 年 6 月 30 日	
	基金份额(份)	账面金额
基金合同生效日	80,318,949.11	72,446,559.51
基金份额折算调整	-	-
未领取红利份额折算调整	-	-
集中申购募集资金本金及利息	-	-
基金拆分和集中申购完成后	-	-
本期申购	1,167,265.04	1,052,856.59
本期赎回(以“-”号填列)	-14,053,039.07	-12,675,643.02
本期末	67,433,175.08	60,823,773.08

注：本期申购包含基金转换入份额；本期赎回包含基金转换出份额。

6.4.7.10 未分配利润

金额单位：人民币元

项目	已实现部分	未实现部分	未分配利润合计
基金合同生效日	19,487,689.54	6,579,552.60	26,067,242.14
本期利润	346,448.56	-2,870,939.84	-2,524,491.28
本期基金份额交易	-3,280,618.00	-766,568.72	-4,047,186.72

产生的变动数			
其中：基金申购款	298,362.68	90,656.93	389,019.61
基金赎回款	-3,578,980.68	-857,225.65	-4,436,206.33
本期已分配利润	-	-	-
本期末	16,553,520.10	2,942,044.04	19,495,564.14

6.4.7.11 存款利息收入

项目	本期	
	2018 年 1 月 17 日(基金合同生效日)至 2018 年 6 月 30 日	
活期存款利息收入		58,076.77
定期存款利息收入		-
其他存款利息收入		-
结算备付金利息收入		1,079.02
其他		1,307.13
合计		60,462.92

注：其他包括基金申购款利息收入和结算保证金利息收入。

6.4.7.12 股票投资收益

单位：人民币元

项目	本期	
	2018 年 1 月 17 日(基金合同生效日)至 2018 年 6 月 30 日	
卖出股票成交总额		52,817,588.26
减：卖出股票成本总额		53,153,177.43
买卖股票差价收入		-335,589.17

6.4.7.13 债券投资收益

6.4.7.13.1 债券投资收益项目构成

单位：人民币元

项目	本期	
	2018年1月17日至2018年6月30日	
债券投资收益——买卖债券（、债转股及债券到期兑付）差价收入		97,173.47
债券投资收益——赎回差价收入		-
债券投资收益——申购差价收入		-
合计		97,173.47

6.4.7.13.2 债券投资收益——买卖债券差价收入

单位：人民币元

项目	本期 2018年1月17日至2018年6月30日
卖出债券（、债转股及债券到期兑付）成交总额	55,278,892.11
减：卖出债券（、债转股及债券到期兑付）成本总额	54,396,059.38
减：应收利息总额	785,659.26
买卖债券差价收入	97,173.47

6.4.7.13.3 资产支持证券投资收益

本基金本报告期 2018 年 1 月 17 日（基金合同生效日）至 2018 年 6 月 30 日无资产支持证券投资收益。

6.4.7.14 贵金属投资收益

本基金本报告期 2018 年 1 月 17 日（基金合同生效日）至 2018 年 6 月 30 日末无贵金属投资收益。

6.4.7.15 衍生工具收益

本基金本报告期 2018 年 1 月 17 日（基金合同生效日）至 2018 年 6 月 30 日无衍生工具收益。

6.4.7.16 股利收益

单位：人民币元

项目	本期 2018年1月17日(基金合同生效日)至2018年6月30日
股票投资产生的股利收益	324,988.75
基金投资产生的股利收益	-
合计	324,988.75

6.4.7.17 公允价值变动收益

单位：人民币元

项目名称	本期 2018年1月17日(基金合同生效日)至2018年6月30日
1. 交易性金融资产	-2,870,939.84
——股票投资	-2,746,972.07
——债券投资	-123,967.77
——资产支持证券投资	-
——贵金属投资	-
——其他	-
2. 衍生工具	-

——权证投资	-
3. 其他	-
减：应税金融商品公允价值变动产生的预估 增值税	-
合计	-2,870,939.84

6.4.7.18 其他收入

单位：人民币元

项目	本期 2018年1月17日(基金合同生效日)至2018年 6月30日
基金赎回费收入	34,419.61
基金转换费收入	85.58
合计	34,505.19

6.4.7.19 交易费用

单位：人民币元

项目	本期 2018年1月17日(基金合同生效日)至2018年 6月30日
交易所市场交易费用	143,073.70
银行间市场交易费用	1,260.00
合计	144,333.70

6.4.7.20 其他费用

单位：人民币元

项目	本期 2018年1月17日(基金合同生效日)至2018 年6月30日
审计费用	24,862.20
信息披露费	90,410.10
账户服务费	9,300.00
合计	124,572.30

6.4.8 或有事项、资产负债表日后事项的说明

6.4.8.1 或有事项

本基金本报告期末不存在需要说明的或有事项。

6.4.8.2 资产负债表日后事项

截至本基金报告报出日，本基金不存在需要说明的资产负债表日后事项。

6.4.9 关联方关系

6.4.9.1 本报告期存在控制关系或其他重大利害关系的关联方发生变化的情况

本报告期内不存在控制关系或其他重大利害关系的关联方发生变化的情况。

6.4.9.2 本报告期与基金发生关联交易的各关联方

关联方名称	与本基金的关系
东北证券股份有限公司	本基金管理人股东、销售机构
东方基金管理有限责任公司	本基金管理人、注册登记机构、基金直销机构
中国邮政储蓄银行股份有限公司	本基金托管人、销售机构

6.4.10 本报告期及上年度可比期间的关联方交易

下述关联交易均在正常业务范围内按一般商业条款订立。

6.4.10.1 通过关联方交易单元进行的交易

6.4.10.1.1 股票交易

金额单位：人民币元

关联方名称	本期 2018 年 1 月 17 日(基金合同生效日)至 2018 年 6 月 30 日	
	成交金额	占当期股票 成交总额的比例
东北证券股份有限公司	89,075,463.28	100.00%

6.4.10.1.2 债券交易

金额单位：人民币元

关联方名称	本期 2018 年 1 月 17 日(基金合同生效日)至 2018 年 6 月 30 日	
	回购成交金额	占当期回购债券 成交总额的比例
东北证券股份有限公司	18,257,573.64	100.00%

6.4.10.1.3 债券回购交易

金额单位：人民币元

关联方名称	本期 2018 年 1 月 17 日(基金合同生效日)至 2018 年 6 月 30 日	
	成交金额	占当期债券 成交总额的比例
东北证券股份有限公司	126,000,000.00	100.00%

6.4.10.1.4 权证交易

本报告期本基金未通过关联方交易单元进行权证交易。

6.4.10.1.5 应支付关联方的佣金

金额单位：人民币元

关联方名称	本期 2018年1月17日(基金合同生效日)至2018年6月30日			
	当期佣金	占当期佣金总 量的比例	期末应付佣金余额	占期末应付佣金 总额的比例
东北证券股份有 限公司	82,280.57	100.00%	184,261.94	100.00%

注：①上述佣金按照市场佣金率计算，以扣除由中国证券登记结算有限责任公司收取，并由券商承担的证券结算风险基金后的净额列示。

②该类佣金协议的服务范围还包括佣金收取方为基金提供的证券投资研究成果和市场信息服务。

6.4.10.2 关联方报酬

6.4.10.2.1 基金管理费

单位：人民币元

项目	本期 2018 年 1 月 17 日(基金合同生效日)至 2018 年 6 月 30 日
	当期发生的基金应支付的管理费
其中：支付销售机构的客户维护费	113,398.19

注：①计提标准：本基金的管理费按前一日基金资产净值的 1.3%年费率计提。管理费的计算方法如下：

$$H = E \times 1.3\% \div \text{当年天数}$$

H 为每日应计提的基金管理费

E 为前一日的基金资产净值

②计提方式与支付方式基金管理费每日计提，逐日累计至每月月末，按月支付。由基金管理

人在次月初 3 个工作日内出具资金划拨指令，基金托管人复核无误后于 2 个工作日内进行支付。若遇法定节假日、休息日等，支付日期顺延。

6.4.10.2.2 基金托管费

单位：人民币元

项目	本期	
	2018 年 1 月 17 日(基金合同生效日)至 2018 年 6 月 30 日	
当期发生的基金应支付的托管费	83,607.01	

注：①计提标准：本基金的托管费按前一日基金资产净值的 2%的年费率计提。托管费的计算方法如下：

$$H = E \times 2\% \div \text{当年天数}$$

H 为每日应计提的基金托管费

E 为前一日的基金资产净值

②计提方式与支付方式：基金托管费每日计提，逐日累计至每月月末，按月支付。由基金管理人在次月初 3 个工作日内出具资金划拨指令，基金托管人复核无误后于 2 个工作日内进行支付。若遇法定节假日、休息日等，支付日期顺延。

6.4.10.3 与关联方进行银行间同业市场的债券(含回购)交易

本基金本报告期 2018 年 1 月 17 日（基金合同生效日）至 2018 年 6 月 30 日，未与关联方进行银行间同业市场的债券（含回购）交易。

6.4.10.4 各关联方投资本基金的情况

6.4.10.4.1 报告期内基金管理人运用固有资金投资本基金的情况

本报告期基金管理人未运用固有资金投资本基金。

6.4.10.4.2 报告期末除基金管理人之外的其他关联方投资本基金的情况

本期末除基金管理人之外的其他关联方均未投资本基金。

6.4.10.5 由关联方保管的银行存款余额及当期产生的利息收入

单位：人民币元

关联方名称	本期	
	2018 年 1 月 17 日(基金合同生效日)至 2018 年 6 月 30 日	
	期末余额	当期利息收入
中国邮政储蓄银行股份有限公司	17,093,780.28	58,076.77

6.4.10.6 本基金在承销期内参与关联方承销证券的情况

本基金本报告期 2018 年 1 月 17 日（基金合同生效日）至 2018 年 6 月 30 日，本基金未在承销期内参与关联方承销的证券。

6.4.11 利润分配情况

根据本基金基金合同的相关规定，结合本基金实际运作情况，本报告期本基金未进行利润分配。

6.4.12 期末（2018 年 6 月 30 日）本基金持有的流通受限证券

6.4.12.1 因认购新发/增发证券而于期末持有的流通受限证券

本基金本报告期末未持有因认购新发/增发证券而于期末流通受限的证券。

6.4.12.17 期末持有的暂时停牌等流通受限股票

本基金本报告期末未持有因暂时停牌而于期末流通受限的股票。

6.4.12.18 期末债券正回购交易中作为抵押的债券

6.4.12.18.1 银行间市场债券正回购

截至本报告期末 2018 年 6 月 30 日止，本基金未持有在银行间市场正回购交易中作为抵押的债券。

6.4.12.18.2 交易所市场债券正回购

截至本报告期末 2018 年 6 月 30 日止，本基金未持有在交易所市场正回购交易中作为抵押的债券。

6.4.13 金融工具风险及管理

6.4.13.1 风险管理政策和组织架构

本基金投资风险主要包括：信用风险、流动性风险、市场风险和操作风险及其他不可抗拒的风险。其中在日常经营活动中涉及的财务风险主要包括信用风险、流动性风险及市场风险。

对于上述风险本基金管理人建立了系统化、流程化和数量化的风险管理体系，确保投资组合在获取较高收益的同时承受尽可能低的风险，从而实现本基金的投资目标。本基金设立了由投资决策委员会、风险控制委员会、风险管理部和监察稽核部组成的风险管理组织体系，该体系通过分工合作的制度对风险进行管理控制。本基金通过事前的风险识别，事中的风险测量和处理以及事后的风险评估和调整风险实行全程风险控制。

6.4.13.2 信用风险

信用风险是指基金在交易过程发生交收违约，或者基金所投资的债券发行人出现违约、拒绝支付到期本息，导致基金资产损失和收益变化的风险。本基金均投资于具有良好信用等级的证券；本基金持有一家上市公司的股票市值不超过基金资产净值的百分之十，且本基金与由本基金管理人管理的其他基金共同持有一家发行的证券，不超过该证券的百分之十。

除通过上述投资限定控制相应信用风险外，本基金在交易所进行交易均与中国证券登记结算有限责任公司完成证券交收和款项清算，发生违约风险的可能性很低；本基金也可在银行间同业市场进行交易，在交易前均会对交易对手进行信用评估，以控制相应的信用风险。

本基金债券投资的信用评级情况按《中国人民银行信用评级管理指导意见》设定的标准统计及汇总。

6.4.13.2.1 按短期信用评级列示的债券投资

无。

6.4.13.2.2 按短期信用评级列示的资产支持证券投资

无。

6.4.13.2.3 按短期信用评级列示的同业存单投资

无。

6.4.13.2.4 按长期信用评级列示的债券投资

单位：人民币元

长期信用评级	本期末 2018年6月30日
AAA	4,933,500.00
AAA 以下	6,441,900.00
未评级	-
合计	11,375,400.00

注：以上按长期信用评级的债券投资中不包含国债、政策性金融债及央行票据等。

6.4.13.2.5 按长期信用评级列示的资产支持证券投资

无。

6.4.13.2.6 按长期信用评级列示的同业存单投资

无。

6.4.13.3 流动性风险

所谓流动性风险指基金投资组合的证券会因为各种原因使交易的执行难度提高，买入成本或变现成本增加。本基金的流动性风险主要来自两个方面，一是基金份额持有人可随时要求赎回其持有的基金份额，二是基金投资品种所处的交易市场不活跃而造成变现困难。

本基金保持不低于基金资产净值百分之五的现金或者到期日在一年以内的政府债券，以备支付基金份额持有人的赎回款项。本基金所持大部分证券在证券交易所上市，其余亦可在银行间同业市场交易，除在本报告（6.4.12 期末本基金持有的流通受限证券）中列示的部分基金资产流通暂时受限制不能自由转让的情况外，本报告期末本基金的其余资产均能及时变现。此外，本基金亦可通过卖出回购金融资产方式借入短期资金应对流动性需求。

本基金管理人在流动性风险管理方面，每日预测本基金流动性需求并计算最优预留现金值，预留一部分现金以应付赎回的压力；通过分析每个资产类别以及每只证券的流动性风险，合理配置基金资产，并且严格跟踪和监控投资集中度，定期或不定期对基金投资组合流动性风险进行考察。

6.4.13.3.1 金融资产和金融负债的到期期限分析

无。

6.4.13.3.2 报告期内本基金组合资产的流动性风险分析

报告期内，本基金坚持组合管理、分散投资的基本原则，严格按照法律法规的有关规定和基金合同约定的投资范围与比例限制实施投资管理，保持组合必要的流动性和可变现能力，未发生流动性风险。

6.4.13.4 市场风险

市场风险是指证券市场中各种证券的公允价值或未来现金流量因所处市场各类价格因素的变动而发生波动，导致基金收益的不确定性。包括利率风险、外汇风险和其他价格风险。

6.4.13.4.1 利率风险

利率风险指的是由于市场利率变动导致金融工具的公允价值或现金流量发生波动，由此带来基金收益的不确定性。利率敏感性金融工具面临因市场利率上升而导致公允价值下降的风险；市场利率的变化还将带来票息的再投资风险，对基金的收益造成影响。

本基金管理人在利率风险管理方面，定期监控本基金面临的利率风险敞口，并通过调整基金投资组合的久期等方法对上述利率风险进行管理。

本基金持有的大部分金融资产和负债不计息，持有的利率敏感性资产主要为银行存款及债券

投资等。

6.4.13.4.1.1 利率风险敞口

金额单位：人民币元

本期末 2018年6月30日	1年以内	1-5年	5年以上	不计息	合计
资产					
银行存款	17,093,780.28	-	-	-	17,093,780.28
结算备付金	443,213.52	-	-	-	443,213.52
存出保证金	95,850.75	-	-	-	95,850.75
交易性金融资产- 股票投资	-	-	-	18,129,750.50	18,129,750.50
交易性金融资产- 债券投资	4,001,200.00	11,375,400.00	-	-	15,376,600.00
买入返售金融资 产	30,380,135.19	-	-	-	30,380,135.19
应收证券清算款	-	-	-	-	-
应收利息	-	-	-	305,094.13	305,094.13
应收股利	-	-	-	-	-
应收申购款	-	-	-	8,846.40	8,846.40
资产总计	52,014,179.74	11,375,400.00	-	18,443,691.03	81,833,270.77
负债					
卖出回购金融资 产款	-	-	-	-	-
应付赎回款	-	-	-	13,018.70	13,018.70
应付管理人报酬	-	-	-	86,916.93	86,916.93
应付托管费	-	-	-	13,371.85	13,371.85
应付交易费用	-	-	-	188,610.32	188,610.32
应付销售服务费	-	-	-	-	-
应交税费	-	-	-	1,342.23	1,342.23
应付利息	-	-	-	-	-
其他负债	-	-	-	1,210,673.52	1,210,673.52
应付证券清算款	-	-	-	-	-
负债总计	-	-	-	1,513,933.55	1,513,933.55
利率敏感度缺口	52,014,179.74	11,375,400.00	-	-16,929,757.48	80,319,337.22

注：表中所示为本基金资产及负债的公允价值，并按照合约规定的利率重新定价日或到期日孰早者予以分类。

6.4.13.4.1.2 利率风险的敏感性分析

假设	假设其他变量不变，仅利率发生合理、可能的变动，考察为交易而持有的债券公允价值的变动对基金利润总额和净值产生的影响
----	--

分析	相关风险变量的变动	对资产负债表日基金资产净值的影响金额（单位：人民币元）
		本期末（2018 年 6 月 30 日）
	市场利率下调 0.25%	66,294.06
	市场利率上调 0.25%	-89,044.86

6.4.13.4.2 外汇风险

本基金的所有资产及负债以人民币计价，因此无重大外汇风险。

6.4.13.4.3 其他价格风险

本基金所面临的其他价格风险主要是市场价格风险。市场价格风险是指基金所持金融工具的公允价值或未来现金流量因除市场利率和外汇汇率以外的市场价格因素变动而发生波动的风险。本基金主要投资于证券交易所上市或银行间同业市场交易的股票和债券，所面临的最大市场价格风险由所持有的金融工具的公允价值决定。本基金通过投资组合的分散化降低市场价格风险，并且本基金管理人每日对本基金所持有的证券价格实施监控。

6.4.13.4.3.1 其他价格风险敞口

金额单位：人民币元

项目	本期末 2018 年 6 月 30 日	
	公允价值	占基金资产净值比例（%）
交易性金融资产-股票投资	18,129,750.50	22.57
交易性金融资产-基金投资	-	-
交易性金融资产-债券投资	15,376,600.00	19.14
交易性金融资产-贵金属投资	-	-
衍生金融资产-权证投资	-	-
其他	-	-
合计	33,506,350.50	41.72

6.4.13.4.3.2 其他价格风险的敏感性分析

假设	根据期末时点本基金股票资产组合相对于沪深 300 指数的 Beta 系数计算基金资产变动	
	Beta 系数以市场过去 100 个交易日的数据建立回归模型计算得到，对于新股或者股票交易不足 100 个交易日的股票，默认其波动与市场同步	
	假定沪深 300 指数变动 5%，其他市场变量均不发生变化，计算本基金资产净值变动	
分析	相关风险变量的变动	对资产负债表日基金资产净值的

		影响金额（单位：人民币元）
		本期末（2018年6月30日）
	沪深 300 指数下跌 5%	-984,222.30
	沪深 300 指数上涨 5%	984,222.30

6.4.13.4.4.1 采用风险价值法管理风险

本基金在 95%的置信水平下，以过去 100 个交易日为风险样本观察期，计算前瞻天数为 1 天的风险价值。本期末本基金风险价值为 518,820.24 元，占基金资产净值比例为 0.65%。

6.4.14 有助于理解和分析会计报表需要说明的其他事项

截至本半年度报告报出日，本基金无需要披露的有助于理解和分析会计报表需要说明的其他事项。

§ 6 半年度财务会计报告（未经审计）（转型前）

6.1 资产负债表

会计主体：东方成长收益平衡混合型证券投资基金

报告截止日：2018 年 1 月 16 日

单位：人民币元

资产	附注号	本期末 2018 年 1 月 16 日	上年度末 2017 年 12 月 31 日
资产：			
银行存款	6.4.7.1	21,361,282.47	177,628.08
结算备付金		96,883.30	1,133,464.81
存出保证金		171,114.06	202,747.45
交易性金融资产	6.4.7.2	41,877,685.19	148,952,677.93
其中：股票投资		37,486,622.59	104,131,588.93
基金投资		-	-
债券投资		4,391,062.60	44,821,089.00
资产支持证券投资		-	-
贵金属投资		-	-
衍生金融资产	6.4.7.3	-	-
买入返售金融资产	6.4.7.4	35,000,252.50	109,956,174.98
应收证券清算款		12,219,259.99	-
应收利息	6.4.7.5	120,163.67	1,314,062.53
应收股利		-	-
应收申购款		11,344.93	11,650.68
递延所得税资产		-	-
其他资产	6.4.7.6	-	-
资产总计		110,857,986.11	261,748,406.46
负债和所有者权益	附注号	本期末 2018 年 1 月 16 日	上年度末 2017 年 12 月 31 日
负债：			
短期借款		-	-
交易性金融负债		-	-
衍生金融负债	6.4.7.3	-	-
卖出回购金融资产款		-	-
应付证券清算款		10,342,972.35	-
应付赎回款		245,499.62	177,959.56
应付管理人报酬		132,899.24	331,962.30
应付托管费		22,149.87	55,327.03
应付销售服务费		-	-
应付交易费用	6.4.7.7	104,233.66	1,887,565.77
应交税费		804.17	-

应付利息		-	-
应付利润		-	-
递延所得税负债		-	-
其他负债	6.4.7.8	1,495,625.55	1,434,330.34
负债合计		12,344,184.46	3,887,145.00
所有者权益：			
实收基金	6.4.7.9	72,446,559.51	191,625,454.89
未分配利润	6.4.7.10	26,067,242.14	66,235,806.57
所有者权益合计		98,513,801.65	257,861,261.46
负债和所有者权益总计		110,857,986.11	261,748,406.46

注：①报告截止日 2018 年 1 月 16 日，基金份额净值 1.227 元，基金份额总额 80,318,949.11 份。

②因本基金于 2018 年 1 月 17 日转型为东方成长收益灵活配置混合型证券投资基金，故本报告实际报告期为 2018 年 1 月 1 日至 2018 年 1 月 16 日，下同。

6.2 利润表

会计主体：东方成长收益平衡混合型证券投资基金

本报告期：2018 年 1 月 1 日至 2018 年 1 月 16 日

单位：人民币元

项目	附注号	本期 2018 年 1 月 1 日至 2018 年 1 月 16 日	上年度可比期间 2017 年 1 月 1 日至 2017 年 6 月 30 日
一、收入		3,304,938.94	3,908,641.63
1. 利息收入		171,152.06	1,252,493.93
其中：存款利息收入	6.4.7.11	14,513.22	197,640.03
债券利息收入		46,225.45	586,461.59
资产支持证券利息收入		-	-
买入返售金融资产收入		110,413.39	468,392.31
其他利息收入		-	-
2. 投资收益（损失以“-”填列）		-1,395,324.48	2,070,763.50
其中：股票投资收益	6.4.7.12	-858,545.72	1,970,625.27
基金投资收益		-	-
债券投资收益	6.4.7.13	-536,778.76	-205,720.37
资产支持证券投资收益	6.4.7.13.3	-	-
贵金属投资收益	6.4.7.14	-	-
衍生工具收益	6.4.7.15	-	-
股利收益	6.4.7.16	-	305,858.60
3. 公允价值变动收益（损失以“-”号填列）	6.4.7.17	4,264,014.45	581,332.06
4. 汇兑收益（损失以“-”号填		-	-

列)			
5. 其他收入 (损失以“-”号填列)	6.4.7.18	265,096.91	4,052.14
减: 二、费用		437,994.50	880,427.27
1. 管理人报酬	6.4.10.2.1	132,899.24	562,552.91
2. 托管费	6.4.10.2.2	22,149.87	93,758.82
3. 销售服务费	6.4.10.2.3	-	-
4. 交易费用	6.4.7.19	202,381.31	163,349.40
5. 利息支出		-	11,862.24
其中: 卖出回购金融资产支出		-	11,862.24
6. 税金及附加		86.16	-
7. 其他费用	6.4.7.20	80,477.92	48,903.90
三、利润总额 (亏损总额以“-”号填列)		2,866,944.44	3,028,214.36
减: 所得税费用		-	-
四、净利润 (净亏损以“-”号填列)		2,866,944.44	3,028,214.36

6.3 所有者权益 (基金净值) 变动表

会计主体: 东方成长收益平衡混合型证券投资基金

本报告期: 2018 年 1 月 1 日至 2018 年 1 月 16 日

单位: 人民币元

项目	本期 2018 年 1 月 1 日至 2018 年 1 月 16 日		
	实收基金	未分配利润	所有者权益合计
一、期初所有者权益 (基金净值)	191,625,454.89	66,235,806.57	257,861,261.46
二、本期经营活动产生的基金净值变动数 (本期利润)	-	2,866,944.44	2,866,944.44
三、本期基金份额交易产生的基金净值变动数 (净值减少以“-”号填列)	-119,178,895.38	-43,035,508.87	-162,214,404.25
其中: 1. 基金申购款	36,742,891.04	13,320,980.62	50,063,871.66
2. 基金赎回款	-155,921,786.42	-56,356,489.49	-212,278,275.91
四、本期向基金份额持有人分配利润产生的基金净值变动 (净值减少以“-”号填列)	-	-	-
五、期末所有者权益 (基金净值)	72,446,559.51	26,067,242.14	98,513,801.65

项目	上年度可比期间 2017 年 1 月 1 日至 2017 年 6 月 30 日		
	实收基金	未分配利润	所有者权益合计
一、期初所有者权益（基金净值）	207,936,977.34	60,765,489.70	268,702,467.04
二、本期经营活动产生的基金净值变动数（本期利润）	-	3,028,214.36	3,028,214.36
三、本期基金份额交易产生的基金净值变动数（净值减少以“-”号填列）	-2,105,926.10	-627,732.85	-2,733,658.95
其中：1. 基金申购款	333,074.46	98,848.90	431,923.36
2. 基金赎回款	-2,439,000.56	-726,581.75	-3,165,582.31
四、本期向基金份额持有人分配利润产生的基金净值变动（净值减少以“-”号填列）	-	-	-
五、期末所有者权益（基金净值）	205,831,051.24	63,165,971.21	268,997,022.45

报表附注为财务报表的组成部分。

本报告 6.1 至 6.4 财务报表由下列负责人签署：

_____	_____	_____
刘鸿鹏	刘鸿鹏	肖向辉
基金管理人负责人	主管会计工作负责人	会计机构负责人

6.4 报表附注

6.4.1 基金基本情况

东方成长收益平衡混合型证券投资基金由东方保本混合型开放式证券投资基金转型而来。东方保本混合型开放式证券投资基金（以下简称“本基金”）根据 2011 年 2 月 23 日中国证监会《关于核准东方保本混合型开放式证券投资基金募集的批复》（证监许可[2011]270 号）和《关于募集东方保本混合型开放式证券投资基金募集时间安排的确认函》（基金部函[2011]135 号）的核准，由基金发起人东方基金管理有限责任公司依照《中华人民共和国证券投资基金法》和《东方保本混合型开放式证券投资基金基金合同》自 2011 年 3 月 15 日至 2011 年 4 月 11 日公开募集设立。经向中国证监会备案，《东方保本混合型开放式证券投资基金基金合同》于 2011 年 4 月 14 日正式生效，本基金基金管理人为东方基金管理有限责任公司，基金托管人为中国邮政储蓄银行股份有限公司。本基金的保本周期为三年，于 2014 年 5 月 5 日起进入第二个保本周期，并于 2017 年 5

月 5 日到期。因未能符合保本基金存续条件，本基金按照基金合同的约定转型为非保本的混合型基金，即“东方成长收益平衡混合型证券投资基金”。基金托管人及基金登记机构保持不变，基金代码沿用东方保本的基金代码“400013”。

根据《中华人民共和国证券投资基金法》和《东方成长收益平衡混合型证券投资基金基金合同》的有关规定，东方成长收益平衡混合型证券投资基金的投资范围为具有良好流动性的金融工具，包括国内依法公开发行的债券（包括国债、央行票据、企业债、公司债、金融债、可转换债券、短期融资券、资产支持证券及其他法律法规或中国证监会允许投资的债券类金融工具）、A 股股票（包含中小板和创业板及其他经中国证监会核准上市的股票）、货币市场工具、权证以及中国证监会允许基金投资的其他金融工具，但需符合中国证监会的相关规定。东方成长收益平衡混合型证券投资基金各类资产的投资比例为：股票、权证等权益类资产占基金资产的 40%-80%，其中，持有的全部权证的市值不超过基金资产净值的 3%；债券、货币市场工具等固定收益类资产占基金资产的 20%-60%，其中，现金及到期日不超过 1 年的政府债券的比例不低于基金资产净值的 5%。

6.4.2 会计报表的编制基础

本基金的会计报表按照中国财政部 2006 年 2 月 15 日颁布的《企业会计准则—基本准则》和 38 项具体会计准则、其后颁布的企业会计准则应用指南、企业会计准则解释以及其他相关规定（以下合称“企业会计准则”）及应用指南、中国证券业协会制定的《证券投资基金会计核算业务指引》、中国证监会制定的《关于进一步规范证券投资基金估值业务的指导意见》、中国证监会颁布的《关于证券投资基金执行〈企业会计准则〉估值业务及份额净值计价有关事项的通知》、《证券投资基金信息披露管理办法》、《证券投资基金信息披露内容与格式准则第 3 号—半年度报告的内容与格式》、《证券投资基金信息披露 XBRL 模板第 3 号—年度报告和半年度报告》、《证券投资基金信息披露编报规则第 3 号—会计报表附注的编制及披露》及中国证监会颁布的其他相关规定编制。

6.4.3 遵循企业会计准则及其他有关规定的声明

本基金编制的财务报表符合企业会计准则及其他有关规定要求，真实、完整地反映了本基金 2018 年 1 月 16 日的财务状况以及 2018 年 1 月 1 日至 2018 年 1 月 16 日的经营成果和基金净值变动情况。

6.4.4 本报告期所采用的会计政策、会计估计与最近一期年度报告相一致的说明

本基金本报告期会计报表所采用的会计政策、会计估计与最近一期年度报告保持一致。

6.4.5 会计政策和会计估计变更以及差错更正的说明

6.4.5.1 会计政策变更的说明

本基金在本报告期间无需说明的重大会计政策变更。

6.4.5.2 会计估计变更的说明

本基金在本报告期间无需说明的重大会计估计变更。

6.4.5.3 差错更正的说明

本基金在本报告期无需说明的重大会计差错更正。

6.4.6 税项

根据财政部、国家税务总局财税[2004]78号《关于证券投资基金税收政策的通知》、财税[2005]103号《关于股权分置试点改革有关税收政策问题的通知》、财税[2008]1号《关于企业所得税若干优惠政策的通知》、财税[2012]85号《关于实施上市公司股息红利差别化个人所得税政策有关问题的通知》、财税[2015]101号《关于上市公司股息红利差别化个人所得税政策有关问题的通知》、财税[2016]36号《关于全面推开营业税改征增值税试点的通知》、财税[2016]46号《关于进一步明确全面推开营改增试点金融业有关政策的通知》、财税[2016]70号《关于金融机构同业往来等增值税政策的补充通知》、财税[2016]140号《财政部、国家税务总局关于明确金融、房地产开发、教育辅助服务等增值税政策的通知》及其他相关财税法规和实务操作，主要税项列示如下：

1、于 2016 年 5 月 1 日前，以发行基金方式募集资金不属于营业税征收范围，不征收营业税。对证券投资基金管理人运用基金买卖股票、债券的差价收入免征营业税。自 2016 年 5 月 1 日起，金融业由缴纳营业税改为缴纳增值税。对证券投资基金管理人运用基金买卖股票、债券的转让收入免征增值税，对国债、地方政府债以及金融同业往来利息收入亦免征增值税，存款利息收入不征收增值税。

根据规定，基金产品运营过程中发生的增值税应税行为，以基金产品管理人为增值税纳税人。

2、对基金从证券市场中取得的收入，包括买卖股票、债券的差价收入，股票的股息、红利收入，债券的利息收入及其他收入，暂不征收企业所得税。

3、对基金取得的企业债券利息收入，应由发行债券的企业在向基金支付利息时代扣代缴 20% 的个人所得税。对基金从上市公司取得的股息红利所得，持股期限在 1 个月以内（含 1 个月）的，其股息红利所得全额计入应纳税所得额；持股期限在 1 个月以上至 1 年（含 1 年）的，暂减按 50% 计入应纳税所得额；持股期限超过 1 年的，暂免征收个人所得税。对基金持有的上市公司限售股，解禁后取得的股息、红利收入，按照上述规定计算纳税，持股时间自解禁日起计算；解禁前取得的股息、红利收入继续暂减按 50% 计入应纳税所得额。上述所得统一适用 20% 的税率计征个人所得税。

4、基金卖出股票按 0.1% 的税率缴纳股票交易印花税，买入股票不征收股票交易印花税。

5、基金作为流通股股东在股权分置改革过程中收到由非流通股股东支付的股份、现金等对价暂免征收印花税、企业所得税和个人所得税。

6.4.7 重要财务报表项目的说明

6.4.7.1 银行存款

单位：人民币元

项目	本期末 2018 年 1 月 16 日
活期存款	21,361,282.47
定期存款	-
其中：存款期限 1 个月以内	-
存款期限 1-3 个月	-
存款期限 3 个月以上	-
其他存款	-
合计：	21,361,282.47

6.4.7.2 交易性金融资产

单位：人民币元

项目	本期末 2018 年 1 月 16 日		
	成本	公允价值	估值增值
股票	36,304,829.07	37,486,622.59	1,181,793.52
贵金属投资-金交所黄金合约	-	-	-
债券	交易所市场	403,062.60	-9,339.18
	银行间市场	3,988,000.00	-8,400.00
	合计	4,391,062.60	-17,739.18
资产支持证券	-	-	-
基金	-	-	-
其他	-	-	-
合计	40,713,630.85	41,877,685.19	1,164,054.34
项目	上年度末 2017 年 12 月 31 日		
	成本	公允价值	估值增值
股票	-	-	-
贵金属投资-金交所黄金合约	-	-	-
债券	交易所市场	-	-
	银行间市场	-	-
	合计	-	-

资产支持证券	-	-	-
基金	-	-	-
其他	-	-	-
合计	-	-	-

6.4.7.3 衍生金融资产/负债

本基金本报告期末未持有衍生金融资产/负债。

6.4.7.4 买入返售金融资产

6.4.7.4.1 各项买入返售金融资产期末余额

单位：人民币元

项目	本期末 2018 年 1 月 16 日	
	账面余额	其中：买断式逆回购
交易所市场	-	-
银行间市场	35,000,252.50	-
合计	35,000,252.50	-

6.4.7.4.2 期末买断式逆回购交易中取得的债券

本基金本报告期末未持有通过买断式逆回购交易中取得的债券。

6.4.7.5 应收利息

单位：人民币元

项目	本期末 2018 年 1 月 16 日
应收活期存款利息	14,778.83
应收定期存款利息	-
应收其他存款利息	-
应收结算备付金利息	719.68
应收债券利息	85,448.75
应收资产支持证券利息	-
应收买入返售证券利息	18,997.75
应收申购款利息	-
应收黄金合约拆借孳息	-
其他	218.66
合计	120,163.67

注：其他为应收结算保证金利息。

6.4.7.6 其他资产

本基金本报告期末未持有其他资产。

6.4.7.7 应付交易费用

单位：人民币元

项目	本期末 2018 年 1 月 16 日
交易所市场应付交易费用	101,981.37
银行间市场应付交易费用	2,252.29
合计	104,233.66

6.4.7.8 其他负债

单位：人民币元

项目	本期末 2018 年 1 月 16 日
应付券商交易单元保证金	-
应付赎回费	228.53
证管费返还	6,721.83
其他	927,497.27
预提费用	561,177.92
合计	1,495,625.55

注：①预提费用包括按日计提的信息披露费和审计费。

②其他应付款包括债券兑息的应付税金和上海、深圳证券交易所返还的证管费。

6.4.7.9 实收基金

金额单位：人民币元

项目	本期 2018 年 1 月 1 日至 2018 年 1 月 16 日	
	基金份额（份）	账面金额
上年度末	212,448,393.21	191,625,454.89
本期申购	40,735,549.26	36,742,891.04
本期赎回（以“-”号填列）	-172,864,993.36	-155,921,786.42
- 基金拆分/份额折算前	-	-
基金拆分/份额折算变动份额	-	-
本期申购	-	-
本期赎回（以“-”号填列）	-	-
本期末	80,318,949.11	72,446,559.51

注：本期申购包含基金转换入份额；赎回包含基金转换出份额。

6.4.7.10 未分配利润

单位：人民币元

项目	已实现部分	未实现部分	未分配利润合计
上年度末	54,374,916.85	11,860,889.72	66,235,806.57
本期利润	-1,397,070.01	4,264,014.45	2,866,944.44

本期基金份额交易产生的变动数	-33,490,157.30	-9,545,351.57	-43,035,508.87
其中：基金申购款	10,423,603.50	2,897,377.12	13,320,980.62
基金赎回款	-43,913,760.80	-12,442,728.69	-56,356,489.49
本期已分配利润	-	-	-
本期末	19,487,689.54	6,579,552.60	26,067,242.14

6.4.7.11 存款利息收入

单位：人民币元

项目	本期 2018年1月1日至2018年1月16日
活期存款利息收入	14,176.08
定期存款利息收入	-
其他存款利息收入	-
结算备付金利息收入	209.68
其他	127.46
合计	14,513.22

注：其他包括基金直销申购款利息收入和结算保证金利息收入。

6.4.7.12 股票投资收益

单位：人民币元

项目	本期 2018年1月1日至2018年1月16日
卖出股票成交总额	89,716,095.14
减：卖出股票成本总额	90,574,640.86
买卖股票差价收入	-858,545.72

6.4.7.13 债券投资收益

6.4.7.13.1 债券投资收益项目构成

单位：人民币元

项目	本期 2018年1月1日至2018年1月16日
债券投资收益——买卖债券（、债转股及债券到期兑付）差价收入	-536,778.76
债券投资收益——赎回差价收入	-
债券投资收益——申购差价收入	-
合计	-536,778.76

6.4.7.13.2 债券投资收益——买卖债券差价收入

单位：人民币元

项目	本期 2018年1月1日至2018年1月16日
卖出债券（、债转股及债券到期兑付）成交	51,184,030.83

金额	
减：卖出债券（、债转股及债券到期兑付）成本总额	50,398,346.70
减：应收利息总额	1,322,462.89
买卖债券差价收入	-536,778.76

6.4.7.13.3 资产支持证券投资收益

本基金本报告期无资产支持证券投资收益。

6.4.7.14 贵金属投资收益

本基金本报告期无贵金属投资收益。

6.4.7.15 衍生工具收益

本基金本报告期无衍生工具收益。

6.4.7.16 股利收益

本基金本报告期无股利收益。

6.4.7.17 公允价值变动收益

单位：人民币元

项目名称	本期 2018年1月1日至2018年1月16日
1. 交易性金融资产	4,264,014.45
——股票投资	3,819,764.15
——债券投资	444,250.30
——资产支持证券投资	-
——贵金属投资	-
——其他	-
2. 衍生工具	-
——权证投资	-
3. 其他	-
减：应税金融商品公允价值变动产生的预估增值税	-
合计	4,264,014.45

6.4.7.18 其他收入

单位：人民币元

项目	本期 2018年1月1日至2018年1月16日
基金赎回费收入	265,096.91
基金转换费收入	-
合计	265,096.91

6.4.7.19 交易费用

单位：人民币元

项目	本期 2018 年 1 月 1 日至 2018 年 1 月 16 日
交易所市场交易费用	201,431.31
银行间市场交易费用	950.00
合计	202,381.31

6.4.7.20 其他费用

单位：人民币元

项目	本期 2018 年 1 月 1 日至 2018 年 1 月 16 日
审计费用	2,410.88
信息披露费	8,767.04
其他	60,000.00
账户服务费	9,300.00
合计	80,477.92

注：其他为公证费及持有人大会律师费。

6.4.8 或有事项、资产负债表日后事项的说明

6.4.8.1 或有事项

本基金本报告期末不存在需要说明的或有事项。

6.4.8.2 资产负债表日后事项

截至本基金报告报出日，本基金不存在需要说明的资产负债表日后事项。

6.4.9 关联方关系

6.4.9.1 本报告期存在控制关系或其他重大利害关系的关联方发生变化的情况

本报告期内不存在控制关系或其他重大利害关系的关联方发生变化的情况。

6.4.9.2 本报告期与基金发生关联交易的各关联方

关联方名称	与本基金的关系
东北证券股份有限公司	本基金管理人股东、销售机构
东方基金管理有限责任公司	本基金管理人、注册登记机构、直销机构
中国邮政储蓄银行股份有限公司	本基金托管人、销售机构

6.4.10 本报告期及上年度可比期间的关联方交易

下述关联交易均在正常业务范围内按一般商业条款订立。

6.4.10.1 通过关联方交易单元进行的交易

6.4.10.1.1 股票交易

金额单位：人民币元

关联方名称	本期 2018年1月1日至2018年1月16日		上年度可比期间 2017年1月1日至2017年6月30日	
	成交金额	占当期股票 成交总额的 比例	成交金额	占当期股票 成交总额的 比例
东北证券股份 有限公司	109,725,837.97	100.00%	118,390,367.24	100.00%

6.4.10.1.2 债券交易

金额单位：人民币元

关联方名称	本期 2018年1月1日至2018年1月16日		上年度可比期间 2017年1月1日至2017年6月30日	
	成交金额	占当期债券 成交总额的 比例	成交金额	占当期债券 成交总额的 比例
东北证券股份 有限公司	-	-	47,631,821.49	100.00%

6.4.10.1.3 债券回购交易

金额单位：人民币元

关联方名称	本期 2018年1月1日至2018年1月16日		上年度可比期间 2017年1月1日至2017年6月30日	
	回购成交金额	占当期债券 回购 成交总额的 比例	回购成交金额	占当期债券 回购 成交总额的 比例
东北证券股份 有限公司	-	-	40,000,000.00	100.00%

6.4.10.1.4 权证交易

本基金本报告期及上年度可比期间，未通过关联方交易单元进行权证交易。

6.4.10.1.5 应支付关联方的佣金

金额单位：人民币元

关联方名称	本期 2018年1月1日至2018年1月16日

	当期佣金	占当期佣金总量的比例	期末应付佣金余额	占期末应付佣金总额的比例
东北证券股份有限公司	101,981.37	100.00%	101,981.37	100.00%
关联方名称	上年度可比期间 2017年1月1日至2017年6月30日			
	当期佣金	占当期佣金总量的比例	期末应付佣金余额	占期末应付佣金总额的比例
东北证券股份有限公司	108,788.17	100.00%	1,356,506.55	100.00%

注：①上述佣金按照市场佣金率计算，以扣除由中国证券登记结算有限责任公司收取，并由券商承担的证券结算风险基金后的净额列示。

②该类佣金协议的服务范围还包括佣金收取方为基金提供的证券投资研究成果和市场信息服务。

6.4.10.2 关联方报酬

6.4.10.2.1 基金管理费

单位：人民币元

项目	本期	上年度可比期间
	2018年1月1日至2018年1月16日	2017年1月1日至2017年6月30日
当期发生的基金应支付的管理费	132,899.24	562,552.91
其中：支付销售机构的客户维护费 ¹	13,392.36	50,687.59

注：①计提标准：本基金的管理费按前一日基金资产净值的 1.5%年费率计提。管理费的计算方法如下：

$$H = E \times 1.5\% \div \text{当年天数}$$

H 为每日应计提的基金管理费

E 为前一日的基金资产净值

②基金管理费每日计提，按月支付。由基金管理人在次月初 3 个工作日内出具资金划拨指令，基金托管人复核无误后于 2 个工作日内进行支付。若遇法定节假日、休息日等，支付日期顺延。

6.4.10.2.2 基金托管费

单位：人民币元

项目	本期 2018 年 1 月 1 日至 2018 年 1 月 16 日		上年度可比期间 2017 年 1 月 1 日至 2017 年 6 月 30 日	
	当期发生的基金应支付的托管费	22,149.87		93,758.82

注：①计提标准：本基金的托管费按前一日基金资产净值的 0.25% 的年费率计提。托管费的计算方法如下：

$$H = E \times 0.25\% \div \text{当年天数}$$

H 为每日应计提的基金托管费

E 为前一日的基金资产净值

②计提方式与支付方式：基金托管费每日计提，按月支付。由基金管理人在次月初 3 个工作日内出具资金划拨指令，基金托管人复核无误后于 2 个工作日内进行支付。若遇法定节假日、休息日等，支付日期顺延。

6.4.10.3 与关联方进行银行间同业市场的债券(含回购)交易

本基金本报告期及上年度可比期间，均未与关联方进行银行间同业市场的债券(含回购)交易。

6.4.10.4 各关联方投资本基金的情况

6.4.10.4.1 报告期内基金管理人运用固有资金投资本基金的情况

本报告期及上年度可比期间，基金管理人未运用固有资金投资本基金。

6.4.10.4.2 报告期末除基金管理人之外的其他关联方投资本基金的情况

本期末及上年度末除基金管理人之外的其他关联方均未投资本基金。

6.4.10.5 由关联方保管的银行存款余额及当期产生的利息收入

单位：人民币元

关联方名称	本期 2018 年 1 月 1 日至 2018 年 1 月 16 日		上年度可比期间 2017 年 1 月 1 日至 2017 年 6 月 30 日	
	期末余额	当期利息收入	期末余额	当期利息收入
中国邮政储蓄银行股份有限公司	21,361,282.47	14,176.08	4,123,196.91	44,043.89

6.4.10.6 本基金在承销期内参与关联方承销证券的情况

本报告期及上年度可比期间，本基金未在承销期内参与关联方承销的证券。

6.4.11 利润分配情况

根据本基金基金合同的相关规定，结合本基金实际运作情况，本报告期本基金未进行利润分

配。

6.4.12 期末（2018 年 1 月 16 日）本基金持有的流通受限证券

6.4.12.1 因认购新发/增发证券而于期末持有的流通受限证券

金额单位：人民币元

证券代码	证券名称	成功认购日	可流通日	流通受限类型	认购价格	期末估值单价	数量 (单位:股)	期末成本总额	期末估值总额	说明
601828	美凯龙	2018 年 1 月 9 日	2018 年 1 月 17 日	新股流通受限	10.23	10.23	7,830	80,100.90	80,100.90	-

6.4.12.2 期末持有的暂时停牌股票

本基金本报告期末未持有因暂时停牌而于期末流通受限的股票。

6.4.12.3 期末债券正回购交易中作为抵押的债券

6.4.12.3.1 银行间市场债券正回购

截至本报告期末 2018 年 1 月 16 日止，本基金未持有在银行间市场正回购交易中作为抵押的债券。

6.4.12.3.2 交易所市场债券正回购

截至本报告期末 2018 年 1 月 16 日止，本基金未持有在交易所市场正回购交易中作为抵押的债券。

6.4.13 金融工具风险及管理

6.4.13.1 风险管理政策和组织架构

本基金投资风险主要包括：信用风险、流动性风险、市场风险和操作风险及其他不可抗拒的风险。其中在日常经营活动中涉及的财务风险主要包括信用风险、流动性风险及市场风险。

对于上述风险本基金管理人建立了系统化、流程化和数量化的风险管理体系，确保投资组合在获取较高收益的同时承受尽可能低的风险，从而实现本基金的投资目标。本基金设立了由投资决策委员会、风险控制委员会、风险管理部和监察稽核部组成的风险管理组织体系，该体系通过分工合作的制度对风险进行管理控制。本基金通过事前的风险识别，事中的风险测量和处理以及事后的风险评估和调整风险实行全程风险控制。

6.4.13.2 信用风险

信用风险是指基金在交易过程发生交收违约，或者基金所投资的债券发行人出现违约、拒绝

支付到期本息，导致基金资产损失和收益变化的风险。本基金均投资于具有良好信用等级的证券；本基金持有一家上市公司的股票市值不超过基金资产净值的百分之十，且本基金与由本基金管理人管理的其他基金共同持有一家公司的发行的证券，不超过该证券的百分之十。

除通过上述投资限定控制相应信用风险外，本基金在交易所进行交易均与中国证券登记结算有限责任公司完成证券交收和款项清算，发生违约风险的可能性很低；本基金也可在银行间同业市场进行交易，在交易前均会对交易对手进行信用评估，以控制相应的信用风险。

本基金债券投资的信用评级情况按《中国人民银行信用评级管理指导意见》设定的标准统计及汇总。

6.4.13.2.1 按短期信用评级列示的债券投资

无。

6.4.13.2.2 按短期信用评级列示的资产支持证券投资

无。

6.4.13.2.3 按短期信用评级列示的同业存单投资

无。

6.4.13.2.4 按长期信用评级列示的债券投资

单位：人民币元

长期信用评级	本期末 2018 年 1 月 16 日	上年度末 2017 年 12 月 31 日
AAA	-	-
AAA 以下	403,062.60	30,868,289.00
未评级	-	-
合计	403,062.60	30,868,289.00

注：以上按长期信用评级的债券投资中不包含国债、政策性金融债及央行票据等。

6.4.13.2.5 按长期信用评级列示的资产支持证券投资

无。

6.4.13.2.6 按长期信用评级列示的同业存单投资

无。

6.4.13.3 流动性风险

所谓流动性风险指基金投资组合的证券会因为各种原因使交易的执行难度提高，买入成本或变现成本增加。本基金的流动性风险主要来自两个方面，一是基金份额持有人可随时要求赎回其持有的基金份额，二是基金投资品种所处的交易市场不活跃而造成变现困难。

本基金保持不低于基金资产净值百分之五的现金或者到期日在一年以内的政府债券，以备支付基金份额持有人的赎回款项。本基金所持大部分证券在证券交易所上市，其余亦可在银行间同业市场交易，除在本报告（6.4.12 期末本基金持有的流通受限证券）中列示的部分基金资产流通暂时受限制不能自由转让的情况外，本报告期末本基金的其余资产均能及时变现。此外，本基金亦可通过卖出回购金融资产方式借入短期资金应对流动性需求。

本基金管理人在流动性风险管理方面，每日预测本基金流动性需求并计算最优预留现金值，预留一部分现金以应付赎回的压力；通过分析每个资产类别以及每只证券的流动性风险，合理配置基金资产，并且严格跟踪和监控投资集中度，定期或不定期对基金投资组合流动性风险进行考察。

6.4.13.3.1 金融资产和金融负债的到期期限分析

无。

6.4.13.3.2 报告期内本基金组合资产的流动性风险分析

报告期内，本基金坚持组合管理、分散投资的基本原则，严格按照法律法规的有关规定和基金合同约定的投资范围与比例限制实施投资管理，保持组合必要的流动性和可变现能力，未发生流动性风险。

6.4.13.4 市场风险

市场风险是指证券市场中各种证券的公允价值或未来现金流量因所处市场各类价格因素的变动而发生波动，导致基金收益的不确定性。包括利率风险、外汇风险和其他价格风险。

6.4.13.4.1 利率风险

利率风险指的是由于市场利率变动导致金融工具的公允价值或现金流量发生波动，由此带来基金收益的不确定性。利率敏感性金融工具面临因市场利率上升而导致公允价值下降的风险；市场利率的变化还将带来票息的再投资风险，对基金的收益造成影响。

本基金管理人在利率风险管理方面，定期监控本基金面临的利率风险敞口，并通过调整基金投资组合的久期等方法对上述利率风险进行管理。

本基金持有的大部分金融资产和负债不计息，持有的利率敏感性资产主要为银行存款及债券投资等。

6.4.13.4.1.1 利率风险敞口

金额单位：人民币元

本期末	1 年以内	1-5 年	5 年以上	不计息	合计
-----	-------	-------	-------	-----	----

2018 年 1 月 16 日					
资产					
银行存款	21,361,282.47	-	-	-	21,361,282.47
结算备付金	96,883.30	-	-	-	96,883.30
存出保证金	171,114.06	-	-	-	171,114.06
交易性金融资产 -股票投资	-	-	-	37,486,622.59	37,486,622.59
交易性金融资产 -债券投资	3,988,000.00	321,448.20	81,614.40	-	4,391,062.60
买入返售金融资产	35,000,252.50	-	-	-	35,000,252.50
应收证券清算款	-	-	-	12,219,259.99	12,219,259.99
应收利息	-	-	-	120,163.67	120,163.67
应收股利	-	-	-	-	-
应收申购款	-	-	-	11,344.93	11,344.93
资产总计	60,617,532.33	321,448.20	81,614.40	49,837,391.18	110,857,986.11
负债					
卖出回购金融资产款	-	-	-	-	-
应付赎回款	-	-	-	245,499.62	245,499.62
应付管理人报酬	-	-	-	132,899.24	132,899.24
应付托管费	-	-	-	22,149.87	22,149.87
应付交易费用	-	-	-	104,233.66	104,233.66
应付销售服务费	-	-	-	-	-
应交税费	-	-	-	804.17	804.17
应付利息	-	-	-	-	-
其他负债	-	-	-	1,495,625.55	1,495,625.55
应付证券清算款	-	-	-	10,342,972.35	10,342,972.35
负债总计	-	-	-	12,344,184.46	12,344,184.46
利率敏感度缺口	60,617,532.33	321,448.20	81,614.40	37,493,206.72	98,513,801.65
上年度末 2017 年 12 月 31 日	1 年以内	1-5 年	5 年以上	不计息	合计
资产					
银行存款	177,628.08	-	-	-	177,628.08
结算备付金	1,133,464.81	-	-	-	1,133,464.81
存出保证金	202,747.45	-	-	-	202,747.45
交易性金融资产 -股票投资	-	-	-	104,131,588.93	104,131,588.93
交易性金融资产 -债券投资	13,952,800.00	30,786,061.40	82,227.60	-	44,821,089.00

买入返售金融资产	109,956,174.98				109,956,174.98
应收证券清算款					
应收利息				1,314,062.53	1,314,062.53
应收股利					
应收申购款				11,650.68	11,650.68
资产总计	125,422,815.32	30,786,061.40	82,227.60	105,457,302.14	261,748,406.46
负债					
卖出回购金融资产款					
应付赎回款				177,959.56	177,959.56
应付管理人报酬				331,962.30	331,962.30
应付托管费				55,327.03	55,327.03
应付交易费用				1,887,565.77	1,887,565.77
应付销售服务费					
应付利息					
其他负债				1,434,330.34	1,434,330.34
应付证券清算款					
负债总计				3,887,145.00	3,887,145.00
利率敏感度缺口	125,422,815.32	30,786,061.40	82,227.60	101,570,157.14	257,861,261.46

注：表中所示为本基金资产及负债的公允价值，并按照合约规定的利率重新定价日或到期日孰早者予以分类。

6.4.13.4.1.2 利率风险的敏感性分析

假设	假设其他变量不变，仅利率发生合理、可能的变动，考察为交易而持有的债券公允价值的变动对基金利润总额和净值产生的影响		
分析	相关风险变量的变动	对资产负债表日基金资产净值的影响金额（单位：人民币元）	
		本期末（2018年1月16日）	上年度末（2017年12月31日）
	市场利率下调 0.25%	6,260.87	81,409.70
	市场利率上调 0.25%	-7,066.73	-143,133.30

6.4.13.4.2 外汇风险

本基金的所有资产及负债以人民币计价，因此无重大外汇风险。

6.4.13.4.3 其他价格风险

本基金所面临的其他价格风险主要是市场价格风险。市场价格风险是指基金所持金融工具的公允价值或未来现金流量因除市场利率和外汇汇率以外的市场价格因素变动而发生波动的风险。

本基金主要投资于证券交易所上市或银行间同业市场交易的股票和债券，所面临的最大市场价格

风险由所持有的金融工具的公允价值决定。本基金通过投资组合的分散化降低市场价格风险，并且本基金管理人每日对本基金所持有的证券价格实施监控。

6.4.13.4.3.1 其他价格风险敞口

金额单位：人民币元

项目	本期末 2018 年 1 月 16 日		上年度末 2017 年 12 月 31 日	
	公允价值	占基金资产净值比例 (%)	公允价值	占基金资产净值比例 (%)
交易性金融资产-股票投资	37,486,622.59	38.05	104,131,588.93	40.38
交易性金融资产-基金投资	-	-	-	-
交易性金融资产-债券投资	4,391,062.60	4.46	44,821,089.00	17.38
交易性金融资产-贵金属投资	-	-	-	-
衍生金融资产-权证投资	-	-	-	-
其他	-	-	-	-
合计	41,877,685.19	42.51	148,952,677.93	57.76

6.4.13.4.3.2 其他价格风险的敏感性分析

假设	根据期末时点本基金股票资产组合相对于沪深 300 指数的 Beta 系数计算基金资产变动		
	Beta 系数以市场过去 100 个交易日的数据建立回归模型计算得到，对于新股或者股票交易不足 100 个交易日的股票，默认其波动与市场同步		
	假定沪深 300 指数变动 5%，其他市场变量均不发生变化，计算本基金资产净值变动		
分析	相关风险变量的变动	对资产负债表日基金资产净值的影响金额（单位：人民币元）	
		本期末（2018 年 1 月 16 日）	上年度末（2017 年 12 月 31 日）
	沪深 300 指数下跌 5%	-984,222.30	-3,172,636.18
	沪深 300 指数上涨 5%	984,222.30	3,172,636.18

6.4.13.4.4 采用风险价值法管理风险

本基金在 95%的置信水平下，以过去 100 个交易日为风险样本观察期，计算前瞻天数为 1 天的风险价值。本期末本基金风险价值为 542,214.08 元，占基金资产净值比例为 0.55%；上年度末本基金风险价值为 1,380,721.91 元，占基金资产净值比例为 0.54%。

6.4.14 有助于理解和分析会计报表需要说明的其他事项

截至本半年度报告报出日，本基金无需要披露的有助于理解和分析会计报表需要说明的其他事项。

§ 7 投资组合报告（转型后）

7.1 期末基金资产组合情况

金额单位：人民币元

序号	项目	金额	占基金总资产的比例 (%)
1	权益投资	18,129,750.50	22.15
	其中：股票	18,129,750.50	22.15
2	基金投资	-	-
3	固定收益投资	15,376,600.00	18.79
	其中：债券	15,376,600.00	18.79
	资产支持证券	-	-
4	贵金属投资	-	-
5	金融衍生品投资	-	-
6	买入返售金融资产	30,380,135.19	37.12
	其中：买断式回购的买入返售金融资产	-	-
7	银行存款和结算备付金合计	17,536,993.80	21.43
8	其他各项资产	409,791.28	0.50
9	合计	81,833,270.77	100.00

7.2 期末按行业分类的股票投资组合

金额单位：人民币元

代码	行业类别	公允价值	占基金资产净值比例 (%)
A	农、林、牧、渔业	1,778,400.00	2.21
B	采矿业	-	-
C	制造业	16,351,350.50	20.36
D	电力、热力、燃气及水生产和供应业	-	-
E	建筑业	-	-
F	批发和零售业	-	-
G	交通运输、仓储和邮政业	-	-
H	住宿和餐饮业	-	-
I	信息传输、软件和信息技术服务业	-	-
J	金融业	-	-
K	房地产业	-	-
L	租赁和商务服务业	-	-
M	科学研究和技术服务业	-	-

N	水利、环境和公共设施管理业	-	-
O	居民服务、修理和其他服务业	-	-
P	教育	-	-
Q	卫生和社会工作	-	-
R	文化、体育和娱乐业	-	-
S	综合	-	-
	合计	18,129,750.50	22.57

7.2.1 期末按公允价值占基金资产净值比例大小排序的所有股票投资明细

金额单位：人民币元

序号	股票代码	股票名称	数量（股）	公允价值	占基金资产净值比例（%）
1	000538	云南白药	50,000	5,348,000.00	6.66
2	000651	格力电器	80,000	3,772,000.00	4.70
3	600585	海螺水泥	100,000	3,348,000.00	4.17
4	002311	海大集团	99,955	2,109,050.50	2.63
5	002714	牧原股份	40,000	1,778,400.00	2.21
6	002456	欧菲科技	110,000	1,774,300.00	2.21

7.3 报告期内股票投资组合的重大变动

7.3.1 累计买入金额超出期末基金资产净值 2%或前 20 名的股票明细

金额单位：人民币元

序号	股票代码	股票名称	本期累计买入金额	占期末基金资产净值比例（%）
1	000538	云南白药	5,848,899.40	7.28
2	600030	中信证券	5,711,420.00	7.11
3	002714	牧原股份	4,153,994.00	5.17
4	600028	中国石化	3,680,794.00	4.58
5	600585	海螺水泥	3,679,730.00	4.58
6	601818	光大银行	2,897,334.00	3.61
7	002311	海大集团	2,228,300.05	2.77
8	300059	东方财富	2,190,433.47	2.73
9	002773	康弘药业	2,169,961.00	2.70
10	002456	欧菲科技	1,756,909.42	2.19
11	000651	格力电器	1,390,199.68	1.73
12	002142	宁波银行	357,100.00	0.44

13	603156	养元饮品	166,828.87	0.21
14	601398	工商银行	117,500.00	0.15
15	601838	成都银行	89,465.01	0.11
16	601288	农业银行	75,300.00	0.09
17	603516	淳中科技	16,458.32	0.02
18	603356	华菱精工	12,650.19	0.02
19	-	-	-	-
20	-	-	-	-

注：①买入包括基金二级市场上主动的买入、新股、配股、债转股、换股及行权等获得的股票。

②“买入金额”按买卖成交金额（成交单价乘以成交数量）填列，不考虑相关交易费用。

7.3.2 累计卖出金额超出期末基金资产净值 2%或前 20 名的股票明细

金额单位：人民币元

序号	股票代码	股票名称	本期累计卖出金额	占期末基金资产净值比例 (%)
1	601288	农业银行	6,825,567.00	8.50
2	601857	中国石油	6,080,979.00	7.57
3	600030	中信证券	5,876,438.35	7.32
4	601939	建设银行	5,481,448.00	6.82
5	601328	交通银行	4,571,700.00	5.69
6	000069	华侨城 A	4,519,954.20	5.63
7	601988	中国银行	3,770,000.00	4.69
8	600028	中国石化	3,205,000.00	3.99
9	000651	格力电器	2,654,958.69	3.31
10	002773	康弘药业	2,424,306.18	3.02
11	601818	光大银行	2,374,707.23	2.96
12	300059	东方财富	1,947,491.73	2.42
13	002714	牧原股份	1,755,826.75	2.19
14	002142	宁波银行	353,600.00	0.44
15	603156	养元饮品	218,287.19	0.27
16	601838	成都银行	196,720.63	0.24
17	601828	美凯龙	179,861.10	0.22
18	601398	工商银行	118,000.00	0.15
19	603056	德邦股份	105,342.40	0.13
20	603080	新疆火炬	63,075.73	0.08

注：①卖出主要指二级市场上主动的卖出、换股、要约收购、发行人回购及行权等减少的股票。

票。

②“卖出金额”均按买卖成交金额（成交单价乘以成交数量）填列，不考虑相关交易费用。

7.3.3 买入股票的成本总额及卖出股票的收入总额

单位：人民币元

买入股票成本（成交）总额	36,543,277.41
卖出股票收入（成交）总额	52,817,588.26

注：①买入包括基金二级市场上主动的买入、新股、配股、债转股、换股及行权等获得的股票，卖出主要指二级市场上主动的卖出、换股、要约收购、发行人回购及行权等减少的股票。

②“买入股票成本”、“卖出股票收入”均按买卖成交金额（成交单价乘以成交数量）填列，不考虑相关交易费用。

7.4 期末按债券品种分类的债券投资组合

金额单位：人民币元

序号	债券品种	公允价值	占基金资产净值比例（%）
1	国家债券	-	-
2	央行票据	-	-
3	金融债券	4,001,200.00	4.98
	其中：政策性金融债	4,001,200.00	4.98
4	企业债券	6,441,900.00	8.02
5	企业短期融资券	-	-
6	中期票据	4,933,500.00	6.14
7	可转债（可交换债）	-	-
8	同业存单	-	-
9	其他	-	-
10	合计	15,376,600.00	19.14

7.5 期末按公允价值占基金资产净值比例大小排序的前五名债券投资明细

金额单位：人民币元

序号	债券代码	债券名称	数量（张）	公允价值	占基金资产净值比例（%）
1	101800429	18 京国资 MTN001	50,000	4,933,500.00	6.14
2	170410	17 农发 10	40,000	4,001,200.00	4.98
3	124178	PR 集城投	90,000	3,516,300.00	4.38
4	112298	15 新证债	30,000	2,925,600.00	3.64

5	-	-	-	-	-
---	---	---	---	---	---

7.6 期末按公允价值占基金资产净值比例大小排序的所有资产支持证券投资明细

本基金本报告期末未持有资产支持证券。

7.7 报告期末按公允价值占基金资产净值比例大小排序的前五名贵金属投资明细

本基金本报告期末未持有贵金属。

7.8 期末按公允价值占基金资产净值比例大小排序的前五名权证投资明细

本基金本报告期末未持有权证。

7.9 报告期末本基金投资的股指期货交易情况说明

本基金本报告期末未持有股指期货

7.10 报告期末本基金投资的国债期货交易情况说明

本基金本报告期末未持有国债期货。

7.11 投资组合报告附注

7.11.1

本基金所持有的格力电器（000651）于 2017 年 7 月 26 日公告：公司近日收到中国证券监督管理委员会广东监管局（以下简称“广东证监局”）对公司董事徐自发先生下达的行政监管措施决定书《关于对徐自发采取出具警示函措施的决定》（〔2017〕39 号，以下简称“《决定书》”），《决定书》的主要内容为：“徐自发，经查，你于 2015 年 6 月起至今任格力电器董事。2016 年 11 月 24 日，你通过交易所集中竞价交易的方式买入格力电器股票 575,300 股，成交均价为 26.39 元/股，成交金额 1518.22 万元。2017 年 5 月 22 日，你再次通过交易所集中竞价交易的方式，卖出格力电器股票 400,825 股，成交均价为 33.45 元/股，成交金额 1340.76 万元。你作为格力电器的董事，将持有的格力电器股票在买入后不足 6 个月卖出，违反了《证券法》第四十七条的规定，现对你采取出具警示函的监管措施。你应该认真吸取教训，加强证券法律法规学习，严格规范买卖上市公司股票行为，采取切实有效措施杜绝此类违规行为再次发生。”公司同时给出相关说明：“徐自发先生于 2017 年 5 月 22 日通过深圳证券交易所集中竞价交易系统减持了本公司部分股份。减持过程中，因其委托某券商营业部客户经理对短线交易相关法律法规理解偏差，出现本次短线交易。公司已于 2017 年 5 月 27 日对相关情况进行了公告（公告编号：2017-020），徐自发先生因本次短线交易产生的收益 2,829,824.5 元已经收归公司所有。”

格力电器于 2017 年 10 月 19 日公告：公司董事徐自发先生于 2017 年 10 月 18 日收到中国证券监督管理委员会（以下简称“中国证监会”）《调查通知书》（编号：粤证调查通字 170202

号），该通知书内容为“因涉嫌违反证券法律法规，根据《中华人民共和国证券法》的有关规定，我会决定对你立案调查，请予以配合。”

以上事项不会对公司本年度经营业绩产生重大负面影响。

本基金决策依据及投资程序：

(1) 研究员对宏观经济、证券市场、行业和公司的发展变化进行深入而有效的研究，形成有关的各类报告，为本基金的投资管理提供决策依据。

(2) 投资决策委员会定期召开会议，讨论本报告期内本基金投资的前十名股票中，没有投资超出基金合同规定范围形成本基金的资产配置比例指导意见。

(3) 基金经理根据投资决策委员会的决议，参考上述报告，并结合自身的分析判断，形成基金投资计划，主要包括行业配置和投资组合管理。

(4) 交易部依据基金经理的指令，制定交易策略，统一进行具体品种的交易；基金经理必须遵守投资组合决定权和交易下单权严格分离的规定。

(5) 投资决策委员会根据市场变化对投资组合计划提出市场风险防范措施，监察稽核部、风险管理部对投资组合计划的执行过程进行日常监督和量化风险控制。

本基金投资格力电器主要基于以下原因：长期来看，空调行业还有较大的成长空间，竞争格局优良，格力电器作为行业龙头具备强大的品牌优势，空间尚大。短期来看，地产 2017 年正增长滞后一年对空调仍然是正贡献，目前渠道库存较低，内销量不必过忧，格力同时作为竞争优势明显的龙头企业销量增速有望高于行业；同时格力 18 年出厂均价提升较确定，毛利率有望提升，业绩稳定增长无忧。对标国际国内同行，公司处于估值折价；历史上分红率高，今年有望继续维持高分红，极具价值属性。

本基金所持有 15 新证债（112298.SZ）于 2017 年 5 月 31 日对外公告了被行政处罚的事宜。中国证监会于 2017 年 5 月 31 日发布公告，公告称，在新时代证券股份有限公司（以下简称“公司”）担任怀集登云汽配股份有限公司（以下简称“登云股份”）首次公开发行股票并在中小板上市（IPO）的保荐机构履职过程中，公司未勤勉尽责，未发现登云股份申请文件存在虚假记载、重大遗漏以及相关公司与登云股份的关联交易，且公司出具的《发行保荐书》等文件存在虚假记载的行为，违反了《证券法》第十一条第二款的规定，构成《证券法》第一百九十二条所述“保荐人出具有虚假记载、误导性陈述或者重大遗漏的保荐书，或者不履行其他法定职责”的行为，公司被证监会责令改正，给予警告，没收业务收入 1676.96 万元，并处以 1676.96 万元罚款。此项目保荐代表人程天雄、王玮、郭纪林被证监会给予警告，并分别处以 30 万及 15 万罚款。

本基金决策依据及投资程序：

(1) 研究：本基金的投资研究主要依托于公司整体的研究平台，由研究部负责，采用自上而下和自下而上相结合的方式。通过对全球宏观经济形势、中国经济发展趋势进行分析，深入研究国家宏观经济走势、政策走向和利率变化趋势；通过对信用利差的分析判断，可转债的投资价值分析等，深入研究各类债券合理的投资价值。在全面深入研究的基础上，提出大类资产配置建议、目标久期建议、类属资产配置建议等。

(2) 资产配置决策：投资决策委员会依据上述研究报告，对基金的资产配置比例、目标久期设定等提出指导性意见。基金经理基于投研部门的投资建议，根据自己对未来一段时期内宏观经济走势的基本判断，对基金资产的投资，制定月度资产配置和久期设置计划，并报投资决策委员会审批，审批通过，方可按计划执行。

(3) 组合构建：大类资产配置比例范围及目标久期设定范围确定后，基金经理参考研究员的投资建议，结合自身的研究判断，决定具体的投资品种并决定买卖时机，其中重大单项投资决定需经投资总监或投资决策委员会审批。

(4) 交易执行：交易管理部负责具体的交易执行，依据基金经理的指令，制定交易策略，统一执行证券投资组合计划，进行具体品种的交易。

(5) 风险监控：本基金管理人各相关业务部门对投资组合计划的执行过程进行监控，定期向风险控制委员会汇报。风险控制委员会根据风险监控情况，责令投资不规范的基金经理进行检讨，并及时调整。

(6) 风险绩效评估：风险管理部定期和不定期对基金的投资进行风险绩效评估，并提供相关报告，使投资决策委员会和基金经理能够更加清楚组合承担的风险水平以及是否符合既定的投资策略，并了解组合是否实现了投资预期、组合收益的来源及投资策略成功与否。基金经理可以据此检讨投资策略，进而调整和优化投资组合。

(7) 组合调整：基金经理将依据宏观经济状况、证券市场和上市公司的发展变化，以及组合风险与绩效的评估结果，结合基金申购和赎回的现金流量情况，对投资组合进行动态调整，使之不断得到优化。

本基金投资 15 新证债主要基于以下原因：

新时代证券有限责任公司是一家专业化、全国性的综合类证券公司。公司由资产质量优良、资金实力雄厚的股东出资而成。注册地为北市。公司下属 39 家证券营业部，分布在全国 25 个城市，遍及北京、上海、天津、重庆、内蒙古、南、河北、山东、江苏、浙江、湖南、湖北、福建、四川、广东等全国 15 个省、自治区和直辖市，形成辐射全国、布局合理的客户服务和营网络。主营业务范围为：证券经纪；证券投资咨询；与证券交易、证券投资活动有关的财务顾问；证券承

销与保荐；证券自营等。16 年，公司期权业务快速增长，信用业务也得到大力推动，截止 16 年末，公司融资融券余额 36.58 亿元，公司主要业务得到均衡发展，整体收入结构得以优化。经过多年运作，公司秉承稳健与创新相结合、个人绩效与团队精神相统一的宗旨，以先进的组织结构、完备的治理模式、一流的人伍、丰富的业务经验，构建了崭新的组织体系、业务运行模式和内控机制，促使各项业务不断取得经营佳绩。

15 新证债的债项评级为 AA，主体评级为 AA，表明发行人偿还债务的能力较强，受不利经济环境的影响不大，违约风险较低。

除上述情况外，本报告期内本基金投资的前十名证券的发行主体未发现存在被监管部门立案调查，或在报告编制日前一年内受到公开谴责、处罚的情况。

7.11.2

本基金投资的前十名股票中，没有投资于超出基金合同规定备选股票库之外的股票。

7.11.3 期末其他各项资产构成

单位：人民币元

序号	名称	金额
1	存出保证金	95,850.75
2	应收证券清算款	-
3	应收股利	-
4	应收利息	305,094.13
5	应收申购款	8,846.40
6	其他应收款	-
7	待摊费用	-
8	其他	-
9	合计	409,791.28

7.11.4 期末持有的处于转股期的可转换债券明细

本基金本报告期末未持有可转换债券。

7.11.5 期末前十名股票中存在流通受限情况的说明

本基金本报告期末前十名股票中不存在流通受限情况。

§ 7 投资组合报告（转型前）

7.1 期末基金资产组合情况

金额单位：人民币元

序号	项目	金额	占基金总资产的比例 (%)
1	权益投资	37,486,622.59	33.81
	其中：股票	37,486,622.59	33.81
2	基金投资	-	-
3	固定收益投资	4,391,062.60	3.96
	其中：债券	4,391,062.60	3.96
	资产支持证券	-	-
4	贵金属投资	-	-
5	金融衍生品投资	-	-
6	买入返售金融资产	35,000,252.50	31.57
	其中：买断式回购的买入返售金融资产	-	-
7	银行存款和结算备付金合计	21,458,165.77	19.36
8	其他资产	12,521,882.65	11.30
9	合计	110,857,986.11	100.00

7.2 期末按行业分类的股票投资组合

金额单位：人民币元

代码	行业类别	公允价值	占基金资产净值比例 (%)
A	农、林、牧、渔业	-	-
B	采矿业	6,097,000.00	6.19
C	制造业	5,460,346.40	5.54
D	电力、热力、燃气及水生产和供应业	54,815.66	0.06
E	建筑业	-	-
F	批发和零售业	-	-
G	交通运输、仓储和邮政业	28,897.62	0.03
H	住宿和餐饮业	-	-
I	信息传输、软件和信息技术服务业	-	-
J	金融业	20,931,400.00	21.25
K	房地产业	-	-
L	租赁和商务服务业	80,100.90	0.08
M	科学研究和技术服务业	-	-
N	水利、环境和公共设施管理业	4,834,062.01	4.91

0	居民服务、修理和其他服务业	-	-
P	教育	-	-
Q	卫生和社会工作	-	-
R	文化、体育和娱乐业	-	-
S	综合	-	-
	合计	37,486,622.59	38.05

7.3 期末按公允价值占基金资产净值比例大小排序的所有股票投资明细

金额单位：人民币元

序号	股票代码	股票名称	数量（股）	公允价值	占基金资产净值比例（%）
1	601288	农业银行	1,500,000	6,225,000.00	6.32
2	601857	中国石油	700,000	6,097,000.00	6.19
3	601939	建设银行	680,000	5,596,400.00	5.68
4	000651	格力电器	100,000	5,437,000.00	5.52
5	601328	交通银行	750,000	4,890,000.00	4.96
6	000069	华侨城 A	499,903	4,834,062.01	4.91
7	601988	中国银行	1,000,000	4,220,000.00	4.28
8	601828	美凯龙	7,830	80,100.90	0.08
9	603080	新疆火炬	1,187	54,815.66	0.06
10	603056	德邦股份	4,146	28,897.62	0.03
11	603655	朗博科技	880	23,346.40	0.02

7.4 报告期内股票投资组合的重大变动

7.4.1 累计买入金额超出期初基金资产净值 2%或前 20 名的股票明细

金额单位：人民币元

序号	股票代码	股票名称	本期累计买入金额	占期初基金资产净值比例（%）
1	601939	建设银行	5,500,476.22	2.13
2	000651	格力电器	5,427,787.00	2.10
3	000069	华侨城 A	4,914,267.61	1.91
4	601988	中国银行	4,167,212.00	1.62
5	601828	美凯龙	80,100.90	0.03
6	603056	德邦股份	20,066.64	0.01

注：①买入包括基金二级市场上主动的买入、新股、配股、债转股、换股及行权等获得的股票。

②“买入金额”按买卖成交金额（成交单价乘以成交数量）填列，不考虑相关交易费用。

7.4.2 累计卖出金额超出期初基金资产净值 2%或前 20 名的股票明细

金额单位：人民币元

序号	股票代码	股票名称	本期累计卖出金额	占期初基金资产净值比例（%）
1	601766	中国中车	12,203,803.80	4.73
2	600016	民生银行	11,987,394.00	4.65
3	601857	中国石油	11,074,196.52	4.29
4	601998	中信银行	7,888,094.32	3.06
5	601818	光大银行	7,362,000.00	2.86
6	601186	中国铁建	6,817,161.82	2.64
7	601211	国泰君安	6,644,703.00	2.58
8	600050	中国联通	6,535,018.00	2.53
9	601788	光大证券	5,524,732.00	2.14
10	600745	闻泰科技	4,556,461.80	1.77
11	601688	华泰证券	3,705,805.00	1.44
12	601288	农业银行	3,096,000.00	1.20
13	601328	交通银行	2,199,000.00	0.85
14	603283	赛腾股份	44,678.88	0.02
15	603477	振静股份	39,256.40	0.02
16	603329	上海雅仕	37,789.60	0.01

注：①卖出主要指二级市场上主动的卖出、换股、要约收购、发行人回购及行权等减少的股票。

②“卖出金额”均按买卖成交金额（成交单价乘以成交数量）填列，不考虑相关交易费用。

7.4.3 买入股票的成本总额及卖出股票的收入总额

单位：人民币元

买入股票成本（成交）总额	20,109,910.37
卖出股票收入（成交）总额	89,716,095.14

注：①买入包括基金二级市场上主动的买入、新股、配股、债转股、换股及行权等获得的股票，卖出主要指二级市场上主动的卖出、换股、要约收购、发行人回购及行权等减少的股票。

②“买入股票成本”、“卖出股票收入”均按买卖成交金额（成交单价乘以成交数量）填列，不考虑相关交易费用。

7.5 期末按债券品种分类的债券投资组合

金额单位：人民币元

序号	债券品种	公允价值	占基金资产净值比例 (%)
1	国家债券	-	-
2	央行票据	-	-
3	金融债券	3,988,000.00	4.05
	其中：政策性金融债	3,988,000.00	4.05
4	企业债券	321,448.20	0.33
5	企业短期融资券	-	-
6	中期票据	-	-
7	可转债（可交换债）	81,614.40	0.08
8	同业存单	-	-
9	其他	-	-
10	合计	4,391,062.60	4.46

7.6 期末按公允价值占基金资产净值比例大小排序的前五名债券投资明细

金额单位：人民币元

序号	债券代码	债券名称	数量（张）	公允价值	占基金资产净值比例 (%)
1	170410	17 农发 10	40,000	3,988,000.00	4.05
2	122679	PR 河套债	4,380	321,448.20	0.33
3	128020	水晶转债	840	81,614.40	0.08
4	-	-	-	-	-
5	-	-	-	-	-

7.7 期末按公允价值占基金资产净值比例大小排序的所有资产支持证券投资明细

本基金本报告期末未持有资产支持证券。

7.8 报告期末按公允价值占基金资产净值比例大小排序的前五名贵金属投资明细

本基金本报告期末未持有贵金属。

7.9 期末按公允价值占基金资产净值比例大小排序的前五名权证投资明细

本基金本报告期末未持有权证。

7.10 报告期末本基金投资的股指期货交易情况说明

本基金本报告期末未持有股指期货。

7.11 报告期末本基金投资的国债期货交易情况说明

本基金本报告期末未持有国债期货。

7.12 投资组合报告附注

7.12.1

本基金所持有的格力电器（000651）于 2017 年 7 月 26 日公告：公司近日收到中国证券监督管理委员会广东监管局（以下简称“广东证监局”）对公司董事徐自发先生下达的行政监管措施决定书《关于对徐自发采取出具警示函措施的决定》（〔2017〕39 号，以下简称“《决定书》”），《决定书》的主要内容为：“徐自发，经查，你于 2015 年 6 月起至今任格力电器董事。2016 年 11 月 24 日，你通过交易所集中竞价交易的方式买入格力电器股票 575,300 股，成交均价为 26.39 元/股，成交金额 1518.22 万元。2017 年 5 月 22 日，你再次通过交易所集中竞价交易的方式，卖出格力电器股票 400,825 股，成交均价为 33.45 元/股，成交金额 1340.76 万元。你作为格力电器的董事，将持有的格力电器股票在买入后不足 6 个月卖出，违反了《证券法》第四十七条的规定，现对你采取出具警示函的监管措施。你应该认真吸取教训，加强证券法律法规学习，严格规范买卖上市公司股票行为，采取切实有效措施杜绝此类违规行为再次发生。”公司同时给出相关说明：“徐自发先生于 2017 年 5 月 22 日通过深圳证券交易所集中竞价交易系统减持了本公司部分股份。减持过程中，因其委托某券商营业部客户经理对短线交易相关法律法规理解偏差，出现本次短线交易。公司已于 2017 年 5 月 27 日对相关情况进行了公告（公告编号：2017-020），徐自发先生因本次短线交易产生的收益 2,829,824.5 元已经收归公司所有。”

格力电器于 2017 年 10 月 19 日公告：公司董事徐自发先生于 2017 年 10 月 18 日收到中国证券监督管理委员会（以下简称“中国证监会”）《调查通知书》（编号：粤证调查通字 170202 号），该通知书内容为“因涉嫌违反证券法律法规，根据《中华人民共和国证券法》的有关规定，我会决定对你立案调查，请予以配合。”

以上事项不会对公司本年度经营业绩产生重大负面影响。

本基金决策依据及投资程序：

（1）研究员对宏观经济、证券市场、行业和公司的发展变化进行深入而有效的研究，形成有关的各类报告，为本基金的投资管理提供决策依据。

（2）投资决策委员会定期召开会议，讨论本报告期内本基金投资的前十名股票中，没有投资超出基金合同规定范围形成本基金的资产配置比例指导意见。

（3）基金经理根据投资决策委员会的决议，参考上述报告，并结合自身的分析判断，形成基金投资计划，主要包括行业配置和投资组合管理。

（4）交易部依据基金经理的指令，制定交易策略，统一进行具体品种的交易；基金经理必须遵守投资组合决定权和交易下单权严格分离的规定。

(5) 投资决策委员会根据市场变化对投资组合计划提出市场风险防范措施，监察稽核部、风险管理部对投资组合计划的执行过程进行日常监督和量化风险控制。

本基金投资格力电器主要基于以下原因：长期来看，空调行业还有较大的成长空间，竞争格局优良，格力电器作为行业龙头具备强大的品牌优势，空间尚大。短期来看，地产 2017 年正增长滞后一年对空调仍然是正贡献，目前渠道库存较低，内销量不必过忧，格力同时作为竞争优势明显的龙头企业销量增速有望高于行业；同时格力 18 年出厂均价提升较确定，毛利率有望提升，业绩稳定增长无忧。对标国际国内同行，公司处于估值折价；历史上分红率高，今年有望继续维持高分红，极具价值属性。

除上述情况外，本报告期内本基金投资的前十名证券的发行主体未发现存在被监管部门立案调查，或在报告编制日前一年内受到公开谴责、处罚的情况。

本基金所持有 15 新证债（112298.SZ）于 2017 年 5 月 31 日对外公告了被行政处罚的事宜。中国证监会于 2017 年 5 月 31 日发布公告，公告称，在新时代证券股份有限公司（以下简称“公司”）担任怀集登云汽配股份有限公司（以下简称“登云股份”）首次公开发行股票并在中小板上市（IPO）的保荐机构履职过程中，公司未勤勉尽责，未发现登云股份申请文件存在虚假记载、重大遗漏以及相关公司与登云股份的关联交易，且公司出具的《发行保荐书》等文件存在虚假记载的行为，违反了《证券法》第十一条第二款的规定，构成《证券法》第一百九十二条所述“保荐人出具有虚假记载、误导性陈述或者重大遗漏的保荐书，或者不履行其他法定职责”的行为，公司被证监会责令改正，给予警告，没收业务收入 1676.96 万元，并处以 1676.96 万元罚款。此项目保荐代表人程天雄、王玮、郭纪林被证监会给予警告，并分别处以 30 万及 15 万罚款。

本基金决策依据及投资程序：

(1) 研究：本基金的投资研究主要依托于公司整体的研究平台，由研究部负责，采用自上而下和自下而上相结合的方式。通过对全球宏观经济形势、中国经济发展趋势进行分析，深入研究国家宏观经济走势、政策走向和利率变化趋势；通过对信用利差的分析判断，可转债的投资价值分析等，深入研究各类债券合理的投资价值。在全面深入研究的基础上，提出大类资产配置建议、目标久期建议、类属资产配置建议等。

(2) 资产配置决策：投资决策委员会依据上述研究报告，对基金的资产配置比例、目标久期设定等提出指导性意见。基金经理基于投研部门的投资建议，根据自己对未来一段时期内宏观经济走势的基本判断，对基金资产的投资，制定月度资产配置和久期设置计划，并报投资决策委员会审批，审批通过，方可按计划执行。

(3) 组合构建：大类资产配置比例范围及目标久期设定范围确定后，基金经理参考研究员的

投资建议，结合自身的研究判断，决定具体的投资品种并决定买卖时机，其中重大单项投资决定需经投资总监或投资决策委员会审批。

(4) 交易执行：交易管理部负责具体的交易执行，依据基金经理的指令，制定交易策略，统一执行证券投资组合计划，进行具体品种的交易。

(5) 风险监控：本基金管理人各相关业务部门对投资组合计划的执行过程进行监控，定期向风险控制委员会汇报。风险控制委员会根据风险监控情况，责令投资不规范的基金经理进行检讨，并及时调整。

(6) 风险绩效评估：风险管理部定期和不定期对基金的投资进行风险绩效评估，并提供相关报告，使投资决策委员会和基金经理能够更加清楚组合承担的风险水平以及是否符合既定的投资策略，并了解组合是否实现了投资预期、组合收益的来源及投资策略成功与否。基金经理可以据此检讨投资策略，进而调整和优化投资组合。

(7) 组合调整：基金经理将依据宏观经济状况、证券市场和上市公司的发展变化，以及组合风险与绩效的评估结果，结合基金申购和赎回的现金流量情况，对投资组合进行动态调整，使之不断得到优化。

本基金投资 15 新证债主要基于以下原因：

新时代证券有限责任公司是一家专业化、全国性的综合类证券公司。公司由资产质量优良、资金实力雄厚的股东出资而成。注册地为北市。公司下属 39 家证券营业部，分布在全国 25 个城市，遍及北京、上海、天津、重庆、内蒙古、南、河北、山东、江苏、浙江、湖南、湖北、福建、四川、广东等全国 15 个省、自治区和直辖市，形成辐射全国、布局合理的客户服务和营网络。主营业务范围为：证券经纪；证券投资咨询；与证券交易、证券投资活动有关的财务顾问；证券承销与保荐；证券自营等。16 年，公司期权业务快速增长，信用业务也得到大力推动，截止 16 年末，公司融资融券余额 36.58 亿元，公司主要业务得到均衡发展，整体收入结构得以优化。经过多年运作，公司秉承稳健与创新相结合、个人绩效与团队精神相统一的宗旨，以先进的组织结构、完备的治理模式、一流的人伍、丰富的业务经验，构建了崭新的组织体系、业务运行模式和内控机制，促使各项业务不断取得经营佳绩。

15 新证债的债项评级为 AA，主体评级为 AA，表明发行人偿还债务的能力较强，受不利经济环境的影响不大，违约风险较低。

除上述情况外，本报告期内本基金投资的前十名证券的发行主体未发现存在被监管部门立案调查，或在报告编制日前一年内受到公开谴责、处罚的情况。

7.12.2

本基金投资的前十名股票中，没有投资于超出基金合同规定备选股票库之外的股票。

7.12.3 期末其他各项资产构成

单位：人民币元

序号	名称	金额
1	存出保证金	171,114.06
2	应收证券清算款	12,219,259.99
3	应收股利	-
4	应收利息	120,163.67
5	应收申购款	11,344.93
6	其他应收款	-
7	待摊费用	-
8	其他	-
9	合计	12,521,882.65

7.12.4 期末持有的处于转股期的可转换债券明细

本基金本报告期末未持有处于转股期的可转换债券。

7.12.5 期末前十名股票中存在流通受限情况的说明

金额单位：人民币元

序号	股票代码	股票名称	流通受限部分的公允价值	占基金资产净值比例 (%)	流通受限情况说明
1	601828	美凯龙	80,100.90	0.08	新股流通受限

§ 8 基金份额持有人信息（转型后）

8.1 期末基金份额持有人户数及持有人结构

份额单位：份

持有人户数 (户)	户均持有的 基金份额	持有人结构			
		机构投资者		个人投资者	
		持有份额	占总份 额比例	持有份额	占总份 额比例
5,143	13,111.64	30,682,668.83	45.50%	36,750,506.25	54.50%

8.2 期末基金管理人的从业人员持有本基金的情况

项目	持有份额总数（份）	占基金总份额比例
基金管理人所有从业人员持有本基金	0.00	0.00%

8.3 期末基金管理人的从业人员持有本开放式基金份额总量区间的情况

项目	持有基金份额总量的数量区间（万份）
本公司高级管理人员、基金投资和研 究部门负责人持有本开放式基金	0
本基金基金经理持有本开放式基金	0

§ 8 基金份额持有人信息（转型前）

8.1 期末基金份额持有人户数及持有人结构

份额单位：份

持有人户数 (户)	户均持有的 基金份额	持有人结构			
		机构投资者		个人投资者	
		持有份额	占总份 额比例	持有份额	占总份 额比例
5,431	14,788.98	40,682,668.83	50.65%	39,636,280.28	49.35%

8.2 期末基金管理人的从业人员持有本基金的情况

项目	持有份额总数（份）	占基金总份额比例
基金管理人所有从业人员持有本基金	0.00	0.0000%

8.3 期末基金管理人的从业人员持有本开放式基金份额总量区间的情况

项目	持有基金份额总量的数量区间（万份）
本公司高级管理人员、基金投资和研 究部门负责人持有本开放式基金	0
本基金基金经理持有本开放式基金	0

§ 9 开放式基金份额变动(转型后)

单位：份

基金合同生效日(2018年1月17日)基金份额总额	80,318,949.11
本报告期期初基金份额总额	-
基金合同生效日起至报告期期末基金总申购份额	1,167,265.04
减:基金合同生效日起至报告期期末基金总赎回份额	14,053,039.07
基金合同生效日起至报告期期末基金拆分变动份额(份额减少以“-”填列)	-
本报告期期末基金份额总额	67,433,175.08

注：基金总申购份额包含基金转换入份额，基金总赎回份额包含基金转换出份额。

§ 9 开放式基金份额变动(转型前)

单位：份

基金合同生效日(2017年5月11日)基金份额总额	230,257,821.76
本报告期初基金份额总额	212,448,393.21
基金合同生效日起至报告期期末基金总申购份额	40,735,549.26
减:基金合同生效日起至报告期期末基金总赎回份额	172,864,993.36
基金合同生效日起至报告期期末基金拆分变动份额(份额减少以“-”填列)	-
本报告期末基金份额总额	80,318,949.11

注：基金总申购份额包含基金转换入份额，基金总赎回份额包含基金转换出份额。

§ 10 重大事件揭示

10.1 基金份额持有人大会决议

报告期内，本基金于 2018 年 1 月 16 日经基金份额持有人大会表决通过了《关于修改东方成长收益平衡混合型证券投资基金基金合同有关事项的议案》，变更注册后的《东方成长收益灵活配置混合型证券投资基金基金合同》自 2018 年 1 月 17 日起生效，原《东方成长收益平衡混合型证券投资基金基金合同》自该日起失效。具体可参阅本基金管理人于 2017 年 12 月 14 日、2017 年 12 月 15 日、2017 年 12 月 16 日以及 2018 年 1 月 17 日在《中国证券报》、《上海证券报》、《证券时报》及公司网站上披露的相关公告。

10.2 基金管理人、基金托管人的专门基金托管部门的重大人事变动

本报告期内，基金管理人、托管人的专门基金托管部门未发生重大人事变动。

10.3 涉及基金管理人、基金财产、基金托管业务的诉讼

截至报告期末，公司不存在诉讼情况。

本报告期内无涉及本基金基金财产、基金托管业务的诉讼。

10.4 基金投资策略的改变

东方成长收益平衡混合型证券投资基金从 2018 年 1 月 17 日起正式转型为东方成长收益灵活配置混合型证券投资基金。转型后基金的投资目标、投资策略和业绩比较基准等按照《东方成长收益灵活配置混合型证券投资基金基金合同》相关约定进行运作。前述修改变更事项已按照相关法律法规及基金合同的约定履行相关手续。

10.5 为基金进行审计的会计师事务所情况

本报告期内本基金聘任立信会计师事务所(特殊普通合伙)为本基金提供审计服务，截至 2018 年 6 月 30 日，应支付给立信会计师事务所(特殊普通合伙)报酬为 24,795.19 元；该审计机构向本基金提供审计服务不满 1 年。

10.6 管理人、托管人及其高级管理人员受稽查或处罚等情况

本报告期内本基金管理人、托管人及其高级管理人员未受到监管部门稽查或处罚。

10.7 基金租用证券公司交易单元的有关情况（转型后）

10.7.1 基金租用证券公司交易单元进行股票投资及佣金支付情况

金额单位：人民币元

券商名称	交易单元数量	股票交易		应支付该券商的佣金		备注
		成交金额	占当期股票成交总额的比例	佣金	占当期佣金总量的比例	
东北证券股份有限公司		289,075,463.28	100.00%	82,280.57	100.00%	-

注：（1）此处的佣金指本基金通过券商的交易单元进行股票、权证等交易而合计支付该券商的佣金合计，不单指股票交易佣金。

（2）交易单元的选择标准和程序：

券商选择标准：①资力雄厚，信誉良好，注册资本不少于 3 亿元人民币；②财务状况良好，各项财务指标显示公司经营状况稳定；③经营行为规范，最近两年未因重大违规行为而受到中国证监会和中国人民银行处罚；④内部管理规范、严格，具备健全的内控制度，并能满足基金运作高度保密的要求；⑤具备基金运作所需的高效、安全的通讯条件，交易设施符合代理基金进行证券交易的需要，并能为基金提供全面的信息服务；⑥研究实力较强，有固定的研究机构和专门研究人员，能及时为基金提供高质量的咨询服务，包括宏观经济报告、行业报告、市场走向分析、个股分析报告及其他专门报告，并能根据基金投资的特定要求，提供专门研究报告；⑦收取的佣金率。

券商选择程序：①对符合选择标准的券商的服务进行评价；②拟定租用对象：由投研部门根据以上评价结果拟定备选的券商；③签约：拟定备选的券商后，按公司签约程序与备选券商签约。签约时，要明确签定协议双方的公司名称、委托代理期限、佣金率、双方的权利义务等。

（3）本报告期内本基金租用的券商交易单元未发生变更。

10.7.2 基金租用证券公司交易单元进行其他证券投资的情况

金额单位：人民币元

券商名称	债券交易		债券回购交易		权证交易	
	成交金额	占当期债券成交总额的比例	成交金额	占当期债券回购成交总额的比例	成交金额	占当期权证成交总额的比例
东北证券股份有限公司	18,257,573.64	100.00%	126,000,000.00	100.00%	-	-

10.7 基金租用证券公司交易单元的有关情况（转型前）

10.7.1 基金租用证券公司交易单元进行股票投资及佣金支付情况

金额单位：人民币元

券商名称	交易单元数量	股票交易		应支付该券商的佣金		备注
		成交金额	占当期股票成交总额的比例	佣金	占当期佣金总量的比例	
东北证券股份有限公司		2109,725,837.97	100.00%	101,981.37	100.00%	-

注：（1）此处的佣金指本基金通过券商的交易单元进行股票、权证等交易而合计支付该券商的佣金合计，不单指股票交易佣金。

（2）交易单元的选择标准和程序：

券商选择标准：①资力雄厚，信誉良好，注册资本不少于 3 亿元人民币；②财务状况良好，各项财务指标显示公司经营状况稳定；③经营行为规范，最近两年未因重大违规行为而受到中国证监会和中国人民银行处罚；④内部管理规范、严格，具备健全的内控制度，并能满足基金运作高度保密的要求；⑤具备基金运作所需的高效、安全的通讯条件，交易设施符合代理基金进行证券交易的需要，并能为基金提供全面的信息服务；⑥研究实力较强，有固定的研究机构和专门研究人员，能及时为基金提供高质量的咨询服务，包括宏观经济报告、行业报告、市场走向分析、个股分析报告及其他专门报告，并能根据基金投资的特定要求，提供专门研究报告；⑦收取的佣金率。

券商选择程序：①对符合选择标准的券商的服务进行评价；②拟定租用对象：由投研部门根据以上评价结果拟定备选的券商；③签约：拟定备选的券商后，按公司签约程序与备选券商签约。签约时，要明确签定协议双方的公司名称、委托代理期限、佣金率、双方的权利义务等。

（3）本报告期内本基金租用的券商交易单元未发生变更。

10.7.2 基金租用证券公司交易单元进行其他证券投资的情况

金额单位：人民币元

券商名称	债券交易		债券回购交易		权证交易	
	成交金额	占当期债券成交总额的比例	成交金额	占当期债券回购成交总额的比例	成交金额	占当期权证成交总额的比例
东北证券股份有限公司	-	-	-	-	-	-

§ 11 § 11 影响投资者决策的其他重要信息

11.1 报告期内单一投资者持有基金份额比例达到或超过 20%的情况

投资者类别	报告期内持有基金份额变化情况					报告期末持有基金情况	
	序号	持有基金份额比例达到或者超过 20%的时间区间	期初份额	申购份额	赎回份额	持有份额	份额占比
机构	1	20180101-20180630	172,264,427.21	0.00	172,264,427.21	0.00	0.00%
	2	20180109-20180630	-	40,682,668.83	10,000,000.00	30,682,668.83	45.50%
个人	-	-	-	-	-	-	-
产品特有风险							
<p>基金管理人对本基金拥有完全自主投资决策权。</p> <p>(1) 当持有基金份额比例达到或超过 20%的投资者较大比例赎回且基金的现金头寸不足时，可能会导致本基金的流动性风险及相关冲击成本，可能造成基金净值的波动。</p> <p>(2) 当上述投资者赎回触发基金合同约定的巨额赎回情形时，基金管理人可以根据基金合同约定进行相应处理，可能会影响投资者赎回。</p>							

§ 12 备查文件目录

12.1 备查文件目录

- 一、《东方成长收益灵活配置混合型证券投资基金基金合同》
- 二、《东方成长收益灵活配置混合型证券投资基金托管协议》
- 三、东方基金管理有限责任公司批准成立批件、营业执照、公司章程
- 四、本报告期内公开披露的基金资产净值、基金份额净值及其他临时公告

12.2 存放地点

上述备查文本存放在本基金管理人办公场所及托管人住所，投资者可免费查阅，在支付工本费后，可在合理时间内取得上述文件的复制件或复印件。相关公开披露的法律文件，投资者还可在本基金管理人网站（www.orient-fund.com）查阅。

12.3 查阅方式

本报告存放在本基金管理人及托管人住所，供公众查阅、复制。

东方基金管理有限责任公司

2018年8月28日