

华商鑫安灵活配置混合型证券投资 基金招募说明书(更新)摘要

(2018年第2号)

基金管理人：华商基金管理有限公司

基金托管人：交通银行股份有限公司

重要提示

华商鑫安灵活配置混合型证券投资基金（以下简称“本基金”）经中国证监会2016年5月18日证监许可[2016]1088号文注册，本基金基金合同于2017年9月6日生效。

投资有风险，投资人认购（或申购）基金时应认真阅读招募说明书。

基金的过往业绩并不预示其未来表现。

本摘要根据基金合同和基金招募说明书编写，并经中国证监会核准。基金合同是约定基金当事人之间权利、义务的法律文件。基金投资人自依基金合同取得基金份额，即成为基金份额持有人和本基金合同的当事人，其持有基金份额的行为本身即表明其对基金合同的承认和接受，并按照《基金法》、基金合同及其他有关规定享有权利、承担义务。基金投资人欲了解基金份额持有人的权利和义务，应详细查阅基金合同。

本招募说明书所载内容截止日为2018年9月6日，有关财务数据和净值表现截止日为2018年06月30日（财务数据未经审计）。

一、基金管理人

（一）基金管理人概况

1、名称：华商基金管理有限公司

- 2、住所：北京市西城区平安里西大街 28 号中海国际中心 19 层
- 3、办公地址：北京市西城区平安里西大街 28 号中海国际中心 19 层
- 4、法定代表人：李晓安
- 5、成立时间：2005 年 12 月 20 日
- 6、注册资本：壹亿元
- 7、电话：010—58573600 传真：010—58573520
- 8、联系人：周亚红

9、股权结构

股东名称	出资比例
华龙证券股份有限公司	46%
中国华电集团财务有限公司	34%
济钢集团有限公司	20%

- 10、客户服务电话：010-58573300 400-700-8880（免长途费）

11、管理基金情况：目前管理华商领先企业混合型证券投资基金、华商盛世成长混合型证券投资基金、华商收益增强债券型证券投资基金、华商动态阿尔法灵活配置混合型证券投资基金、华商产业升级混合型证券投资基金、华商稳健双利债券型证券投资基金、华商策略精选灵活配置混合型证券投资基金、华商稳定增利债券型证券投资基金、华商价值精选混合型证券投资基金、华商主题精选混合型证券投资基金、华商现金增利货币市场基金、华商大盘量化精选灵活配置混合型证券投资基金、华商价值共享灵活配置混合型发起式证券投资基金、华商红利优选灵活配置混合型证券投资基金、华商优势行业灵活配置混合型证券投资基金、华商双债丰利债券型证券投资基金、华商创新成长灵活配置混合型发起式证券投资基金、华商新量化灵活配置混合型证券投资基金、华商新锐产业灵活配置混合型证券投资基金、华商未来主题混合型证券投资基金、华商稳固添利债券型证券投资基金、华商健康生活灵活配置混合型证券投资基金、华商量化进取灵活配置混合型证券投资基金、华商新趋势优选灵活配置混合型证券投资基金、华商双翼平衡混合型证券投资基金、华商信用增强债券型证券投资基金、华商新动力灵活配置混合型证券投资基金、华商新常态灵活配置混合型证券投资基金、华商双驱优选灵活配置混合型证券投资基金、华

商智能生活灵活配置混合型证券投资基金、华商乐享互联灵活配置混合型证券投资基金、华商新兴活力灵活配置混合型证券投资基金、华商回报1号混合型证券投资基金、华商万众创新灵活配置混合型证券投资基金、华商瑞鑫定期开放债券型证券投资基金、华商丰利增强定期开放债券型证券投资基金、华商润丰灵活配置混合型证券投资基金、华商元亨灵活配置混合型证券投资基金、华商瑞丰混合型证券投资基金、华商民营活力灵活配置混合型证券投资基金、华商研究精选灵活配置混合型证券投资基金、华商鑫安灵活配置混合型证券投资基金、华商可转债债券型证券投资基金、华商上游产业股票型证券投资基金、华商改革创新股票型证券投资基金。

（二）基金管理人主要人员情况

1. 董事会成员

李晓安：董事长。男，清华大学EMBA。现任甘肃金融控股集团有限公司董事长，华龙证券股份有限公司党委书记、董事长，中国证券业协会副监事长；历任天水市信托投资公司副总经理、总经理、党委书记，天水市财政局副局长、局长、党组书记。

金树成：董事。男，会计专业硕士。现任中国华电集团资本控股有限公司总经理，党委副书记；曾就职于华鑫国际信托有限公司，任党组书记、副总经理；中国华电集团公司，历任资产部风险管理处处长、审计部主任师、财务与风险管理部副主任；中央企业工委国有重点大型企业监事会，副处级专职监事；武警水电指挥部后勤部企业管理局，会计师。

徐亮天：董事。男，硕士研究生学历、高级会计师。现任济钢集团有限公司副总经理兼财务总监，历任济钢集团有限公司财务处处长、副处长，济南钢铁股份有限公司财务处处长、科员等职务。

韩鹏：董事。男，工商管理硕士。现任华龙证券股份有限公司总经理，曾就职于甘肃经济管理干部学院、兰州信托上海武昌路营业部、闽发证券公司，历任华龙证券股份有限公司资产管理部总经理、总裁助理兼投资总监。

徐国兴：董事。男，工商管理硕士。现任华龙证券股份有限公司副总经理，曾就职于招商银行兰州分行、甘肃省国税局、中国化工集团，历任华龙证券股

份有限公司委托投资部总经理、投资副总监。

刘晖：董事。男，大专学历，经济师。现任中国华电集团资本控股有限公司副总经理、党组成员；曾就职于黑龙江省火电第二工程公司，历任团委干事、团委副书记、宣传副部长、办公室副主任、党总支书记；黑龙江电力股份有限公司，任金融产业部经理；黑龙江龙电典当公司，任总经理；华信保险经纪有限公司，任副总经理、总经理。

王小刚：董事。男，理学硕士。2018年6月加入华商基金管理有限公司，曾任职天水市信托投资公司；华龙证券有限责任公司兰州东岗西路营业部部门经理、副总经理、总经理、公司经纪业务管理总部总经理、公司总经理助理；华龙证券股份有限公司副总经理、党委委员、深圳分公司总经理、公司固定收益总部总经理。

曲飞：独立董事。男，硕士研究生学历、高级工程师。现任北京亿路特通新材料有限公司董事长，北京亿阳汇智通科技股份有限公司副董事长，南京长江第三大桥有限公司副董事长，亿阳集团股份有限公司董事、副总裁；曾就职于江苏盐城悦达集团、亿阳集团经贸公司；亿阳交通股份有限公司，任副总裁、总裁；亿阳信通股份有限公司，任董事、副总裁。

马光远：独立董事。男，经济学博士。现任北京中视旭晨文化传媒有限公司法律合规高级战略顾问，中央电视台财经评论员。曾就职于浙江省嘉兴市乡镇企业局、北京市境外融投资管理中心、北京市国有资产经营有限责任公司。

戚向东：独立董事。男，本科学历，研究员、高级会计师。现已退休，曾就职于河北省宣化钢铁公司，任管理干部；河北省冶金工业厅，任经济研究室主任；冶金工业部经济调节司，任副司长；国家冶金局体改法规司，任副司长；中国钢铁工业协会，任常务副秘书长；冶金经济发展研究中心，任党委书记。

陈星辉：独立董事。男，北京大学EMBA。现任立信会计师事务所管理合伙人；曾就职于大信会计师事务所，任副主任会计师；湖北省体改委上市中心，任副主任；三峡建行房地产公司，任财务经理。

2、监事会成员

苏金奎：监事。男，本科学历。现任华龙证券股份有限公司副总经理兼总会计师；曾就职于金昌市农业银行、化工部化工机械研究院、上海恒科科技有

限公司；历任华龙证券股份有限公司投资银行部职员、计划财务部会计、副总经理、总经理。

李亦军：监事。女，会计专业硕士、高级会计师。现任中国华电资本控股有限公司机构与战略研究部部门经理；曾就职于北京北奥有限公司、中进会计师事务所（后并入信永中和会计师事务所）、中瑞华恒会计师事务所；历任华电集团财务有限公司计划财务部部门经理，华电集团资本控股有限公司企业融资部部门经理。

张新福：监事。男，法律硕士、高级经济师。现任济钢集团有限公司资产管理部部长，历任济钢集团有限公司财务部副部长、法律事务部副部长、处长助理、科长。曾任山东钢铁股份有限公司济南分公司销售管理部副部长。

3、总经理及其他高级管理人员

王小刚：董事、总经理。男，理学硕士。2018年6月加入华商基金管理有限公司，曾任职天水市信托投资公司；华龙证券有限责任公司兰州东岗西路营业部部门经理、副总经理、总经理、公司经纪业务管理总部总经理、公司总经理助理；华龙证券股份有限公司副总经理、党委委员、深圳分公司总经理、公司固定收益总部总经理。

周亚红：督察长。女，经济学博士。2011年7月加入华商基金管理有限公司，曾任云南财经大学金融系副教授，博时基金管理有限公司研究员、TA主管、产品设计师、渠道主管、市场部副总经理，国金通用基金管理有限公司（筹）总经理助理等职务。

高敏：副总经理、董事会秘书、深圳分公司总经理。女，会计专业硕士。2007年5月加入华商基金管理有限公司，2007年7月至2017年7月担任综合管理部总经理。曾任兰州百货大楼股份有限公司计划财务总部主管会计，甘肃金信会计师事务所审计主管，兰州金瑞税务师事务所业务部副主任，华龙证券股份有限公司计划财务总部副总经理。

4、基金经理

翟金林：男，中国籍，经济学博士，具有基金从业资格。1985年7月至1990年9月、1992年7月至1994年9月，就职于安徽无为县六洲中学，任教师；1997年8月至1999年2月，就职于天津信托投资有限公司，任研究员；1999年2月至2000年7月，就职于津联集团资产管理公司，任项目经理；

2001年7月至2003年7月，就职于申银万国证券研究所，任宏观部研究员；2003年7月至2009年11月，就职于太平洋资产管理公司固定收益部，任资深高级投资经理；2009年12月至2017年5月，就职于中国人保资产管理有限公司权益研究投资部，任助理总经理；2017年5月加入华商基金管理有限公司；2017年7月31日起至今担任华商新兴活力灵活配置混合型证券投资基金基金经理；2017年9月12日起至今担任华商鑫安灵活配置混合型证券投资基金基金经理；2018年2月23日起至今担任华商未来主题混合型证券投资基金基金经理；现任上海分公司总经理。

赵媛媛：女，2017年9月6日至2017年12月25日担任本基金基金经理。

5、投资决策委员会成员

本基金投资采取集体决策制度，投资决策委员会成员的姓名及职务如下：

王小刚：华商基金管理有限公司董事、总经理。

王华：华商基金管理有限公司总经理助理、机构投资一部总经理、投资经理。

周海栋：华商基金管理有限公司投资管理部副总经理、华商策略精选灵活配置混合型证券投资基金基金经理、华商新趋势优选灵活配置混合型证券投资基金基金经理、华商优势行业灵活配置混合型证券投资基金基金经理、华商盛世成长混合型证券投资基金基金经理、华商主题精选混合型证券投资基金基金经理。

李双全：华商基金管理有限公司投资管理部副总经理、华商领先企业混合型证券投资基金基金经理、华商双驱优选灵活配置混合型证券投资基金基金经理、华商改革创新股票型证券投资基金基金经理。

邓默：华商基金管理有限公司量化投资部总经理、华商新量化灵活配置混合型证券投资基金基金经理、华数量化进取灵活配置混合型证券投资基金基金经理、华商动态阿尔法灵活配置混合型证券投资基金基金经理。

童立：华商基金管理有限公司研究发展部总经理助理、华商新锐产业灵活配置混合型证券投资基金基金经理、华商研究精选灵活配置混合型证券投资基金基金经理、华商上游产业股票型证券投资基金基金经理。

张永志：华商稳健双利债券型证券投资基金基金经理、华商稳定增利债券

型证券投资基金基金经理、华商稳固添利债券型证券投资基金基金经理、华商瑞鑫定期开放债券型证券投资基金基金经理、华商瑞丰混合型证券投资基金基金经理、华商可转债债券型证券投资基金基金经理、华商收益增强债券型证券投资基金基金经理、华商双债丰利债券型证券投资基金基金经理、华商双翼平衡混合型证券投资基金基金经理、华商回报 1 号混合型证券投资基金基金经理。

上述人员之间无近亲属关系。

（三）基金管理人职责

1、依法募集资金，办理或者委托经中国证监会认定的其他机构代为办理基金份额的发售、申购、赎回和登记事宜；

2、办理基金备案手续；

3、自基金合同生效之日起，以诚实信用、勤勉尽责的原则管理和运用基金财产；

4、配备足够的具有专业资格的人员进行基金投资分析、决策，以专业化的经营方式管理和运作基金财产；

5、建立健全内部风险控制、监察与稽核、财务管理及人事管理等制度，保证所管理的基金财产和管理人的财产相互独立，对所管理的不同基金分别管理，分别记账，进行证券投资；

6、除依据《基金法》、基金合同及其他有关规定外，不得为自己及任何第三人谋取利益，不得委托第三人运作基金财产；

7、依法接受基金托管人的监督；

8、计算并公告基金资产净值，确定基金份额申购、赎回价格；

9、采取适当合理的措施使计算基金份额认购、申购、赎回和注销价格的方法符合基金合同等法律文件的规定；

10、按规定受理申购和赎回申请，及时、足额支付赎回款项；

11、进行基金会计核算并编制基金财务会计报告；

12、编制季度、半年度和年度基金报告；

13、严格按照《基金法》、基金合同及其他有关规定，履行信息披露及报告义务；

14、保守基金商业秘密，不得泄露基金投资计划、投资意向等，除《基金法》、基金合同及其他有关规定另有规定外，在基金信息公开披露前应予保密，不得向他人泄露；

15、按照基金合同的约定确定基金收益分配方案，及时向基金份额持有人分配收益；

16、依据《基金法》、基金合同及其他有关规定召集基金份额持有人大会或配合基金托管人、基金份额持有人依法召集基金份额持有人大会；

17、保存基金财产管理业务活动的记录、账册、报表和其他相关资料；

18、以基金管理人名义，代表基金份额持有人利益行使诉讼权利或者实施其他法律行为；

19、组织并参加基金财产清算小组，参与基金财产的保管、清理、估价、变现和分配；

20、因违反基金合同导致基金财产的损失或损害基金份额持有人合法权益，应当承担赔偿责任，其赔偿责任不因其退任而免除；

21、基金托管人违反基金合同造成基金财产损失时，应为基金份额持有人利益向基金托管人追偿；

22、按规定向基金托管人提供基金份额持有人名册资料；

23、面临解散、依法被撤销或者被依法宣告破产时，及时报告中国证监会并通知基金托管人；

24、执行生效的基金份额持有人大会决议；

25、不从事任何有损基金及其他基金当事人利益的活动；

26、依照法律法规为基金的利益对被投资公司行使股东权利，为基金的利益行使因基金财产投资于证券所产生的权利，不谋求对上市公司的控股和直接管理；

27、法律法规、中国证监会和基金合同规定的其他义务。

（四）基金管理人的承诺

1、基金管理人承诺不从事违反《中华人民共和国证券法》（以下简称“《证券法》”）的行为，并承诺建立健全内部控制制度，采取有效措施，防止违反《证券法》行为的发生；

2、基金管理人承诺不从事以下违反《基金法》的行为，并建立健全的内部控制制度，采取有效措施，防止下列行为的发生：

(1) 将基金管理人固有财产或者他人财产混同于基金财产从事证券投资；

(2) 不公平地对待管理的不同基金财产；

(3) 利用基金财产或职务便利为基金份额持有人以外的第三人谋取利益；

(4) 向基金份额持有人违规承诺收益或者承担损失；

(5) 侵占、挪用基金财产；

(6) 泄露因职务便利获取的未公开信息、利用该信息从事或者明示、暗示他人从事相关的交易活动；

(7) 玩忽职守，不按照规定履行职责；

(8) 法律、行政法规和中国证监会规定禁止的其他行为。

3、基金管理人承诺加强人员管理，强化职业操守，督促和约束员工遵守国家有关法律、法规、规章及行业规范，诚实信用、勤勉尽责，不从事以下活动：

(1) 越权或违规经营；

(2) 违反基金合同或托管协议；

(3) 故意损害基金持有人或其它基金相关机构的合法权益；

(4) 在向中国证监会报送的资料中弄虚作假；

(5) 拒绝、干扰、阻挠或严重影响中国证监会依法监管；

(6) 玩忽职守、滥用职权；

(7) 泄露在任职期间知悉的有关证券、基金的商业秘密、尚未依法公开的基金投资内容、基金投资计划等信息；

(8) 除按本公司制度进行基金运作投资外，直接或间接进行其它股票投资；

(9) 协助、接受委托或以其它任何形式为其它组织或个人进行证券交易；

(10) 违反证券交易场所业务规则，利用对敲、倒仓等手段操纵市场价格，扰乱市场秩序；

(11) 贬损同行，以提高自己；

(12) 在公开信息披露和广告中故意含有虚假、误导、欺诈成分；

(13) 以不正当手段谋求业务发展；

(14) 有悖社会公德，损害证券投资基金人员形象；

(15) 其它法律、行政法规禁止的行为。

4、基金管理人关于禁止行为的承诺

为维护基金份额持有人的合法权益，本基金禁止从事下列行为：

(1) 承销证券；

(2) 违反规定向他人贷款或者提供担保；

(3) 从事承担无限责任的投资；

(4) 向基金管理人、基金托管人出资；

(5) 从事内幕交易、操纵证券交易价格及其他不正当的证券交易活动；

(6) 法律、行政法规和中国证监会规定禁止的其他活动。

基金管理人运用基金财产买卖基金管理人、基金托管人及其控股股东、实际控制人或者与其有其他重大利害关系的公司发行的证券或者承销期内承销的证券，或者从事其他重大关联交易的，应当符合基金的投资目标和投资策略，遵循基金份额持有人利益优先的原则，防范利益冲突，建立健全内部审批机制和评估机制，按照市场公平合理价格执行。相关交易必须事先得到基金托管人的同意，并按法律法规予以披露。重大关联交易应提交基金管理人董事会审议，并经过三分之二以上的独立董事通过。基金管理人董事会应至少每半年对关联交易事项进行审查。

法律法规或监管部门取消上述限制，如适用于本基金，基金管理人在履行适当程序后，则本基金投资不再受相关限制。

(五) 基金经理承诺

1、依照有关法律法规和基金合同的规定，本着敬业、诚信和谨慎的原则为基金份额持有人谋取最大利益；

2、不协助、接受委托或以其他任何形式为其他组织或个人进行证券交易，不利用职务之便为自己、或任何第三者谋取利益；

3、不违反现行有效的法律、法规、规章、基金合同和中国证监会的有关规定，不泄露在任职期间知悉的有关证券、基金的商业秘密、尚未依法公开的基金投资内容、基金投资计划等信息；

4、不从事损害基金财产和基金份额持有人利益的证券交易及其他活动。

(六) 基金管理人的内部风险控制制度

1、内部控制制度

(1) 内部控制的原则

1) 健全性原则：内部控制应当包括公司的各项业务、各个部门或机构和各级人员，并涵盖到决策、执行、监督、反馈等各个环节。

2) 有效性原则：通过科学的内控手段和方法，建立合理的内控程序，维护内控制度的有效执行。

3) 独立性原则：公司各机构、部门和岗位职责应当保持相对独立，基金资产、自有资产、其他资产的运作应当分离。

4) 相互制约原则：公司内部部门和岗位的设置应当权责分明、相互制衡。

5) 成本效益原则：公司运用科学化的经营管理方法降低运作成本，提高经济效益，以合理的控制成本达到最佳的内部控制效果。

(2) 内部控制的主要内容

1) 控制环境

①控制环境构成公司内部控制的基础，环境控制包括管理思想、经营理念、控制文化、公司治理结构、组织结构和员工道德素质等内容。

②管理层通过定期学习、讨论、检讨内控制度，组织内控设计并以身作则、积极执行，牢固树立诚实信用和内控优先的思想，自觉形成风险管理观念；通过营造公司内控文化氛围，增进员工风险防范意识，使其贯穿于公司各部分、岗位和业务环节。

③董事会负责公司内部控制基本制度的制定和内控工作的评估审查，对公司建立有效的内部控制系统承担最终责任；同时，通过充分发挥独立董事和监事会的监督职能，避免不正当关联交易、利益输送和内部人控制现象的发生，建立健全符合现代企业制度要求的法人治理结构。

④建立决策科学、运营规范、管理高效的运行机制，包括民主透明的决策程序和管理议事规则、高效严谨的业务执行系统、以及健全有效的内部监督和反馈系统。

⑤建立科学的聘用、培训、轮岗、考评、晋升、淘汰等人事管理制度，严格制定单位业绩和个人工作表现挂钩的薪酬制度，确保公司职员具备和保持正直、诚实、公正、廉洁的品质与应有的专业能力。

2) 风险评估

内部稽核人员定期评估公司风险状况，范围包括所有可能对经营目标产生负面影响的内部和外部因素，评估这些因素对公司总体经营目标产生影响的程度及可能性，并将评估报告报公司董事会及高级管理人员。

3) 组织体系

内部控制组织体系包括三个层次：

① 第一层次风险控制

在董事会层面设立风险控制委员会，对公司规章制度、经营管理、基金运作、固有资金投资等方面的合法、合规性进行全面的分析检查，对各种风险预测报告进行审议，提出相应的意见和建议。

公司设督察长。督察长作为风险控制委员会的执行机构，对董事会负责，按照中国证监会的规定和风险控制委员会的授权进行工作。

② 第二层次风险控制

第二层次风险控制是指公司经营层层面的风险控制，具体为在风险管理小组、投资决策委员会和监察稽核部层次对公司的风险进行的预防和控制。

风险管理小组对公司在经营管理和基金运作中的风险进行全面的分析、评估，全面、及时、有效地防范公司经营过程中可能面临的各种风险。

投资决策委员会研究并制定基金资产的投资策略，对基金的总体投资情况提出指导性意见，从而达到分散投资风险，提高基金资产的安全性的目的。

监察稽核部独立于公司各业务部门和各分支机构，对各岗位、各部门、各机构、各项业务中的风险控制情况实施监督。

③ 第三层次风险控制

第三层次风险控制是指公司各部门对自身业务工作中的风险进行的自我检查和控制。

公司各部门根据经营计划、业务规则及本部门具体情况制定本部门的工作流程及风险控制措施，相关部门、相关岗位之间相互监督制衡。

4) 制度体系

制度是内部控制的指引和规范，制度缜密是内部控制体系的基础。

① 内部控制制度包括内部控制大纲、业务控制制度、基金会计制度、信息披露制度、监察稽核制度等。

②内部管理控制制度包括财务管理制度、人力资源及业绩考核制度、行政管理制度、员工行为规范、纪律程序。

③业务控制制度包括投资管理制度、基金销售管理制度、风险控制制度、资料档案管理制度、信息技术管理制度和突发事件管理制度。

5) 信息与沟通

建立内部办公自动化信息系统与业务汇报体系，通过建立有效的信息交流渠道，保证公司员工及各级管理人员可以充分了解与其职责相关的信息，保证信息及时送达适当的人员进行处理。

2、基金管理人关于内部控制的声明

(1) 本公司确知建立、实施和维持内部控制制度是本公司董事会及管理层的责任，董事会承担最终责任；

(2) 上述关于内部控制的披露真实、准确；

(3) 本公司承诺将根据市场环境的变化及公司的发展不断完善内部控制制度。

二、基金托管人

一、基金托管人基本情况

(一) 基金托管人概况

公司法定中文名称：交通银行股份有限公司（简称：交通银行）

公司法定英文名称：BANK OF COMMUNICATIONS CO., LTD

法定代表人：彭纯

住 所：中国（上海）自由贸易试验区银城中路 188 号

办公地址：中国（上海）自由贸易试验区银城中路 188 号

邮政编码：200120

注册时间：1987 年 3 月 30 日

注册资本：742.62 亿元

基金托管资格批文及文号：中国证监会证监基字[1998]25 号

联系人：陆志俊

电 话：95559

交通银行始建于 1908 年，是中国历史最悠久的银行之一，也是近代中国的发钞行之一。1987 年重新组建后的交通银行正式对外营业，成为中国第一家全国性的国有股份制商业银行，总部设在上海。2005 年 6 月交通银行在香港联合交易所挂牌上市，2007 年 5 月在上海证券交易所挂牌上市。根据 2017 年英国《银行家》杂志发布的全球千家大银行报告，交通银行一级资本位列第 11 位，较上年上升 2 位；根据 2017 年美国《财富》杂志发布的世界 500 强公司排行榜，交通银行营业收入位列第 171 位。

截至 2018 年 6 月 30 日，交通银行资产总额为人民币 93227.07 亿元。2018 年 1-6 月，交通银行实现净利润(归属于母公司股东)人民币 407.71 亿元。

交通银行总行设资产托管业务中心（下文简称“托管中心”）。现有员工具有多年基金、证券和银行的从业经验，具备基金从业资格，以及经济师、会计师、工程师和律师等中高级专业技术职称，员工的学历层次较高，专业分布合理，职业技能优良，职业道德素质过硬，是一支诚实勤勉、积极进取、开拓创新、奋发向上的资产托管从业人员队伍。

（二）主要人员情况

彭纯先生，董事长、执行董事，高级会计师。

彭先生 2018 年 2 月起任本行董事长、执行董事。2013 年 11 月起任本行执行董事。2013 年 11 月至 2018 年 2 月任本行副董事长、执行董事，2013 年 10 月至 2018 年 1 月任本行行长；2010 年 4 月至 2013 年 9 月任中国投资有限责任公司副总经理兼中央汇金投资有限责任公司执行董事、总经理；2005 年 8 月至 2010 年 4 月任本行执行董事、副行长；2004 年 9 月至 2005 年 8 月任本行副行长；2004 年 6 月至 2004 年 9 月任本行董事、行长助理；2001 年 9 月至 2004 年 6 月任本行行长助理；1994 年至 2001 年历任本行乌鲁木齐分行副行长、行长，南宁分行行长，广州分行行长。彭先生 1986 年于中国人民银行研究生部获经济学硕士学位。

袁庆伟女士，资产托管业务中心总裁，高级经济师。

袁女士 2015 年 8 月起任本行资产托管业务中心总裁；2007 年 12 月至 2015 年 8 月，历任本行资产托管部总经理助理、副总经理，本行资产托管业务

中心副总裁；1999年12月至2007年12月，历任本行乌鲁木齐分行财务会计部副科长、科长、处长助理、副处长，会计结算部高级经理。袁女士1992年毕业于中国石油大学计算机科学系，获得学士学位，2005年于新疆财经学院获硕士学位。

（三）基金托管业务经营情况

截至2018年6月30日，交通银行共托管证券投资基金370只。此外，交通银行还托管了基金公司特定客户资产管理计划、证券公司客户资产管理计划、银行理财产品、信托计划、私募投资基金、保险资金、全国社保基金、养老保障管理基金、企业年金基金、QFII证券投资资产、RQFII证券投资资产、QDII证券投资资产和QDLP资金等产品。

二、基金托管人的内部控制制度

（一）内部控制目标

交通银行严格遵守国家法律法规、行业规章及行内相关管理规定，加强内部管理，保证托管中心业务规章的健全和各项规章的贯彻执行，通过对各种风险的梳理、评估、监控，有效地实现对各项业务风险的管控，确保业务稳健运行，保护基金持有人的合法权益。

（二）内部控制原则

1、合法性原则：托管中心制定的各项制度符合国家法律法规及监管机构的监管要求，并贯穿于托管业务经营管理活动的始终。

2、全面性原则：托管中心建立各二级部自我监控和风险合规部风险管控的内部控制机制，覆盖各项业务、各个部门和各级人员，并渗透到决策、执行、监督、反馈等各个经营环节，建立全面的风险管理监督机制。

3、独立性原则：托管中心独立负责受托基金资产的保管，保证基金资产与交通银行的自有资产相互独立，对不同的受托基金资产分别设置账户，独立核算，分账管理。

4、制衡性原则：托管中心贯彻适当授权、相互制约的原则，从组织结构的设置上确保各二级部和各岗位权责分明、相互牵制，并通过有效的相互制衡措施消除内部控制中的盲点。

5、有效性原则：托管中心在岗位、业务二级部和风险合规部三级内控管理模式的基础上，形成科学合理的内部控制决策机制、执行机制和监督机制，通

过行之有效的控制流程、控制措施，建立合理的内控程序，保障内控管理的有效执行。

6、效益性原则：托管中心内部控制与基金托管规模、业务范围和业务运作环节的风险控制要求相适应，尽量降低经营运作成本，以合理的控制成本实现最佳的内部控制目标。

（三）内部控制制度及措施

根据《证券投资基金法》、《中华人民共和国商业银行法》等法律法规，托管中心制定了一整套严密、高效的证券投资基金托管管理规章制度，确保基金托管业务运行的规范、安全、高效，包括《交通银行资产托管业务管理办法》、《交通银行资产托管业务风险管理办法》、《交通银行资产托管业务系统建设管理办法》、《交通银行资产托管部信息披露制度》、《交通银行资产托管业务商业秘密管理规定》、《交通银行资产托管业务从业人员行为规范》、

《交通银行资产托管业务档案管理暂行办法》等，并根据市场变化和基金业务的发展不断加以完善。做到业务分工合理，技术系统规范管理，业务管理制度化，核心作业区实行封闭管理，有关信息披露由专人负责。

托管中心通过对基金托管业务各环节的事前指导、事中风控和事后检查措施实现全流程、全链条的风险控制管理，聘请国际著名会计师事务所对基金托管业务运行进行国际标准的内部控制评审。

三、基金托管人对基金管理人运作基金进行监督的方法和程序

交通银行作为基金托管人，根据《证券投资基金法》、《公开募集证券投资基金运作管理办法》和有关证券法规的规定，对基金的投资对象、基金资产的投资组合比例、基金资产的核算、基金资产净值的计算、基金管理人报酬的计提和支付、基金托管人报酬的计提和支付、基金的申购资金的到账与赎回资金的划付、基金收益分配等行为的合法性、合规性进行监督和核查。

交通银行作为基金托管人，发现基金管理人违反《证券投资基金法》、《公开募集证券投资基金运作管理办法》等有关证券法规和《基金合同》的行为，及时通知基金管理人予以纠正，基金管理人收到通知后及时核对确认并进行调整。交通银行有权对通知事项进行复查，督促基金管理人改正。基金管理人对交通银行通知的违规事项未能及时纠正的，交通银行有权报告中国证监会。

交通银行作为基金托管人，发现基金管理人发生重大违规行为，有权立即报告中国证监会，同时通知基金管理人限期纠正。

四、其他事项

最近一年内交通银行及其负责资产托管业务的高级管理人员无重大违法违规行为，未受到中国人民银行、中国证监会、中国银保监会及其他有关机关的处罚。负责基金托管业务的高级管理人员在基金管理公司无兼职的情况。

三、相关服务机构

（一）基金份额发售机构

1、直销机构：

名称：华商基金管理有限公司

住所：北京市西城区平安里西大街 28 号中海国际中心 19 层

办公地址：北京市西城区平安里西大街 28 号中海国际中心 19 层

法定代表人：李晓安

直销中心：华商基金管理有限公司

电话：010-58573768

传真：010-58573737

网址：www.hsfund.com

2、代销机构：

（1）交通银行股份有限公司

办公地址：上海市银城中路 188 号

法定代表人：彭纯

联系人：王菁

联系电话：021-58781234

客服电话：95559

公司网站：www.bankcomm.com

（2）中国银行股份有限公司

注册地址：北京市西城区复兴门内大街 1 号

法定代表人：陈四清

客服电话：95566

网址：www.boc.cn

(3) 招商银行股份有限公司

注册地点：深圳市深南大道 7088 号招商银行大厦

办公地址：深圳市深南大道 7088 号招商银行大厦

法定代表人：李建红

联系人：邓炯鹏

电话：0755-83198888

传真：0755-83195109

客服电话：95555

网址：www.cmbchina.com

(4) 晋商银行股份有限公司

注册地址：山西省太原市长风西街 1 号丽华大厦

办公地址：山西省太原市长风西街 1 号丽华大厦

法定代表人：阎俊生

联系人：杨瑞

客服电话：9510-5588

公司网址：www.jshbank.com

(5) 浙江泰隆商业银行股份有限公司

注册地址：浙江省台州市路桥区南官大道 188 号

法定代表人：王钧

联系人：陈妍宇

电话：0571-87219677

客服电话：400-88-96575

公司网址：www.zjtlcb.com

(6) 东莞农村商业银行股份有限公司

注册地址：广东省东莞市东城区鸿福东路 2 号

办公地址：东莞市东城区鸿福东路 2 号东莞农商银行大厦

法定代表人：何沛良

联系人：杨亢

电话：0769-22866270

传真：0769-22866282

客服电话：0769-961122

公司网址：www.drcbank.com

(7) 平安银行股份有限公司

注册地址：深圳市深南东路 5047 号

法定代表人：孙建一

联系人：张莉

客户服务热线：95511-3

公司网站：bank.pingan.com

(8) 上海浦东发展银行股份有限公司

注册地址：上海市浦东新区浦东南路 500 号

办公地址：上海市中山东一路 12 号

法定代表人：吉晓辉

联系人：吴斌

联系电话：021-61618888

客服电话：95528

网站：www.spdb.com.cn

(9) 华龙证券股份有限公司

注册地址：甘肃省兰州市城关区东岗西路 638 号兰州财富中心

办公地址：兰州市城关区东岗西路 638 号兰州财富中心

法定代表人：李晓安

电话：0931-4890208

传真：0931-4890628

联系人：李昕田

客服热线：400-689-8888、0931-96668

网址：www.hlzqgs.com

(10) 国泰君安证券股份有限公司

注册地址：中国（上海）自由贸易试验区商城路 618 号

办公地址：上海市银城中路 168 号上海银行大厦 29 层

法定代表人：杨德红

电话：021-38676666

传真：021-38670666

联系人：芮敏祺、朱雅崑

客服电话：400-8888-666、95521

网址：www.gtja.com

(11) 中信建投证券股份有限公司

注册地址：北京市朝阳区安立路 66 号 4 号楼

办公地址：北京市朝阳区门内大街 188 号

法定代表人：王常青

开放式基金业务传真：(010) 65182261

联系人：权唐

客服电话：400-8888-108

网址：www.csc108.com

(12) 国信证券股份有限公司

注册地址：深圳市罗湖区红岭中路 1012 号国信证券大厦十六层至二十六层

办公地址：深圳市罗湖区红岭中路 1012 号国信证券大厦十六层至二十六层

法人代表：何如

电话：0755-82130833

联系人：周杨

传真：0755-82133952

客户服务电话：95536

网址：www.guosen.com.cn

(13) 招商证券股份有限公司

注册地址：深圳市福田区益田路江苏大厦 A 座 38—45 层

办公地址：深圳市福田区益田路江苏大厦 A 座 38—45 层

法定代表人：宫少林

电话：0755-82960167

传真：0755-82943636

联系人:黄婵君

客服电话:95565、4008888111

网址:www.newone.com.cn

(14) 中信证券股份有限公司

注册地址:广东省深圳市福田区中心三路8号卓越时代广场(二期)北座

法定代表人:张佑君

联系电话:010-60838888

传真:010-60833739

联系人:郑慧

客服电话:95558

网址:www.cs.ecitic.com

(15) 中国银河证券股份有限公司

注册地址:北京市西城区金融大街35号国际企业大厦C座

办公地址:北京市西城区金融大街35号国际企业大厦C座

法定代表人:陈共炎

电话:010-83574507

传真:010-83574087

联系人:辛国政

客服电话:4008-888-888、95551

网址:www.chinastock.com.cn

(16) 海通证券股份有限公司

注册地址:上海市广东路689号

办公地址:上海市广东路689号

法定代表人:王开国

电话:021-23219000

传真:021-23219100

联系人:金芸、李笑鸣

客服电话:95553、400-8888-001

网址:www.htsec.com

(17) 申万宏源证券有限公司

注册地址：上海市徐汇区长乐路 989 号 45 层

办公地址：上海市徐汇区长乐路 989 号 40 层

法定代表人：李梅

电话：021-33389888

传真：021-33388224

联系人：王叔胤

客服电话：95523 或 4008895523

网址：www.swhysc.com

(18) 长江证券股份有限公司

注册地址：武汉市新华路特 8 号长江证券大厦

办公地址：武汉市新华路特 8 号长江证券大厦

法定代表人：尤习贵

客户服务热线：95579 或 4008-888-999

联系人：奚博宇

电话：027-65799999

传真：027-85481900

网址：www.95579.com

(19) 安信证券股份有限公司

注册地址：深圳市福田区金田路 2222 号安联大厦 35 层、28 层 A02 单元

办公地址：深圳市福田区金田路 4018 号安联大厦 35 层、28 层 A02 单元

法定代表人：王连志

电话：0755—82825551

传真：0755—82558355

联系人：陈剑红

客服电话：95517

公司网址：www.essence.com.cn

(20) 中信证券（山东）有限责任公司

注册地址：青岛市崂山区深圳路 222 号 1 号楼 2001

办公地址：青岛市市南区东海西路 28 号龙翔广场东座 5 层

法定代表人：姜晓林

电话：0531-89606165

传真：0532-85022605

联系人：刘晓明

客服电话：95548

网址：www.citicssd.com

(21) 信达证券股份有限公司

注册地址：北京市西城区闹市口大街9号院1号楼

办公地址：北京市西城区闹市口大街9号院1号楼

法定代表人：张志刚

联系人：尹旭航

联系电话：010-63081000

传真：010-63081344

客服电话：95321

公司网址：www.cindasc.com

(22) 光大证券股份有限公司

注册地址：上海市静安区新闻路1508号

办公地址：上海市静安区新闻路1508号

法定代表人：薛峰

电话：021-22169999

传真：021-22169134

联系人：何耀

客服电话：95525

网址：www.ebscn.com

(23) 国联证券股份有限公司

注册地址：江苏省无锡滨湖区太湖新城金融一街8号7-9层

办公地址：江苏省无锡滨湖区太湖新城金融一街8号7-9层

法定代表人：姚志勇

联系人：祁昊

联系电话：0510-82831662

客服电话:95570

网址:www.gpsc.com.cn

(24) 平安证券股份有限公司

注册地址: 深圳市福田区中心区金田路 4036 号荣超大厦 16—20 层

办公地址: 深圳市福田区中心区金田路 4036 号荣超大厦 16—20 层

(518048)

法定代表人: 刘世安

电话: 021-38631117

传真: 021-58991896

联系人: 石静武

客服电话: 95511-8

网址: stock.pingan.com

(25) 华安证券股份有限公司

注册地址: 安徽省合肥市政务文化新区天鹅湖路 198 号

办公地址: 安徽省合肥市政务文化新区天鹅湖路 198 号财智中心 B1 座

法定代表人: 李工

电话: 0551-65161666

传真: 0551-65161600

客户服务电话: 95318

网址: www.hazq.com

(26) 东莞证券股份有限公司

注册地址: 东莞市莞城区可园南路 1 号金源中心 30 楼

办公地址: 东莞市莞城区可园南路 1 号金源中心 30 楼

法定代表人: 张运勇

联系人: 乔芳

电话: 0769-22100155

传真: 0769-22100155

服务热线: 0769-961130

网址: www.dgzq.com.cn

(27) 国都证券股份有限公司

注册地址：北京市东城区东直门南大街3号国华投资大厦9层10层

办公地址：北京市东城区东直门南大街3号国华投资大厦9层10层

法定代表人：王少华

电话：010-84183333

传真：010-84183311-3389

联系人：黄静

客户服务电话：400-818-8118

网址：www.guodu.com

（28）东海证券股份有限公司

注册地址：江苏省常州市延陵西路23号投资广场18楼

办公地址：上海市浦东新区东方路1928号东海证券大厦

法定代表人：赵俊

电话：021-20333333

传真：021-50498825

联系人：王一彦

客服电话：95531；400-888-8588

网址：www.longone.com.cn

（29）国盛证券有限责任公司

注册地址：南昌市北京西路88号（江信国际金融大厦）

办公地址：南昌市北京西路88号（江信国际金融大厦）

法定代表人：马跃进

联系人：俞驰

联系电话：0791-86283080

传真：0791-86281485

客服电话：4008222111

公司网址：www.gszq.com

（30）申万宏源西部证券有限公司

注册地址：新疆乌鲁木齐市高新区（新市区）北京南路358号大成国际大

厦20楼2005室

办公地址：新疆乌鲁木齐市高新区（新市区）北京南路 358 号大成国际大厦 20 楼 2005 室（邮编:830002）

法定代表人：韩志谦

联系人：王叔胤

联系电话：010-88085858

客服电话：4008-000-562

网址：www.hysec.com

（31）中泰证券股份有限公司

注册地址：济南市市中区经七路 86 号

办公地址：上海市花园石桥路 66 号东亚银行金融大厦 18 层

法定代表人：李玮

联系人：许曼华

电话：021-20315290

传真：021-20315137

客服电话：95538

网址：www.zts.com.cn

（32）国金证券股份有限公司

注册地址：成都市青羊区东城根上街 95 号

办公地址：成都市青羊区东城根上街 95 号

法定代表人：冉云

电话：028-86690057、028-86690058

传真：028-86690126

联系人：刘婧漪、贾鹏

客服电话：95310

网址：www.gjzq.com.cn

（33）广州证券股份有限公司

注册地址：广州市天河区珠江新城珠江西路 5 号广州国际金融中心主塔 19、20 层

办公地址：广州市天河区珠江新城珠江西路 5 号广州国际金融中心主塔 19、20 层

法定代表人：邱三发

电话：020-88836999

传真：020-88836654

联系人：梁微

客服电话：95396

公司网址：www.gzs.com.cn

(34) 华鑫证券有限责任公司

注册地址：深圳市福田区金田路 4018 号安联大厦 28 层 A01、B01 (b) 单元

办公地址：上海市徐汇区宛平南路 8 号

法定代表人：俞洋

电话：021-64339000

联系人：王道

客服电话：4001099918、021-32109999, 029-68918888

网址：www.cfsc.com.cn

(35) 东吴证券股份有限公司

注册地址：苏州市工业园区星阳街 5 号东吴证券大厦

办公地址：苏州市工业园区星阳街 5 号东吴证券大厦

法定代表人：范力

电话：0512-65581136

传真：0512-65588021

联系人：方晓丹

客服电话：95530

网址：www.dwzq.com.cn

(36) 华宝证券股份有限责任公司

注册地址：中国（上海）自由贸易试验区世纪大道 100 号 57 层

办公地址：中国（上海）自由贸易试验区世纪大道 100 号 57 层

法定代表人：陈林

联系人：刘闻川

联系电话：021-20657517

公司网址：www.cnhbstock.com

客服热线：400-820-9898

(37) 长城国瑞证券有限公司

注册地址：福建省厦门市莲前西路2号莲富大厦十七层

办公地址：福建省厦门市思明区深田路46号深田国际大厦20F

法定代表人：王勇

客服电话：400-0099-886

公司网址：www.gwgsc.com

(38) 上海华信证券有限责任公司

注册地址：上海市浦东新区世纪大道100号环球金融中心9楼

办公地址：上海市黄浦区南京西路399号明天广场20楼

法定代表人：陈灿辉

电话：021-63898427

联系人：徐璐

客户服务电话：400-820-5999

公司网址：www.shhxzq.com

(39) 浙商证券股份有限公司

注册地址：杭州市江干区五星路201号

办公地址：杭州市江干区五星路201号浙商证券大楼8楼

法定代表人：吴承根

电话：021-80108643

传真：021-80106010

联系人：陈姗姗

客服热线：95345

网址：www.stocke.com.cn

(40) 西南证券股份有限公司

注册地址：重庆市江北区桥北苑8号

办公地址：重庆市江北区桥北苑8号西南证券大厦

法人代表：吴坚

联系人：张煜

电话：023-63786633

传真：023-63786212

客服电话：95355、4008096096

公司网址：www.swsc.com.cn

(41) 长城证券股份有限公司

注册地址：深圳市福田区深南大道 6008 特区报业大厦 16-17 层

办公地址：深圳市福田区深南大道 6008 特区报业大厦 14 楼、16 楼、
17 楼

法人代表：丁益

联系人：金夏

电话：0755-83516289

传真：0755-83515567

客服电话：400-666-6888

公司网址：www.cgws.com

(42) 天相投资顾问有限公司

注册地址：北京市西城区金融街 19 号富凯大厦 B 座 701

办公地址：北京市西城区新街口外大街 28 号 C 座 505

法定代表人：林义相

电话：(010) 66045182

传真：(010) 66045518

联系人：谭磊

客服电话：(010) 66045678

天相投顾网址：<http://www.txsec.com>

天相基金网网址：www.jjm.com.cn

(43) 蚂蚁（杭州）基金销售有限公司

住所：杭州市余杭区仓前街道文一西路 1218 号 1 栋 202 室

办公地址：浙江省杭州市西湖区万塘路 18 号黄龙时代广场 B 座 6F

法定代表人：陈柏青

联系人：韩爱彬

客服电话：4000-766-123

公司网址: www.fund123.cn

(44) 上海长量基金销售投资顾问有限公司

注册地址: 上海市高翔路 526 弄 2 幢 220 室

办公地址: 上海市浦东新区东方路 1267 号陆家嘴金融服务广场二期 11 层

法定代表人: 周雨平

电话: 021-20691832

传真: 021—20691861

联系人: 黄辉

客服电话: 400-820-2899

公司网址: www.erichfund.com

(45) 上海好买基金销售有限公司

注册地址: 上海市虹口区欧阳路 196 号 26 号楼 2 楼 41 号

办公地址: 上海市浦东南路 1118 号鄂尔多斯国际大厦 903-906 室

上海市虹口区欧阳路 196 号 (法兰桥创意园) 26 号楼 2 楼

法定代表人: 杨文斌

电话: 021-58870011

传真: 021-68596916

联系人: 张茹

客服电话: 400-700-9665

网址: www.ehowbuy.com

(46) 诺亚正行基金销售有限公司

注册地址: 上海市虹口区飞虹路 360 弄 9 号 3724 室

办公地址: 上海市杨浦区秦皇岛路 32 号 (杨树浦路 340 号) C 栋 2 楼

法定代表人: 汪静波

联系电话: 021-38509639

传真: 021-38509777

联系人: 徐诚

客户服务电话: 400—821—5399

网址: www.noah-fund.com

(47) 中期资产管理有限公司

注册地址：北京市朝阳区建国门外光华路 14 号 1 幢 11 层 1103 号

办公地址：北京市朝阳区建国门外光华路 14 号 1 幢 11 层

法定代表人：姜新

客户服务电话: 95162

网址： www.cifcofund.com

(48) 北京展恒基金销售股份有限公司

注册地址：北京市顺义区后沙峪镇安富街 6 号

办公地址：北京市朝阳区安苑路 15-1 号邮电新闻大厦 2 层

法定代表人：闫振杰

联系电话：010-59601366-7024

传真：010-62020355

联系人：马林

客服电话: 400-818-8000

网址： www.myfund.com

(49) 浙江同花顺基金销售有限公司

注册地址：浙江省杭州市文二西路一号元茂大厦 903 室

办公地址：浙江省杭州市余杭区五常街道同顺路 18 号同花顺大楼

法定代表人：凌顺平

电话：0571-88911818

传真：0571-86800423

联系人：吴强

客户服务电话: 4008-773-772

网址： www.5ifund.com

(50) 宜信普泽投资顾问（北京）有限公司

注册地址：北京市朝阳区建国路 88 号 9 号楼 15 层 1809

办公地址：北京市朝阳区建国路 88 号 SOHO 现代城 C 座 1809

法定代表人：戎兵

电话：010-52855713

传真：010-85894285

联系人：魏晨

客服电话：400 6099 200

网址：www.yixinfund.com

(51) 一路财富（北京）信息科技有限公司

注册地址：北京市西城区车公庄大街9号五栋大楼C座702室

办公地址：北京市西城区阜成门大街2号万通新世界广场A座2208

法定代表人：吴雪秀

电话：010-88312877

传真：010-88312099

联系人：段京璐

客服电话：400-0011-566

网址：www.yilucaifu.com

(52) 北京创金启富投资管理有限公司

注册地址：北京市西城区民丰胡同31号5号楼215A

办公地址：北京市西城区白纸坊东街2号经济日报社综合楼A座712室

法人代表：梁蓉

联系人：魏素清

电话：010-66154828

传真：010-63583991

客服电话：400-6262-818

网址：www.5irich.com

(53) 泰信财富投资管理有限公司

注册地址：北京市石景山区实兴大街30号院3号楼8层8995房间

办公地址：北京市海淀区西四环北路69号一层

法定代表人：穆宏轩

电话：010-88460066

联系人：房珊珊

客户服务电话：400-881-5596

公司网址：www.taitxincaifu.com

(54) 中国国际金融股份有限公司

注册地址：北京市建国门外大街1号国贸大厦2座27层及28层

办公地址：北京市建国门外甲 6 号 SK 大厦

联系人：杨涵宇

联系电话：010-65051166

客服电话：400-910-1166

公司网址：www.cicc.com.cn

(55) 上海陆金所基金销售有限公司

注册地址：上海市浦东新区陆家嘴环路 1333 号 14 楼 09 单元

办公地址：上海市浦东新区陆家嘴环路 1333 号西裙楼

法定代表人：胡学勤

联系人：宁博宇

电话：021-20665952

传真：021-22066653

客服电话：4008219031

公司网址：www.lufunds.com

(56) 中信期货有限公司

注册地址：深圳市福田区中心三路 8 号卓越时代广场（二期）北座 13 层
1301-1305 室、14 层

办公地址：深圳市福田区中心三路 8 号卓越时代广场（二期）北座 13 层
1301-1305 室、14 层

法定代表人：张皓

联系人：韩钰

电话：0755-23953913

传真：0755-83217421

客服电话：400-990-8826

公司网址：<http://www.citicsf.com>

(57) 上海天天基金销售有限公司

注册地址：上海市徐汇区龙田路 190 号 2 号楼 2 层

办公地址：上海市宛平南路 88 号东方财富大厦

法定代表人：其实

联系人：黄妮娟

电话：021-54509998

传真：021-64385308

客服电话：400-1818188

公司网址：www.1234567.com.cn

(58) 深圳新兰德证券投资咨询有限公司

注册地址：深圳市福田区华强北路赛格科技园4栋10层1006#

办公地址：北京市西城区宣武门外大街28号富卓大厦16层

法定代表人：张彦

联系人：张燕

电话：010-83363099

传真：010-83363072

客服电话：400-166-1188

公司网址：www.new-rand.cn

(59) 众升财富（北京）基金销售有限公司

注册地址：中国（上海）自由贸易试验区杨高南路428号1号楼1102、1103单元

办公地址：中国（上海）自由贸易试验区杨高南路428号1号楼1102、1103单元

法定代表人：李招弟

联系电话：010-59497361

传真：010-64788016

联系人：李艳

客服电话：400-876-9988

网址：www.zscffund.com

(60) 上海凯石财富基金销售有限公司

注册地址：上海市黄浦区西藏南路765号602-115室

办公地址：上海市黄浦区延安东路1号凯石大厦4楼

法定代表人：陈继武

联系人：黄玮

电话：021-63333389

传真：021-63333390

客服电话：4006-433-389

公司网址：www.vstonewealth.com

(61) 大泰金石基金销售有限公司

注册地址：南京市建邺区江东中路 222 号南京奥体中心现代五项馆 2105 室

办公地址：上海市浦东新区峨山路 505 号东方纯一大厦 15 楼

法定代表人：袁顾明

联系人：王骅

电话：021-20324174

传真：021-20324199

客服电话：400-928-2266

网址：www.dtfunds.com

(62) 泰诚财富基金销售（大连）有限公司

注册（办公）地址：辽宁省大连市沙河口区星海中路 3 号

法定代表人：林卓

联系人：李晓涵

电话：0411-88891212-119

传真：0411-84396536

客户服务电话：400-0411-001

公司网址：www.haojiyoujijin.com

(63) 珠海盈米财富管理有限公司

注册地址：珠海市横琴新区宝华路 6 号 105 室-3491

法定代表人：肖雯

联系人：黄敏嫦

电话：020-89629099

传真：020-89629011

客服电话：020-89629066

公司网址：www.yingmi.cn

(64) 上海联泰资产管理有限公司

注册地址：中国（上海）自由贸易试验区富特北路 277 号 3 层 310 室

办公地址：上海市长宁区福泉北路 518 号 8 座 3 层

法定代表人：燕斌

联系人：陈东

电话：021-52822063

传真：021-52975270

客服电话：400-166-6788

公司网址：<http://www.66zichan.com>

(65) 和耕传承基金销售有限公司

注册地址：郑州市郑东新区东风东路康宁街北互联网金融大厦 6 号楼 6 楼

办公地址：郑州市郑东新区东风东路康宁街北互联网金融大厦 6 号楼 6 楼

法定代表人：李淑慧

联系人：郭兆英

电话：0371-55213196

传真：0371-85518397

客服电话：4000-555-671

公司网址：www.hgccpb.com

(66) 中证金牛（北京）投资咨询有限公司

注册地址：北京市丰台区东管头 1 号 2 号楼 2-45 室

办公地址：北京市西城区宣武门外大街甲 1 号新华社第三工作区 5F

法定代表人：钱昊旻

联系人：孙雯

电话：010-59336519

传真：010-59336500

客服电话：4008-909-998

公司网站：www.jnlc.com

(67) 上海利得基金销售有限公司

注册地址：上海市宝山区蕴川路 5475 号 1033 室

办公地址：上海市虹口区东大名路 1098 号浦江金融世纪广场 18F

法定代表人：李兴春

联系人：陈洁

电话：021-60195121

传真：021-50583633

客服电话：400—921—7755

公司网址：www.leadfund.com.cn

(68) 北京虹点基金销售有限公司

注册地址：北京市朝阳区工人体育场北路甲2号裙楼2层222单元

办公地址：北京市朝阳区工人体育馆北路甲2号盈科中心B座裙楼二层

法定代表人：胡伟

联系人：陈铭洲

电话：18513699505

客服电话：400-618-0707

公司网址：www.hongdianfund.com

(69) 北京钱景基金销售有限公司

注册地址：北京市海淀区丹棱街6号1幢9层1008-1012

办公地址：北京市海淀区丹棱街6号1幢9层1008-1012

法定代表人：赵荣春

联系人：高静

电话：010-59158281

传真：010-57569671

客服电话：400-893-6885

公司网址：www.qianjing.com

(70) 奕丰基金销售有限公司

注册地址：深圳市前海深港合作区前湾一路1号A栋201室（入住深圳市前海商务秘书有限公司）

办公地址：深圳市南山区海德三道航天科技广场A座17楼1704室

法定代表人：TEO WEE HOWE

联系人：陈广浩

电话：0755-89460500

传真：0755-21674453

客户服务电话：400-684-6500、400-684-0500

公司网址：www.ifastps.com.cn

(71) 大连网金基金销售有限公司

办公地址：辽宁省大连市沙河口区体坛路 22 号诺德大厦 2 层 202 室

法定代表人：卜勇

联系人：于舒

联系电话：（0411）3902 7828

传真：（0411）3902 7835

客服电话：4000-899-100

公司网址：<http://www.yibaijin.com/>

(72) 深圳金斧子基金销售有限公司

注册地址：深圳市南山区粤海街道科技园中区科苑路 15 号科兴科学园

B 栋 3 单元 11 层

办公地址：深圳市南山区粤海街道科技园中区科苑路 15 号科兴科学园

B 栋 3 单元 7 层

法定代表人：赖任军

联系人：刘昕霞

电话：0755-29330513

传真：0755-26920530

客服电话：400-930-0660

公司网址：www.jfzinv.com

(73) 北京格上富信基金销售有限公司

注册地址：北京市朝阳区东三环北路 19 号楼 701 内 09 室

办公地址：北京市朝阳区东三环北路 19 号楼 701 内 09 室

法定代表人：李悦章

联系人：张林

联系电话：010-85594745

客服电话：400-066-8586

公司网址: www.igesafe.com

(74) 上海万得基金销售有限公司

注册地址: 中国(上海)自由贸易试验区福山路33号11楼B座

办公地址: 上海市浦东新区浦明路1500号万得大厦11楼

法定代表人: 王廷富

联系人: 徐亚丹

电话: 021-50712782

传真: 021-50710161

客服电话: 400-821-0203

公司网址: www.520fund.com.cn

(75) 北京新浪仓石基金销售有限公司

注册地址: 北京市海淀区东北旺西路中关村软件园二期(西扩)N-1、N-2地块新浪总部科研楼5层518室

办公地址: 北京市海淀区东北旺西路中关村软件园二期(西扩)N-1、N-2地块新浪总部科研楼5层518室

法定代表人: 李昭琛

联系人: 吴翠

电话: 010-62675657

客服电话: 010-62675369

公司网址: <http://www.xincai.com>

(76) 上海云湾基金销售有限公司

注册地址: 中国(上海)自由贸易试验区新金桥路27号13号楼2层

办公地址: 中国(上海)自由贸易试验区新金桥路27号13号楼2层

法定代表人: 戴新装

联系人: 范泽杰

电话: 021-20530186、13917243813

传真: 021-20538999

客服电话: 400-820-1515

公司网址: www.zhengtongfunds.com

(77) 浙江金观诚基金销售有限公司

注册地址：杭州市拱墅区登云路 45 号（锦昌大厦）1 幢 10 楼 1001 室

办公地址：杭州市拱墅区登云路 43 号金诚集团（锦昌大厦）13 楼

法人：蒋雪琦

联系人：来舒岚

电话：0571-88337888

传真：0571-88337666

客服电话：400-068-0058

公司网址：www.jincheng-fund.com

(78) 北京恒天明泽基金销售有限公司

注册地址：北京市经济技术开发区宏达北路 10 号五层 5122 室

办公地址：北京市朝阳区东三环北路甲 19 号 SOHO 嘉盛中心 30 层

3001 室

法定代表人：李悦

联系人：张晔

电话：010-56642600

传真：010-56642623

客服电话：4007868868

公司网址：www.chtfund.com

(79) 武汉市伯嘉基金销售有限公司

注册地址：湖北省武汉市江汉区武汉中央商务区泛海国际 SOHO 城（一期）

第七幢 23 层 1 层 4 号

办公地址：武汉市泛海国际 SOHO 城 7 栋 2301、2304

法人代表：陶捷

客服电话：400-027-9899

公司网址：www.buyfunds.cn

(80) 天津国美基金销售有限公司

注册地址：天津经济技术开发区南港工业区综合服务区办公楼 D 座二层

202-124 室

办公地址：北京市朝阳区霄云路 26 号鹏润大厦 B 座 19 层

法定代表人：丁东华

联系人：郭宝亮

电话：010-59287061

传真：010-59287825

客户服务电话：400-111-0889

公司网址：www.gomefund.com

(81) 和讯信息科技有限公司

注册地址：北京市朝阳区朝外大街 22 号泛利大厦 10 层

办公地址：北京市朝阳区朝外大街 22 号泛利大厦 10 层

法定代表人：王莉

联系人：刘洋

电话：010-85650628

传真：010-65884788

客服电话：400-920-0022

公司网址：www.hexun.com

(82) 济安财富（北京）基金销售有限公司

注册地址：北京市朝阳区东三环中路 7 号 4 号楼 40 层 4601 室

办公地址：北京市朝阳区东三环中路 7 号北京财富中心 A 座 46 层

法定代表人：杨健

联系人：李海燕

电话：010-65309516-814

传真：010-65330699

客服电话：400-673-7010

公司网址：www.jianfortune.com

(83) 北京蛋卷基金销售有限公司

注册地址：北京市朝阳区阜通东大街 1 号院 6 号楼 2 单元 21 层 222507

办公地址：北京市朝阳区阜通东大街 1 号院 6 号楼 2 单元 21 层 222507

法定代表人：钟斐斐

联系人：吴季林

电话：010-61840688

客服电话：400-061-8518

公司网址：<https://danjuanapp.com>

(84) 上海华夏财富投资管理有限公司

注册地址：上海市虹口区东大名路 687 号 1 幢 2 楼 268 室

办公地址：北京市西城区金融大街 33 号通泰大厦 B 座 8 层

法定代表人：李一梅

联系人：仲秋玥

电话：010-88066632

传真：010-88066552

客服电话：400-817-5666

网址：www.amcfortune.com

(85) 北京增财基金销售有限公司

注册地址：北京市西城区南礼士路 66 号 1 号楼 12 层 1208 号

办公地址：北京市西城区南礼士路 66 号 1 号楼 12 层 1208 号

法定代表人：罗细安

联系人：李皓

联系电话：13521165454

客服电话：400-001-8811

网址：www.zengcaiwang.com

(86) 上海挖财金融信息服务有限公司

注册地址：中国(上海)自由贸易试验区杨高南路 799 号 5 楼

办公地址：中国(上海)自由贸易试验区杨高南路 799 号 5 楼

法定代表人：胡燕亮

客户服务电话：021-50810673

网址：www.wacaijijin.com

(87) 北京肯特瑞基金销售有限公司

注册地址：北京市海淀区中关村东路 66 号 1 号楼 22 层 2603-06

办公地址：北京市大兴区亦庄经济开发区科创十一街 18 号院京东总部

法定代表人：江卉

联系人：江卉

电话：13141319110

传真：010-89189566

客服电话：95118

网址：<http://fund.jd.com/>

(88) 上海基煜基金销售有限公司

注册地址：上海市崇明县长兴镇路潘园公路 1800 号 2 号楼 6153 室（上海泰和经济发展区）

办公地址：上海市昆明路 518 号北美广场 A1002-A1003 室

法定代表人：王翔

联系人：蓝杰

电话：021-35385521

传真：021-55085991

客服电话：400-820-5369

公司网址：www.jiyufund.com.cn

(89) 天津万家财富资产管理有限公司

注册地址：天津自贸区(中心商务区)迎宾大道 1988 号滨海浙商大厦公寓 2-2413 室

办公地址：北京市西城区丰盛胡同 28 号太平洋保险大厦 5 层

法定代表人：李修辞

联系人：邵玉磊

电话：010-59013825

传真：010-59013707

客户服务电话：010-59013825

公司网址：www.wanjiawealth.com

(90) 上海大智慧基金销售有限公司

注册地址：中国（上海）自由贸易试验区杨高南路 428 号 1 号楼 1102、

1103 单元

办公地址：中国（上海）自由贸易试验区杨高南路 428 号 1 号楼 1102、

1103 单元

法定代表人：申健

联系人：宋楠

客服电话：021-20292031

公司网址：www.wg.com.cn

(91) 北京电盈基金销售有限公司

住所:北京市朝阳区呼家楼(京广中心)1 号楼 36 层 3603 室

办公地址:北京市朝阳区呼家楼(京广中心)1 号楼 36 层 3603 室

法定代表人:程刚

联系人:张旭

客服电话：400-100-3391

公司网址：www.bjdyfund.com

(92) 洪泰财富（青岛）基金销售有限责任公司

客服电话：400-8189-598

公司网址：www.hongtaiwealth.com

(93) 深圳信诚基金销售有限公司

注册地址：深圳市前海深港合作区前港一路 1 号 A 栋 201 室

办公地址：深圳市福田区时代财富大厦第 49A 单元

法定代表人：周文

联系人：张敏

联系电话：0755-23946579

传真：0755-82786863

客服电话：0755-23946579

公司网址：www.ecpefund.com

(94) 南京苏宁基金销售有限公司

注册地址：南京市玄武区苏宁大道 1-5 号

办公地址：南京市玄武区苏宁大道 1-5 号

法定代表人：钱燕飞

联系人：王锋

电话：025-66996699-887226

传真：025-66996699

客服电话：95177

网址：www.snjijin.com

（二）登记机构

名称：华商基金管理有限公司

注册地址：北京市西城区平安里西大街 28 号中海国际中心 19 层

法定代表人：李晓安

电话：010-58573600

传真：010-58573580

联系人：马砚峰

网址：www.hsfund.com

（三）律师事务所和经办律师

名称：上海源泰律师事务所

注册地：上海市浦东南路 256 号华夏银行大厦 1405 室

办公地：上海市浦东南路 256 号华夏银行大厦 1405 室

负责人：廖海

电话：021-51150298

传真：021-51150398

经办律师：廖海、刘佳

（四）会计师事务所和经办注册会计师

会计师事务所：普华永道中天会计师事务所（特殊普通合伙）

住所：上海市湖滨路 202 号普华永道中心 11 楼

办公地址：上海市湖滨路 202 号普华永道中心 11 楼

首席合伙人：李丹

电话：（021）23238888

传真：（021）23238800

经办注册会计师：单峰、周祎

联系人：周祎

四、基金的名称

本基金名称：华商鑫安灵活配置混合型证券投资基金。

五、基金的类型

基金类型：契约型开放式

六、基金的投资目标

本基金深入研究时代背景，精选可长期稳定增长的企业，在有效管理投资风险的前提下，追求超过基准的投资回报及基金资产的长期稳定增值。

七、基金的投资方向

本基金的投资方向为国内依法发行上市的股票（包括创业板、中小板和其他经中国证监会批准上市的股票）、债券（国债、金融债、企业债、公司债、央行票据、中期票据、短期融资券、超短期融资券、次级债、可转换债券、可交换债券、中小企业私募债等）、债券回购、银行存款、权证、资产支持证券、股指期货及法律法规或中国证监会允许基金投资的其他金融工具。

如法律法规或监管机构以后允许基金投资其他品种，基金管理人在履行适当程序后，可以将其纳入投资范围。

本基金股票资产占基金资产的比例为 0-95%。每个交易日日终在扣除股指期货合约需缴纳的交易保证金后，现金或到期日在一年以内的政府债券不低于基金资产净值的 5%，其中现金不包括结算备付金、存出保证金、应收申购款等。权证、股指期货及其他金融工具的投资比例依照法律法规或监管机构的规定执行。

八、基金的投资策略

1、资产配置策略

本基金将重点关注国内外宏观经济周期和政策周期演变，充分评估权益类资产及固定收益类资产的风险收益特征，动态调整大类资产配置，在控制风险的前提下实现基金资产的长期稳定增值。

本基金将充分研判市场风险，在预判短期市场系统风险较大时，应用股指期货对冲策略，适当降低净值波动幅度，以起到平滑波动、降低风险的作用。在预判中长期市场系统风险较大时，降低股票仓位，减少组合权益类头寸暴露风险。

2、行业配置策略

本基金将根据经济发展情况、产业结构的发展和变迁、科学技术水平的提升，以及国家的相关政策等因素，定期评估现有的行业，动态调整。

3、股票投资策略

本基金的个股投资策略遵循“自下而上”的投资思路，根据其行业所处的生命周期，以及驱动因素的信息扩散方式不同而侧重不同的选股及持股思路。

(1) 生命周期与选股

产业生命周期分为导入期、成长期、成熟期和衰退期。不同生命周期阶段的企业，由于行业竞争格局和市场认知不同，选股的侧重点稍有不同。

对于导入期行业，重点关注其战略思路和核心竞争力，筛选出战略思路清晰、具有核心竞争力的上市公司。关注的指标包括技术、牌照、专利、资质及管理团队素质等。

对于成长期行业，本基金将重点挖掘业绩超预期的优质企业，同时本基金将深入分析行业竞争格局，挖掘出具有行业竞争优势的成长型上市公司。考量的指标包括 EPS 及其未来两年 EPS 预期增长率、公司市值预期、行业成长空间等。

对于成熟期行业，本基金将重点关注企业以外生方式扩大市场占有率或重新进入导入期（成长期）的能力，选择具有较强外生扩大市场占有率能力或通过创新、变革等方式重新激活企业及行业成长性的上市公司。对于这一周期的

上市公司，本基金将以定性的方式来评判上市公司的投资价值。

（2）驱动因素投资策略

本基金的驱动因素投资策略作为增强组合投资收益的手段，分为买入持有策略及短期交易策略。其中以社会内在变迁需求，业绩或一系列政策、经济数据因素驱动的个股，将采用买入持有策略。以短期政策或时间、科技新闻等公开信息为驱动因素的个股，本基金本着谨慎性原则，适度参与投资，将采用短期交易策略。

4、债券投资策略

（1）普通债券投资策略

普通债券投资过程中，期限配置对于组合的风险收益特征起主导作用。本基金普通债券资产投资策略为：

以基本面分析为基础，实现对债券组合期限结构的积极配置，构建优化的资产组合。

上述投资策略实施的总体思路是：

- 1) 通过对宏观经济、利率走势等基本面分析，从整体上把握今后一段时间内债券市场的变化趋势；
- 2) 利用收益率曲线的情景分析，测算不同期限债券在不同情景下的回报；
- 3) 根据债券的风险收益情况，构建本基金的普通债券投资组合。

（2）可转换债券投资策略

本基金可转换债券资产投资策略为：选取债/股性适中和基本面良好的转债，同时通过对发行人转股意愿的分析，把握获利机会。具体投资策略包括：

1) 债/股性分析

可转换债券投资宜侧重平衡性配置，兼顾债/股性。本基金投资范围包括普通债券和股票等，可转换债券作为一个独特的资产类属，应兼顾债/股性，而并不是简单的普通债券或股票的替代品，平衡型的可转换债券品种是攻防兼备的投资选择。

2) 基本面分析

未来几年可转换债券投资的个券选择比行业选择更重要。在把握行业周期

性特征的同时，为获得较高的超额收益，选择具有明显行业竞争优势的龙头企业将更为重要，基金管理人将重点关注和发掘这些企业中股价估值合理的可转换债券发行公司。

5、股指期货投资策略

本基金在股指期货投资中将以控制风险为原则，以套期保值为目的，本着谨慎原则，参与股指期货的投资，并按照中国金融期货交易所套期保值管理的有关规定执行。

在预判市场系统风险较大时，应用股指期货对冲策略，即在保有股票头寸不变的情况下或者逐步降低股票仓位后，在市场面临下跌时择机卖出期指合约进行套期保值，当股市好转之后再将期指合约空单平仓。

此外，随着证券市场的发展、金融工具的丰富和交易方式的创新等，本基金资产组合将积极寻求其他投资机会，履行适当程序后更新和丰富组合投资策略，稳定收益。

6、中小企业私募债投资策略

中小企业私募债属于高收益债品种之一，其特点是信用风险高、收益率高、债券流动性较低。本基金将通过对中小企业私募债券进行信用评级控制，通过对单只中小企业私募债券的比例限制，严格控制风险，对投资单只中小企业私募债券而引起组合整体的利率风险敞口和信用风险敞口变化进行风险评估，并充分考虑单只中小企业私募债券对基金资产流动性造成的影响，通过信用研究和流动性管理后，决定投资品种。

本基金在对我国中小企业私募债市场发展动态紧密跟踪基础之上，依据独立的中小企业私募债风险评估体系，配备专业的研究力量，并执行相应的内控制度，更加审慎地分析单只中小企业私募债的信用风险及流动性风险，进行中小企业私募债投资。在中小企业私募债组合的管理上，将使用更加严格的风控标准，严格限制单只债券持有比例的上限，采用更分散化的投资组合，更短的组合到期期限来控制组合的信用风险和流动性风险。

7、其他投资品种投资策略

权证投资策略：本基金将因为上市公司进行增发、配售以及投资分离交易的可转换公司债券等原因被动获得权证，或者在进行套利交易、避险交易以及

权证价值严重低估等情形下将投资权证。本基金进行权证投资时，将在对权证标的的证券进行基本面研究及估值的基础上，结合股价波动率等参数，运用数量化期权定价模型，确定其合理内在价值，从而构建套利交易、避险交易组合以及合同许可投资比例范围内的价值显著低估的权证品种。

资产支持证券投资策略：在控制风险的前提下，本基金对资产支持证券从五个方面综合定价，选择低估的品种进行投资。五个方面包括信用因素、流动性因素、利率因素、税收因素和提前还款因素。

九、基金的业绩比较基准

本基金的业绩比较基准是：

中证 800 指数收益率×65%+上证国债指数收益率×35%

本基金为混合型证券投资基金，股票投资比例为 0-95%，因此在业绩比较基准中股票投资部分权重为 65%，其余为债券投资部分。

采用该业绩比较基准主要基于如下考虑：

1、中证 800 指数是由中证指数有限公司编制的综合反映沪深证券市场内大中小市值公司的整体状况的指数。中证 800 指数的成份股由中证 500 指数和沪深 300 指数成份股一起构成。本基金管理人认为，该业绩比较基准在当前市场中能够反映本基金的风险收益特征。

2、上证国债指数以国债为样本,按照发行量加权而成，具有良好的债券市场代表性。

3、作为混合型基金，选择该业绩比较基准能够真实反映本基金长期动态的资产配置目标和风险收益特征。

如果今后上述基准指数停止计算编制或更改名称，或法律法规发生变化，或者有更权威的、更能为市场普遍接受的业绩比较基准推出，或市场中出现更适用于本基金的比较基准指数，本基金可以在征得基金托管人同意后报中国证监会备案后变更业绩比较基准，并及时公告，无需召开基金份额持有人大会审议。

十、基金的风险收益特征

本基金是混合型证券投资基金，预期风险和预期收益高于债券型基金和货币市场基金，但低于股票型基金，属于证券投资基金中的中高风险和中高预期收益产品。

十一、基金的投资组合报告

本基金按照《基金法》、《信息披露办法》及中国证监会的其他规定中关于投资组合报告的要求披露基金的投资组合。

1. 报告期末基金资产组合情况

截至 2018 年 6 月 30 日，华商鑫安灵活配置混合型证券投资基金资产净值为 194,087,967.48 元，份额净值为 0.924 元，累计份额净值为 0.924 元。

其投资组合情况如下：

序号	项目	金额（元）	占基金总资产的比例（%）
1	权益投资	138,105,510.98	69.49
	其中：股票	138,105,510.98	69.49
2	基金投资	-	-
3	固定收益投资	15,283,336.80	7.69
	其中：债券	15,283,336.80	7.69
	资产支持证券	-	-
4	贵金属投资	-	-
5	金融衍生品投资	-	-
6	买入返售金融资产	24,000,000.00	12.08
	其中：买断式回购的买入返售金融资产	-	-
7	银行存款和结算备付金合计	16,359,827.45	8.23
8	其他资产	4,982,856.36	2.51
9	合计	198,731,531.59	100.00

2. 报告期末按行业分类的股票投资组合

代码	行业类别	公允价值（元）	占基金资产净值比例
----	------	---------	-----------

			(%)
A	农、林、牧、渔业	5,624,052.00	2.90
B	采矿业	5,705,931.99	2.94
C	制造业	112,877,598.99	58.16
D	电力、热力、燃气及水生产和供应业	-	-
E	建筑业	-	-
F	批发和零售业	3,801,600.00	1.96
G	交通运输、仓储和邮政业	-	-
H	住宿和餐饮业	-	-
I	信息传输、软件和信息技术服务业	5,182,184.00	2.67
J	金融业	-	-
K	房地产业	-	-
L	租赁和商务服务业	-	-
M	科学研究和技术服务业	-	-
N	水利、环境和公共设施管理业	-	-
O	居民服务、修理和其他服务业	-	-
P	教育	-	-
Q	卫生和社会工作	4,914,144.00	2.53
R	文化、体育和娱乐业	-	-
S	综合	-	-
	合计	138,105,510.98	71.16

3.报告期末按行业分类的港股通投资股票投资组合

本基金本报告期末未持有港股通股票。

4.报告期末按公允价值占基金资产净值比例大小排序的前十名股票投资明

细

序号	股票代码	股票名称	数量（股）	公允价值（元）	占基金资产净值比例（%）
1	600703	三安光电	475,400	9,137,188.00	4.71
2	002422	科伦药业	259,800	8,339,580.00	4.30
3	600196	复星医药	201,300	8,331,807.00	4.29
4	300146	汤臣倍健	500,000	7,685,000.00	3.96
5	002409	雅克科技	370,600	7,226,700.00	3.72
6	300003	乐普医疗	190,700	6,994,876.00	3.60
7	600893	航发动力	311,700	6,957,144.00	3.58

8	600332	白云山	180,200	6,856,610.00	3.53
9	300236	上海新阳	223,700	6,851,931.00	3.53
10	300009	安科生物	364,120	6,714,372.80	3.46

5.报告期末按债券品种分类的债券投资组合

序号	债券品种	公允价值（元）	占基金资产净值比例（%）
1	国家债券	-	-
2	央行票据	-	-
3	金融债券	-	-
	其中：政策性金融债	-	-
4	企业债券	-	-
5	企业短期融资券	-	-
6	中期票据	-	-
7	可转债（可交换债）	15,283,336.80	7.87
8	同业存单	-	-
9	其他	-	-
10	合计	15,283,336.80	7.87

6.报告期末按公允价值占基金资产净值比例大小排序的前五名债券投资明

细

序号	债券代码	债券名称	数量（张）	公允价值（元）	占基金资产净值比例（%）
1	110031	航信转债	69,640	7,126,957.60	3.67
2	110039	宝信转债	31,480	4,534,064.40	2.34
3	128028	赣锋转债	34,840	3,622,314.80	1.87

注：本基金本报告期末只持有 3 只债券。

7.报告期末按公允价值占基金资产净值比例大小排序的前十名资产支持证券投资明细

本基金本报告期末未持有资产支持证券。

8.报告期末按公允价值占基金资产净值比例大小排序的前五名贵金属投资明细

本基金本报告期末未持有贵金属投资。

9.报告期末按公允价值占基金资产净值比例大小排序的前五名权证投资明

细

本基金本报告期末未持有权证投资。

10.报告期末本基金投资的股指期货交易情况说明

(1)报告期末本基金投资的股指期货持仓和损益明细

本基金本报告期末未持有股指期货。

(2)本基金投资股指期货的投资政策

本基金在股指期货投资中将以控制风险为原则，以套期保值为目的，本着谨慎原则，参与股指期货的投资，并按照中国金融期货交易所套期保值管理的有关规定执行。

在预判市场系统风险较大时，应用股指期货对冲策略，即在保有股票头寸不变的情况下或者逐步降低股票仓位后，在市场面临下跌时择机卖出期指合约进行套期保值，当股市好转之后再将期指合约空单平仓。

此外，随着证券市场的发展、金融工具的丰富和交易方式的创新等，本基金资产组合将积极寻求其他投资机会，履行适当程序后更新和丰富组合投资策略，稳定收益。

11.报告期末本基金投资的国债期货交易情况说明

(1)本期国债期货投资政策

根据本基金的基金合同约定，本基金的投资范围不包括国债期货。

(2)报告期末本基金投资的国债期货持仓和损益明细

本基金本报告期末未持有国债期货。

(3)本期国债期货投资评价

本基金本报告期末投资国债期货。

12.投资组合报告附注

(1)本基金投资的前十名证券的发行主体本期未被监管部门立案调查，且在本报告编制日前一年内未受到公开谴责、处罚。

(2)本基金投资的前十名股票未超出基金合同规定的备选股票库。

(3)其他资产构成

序号	名称	金额（元）
1	存出保证金	392,463.82
2	应收证券清算款	4,567,067.00
3	应收股利	-
4	应收利息	23,225.69

5	应收申购款	99.85
6	其他应收款	-
7	待摊费用	-
8	其他	-
9	合计	4,982,856.36

(4)报告期末持有的处于转股期的可转换债券明细

序号	债券代码	债券名称	公允价值(元)	占基金资产净值比例(%)
1	110031	航信转债	7,126,957.60	3.67
2	110039	宝信转债	4,534,064.40	2.34
3	128028	赣锋转债	3,622,314.80	1.87

(5)报告期末前十名股票中存在流通受限情况的说明

序号	股票代码	股票名称	流通受限部分的公允价值(元)	占基金资产净值比例(%)	流通受限情况说明
1	300146	汤臣倍健	7,685,000.00	3.96	重大事项停牌

(6)由于四舍五入的原因，分项之和与合计项之间可能存在尾差。

十二、基金的业绩

1.本报告期基金份额净值增长率及其与同期业绩比较基准收益率的比较

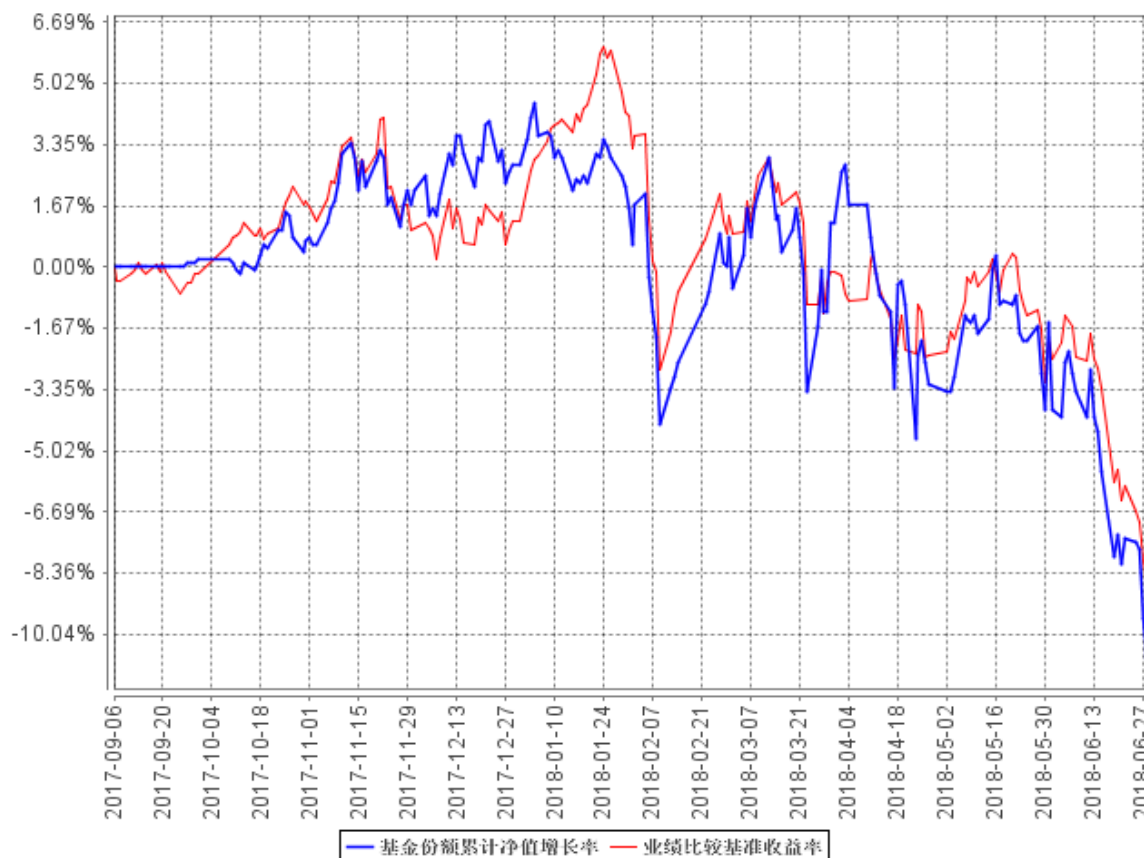
(截止至 2018 年 06 月 30 日)

阶段	净值增长率①	净值增长率标准差②	业绩比较基准收益率③	业绩比较基准收益率标准差④	①—③	②—④
2017/09/06-2017/12/31	2.80%	0.46%	1.28%	0.45%	1.52%	0.01%
2018/01/01-2018/06/30	-10.12%	1.15%	-8.16%	0.76%	-1.96%	0.39%

2.自基金合同生效以来基金累计净值增长率变动及其与同期业绩比较基准收

收益率变动的比较

基金份额累计净值增长率与同期业绩比较基准收益率的历史走势对比图



注：①基金合同生效日为2017年9月6日。至本报告期末，基金合同生效未满一年。

②根据《华商鑫安灵活配置混合型证券投资基金基金合同》的规定，本基金的投资范围包括国内依法发行上市的股票（包括创业板、中小板和其他经中国证监会批准上市的股票）、债券（国债、金融债、企业债、公司债、央行票据、中期票据、短期融资券、超短期融资券、次级债、可转换债券、可交换债券、中小企业私募债等）、债券回购、银行存款、权证、资产支持证券、股指期货及法律法规或中国证监会允许基金投资的其他金融工具，但须符合中国证监会的相关规定。本基金的投资组合比例为：股票资产占基金资产的比例为0-95%。每个交易日日终在扣除股指期货合约需缴纳的交易保证金后，现金或到期日在一年以内的政府债券不低于基金资产净值的5%，其中现金不包括结算备付金、存出保证金、应收申购款等。权证、股指期货及其他金融工具的投资比例依照法律法规或监管机构的规定执行。根据基金合同的规定，自基金合同生效之日起6个月内基金各项资产配置比例需符合基金合同要求。本基金在建仓期结束时，各项资产配置比例符合基金合同有关投资比例的约定。

十三、基金的费用与税收

（一）基金运作费用

1、基金费用的种类

基金运作过程中，从基金财产中支付的费用包括：

- （1）基金管理人的管理费。
- （2）基金托管人的托管费。
- （3）基金份额持有人大会费用。
- （4）《基金合同》生效后与基金相关的信息披露费用。
- （5）《基金合同》生效后与基金相关的会计师费、律师费、诉讼费和仲裁费。
- （6）基金的证券、期货交易费用。
- （7）基金的银行汇划费用。
- （8）基金的开户费用、账户维护费用。
- （9）按照国家有关规定和《基金合同》约定，可以在基金财产中列支的其他费用。

2、基金费用计提方法、计提标准和支付方式

（1）基金管理人的管理费

本基金的管理费按前一日基金资产净值的 1.5% 年费率计提。管理费的计算方法如下：

$$H = E \times 1.5\% \div \text{当年天数}$$

H 为每日应计提的基金管理费

E 为前一日的基金资产净值

基金管理费每日计提，按月支付。于次月首日起 5 个工作日内从基金财产中一次性支付给基金管理人。若遇法定节假日、休息日等，支付日期顺延。

（2）基金托管人的托管费

本基金的托管费按前一日基金资产净值的 0.25% 的年费率计提。托管费的

计算方法如下：

$$H=E\times 0.25\%\div \text{当年天数}$$

H 为每日应计提的基金托管费

E 为前一日的基金资产净值

基金托管费每日计提，按月支付。于次月首日起 5 个工作日内从基金财产中一次性支付给基金托管人。若遇法定节假日、休息日等，支付日期顺延。

上述“1、基金费用的种类中第（3）—（9）项费用”，根据有关法规及相应协议规定，按费用实际支出金额列入当期费用，由基金托管人从基金财产中支付。

3、不列入基金费用的项目

下列费用不列入基金费用：

（1）基金管理人和基金托管人因未履行或未完全履行义务导致的费用支出或基金财产的损失。

（2）基金管理人和基金托管人处理与基金运作无关的事项发生的费用。

（3）《基金合同》生效前的相关费用。

（4）其他根据相关法律法规及中国证监会的有关规定不得列入基金费用的项目。

（二）基金管理费、基金托管费的调整

基金管理人和基金托管人可协商酌情降低基金管理费和基金托管费，此项调整不需要基金份额持有人大会决议通过。基金管理人必须最迟于新的费率实施日 2 日前在指定媒介上刊登公告。

（三）基金税收

本基金运作过程中涉及的各项纳税主体，其纳税义务按国家税收法律、法规执行。

十四、对招募说明书更新部分的说明

依据《中华人民共和国证券投资基金法》、《公开募集证券投资基金运作管理办法》、《公开募集开放式证券投资基金流动性风险管理规定》、《证券投资基金销售管理办法》、《证券投资基金信息披露管理办法》及其他有关法

律法规的要求，我公司结合华商鑫安灵活配置混合型证券投资基金的运行情况，对其原招募说明书进行了更新，主要更新的内容说明如下：

(一) 更新了“重要提示”部分的相关内容。

(二) 更新了“三、基金管理人”的相关信息。

(三) 更新了“四、基金托管人”的相关信息。

(四) 更新了“五、相关服务机构”中的相关信息。

(五) 在“九、基金的投资”根据本基金的实际运作情况，更新了最近一期投资组合报告的内容，及最近一期基金业绩和同期业绩比较基准的表现。

(六) 在“二十一、其他应披露事项”中披露了本期已刊登的公告内容。

(七) 根据《公开募集开放式证券投资基金流动性风险管理规定》的有关要求，对招募说明书的“绪言”、“释义”、“基金份额的申购、赎回与转换”、“基金的投资”、“基金资产的估值”、“基金的信息披露”、“风险揭示”、“基金合同的内容摘要”、“基金托管协议的内容摘要”等章节进行了修订。

上述内容仅为摘要，须与本《招募说明书》（正文）所载之详细资料一并阅读。

华商基金管理有限公司

2018年10月18日