

# 泰康泉林量化价值精选混合型证券投资基金 2018 年第 3 季度报告

2018 年 9 月 30 日

基金管理人：泰康资产管理有限责任公司

基金托管人：招商银行股份有限公司

报告送出日期：2018 年 10 月 24 日

## § 1 重要提示

基金管理人的董事会及董事保证本报告所载资料不存在虚假记载、误导性陈述或重大遗漏，并对其内容的真实性、准确性和完整性承担个别及连带责任。

基金托管人招商银行股份有限公司根据本基金合同规定，于 2018 年 10 月 23 日复核了本报告中的财务指标、净值表现和投资组合报告等内容，保证复核内容不存在虚假记载、误导性陈述或者重大遗漏。

基金管理人承诺以诚实信用、勤勉尽责的原则管理和运用基金资产，但不保证基金一定盈利。

基金的过往业绩并不代表其未来表现。投资有风险，投资者在作出投资决策前应仔细阅读本基金的招募说明书及其更新。

本报告财务资料未经审计。

本报告期为 2018 年 7 月 1 日起至 2018 年 9 月 30 日止。

## §2 基金产品概况

基金简称	泰康泉林量化价值精选混合
交易代码	005000
基金运作方式	契约型开放式
基金合同生效日	2017 年 9 月 29 日
报告期末基金份额总额	478,628,990.54 份
投资目标	本基金坚守价值投资，以量化红利回报策略为核心策略，辅以多种卫星策略，在严格控制风险的前提下，力争获取超越业绩比较基准的投资回报，谋求基金资产的长期增值。
投资策略	<p>本基金将利用基金管理人多年来在宏观经济分析上的丰富经验和积累，通过基金管理人自身研发构建的固定收益投资决策分析体系（FIFAM 系统）和权益投资决策分析体系（MVPCT 系统）定期评估宏观经济和投资环境，并对全球及国内经济发展进行评估和展望。在此基础上，通过定性定量分析判断未来市场投资环境的变化以及市场发展的主要推动因素，预测关键经济变量，并运用泰康资产配置模型，根据股票和债券资产的预期收益和风险，确定资产配置比例。</p> <p>股票投资方面，本基金坚守价值投资，采用多种科学、合理的量化投资策略，以量化红利回报策略为核心策略，辅以多种卫星策略，在有效控制风险的前提下，力争获取超越业绩比较</p>

	基准的投资回报，谋求基金资产的长期增值。债券投资方面，本基金根据中长期的宏观经济走势和经济周期波动趋势，判断债券市场的未来走势，并形成对未来市场利率变动方向的预期，动态调整组合的久期。在此基础上，动态调整期限结构配置。信用品种策略方面，本基金将重点分析发债主体的行业发展前景、市场地位、公司治理、财务质量，利用内部信用评级体系对债券发行人及其发行的债券进行信用评估，分析违约风险以及合理信用利差水平，识别投资价值。	
业绩比较基准	沪深 300 指数收益率*80%+中债综合全价指数收益率*15%+金融机构人民币活期存款利率（税后）*5%	
风险收益特征	本基金为混合型基金，预期收益和风险水平低于股票型基金，高于债券型基金与货币市场基金。	
基金管理人	泰康资产管理有限责任公司	
基金托管人	招商银行股份有限公司	
下属分级基金的基金简称	泰康泉林量化价值精选混合 A	泰康泉林量化价值精选混合 C
下属分级基金的交易代码	005000	005111
报告期末下属分级基金的份额总额	478,595,009.96 份	33,980.58 份

### §3 主要财务指标和基金净值表现

#### 3.1 主要财务指标

单位：人民币元

主要财务指标	报告期（2018年7月1日—2018年9月30日）	
	泰康泉林量化价值精选混合 A	泰康泉林量化价值精选混合 C
1. 本期已实现收益	-32,885,615.16	-2,255.85
2. 本期利润	-28,500,165.79	-2,061.03
3. 加权平均基金份额本期利润	-0.0569	-0.0584
4. 期末基金资产净值	383,574,756.77	27,181.68
5. 期末基金份额净值	0.8015	0.7999

注：（1）本期已实现收益指基金本期利息收入、投资收益、其他收入（不含公允价值变动收益）扣除相关费用后的余额，本期利润为本期已实现收益加上本期公允价值变动收益。

（2）所述基金业绩指标不包括持有人认购或交易基金的各项费用，计入费用后实际收益水平要低于所列数字。

## 3.2 基金净值表现

### 3.2.1 本报告期基金份额净值增长率及其与同期业绩比较基准收益率的比较

泰康泉林量化价值精选混合 A

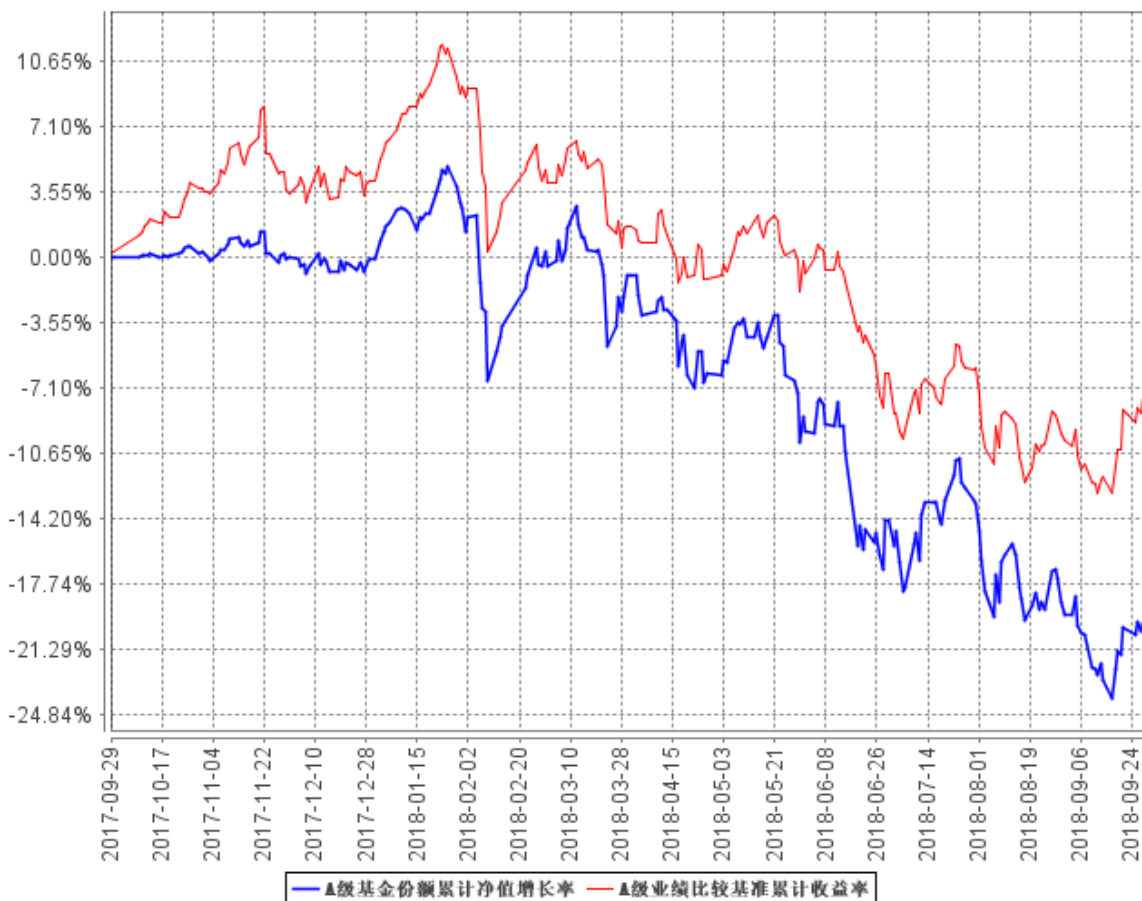
阶段	净值增长率①	净值增长率 标准差②	业绩比较基 准收益率③	业绩比较基准收 益率标准差④	①-③	②-④
过去三个月	-6.57%	1.37%	-1.46%	1.09%	-5.11%	0.28%

泰康泉林量化价值精选混合 C

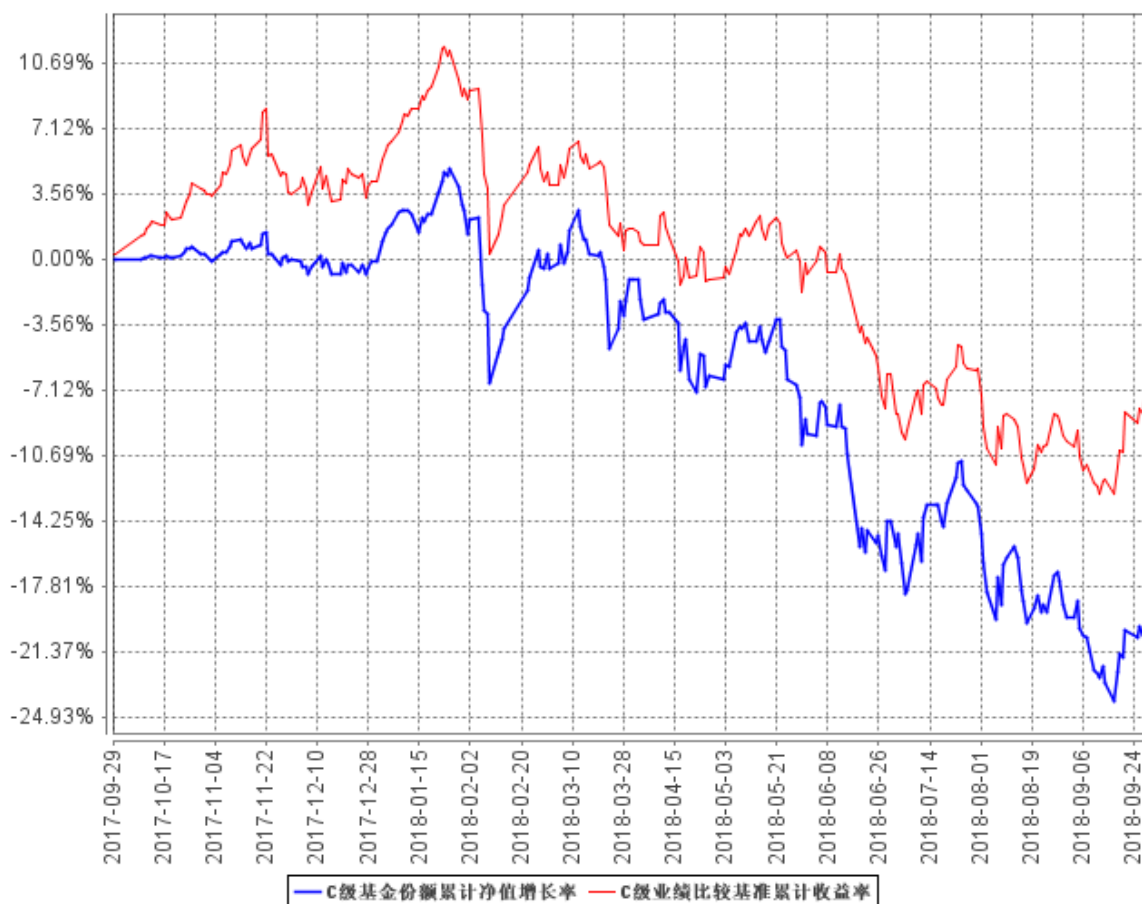
阶段	净值增长率①	净值增长率 标准差②	业绩比较基 准收益率③	业绩比较基准收 益率标准差④	①-③	②-④
过去三个月	-6.70%	1.37%	-1.46%	1.09%	-5.24%	0.28%

### 3.2.2 自基金合同生效以来基金累计净值增长率变动及其与同期业绩比较基准收益率变动的比较

A级基金份额累计净值增长率与同期业绩比较基准收益率的历史走势对比图



C级基金份额累计净值增长率与同期业绩比较基准收益率的历史走势对比图



注：1、本基金基金合同于 2017 年 09 月 29 日生效。

2、按照本基金的基金合同规定，基金管理人应当自基金合同生效之日起六个月内使基金的投资组合比例符合基金合同的约定，建仓期结束时本基金各项资产配置比例符合基金合同约定。

3、泰康泉林量化 C 类自 2018 年 1 月 1 日至 2018 年 1 月 24 日历史份额为 0，期间此基金的业绩为参照泰康泉林量化 A 类的业绩情况进行披露。

## §4 管理人报告

### 4.1 基金经理（或基金经理小组）简介

姓名	职务	任本基金的基金经理期限		证券从业年限	说明
		任职日期	离任日期		
刘伟	本基金基金经理	2017 年 9 月 29 日	-	7	刘伟于 2011 年 6 月加入泰康资产，历任风险控制部风险管理研究员、高级经理，公募事业部投资部金融工程研究员、基金经理助理。现任公募事业部投资部量化投

					<p>资总监。2017 年 5 月 4 日至今任泰康沪港深精选灵活配置混合型证券投资基金、泰康沪港深价值优选灵活配置混合型证券投资基金基金经理。2017 年 9 月 29 日至今担任泰康泉林量化价值精选混合型证券投资基金基金经理。2018 年 2 月 6 日至今担任泰康睿利量化多策略混合型证券投资基金基金经理。</p>
--	--	--	--	--	--

注：证券从业的含义遵从行业协会《证券业从业人员资格管理办法》的相关规定。表中的任职日期和离任日期均指公司相关公告中披露的日期。

## 4.2 管理人对报告期内本基金运作遵规守信情况的说明

本报告期内，本基金管理人严格遵守相关法律法规以及基金合同的约定，本基金运作整体合法合规，没有出现损害基金份额持有人利益的行为。

## 4.3 公平交易专项说明

### 4.3.1 公平交易制度的执行情况

本基金管理人公平对待旗下管理的所有基金和组合，建立了公平交易制度和流程，并严格执行。报告期内，本基金管理人严格执行证监会《证券投资基金管理公司公平交易制度指导意见》和公司内部公平交易制度，通过系统和人工等方式在各环节严格控制交易公平执行。在投资管理活动中，各投资组合按投资管理制度和流程独立决策，并在获得投资信息、投资建议和实施投资决策方面享有公平的机会。

### 4.3.2 异常交易行为的专项说明

本基金管理人建立了异常交易的监控与报告制度，对异常交易行为进行事前、事中和事后的监控。报告期内，没有出现本基金管理人所有投资组合参与的交易所公开竞价同日反向交易成交较少的单边交易量超过该证券当日成交量 5% 的情况。报告期内未发现本基金存在异常交易行为。

## 4.4 报告期内基金投资策略和运作分析

2018 年三季度，宏观经济呈现小幅走弱的趋势。具体来看，工业生产表现平稳，需求端呈现一定的下行压力：投资受制于基建投资的拖累，增速有所下滑；消费增速低位企稳；出口增速仍然维持高位，但受到贸易战影响的部分商品，其出口增速已有所下滑。受到表内贷款有所放量的影响，社融增速在低位有企稳迹象。货币政策独立性较强，流动性保持合理充裕。通胀方面，供给端推升通胀小幅回升，但总体压力可控。汇率方面，人民币在贬值之后有所企稳。

权益市场方面，受中美贸易摩擦，国内宽货币政策传导不畅，叠加社保入税等政策因素扰动，市场避险情绪持续升温，三季度权益市场整体呈现下行态势。上证综指下跌 0.91%，沪深 300 下跌 2.05%，中小板指下跌 11.22%，创业板指下跌 12.16%。从行业来看，金融、石油石化、钢铁及军工等板块表现相对较好，传媒、医药、电子、家电服装等行业表现不佳。

投资操作方面，本基金采用量化投资的方法，综合考察股票的估值因子、成长因子、质量因子等方面的表现，严格遵照选股模型进行投资，分散化持股，力求长期获取稳健的超额收益。

#### 4.5 报告期内基金的业绩表现

截至本报告期末泰康泉林量化 A 基金份额净值为 0.8015 元，本报告期基金份额净值增长率为 -6.57%；截至本报告期末泰康泉林量化 C 基金份额净值为 0.7999 元，本报告期基金份额净值增长率为 -6.70%；同期业绩比较基准增长率为 -1.46%。

#### 4.6 报告期内基金持有人数或基金资产净值预警说明

本报告期内本基金未出现连续二十个工作日基金份额持有人数量不满二百人或者基金资产净值低于五千万元的情形。

## §5 投资组合报告

### 5.1 报告期末基金资产组合情况

序号	项目	金额（元）	占基金总资产的比例（%）
1	权益投资	336,247,968.63	87.24
	其中：股票	336,247,968.63	87.24
2	基金投资	-	-
3	固定收益投资	32,957,372.80	8.55
	其中：债券	32,957,372.80	8.55
	资产支持证券	-	-
4	贵金属投资	-	-
5	金融衍生品投资	-	-
6	买入返售金融资产	-	-
	其中：买断式回购的买入返售金融资产	-	-
7	银行存款和结算备付金合计	15,626,431.11	4.05
8	其他资产	590,280.97	0.15
9	合计	385,422,053.51	100.00

注：本基金本报告期内未通过港股通交易机制投资港股。

## 5.2 报告期末按行业分类的股票投资组合

### 5.2.1 报告期末按行业分类的境内股票投资组合

代码	行业类别	公允价值（元）	占基金资产净值比例（%）
A	农、林、牧、渔业	-	-
B	采矿业	10,624,784.20	2.77
C	制造业	220,170,309.85	57.40
D	电力、热力、燃气及水生产和供应业	7,618,078.00	1.99
E	建筑业	4,332,619.80	1.13
F	批发和零售业	10,163,283.40	2.65
G	交通运输、仓储和邮政业	1,255,512.08	0.33
H	住宿和餐饮业	-	-
I	信息传输、软件和信息技术服务业	50,339,322.10	13.12
J	金融业	13,625,231.84	3.55
K	房地产业	3,080,357.00	0.80
L	租赁和商务服务业	6,721,736.40	1.75
M	科学研究和技术服务业	-	-
N	水利、环境和公共设施管理业	6,263,200.00	1.63
O	居民服务、修理和其他服务业	-	-
P	教育	-	-
Q	卫生和社会工作	1,159,317.60	0.30
R	文化、体育和娱乐业	894,216.36	0.23
S	综合	-	-
	合计	336,247,968.63	87.66

### 5.2.2 报告期末按行业分类的港股通投资股票投资组合

本基金本报告期内未通过港股通交易机制投资港股。

## 5.3 报告期末按公允价值占基金资产净值比例大小排序的前十名股票投资明细

序号	股票代码	股票名称	数量（股）	公允价值（元）	占基金资产净值比例（%）
1	600801	华新水泥	379,046	7,633,986.44	1.99
2	601888	中国国旅	98,820	6,721,736.40	1.75
3	000338	潍柴动力	777,900	6,651,045.00	1.73
4	300383	光环新网	424,200	6,099,996.00	1.59
5	600845	宝信软件	243,236	5,961,714.36	1.55
6	300114	中航电测	546,200	5,909,884.00	1.54
7	300146	汤臣倍健	267,800	5,489,900.00	1.43
8	600507	方大特钢	500,000	5,430,000.00	1.42
9	600323	瀚蓝环境	392,000	5,413,520.00	1.41
10	600570	恒生电子	96,483	5,326,826.43	1.39



**5.4 报告期末按债券品种分类的债券投资组合**

序号	债券品种	公允价值（元）	占基金资产净值比例（%）
1	国家债券	10,010,000.00	2.61
2	央行票据	-	-
3	金融债券	12,072,000.00	3.15
	其中：政策性金融债	12,072,000.00	3.15
4	企业债券	-	-
5	企业短期融资券	-	-
6	中期票据	-	-
7	可转债（可交换债）	10,875,372.80	2.84
8	同业存单	-	-
9	其他	-	-
10	合计	32,957,372.80	8.59

**5.5 报告期末按公允价值占基金资产净值比例大小排序的前五名债券投资明细**

序号	债券代码	债券名称	数量（张）	公允价值（元）	占基金资产净值比例（%）
1	018005	国开 1701	120,000	12,072,000.00	3.15
2	132015	18 中油 EB	108,580	10,875,372.80	2.84
3	180010	18 付息国债 10	100,000	10,010,000.00	2.61

**5.6 报告期末按公允价值占基金资产净值比例大小排序的前十名资产支持证券投资  
明细**

本基金本报告期末未持有资产支持证券。

**5.7 报告期末按公允价值占基金资产净值比例大小排序的前五名贵金属投资明细**

本基金本报告期末未持有贵金属。

**5.8 报告期末按公允价值占基金资产净值比例大小排序的前五名权证投资明细**

本基金本报告期末未持有权证。

**5.9 报告期末本基金投资的股指期货交易情况说明**

本基金本报告期内未投资股指期货。

**5.10 报告期末本基金投资的国债期货交易情况说明**

本基金本报告期内未投资国债期货。

## 5.11 投资组合报告附注

5.11.1 本报告期内本基金投资的前十名证券发行主体未出现被监管部门立案调查的情况，在报告编制前一年内未受到公开谴责、处罚。

5.11.2 基金投资的前十名股票中，没有投资超出基金合同规定备选股票库之外的股票。

### 5.11.3 其他资产构成

序号	名称	金额（元）
1	存出保证金	170,172.48
2	应收证券清算款	-
3	应收股利	-
4	应收利息	418,127.03
5	应收申购款	1,981.46
6	其他应收款	-
7	待摊费用	-
8	其他	-
9	合计	590,280.97

### 5.11.4 报告期末持有的处于转股期的可转换债券明细

基金本报告期末未持有处于转股期的可转换债券。

### 5.11.5 报告期末前十名股票中存在流通受限情况的说明

序号	股票代码	股票名称	流通受限部分的公允价值（元）	占基金资产净值比例（%）	流通受限情况说明
1	300383	光环新网	6,099,996.00	1.59	重大事项停牌

### 5.11.6 投资组合报告附注的其他文字描述部分

- 1、由于四舍五入的原因，分项之和与合计项之间可能存在尾差。
- 2、报告期内没有需说明的证券投资决策程序。

## §6 开放式基金份额变动

单位：份

项目	泰康泉林量化价值精选混合 A	泰康泉林量化价值精选混合 C
报告期期初基金份额总额	532,116,478.16	38,164.22
报告期期间基金总申购份额	1,411,119.61	2,415.60
减：报告期期间基金总赎回份额	54,932,587.81	6,599.24
报告期期间基金拆分变动份额（份额减少以“-”填列）	-	-
报告期期末基金份额总额	478,595,009.96	33,980.58

注：报告期期间基金总申购份额含红利再投、转换入份额；基金总赎回份额含转换出份额。

## §7 基金管理人运用固有资金投资本基金情况

报告期内，基金管理人未运用固有资金申购、赎回或者买卖本基金的基金份额。

## §8 影响投资者决策的其他重要信息

### 8.1 报告期内单一投资者持有基金份额比例达到或超过 20%的情况

本基金报告期内未发生单一投资者持有基金份额比例达到或者超过 20%的情况。

### 8.2 影响投资者决策的其他重要信息

无

## §9 备查文件目录

### 9.1 备查文件目录

- (一) 中国证监会准予泰康泉林量化价值精选混合型证券投资基金注册的文件；
- (二) 《泰康泉林量化价值精选混合型证券投资基金基金合同》；
- (三) 《泰康泉林量化价值精选混合型证券投资基金招募说明书》；
- (四) 《泰康泉林量化价值精选混合型证券投资基金托管协议》。

### 9.2 存放地点

基金管理人和基金托管人的住所。

### 9.3 查阅方式

投资者可通过指定信息披露报纸（《中国证券报》、《证券时报》、《上海证券报》）或登录基金管理人互联网网址（<http://www.tkfunds.com.cn>）查阅。

泰康资产管理有限责任公司

2018 年 10 月 24 日