

# 银华岁盈定期开放债券型证券投资基金 2018 年第 3 季度报告

2018 年 9 月 30 日

基金管理人：银华基金管理股份有限公司

基金托管人：招商银行股份有限公司

报告送出日期：2018 年 10 月 24 日

## § 1 重要提示

基金管理人的董事会及董事保证本报告所载资料不存在虚假记载、误导性陈述或重大遗漏，并对其内容的真实性、准确性和完整性承担个别及连带责任。

基金托管人招商银行股份有限公司根据本基金合同规定，于 2018 年 10 月 22 日复核了本报告中的财务指标、净值表现和投资组合报告等内容，保证复核内容不存在虚假记载、误导性陈述或者重大遗漏。

基金管理人承诺以诚实信用、勤勉尽责的原则管理和运用基金资产，但不保证基金一定盈利。

基金的过往业绩并不代表其未来表现。投资有风险，投资者在作出投资决策前应仔细阅读本基金的招募说明书。

本报告中财务资料未经审计。

本报告期自 2018 年 7 月 25 日（基金合同生效日）起至 9 月 30 日止。

## §2 基金产品概况

基金简称	银华岁盈定期开放债券
交易代码	005500
基金运作方式	契约型开放式
基金合同生效日	2018 年 7 月 25 日
报告期末基金份额总额	211,719,688.14 份
投资目标	通过把握债券市场的收益率变化，在控制风险的前提下力争为投资人获取稳健回报。
投资策略	<p>本基金将在分析和判断国内外宏观经济形势、市场利率走势、信用利差状况和债券市场供求关系等因素的基础上，动态调整组合久期和债券的结构，并通过自下而上精选债券，获取优化收益。</p> <p>本基金投资组合比例为：债券投资占基金资产的比例不低于 80%，但在每次开放期开始前一个月、开放期及开放期结束后一个月的期间内，基金投资不受上述比例限制；在开放期内，每个交易日日终在扣除国债期货合约需缴纳的交易保证金后，本基金持有的现金或者到期日在一年以内的政府债券不低于基金资产净值的 5%。在封闭期内，本基金不受上述 5% 的限制，但每个交易日日终在扣除国债期货合约需缴纳的交易保证金后，应当保持不低于交易保证金一倍的现金。其中，现金不包括结算备付金、存出保证金、应收申购款等。</p>
业绩比较基准	中债综合指数（全价）收益率

风险收益特征	本基金为债券型基金，属于证券投资基金中的较低风险品种，其预期风险、预期收益高于货币市场基金，低于混合型基金和股票型基金。
基金管理人	银华基金管理股份有限公司
基金托管人	招商银行股份有限公司

### §3 主要财务指标和基金净值表现

#### 3.1 主要财务指标

单位：人民币元

主要财务指标	报告期（2018年7月25日—2018年9月30日）
1. 本期已实现收益	1,175,878.47
2. 本期利润	170,604.57
3. 加权平均基金份额本期利润	0.0008
4. 期末基金资产净值	211,890,292.71
5. 期末基金份额净值	1.0008

注：1、本期已实现收益指基金本期利息收入、投资收益、其他收入(不含公允价值变动收益)扣除相关费用后的余额，本期利润为本期已实现收益加上本期公允价值变动收益。

2、上述本基金业绩指标不包括持有人交易基金的各项费用，例如：基金的申购、赎回费等，计入费用后实际收益水平要低于所列数字。

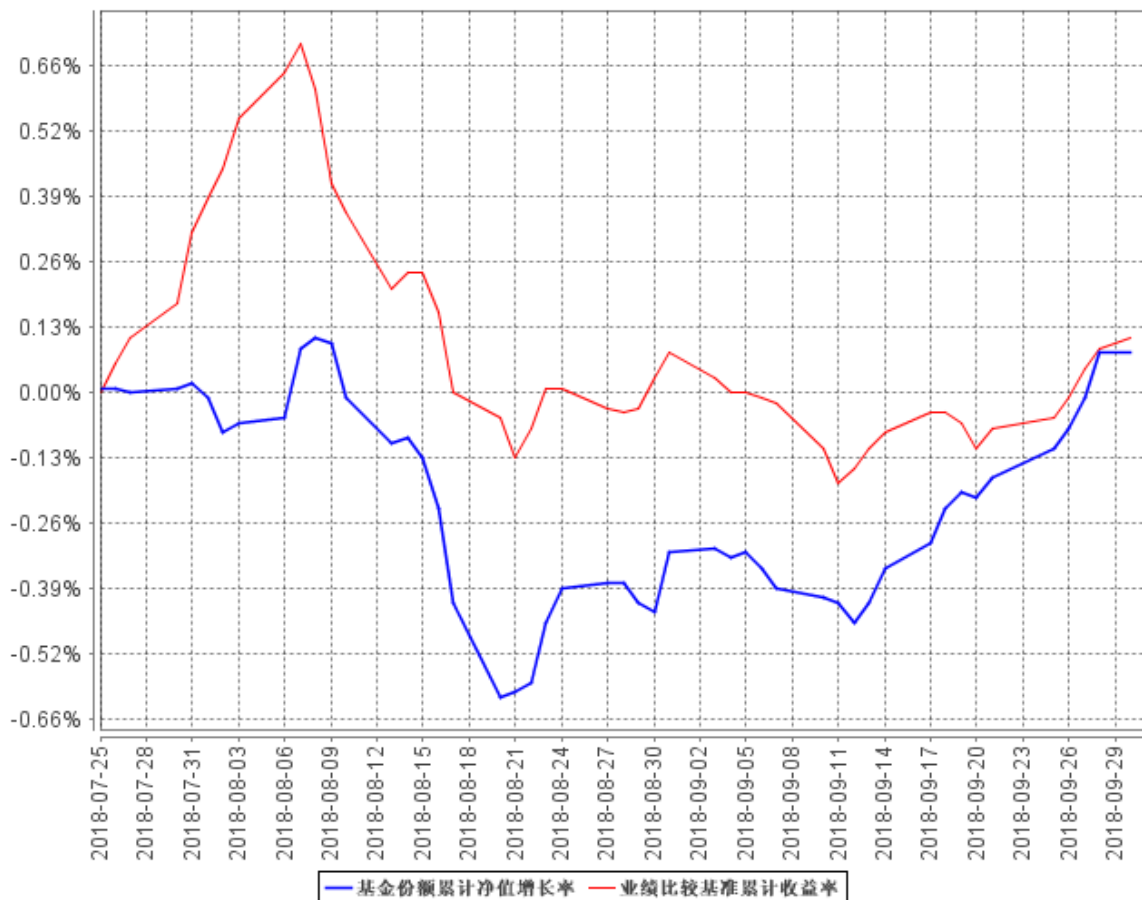
#### 3.2 基金净值表现

##### 3.2.1 本报告期基金份额净值增长率及其与同期业绩比较基准收益率的比较

阶段	净值增长率 ①	净值增长率 标准差②	业绩比较基 准收益率③	业绩比较基准 收益率标准差 ④	①—③	②—④
过去三个月	0.08%	0.07%	0.11%	0.07%	-0.03%	0.00%

### 3.2.2 自基金合同生效以来基金累计净值增长率变动及其与同期业绩比较基准收益率变动的比较

基金份额累计净值增长率与同期业绩比较基准收益率的历史走势对比图



注：本基金合同生效日期为 2018 年 7 月 25 日，自基金合同生效日起到本报告期末不满一年，按基金合同的规定，本基金自基金合同生效起六个月为建仓期，建仓期结束时各项资产配置比例应当符合基金合同规定。

## §4 管理人报告

### 4.1 基金经理（或基金经理小组）简介

姓名	职务	任本基金的基金经理期限		证券从业年限	说明
		任职日期	离任日期		
邹维娜女士	本基金的基金经理	2018 年 7 月 25 日	-	10 年	硕士学位。历任国家信息中心下属中经网公司宏观经济分析人员；中再资产管理股份有限公司固定收益部投资经理助理、自有账户

				<p>投资经理。2012 年 10 月加入银华基金管理有限公司，曾担任基金经理助理职务，自 2013 年 8 月 7 日起担任银华信用四季红债券型证券投资基金基金经理，自 2013 年 9 月 18 日起担任银华信用季季红债券型证券投资基金基金经理，2014 年 1 月 22 日至 2018 年 9 月 6 日兼任银华永利债券型证券投资基金基金经理，2014 年 5 月 22 日至 2017 年 7 月 13 日兼任银华永益分级债券型证券投资基金基金经理，自 2014 年 10 月 8 日起兼任银华纯债信用主题债券型证券投资基金（LOF）基金经理，自 2016 年 3 月 22 日起兼任银华添益定期开放债券型证券投资基金基金经理，自 2016 年 11 月 11 日起兼任银华添泽定期开放债券型证券投资基金基金经理，自 2017 年 3 月 7 日起兼任银华添润定期开放债券型证券投资基金基金经理。具有从业资格。国籍：中国。</p>
--	--	--	--	--

注：1、此处的任职日期和离任日期均指基金合同生效日或公司作出决定之日。

2、证券从业的含义遵从行业协会《证券业从业人员资格管理办法》的相关规定。

## 4.2 管理人对报告期内本基金运作遵规守信情况的说明

本基金管理人在本报告期内严格遵守《中华人民共和国证券法》、《中华人民共和国证券投资基金法》、《证券投资基金运作管理办法》及其各项实施准则、《银华岁盈定期开放债券型证券投资基金基金合同》和其他有关法律法规的规定，本着诚实信用、勤勉尽责的原则管理和运用基金资产，在严格控制风险的基础上，为基金份额持有人谋求最大利益，无损害基金份额持有人利益的行为。本基金无违法、违规行为。本基金投资组合符合有关法规及基金合同的约定。

## 4.3 公平交易专项说明

### 4.3.1 公平交易制度的执行情况

本基金管理人根据中国证监会颁布的《证券投资基金管理公司公平交易制度指导意见》，制定了《公平交易制度》和《公平交易执行制度》等，并建立了健全有效的公平交易执行体系，保证公平对待旗下的每一个投资组合。

在投资决策环节，本基金管理人构建了统一的研究平台，为旗下所有投资组合公平地提供研究支持。同时，在投资决策过程中，各基金经理、投资经理严格遵守本基金管理人的各项投资管理制度和投资授权制度，保证各投资组合的独立投资决策机制。

在交易执行环节，本基金管理人实行集中交易制度，按照“时间优先、价格优先、比例分配、综合平衡”的原则，确保各投资组合享有公平的交易执行机会。

在事后监控环节，本基金管理人定期对股票交易情况进行分析，并出具公平交易执行情况分析报告；另外，本基金管理人还对公平交易制度的遵守和相关业务流程的执行情况进行定期和不定期的检查，并对发现的问题进行及时报告。

综上所述，本基金管理人在本报告期内严格执行了公平交易制度的相关规定。

#### 4.3.2 异常交易行为的专项说明

本报告期内，本基金未发现存在可能导致不公平交易和利益输送的异常交易行为。

本报告期内，本基金管理人所有投资组合不存在参与的交易所公开竞价同日反向交易成交较少的单边交易量超过该证券当日成交量的 5% 的情况。

#### 4.4 报告期内基金投资策略和运作分析

2018 年三季度经济总体表现仍然偏弱。具体来看，6-8 月工业增加值单月同比从前期的 7% 回落至 6%，工业增加值累计增速从二季度末的 6.7% 回落至 8 月末的 6.5%，生产端趋弱。固定资产投资方面，8 月固定资产投资累计同比已降至 5.3%，创下该数据公布以来的新低，从分项上看仍主要受到基建投资下滑拖累，截至 8 月末基建投资（不含电力）累计增速从 2017 年的 19% 连续 7 个月下滑至 4.2%。消费端表现平平，8 月社消零售累计同比较二季度末进一步回落 0.1 个百分点至 9.3%，创 2004 年以来的新低。外贸表现总体平稳，1-8 月出口累计同比录得 12.2%，较二季度末累计增速小幅回落；进口累计同比为 20.9%，较二季度末小幅回升 1 个百分点，而净出口对 GDP 的贡献远弱于去年。通胀方面，7、8 月 CPI 同比回升至 2.1、2.3%，较上半年中枢有所回升；PPI 方面，工业品价格仍有一定支撑，7、8 月 PPI 同比分别录得 4.6%、4.1%，较 6 月的 4.7% 小幅回落。我们认为从三季度经济表现来看，经济下行压力已进一步显现。

债券市场方面，三季度债市收益率呈现先下后上的“V”型走势，全季来看大部分债券品种收益率有所下行。7 月初实施的降准使得 7 月流动性环境整体改善，而 7 月中旬央行超额续作 MLF，进一步带动债市做多情绪，除长久期利率债外，7 月大部分债券品种收益率均显著下行。8 月初资金面持续宽松叠加美国计划对中国的 2000 亿商品加征关税的消息驱动收益率进一步下行；8 月中旬，资金面收紧触发债市调整，地方债供给压力、通胀预期升温、人民币汇率贬值等

因素加剧市场调整；8月下旬，资金面重新转向宽松，债券收益率再度下行。9月上中旬，尽管公布的8月经济数据表现不佳且资金面相对平稳，但市场对基建投资企稳反弹预期升温，叠加8月CPI上行幅度较大引发通胀担忧、地方债供给持续放量、美联储议息会议即将召开引发的公开市场加息预期，收益率震荡上行。9月下旬，央行公开市场操作利率并未跟随美联储加息，叠加不及预期的工业企业利润数据，明显提振市场情绪，债市收益率再度下行。总体来看，三季度1年国债和国开债分别下行15BP和60BP，10年国债和国开债分别上行13bp和下行5bp，政金债表现优于国债，且短端利率下行幅度更大，曲线陡峭化；信用债方面，1/3/5年AAA中票分别下行85BP、37BP、19BP，1/3/5年AA中票分别下行108BP、48BP、11BP，中短久期、中低等级信用债下行幅度相对更大。

在三季度，本基金开始建仓，根据不同品种的表现不断优化持仓结构。

展望后市，我们认为在贸易战和前期融资收缩的影响下，经济仍有一定下行压力。房地产调控政策难松，叠加棚改货币化安置支撑减弱，地产销售下行趋势可能尚未结束，资金压力将对地产投资形成持续制约；基建投资增速有望在政策支持下止跌企稳，但严控地方政府隐性债务会制约基建发力空间；出口受全球景气度边际趋弱、贸易战持续发酵等因素影响，对经济向上的拉动作用将弱于去年，经济整体仍将继续呈现缓慢下行的走势。通胀方面，年内压力可控，后期需关注猪价和油价的影响。今年以来，在宏观杠杆率得到一定控制、双支柱框架下宏观审慎政策发力的背景下，随着国际政治经济形势复杂化和经济下行风险增大，货币政策实质转向宽松，在“内忧外患”环境下，预计央行将维持资金面总体平稳。

基于以上对基本面状况的分析，本基金认为未来债券类资产仍然具备投资价值。策略上，本基金将维持适度杠杆水平，采取中性久期，在严格控制信用风险的前提下，对组合配置进行优化调整。

#### 4.5 报告期内基金的业绩表现

截至报告期末，本基金份额净值为1.0008元，本报告期份额净值增长率为0.08%，同期业绩比较基准收益率为0.11%。

#### 4.6 报告期内基金持有人数或基金资产净值预警说明

报告期内，本基金不存在连续二十个工作日基金份额持有人数量不满二百人或者基金资产净值低于五千万元的情形。

## §5 投资组合报告

### 5.1 报告期末基金资产组合情况

序号	项目	金额（元）	占基金总资产的比例（%）
1	权益投资	-	-
	其中：股票	-	-
2	基金投资	-	-
3	固定收益投资	338,055,400.00	97.34
	其中：债券	338,055,400.00	97.34
	资产支持证券	-	-
4	贵金属投资	-	-
5	金融衍生品投资	-	-
6	买入返售金融资产	-	-
	其中：买断式回购的买入返售金融资产	-	-
7	银行存款和结算备付金合计	5,194,281.88	1.50
8	其他资产	4,032,305.91	1.16
9	合计	347,281,987.79	100.00

注：由于四舍五入的原因，市值占总资产净值比例的分项之和与合计可能有尾差。

### 5.2 报告期末按行业分类的股票投资组合

#### 5.2.1 报告期末按行业分类的境内股票投资组合

注：本基金本报告期末未持有股票。

#### 5.2.2 报告期末按行业分类的港股通投资股票投资组合

注：本基金本报告期末未持有港股通股票投资。

### 5.3 报告期末按公允价值占基金资产净值比例大小排序的前十名股票投资明细

注：本基金本报告期末未持有股票。

### 5.4 报告期末按债券品种分类的债券投资组合

序号	债券品种	公允价值（元）	占基金资产净值比例（%）
1	国家债券	-	-
2	央行票据	-	-
3	金融债券	-	-
	其中：政策性金融债	-	-
4	企业债券	197,718,400.00	93.31
5	企业短期融资券	9,987,000.00	4.71
6	中期票据	80,215,000.00	37.86



7	可转债（可交换债）	-	-
8	同业存单	-	-
9	地方政府债	50,135,000.00	23.66
10	其他	-	-
11	合计	338,055,400.00	159.54

### 5.5 报告期末按公允价值占基金资产净值比例大小排序的前五名债券投资明细

序号	债券代码	债券名称	数量（张）	公允价值（元）	占基金资产净值比例（%）
1	124172	PR 常城投	300,000	12,132,000.00	5.73
2	136082	15 浙交 01	110,000	10,839,400.00	5.12
3	124568	14 株国投	100,000	10,378,000.00	4.90
4	143533	18 国投 01	100,000	10,227,000.00	4.83
5	101800329	18 首农 MTN001	100,000	10,212,000.00	4.82

### 5.6 报告期末按公允价值占基金资产净值比例大小排序的前十名资产支持证券投资 明细

注：本基金本报告期末未持有资产支持证券。

### 5.7 报告期末按公允价值占基金资产净值比例大小排序的前五名贵金属投资明细

注：本基金本报告期末未持有贵金属。

### 5.8 报告期末按公允价值占基金资产净值比例大小排序的前五名权证投资明细

注：本基金本报告期末未持有权证。

### 5.9 报告期末本基金投资的国债期货交易情况说明

注：本基金本报告期末未投资国债期货。

### 5.10 投资组合报告附注

**5.10.1** 本基金投资的前十名证券的发行主体本期不存在被监管部门立案调查，或在报告编制日前一年内受到公开谴责、处罚的情形。

**5.10.2** 本基金本报告期末未持有股票，因此本基金不存在投资的前十名股票超出基金合同规定的备选股票库之外的情形。

### 5.10.3 其他资产构成

序号	名称	金额（元）
1	存出保证金	9,441.65
2	应收证券清算款	68,368.16
3	应收股利	-
4	应收利息	3,954,496.10
5	应收申购款	-

6	其他应收款	-
7	待摊费用	-
8	其他	-
9	合计	4,032,305.91

#### 5.10.4 报告期末持有的处于转股期的可转换债券明细

注：本基金本报告期末未持有可转换债券。

#### 5.10.5 报告期末前十名股票中存在流通受限情况的说明

注：本基金本报告期末未持有股票。

#### 5.10.6 投资组合报告附注的其他文字描述部分

由于四舍五入的原因，比例的分项之和与合计可能有尾差。

## §6 开放式基金份额变动

单位：份

基金合同生效日（2018年7月25日）基金 份额总额	211,719,688.14
基金合同生效日起至报告期期末基金总申购份 额	-
减：基金合同生效日起至报告期期末基金总赎 回份额	-
基金合同生效日起至报告期期末基金拆分变动 份额（份额减少以“-”填列）	-
报告期期末基金份额总额	211,719,688.14

注：总申购份额含转换入份额，总赎回份额含转换出份额。

## §7 基金管理人运用固有资金投资本基金情况

注：本基金的基金管理人于本报告期末运用固有资金投资本基金。

## §8 影响投资者决策的其他重要信息

### 8.1 报告期内单一投资者持有基金份额比例达到或超过 20%的情况

注：本基金本报告期内不存在持有基金份额比例达到或者超过 20%的单一投资者的情况。

### 8.2 影响投资者决策的其他重要信息

无。

## §9 备查文件目录

### 9.1 备查文件目录

- 9.1.1 银华岁盈定期开放债券型证券投资基金募集申请获中国证监会注册的文件
- 9.1.2 《银华岁盈定期开放债券型证券投资基金基金合同》
- 9.1.3 《银华岁盈定期开放债券型证券投资基金招募说明书》
- 9.1.4 《银华岁盈定期开放债券型证券投资基金托管协议》
- 9.1.5 《银华基金管理股份有限公司开放式基金业务规则》
- 9.1.6 本基金管理人业务资格批件和营业执照
- 9.1.7 本基金托管人业务资格批件和营业执照
- 9.1.8 本报告期内本基金管理人在指定媒体上披露的各项公告

### 9.2 存放地点

上述备查文本存放在本基金管理人或基金托管人的办公场所。本报告存放在本基金管理人及托管人住所，供公众查阅、复制。

### 9.3 查阅方式

投资者可免费查阅，在支付工本费后，可在合理时间内取得上述文件的复制件或复印件。相关公开披露的法律文件，投资者还可在本基金管理人网站（[www.yhfund.com.cn](http://www.yhfund.com.cn)）查阅。

银华基金管理股份有限公司

2018 年 10 月 24 日