

浦银安盛安久回报定期开放混合型证券投资  
基金  
2018 年第 3 季度报告

2018 年 9 月 30 日

基金管理人：浦银安盛基金管理有限公司

基金托管人：交通银行股份有限公司

报告送出日期：2018 年 10 月 26 日

## § 1 重要提示

基金管理人的董事会及董事保证本报告所载资料不存在虚假记载、误导性陈述或重大遗漏，并对其内容的真实性、准确性和完整性承担个别及连带责任。

基金托管人交通银行股份有限公司根据本基金合同规定，于 2018 年 10 月 24 日复核了本报告中的财务指标、净值表现和投资组合报告等内容，保证复核内容不存在虚假记载、误导性陈述或者重大遗漏。

基金管理人承诺以诚实信用、勤勉尽责的原则管理和运用基金资产，但不保证基金一定盈利。

基金的过往业绩并不代表其未来表现。投资有风险，投资者在作出投资决策前应仔细阅读本基金的招募说明书。

本报告中财务资料未经审计。

本报告期自 2018 年 7 月 1 日起至 9 月 30 日止。

## §2 基金产品概况

基金简称	浦银安盛安久回报定开混合	
基金主代码	004801	
基金运作方式	契约型开放式	
基金合同生效日	2018 年 4 月 19 日	
报告期末基金份额总额	349,216,582.01 份	
投资目标	在严格控制投资风险的前提下，力争实现超过业绩比较基准的投资回报。	
投资策略	本基金一方面按照自上而下的方法对基金的资产配置、久期管理、类属配置进行动态管理，寻找各类资产的潜在良好投资机会。整体投资通过对风险的严格控制，运用多种积极的资产管理增值策略，实现本基金的投资目标。	
业绩比较基准	沪深 300 指数收益率×20%+中证全债指数收益率×80%。	
风险收益特征	本基金为债券投资为主的混合型基金，其风险收益预期高于货币市场基金和债券型基金，低于股票型基金。	
基金管理人	浦银安盛基金管理有限公司	
基金托管人	交通银行股份有限公司	
下属分级基金的基金简称	浦银安盛安久回报定开混合 A	浦银安盛安久回报定开混合 C
下属分级基金的交易代码	004801	004802
报告期末下属分级基金的份额总额	341,039,803.26 份	8,176,778.75 份

### §3 主要财务指标和基金净值表现

#### 3.1 主要财务指标

单位：人民币元

主要财务指标	报告期（2018年7月1日—2018年9月30日）	
	浦银安盛安久回报定开混合 A	浦银安盛安久回报定开混合 C
1. 本期已实现收益	1,885,265.66	37,966.74
2. 本期利润	1,223,744.42	22,109.49
3. 加权平均基金份额本期利润	0.0036	0.0027
4. 期末基金资产净值	341,309,692.08	8,170,390.75
5. 期末基金份额净值	1.0008	0.9992

注：1、上述基金业绩指标不包括持有人认购或交易基金的各项费用，计入费用后实际收益水平要低于所列数字。

2、本期已实现收益指基金本期利息收入、投资收益、其他收入（不含公允价值变动收益）扣除相关费用后的余额。

3、本期利润为本期已实现收益加上本期公允价值变动收益。

#### 3.2 基金净值表现

##### 3.2.1 本报告期基金份额净值增长率及其与同期业绩比较基准收益率的比较

浦银安盛安久回报定开混合 A

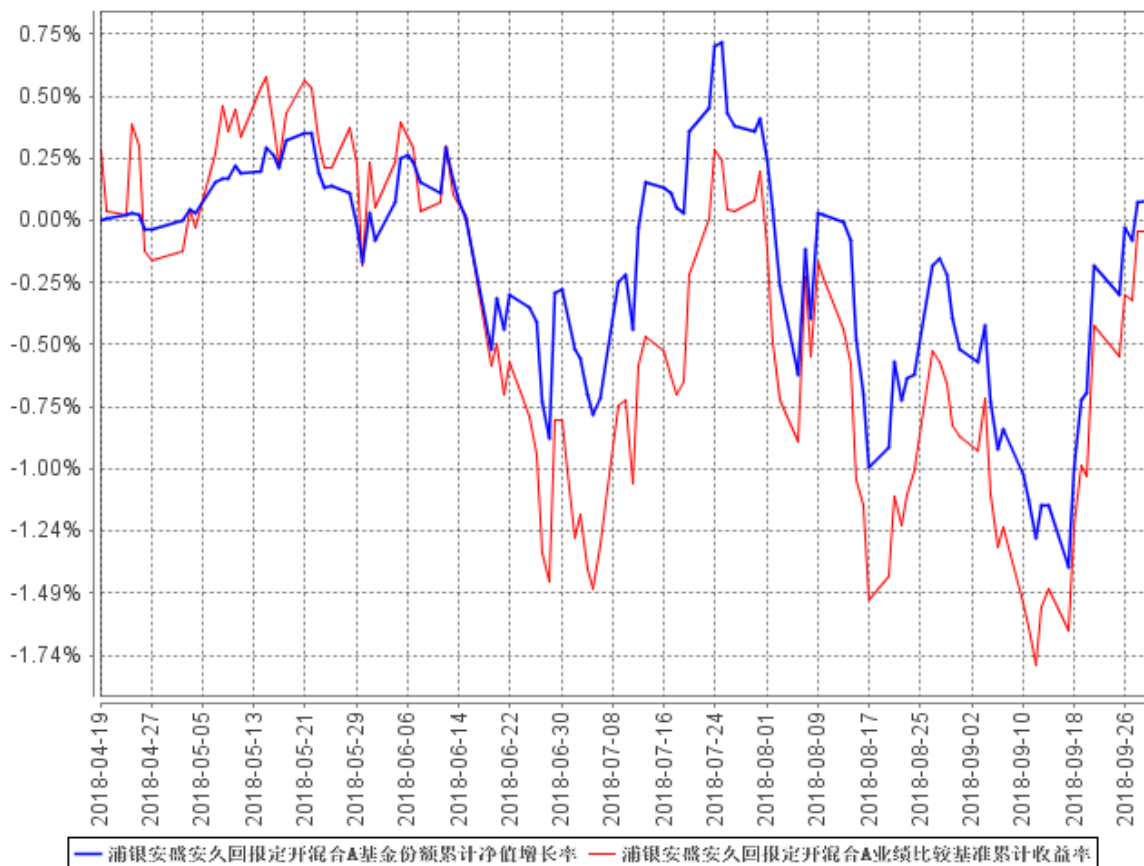
阶段	净值增长率①	净值增长率标准差②	业绩比较基准收益率③	业绩比较基准收益率标准差④	①—③	②—④
过去三个月	0.36%	0.23%	0.76%	0.27%	-0.40%	-0.04%

浦银安盛安久回报定开混合 C

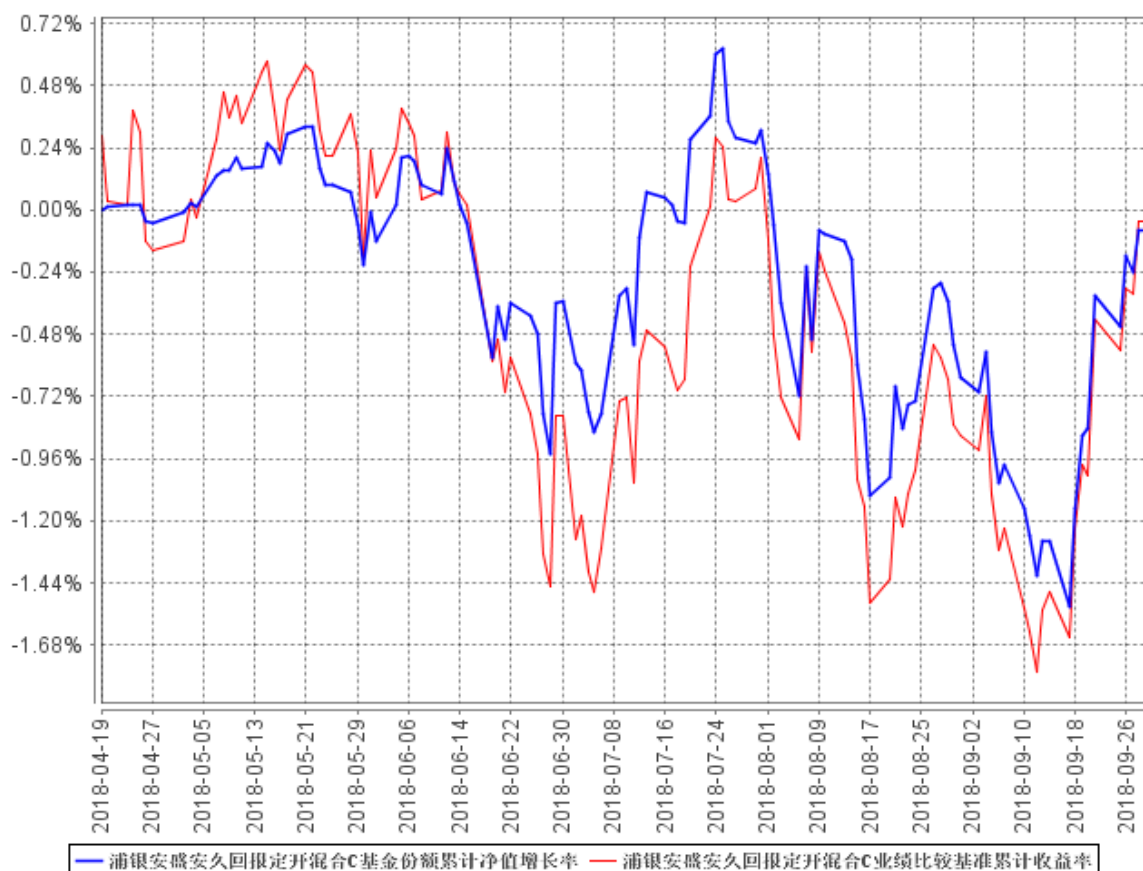
阶段	净值增长率①	净值增长率标准差②	业绩比较基准收益率③	业绩比较基准收益率标准差④	①—③	②—④
过去三个月	0.27%	0.23%	0.76%	0.27%	-0.49%	-0.04%

### 3.2.2 自基金合同生效以来基金累计净值增长率变动及其与同期业绩比较基准收益率变动的比较

浦银安盛安久回报定开混合A基金份额累计净值增长率与同期业绩比较基准收益率的历史走势对比图



浦银安盛安久回报定开混合C基金份额累计净值增长率与同期业绩比较基准收益率的历史走势对比图



注：1、本基金合同生效日为 2018 年 4 月 19 日，基金合同生效日至本报告期末，本基金运作时间未满 1 年。

2、根据基金合同规定：基金管理人应当自基金合同生效之日起 6 个月内使基金的投资组合比例符合基金合同的有关约定。本基金建仓期为 2018 年 4 月 19 日至 2018 年 10 月 18 日。截止本报告期末，本基金建仓期尚未结束。

## §4 管理人报告

### 4.1 基金经理（或基金经理小组）简介

姓名	职务	任本基金的基金经理期限		证券从业年限	说明
		任职日期	离任日期		
褚艳辉	公司旗下浦银安盛新	2018 年 4 月 19 日	-	10	褚艳辉先生，南京理工大学经济学硕士。2004 年至 2010 年，先后就职于上海

	经济结构混合基金、浦银安盛盛世精选混合基金基金经理、浦银安盛经济带崛起混合基金、浦银安盛安和回报定期开放混合基金、浦银安盛安久回报定期开放混合基金、浦银安盛安恒回报定期开放混合基金基金经理。				信息中心、爱建证券公司从事宏观经济、政策以及制造与消费行业研究工作，后在上海汽车财务公司担任投资经理助理之职。2011 年 4 月加盟我司担任高级行业研究员。2013 年 2 月至 2014 年 6 月，担任本公司权益类基金基金经理助理。2014 年 6 月起，担任公司旗下浦银安盛盛世精选混合基金基金经理。2014 年 7 月起，兼任公司旗下浦银安盛新经济结构混合基金基金经理。2017 年 2 月起，兼任公司旗下浦银安盛经济带崛起混合基金基金经理。2017 年 3 月起，兼任公司旗下浦银安盛安和回报定期开放混合基金基金经理。2018 年 4 月起兼任浦银安盛安久回报定期开放混合型基金基金经理。2018 年 8 月起兼任浦银安盛安恒回报定期开放混合型证券投资基金基金经理。
--	---	--	--	--	---

注：1、本基金基金经理的任职日期为公司决定的聘任日期。

2、证券从业年限的计算标准遵从行业协会《证券业从业人员资格管理办法》的相关规定。

#### 4.2 管理人对报告期内本基金运作遵规守信情况的说明

本报告期内，基金管理人严格遵守《证券投资基金法》及其他相关法律法规、证监会规定和基金合同的约定，本着诚实信用、勤勉尽责的原则管理和运用基金资产，在严格控制风险的前提下，为基金份额持有人谋求最大利益。本报告期内未有损害基金份额持有人利益的行为。

#### 4.3 公平交易专项说明

### 4.3.1 公平交易制度的执行情况

本基金管理人根据《公平交易管理规定》，建立并健全了有效的公平交易执行体系，保证公平对待旗下的每一个基金组合。

在具体执行中，在投资决策流程上，构建统一的研究平台，为所有投资组合公平的提供研究支持。同时，在投资决策过程中，严格遵守公司的各项投资管理制度和投资授权制度，保证公募基金及专户业务的独立投资决策机制；在交易执行环节上，详细规定了面对多个投资组合的投资指令的交易执行的流程和规定，以保证投资执行交易过程的公平性；从事后监控角度上，一方面是定期对股票交易情况进行分析，对不同时间窗口（同日，3 日，5 日和 10 日）发生的不同组合对同一股票的同向交易及反向交易进行价差分析，并进行统计显著性的检验，以确定交易价差对相关基金的业绩差异的贡献度；同时对旗下投资组合及其各投资类别的收益率差异的分析；另一方面是公司公平交易制度的遵守和相关业务流程的执行情况进行定期检查，并对发现的问题进行及时的报告。

本报告期内，上述公平交易制度总体执行情况良好，公平对待旗下各投资组合，未发现任何违反公平交易的行为。

### 4.3.2 异常交易行为的专项说明

本报告期内未发现本基金存在违反法律、法规、中国证监会和证券交易所颁布的相关规范性文件认定的异常交易行为。报告期内未发生旗下所有投资组合参与的交易所公开竞价同日反向交易成交较少的单边交易量超过该证券当日成交量的 5% 的情形。

## 4.4 报告期内基金投资策略和运作分析

三季度，中国经济面临内外挑战。一方面，贸易摩擦进一步加剧，市场预期进出口受此影响，进而拖累整个经济的增速下行，经济预期的不确定性增加；另一方面，去杠杆政策效果继续显现，尽管出台降准，但货币政策总体并未转向。冷静的分析当前经济，我们认为不能过度悲观。稳健中性的货币政策背景下，随着降准效应的累积，对经济应有提振。财政政策着力于减税和补短板，以应对经济快速下滑的局面。

股票市场延续了二季度的弱势，从主要指数表现来看，仅上证 50 指数上涨，中小创下跌明显。从行业表现来看，表现突出的是银行与保险、煤炭、钢铁、军工，有绝对正收益。上半年强势的消费行业全面下跌，家电、医药、电子、传媒等跌幅靠前。经过此轮下跌，市场估值进一步

下行，因此，我们判断市场在此区间震荡整理的可能性较大。随着政策调整对经济的正面作用显现，市场前期过度悲观的预期会得到修正。

报告期内，本基金保持了稳健的投资策略。但是受系统性风险影响，基金投资的整体难度增加。配置上，本基金重点关注低估值板块，个股投资以白马股为主，减少高估值板块的配置；受经济下行的影响，我们谨慎对待周期性板块。在固定收益投资上，本基金配置了较多的存单。

#### 4.5 报告期内基金的业绩表现

截至本报告期末浦银安盛安久回报定开混合 A 基金份额净值为 1.0008 元，本报告期基金份额净值增长率为 0.36%；截至本报告期末浦银安盛安久回报定开混合 C 基金份额净值为 0.9992 元，本报告期基金份额净值增长率为 0.27%；同期业绩比较基准收益率为 0.76%。

#### 4.6 报告期内基金持有人数或基金资产净值预警说明

- 1、本报告期内未出现连续二十个工作日基金份额持有人数量不满二百人的情形。
- 2、本报告期内未出现连续二十个工作日基金资产净值低于五千万的情形。

## §5 投资组合报告

### 5.1 报告期末基金资产组合情况

序号	项目	金额（元）	占基金总资产的比例（%）
1	权益投资	56,502,815.10	16.14
	其中：股票	56,502,815.10	16.14
2	基金投资	-	-
3	固定收益投资	241,499,000.00	68.99
	其中：债券	241,499,000.00	68.99
	资产支持证券	-	-
4	贵金属投资	-	-
5	金融衍生品投资	-	-
6	买入返售金融资产	-	-
	其中：买断式回购的买入返售金融资产	-	-
7	银行存款和结算备付金合计	46,582,839.07	13.31
8	其他资产	5,445,376.14	1.56
9	合计	350,030,030.31	100.00



## 5.2 报告期末按行业分类的股票投资组合

### 5.2.1 报告期末按行业分类的境内股票投资组合

代码	行业类别	公允价值（元）	占基金资产净值比例（%）
A	农、林、牧、渔业	-	-
B	采矿业	3,275,200.00	0.94
C	制造业	29,499,585.10	8.44
D	电力、热力、燃气及水生产和供应业	630,000.00	0.18
E	建筑业	439,200.00	0.13
F	批发和零售业	3,229,070.00	0.92
G	交通运输、仓储和邮政业	2,668,450.00	0.76
H	住宿和餐饮业	951,750.00	0.27
I	信息传输、软件和信息技术服务业	1,962,060.00	0.56
J	金融业	12,995,600.00	3.72
K	房地产业	851,900.00	0.24
L	租赁和商务服务业	-	-
M	科学研究和技术服务业	-	-
N	水利、环境和公共设施管理业	-	-
O	居民服务、修理和其他服务业	-	-
P	教育	-	-
Q	卫生和社会工作	-	-
R	文化、体育和娱乐业	-	-
S	综合	-	-
	合计	56,502,815.10	16.17

### 5.2.2 报告期末按行业分类的港股通投资股票投资组合

注：本基金本报告期末未持有港股通股票。

## 5.3 报告期末按公允价值占基金资产净值比例大小排序的前十名股票投资明细

序号	股票代码	股票名称	数量（股）	公允价值（元）	占基金资产净值比例（%）
1	601318	中国平安	65,000	4,452,500.00	1.27
2	601398	工商银行	750,000	4,327,500.00	1.24
3	600036	招商银行	120,000	3,682,800.00	1.05
4	600028	中国石化	460,000	3,275,200.00	0.94

5	600276	恒瑞医药	49,000	3,111,500.00	0.89
6	600519	贵州茅台	3,600	2,628,000.00	0.75
7	600315	上海家化	66,000	1,947,000.00	0.56
8	600809	山西汾酒	40,000	1,891,600.00	0.54
9	601233	桐昆股份	100,000	1,644,000.00	0.47
10	600104	上汽集团	48,000	1,597,440.00	0.46

#### 5.4 报告期末按债券品种分类的债券投资组合

序号	债券品种	公允价值（元）	占基金资产净值比例（%）
1	国家债券	-	-
2	央行票据	-	-
3	金融债券	-	-
	其中：政策性金融债	-	-
4	企业债券	-	-
5	企业短期融资券	10,071,000.00	2.88
6	中期票据	-	-
7	可转债（可交换债）	-	-
8	同业存单	231,428,000.00	66.22
9	其他	-	-
10	合计	241,499,000.00	69.10

#### 5.5 报告期末按公允价值占基金资产净值比例大小排序的前五名债券投资明细

序号	债券代码	债券名称	数量（张）	公允价值（元）	占基金资产净值比例（%）
1	111821194	18 渤海银行 CD194	500,000	48,555,000.00	13.89
2	111897808	18 广州农村商业银行 CD028	500,000	48,055,000.00	13.75
3	111893422	18 徽商银行 CD045	500,000	47,935,000.00	13.72
4	111814035	18 江苏银行 CD035	300,000	28,746,000.00	8.23
5	011801211	18 萧山国资 SCP002	100,000	10,071,000.00	2.88

## 5.6 报告期末按公允价值占基金资产净值比例大小排序的前十名资产支持证券投资 明细

注：本基金本报告期末未持有资产支持证券。

## 5.7 报告期末按公允价值占基金资产净值比例大小排序的前五名贵金属投资明细

注：本基金本报告期末未持有贵金属。

## 5.8 报告期末按公允价值占基金资产净值比例大小排序的前五名权证投资明细

注：本基金本报告期末未持有权证。

## 5.9 报告期末本基金投资的股指期货交易情况说明

### 5.9.1 报告期末本基金投资的股指期货持仓和损益明细

注：本基金本报告期末未持有股指期货。

### 5.9.2 本基金投资股指期货的投资政策

注：本基金本报告期末未持有股指期货。

## 5.10 报告期末本基金投资的国债期货交易情况说明

### 5.10.1 本期国债期货投资政策

注：本基金本报告期末未持有国债期货。

### 5.10.2 报告期末本基金投资的国债期货持仓和损益明细

注：本基金本报告期末未持有国债期货。

### 5.10.3 本期国债期货投资评价

注：本基金本报告期末未持有国债期货。

## 5.11 投资组合报告附注

### 5.11.1

本基金投资前十名证券的发行主体没有被监管部门立案调查或编制日前一年内受到公开谴责、

处罚的情况。

### 5.11.2

本基金投资的前十名股票中，没有超出基金合同规定的备选股票库的范围。

### 5.11.3 其他资产构成

序号	名称	金额（元）
1	存出保证金	23,488.29
2	应收证券清算款	-
3	应收股利	-
4	应收利息	5,421,887.85
5	应收申购款	-
6	其他应收款	-
7	待摊费用	-
8	其他	-
9	合计	5,445,376.14

### 5.11.4 报告期末持有的处于转股期的可转换债券明细

注：本基金本报告期末未持有处于转股期的可转换债券。

### 5.11.5 报告期末前十名股票中存在流通受限情况的说明

注：本基金本报告期末前十名股票中不存在流通受限的股票。

## §6 开放式基金份额变动

单位：份

项目	浦银安盛安久回报定开混合 A	浦银安盛安久回报定开混合 C
报告期期初基金份额总额	341,039,803.26	8,176,778.75
报告期期间基金总申购份额	-	-
减：报告期期间基金总赎回份额	-	-
报告期期间基金拆分变动份额（份额减少以“-”填列）	-	-
报告期期末基金份额总额	341,039,803.26	8,176,778.75

## §7 基金管理人运用固有资金投资本基金情况

### 7.1 基金管理人持有本基金份额变动情况

注：本报告期本基金管理人未运用固有资金投资本基金。

### 7.2 基金管理人运用固有资金投资本基金交易明细

注：本报告期本基金管理人未运用固有资金投资本基金。

## §8 影响投资者决策的其他重要信息

### 8.1 报告期内单一投资者持有基金份额比例达到或超过 20%的情况

注：本基金报告期内无单一投资者持有基金份额比例达到或超过 20%的情况。

## §9 备查文件目录

### 9.1 备查文件目录

- 1、 中国证监会批准基金募集的文件
- 2、 浦银安盛安久回报定期开放混合型证券投资基金基金合同
- 3、 浦银安盛安久回报定期开放混合型证券投资基金招募说明书
- 4、 浦银安盛安久回报定期开放混合型证券投资基金托管协议
- 5、 基金管理人业务资格批件、营业执照、公司章程
- 6、 基金托管人业务资格批件和营业执照
- 7、 本报告期内在中国证监会指定报刊上披露的各项公告
- 8、 中国证监会要求的其他文件

### 9.2 存放地点

上海市淮海中路 381 号中环广场 38 楼基金管理人办公场所

### 9.3 查阅方式

投资者可登录基金管理人网站（[www.py-axa.com](http://www.py-axa.com)）查阅，或在营业时间内至基金管理人办公场所免费查阅。

投资者对本报告书如有疑问，可咨询基金管理人。

客户服务中心电话：400-8828-999 或 021-33079999 。

浦银安盛基金管理有限公司

2018 年 10 月 26 日