

# 浦银安盛基金管理有限公司

浦银安盛安久回报定期开放混合型证券投资基金

招募说明书摘要（更新）

2018 年第 1 号

基金管理人：浦银安盛基金管理有限公司

基金托管人：交通银行股份有限公司

内容截止日：2018 年 10 月 19 日

## 重要提示

本基金的募集申请已于 2017 年 5 月 16 日经中国证监会证监许可〔2017〕730 号和机构部函〔2018〕509 号准予注册。

基金合同生效日期：2018 年 4 月 19 日

基金管理人保证本招募说明书的内容真实、准确、完整。本招募说明书经中国证监会注册，但中国证监会对本基金募集的注册，并不表明其对本基金的价值和收益做出实质性判断或保证，也不表明投资于本基金没有风险。

基金管理人依照恪尽职守、诚实信用、勤勉尽责的原则管理和运用基金财产，但不保证投资本基金一定盈利，也不保证基金份额持有人的最低收益；因基金价格可升可跌，亦不保证基金份额持有人能全数取回其原本投资。

本基金投资于证券市场，基金净值会因为证券市场波动等因素产生波动。投资者在投资本基金前，需全面认识本基金产品的风险收益特征和产品特性，充分考虑自身的风险承受能力，理性判断市场，对投资本基金的意愿、时机、数量等投资行为作出独立决策。投资者根据所持有份额享受基金的收益，但同时也需承担相应的投资风险。投资本基金可能遇到的风险包括：因政治、经济、社会等因素对证券价格波动产生影响而引发的系统性风险，个别证券特有的非系统性风险，基金管理人在基金管理实施过程中产生的基金管理风险，本基金投资债券引发的信用风险，本基金投资策略所特有的风险等。

本基金可能投资于中小企业私募债。本基金所投资的中小企业私募债券之债务人如出现违约，或在交易过程中发生交收违约，或由于中小企业私募债券信用质量降低导致价格下降，可能造成基金财产损失。此外，受市场规模及交易活跃程度的影响，中小企业私募债券可能无法在同一价格水平上进行较大数量的买入或卖出，存在一定的流动性风险，从而对基金收益造成影响。

本基金为债券投资为主的混合型基金，其风险收益预期高于货币市场基金和债券型基金，低于股票型基金。

投资者在投资本基金之前，请仔细阅读本基金的招募说明书和基金合同，全面认识本基金的风险收益特征和产品特性，并充分考虑自身的风险承受能力，理性判断市场，谨慎做出投资决策。基金的过往业绩并不预示其未来表现。基金管理人管理的其他基金的业绩并不构成新基金业绩表现的保证。

---

本基金以定期开放方式运作，其封闭期为自基金合同生效之日起（包括基金合同生效之日）或自每一开放期结束之日次日起（包括该日）12个月的期间。本基金的第一个封闭期为自基金合同生效之日起12个月。首个封闭期结束之后第一个工作日起进入不少于5个工作日且不超过20个工作日的首个开放期，具体期间由基金管理人在上一个封闭期结束前公告说明。如在开放期内发生不可抗力或其他情形致使基金无法按时开放申购与赎回业务的，开放期时间中止计算，在不可抗力或其他情形影响因素消除之日下一个工作日起，继续计算该开放期时间，直至满足基金合同关于开放期的时间要求。下一个封闭期为首个开放期结束之日次日起的12个月，以此类推。

基金管理人依照恪尽职守、诚实信用、谨慎勤勉的原则管理和运用基金财产，但不保证基金一定盈利，也不保证最低收益。

本次更新的招募说明书已经本基金托管人复核。本招募说明书所载内容截止日为2018年10月19日，有关财务数据和净值表现截止日为2018年9月30日（财务数据未经审计）。

---

---

## 目录

一、基金管理人.....	1
二、基金托管人.....	7
三、相关服务机构.....	8
四、基金的名称.....	23
五、基金的类型.....	23
六、基金的投资目标.....	23
七、基金的投资方向.....	23
八、基金的投资策略.....	24
九、业绩比较基准.....	29
十、风险收益特征.....	29
十一、基金投资组合报告.....	29
十二、基金业绩.....	35
十三、基金费用概览.....	37
十四、对招募说明书更新部分的说明.....	39

## 一、基金管理人

### （一）基金管理人概况

名称：浦银安盛基金管理有限公司

住所：中国（上海）自由贸易试验区浦东大道 981 号 3 幢 316 室

办公地址：中国上海市淮海中路 381 号中环广场 38 楼

成立时间：2007 年 8 月 5 日

法定代表人：谢伟

批准设立机关及批准设立文号：中国证监会证监基金字[2007]207 号

注册资本：人民币 191,000 万元

股权结构：上海浦东发展银行股份有限公司持有 51%的股权；法国安盛投资管理有限公司持有 39%的股权；上海国盛集团资产管理有限公司持有 10%的股权。

电话：（021）23212888

传真：（021）23212800

客服电话：400-8828-999；（021）33079999

网址：[www.py-axa.com](http://www.py-axa.com)

联系人：徐薇

### （二）主要人员情况

#### 1、董事会成员

谢伟先生，董事长，硕士研究生，高级经济师。曾任中国建设银行郑州分行金水支行副行长，河南省分行公司业务部总经理，许昌市分行党委书记、行长；上海浦东发展银行公司及投资银行总部发展管理部总经理，公司及投资银行总部副总经理兼投行业务部、发展管理部、大客户部总经理，上海浦东发展银行福州分行党委书记、行长，上海浦东发展银行资金总部总经理，资产管理部总经理，金融市场部总经理。现任上海浦东发展银行党委委员、副行长、董事会秘书，兼任金融市场业务总监。自 2017 年 3 月起兼任本公司董事，自 2017 年 4 月起兼任本公司董事长。

Bruno Guilloton 先生，副董事长，法国国籍，毕业于国立巴黎工艺美术学院。于 1999 年加盟安盛投资管理（巴黎）公司，担任股票部门主管。2000 年

至 2002 年，担任安盛投资管理（东京）公司首席执行官。2002 年，任职安盛罗森堡公司和安盛投资管理公司的亚洲区域董事。2005 年起，担任安盛投资管理公司内部审计全球主管。2009 年起任安盛投资管理公司亚洲股东代表。现任安盛投资管理公司亚太区 CEO。自 2015 年 2 月起兼任安盛罗森堡投资管理公司亚太区董事。现另兼任 Foch Saint Cloud Versailles Sci 及 Fuji Oak Hills 公司董事。自 2009 年 3 月起兼任本公司副董事长。2016 年 12 月起兼任安盛投资管理（上海）有限公司董事长。

刘长江先生，董事。1998 年至 2003 年担任中国工商银行总行基金托管部副处长、处长，2003 年至 2005 年担任上海浦东发展银行总行基金托管部总经理，2005 年至 2008 年担任上海浦东发展银行总行公司及投资银行总部资产托管部总经理、期货结算部总经理，2008 年起担任上海浦东发展银行总行公司及投资银行总部副总经理，2008 年至 2012 年 11 月兼任上海浦东发展银行总行公司及投资银行总部资产托管部总经理，现任上海浦东发展银行总行金融机构部总经理。自 2011 年 3 月起兼任本公司董事。

廖正旭先生，董事，斯坦福大学理学硕士和纽约科技大学理学硕士。1999 年加盟安盛罗森堡投资管理公司，先后担任亚太区 CIO 和 CEO, 安盛罗森堡日本公司 CIO。2010 年任命为安盛-Kyobo 投资管理公司 CEO。2012 年起担任安盛投资管理公司亚洲业务发展主管。自 2012 年 3 月起兼任本公司董事。2013 年 12 月起兼任本公司旗下子公司——上海浦银安盛资产管理有限公司监事。2016 年 12 月起兼任安盛投资管理（上海）有限公司总经理（法定代表人）。

刘显峰先生，董事，硕士研究生，高级经济师。曾任中国工商银行北京市分行办公室副主任、副主任（主持工作）、主任兼党办主任，北京分行王府井支行党委书记、行长；上海浦东发展银行北京分行干部，北京分行党委委员、纪委书记、副行长，上海浦东发展银行信用卡中心党委副书记（主持工作）、副总经理（主持工作），信用卡中心党委书记、总经理。现任上海浦东发展银行零售业务总监，零售业务管理部总经理，信用卡中心党委书记、总经理。自 2017 年 3 月起兼任本公司董事。

陈颖先生，复旦大学公共管理硕士，律师、经济师。1994 年 7 月参加工作。

1994年7月至2013年10月期间，陈颖同志先后就职于上海市国有资产管理办公室历任科员、副主任科员、主任科员，上海久事公司法律顾问，上海盛融投资有限公司市场部副总经理，上海国盛（集团）有限公司资产管理部副总经理、执行总经理，上海国盛集团地产有限公司总裁助理。2013年10月起就职于上海国盛集团资产有限公司，现任上海国盛集团资产有限公司党委副书记、执行董事（法定代表人）、总裁。2018年3月起兼任本公司董事。

郁蓓华女士，董事，总经理，复旦大学工商管理硕士。自1994年7月起，在招商银行上海分行工作，历任银行职员、招商银行宝山支行副行长、招商银行上海分行会计部总经理、计财部总经理，招商银行上海分行行长助理、副行长，招商银行信用卡中心副总经理。自2012年7月起担任本公司总经理。自2013年3月起兼任本公司董事。2013年12月至2017年2月兼任本公司旗下子公司——上海浦银安盛资产管理有限公司总经理。2017年2月起兼任上海浦银安盛资产管理有限公司执行董事。

王家祥女士，独立董事。1980年至1985年担任上海侨办华建公司投资项目部项目经理，1985年至1989年担任上海外办国际交流服务有限公司综合部副经理，1989年至1991年担任上海国际信托投资有限公司建设部副经理，1991年至2000年担任正信银行有限公司（原正大财务有限公司）总裁助理，2000年至2002年担任上海实业药业有限公司总经理助理，2002年至2006年担任上海实业集团有限公司顾问。自2011年3月起担任本公司独立董事。

韩启蒙先生，独立董事。法国岗城大学法学博士。1995年4月加盟基德律师事务所担任律师。2001年起在基德律师事务所担任本地合伙人。2004年起担任基德律师事务所上海首席代表。2006年1月至2011年9月，担任基德律师事务所全球合伙人。2011年11月起至今，任上海启恒律师事务所合伙人。自2013年2月起兼任本公司独立董事。

霍佳震先生，独立董事，同济大学管理学博士。1987年进入同济大学工作，历任同济大学经济与管理学院讲师、副教授、教授，同济大学研究生院培养处处长、副院长、同济大学经济与管理学院院长，现任同济大学经济与管理学院教师、BOSCH讲席教授。自2014年4月起兼任本公司独立董事。

董叶顺先生，独立董事。中欧国际工商学院EMBA，上海机械学院机械工程

学士。现任火山石投资管理有限公司创始合伙人。董叶顺先生拥有 7 年投资行业经历，曾任 IDG 资本投资顾问（北京）有限公司合伙人及和谐成长基金投委会成员，上海联和投资有限公司副总经理，上海联创创业投资有限公司、宏力半导体制造有限公司、MSN（中国）有限公司、南通联亚药业有限公司等公司董事长。董叶顺先生有着汽车、电子产业近 20 多年的管理经验，曾任上海申雅密封件系统、中联汽车电子、联合汽车电子系统、延峰伟世通汽车内饰系统等有限公司总经理、党委书记职务。自 2014 年 4 月起兼任本公司独立董事。

## 2、监事会成员

檀静女士，监事长，澳大利亚悉尼大学人力资源管理和劳资关系硕士研究生，加拿大不列颠哥伦比亚大学国际工商管理硕士。2010 年 4 月至 2014 年 6 月就职于上海盛融投资有限公司，曾先后担任人力资源部副总经理，监事。2011 年 1 月起至今就职于上海国盛集团资产管理有限公司任行政人事部总经理、本部党支部书记。自 2015 年 3 月起兼任本公司监事长。

Simon Lopez 先生，澳大利亚/英国国籍。澳大利亚莫纳什大学法学学士、文学学士。2003 年 8 月加盟安盛投资管理公司（英国伦敦），历任固定收益产品专家、固定收益产品经理、基金会计师和组合控制、首席运营官。现任安盛投资管理有限公司亚太区首席运营官。自 2013 年 2 月起兼任本公司监事。

陈士俊先生，清华大学管理学博士。2001 年 7 月至 2003 年 6 月，任国泰君安证券有限公司研究所金融工程研究员。2003 年 7 月至 2007 年 9 月，任银河基金管理有限公司金融工程部研究员、研究部主管。2007 年 10 月至今，任浦银安盛基金管理有限公司金融工程部总监，2010 年 12 月 10 日起兼任浦银安盛沪深 300 增强型指数证券投资基金基金经理，2012 年 5 月 14 日起兼任浦银安盛中证锐联基本面 400 指数证券投资基金基金经理，2017 年 4 月 27 日起兼任浦银安盛中证锐联沪港深基本面 100 指数证券投资基金（LOF）基金经理，2018 年 9 月 5 日起兼任浦银安盛量化多策略灵活配置混合型证券投资基金基金经理。自 2012 年 3 月起兼任本公司职工监事。

朱敏奕女士，本科学历。2000 年至 2007 年就职于上海东新投资管理有限公司资产管理部任客户主管。2007 年 4 月加盟浦银安盛基金管理有限公司担任市场策划经理，现任本公司市场部副总监。自 2013 年 3 月起，兼任本公司职工



监事。

### 3、公司总经理及其他高级管理人员

郁蓓华女士，复旦大学工商管理硕士。自1994年7月起，在招商银行上海分行工作，历任银行职员、招商银行宝山支行副行长、招商银行上海分行会计部总经理、计财部总经理，招商银行上海分行行长助理、副行长，招商银行信用卡中心副总经理。自2012年7月23日起担任本公司总经理。自2013年3月起，兼任本公司董事。2013年12月至2017年2月兼任本公司旗下子公司——上海浦银安盛资产管理有限公司总经理。2017年2月起兼任上海浦银安盛资产管理有限公司执行董事。

喻庆先生，中国政法大学经济法专业硕士和法务会计专业研究生学历，中国人民大学应用金融学硕士研究生学历。历任申银万国证券有限公司国际业务总部高级经理；光大证券有限公司（上海）投资银行部副总经理；光大保德信基金管理有限公司副督察长、董事会秘书和监察稽核总监。2007年8月起，担任本公司督察长。

李宏宇先生，西南财经大学经济学博士。1997年起曾先后就职于中国银行、道勤集团和上海东新国际投资管理有限公司分别从事联行结算、产品开发以及基金研究和投资工作。2007年3月起加盟本公司，历任公司产品开发部总监、市场营销部总监、首席市场营销官。自2012年5月2日起，担任本公司副总经理兼首席市场营销官。

汪献华先生，上海社会科学院政治经济学博士。曾任安徽经济管理干部学院经济管理系教师；大通证券资产管理部固定收益投资经理；兴业银行资金营运中心高级副理；上海浦东发展银行货币市场及固定收益部总经理；交银康联保险人寿有限公司投资部总经理；上海浦东发展银行金融市场部副总经理。2018年5月起，担任本公司副总经理。

### 4、本基金基金经理

褚艳辉先生，南京理工大学经济学硕士。2004年8月至2008年4月间曾在上海信息中心担任宏观经济、政策研究员。2008年5月到2010年9月在爱建证券公司担任制造与消费大类行业高级研究员，后在上海汽车财务公司短暂担任投资经理助理之职。2011年4月起加盟本公司担任高级行业研究员。

2013年2月起，担任本公司股票基金经理助理。2014年6月起任浦银安盛盛世精选灵活配置混合型证券投资基金基金经理。2014年7月起，兼任浦银安盛新经济结构灵活配置混合型证券投资基金基金经理。2017年2月起任浦银安盛经济带崛起灵活配置混合型证券投资基金基金经理。2017年3月起任浦银安盛安和回报定期开放混合型证券投资基金基金经理。2018年4月起任浦银安盛安久回报定期开放混合型证券投资基金基金经理。2018年8月起任浦银安盛安恒回报定期开放混合型证券投资基金基金经理。

#### 5、投资决策委员会成员

郁蓓华女士，本公司总经理，董事，并任投资决策委员会主席。

李宏宇先生，本公司副总经理兼首席市场营销官。

汪献华先生，本公司副总经理。

吴勇先生，本公司投资总监兼权益投资部总监，公司旗下浦银安盛精致生活灵活配置混合型证券投资基金及浦银安盛战略新兴产业混合型证券投资基金基金经理。

蒋建伟先生，本公司权益投资部副总监兼旗下浦银安盛价值成长混合型证券投资基金及浦银安盛增长动力灵活配置混合型证券投资基金基金经理。

陈士俊先生，本公司金融工程部总监，公司旗下浦银安盛沪深300指数增强型证券投资基金、浦银安盛中证锐联基本面400指数证券投资基金、浦银安盛中证锐联沪港深基本面100指数证券投资基金（LOF）及浦银安盛量化多策略灵活配置混合型证券投资基金基金经理并兼任本公司职工监事。

钟明女士，本公司固定收益投资部副总监兼旗下浦银安盛优化收益债券型证券投资基金、浦银安盛货币市场证券投资基金、浦银安盛日日鑫货币市场基金、浦银安盛盛勤纯债债券型证券投资基金以及浦银安盛幸福回报定期开放债券型证券投资基金基金经理。

杨岳斌先生，本公司研究部副总监兼旗下浦银安盛消费升级灵活配置混合型证券投资基金及浦银安盛睿智精选灵活配置混合型证券投资基金基金经理。

督察长、风险管理部负责人、其他基金经理及基金经理助理列席投资决策委员会会议。

6、上述人员之间均不存在近亲属关系。

## 二、基金托管人

### （一）基金托管人概况

公司法定中文名称：交通银行股份有限公司（简称：交通银行）

公司法定英文名称：BANK OF COMMUNICATIONS CO., LTD

法定代表人：彭纯

住 所：中国（上海）自由贸易试验区银城中路 188 号

办公地址：中国（上海）自由贸易试验区银城中路 188 号

邮政编码：200120

注册时间：1987 年 3 月 30 日

注册资本：742.62 亿元

基金托管资格批文及文号：中国证监会证监基字[1998]25 号

联系人：陆志俊

电 话：95559

交通银行始建于 1908 年，是中国历史最悠久的银行之一，也是近代中国的发钞行之一。1987 年重新组建后的交通银行正式对外营业，成为中国第一家全国性的国有股份制商业银行，总部设在上海。2005 年 6 月交通银行在香港联合交易所挂牌上市，2007 年 5 月在上海证券交易所挂牌上市。根据 2017 年英国《银行家》杂志发布的全球千家大银行报告，交通银行一级资本位列第 11 位，较上年上升 2 位；根据 2017 年美国《财富》杂志发布的世界 500 强公司排行榜，交通银行营业收入位列第 171 位。

截至 2018 年 6 月 30 日，交通银行资产总额为人民币 93227.07 亿元。2018 年 1-6 月，交通银行实现净利润(归属于母公司股东)人民币 407.71 亿元。

交通银行总行设资产托管业务中心（下文简称“托管中心”）。现有员工具有多年基金、证券和银行的从业经验，具备基金从业资格，以及经济师、会计师、工程师和律师等中高级专业技术职称，员工的学历层次较高，专业分布合理，职业技能优良，职业道德素质过硬，是一支诚实勤勉、积极进取、开拓创新、奋发向上的资产托管从业人员队伍。

### （二）主要人员情况

彭纯先生，董事长、执行董事，高级会计师。

彭先生 2018 年 2 月起任本行董事长、执行董事。2013 年 11 月起任本行执行董事。2013 年 11 月至 2018 年 2 月任本行副董事长、执行董事，2013 年 10 月至 2018 年 1 月任本行行长；2010 年 4 月至 2013 年 9 月任中国投资有限责任公司副总经理兼中央汇金投资有限责任公司执行董事、总经理；2005 年 8 月至 2010 年 4 月任本行执行董事、副行长；2004 年 9 月至 2005 年 8 月任本行副行长；2004 年 6 月至 2004 年 9 月任本行董事、行长助理；2001 年 9 月至 2004 年 6 月任本行行长助理；1994 年至 2001 年历任本行乌鲁木齐分行副行长、行长，南宁分行行长，广州分行行长。彭先生 1986 年于中国人民银行研究生部获经济学硕士学位。

袁庆伟女士，资产托管业务中心总裁，高级经济师。

袁女士 2015 年 8 月起任本行资产托管业务中心总裁；2007 年 12 月至 2015 年 8 月，历任本行资产托管部总经理助理、副总经理，本行资产托管业务中心副总裁；1999 年 12 月至 2007 年 12 月，历任本行乌鲁木齐分行财务会计部副科长、科长、处长助理、副处长，会计结算部高级经理。袁女士 1992 年毕业于中国石油大学计算机科学系，获得学士学位，2005 年于新疆财经学院获硕士学位。

### （三）基金托管业务经营情况

截至 2018 年 6 月 30 日，交通银行共托管证券投资基金 370 只。此外，交通银行还托管了基金公司特定客户资产管理计划、证券公司客户资产管理计划、银行理财产品、信托计划、私募投资基金、保险资金、全国社保基金、养老保障管理基金、企业年金基金、QFII 证券投资资产、RQFII 证券投资资产、QDII 证券投资资产和 QDLP 资金等产品。

## 三、相关服务机构

### （一）基金份额发售机构

#### 1、直销机构

浦银安盛基金管理有限公司上海直销中心

住所：中国（上海）自由贸易试验区浦东大道 981 号 3 幢 316 室

办公地址：中国上海市淮海中路 381 号中环广场 38 楼

电话：（021）23212899

传真：（021）23212890

客服电话：400-8828-999；（021）33079999

联系人：徐薇

网址：www.py-axa.com

## 2、电子直销

浦银安盛基金管理有限公司电子直销（目前支持上海浦东发展银行借记卡、中国建设银行借记卡、中国农业银行借记卡、兴业银行借记卡、中信银行借记卡、广发银行借记卡、平安银行借记卡、邮政储蓄银行借记卡、上海农商银行借记卡、上海银行借记卡、华夏银行借记卡、招商银行借记卡、中国工商银行借记卡、交通银行借记卡、中国银行借记卡、光大银行借记卡、民生银行借记卡）

交易网站：www.py-axa.com

微信服务号：浦银安盛微理财（AXASPDB-E）

客户端：“浦银安盛基金”APP

客服电话：400-8828-999；（021）33079999

## 3、代销机构

### A. 银行、证券、期货公司

#### （1）交通银行股份有限公司

注册地址：中国（上海）自由贸易试验区银城中路 188 号

办公地址：中国（上海）自由贸易试验区银城中路 188 号

法定代表人：彭纯

服务热线：95559

网址：www.bankcomm.com

#### （2）上海浦东发展银行股份有限公司

注册地址：上海市中山东一路 12 号

办公地址：上海市中山东一路 12 号

法定代表人：高国富

---

---

服务热线：95528

网址：www.spdb.com.cn

(3) 招商银行股份有限公司

注册地址：深圳市福田区深南大道 7088 号

办公地址：深圳市福田区深南大道 7088 号

法定代表人：李建红

服务热线：95555

网址：www.cmbchina.com

(4) 上海农村商业银行股份有限公司

注册地址：上海市中国(上海)自由贸易试验区银城中路 8 号 15-20 楼, 22-27 楼

办公地址：上海市中国(上海)自由贸易试验区银城中路 8 号 15-20 楼, 22-27 楼

法定代表人：冀光恒

服务热线：021-962999

网址：www.srcb.com

(5) 兴业银行股份有限公司

注册地址：福州市湖东路 154 号中山大厦

法定代表人：高建平

服务热线：95561

网址：www.cib.com.cn

(6) 宁波银行股份有限公司

注册地址：宁波市鄞州区宁南南路 700 号

法定代表人：陆华裕

客服电话：95574

公司网址：[www.nbcb.com.cn](http://www.nbcb.com.cn)

(7) 申万宏源证券有限公司

注册地址：上海市徐汇区长乐路 989 号 45 层

办公地址：上海市徐汇区长乐路 989 号 45 层

法定代表人：李梅

服务热线：021-33389888

网址：www.swhysc.com

(8) 申万宏源西部证券有限公司

注册地址：新疆乌鲁木齐市高新区（新市区）北京南路358号大成国际大厦20楼2005室

办公地址：新疆乌鲁木齐市高新区（新市区）北京南路358号大成国际大厦20楼2005室

法定代表人：韩志谦

服务热线：4008000562

网址：www.hysec.com

(9) 海通证券股份有限公司

注册地址：上海市广东路689号海通证券大厦

办公地址：上海市广东路689号海通证券大厦

法定代表人：周杰

服务热线：95553 或 4008888001

网址：www.htsec.com.cn

(10) 国泰君安证券股份有限公司

注册地址：中国（上海）自由贸易试验区商城路618号

办公地址：上海市浦东新区银城中路168号上海银行大厦29楼

法定代表人：杨德红

服务热线：95521 或 400-8888-666

网址：www.gtja.com

(11) 中泰证券股份有限公司

注册地址：山东省济南市市中区经七路86号

办公地址：山东省济南市市中区经七路86号

法定代表人：李玮

服务热线：95538

网址：www.zts.com.cn

(12) 中国银河证券股份有限公司

注册地址：北京市西城区金融大街 35 号国际企业大厦 C 座 2-6 层

办公地址：北京市西城区金融大街 35 号国际企业大厦 C 座 2-6 层

法定代表人：陈共炎

服务热线：4008-888-888 或 95551

网址：www.chinastock.com.cn

(13) 广发证券股份有限公司

注册地址：广东省广州市天河北路 183-187 号大都会广场 43 楼广东省广州市黄埔区中新广州知识城腾飞一街 2 号 618 室

办公地址：广东省广州市天河区天河北路 183-187 号大都会广场 40 楼 5 楼, 7 楼, 8 楼, 18 楼, 19 楼, 38-44 楼.

法定代表人：孙树明

服务热线：95575

网址：www.gf.com.cn

(14) 兴业证券股份有限公司

注册地址：福建省福州市湖东路 268 号

办公地址：福建省福州市湖东路 268 号

法定代表人：兰荣

服务热线：95562

网址：www.xyzq.com.cn

(15) 中信建投证券股份有限公司

注册地址：北京市朝阳区安立路 66 号 4 号楼

办公地址：北京市朝阳区门内大街 188 号

法定代表人：王常青

服务热线：95587 或 4008888108

网址：www.csc108.com

(16) 安信证券股份有限公司

注册地址：深圳市福田区金田路 2222 号安联大厦 34 层、28 层 A02 单元

办公地址：广东省深圳市福田区金田路 4018 号安联大厦 35 层



法定代表人：王连志

服务热线：4008001001

网址：www.essence.com.cn

(17) 上海证券有限责任公司

注册地址：上海市四川中路 213 号久事商务大厦 7 楼

办公地址：上海市四川中路 213 号久事商务大厦 7 楼

法定代表人：李俊杰

服务热线：021-962518

网址：www.962518.com

(18) 平安证券股份有限公司

注册地址：广东省深圳市福田区金田路 4036 号荣超大厦 16-20 层

办公地址：广东省深圳市福田区金田路 4306 号荣超大厦 18 楼

法定代表人：刘世安

服务热线：95511-8

网址：www.stock.pingan.com

(19) 中信证券（山东）有限责任公司

注册地址：山东省青岛市崂山区深圳路 222 号 1 号楼 2001

办公地址：山东省青岛市崂山区深圳路 222 号 1 号楼 2001

法定代表人：姜晓林

服务热线：95548

网址：www.citicssd.com

(20) 万联证券股份有限公司

注册地址：广东省广州市天河区珠江东路 11 号高德置地广场 18、19 层

办公地址：广东省广州市天河区珠江东路 11 号高德置地广场 18、19 层

法定代表人：张建军

服务热线：4008888133

网址：www.wlzq.cn

(21) 东北证券股份有限公司

注册地址：吉林省长春市生态大街 6666 号

---

---

办公地址：吉林省长春市生态大街 6666 号

法定代表人：李福春

服务热线：95360

网址：www.nesc.cn

（22）中信期货有限公司

注册地址：深圳市福田区中心三路 8 号卓越时代广场（二期）北座 13 层  
1301-1305 室、14 层

办公地址：深圳市福田区中心三路 8 号卓越时代广场（二期）北座 13 层  
1301-1305 室、14 层

法定代表人：张皓

服务热线：4009908826

网址：[www.citicsf.com](http://www.citicsf.com)

（23）中信证券股份有限公司

注册地址：广东省深圳市福田区中心三路 8 号卓越时代广场（二期）北座

办公地址：广东省深圳市福田区中心三路 8 号中信证券大厦

法定代表人：张佑君

服务热线：95548

网址：www.cs.ecitic.com

（24）光大证券股份有限公司

注册地址：上海市静安区新闸路 1508 号

办公地址：上海市静安区新闸路 1508 号

法定代表人：薛峰

服务热线：95525

网址：www.ebscn.com

## B. 第三方销售

（1）蚂蚁（杭州）基金销售有限公司（原数米基金）

注册地址：杭州市余杭区仓前街道文一西路 1218 号 1 栋 202 室

办公地址：浙江省杭州市滨江区江南大道 3588 号恒生大厦 12 楼

法定代表人：陈柏青

服务热线：4000766123

网址：www.fund123.cn

(2) 上海好买基金销售有限公司

注册地址：上海市虹口区欧阳路 196 号 26 号楼 2 楼 41 号

办公地址：上海市浦东南路 1118 号鄂尔多斯国际大厦 903~906 室

法定代表人：杨文斌

服务热线：4007009665

网址：www.ehowbuy.com

(3) 上海长量基金销售投资顾问有限公司

注册地址：上海市浦东新区高翔路 526 号 2 幢 220 室

办公地址：上海市浦东新区东方路 1267 号 11 层

法定代表人：张跃伟

服务热线：4008202899

网址：www.erichfund.com

(4) 众升财富（北京）基金销售有限公司（原万银财富）

注册地址：北京市朝阳区望京东园四区 A 座 9 层 908 室

办公地址：北京市朝阳区望京浦项中心 A 座 04-08

法定代表人：李招弟

服务热线：4000598888

网址：www.zscffund.com

(5) 上海天天基金销售有限公司

注册地址：上海市龙田路 190 号 2 号楼 2 层

办公地址：上海市徐汇区宛平南路 88 号金座

法定代表人：其实

服务热线：4001818188

网址：www.1234567.com.cn

(6) 北京展恒基金销售股份有限公司

注册地址：北京市顺义区后沙峪镇安富街 6 号

办公地址：北京市朝阳区安苑路 15-1 号邮电新闻大厦 2 层

法定代表人：闫振杰

服务热线：4008188000

网址：www.myfp.cn

(7) 和讯信息科技有限公司

注册地址：北京市朝阳区朝外大街 22 号 1002 室

办公地址：北京市朝阳区朝外大街 22 号 1002 室

法定代表人：王莉

服务热线：4009200022

网址：licaike.hexun.com

(8) 北京恒天明泽基金销售有限公司

注册地址：北京市经济技术开发区宏达北路 10 号 5 层 5122 室

办公地址：北京市朝阳区东三环北路甲 19 号 SOHO 嘉盛中心 30 层 3001 室

法定代表人：周斌

服务热线：4008980618

网址：www.chtfund.com

(9) 一路财富（北京）基金销售股份有限公司

注册地址：北京市西城区阜成门外大街 2 号 1 幢 A2208 室

办公地址：北京市西城区阜成门外大街 2 号 1 幢 A2208 室

法定代表人：吴雪秀

服务热线：4000011566

网址：www.yilucaifu.com

(10) 上海利得基金销售有限公司

注册地址：上海市宝山区蕴川路 5475 号 1033 室

办公地址：上海浦东新区峨山路 91 弄 61 号 10 号楼 12 楼

法定代表人：李兴春

服务热线：4009217755

网址：www.leadbank.com.cn

(11) 上海陆金所基金销售有限公司

注册地址：上海市浦东新区陆家嘴环路 1333 号 14 楼 09 单元

办公地址：上海市浦东新区陆家嘴环路 1333 号 14 楼

法定代表人：王之光

服务热线：4008666618

网址：www.lu.com

(12) 上海凯石财富基金销售有限公司

注册地址：上海市黄浦区西藏南路 765 号 602-115 室

办公地址：上海市黄浦区延安东路 1 号凯石大厦 4 楼

法定代表人：陈继武

服务热线：4006433389

网址：www.vstonefund.com

(13) 大泰金石基金销售有限公司

注册地址：南京市建邺区江东中路 222 号南京奥体中心现代五项馆 2105 室

办公地址：上海市浦东新区峨山路 505 号东方纯一大厦 15 楼

法定代表人：袁顾明

服务热线：021-22267995

网址：www.dtfunds.com

(14) 北京虹点基金销售有限公司（原乐融多源）

注册地址：北京市朝阳区工人体育场北路甲 2 号裙房 2 层 222 单元

办公地址：北京市朝阳区工人体育馆北路甲 2 号盈科中心 B 座裙楼二层

法定代表人：胡伟

服务热线：4006180707

网址：www.hongdianfund.com

(15) 奕丰基金销售有限公司

注册地址：深圳市前海深港合作区千湾一路 1 号 A 栋 201 室

办公地址：深圳市南山区海德三道航天科技广场 A 座 17 楼 1704 室

法定代表人：TAN YIK KUAN

服务热线：4006840500

网址：www.ifastps.com.cn

(16) 上海联泰资产管理有限公司

---

---

注册地址：中国（上海）自由贸易试验区富特北路 277 号 3 层 310 室

办公地址：上海市长宁区福泉北路 518 号 8 号楼 3 层

法定代表人：燕斌

服务热线：4001666788

网址：www.66zichan.com

（17）深圳市新兰德证券投资咨询有限公司

注册地址：圳市福田区华强北路赛格科技园 4 栋 10 层 1006#

办公地址：北京市西城区宣武门外大街 28 号富卓大厦 A 座 7 层

法定代表人：张彦

服务热线：4001661188

网址：8.jrj.com.cn

（18）北京创金启富基金销售有限公司

注册地址：北京市西城区民生胡同 31 号 5 号楼 51A

办公地址：北京市西城区白纸坊东街 2 号经济日报社综合楼 A 座 712 室

法定代表人：梁蓉

服务热线：4006262818

网址：www.5irich.com

（19）乾道盈泰基金销售（北京）有限公司

注册地址：北京市西城区德胜门外大街 13 号院 1 号楼 1302

办公地址：北京市西城区德外大街合生财富广场 1302 室

法定代表人：王兴吉

服务热线：4000888080

网址：www.qiandaojr.com

（20）中证金牛（北京）投资咨询有限公司

注册地址：北京市丰台区东管头 1 号 2 号楼 2-45 室

办公地址：北京市西城区宣武门外大街甲 1 号环球财讯中心 A 座 5 层

法定代表人：钱昊旻

服务热线：4008909998

网址：www.jnlc.com

(21) 北京汇成基金销售有限公司

注册地址：北京市海淀区中关村大街 11 号 E 世界财富中心 A 座 1108 号

办公地址：北京市海淀区中关村大街 11 号 E 世界财富中心 A 座 1108 号

法定代表人：王伟刚

服务热线：4006199059

网址：www.hcjjjin.com

(22) 上海华夏财富投资管理有限公司

注册地址：上海市虹口区东大名路 687 号 1 幢 2 楼 268 室

办公地址：北京市西城区金融大街 33 号通泰大厦 B 座 8 层

法定代表人：毛淮平

服务热线：4008175666

网址：www.amcfortune.com

(23) 天津万家财富资产管理有限公司

注册地址：天津自贸区（中心商务区）迎宾大道 1988 号滨海浙商大厦公寓  
2-2413 室

办公地址：北京市西城区太平桥大街丰盛胡同 28 号太平洋保险大厦

法定代表人：李修辞

服务热线：01059013895

网址：www.wanjiawealth.com

(24) 上海基煜基金销售有限公司

注册地址：上海市崇明县长兴镇路潘园公路 1800 号 2 号楼 6153 室（上海  
泰和经济发展区）

办公地址：上海市昆明路 518 号北美广场 A1002-A1003 室

法定代表人：王翔

服务热线：4008205369

网址：www.jiyufund.com.cn

(25) 上海有鱼基金销售有限公司

注册地址：上海自由贸易试验区浦东大道 2123 号 3 层 3E-2655 室

办公地址：上海徐汇区桂平路 391 号 B 座 19 层

法定代表人：林琼

服务热线：021-60907378

网址：www.youyufund.com

(26) 上海万得基金销售有限公司

注册地址：中国（上海）自由贸易试验区福山路 33 号 11 楼 B 座

办公地址：上海市浦东新区浦明路 1500 号万得大厦 11 楼

法定代表人：王廷富

服务热线：400-821-0203

网址：www.520fund.com.cn

(27) 南京苏宁基金销售有限公司

注册地址：南京市玄武区苏宁大道 1-5 号

办公地址：南京市玄武区苏宁大道 1-5 号

法定代表人：刘汉青

服务热线：95177

网址：www.snjijin.com

(28) 上海挖财基金销售有限公司

注册地址：中国（上海）自由贸易试验区杨高南路 799 号 5 层 01、02、03 室

办公地址：中国（上海）自由贸易试验区杨高南路 799 号 5 层 01、02、03 室

法定代表人：冷飞

服务热线：021-50810673

网址：www.wacaijijin.com

(29) 和耕传承基金销售有限公司

注册地址：郑州市郑东新区东风东路东、康宁街北 6 号楼 6 楼 602、603 房间

办公地址：北京市朝阳区酒仙桥路 6 号院国际电子城 b 座

法定代表人：李淑慧

服务热线：4000-555-671



网址：[www.hgccpb.com](http://www.hgccpb.com)

(30) 通华财富（上海）基金销售有限公司

注册地址：上海虹口区同丰路 667 弄 107 号 201 室

办公地址：上海市浦东新区金沪路 55 号通华科技大厦 7 楼

法定代表人：马刚

服务热线：021-95156-5

网址：[www.tonghuafund.com](http://www.tonghuafund.com)

(31) 民商基金销售（上海）有限公司

注册地址：上海黄浦区北京东路 666 号 H 区（东座）6 楼 A3

办公地址：上海市浦东新区张杨路 707 号生命人寿大厦 32 楼

法定代表人：贲惠琴

服务热线：021-50206003

网址：[www.msftec.com](http://www.msftec.com)

(32) 北京蛋卷基金销售有限公司

注册地址：北京市朝阳区阜通东大街 1 号院 6 号楼 2 单元 21 层 222507

办公地址：北京市朝阳区阜通东大街 1 号院 6 号楼 2 单元 21 层 222507

法定代表人：钟斐斐

服务热线：400-159-9288

网址：[www.danjuanapp.com](http://www.danjuanapp.com)

(33) 嘉实财富管理有限公司

注册地址：上海市浦东新区世纪大道 8 号上海国金中心办公楼二期 53 层  
5312-15 单元

办公地址：北京市朝阳区建国路 91 号金地中心 A 座 6 层

法定代表人：赵学军

服务热线：400-021-8850

网址：[www.harvestwm.cn](http://www.harvestwm.cn)

基金管理人可根据《基金法》、《运作办法》、《销售办法》和《基金合同》等的规定，选择其他符合要求的机构代理销售本基金，并及时履行信息披露义务。

(二) 注册登记机构

名称：中国证券登记结算有限责任公司

住所：北京市西城区太平桥大街 17 号

办公地址：北京市西城区太平桥大街 17 号

法定代表人：周明

联系人：赵亦清

电话：（010）50938782

传真：（010）50938991

(三) 出具法律意见书的律师事务所和经办律师

名称：国浩律师（上海）事务所

办公地址：上海市静安区北京西路 968 号嘉地中心 23-25 层

负责人：李强

电话：021-52341668

传真：021-52341670

联系人：孙芳尘

经办律师：宣伟华、孙芳尘

(四) 审计基金财产的会计师事务所和经办注册会计师

名称：普华永道中天会计师事务所（特殊普通合伙）

住所：中国（上海）自由贸易试验区陆家嘴环路 1318 号星展银行大厦  
507 单元 01 室

办公地址：上海市湖滨路 202 号普华永道中心 11 楼

执行事务合伙人：李丹

电话：（021）23238888

联系人：张振波

经办注册会计师：张振波、叶尔甸

(五) 其他服务机构及委托办理业务的有关情况

公司信息技术系统由信息技术系统基础设施系统以及有关业务应用系统构成。信息技术系统基础设施系统包括机房工程系统、网络集成系统，这些系统在公司筹建之初由专业的系统集成公司负责建成，之后日常的维护管理由公司

负责，但与第三方服务公司签订有技术服务合同，由其提供定期的巡检及特殊情况下的技术支持。公司业务应用系统主要包括开放式基金登记过户子系统、直销系统、资金清算系统、投资交易系统、估值核算系统、网上交易系统、呼叫中心系统、外服系统、营销数据中心系统等。这些系统也主要是在公司筹建之初采购专业系统提供商的产品建设而成，建成之后在业务运作过程中根据公司业务的需要进行了相关的系统功能升级，升级由系统提供商负责完成，升级后的系统也均是系统提供商对外提供的通用系统。业务应用系统日常的维护管理由公司负责，但与系统提供商签订有技术服务合同，由其提供定期的巡检及特殊情况下的技术支持。除上述情况外，公司未委托服务机构代为办理重要的、特定的信息技术系统开发、维护事项。

另外，本公司可以根据自身发展战略的需要，委托资质良好的基金服务机构代为办理基金份额登记、估值核算等业务。

#### **四、基金的名称**

浦银安盛安久回报定期开放混合型证券投资基金

#### **五、基金的类型**

契约型开放式

#### **六、基金的投资目标**

在严格控制投资风险的前提下，力争实现超过业绩比较基准的投资回报。

#### **七、基金的投资方向**

本基金的投资对象包括国内依法发行上市的股票（包括中小板、创业板及其他经中国证监会核准上市的股票）、股指期货、权证、债券（包括国债、央行票据、金融债、企业债、公司债、次级债、地方政府债券、政府支持机构债券、政府支持债券、中期票据、可转换债券（含分离交易可转债）、短期融资券、超短期融资券、中小企业私募债）、资产支持证券、债券回购、银行存款、

同业存单、货币市场工具、国债期货及法律法规或中国证监会允许基金投资的其他金融工具（但须符合中国证监会的相关规定）。

如法律法规或监管机构以后允许基金投资的其他品种，基金管理人在履行适当程序后，可以将其纳入投资范围。

基金的投资组合比例为：本基金股票投资占基金资产的比例为0-30%；开放期内，每个交易日日终在扣除国债期货和股指期货合约需缴纳的交易保证金后，本基金保持现金及到期日在一年以内的政府债券不低于基金资产净值的5%，其中现金不包括结算备付金、存出保证金、应收申购款等；在封闭期内，本基金不受前述5%的限制，但每个交易日日终在扣除国债期货和股指期货合约需缴纳的交易保证金后，应当保持不低于交易保证金一倍的现金。

## 八、基金的投资策略

本基金一方面按照自上而下的方法对基金的资产配置、久期管理、类属配置进行动态管理，寻找各类资产的潜在良好投资机会。整体投资通过对风险的严格控制，运用多种积极的资产管理增值策略，实现本基金的投资目标。

### （一）资产配置策略

资产配置策略采用浦银安盛资产配置模型，通过宏观经济、估值水平、流动性和市场政策等四个因素的分析框架，动态把握不同资产类别的投资价值、投资时机以及其风险收益特征的相对变化，进行股票、固定收益证券和现金等大类资产的合理配置，在严格控制投资风险的基础上追求基金资产的长期持续稳定增长。

### （二）债券投资策略

#### 1、久期与期限结构管理策略

利率风险是债券投资最主要的风险来源和收益来源之一，衡量债券利率风险的核心指标是久期。本基金通过对宏观经济状况和货币政策的分析，对债券市场走势作出判断，并形成对未来市场利率变动方向的预期，动态调整债券组合的久期。在久期确定的基础上，根据对收益率曲线形状变化情景的分析，分别采用子弹型策略、哑铃型策略或梯形策略，进一步组合的期限结构，使本基金获得较好的收益。

## 2、类属配置策略

在保证流动性的基础上，本基金将通过国债、央行票据、金融债、企业债、公司债、短期融资券、可分离债券、资产支持证券、回购和银行存款等资产的合理组合实现稳定的投资收益。

类属配置主要策略包括研究国债与金融债之间的利差、交易所与银行间的市场利差、企业债与国债的信用利差等，寻找价值相对低估的投资品种。

## 3、个券选择策略

### (1) 流动性策略

在封闭期间，本基金对个券的流动性要求不高，在开放期间，将通过对各类流动性指标的设置与监控，管理由于基金的申购、赎回或个券的交易难易程度而引致的潜在损失风险。

### (2) 信用分析策略

为了确保本金安全的基础上获得稳定的收益，本基金对企业债、公司债、金融债、短期融资券等信用债券进行信用分析。此分析主要通过三个角度完成：①独立第三方的外部评级结果；②第三方担保情况；③基于基金管理人自有的数量化公司财务研究模型的内部评价。该模型在信用评价方面的主要作用在于通过对部分关键的财务指标分析判断债券发行企业未来出现偿债风险的可能性，从而确定该企业发行债券的信用等级与利率水平。主要关键的指标包括：NET DEBT/EBITDA、EBIT/I、资产负债率、流动资产/流动负债、经营活动现金流/总负债。其中资产负债率、流动资产/流动负债主要分析企业债务水平与结构，其他的指标主要分析企业经营效益对未来偿债能力的支持能力。

## 4、回购策略

该策略在资金相对充裕的情况下是风险较低的投资策略。即在基础组合的基础上，使用基础组合持有的债券进行回购融入短期资金滚动操作，同时选择适宜期限的交易所和银行间品种进行投资以获取骑乘及短期债券与货币市场利率的利差。

## 5、中小企业私募债投资策略

中小企业私募债票面利率较高、信用风险较大、二级市场流动性较差。中小企业私募债不强制第三方评级。基金管理人通过内部信用分析系统，分析发

债主体的信用水平及个债增信措施，量化比较判断估值，精选个债，谋求避险增收。信用分析系统分为行业、企业盈利水平、负债水平、担保增信四大子模块，对中小企业私募债的发行人所处行业，所在行业地位，持续盈利能力，未来负债偿债能力，债券增信措施进行量化评价，同时结合企业实地调研，上下游尽职调查等基本面考察，对债券风险收益进行综合评定。

本基金可能投资的中小企业私募债，其信用风险一般情况下高于其他公募债券，其流动性一般情况下弱于其他公募债券。

## 6、中期票据投资策略

投资策略通过浦银安盛信用分析系统，遴选收益风险平衡或被市场错误定价的中期票据，兼顾流动性，以持有到期为主，波段操作结合的方式进行中期票居的投资。

### （三）权证投资策略

本基金的权证投资以权证的市场价值分析为基础，配以权证定价模型寻求其合理估值水平，以主动式的科学投资管理为手段，充分考虑权证资产的收益性、流动性及风险性特征，通过资产配置、品种与类属选择，追求基金资产稳定的当期收益。

### （四）资产支持证券投资策略

本基金通过分析资产支持证券对应资产池的资产特征，来估计资产违约风险和提前偿付风险，根据资产证券化的收益结构安排，模拟资产支持证券的本金偿还和利息收益的现金流支付，并利用合理的收益率曲线对资产支持证券进行估值。同时还将充分考虑该投资品种的风险补偿收益和市场流动性，控制资产支持证券投资的风险，以获取较高的投资收益。

### （五）股票投资策略

本基金在股票投资方面主要采用主题投资策略，通过重点投资受益于中国经济结构转型相关行业股票，并保持对中国经济结构调整的趋势以及经济结构调整对相关行业及上市公司影响的密切跟踪和研究分析。

#### 1、行业精选策略

本基金主要考察行业在产业链上的位置、行业定价能力、行业发展趋势、行业景气程度、行业成熟程度、行业内竞争格局等因素，来构造本基金选股策

略。

### （1）基于行业定位和定价能力的分析和判断

本基金将通过毛利率的变化情况深入分析各个相关行业的定位与定价能力，重点关注那些可顺利将上游成本转化、产品提价能力强，保持较高毛利率的行业。

### （2）基于全球视野下的行业发展潜力和行业景气程度的分析和判断

本基金着眼于全球视野，借鉴全球范围内各国家在经济结构调整中相关行业发展的国际经验，结合对国内宏观经济、行业政策、产业发展规律、居民收入支出变化等经济因素的分析，从而判别国内各行业产业链传导的内在机制，并从中找出最具发展潜力以及处于高景气中的行业。

### （3）基于行业竞争结构的分析

本基金重点通过波特的竞争理论考察各行业的竞争结构：a. 成本控制能力；b. 现有竞争状况；c. 产品定价能力；d. 新进入者的威胁；e. 替代品的威胁等。本基金重点投资那些行业内竞争规范、行业中上市公司具有一定市场份额集中度的行业。

## 2、个股选择策略

本基金将采取精选个股的策略，并辅之以公司特有的数量化公司财务研究模型基本面财务对拟投资的上市公司加以甄别。具体策略上，主要从定量分析、定性分析和估值水平三个层面对上市公司进行考察。

### （1）定量分析

主要通过运用特有的数量化公司财务研究模型基本面财务，结合上市公司的财务数据，从上市公司的盈利能力、增长趋势、运营能力、偿债能力和现金流指标等 5 个方面对相关上市公司进行量化筛选，挖掘财务健康度很高，数据可以信赖的上市公司，这些公司作为进一步选择的目标。主要指标包括有：盈利能力指标、增长趋势指标、运营能力指标、偿债能力指标、现金流指标。

### （2）定性分析

#### ①公司所处的行业特征和在行业中的地位

主要包括公司所处行业的周期特征、行业景气度和行业集中度等内容，同时关注公司在所处行业或是子行业中的地位。

## ②公司的核心竞争力

主要体现在公司是否在经营许可、规模、资源、技术、品牌、创新能力和成本控制等方面具有竞争对手在中长期时间内难以模仿的显著优势，并重点关注公司的中长期持续增长能力或阶段性高速增长的能力，内容包括上市公司的主营产品或服务是否具有良好的市场前景，在产品或服务提供方面是否具有成本优势，是否拥有出色的销售机制、体系及团队，是否具备较强的技术创新能力并保持足够的研发投入以推动企业的持续发展等。

## ③公司的管理能力和治理结构

关注公司是否具有诚信、优秀的公司管理层和良好的公司治理结构。诚信、优秀的公司管理层能率领公司不断制定和调整发展战略，把握住正确的发展方向，以保证企业资源的最佳配置和自身优势的充分发挥；同时良好的治理结构能促使公司管理层诚信尽职、融洽稳定、重视股东利益并使得管理水平能充分适应企业规模的不断扩大。

## ④公司的历史表现

我们关注有良好历史盈利记录和管理能力的公司，同时也关注和历史表现相比，各方面情况正在得到改善的上市公司。

### （3）估值分析

对通过定量分析和定性分析筛选出的上市公司进行投资前的估值分析，主要分析方法包括对市场同类企业的估值水平进行横向比较和对拟投资上市公司的历史业绩和发展趋势进行纵向比较两种方法。涉及的主要指标包括有：市净率指标（PB）、市盈率指标（PE）、市盈率/盈利增长比率指标（PEG）、市值/标准化的净现金流指标（MV/NormalizedNCF）、经济价值/息税折旧摊销前利润指标（EV/EBITDA）。

本基金认为，通过定量指标和定性指标可筛选出那些财务健康、获利能力强、核心竞争优势明显、成长性高、公司治理完善的上市公司，再将筛选出的上市公司纳入估值指标进行考察，结合深入的基本面分析和实地调查研究，选择出最具有估值吸引力的股票，结合行业配置计划精选个股构建组合。

### （六）股指期货投资策略

本基金在进行股指期货投资时，将根据风险管理的原则，以套期保值为主



要目的，在风险可控的前提下，本着谨慎原则，参与股指期货的投资，以管理投资组合的系统性风险，改善组合的风险收益特性。套期保值将主要采用流动性好、交易活跃的期货合约。本基金在进行股指期货投资时，将通过对证券市场和期货市场运行趋势的研究，并结合股指期货的定价模型寻求其合理的估值水平。

基金管理人将建立股指期货交易决策部门或小组，授权特定的管理人员负责股指期货的投资审批事项，同时针对股指期货交易制定投资决策流程和风险控制等制度并报董事会批准。

#### （七）国债期货投资策略

国债期货作为利率衍生品的一种，有助于管理债券组合的久期、流动性和风险水平。管理人将按照相关法律法规的规定，结合对宏观经济形势和政策趋势的判断、对债券市场进行定性和定量分析。构建量化分析体系，对国债期货和现货基差、国债期货的流动性、波动水平、套期保值的有效性等指标进行跟踪监控，在最大限度保证基金资产安全的基础上，力求实现基金资产的长期稳定增值。国债期货相关投资遵循法律法规及中国证监会的规定。

### 九、业绩比较基准

本基金的业绩比较基准为：沪深 300 指数收益率×20%+中证全债指数收益率×80%。

本基金选择沪深 300 指数收益率、中证全债指数收益率作为业绩比较基准的原因如下：

沪深 300 指数选样科学客观，行业代表性好，流动性高，抗操纵性强，是目前市场上较有影响力的股票投资业绩比较基准；中证全债指数是中证指数公司编制的综合反映银行间债券市场和沪深交易所债券市场的跨市场债券指数，指数编制方法先进，指数信息透明度高，反映债券全市场整体价格和投资回报情况，具有很高的代表性。

如果今后法律法规发生变化，或者有更权威的、更能为市场普遍接受的业绩比较基准推出，或者是市场上出现更加适合用于本基金的业绩基准的指数时，本基金管理人在与基金托管人协商一致，并履行适当程序后调整或变更业绩比

较基准并及时公告，而无需召开基金份额持有人大会。

## 十、风险收益特征

本基金为债券投资为主的混合型基金，其风险收益预期高于货币市场基金和债券型基金，低于股票型基金。

## 十一、基金投资组合报告

本投资组合报告所载数据截至 2018 年 9 月 30 日（财务数据未经审计）。

### （一）报告期末基金资产组合情况

序号	项目	金额（元）	占基金总资产的比例（%）
1	权益投资	56,502,815.10	16.14
	其中：股票	56,502,815.10	16.14
2	基金投资	-	-
3	固定收益投资	241,499,000.00	68.99
	其中：债券	241,499,000.00	68.99
	资产支持证券	-	-
4	贵金属投资	-	-
5	金融衍生品投资	-	-
6	买入返售金融资产	-	-
	其中：买断式回购的买入返售金融资产	-	-
7	银行存款和结算备付金合计	46,582,839.07	13.31
8	其他资产	5,445,376.14	1.56
9	合计	350,030,030.31	100.00

### （二）报告期末按行业分类的股票投资组合

## 2.1 报告期末按行业分类的境内股票投资组合

代码	行业类别	公允价值（元）	占基金资产净值比例 （%）
A	农、林、牧、渔业	-	-
B	采矿业	3,275,200.00	0.94
C	制造业	29,499,585.10	8.44
D	电力、热力、燃气及水 生产和供应业	630,000.00	0.18
E	建筑业	439,200.00	0.13
F	批发和零售业	3,229,070.00	0.92
G	交通运输、仓储和邮政 业	2,668,450.00	0.76
H	住宿和餐饮业	951,750.00	0.27
I	信息传输、软件和信息 技术服务业	1,962,060.00	0.56
J	金融业	12,995,600.00	3.72
K	房地产业	851,900.00	0.24
L	租赁和商务服务业	-	-
M	科学研究和技术服务业	-	-
N	水利、环境和公共设施 管理业	-	-
O	居民服务、修理和其他 服务业	-	-
P	教育	-	-
Q	卫生和社会工作	-	-
R	文化、体育和娱乐业	-	-
S	综合	-	-
	合计	56,502,815.10	16.17

## 2.2 报告期末按行业分类的港股通投资股票投资组合

本基金本报告期末未持有港股通股票。

(三) 报告期末按公允价值占基金资产净值比例大小排序的前十名股票投资明细

序号	股票代码	股票名称	数量（股）	公允价值（元）	占基金资产净值比例（%）
1	601318	中国平安	65,000	4,452,500.00	1.27
2	601398	工商银行	750,000	4,327,500.00	1.24
3	600036	招商银行	120,000	3,682,800.00	1.05
4	600028	中国石化	460,000	3,275,200.00	0.94
5	600276	恒瑞医药	49,000	3,111,500.00	0.89
6	600519	贵州茅台	3,600	2,628,000.00	0.75
7	600315	上海家化	66,000	1,947,000.00	0.56
8	600809	山西汾酒	40,000	1,891,600.00	0.54
9	601233	桐昆股份	100,000	1,644,000.00	0.47
10	600104	上汽集团	48,000	1,597,440.00	0.46

(四) 报告期末按债券品种分类的债券投资组合

序号	债券品种	公允价值（元）	占基金资产净值比例（%）
1	国家债券	-	-
2	央行票据	-	-
3	金融债券	-	-
	其中：政策性金融债	-	-
4	企业债券	-	-
5	企业短期融资券	10,071,000.00	2.88

6	中期票据	-	-
7	可转债（可交换债）	-	-
8	同业存单	231,428,000.00	66.22
9	其他	-	-
10	合计	241,499,000.00	69.10

**（五）报告期末按公允价值占基金资产净值比例大小排名的前五名债券投资明细**

序号	债券代码	债券名称	数量（张）	公允价值（元）	占基金资产净值比例（%）
1	111821194	18 渤海银行 CD194	500,000	48,555,000.00	13.89
2	111897808	18 广州农村商 业银行 CD028	500,000	48,055,000.00	13.75
3	111893422	18 徽商银行 CD045	500,000	47,935,000.00	13.72
4	111814035	18 江苏银行 CD035	300,000	28,746,000.00	8.23
5	011801211	18 萧山国资 SCP002	100,000	10,071,000.00	2.88

**（六）报告期末按公允价值占基金资产净值比例大小排名的前十名资产支持证券投资明细**

本基金本报告期末未持有资产支持证券。

### （七）报告期末按公允价值占基金资产净值比例大小排序的前五名贵金属投资明细

本基金本报告期末未持有贵金属。

### （八）报告期末按公允价值占基金资产净值比例大小排名的前五名权证投资明细

本基金本报告期末未持有权证。

### （九）报告期末本基金投资的股指期货交易情况说明

#### 9.1 报告期末本基金投资的股指期货持仓和损益明细

本基金本报告期末未持有股指期货。

#### 9.2 本基金投资股指期货的投资政策

本基金本报告期末未持有股指期货。

### （十）报告期末本基金投资的国债期货交易情况说明

#### 10.1 本期国债期货投资政策

本基金本报告期末未持有国债期货。

#### 10.2 报告期末本基金投资的国债期货持仓和损益明细

本基金本报告期末未持有国债期货。

#### 10.3 本期国债期货投资评价

本基金本报告期末未持有国债期货。

### （十一）投资组合报告附注

11.1 报告期内本基金投资的前十名证券的发行主体没有被监管部门立案调查或在报告编制日前一年内受到公开谴责、处罚的情况。

11.2 本基金投资的前十名股票中，没有超出基金合同规定的备选股票库的范围。

#### 11.3 其他资产构成

序号	名称	金额（元）
----	----	-------

1	存出保证金	23,488.29
2	应收证券清算款	-
3	应收股利	-
4	应收利息	5,421,887.85
5	应收申购款	-
6	其他应收款	-
7	待摊费用	-
8	其他	-
9	合计	5,445,376.14

#### 11.4 报告期末持有的处于转股期的可转换债券明细

本基金本报告期末未持有处于转股期的可转换债券。

#### 11.5 报告期末前十名股票中存在流通受限情况的说明

本基金本报告期末前十名股票中不存在流通受限的股票。

#### 11.6 投资组合报告附注的其他文字描述部分

-

## 十二、基金业绩

基金管理人依照恪尽职守、诚实信用、谨慎勤勉的原则管理和运用基金财产，但不保证基金一定盈利，也不保证最低收益。基金的过往业绩并不代表其未来表现。投资有风险，投资者在做出投资决策前应仔细阅读本基金的招募说明书。

(一) 浦银安盛安久回报定期开放混合型证券投资基金份额净值增长率及其与同期业绩比较基准收益率的比较：

浦银安盛安久回报A基金份额净值增长率及其与同期业绩比较基准收益率的比较：

阶段	净值增长率①	净值增长率标准差②	业绩比较基准收益率	业绩比较基准收益率	①-③	②-④
----	--------	-----------	-----------	-----------	-----	-----

			③	标准差 ④		
2018年4月19日至 2018年9月30日	0.08%	0.20%	-0.04%	0.25%	0.12%	-0.05%

浦银安盛安久回报C基金份额净值增长率及其与同期业绩比较基准收益率的比较：

阶段	净值增长率①	净值增长率标准差②	业绩比较基准收益率③	业绩比较基准收益率标准差④	①-③	②-④
2018年4月19日至 2018年9月30日	-0.08%	0.20%	-0.04%	0.25%	-0.04%	-0.05%

(二) 浦银安盛安久回报定期开放混合型证券投资基金自基金合同生效以来基金累计份额净值增长率变动及其与同期业绩比较基准收益率变动的比较

#### 浦银安盛安久回报定期开放混合型证券投资基金

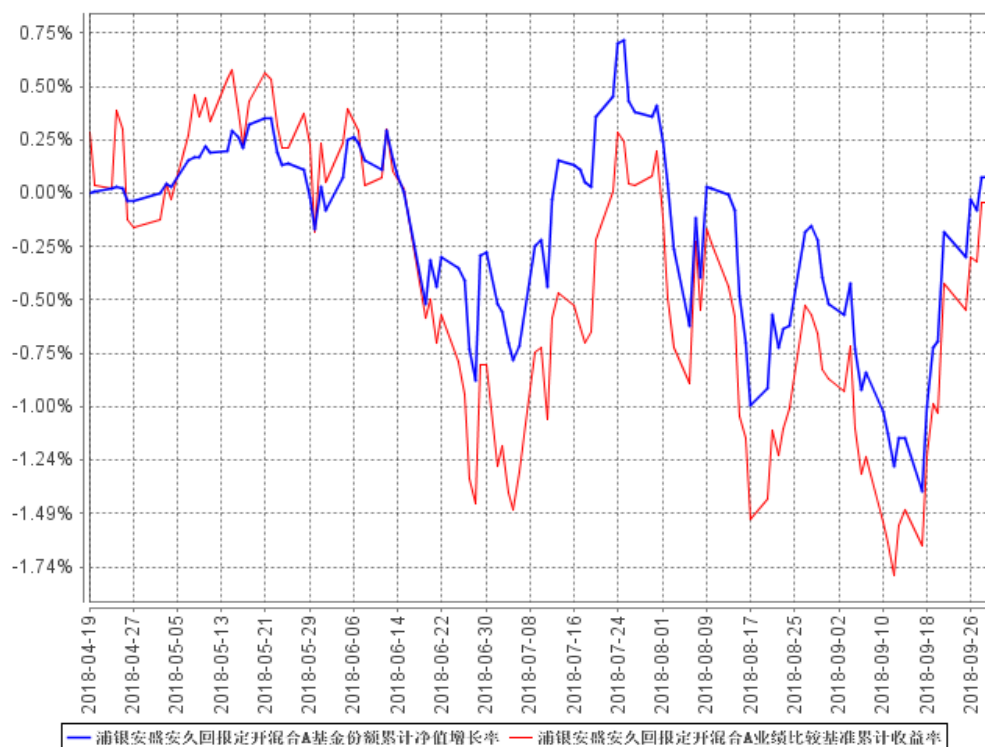
累计份额净值增长率与业绩比较基准收益率的历史走势对比图

浦银安盛安久回报 A:

2018年4月19日至2018年9月30日



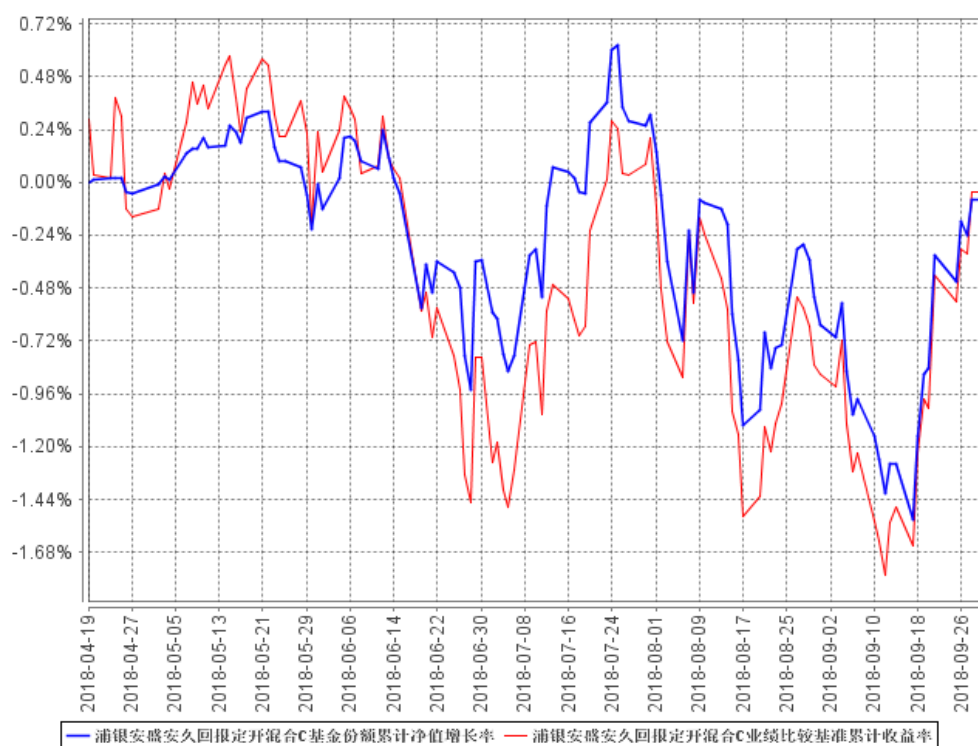
浦银安盛安久回报定开混合A基金份额累计净值增长率与同期业绩比较基准收益率的历史走势对比图



浦银安盛安久回报 C:

2018年4月19日至2018年9月30日

浦银安盛安久回报定开混合C基金份额累计净值增长率与同期业绩比较基准收益率的历史走势对比图



### 十三、基金费用概览

#### 1、基金费用的种类

- (1) 基金管理人的管理费；
- (2) 基金托管人的托管费；
- (3) 本基金从C类基金份额的基金财产中计提的销售服务费；
- (4) 《基金合同》生效后与基金相关的信息披露费用；
- (5) 《基金合同》生效后与基金相关的会计师费、律师费、仲裁费和诉讼费；
- (6) 基金份额持有人大会费用；
- (7) 基金的证券、期货交易及结算费用；
- (8) 基金的银行汇划费用；
- (9) 基金相关账户的开户及维护费；
- (10) 按照国家有关规定和《基金合同》约定，可以在基金财产中列支的其他费用。

## 2、基金费用计提方法、计提标准和支付方式

### (1) 基金管理人的管理费

本基金的管理费按前一日基金资产净值的 1.0% 年费率计提。管理费的计算方法如下：

$$H=E \times 1.0\% \div \text{当年天数}$$

H 为每日应计提的基金管理费

E 为前一日的基金资产净值

基金管理费每日计提，逐日累计至每月月末，按月支付，由基金管理人向基金托管人发送基金管理费划款指令，基金托管人复核后于次月前 5 个工作日内从基金财产中一次性支付给基金管理人。若遇法定节假日、公休假等，支付日期顺延。

### (2) 基金托管人的托管费

本基金的托管费按前一日基金资产净值的 0.2% 的年费率计提。托管费的计算方法如下：

$$H=E \times 0.2\% \div \text{当年天数}$$

H 为每日应计提的基金托管费

E 为前一日的基金资产净值

基金托管费每日计提，逐日累计至每月月末，按月支付，由基金管理人向基金托管人发送基金托管费划款指令，基金托管人复核后于次月前 5 个工作日内从基金财产中一次性支取。若遇法定节假日、公休日等，支付日期顺延。

### (3) C 类基金份额的销售服务费

本基金 A 类基金份额不收取销售服务费，C 类基金份额的销售服务费按前一日 C 类基金资产净值的 0.35% 年费率计提。计算方法如下：

$$H=E \times 0.35\% \div \text{当年天数}$$

H 为 C 类基金份额每日应计提的销售服务费

E 为 C 类基金份额前一日基金资产净值

C 类基金份额销售服务费每日计提，逐日累计至每月月末，按月支付，由基金管理人向基金托管人发送基金销售服务费划款指令，基金托管人复核后于次月前 5 个工作日内从基金财产中一次性支付给基金管理人，经基金管理人代

付给各个销售机构。若遇法定节假日、公休日等，支付日期顺延。

上述“1、基金费用的种类中第（4）—（10）项费用”，根据有关法规及相应协议规定，按费用实际支出金额列入当期费用，由基金托管人根据基金管理人指令并参照行业惯例从基金财产中支付。

### 3、不列入基金费用的项目

下列费用不列入基金费用：

- （1）基金管理人和基金托管人因未履行或未完全履行义务导致费用支出或基金财产的损失；
- （2）基金管理人和基金托管人处理与基金运作无关的事项发生的费用；
- （3）《基金合同》生效前的相关费用；
- （4）其他根据相关法律法规及中国证监会的有关规定不得列入基金费用的项目。

### 4、费用调整

基金管理人和基金托管人协商一致后，可根据基金发展情况调整基金费率、基金托管费率、C类基金份额销售服务费率等相关费率。

调整基金费率、基金托管费率或调高C类基金份额类别的销售服务费率等费率，需召开基金份额持有人大会审议；调低C类基金份额类别的销售服务费率，无需召开基金份额持有人大会。

基金管理人必须于新的费率实施日前依照《信息披露办法》的有关规定在指定媒介上公告。

### 5、基金税收

本基金运作过程中涉及的各项纳税主体，其纳税义务按国家税收法律、法规执行。

## 十四、对招募说明书更新部分的说明

本基金管理人依据《中华人民共和国证券投资基金法》、《公开募集证券投资基金运作管理办法》、《证券投资基金销售管理办法》、《证券投资基金信息披露管理办法》及其它有关法律法规的要求，结合本基金管理人对本基金实施的投资管理活动，对本基金的原招募说明书进行了更新，主要更新的内容

如下：

- 1、在“重要提示”部分补充了基金合同生效日期，明确了更新招募说明书内容的截止日期及有关财务数据和净值表现的截止日期；
- 2、对“第三部分 基金管理人”部分内容进行了更新；
- 3、对“第四部分 基金托管人”部分内容进行了更新；
- 4、对“第五部分 相关服务机构”中“基金份额发售机构”、“出具法律意见书的律师事务所和经办律师”、“审计基金财产的会计师事务所和经办注册会计师”部分内容进行了更新；
- 5、对“第六部分 基金的募集”部分内容进行了更新；
- 6、对“第七部分 基金合同的生效”部分内容进行了更新；
- 7、对“第九部分 基金的投资”中补充了本基金最近一期公开披露的投资组合报告的内容和截至 2018 年第三季度末的基金业绩；
- 8、对“第十九部分 基金托管协议内容摘要”中就“基金托管协议当事人”部分内容进行了更新；
- 9、对“第二十部分 对基金份额持有人的服务”中就“电子化服务”、“客户服务中心”和“服务渠道”部分内容进行了更新；
- 10、对“第二十一部分 其他应披露事项”中更新了截至 2018 年 10 月 19 日刊登于《中国证券报》、《上海证券报》、《证券时报》和公司网站的与本基金相关的公告。

浦银安盛基金管理有限公司

二〇一八年十二月三日