

# 嘉实稳宏债券型证券投资基金 更新招募说明书摘要

(2018年第2号)

**基金管理人：嘉实基金管理有限公司**

**基金托管人：中国工商银行股份有限公司**

## 重要提示

嘉实稳宏债券型证券投资基金（以下简称“本基金”）经中国证监会 2016 年 8 月 30 日证监许可 1991 号《关于准予嘉实稳宏债券型证券投资基金注册的批复》注册募集。本基金基金合同于 2017 年 6 月 2 日正式生效，自该日起本基金管理人开始管理本基金。

投资有风险，投资者申购本基金时应认真阅读本招募说明书。

基金的过往业绩并不预示其未来表现。

本摘要根据基金合同和基金招募说明书编写，并经中国证监会核准。基金合同是约定基金当事人之间权利、义务的法律文件。基金投资人自依基金合同取得基金份额，即成为基金份额持有人和本基金合同的当事人，其持有基金份额的行为本身即表明其对基金合同的承认和接受，并按照《证券投资基金法》、《运作办法》、基金合同及其他有关规定享有权利、承担义务。基金投资人欲了解基金份额持有人的权利和义务，应详细查阅基金合同。

本基金管理人承诺以诚实信用、勤勉尽责的原则管理和运用基金资产，但不保证本基金一定盈利，也不保证最低收益。基金的过往业绩及其净值高低并不预示其未来业绩表现。

本基金管理人提醒投资者基金投资的“买者自负”原则，在做出投资决策后，基金运营状况与基金净值变化引致的投资风险，由投资者自行承担。

本招募说明书已经本基金托管人复核。本招募说明书所载内容截止日为 2018 年 12 月 2 日，有关财务数据和净值表现截止日为 2018 年 9 月 30 日（未经审计），特别事项注明除外。

## 一、基金管理人

### （一）基金管理人基本情况

#### 1、基本信息

|       |   |
|-------|---|
| 名称    | 嘉实基金管理有限公司                                      |
| 注册地址  | 中国（上海）自由贸易试验区世纪大道8号上海国金中心二期53层09-11单元           |
| 办公地址  | 北京市建国门北大街8号华润大厦8层                               |
| 法定代表人 | 赵学军   |
| 成立日期  | 1999年3月25日                                      |
| 注册资本  | 1.5 亿元  |
| 股权结构  | 中诚信托有限责任公司40%，德意志资产管理（亚洲）有限公司30%，立信投资有限责任公司30%。 |
| 存续期间  | 持续经营  |
| 电话    | （010）65215588                                   |
| 传真    | （010）65185678                                   |
| 联系人   | 胡勇钦   |

嘉实基金管理有限公司经中国证监会证监基字[1999]5号文批准，于1999年3月25日成立，是中国第一批基金管理公司之一，是中外合资基金管理公司。公司注册地上海，总部设在北京并设深圳、成都、杭州、青岛、南京、福州、广州、北京怀柔、武汉分公司。公司获得首批全国社保基金、企业年金投资管理人、QDII资格和特定资产管理业务资格。

### （二）主要人员情况

#### 1、基金管理人董事、监事、总经理及其他高级管理人员基本情况

牛成立先生，联席董事长，经济学硕士，中共党员。曾任中国人民银行非银行金融机构监管司副处长、处长；中国银行厦门分行党委委员、副行长（挂职）；中国银行业监督管理委员会（下称银监会）非银行金融机构监管部处长；银监会新疆监管局党委委员、副局长；银监会银行监管四部副主任；银监会黑龙江监管局党委书记、局长；银监会融资性

担保业务工作部（融资性担保业务监管部际联席会议办公室）主任；中诚信托有限责任公司党委委员、总裁。现任中诚信托有限责任公司党委书记、董事长，兼任中国信托业保障基金有限责任公司董事。

赵学军先生，董事长，党委书记，经济学博士。曾就职于天津通信广播公司电视设计所、外经贸部中国仪器进出口总公司、北京商品交易所、天津纺织原材料交易所、商鼎期货经纪有限公司、北京证券有限公司、大成基金管理有限公司。2000年10月至2017年12月任嘉实基金管理有限公司董事、总经理，2017年12月起任公司董事长。

朱蕾女士，董事，硕士研究生，中共党员。曾任保监会财会部资金运用处主任科员；国都证券有限责任公司研究部高级经理；中欧基金管理有限公司董秘兼发展战略官；现任中诚信托有限责任公司总裁助理兼国际业务部总经理；兼任中诚国际资本有限公司总经理、深圳前海中诚股权投资基金管理有限公司董事长、总经理。

高峰先生，董事，美国籍，美国纽约州立大学石溪分校博士。曾任所罗门兄弟公司利息衍生品副总裁，美国友邦金融产品集团结构产品部副总裁。自1996年加入德意志银行以来，曾任德意志银行（纽约、香港、新加坡）董事、全球市场部中国区主管、上海分行行长，2008年至今任德意志银行（中国）有限公司行长、德意志银行集团中国区总经理。

Jonathan Paul Eilbeck先生，董事，英国籍，南安普顿大学学士学位。曾任 Sena Consulting 公司咨询顾问，JP Morgan 固定收益亚太区 CFO、COO，JP Morgan Chase 固定收益亚太区 CFO、COO，德意志银行资产与财富管理全球首席运营官。2008年至今任德意志银行资产管理全球首席运营官。

韩家乐先生，董事。1990年毕业于清华大学经济管理学院，硕士研究生。1990年2月至2000年5月任海问证券投资咨询有限公司总经理；1994年至今，任北京德恒有限责任公司总经理；2001年11月至今，任立信投资有限责任公司董事长。

王巍先生，独立董事，美国福特姆大学文理学院国际金融专业博士。曾任职于中国建设银行辽宁分行。曾任中国银行总行国际金融研究所助理研究员，美国化学银行分析师，美国世界银行顾问，中国南方证券有限公司副总裁，万盟投资管理有限公司董事长。2004年至今任万盟并购集团董事长。

汤欣先生，独立董事，中共党员，法学博士，清华大学法学院教授、清华大学商法研究中心副主任、《清华法学》副主编，汤姆森路透集团“中国商法”丛书编辑咨询委员会成员。曾兼任中国证券监督管理委员会第一、二届并购重组审核委员会委员，现兼任上海证券交易所上市委员会委员、中国上市公司协会独立董事委员会首任主任。

王瑞华先生，独立董事，管理学博士，会计学教授，注册会计师，中共党员。曾任中央财经大学财务会计教研室主任、研究生部副主任。2012年12月起担任中央财经大学商学院院长兼 MBA 教育中心主任。

张树忠先生，监事长，经济学博士，高级经济师，中共党员。曾任华夏证券公司投资银行部总经理、研究发展部总经理；光大证券公司总裁助理、北方总部总经理、资产管理总监；光大保德信基金管理公司董事、副总经理；大通证券股份有限公司副总经理、总经理；大成基金管理有限公司董事长，中国人保资产管理股份有限公司副总裁、首席投资执行官；中诚信托有限责任公司副董事长、党委副书记。现任中诚信托有限责任公司党委副书记、总裁，兼任中诚资本管理（北京）有限公司董事长。

穆群先生，监事，经济师，硕士研究生。曾任西安电子科技大学助教，长安信息产业（集团）股份有限公司董事会秘书，北京德恒有限责任公司财务主管。2001年11月至今任立信投资有限公司财务总监。

龚康先生，监事，中共党员，博士研究生。2005年9月至今就职于嘉实基金管理有限公司人力资源部，历任人力资源高级经理、副总监、总监。

曾宪政先生，监事，法学硕士。1999年7月至2003年10月就职于首钢集团，2003年10月至2008年6月，为国浩律师集团（北京）事务所证券部律师。2008年7月至今，就职于嘉实基金管理有限公司法律稽核部、法律部，现任法律部总监。

经雷先生，总经理，金融学、会计学专业本科学历，工商管理学学士学位，特许金融分析师（CFA）。1998年到2008年在美国国际集团（AIG）国际投资公司美国纽约总部担任研究投资工作。2008年到2013年历任友邦保险中国区资产管理中心副总监，首席投资总监及资产管理中心负责人。2013年10月至今就职于嘉实基金管理有限公司，历任董事总经理（MD）、机构投资和固定收益业务首席投资官；2018年3月起任公司总经理。

宋振茹女士，副总经理，中共党员，硕士研究生，经济师。1981年6月至1996年10月任职于中办警卫局。1996年11月至1998年7月于中国银行海外行管理部任副处长。1998年7月至1999年3月任博时基金管理公司总经理助理。1999年3月至今任职于嘉实基金管理有限公司，历任督察员和公司副总经理。

王炜女士，督察长，中共党员，法学硕士。曾就职于中国政法大学法学院、北京市陆通联合律师事务所、北京市智浩律师事务所、新华保险股份有限公司。曾任嘉实基金管理有限公司法律部总监。

邵健先生，副总经理，硕士研究生。历任国泰证券行业研究员，国泰君安证券行业研究部副经理，嘉实基金管理有限公司基金经理、总经理助理。

李松林先生，副总经理，工商管理硕士。历任国元证券深圳证券部信息总监，南方证券金通证券部总经理助理，南方基金运作部副总监，嘉实基金管理有限公司总经理助理。

## 2、基金经理

### （1）现任基金经理

胡永青先生，硕士研究生，15年证券从业经历，具有基金从业资格。曾任天安保险股份有限公司固定收益组合经理，信诚基金管理有限公司投资经理，国泰基金管理有限公司固定收益部总监助理、基金经理。2011年12月5日至2013年10月25日任国泰双利债券证券投资基金、国泰货币市场证券投资基金的基金经理，2012年7月31日至2013年10月25日任国泰信用债券型证券投资基金的基金经理。2013年11月加入嘉实基金管理有限公司，现任固定收益业务体系全回报策略组组长。2016年3月30日至2018年12月4日任嘉实新常态灵活配置混合型证券投资基金基金经理，2016年4月18日至2018年4月10日任嘉实稳泰债券型证券投资基金基金经理，2016年4月29日至2017年11月9日任嘉实稳丰纯债债券型证券投资基金基金经理，2017年7月12日至2018年4月10日任嘉实稳愉债券型证券投资基金基金经理，2014年3月28日任嘉实增强收益定期开放债券型证券投资基金基金经理、嘉实信用债券型证券投资基金基金经理、嘉实丰益策略定期开放债券型证券投资基金基金经理，2014年10月9日至今任嘉实元和直投封闭混合型发起式证券投资基金基金经理，2015年4月18日至今任嘉实稳固收益债券型证券投资基金基金经理，2015年12月15日至今任嘉实中证中期企业债指数证券投资基金（LOF）基金经理，2016年3月14日至今任嘉实新财富灵活配置混合型证券投资基金基金经理，2016年4月12日至今任嘉实新思路灵活配置混合型证券投资基金基金经理，2016年5月5日至今任嘉实新起航灵活配置混合型证券投资基金基金经理，2016年5月5日至今任嘉实新优选灵活配置混合型证券投资基金基金经理，2016年5月5日至今任嘉实新趋势灵活配置混合型证券投资基金基金经理，2016年6月3日至今任嘉实稳盛债券型证券投资基金基金经理，2016年12月1日至今任嘉实主题增强灵活配置混合型证券投资基金基金经理，2016年12月1日至今任嘉实策略优选灵活配置混合型证券投资基金基金经理，2016年12月14日至今任嘉实价值增强灵活配置混合型证券投资基金基金经理，2017年6月2日至今任嘉实稳宏债券型证券投资基金基金经理，2017年6月21日至今任嘉实稳怡债券型证券投资基金基金经理，2018年1月19日至今任嘉实润泽量化一年定期开放混合型证券投资基金基金经理，2018年2月9日至今任嘉实润和量化6个月定期开放混合型证券投资基金基金经理。

## （2）历任基金经理

本基金无历任基金经理。

## 3、债券投资决策委员会

债券投资决策委员会的成员包括：公司总经理兼固定收益业务首席投资官经雷先生、固定收益体系策略组组长王茜女士、万晓西先生、胡永青先生、以及养老金固收投资组长王怀震先生。

4、上述人员之间均不存在近亲属关系。

## 二、基金托管人

### （一）基金托管人基本情况

名称：中国工商银行股份有限公司  
注册地址：北京市西城区复兴门内大街 55 号  
成立时间：1984 年 1 月 1 日  
法定代表人：易会满  
注册资本：人民币 35,640,625.71 万元  
联系电话：010-66105799  
联系人：郭明

### （二）主要人员情况

截至 2018 年 6 月，中国工商银行资产托管部共有员工 212 人，平均年龄 33 岁，95%以上员工拥有大学本科以上学历，高管人员均拥有研究生以上学历或高级技术职称。

### （三）基金托管业务经营情况

作为中国大陆托管服务的先行者，中国工商银行自 1998 年在国内首家提供托管服务以来，秉承“诚实信用、勤勉尽责”的宗旨，依靠严密科学的风险管理和内部控制体系、规范的管理模式、先进的营运系统和专业的服务团队，严格履行资产托管人职责，为境内外广大投资者、金融资产管理机构和企业客户提供安全、高效、专业的托管服务，展现优异的市场形象和影响力。建立了国内托管银行中最丰富、最成熟的产品线。拥有包括证券投资基金、信托资产、保险资产、社会保障基金、基本养老保险、企业年金基金、QFII 资产、QDII 资产、股权投资基金、证券公司集合资产管理计划、证券公司定向资产管理计划、商业银行信贷资产证券化、基金公司特定客户资产管理、QDII 专户资产、ESCROW 等门类齐全的托管产品体系，同时在国内率先开展绩效评估、风险管理等增值服务，可以为各类客户提供个性化的托管服务。截至 2018 年 6 月，中国工商银行共托管证券投资基金 874 只。自 2003 年以来，本行连续十五年获得香港《亚洲货币》、英国《全球托管人》、香港《财资》、美国《环球金融》、内地《证券时报》、《上海证券报》等境内外权威财经媒体评选的 61 项最佳托管银行大奖；是获得奖项最多的国内托管银行，优良的服务品质获得国内外金融领域的持续认可和广泛好评。

### （四）基金托管人的内部控制制度

中国工商银行资产托管部自成立以来，各项业务飞速发展，始终保持在资产托管行业的优势地位。这些成绩的取得，是与资产托管部“一手抓业务拓展，一手抓内控建设”的做法是分不开的。资产托管部非常重视改进和加强内部风险管理工作，在积极拓展各项托管业务的同时，把加强风险防范和控制的力度，精心培育内控文化，完善风险控制机制，强化业务项目全过程风险管理作为重要工作来做。2005、2007、2009、2010、2011、

2012、2013、2014、2015、2016、2017 共十一次顺利通过评估组织内部控制和安全措施最权威的 ISAE3402 审阅，获得无保留意见的控制及有效性报告。充分表明独立第三方对我行托管服务在风险管理、内部控制方面的健全性和有效性的全面认可，也证明中国工商银行托管服务的风险控制能力已经与国际大型托管银行接轨，达到国际先进水平。目前，ISAE3402 审阅已经成为年度化、常规化的内控工作手段。”

#### 1、内部风险控制目标

保证业务运作严格遵守国家有关法律法规和行业监管规则，强化和建立守法经营、规范运作的经营思想和经营风格，形成一个运作规范化、管理科学化、监控制度化的内控体系；防范和化解经营风险，保证托管资产的安全完整；维护持有人的权益；保障资产托管业务安全、有效、稳健运行。

#### 2、内部风险控制组织结构

中国工商银行资产托管业务内部风险控制组织结构由中国工商银行稽核监察部门（内控合规部、内部审计局）、资产托管部内设风险控制处及资产托管部各业务处室共同组成。总行稽核监察部门负责制定全行风险管理政策，对各业务部门风险控制工作进行指导、监督。资产托管部内部设置专门负责稽核监察工作的内部风险控制处，配备专职稽核监察人员，在总经理的直接领导下，依照有关法律规章，对业务的运行独立行使稽核监察职权。各业务处室在各自职责范围内实施具体的风险控制措施。

#### 3、内部风险控制原则

（1）合法性原则。内控制度应当符合国家法律法规及监管机构的监管要求，并贯穿于托管业务经营管理活动的始终。

（2）完整性原则。托管业务的各项经营管理活动都必须有相应的规范程序和监督制约；监督制约应渗透到托管业务的全过程和各个操作环节，覆盖所有的部门、岗位和人员。

（3）及时性原则。托管业务经营活动必须在发生时能准确及时地记录；按照“内控优先”的原则，新设机构或新增业务品种时，必须做到已建立相关的规章制度。

（4）审慎性原则。各项业务经营活动必须防范风险，审慎经营，保证基金资产和其他委托资产的安全与完整。

（5）有效性原则。内控制度应根据国家政策、法律及经营管理的需要适时修改完善，并保证得到全面落实执行，不得有任何空间、时限及人员的例外。

（6）独立性原则。设立专门履行托管人职责的管理部门；直接操作人员和控制人员必须相对独立，适当分离；内控制度的检查、评价部门必须独立于内控制度的制定和执行部门。

#### 4、内部风险控制措施实施

（1）严格的隔离制度。资产托管业务与传统业务实行严格分离，建立了明确的岗位职责、科学的业务流程、详细的操作手册、严格的人员行为规范等一系列规章制度，并采取

了良好的防火墙隔离制度，能够确保资产独立、环境独立、人员独立、业务制度和管理独立、网络独立。

（2）高层检查。主管行领导与部门高级管理层作为工行托管业务政策和策略的制定者和管理者，要求下级部门及时报告经营管理情况和特别情况，以检查资产托管部在实现内部控制目标方面的进展，并根据检查情况提出内部控制措施，督促职能管理部门改进。

（3）人事控制。资产托管部严格落实岗位责任制，建立“自控防线”、“互控防线”、“监控防线”三道控制防线，健全绩效考核和激励机制，树立“以人为本”的内控文化，增强员工的责任心和荣誉感，培育团队精神和核心竞争力。并通过进行定期、定向的业务与职业道德培训、签订承诺书，使员工树立风险防范与控制理念。

（4）经营控制。资产托管部通过制定计划、编制预算等方法开展各种业务营销活动、处理各项事务，从而有效地控制和配置组织资源，达到资源利用和效益最大化目的。

（5）内部风险管理。资产托管部通过稽核监察、风险评估等方式加强内部风险管理，定期或不定期地对业务运作状况进行检查、监控，指导业务部门进行风险识别、评估，制定并实施风险控制措施，排查风险隐患。

（6）数据安全控制。我们通过业务操作区相对独立、数据和传真加密、数据传输线路的冗余备份、监控设施的运用和保障等措施来保障数据安全。

（7）应急准备与响应。资产托管业务建立专门的灾难恢复中心，制定了基于数据、应用、操作、环境四个层面的完备的灾难恢复方案，并组织员工定期演练。为使演练更加接近实战，资产托管部不断提高演练标准，从最初的按照预订时间演练发展到现在的“随机演练”。从演练结果看，资产托管部完全有能力在发生灾难的情况下两个小时内恢复业务。

## 5、资产托管部内部风险控制情况

（1）资产托管部内部设置专职稽核监察部门，配备专职稽核监察人员，在总经理的直接领导下，依照有关法律规章，全面贯彻落实全程监控思想，确保资产托管业务健康、稳定地发展。

（2）完善组织结构，实施全员风险管理。完善的风险管理体系需要从上至下每个员工的共同参与，只有这样，风险控制制度和措施才会全面、有效。资产托管部实施全员风险管理，将风险控制责任落实到具体业务部门和业务岗位，每位员工对自己岗位职责范围内的风险负责，通过建立纵向双人制、横向多部门制的内部组织结构，形成不同部门、不同岗位相互制衡的组织结构。

（3）建立健全规章制度。资产托管部十分重视内控制度的建设，一贯坚持把风险防范和控制的理念和方法融入岗位职责、制度建设和工作流程中。经过多年努力，资产托管部已经建立了一整套内部风险控制制度，包括：岗位职责、业务操作流程、稽核监察制度、



信息披露制度等，覆盖所有部门和岗位，渗透各项业务过程，形成各个业务环节之间的相互制约机制。

（4）内部风险控制始终是托管部工作重点之一，保持与业务发展同等地位。资产托管业务是商业银行新兴的中间业务，资产托管部从成立之日起就特别强调规范运作，一直将建立一个系统、高效的风险防范和控制体系作为工作重点。随着市场环境的变化和托管业务的快速发展，新问题、新情况不断出现，资产托管部始终将风险管理放在与业务发展同等重要的位置，视风险防范和控制为托管业务生存和发展的生命线。

（五）基金托管人对基金管理人运作基金进行监督的方法和程序

根据《基金法》、基金合同、托管协议和有关基金法规的规定，基金托管人对基金的投资范围和投资对象、基金投融资比例、基金投资禁止行为、基金参与银行间债券市场、基金资产净值的计算、基金份额净值计算、应收资金到账、基金费用开支及收入确定、基金收益分配、相关信息披露、基金宣传推介材料中登载基金业绩表现数据等进行监督和核查，其中对基金的投资比例的监督和核查自基金合同生效之后六个月开始。

基金托管人发现基金管理人违反《基金法》、基金合同、基金托管协议或有关基金法律法规规定的行为，应及时以书面形式通知基金管理人限期纠正，基金管理人收到通知后应及时核对，并以书面形式对基金托管人发出回函确认。在限期内，基金托管人有权随时对通知事项进行复查，督促基金管理人改正。基金管理人对于基金托管人通知的违规事项未能在限期内纠正的，基金托管人应报告中国证监会。

基金托管人发现基金管理人存在重大违规行为，应立即报告中国证监会，同时通知基金管理人限期纠正。

### 三、相关服务机构

#### （一）基金份额发售机构

##### 1、直销机构

###### （1）嘉实基金管理有限公司直销中心

|      |                           |    |                |
|------|---------------------------|----|----------------|
| 办公地址 | 北京市东城区建国门南大街7号北京万豪中心D座12层 |    |                |
| 电话   | (010) 65215588            | 传真 | (010) 65215577 |
| 联系人  | 赵佳                        |    |                |

###### （2）嘉实基金管理有限公司上海直销中心

|      |                                 |    |                |
|------|---------------------------------|----|----------------|
| 办公地址 | 上海市浦东新区世纪大道8号上海国金中心二期53层09-11单元 |    |                |
| 电话   | (021) 38789658                  | 传真 | (021) 68880023 |
| 联系人  | 邵琦                              |    |                |

###### （3）嘉实基金管理有限公司成都分公司

|      |                                     |    |                |
|------|-------------------------------------|----|----------------|
| 办公地址 | 成都市高新区交子大道177号中海国际中心A座2单元21层04-05单元 |    |                |
| 电话   | (028) 86202100                      | 传真 | (028) 86202100 |
| 联系人  | 王启明                                 |    |                |

###### （4）嘉实基金管理有限公司深圳分公司

|      |                         |    |                 |
|------|-------------------------|----|-----------------|
| 办公地址 | 深圳市福田区益田路6001号太平金融大厦16层 |    |                 |
| 电话   | 0755-84362200           | 传真 | (0755) 25870663 |
| 联系人  | 陈寒梦                     |    |                 |

###### （5）嘉实基金管理有限公司青岛分公司

|      |                      |    |                 |
|------|----------------------|----|-----------------|
| 办公地址 | 青岛市市南区山东路6号华润大厦3101室 |    |                 |
| 电话   | (0532) 66777997      | 传真 | (0532) 66777676 |
| 联系人  | 胡洪峰                  |    |                 |

###### （6）嘉实基金管理有限公司杭州分公司

|      |                                      |    |                 |
|------|--------------------------------------|----|-----------------|
| 办公地址 | 杭州市江干区四季青街道钱江路 1366 号万象城 2 幢 1001A 室 |    |                 |
| 电话   | (0571) 88061392                      | 传真 | (0571) 88021391 |
| 联系人  | 王振                                   |    |                 |

## (7) 嘉实基金管理有限公司福州分公司

|      |                             |    |                 |
|------|-----------------------------|----|-----------------|
| 办公地址 | 福州市鼓楼区五四路 137 号信合广场 801A 单元 |    |                 |
| 电话   | (0591) 88013670             | 传真 | (0591) 88013670 |
| 联系人  | 吴志锋                         |    |                 |

## (8) 嘉实基金管理有限公司南京分公司

|      |                                  |    |                |
|------|----------------------------------|----|----------------|
| 办公地址 | 南京市白下区中山东路 288 号新世纪广场 A 座 4202 室 |    |                |
| 电话   | (025) 66671118                   | 传真 | (025) 66671100 |
| 联系人  | 徐莉莉                              |    |                |

## (9) 嘉实基金管理有限公司广州分公司

|      |                                       |    |                |
|------|---------------------------------------|----|----------------|
| 办公地址 | 广州市天河区珠江西路 5 号广州国际金融中心 50 层 05-06A 单元 |    |                |
| 电话   | (020) 88832125                        | 传真 | (020) 81552120 |
| 联系人  | 周炜                                    |    |                |

## 2、代销机构

## (1) 中国工商银行股份有限公司

|         |   |      |       |
|---------|---|------|-------|
| 住所、办公地址 | 北京市西城区复兴门内大街 55 号                                       |      |       |
| 注册地址    | 北京市西城区复兴门内大街 55 号                                       |      |       |
| 法定代表人   | 易会满   | 联系人  | 杨菲    |
| 传真      | 010-66107914  |      |       |
| 网址      | http://www.icbc.co<br>m.cn, http://www.ic<br>bc-ltd.com | 客服电话 | 95588 |

## (2) 中国银行股份有限公司

|       |                 |    |                |
|-------|-----------------|----|----------------|
| 办公地址  | 中国北京市复兴门内大街 1 号 |    |                |
| 注册地址  | 北京市复兴门内大街 1 号   |    |                |
| 法定代表人 | 陈四清             |    |                |
| 电话    | (010) 66596688  | 传真 | (010) 66594946 |

|    |   |      |       |
|----|---|------|-------|
| 网址 | <a href="http://www.boc.cn">http://www.boc.cn</a> | 客服电话 | 95566 |
|----|---|------|-------|

## (3) 交通银行股份有限公司

|       |   |      |              |
|-------|---|------|--------------|
| 办公地址  | 上海市浦东新区银城中路 188 号   |      |              |
| 注册地址  | 上海市自由贸易试验区银城中路 188 号  |      |              |
| 法定代表人 | 彭纯  | 联系人  | 张宏革          |
| 电话    | 021-58781234  | 传真   | 021-58408483 |
| 网址    | <a href="http://www.bankcom.m.com">http://www.bankcom.m.com</a> | 客服电话 | 95559        |

## (4) 招商银行股份有限公司

|       |   |      |                 |
|-------|---|------|-----------------|
| 住所    | 深圳市深南大道 7088 号招商银行大厦  |      |                 |
| 办公地址  | 深圳市福田区深南大道 7088 号   |      |                 |
| 注册地址  | 深圳市福田区深南大道 7088 号   |      |                 |
| 法定代表人 | 李建红   | 联系人  | 邓炯鹏             |
| 电话    | (0755) 83198888   | 传真   | (0755) 83195050 |
| 网址    | <a href="http://www.cmbchina.com">http://www.cmbchina.com</a> | 客服电话 | 95555           |

## (5) 上海银行股份有限公司

|         |   |      |              |
|---------|---|------|--------------|
| 住所、办公地址 | 上海市浦东新区银城中路 168 号                                   |      |              |
| 注册地址    | 上海市自由贸易试验区银城中路 168 号                                |      |              |
| 法定代表人   | 金煜  | 联系人  | 汤征程          |
| 电话      | 021-68475888  | 传真   | 021-68476111 |
| 网址      | <a href="http://www.bosc.cn">http://www.bosc.cn</a> | 客服电话 | 95594        |

## (6) 上海农村商业银行股份有限公司

|       |   |      |              |
|-------|---|------|--------------|
| 住所    | 上海市浦东新区银城中路 8 号中融碧玉蓝天大厦 15-20、22-27 层                 |      |              |
| 办公地址  | 上海市浦东新区银城中路 8 号 16 层                                  |      |              |
| 注册地址  | 上海市浦东新区银城中路 8 号 15-20 楼、22-27 楼                       |      |              |
| 法定代表人 | 冀光恒   | 联系人  | 施传荣          |
| 电话    | 021-38523692  | 传真   | 021-50105124 |
| 网址    | <a href="http://www.srcb.com">http://www.srcb.com</a> | 客服电话 | (021)962999  |

## (7) 北京农村商业银行股份有限公司

|      |                      |  |  |
|------|----------------------|--|--|
| 办公地址 | 北京市朝阳区朝阳门北大街 16 号    |  |  |
| 注册地址 | 北京市西城区月坛南街 1 号院 2 号楼 |  |  |

|       |                      |      |               |
|-------|----------------------|------|---------------|
| 法定代表人 | 王金山                  | 联系人  | 王薇娜           |
| 电话    | (010)85605006        | 传真   | (010)85605345 |
| 网址    | http://www.bjrcb.com | 客服电话 | 96198         |

## (8) 东莞银行股份有限公司

|       |                            |      |                |
|-------|----------------------------|------|----------------|
| 住所    | 东莞市城区运河东一路 193 号           |      |                |
| 办公地址  | 东莞市莞城区体育路 21 号             |      |                |
| 注册地址  | 东莞市莞城区体育路 21 号             |      |                |
| 法定代表人 | 卢国锋                        | 联系人  | 吴照群            |
| 电话    | (0769)22119061             | 传真   | (0769)22117730 |
| 网址    | http://www.dongguanbank.cn | 客服电话 | 4001196228     |

## (9) 深圳农村商业银行股份有限公司

|       |                            |      |               |
|-------|----------------------------|------|---------------|
| 住所    | 广东省深圳市罗湖区深南东路 3038 号合作金融大厦 |      |               |
| 办公地址  | 中国广东省深圳市深南东路 3038 号        |      |               |
| 注册地址  | 深圳市罗湖区深南东路 3038 号          |      |               |
| 法定代表人 | 李光安                        | 联系人  | 常志勇           |
| 电话    | 0755-25188781              | 传真   | 0755-25188785 |
| 网址    | http://www.4001961200.com  | 客服电话 | 961200(深圳)    |

## (10) 四川天府银行股份有限公司

|       |                           |     |              |
|-------|---------------------------|-----|--------------|
| 办公地址  | 四川省南充市顺庆区滨江中路一段 97 号 26 栋 |     |              |
| 注册地址  | 四川省南充市涪江路 1 号             |     |              |
| 法定代表人 | 黄光伟                       | 联系人 | 樊海波          |
| 电话    | 028-67676033              | 传真  | 028-67676033 |
| 网址    | http://www.tf.cn          |     |              |

## (11) 桂林银行股份有限公司

|       |                              |      |            |
|-------|------------------------------|------|------------|
| 办公地址  | 广西壮族自治区桂林市中山南路 76 号          |      |            |
| 注册地址  | 广西壮族自治区桂林市中山南路 76 号          |      |            |
| 法定代表人 | 王能                           | 联系人  | 周佩玲        |
| 传真    | 0773-3851691                 |      |            |
| 网址    | http://www.guilinbank.com.cn | 客服电话 | 4008696299 |

## (12) 浙江杭州余杭农村商业银行股份有限公司

|       |                       |      |                  |
|-------|-----------------------|------|------------------|
| 办公地址  | 浙江省杭州市余杭区南苑街道南大街72号   |      |                  |
| 注册地址  | 杭州市余杭区临平南大街72号        |      |                  |
| 法定代表人 | 来煜标                   | 联系人  | 蔡亮               |
| 电话    | 0571-86209980         | 传真   | 0571-86137150    |
| 网址    | http://www.yhrcb.com/ | 客服电话 | 96596/4008896596 |

## (13) 深圳众禄基金销售股份有限公司

|       |  |      |               |
|-------|--|------|---------------|
| 办公地址  | 深圳市罗湖区笋岗街道梨园路物资控股置地大厦8楼801                 |      |               |
| 注册地址  | 深圳市罗湖区笋岗街道梨园路物资控股置地大厦8楼801                 |      |               |
| 法定代表人 | 薛峰   | 联系人  | 童彩平           |
| 电话    | 0755-33227950                              | 传真   | 0755-33227951 |
| 网址    | http://www.jjmmw.com;https://www.zlfund.cn | 客服电话 | 4006-788-887  |

## (14) 上海天天基金销售有限公司

|       |                           |      |              |
|-------|---------------------------|------|--------------|
| 办公地址  | 上海市徐汇区宛平南路88号金座           |      |              |
| 注册地址  | 上海市徐汇区龙田路190号2号楼二层        |      |              |
| 法定代表人 | 其实                        | 联系人  | 潘世友          |
| 电话    | 021-54509977              | 传真   | 021-64385308 |
| 网址    | http://www.1234567.com.cn | 客服电话 | 95021        |

## (15) 上海长量基金销售投资顾问有限公司

|       |                               |      |              |
|-------|-------------------------------|------|--------------|
| 办公地址  | 上海市浦东新区东方路1267号陆家嘴金融服务广场二期11层 |      |              |
| 注册地址  | 浦东新区高翔路526号2幢220室             |      |              |
| 法定代表人 | 张跃伟                           | 联系人  | 单丙烨          |
| 电话    | 021-20691869                  | 传真   | 021-20691861 |
| 网址    | http://www.erichfund.com      | 客服电话 | 400-089-1289 |

## (16) 嘉实财富管理有限公司

|      |                               |  |  |
|------|-------------------------------|--|--|
| 住所   | 上海市浦东新区世纪大道8号B座46楼06-10单元     |  |  |
| 办公地址 | 上海市浦东新区世纪大道八号国金中心二期53楼        |  |  |
| 注册地址 | 中国（上海）自由贸易试验区世纪大道8号上海国金中心办公楼二 |  |  |

|       |                             |      |              |
|-------|-----------------------------|------|--------------|
|       | 期 53 层 5312-15 单元           |      |              |
| 法定代表人 | 赵学军                         | 联系人  | 景琪           |
| 电话    | 021-20289890                | 传真   | 021-20280110 |
| 网址    | http://www.harvest<br>wm.cn | 客服电话 | 400-021-8850 |

## (17) 中民财富基金销售(上海)有限公司

|       |                            |      |              |
|-------|----------------------------|------|--------------|
| 办公地址  | 上海市黄浦区老太平弄 88 号 A、B 单元     |      |              |
| 注册地址  | 上海市黄浦区中山南路 100 号 7 层 05 单元 |      |              |
| 法定代表人 | 弭洪军                        | 联系人  | 茅旦青          |
| 电话    | 021-33355392               | 传真   | 021-63353736 |
| 网址    | http://www.cmiwm.c<br>om/  | 客服电话 | 400-876-5716 |

## (18) 国泰君安证券股份有限公司

|       |                         |      |                |
|-------|-------------------------|------|----------------|
| 住所    | 上海市浦东新区商城路 618 号        |      |                |
| 办公地址  | 上海市静安区南京西路 768 号        |      |                |
| 注册地址  | 中国（上海）自由贸易试验区商城路 618 号  |      |                |
| 法定代表人 | 杨德红                     | 联系人  | 芮敏祺            |
| 电话    | (021) 38676666          | 传真   | (021) 38670666 |
| 网址    | http://www.gtja.co<br>m | 客服电话 | 4008888666     |

## (19) 中信建投证券股份有限公司

|       |                           |      |                |
|-------|---------------------------|------|----------------|
| 住所    | 北京市朝阳区安立路 66 号 4 号楼       |      |                |
| 办公地址  | 北京市东城区朝内大街 188 号          |      |                |
| 注册地址  | 北京市朝阳区安立路 66 号 4 号楼       |      |                |
| 法定代表人 | 王常青                       | 联系人  | 权唐             |
| 电话    | (010) 65183880            | 传真   | (010) 65182261 |
| 网址    | http://www.csc108.<br>com | 客服电话 | 400-8888-108   |

## (20) 招商证券股份有限公司

|         |                           |     |                 |
|---------|---------------------------|-----|-----------------|
| 住所、办公地址 | 深圳市福田区益田路江苏大厦 A 座 38-45 层 |     |                 |
| 注册地址    | 深圳市福田区福田街道福华一路 111 号      |     |                 |
| 法定代表人   | 霍达                        | 联系人 | 林生迎             |
| 电话      | (0755) 82943666           | 传真  | (0755) 82943636 |

|    |                             |      |                  |
|----|-----------------------------|------|------------------|
| 网址 | http://www.cmschin<br>a.com | 客服电话 | 4008888111、95565 |
|----|-----------------------------|------|------------------|

## (21) 广发证券股份有限公司

|       |   |      |                 |
|-------|---|------|-----------------|
| 住所    | 广州天河区天河北路 183-187 号大都会广场 43 楼（4301-4316 房）                                  |      |                 |
| 办公地址  | 广州市天河区天河北路 183-187 号大都会广场 5 楼、18 楼、19 楼、36 楼、38 楼、39 楼、41 楼、42 楼、43 楼和 44 楼 |      |                 |
| 注册地址  | 广东省广州市黄埔区中新广州知识城腾飞一街 2 号 618 室  |      |                 |
| 法定代表人 | 孙树明   | 联系人  | 黄岚              |
| 电话    | (020) 87555888  | 传真   | (020) 87555305  |
| 网址    | http://www.gf.com.<br>cn  | 客服电话 | 95575 或致电各地营业网点 |

## (22) 中信证券股份有限公司

|       |   |      |       |
|-------|---|------|-------|
| 住所    | 北京市朝阳区亮马桥路 48 号中信证券大厦                       |      |       |
| 办公地址  | 深圳市福田区中心三路 8 号中信证券大厦; 北京市朝阳区亮马桥路 48 号中信证券大厦 |      |       |
| 注册地址  | 深圳市福田区中心三路 8 号卓越时代广场（二期）北座                  |      |       |
| 法定代表人 | 张佑君   | 联系人  | 郑慧    |
| 电话    | 010-60838888                                |      |       |
| 网址    | http://www.cs.ecit<br>ic.com                | 客服电话 | 95558 |

## (23) 申万宏源证券有限公司

|       |                            |      |                    |
|-------|----------------------------|------|--------------------|
| 住所    | 上海市徐汇区长乐路 989 号 45 层       |      |                    |
| 办公地址  | 上海市徐汇区长乐路 989 号世纪商贸广场 45 层 |      |                    |
| 注册地址  | 上海市徐汇区长乐路 989 号 45 层       |      |                    |
| 法定代表人 | 储晓明                        | 联系人  | 陈宇                 |
| 电话    | 021-33388214               | 传真   | 021-33388224       |
| 网址    | http://www.swhysc.<br>com  | 客服电话 | 95523 或 4008895523 |

## (24) 安信证券股份有限公司

|         |                                       |     |                 |
|---------|---------------------------------------|-----|-----------------|
| 住所、办公地址 | 深圳市福田区金田路 4018 号安联大厦 35 层、28 层 A02 单元 |     |                 |
| 注册地址    | 深圳市福田区金田路 4018 号安联大厦 35 层、28 层 A02 单元 |     |                 |
| 法定代表人   | 黄炎勋                                   | 联系人 | 陈剑虹             |
| 电话      | (0755) 82825551                       | 传真  | (0755) 82558355 |



|    |                           |      |            |
|----|---------------------------|------|------------|
| 网址 | http://www.essence.com.cn | 客服电话 | 4008001001 |
|----|---------------------------|------|------------|

## (25) 中信证券(山东)有限责任公司

|       |                                    |      |                 |
|-------|------------------------------------|------|-----------------|
| 住所    | 青岛市崂山区深圳路 222 号青岛国际金融广场 1 号楼       |      |                 |
| 办公地址  | 青岛市崂山区深圳路 222 号青岛国际金融广场 1 号楼第 20 层 |      |                 |
| 注册地址  | 青岛市崂山区深圳路 222 号 1 号楼 2001          |      |                 |
| 法定代表人 | 姜晓林                                | 联系人  | 吴忠超             |
| 电话    | (0532) 85022326                    | 传真   | (0532) 85022605 |
| 网址    | http://www.zxwt.com.cn             | 客服电话 | 95548           |

## (26) 光大证券股份有限公司

|         |                      |      |                    |
|---------|----------------------|------|--------------------|
| 住所、办公地址 | 上海市静安区新闻路 1508 号     |      |                    |
| 注册地址    | 上海市静安区新闻路 1508 号     |      |                    |
| 法定代表人   | 周健男                  | 联系人  | 刘晨、李芳芳             |
| 电话      | (021) 22169999       | 传真   | (021) 22169134     |
| 网址      | http://www.ebscn.com | 客服电话 | 400888788、10108998 |

## (27) 申万宏源西部证券有限公司

|       |   |      |              |
|-------|---|------|--------------|
| 住所    | 新疆乌鲁木齐市高新区(新市区)北京南路 358 号大成国际大厦 20 楼        |      |              |
| 办公地址  | 新疆乌鲁木齐市文艺路 233 号宏源大厦                        |      |              |
| 注册地址  | 新疆乌鲁木齐市高新区(新市区)北京南路 358 号大成国际大厦 20 楼 2005 室 |      |              |
| 法定代表人 | 李琦  | 联系人  | 王怀春          |
| 电话    | 0991-2307105                                | 传真   | 0991-2301927 |
| 网址    | http://www.swhysc.com/index.jsp             | 客服电话 | 4008-000-562 |

## (28) 中泰证券股份有限公司

|       |                   |     |     |
|-------|-------------------|-----|-----|
| 住所    | 山东省济南市市中区经七路 86 号 |     |     |
| 办公地址  | 济南市市中区经七路 86 号    |     |     |
| 注册地址  | 山东省济南市市中区经七路 86 号 |     |     |
| 法定代表人 | 李玮                | 联系人 | 许曼华 |
| 电话    | 021-20315290      |     |     |

|    |                            |      |       |
|----|----------------------------|------|-------|
| 网址 | http://www.zts.com<br>.cn/ | 客服电话 | 95538 |
|----|----------------------------|------|-------|

## (29) 第一创业证券股份有限公司

|       |                                    |      |                |
|-------|------------------------------------|------|----------------|
| 住所    | 深圳市福田区福华一路115号投行大厦20楼              |      |                |
| 办公地址  | 深圳市福田区福华一路115号投行大厦9、16-20楼         |      |                |
| 注册地址  | 深圳市福田区福华一路115号投行大厦20楼              |      |                |
| 法定代表人 | 刘学民                                | 联系人  | 毛诗莉            |
| 电话    | (0755)23838750                     | 传真   | (0755)25838701 |
| 网址    | http://www.firstca<br>pital.com.cn | 客服电话 | 95358          |

## (30) 联讯证券股份有限公司

|       |                                       |      |       |
|-------|---------------------------------------|------|-------|
| 办公地址  | 广东省惠州市惠城区江北东江三路55号广播电视新闻中心西面一层大堂和三、四层 |      |       |
| 注册地址  | 广东省惠州市惠城区江北东江三路55号广播电视新闻中心西面一层大堂和三、四层 |      |       |
| 法定代表人 | 徐刚                                    | 联系人  | 彭莲    |
| 电话    | 0755-83331195                         |      |       |
| 网址    | http://www.lxsec.c<br>om              | 客服电话 | 95564 |

## (31) 宏信证券有限责任公司

|       |                          |      |              |
|-------|--------------------------|------|--------------|
| 办公地址  | 成都市人民南路二段18号川信大厦10楼      |      |              |
| 注册地址  | 成都市锦江区人民南路二段十八号川信大厦10楼   |      |              |
| 法定代表人 | 吴玉明                      | 联系人  | 刘进海          |
| 电话    | 028-86199278             | 传真   | 028-86199382 |
| 网址    | http://www.hx818.c<br>om | 客服电话 | 4008366366   |

## (32) 中信期货有限公司

|       |   |     |               |
|-------|---|-----|---------------|
| 办公地址  | 深圳市福田区中心三路8号卓越时代广场（二期）北座13层1303-1305室、14层   |     |               |
| 注册地址  | 广东省深圳市福田区中心三路8号卓越时代广场（二期）北座13层1301-1305、14层 |     |               |
| 法定代表人 | 张皓  | 联系人 | 刘宏莹           |
| 电话    | 010-60833754                                | 传真  | 0755-83217421 |

|    |                        |      |              |
|----|------------------------|------|--------------|
| 网址 | http://www.citicsf.com | 客服电话 | 400-990-8826 |
|----|------------------------|------|--------------|

## (33) 长江证券股份有限公司

|       |                     |      |                      |
|-------|---------------------|------|----------------------|
| 住所    | 湖北省武汉市新华路特8号长江证券大厦  |      |                      |
| 办公地址  | 湖北省武汉市江汉区新华路特8号     |      |                      |
| 注册地址  | 湖北省武汉市江汉区新华路特8号     |      |                      |
| 法定代表人 | 陈佳(代)               | 联系人  | 李良                   |
| 电话    | (027) 65799999      | 传真   | (027) 85481900       |
| 网址    | http://www.cjsc.com | 客服电话 | 95579 或 4008-888-999 |

## (34) 万联证券股份有限公司

|       |                             |      |                   |
|-------|-----------------------------|------|-------------------|
| 住所    | 广州市中山二路18号电信广场36、37层        |      |                   |
| 办公地址  | 广州市天河区珠江东路11号高德置地广场F座18、19楼 |      |                   |
| 注册地址  | 广州市天河区珠江东路11号18、19楼全层       |      |                   |
| 法定代表人 | 张建军                         | 联系人  | 罗创斌               |
| 电话    | (020) 37865070              | 传真   | 020-22373718-1013 |
| 网址    | http://www.wlzq.com.cn      | 客服电话 | 4008888133        |

## (35) 渤海证券股份有限公司

|       |                         |      |                |
|-------|-------------------------|------|----------------|
| 住所    | 天津经济技术开发区第二大街42号写字楼101室 |      |                |
| 办公地址  | 天津市南开区滨水西道8号            |      |                |
| 注册地址  | 天津经济技术开发区第二大街42号写字楼101室 |      |                |
| 法定代表人 | 王春峰                     | 联系人  | 蔡霆             |
| 电话    | (022) 28451991          | 传真   | (022) 28451892 |
| 网址    | http://www.bhzq.com     | 客服电话 | 4006515988     |

## (36) 东吴证券股份有限公司

|       |                     |      |                 |
|-------|---------------------|------|-----------------|
| 住所    | 苏州工业园区星阳街5号         |      |                 |
| 办公地址  | 江苏省苏州工业园区星阳街5号      |      |                 |
| 注册地址  | 江苏省苏州工业园区星阳街5号      |      |                 |
| 法定代表人 | 范力                  | 联系人  | 方晓丹             |
| 电话    | (0512) 65581136     | 传真   | (0512) 65588021 |
| 网址    | http://www.dwzq.com | 客服电话 | 95330           |

|  |       |  |  |
|--|-------|--|--|
|  | m. cn |  |  |
|--|-------|--|--|

## (37) 信达证券股份有限公司

|         |                        |      |               |
|---------|------------------------|------|---------------|
| 住所、办公地址 | 北京市西城区闹市口大街9号院1号楼      |      |               |
| 注册地址    | 北京市西城区闹市口大街9号院1号楼      |      |               |
| 法定代表人   | 张志刚                    | 联系人  | 尹旭航           |
| 电话      | (010)63081493          | 传真   | (010)63081344 |
| 网址      | http://www.cindasc.com | 客服电话 | 95321         |

## (38) 南京证券股份有限公司

|       |                         |      |               |
|-------|-------------------------|------|---------------|
| 住所    | 南京市江东中路389号             |      |               |
| 办公地址  | 江苏省南京市江东中路389号          |      |               |
| 注册地址  | 江苏省南京市江东中路389号          |      |               |
| 法定代表人 | 步国旬                     | 联系人  | 王万君           |
| 电话    | (025)58519523           | 传真   | (025)83369725 |
| 网址    | http://www.njqzq.com.cn | 客服电话 | 95386         |

## (39) 东莞证券股份有限公司

|         |                        |      |                |
|---------|------------------------|------|----------------|
| 住所、办公地址 | 东莞市莞城区可园南路1号金源中心30楼    |      |                |
| 注册地址    | 广东东莞市莞城区可园南路1号         |      |                |
| 法定代表人   | 张运勇                    | 联系人  | 李荣             |
| 电话      | (0769)22115712         | 传真   | (0769)22115712 |
| 网址      | http://www.dgzq.com.cn | 客服电话 | 95328          |

## (40) 国都证券股份有限公司

|       |                           |      |               |
|-------|---------------------------|------|---------------|
| 住所    | 北京市东城区东直门南大街3号国华投资大厦9层10层 |      |               |
| 办公地址  | 北京市东城区东直门南大街3号国华投资大厦9层    |      |               |
| 注册地址  | 北京市东城区东直门南大街3号国华投资大厦9层10层 |      |               |
| 法定代表人 | 王少华                       | 联系人  | 黄静            |
| 电话    | (010)84183389             | 传真   | (010)84183311 |
| 网址    | http://www.guodu.com      | 客服电话 | 400-818-8118  |

## (41) 东海证券股份有限公司

|         |                      |  |  |
|---------|----------------------|--|--|
| 住所、办公地址 | 江苏省常州市延陵西路23号投资广场18层 |  |  |
|---------|----------------------|--|--|

|       |                           |      |                    |
|-------|---------------------------|------|--------------------|
| 注册地址  | 江苏省常州市延陵西路23号投资广场18层      |      |                    |
| 法定代表人 | 赵俊                        | 联系人  | 王一彦                |
| 电话    | (021)20333333             | 传真   | (021)50498825      |
| 网址    | http://www.longone.com.cn | 客服电话 | 95531;400-888-8588 |

## (42) 金元证券股份有限公司

|       |                    |      |                |
|-------|--------------------|------|----------------|
| 住所    | 海南省海口市南宝路36号证券大厦4层 |      |                |
| 办公地址  | 海口市南宝路36号证券大厦4楼    |      |                |
| 注册地址  | 海口市南宝路36号证券大厦4楼    |      |                |
| 法定代表人 | 王作义                | 联系人  | 马贤清            |
| 电话    | (0755)83025022     | 传真   | (0755)83025625 |
| 网址    | http://www.jyzq.cn | 客服电话 | 400-8888-228   |

## (43) 西部证券股份有限公司

|       |                          |      |               |
|-------|--------------------------|------|---------------|
| 住所    | 陕西省西安市东大街232号信托大厦16-17楼  |      |               |
| 办公地址  | 陕西省西安市新城区东大街319号8幢10000室 |      |               |
| 注册地址  | 陕西省西安市新城区东大街319号8幢10000室 |      |               |
| 法定代表人 | 徐朝晖                      | 联系人  | 梁承华           |
| 电话    | (029)87416168            | 传真   | (029)87406710 |
| 网址    | http://www.west95582.com | 客服电话 | 95582         |

## (44) 华龙证券股份有限公司

|       |                            |      |               |
|-------|----------------------------|------|---------------|
| 办公地址  | 甘肃省兰州市城关区东岗西路638号兰州财富中心21楼 |      |               |
| 注册地址  | 甘肃省兰州市东岗西路638号兰州财富中心21楼    |      |               |
| 法定代表人 | 李晓安                        | 联系人  | 范坤            |
| 电话    | (0931)4890208              | 传真   | (0931)4890628 |
| 网址    | http://www.hlzq.com        | 客服电话 | 95368         |

## (45) 华鑫证券有限责任公司

|       |                                   |     |              |
|-------|-----------------------------------|-----|--------------|
| 住所    | 深圳市福田区金田路4018号安联大厦28层A01、B01(b)单元 |     |              |
| 办公地址  | 深圳市福田区金田路4018号安联大厦28层A01、B01(b)单元 |     |              |
| 注册地址  | 深圳市福田区金田路4018号安联大厦28层A01、B01(b)单元 |     |              |
| 法定代表人 | 俞洋                                | 联系人 | 杨莉娟          |
| 电话    | 021-54967552                      | 传真  | 021-54967032 |

|    |                        |      |                                      |
|----|------------------------|------|--------------------------------------|
| 网址 | http://www.cfsc.com.cn | 客服电话 | 021-32109999;029-68918888;4001099918 |
|----|------------------------|------|--------------------------------------|

## (46) 国金证券股份有限公司

|       |                           |      |              |
|-------|---------------------------|------|--------------|
| 办公地址  | 四川省成都市青羊区东城根上街95号成证大厦16楼  |      |              |
| 注册地址  | 四川省成都市青羊区东城根上街95号         |      |              |
| 法定代表人 | 冉云                        | 联系人  | 刘婧漪、贾鹏       |
| 电话    | 028-86690057、028-86690058 | 传真   | 028-86690126 |
| 网址    | http://www.gjq.com.cn     | 客服电话 | 95310        |

## (47) 华宝证券有限责任公司

|       |                          |      |                |
|-------|--------------------------|------|----------------|
| 住所    | 上海市浦东新区世纪大道100号环球金融中心57层 |      |                |
| 办公地址  | 上海市浦东新区世纪大道100号57层       |      |                |
| 注册地址  | 中国（上海）自由贸易试验区世纪大道100号57层 |      |                |
| 法定代表人 | 陈林                       | 联系人  | 夏元             |
| 电话    | (021) 68777222           | 传真   | (021) 68777822 |
| 网址    | http://www.cnhbstock.com | 客服电话 | 4008209898     |

## (48) 蚂蚁（杭州）基金销售有限公司

|       |                               |      |               |
|-------|-------------------------------|------|---------------|
| 办公地址  | 浙江省杭州市西湖区万塘路18号黄龙时代广场B座12楼    |      |               |
| 注册地址  | 浙江省杭州市余杭区五常街道文一西路969号3幢5层599室 |      |               |
| 法定代表人 | 祖国明                           | 联系人  | 韩爱彬           |
| 电话    | 021-60897840                  | 传真   | 0571-26697013 |
| 网址    | http://www.fund123.cn         | 客服电话 | 4000-766-123  |

## (二) 登记机构

|      |                                       |
|------|---------------------------------------|
| 名称   | 嘉实基金管理有限公司                            |
| 住所   | 中国（上海）自由贸易试验区世纪大道8号上海国金中心二期53层09-11单元 |
| 办公地址 | 北京市建国门北大街8号华润大厦8层                     |

|       |                |
|-------|----------------|
| 法定代表人 | 赵学军            |
| 联系人   | 彭鑫             |
| 电话    | (010) 65215588 |
| 传真    | (010) 65185678 |

（三） 出具法律意见书的律师事务所

|         |                              |     |                |
|---------|------------------------------|-----|----------------|
| 名称      | 上海市源泰律师事务所                   |     |                |
| 住所、办公地址 | 上海市浦东新区浦东南路 256 号华夏银行大厦 14 楼 |     |                |
| 负责人     | 廖海                           | 联系人 | 范佳斐            |
| 电话      | (021) 51150298-827           | 传真  | (021) 51150398 |
| 经办律师    | 刘佳、范佳斐                       |     |                |

（四） 审计基金财产的会计师事务所

|         |                                       |     |                |
|---------|---------------------------------------|-----|----------------|
| 名称      | 普华永道中天会计师事务所（特殊普通合伙）                  |     |                |
| 住所      | 上海市浦东新区陆家嘴环路 1318 号星展银行大厦 6 楼         |     |                |
| 办公地址    | 上海市黄浦区湖滨路 202 号领展企业广场二座普华永道中心<br>11 楼 |     |                |
| 法定代表人   | 李丹                                    | 联系人 | 张勇             |
| 电话      | (021) 23238888                        | 传真  | (021) 23238800 |
| 经办注册会计师 | 薛竞、张勇                                 |     |                |

## 四、基金名称

本基金名称：嘉实稳宏债券型证券投资基金

## 五、基金的类型

本基金类型：债券型证券投资基金、契约型开放式

## 六、基金的投资目标

本基金在严格控制风险的前提下，通过积极主动的投资管理，力争实现基金资产的长期稳健增值。

## 七、基金的投资范围

本基金投资于依法发行、上市的股票、债券等金融工具及法律法规或中国证监会允许基金投资的其他金融工具。具体包括：股票（包含中小板、创业板及其他依法发行、上市的股票），国债期货、权证，债券（国债、金融债、企业（公司）债、次级债、地方政府债、可转换债券（含分离交易可转债）、可交换公司债券、央行票据、短期融资券、超短期融资券、中期票据、中小企业私募债等）、资产支持证券、债券回购、同业存单、银行存款（包括协议存款、定期存款及其他银行存款）等，以及法律法规或中国证监会允许基金投资的其他金融工具（但须符合中国证监会的相关规定）。如法律法规或监管机构以后允许基金投资其他品种，基金管理人在履行适当程序后，可以将其纳入投资范围。

基金的投资组合比例为：本基金对债券资产的投资比例不低于基金资产的80%；在扣除国债期货合约需缴纳的交易保证金后，基金保留的现金或者到期日在一年以内的政府债券不低于基金资产净值的5%，其中现金不包括结算备付金、存出保证金、应收申购款等；国债期货、权证及其他金融工具的投资比例符合法律法规和监管机构的规定。

## 八、基金的投资策略

### A、大类资产配置策略

本基金投资于债券资产的比例不低于基金资产的80%。

本基金将密切关注股票、债券市场的运行状况与风险收益特征，通过自上而下的定性分析和定量分析，综合分析宏观经济形势、国家政策、市场流动性和估值水平等因素，判



断金融市场运行趋势和不同资产类别在经济周期的不同阶段的相对投资价值，对各大类资产的风险收益特征进行评估，从而确定固定收益类资产和权益类资产的配置比例，并依据各因素的动态变化进行及时调整。

## B、债券投资策略

本基金通过综合分析国内外宏观经济态势、利率走势、收益率曲线变化趋势和信用风险变化等因素，并结合各种固定收益类资产在特定经济形势下的估值水平、预期收益和预期风险特征，在符合本基金相关投资比例规定的前提下，决定组合的久期水平、期限结构和类属配置，并在此基础之上实施积极的债券投资组合管理，以获取较高的投资收益。

### 1、利率策略

本基金将通过对宏观经济变量和宏观经济政策进行分析，积极主动的预测未来的利率趋势。组合久期是反映利率风险最重要的指标，本基金管理人将根据相关因素的研判调整组合久期。如果预期利率下降，本基金将增加组合的久期，以较多地获得债券价格上升带来的收益；反之，如果预期利率上升，本基金将缩短组合的久期，以减小债券价格下降带来的风险。

### 2、信用债券投资策略

本基金通过承担适度的信用风险来获取信用溢价，主要关注个别债券的选择和行业配置两方面。在定性与定量分析结合的基础上，通过自下而上的策略，在信用类固定收益金融工具中进行个债的精选，结合适度分散的行业配置策略，构造和优化组合。

通过采用“嘉实信用分析系统”的信用评级和信用分析，包括宏观信用环境分析、行业趋势分析、管理层素质与公司治理分析、运营与财务状况分析、债务契约分析、特殊事项风险分析等，依靠嘉实信用分析团队及嘉实中央研究平台的其他资源，深入分析挖掘发债主体的经营状况、现金流、发展趋势等情况，严格遵守嘉实信用分析流程，执行嘉实信用投资纪律。

#### （1）个别债券选择

首先，本基金依据“嘉实信用分析系统”的研究成果，执行“嘉实投资备选库流程”，生成或更新买入信用债券备选库，强化投资纪律，保护组合质量。

其次，本基金主要从信用债券备选库中选择或调整个债。本基金根据个债的类属、信用评级、收益率（到期收益率、票面利率、利息支付方式、利息税务处理）、剩余期限、久期、凸性、流动性（发行总量、流通量、上市时间）等指标，结合组合管理层面的要求，决定是否将个债纳入组合及其投资数量。

再有，因信用改善而支持本基金投资的个债信用指标可以包括但不限于：更稳定或增强的现金流、通过自由现金流增强去杠杆的财务能力、资产估值更利于支持债务、更强大的公司管理、更稳定或更高的市场占有率、更易于获得资金等；个债因信用恶化而支持本基金卖出的指标可以包括但不限于：发债企业出现坏于分析师预期的情况、发债企业没有

去杠杆的财务能力、发债企业覆盖债务的资产减少、发债企业市场竞争地位恶化、发债企业获得资金的途径减少、发债企业发生管理层的重大变化、个债已达到本基金对其设定的目标价格、本基金对该个债评估的价格上行空间有限等。

## （2）行业配置

宏观信用环境变化，影响同一发债人的违约概率，影响不同发债人间的违约相关度，影响既定信用等级发债人在信用周期不同阶段的违约损失率，影响不同信用等级发债人的违约概率。同时，不同行业对宏观经济的相关性差异显著，不同行业的潜在违约率差异显著。本基金借助“嘉实信用分析系统”及嘉实中央研究平台，基于深入的宏观信用环境、行业发展趋势等基本面研究，运用定性定量模型，在自下而上的个债精选策略基础上，采取适度分散的行业配置策略，从组合层面动态优化风险收益。

## （3）信用风险控制措施

本基金实施谨慎的信用评估和 market 分析、个债和行业层面的分散化投资策略，当发债企业的基本面情况出现恶化时，运用“尽早出售（first sale, best sale）”策略，控制投资风险。

本基金使用各信用级别持仓量、行业分散度、组合持仓分布、各项重要偿债指标范围等描述性统计指标，还运用 VaR、Credit Metrics、Credit

Portfolio Views 等模型，估计组合在给定置信水平和事件期限内可能遭受的最大损失，以便有效评估和控制组合信用风险暴露。

## 3、期限结构配置策略

本基金对同一类属收益率曲线形态和期限结构变动进行分析，在给定组合久期以及其他组合约束条件的情形下，通过嘉实债券组合优化数量模型，确定最优的期限结构。本基金期限结构调整的配置方式包括子弹策略、哑铃策略和梯形策略。

## 4、骑乘策略

本基金将采用骑乘策略增强组合的持有期收益。当债券收益率曲线比较陡峭时，也即相邻期限利差较大时，可以买入期限位于收益率曲线陡峭处的债券，也即收益率水平处于相对高位的债券，随着持有期限的延长，债券的剩余期限将会缩短，债券的收益率水平将会较投资期初有所下降，对应的将是债券价格的走高，而这一期间债券的涨幅将会高于其他期间，这样就可以获得丰厚的价差收益即资本利得收入。

## 5、息差策略

本基金将利用回购利率低于债券收益率的情形，通过正回购将所获得的资金投资于债券，利用杠杆放大债券投资的收益。

## 6、中小企业私募债券投资策略

本基金将通过对中小企业私募债券进行信用评级控制，通过对投资单只中小企业私募债券的比例限制，严格控制风险，对投资单只中小企业私募债券而引起组合整体的利率风

险敞口和信用风险敞口变化进行风险评估，并充分考虑单只中小企业私募债券对基金资产流动性造成的影响，通过信用研究和流动性管理后，决定投资品种。

基金投资中小企业私募债券，基金管理人将根据审慎原则，制定严格的投资决策流程、风险控制制度和信用风险、流动性风险处置预案，以防范信用风险、流动性风险等各种风险。

#### C、股票投资策略

在严格控制风险、保持资产流动性的前提下，本基金将适度参与股票、权证等权益类资产的投资，以增加基金收益。

本基金将依据自上而下的动态研究，发挥时机选择能力，通过流动性较高的分散化组合投资，控制流动性风险和非系统性风险。

本基金运用嘉实研究平台，配置行业和个股，优化组合，精选流动性高、安全边际高、具有上涨潜力的个股，力求增强组合的当期收益。

#### D、国债期货投资策略

##### 1、有效控制投资组合杠杆水平，做多利率债品种

本基金将在深入研究宏观经济形势和影响利率水平各项指标的基础上，预判利率债品种的后期表现，在有效控制组合杠杆水平的基础上，充分利用国债期货保证金交易特点，灵活调整组合国债期货多头仓位。

##### 2、国债期货的套期保值

本基金在综合分析经济基本面、资金面和政策面的基础上，结合组合内各利率债持仓结构的基础上，按照“利率风险评估——套期保值比例计算——保证金、期现价格变化等风险控制”的流程，构建并实时调整利率债的套期保值组合。

##### 3、信用利差交易

利率风险是信用债的重要风险组成。本基金将在基于经济形势和信用风险预期的基础上，利用国债期货，对于信用债的利率风险部分进行一定程度的套期保值，实现信用利差交易，即在预期信用利差缩窄的情况下，做空国债期货，做多信用债，在预期信用利差变宽的情况下，做多国债期货，做空信用债。

#### E、资产支持证券投资策略

本基金将在国内资产证券化产品具体政策框架下，通过宏观经济、提前偿还率、资产池结构及资产池资产所在行业景气变化等因素的研究，对个券进行风险分析和价值评估后选择风险调整后收益高的品种进行投资。本基金将严格控制资产支持证券的总体投资规模并进行分散投资，以降低流动性风险。

#### F、权证投资策略

权证为本基金辅助性投资工具，本基金可以主动投资于权证，其投资原则为有利于加强基金风险控制，有利于基金资产增值。本基金将利用权证达到控制下跌风险、增加收益

的目的；同时，充分发掘权证与标的证券之间可能的套利机会，实现基金资产的增值。在权证投资中，本基金将对权证标的证券的基本面进行研究，综合考虑权证定价模型、市场供求关系、交易制度等多种因素，对权证进行定价。

#### G、投资决策依据和决策程序

##### （1）投资决策依据

- 法律法规和基金合同。本基金的投资将严格遵守国家有关法律、法规和基金的有关规定。

- 宏观经济和上市公司的基本面数据。

- 投资对象的预期收益和预期风险的匹配关系。本基金将在承受适度风险的范围内，选择预期收益大于预期风险的品种进行投资。

##### （2）投资决策程序

- 公司研究部通过内部独立研究，并借鉴其他研究机构的研究成果，形成宏观、政策、投资策略、行业和上市公司等分析报告，为投资决策委员会和基金经理提供决策依据。

- 投资决策委员会定期和不定期召开会议，根据本基金投资目标和对市场的判断决定本计划的总体投资策略，审核并批准基金经理提出的资产配置方案或重大投资决定。

- 在既定的投资目标与原则下，根据分析师基本面研究成果以及定量投资模型，由基金经理选择符合投资策略的品种进行投资。

- 独立的交易执行：本基金管理人通过严格的交易制度和实时的一线监控功能，保证基金经理的投资指令在合法、合规的前提下得到高效地执行。

- 动态的组合管理：基金经理将跟踪证券市场和上市公司的发展变化，结合本基金的现金流量情况，以及组合风险和流动性的评估结果，对投资组合进行动态的调整，使之不断得到优化。

风险管理部根据市场变化对本基金投资组合进行风险评估与监控，并授权风险控制小组进行日常跟踪，出具风险分析报告。监察稽核部对本基金投资过程进行日常监督。

## 九、基金的业绩比较基准

本基金的业绩比较基准为：

中债总全价指数收益率\*90%+沪深 300 指数收益率\*10%

中债总全价指数是中央国债登记结算公司编制的综合反映银行间债券市场、上海证券交易所债券市场、深圳证券交易所债券市场和柜台债券市场的跨市场债券指数。该指数样本券涵盖央票、国债和政策性金融债，能较好地反映债券市场的整体收益情况。

采用该比较基准主要基于如下考虑：

1、中债总全价指数由中央国债登记结算公司编制并公开发布，具有较强的权威性和市场影响力；

2、在中债指数体系中，中债总全价指数所代表的债券市场的风险收益特征与本基金较为贴近。因此，中债总全价指数比较适合作为本基金的比较基准。

3、沪深 300 指数选取了 A 股市场上规模最大、流动性最好的 300 只股票作为其成份股，较好地反映了 A 股市场的总体趋势，是目前市场上较有影响力的股票投资业绩比较基准，适合作为本基金的权益投资部分业绩基准。

如果相关法律法规发生变化，或者有更权威的、更能为市场普遍接受的业绩比较基准推出，经基金管理人与基金托管人协商，本基金可以在报中国证监会备案后变更业绩比较基准并及时公告，而无须召开基金份额持有人大会。

## 十、基金的风险收益特征

本基金为债券型证券投资基金，风险与收益高于货币市场基金，低于股票型基金、混合型基金。

## 十一、基金投资组合报告

基金管理人的董事会及董事保证本报告所载资料不存在虚假记载、误导性陈述或重大遗漏，并对其内容的真实性、准确性和完整性承担个别及连带责任。

本基金托管人中国工商银行股份有限公司根据本基金合同规定，于 2018 年 10 月 23 日复核了本报告中的财务指标、净值表现和投资组合报告等内容，保证复核内容不存在虚假记载、误导性陈述或者重大遗漏。

本投资组合报告所载数据截至 2018 年 9 月 30 日（“报告期末”），本报告所列财务数据未经审计。

### 1. 报告期末基金资产组合情况

| 序号 | 项目   | 金额（元）        | 占基金总资产的比例（%） |
|----|------|--------------|--------------|
| 1  | 权益投资 | 1,411,174.00 | 6.35         |

|   |                           |               |        |
|---|---------------------------|---------------|--------|
|   | 其中：股票                     | 1,411,174.00  | 6.35   |
| 2 | 基金投资                      | -             | -      |
| 3 | 固定收益投资                    | 19,588,033.56 | 88.14  |
|   | 其中：债券                     | 19,588,033.56 | 88.14  |
|   | 资产支持<br>证券                | -             | -      |
| 4 | 贵金属投资                     | -             | -      |
| 5 | 金融衍生品投资                   | -             | -      |
| 6 | 买入返售金融资产                  | -             | -      |
|   | 其中：买断式回<br>购的买入返售金<br>融资产 | -             | -      |
| 7 | 银行存款和结算<br>备付金合计          | 328,731.08    | 1.48   |
| 8 | 其他资产                      | 896,472.61    | 4.03   |
| 9 | 合计                        | 22,224,411.25 | 100.00 |

## 2. 报告期末按行业分类的股票投资组合

| 代码 | 行业类别             | 公允价值（元）      | 占基金资产净值比例（%） |
|----|------------------|--------------|--------------|
| A  | 农、林、牧、渔业         | -            | -            |
| B  | 采矿业              | -            | -            |
| C  | 制造业              | 1,411,174.00 | 7.40         |
| D  | 电力、热力、燃气及水生产和供应业 | -            | -            |
| E  | 建筑业              | -            | -            |
| F  | 批发和零售业           | -            | -            |
| G  | 交通运输、仓储和邮政业      | -            | -            |
| H  | 住宿和餐饮业           | -            | -            |
| I  | 信息传输、软件和信息技术服务业  | -            | -            |
| J  | 金融业              | -            | -            |
| K  | 房地产业             | -            | -            |
| L  | 租赁和商务服务业         | -            | -            |
| M  | 科学研究和技术服务业       | -            | -            |
| N  | 水利、环境和公共设施管理业    | -            | -            |

|   |               |              |      |
|---|---------------|--------------|------|
| 0 | 居民服务、修理和其他服务业 | -            | -    |
| P | 教育            | -            | -    |
| Q | 卫生和社会工作       | -            | -    |
| R | 文化、体育和娱乐业     | -            | -    |
| S | 综合            | -            | -    |
|   | 合计            | 1,411,174.00 | 7.40 |

### 3. 报告期末按公允价值占基金资产净值比例大小排序的前十名股票投资明细

| 序号 | 股票代码   | 股票名称 | 数量（股）  | 公允价值（元）    | 占基金资产净值比例（%） |
|----|--------|------|--------|------------|--------------|
| 1  | 002035 | 华帝股份 | 50,000 | 520,500.00 | 2.73         |
| 2  | 600566 | 济川药业 | 9,100  | 358,449.00 | 1.88         |
| 3  | 600426 | 华鲁恒升 | 20,000 | 344,200.00 | 1.80         |
| 4  | 600352 | 浙江龙盛 | 12,000 | 117,120.00 | 0.61         |
| 5  | 600409 | 三友化工 | 8,700  | 70,905.00  | 0.37         |

注：报告期末，本基金仅持有上述5只股票。

### 4. 报告期末按债券品种分类的债券投资组合

| 序号 | 债券品种      | 公允价值（元）       | 占基金资产净值比例（%） |
|----|-----------|---------------|--------------|
| 1  | 国家债券      | -             | -            |
| 2  | 央行票据      | -             | -            |
| 3  | 金融债券      | 8,559,251.00  | 44.86        |
|    | 其中：政策性金融债 | 8,559,251.00  | 44.86        |
| 4  | 企业债券      | 1,498,500.00  | 7.85         |
| 5  | 企业短期融资券   | -             | -            |
| 6  | 中期票据      | -             | -            |
| 7  | 可转债（可交换债） | 9,530,282.56  | 49.95        |
| 8  | 同业存单      | -             | -            |
| 9  | 其他        | -             | -            |
| 10 | 合计        | 19,588,033.56 | 102.67       |

### 5. 报告期末按公允价值占基金资产净值比例大小排序的前五名债券投资明细

| 序号 | 债券代码   | 债券名称   | 数量（张）  | 公允价值（元）      | 占基金资产净值比例（%） |
|----|--------|--------|--------|--------------|--------------|
| 1  | 018005 | 国开1701 | 65,000 | 6,539,000.00 | 34.27        |
| 2  | 018006 | 国开1702 | 20,100 | 2,020,251.00 | 10.59        |
| 3  | 112277 | 15金街03 | 15,000 | 1,498,500.00 | 7.85         |
| 4  | 128035 | 大族转债   | 14,105 | 1,472,562.00 | 7.72         |
| 5  | 110038 | 济川转债   | 9,000  | 1,053,090.00 | 5.52         |

## 6. 报告期末按公允价值占基金资产净值比例大小排序的前十名资产支持证券投资明细

报告期末，本基金未持有资产支持证券。

## 7. 报告期末按公允价值占基金资产净值比例大小排序的前五名贵金属投资明细

报告期末，本基金未持有贵金属投资。

## 8. 报告期末按公允价值占基金资产净值比例大小排序的前五名权证投资明细

报告期末，本基金未持有权证。

## 9. 报告期末本基金投资的股指期货交易情况说明

报告期内，本基金未参与股指期货交易。

## 10. 报告期末本基金投资的国债期货交易情况说明

报告期内，本基金未参与国债期货交易。

## 11. 投资组合报告附注

### (1)

报告期内本基金投资的前十名证券的发行主体未被监管部门立案调查，在本报告编制日前一年内本基金投资的前十名证券的发行主体未受到公开谴责、处罚。

### (2)

本基金投资的前十名股票中，没有超出基金合同规定的备选股票库之外的股票。

### (3) 其他资产构成

| 序号 | 名称      | 金额（元）      |
|----|---------|------------|
| 1  | 存出保证金   | 8,118.46   |
| 2  | 应收证券清算款 | 709,971.61 |
| 3  | 应收股利    | -          |
| 4  | 应收利息    | 178,282.54 |
| 5  | 应收申购款   | 100.00     |
| 6  | 其他应收款   | -          |
| 7  | 待摊费用    | -          |
| 8  | 其他      | -          |
| 9  | 合计      | 896,472.61 |

### (4) 报告期末持有的处于转股期的可转换债券明细



| 序号 | 债券代码   | 债券名称 | 公允价值<br>(元)  | 占基金资产净值比<br>例 (%) |
|----|--------|------|--------------|-------------------|
| 1  | 128035 | 大族转债 | 1,472,562.00 | 7.72              |
| 2  | 110038 | 济川转债 | 1,053,090.00 | 5.52              |
| 3  | 113014 | 林洋转债 | 916,100.00   | 4.80              |
| 4  | 113015 | 隆基转债 | 876,420.00   | 4.59              |
| 5  | 123008 | 康泰转债 | 688,200.00   | 3.61              |
| 6  | 123004 | 铁汉转债 | 460,192.89   | 2.41              |
| 7  | 128015 | 久其转债 | 379,555.20   | 1.99              |
| 8  | 113018 | 常熟转债 | 290,204.40   | 1.52              |
| 9  | 128024 | 宁行转债 | 287,672.81   | 1.51              |
| 10 | 128017 | 金禾转债 | 151,995.03   | 0.80              |
| 11 | 110040 | 生益转债 | 143,112.00   | 0.75              |
| 12 | 128016 | 雨虹转债 | 135,674.16   | 0.71              |
| 13 | 110042 | 航电转债 | 82,288.00    | 0.43              |
| 14 | 127006 | 敖东转债 | 972.60       | 0.01              |

#### (5) 报告期末前十名股票中存在流通受限情况的说明

报告期末，本基金前十名股票中不存在流通受限情况

## 十二、基金的业绩

基金管理人依照恪尽职守、诚实信用、谨慎勤勉的原则管理和运用基金财产，但不保证基金一定盈利，也不保证最低收益。基金的过往业绩并不代表其未来表现。投资有风险，投资者在做出投资决策前应仔细阅读本基金的招募说明书。

#### (一) 本报告期基金份额净值增长率及其与同期业绩比较基准收益率的比较

##### 嘉实稳宏债券 A

| 阶段                                     | 净值增长<br>率① | 净值增长<br>率标准差<br>② | 业绩比较<br>基准收益<br>率③ | 业绩比较<br>基准收益<br>率标准差<br>④ | ①-③    | ②-④    |
|--|------------|-------------------|--------------------|---------------------------|--------|--------|
| 2017年<br>6月2日基<br>金合同生<br>效日至<br>2017年 | 0.36%      | 0.05%             | 1.25%              | 0.12%                     | -0.89% | -0.07% |

|  |        |       |       |       |        |       |
|--|--------|-------|-------|-------|--------|-------|
| 6月30日  |        |       |       |       |        |       |
| 2017年<br>6月2日基金<br>合同生效日<br>至<br>2017年<br>12月31日 | 0.76%  | 0.24% | 0.56% | 0.09% | 0.20%  | 0.15% |
| 2018年<br>1月1日至<br>6月30日                          | -4.51% | 0.63% | 1.36% | 0.14% | -5.87% | 0.49% |
| 2018年<br>1月1日至<br>9月30日                          | -4.73% | 0.56% | 1.36% | 0.14% | -6.09% | 0.42% |

## 嘉实稳宏债券 C

| 阶段   | 净值增长率① | 净值增长率标准差② | 业绩比较基准收益率③ | 业绩比较基准收益率标准差④ | ①-③    | ②-④    |
|--|--------|-----------|------------|---------------|--------|--------|
| 2017年<br>6月2日基金<br>合同生效日<br>至<br>2017年<br>6月30日  | 0.33%  | 0.05%     | 1.25%      | 0.12%         | -0.92% | -0.07% |
| 2017年<br>6月2日基金<br>合同生效日<br>至<br>2017年<br>12月31日 | 0.52%  | 0.24%     | 0.56%      | 0.09%         | -0.04% | 0.15%  |
| 2018年<br>1月1日至<br>6月30日                          | -4.69% | 0.63%     | 1.36%      | 0.14%         | -6.05% | 0.49%  |

|                         |        |       |       |       |        |       |
|-------------------------|--------|-------|-------|-------|--------|-------|
| 2018年<br>1月1日至<br>9月30日 | -4.99% | 0.56% | 1.36% | 0.14% | -6.35% | 0.42% |
|-------------------------|--------|-------|-------|-------|--------|-------|

（二）自基金合同生效以来基金累计净值增长率变动及其与同期业绩比较基准收益率变动的比较

**嘉实稳宏债券A累计净值增长率与同期业绩比较基准收益率的历史走势对比图**

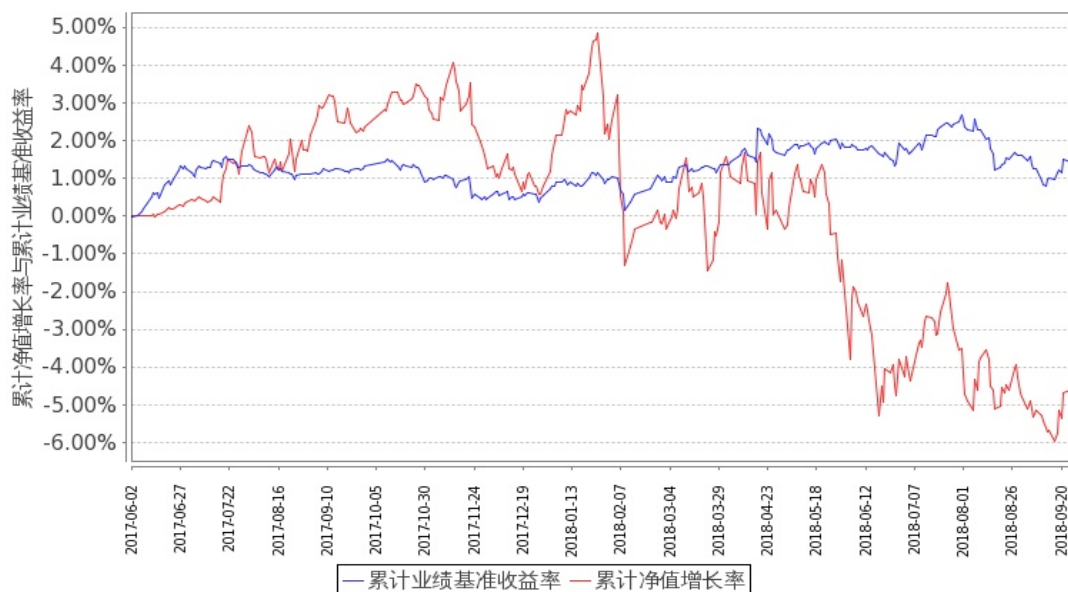
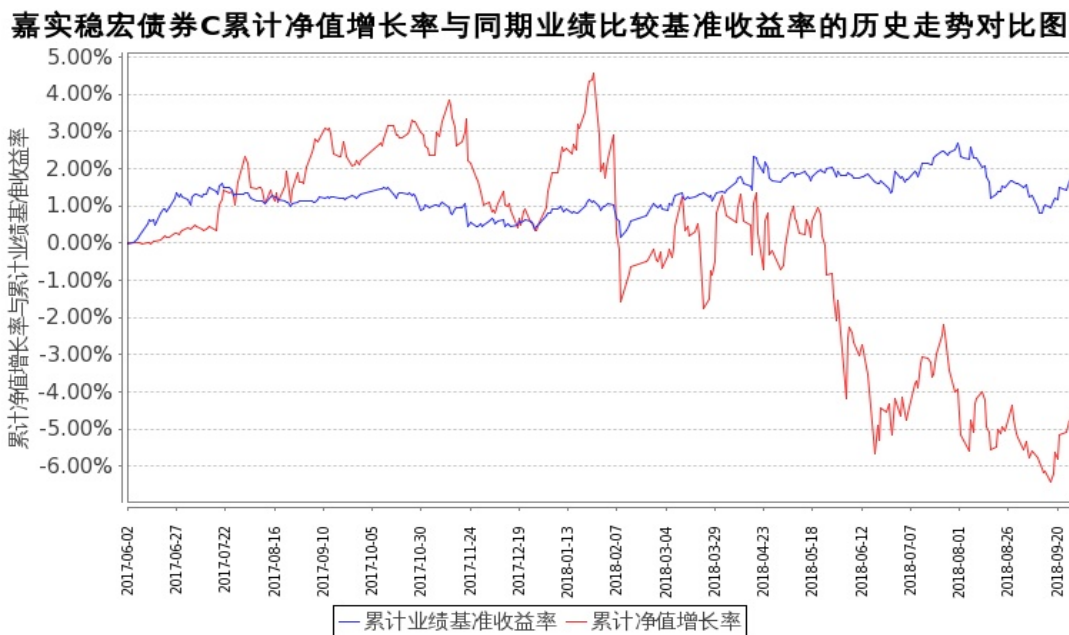


图 1：嘉实稳宏债券 A 基金份额累计净值增长率与同期业绩比较基准收益率的历史走势对比图

（2017年6月2日至2018年9月30日）



注：按基金合同和招募说明书的约定，本基金自基金合同生效日起 6 个月内为建仓期，建仓期结束时本基金的各项投资比例符合基金合同（十二（二）投资范围和（四）投资限制）的有关约定。

### 十三、基金的费用与税收

#### （一）与基金运作有关的费用

##### 1、基金费用的种类

- （1）基金管理人的管理费；
- （2）基金托管人的托管费；
- （3）基金的销售服务费；
- （4）《基金合同》生效后与基金相关的信息披露费用；
- （5）《基金合同》生效后与基金相关的会计师费、律师费和诉讼或仲裁费；
- （6）基金份额持有人大会费用；
- （7）基金的证券、期货交易费用；
- （8）基金的银行汇划费用；
- （9）按照国家有关规定和《基金合同》约定，可以在基金财产中列支的其他费用。

## 2、基金费用计提方法、计提标准和支付方式

### （1）基金管理人的管理费

本基金每日应计提的管理费按前一日基金资产净值的0.8%年费率计提。管理费的计算方法如下：

$$H=E \times 0.8 \% \div \text{当年天数}$$

H为每日应计提的基金管理费

E为前一日的基金资产净值

基金管理费每日计算，逐日累计至每月月末，按月支付，经基金管理人和基金托管人双方核对后，由基金托管人根据与基金管理人核对一致的数据，自动于次月前3个工作日内从基金财产中一次性支付给基金管理人。若遇法定节假日、休息日或不可抗力致使无法按时支付的，顺延至最近可支付日支付。

### （2）基金托管人的托管费

本基金每日应计提的托管费按前一日基金资产净值的0.15%的年费率计提。托管费的计算方法如下：

$$H=E \times 0.15 \% \div \text{当年天数}$$

H为每日应计提的基金托管费

E为前一日的基金资产净值

基金托管费每日计算，逐日累计至每月月末，按月支付，经管理人和基金托管人双方核对后，由基金托管人根据与基金管理人核对一致的数据，自动于次月前3个工作日内从基金财产中一次性支取。若遇法定节假日、休息日或不可抗力致使无法按时支付的，顺延至最近可支付日支付。

## 3、基金的销售服务费

本基金A类基金份额不收取销售服务费，C类基金份额的销售服务费年费率为0.35%，销售服务费按前一日C类基金份额的基金资产净值的0.35%年费率计提。计算方法如下：

$$H=E \times 0.35 \% \div \text{当年天数}$$

H为C类基金份额每日应计提的销售服务费

E为C类基金份额前一日基金资产净值

基金销售服务费每日计算，逐日累计至每月月末，按月支付，经管理人和基金托管人双方核对后，由基金托管人于次月首日起3个工作日内从基金资产中划出，经注册登记机构分别支付给各个基金销售机构。若遇法定节假日、休息日或不可抗力致使无法按时支付的，顺延至最近可支付日支付。

上述“1、基金费用的种类中第（4）—（9）项费用”，根据有关法规及相应协议规定，按费用实际支出金额列入当期费用，由基金托管人从基金财产中支付。

## （二）与基金销售有关的费用

### 1、申购费

本基金A类基金份额前端申购费率按照申购金额递减，即申购金额越大，所适用的申购费率越低。投资者在一天之内如果有多笔申购，适用费率按单笔分别计算。具体如下：

| 申购金额（含申购费）      | 申购费率           |
|-----------------|----------------|
| M<100 万元        | 0.8%           |
| 100 万元≤M<300 万元 | 0.5%           |
| 300 万元≤M<500 万元 | 0.3%           |
| M≥500 万元        | 按笔收取，单笔 1000 元 |

本基金C类基金份额申购费率为0。

个人投资者通过本基金管理人直销网上交易系统申购本基金业务实行申购费率优惠，其申购费率不按申购金额分档，统一优惠为申购金额的0.6%，但中国银行长城借记卡、中国农业银行借记卡持卡人，申购本基金的申购费率优惠按照相关公告规定的费率执行；机构投资者通过本基金管理人直销网上交易系统申购本基金，其申购费率不按申购金额分档，统一优惠为申购金额的0.6%。优惠后费率如果低于0.6%，则按0.6%执行。基金招募说明书及相关公告规定的相应申购费率低于0.6%时，按实际费率收取申购费。个人投资者于本公司网上直销系统通过汇款方式申购本基金的，前端申购费率按照相关公告规定的优惠费率执行。

注：2014年9月2日，本基金管理人发布了《嘉实基金管理有限公司关于增加开通后端收费基金产品的公告》，自2017年7月14日起，增加开通本基金在本公司基金网上直销系统的后端收费模式（包括申购、定期定额投资、基金转换等业务）、并对通过本公司基金网上直销系统交易的后端收费进行费率优惠，本基金优惠后的费率见下表：

| 持有期限（T） | 基金网上直销<br>后端申购优惠费率 |
|---------|--------------------|
| 0<T<1年  | 0.10%              |
| 1年≤T<3年 | 0.05%              |
| T≥3年    | 0.00%              |

本公司直销中心柜台和代销机构暂不开通后端收费模式。具体请参见嘉实基金网站刊载的公告。

本基金A类基金份额的申购费用由申购该类基金份额的投资人承担，主要用于本基金的市场推广、销售、注册登记等各项费用，不列入基金财产。

## 2、赎回费

本基金收取赎回费，在投资者赎回基金份额时收取。基金份额的赎回费率按照持有时间递减，即相关基金份额持有时间越长，所适用的赎回费率越低。

本基金A类基金份额的赎回费率具体如下：

| 持有期限 (T)    | 赎回费率  |
|-------------|-------|
| T<7天        | 1.50% |
| 7天≤T<30天    | 0.50% |
| 30天≤T<365天  | 0.1%  |
| 365天≤T<730天 | 0.05% |
| T≥730天      | 0%    |

本基金C类基金份额赎回费率具体如下：

| 持有期限 (T) | 赎回费率  |
|----------|-------|
| T<7天     | 1.50% |
| 7天≤T<30天 | 0.5%  |
| T≥30天    | 0%    |

本基金的赎回费用由基金份额持有人承担，其中对持续持有期少于7日的投资者收取的赎回费全额计入基金财产，除此之外的赎回费中25%计入基金财产。

基金管理人可以在法律法规、基金合同约定的范围内调整费率或收费方式，并最迟应于新的费率或收费方式实施日前依照《信息披露办法》的有关规定在指定媒介上公告。

基金销售机构可以在不违反法律法规规定及基金合同约定的情形下根据市场情况制定基金促销计划，定期或不定期地开展基金促销活动。

## 3、转换费

本基金转换费用由转出基金赎回费用及基金申购补差费用构成：

(1) 通过代销机构办理基金转换业务（“前端转前端”的模式）

转出基金有赎回费用的，收取该基金的赎回费用。从低申购费用基金向高申购费用基金转换时，每次收取申购补差费用；从高申购费用基金向低申购费用基金转换时，不收取申购

补差费用。申购补差费用按照转换金额对应的转出基金与转入基金的申购费用差额进行补差。

（2）通过直销（直销柜台及网上直销）办理基金转换业务（“前端转前端”的模式）

转出基金有赎回费用的,收取该基金的赎回费用。从0申购费用基金向非0申购费用基金转换时,每次按照非0申购费用基金申购费用收取申购补差费;非0申购费用基金互转时,不收取申购补差费用。

通过网上直销办理转换业务的,转入基金适用的申购费率比照该基金网上直销相应优惠费率执行。

（3）通过网上直销系统办理基金转换业务（“后端转后端”模式）

① 若转出基金有赎回费,则仅收取转出基金的赎回费;

② 若转出基金无赎回费,则不收取转换费用。

（4）基金转换份额的计算方式

基金转换采取未知价法,以申请当日基金份额净值为基础计算。计算公式如下:

转出基金金额=转出份额×转出基金当日基金份额净值

转出基金赎回费用=转出基金金额×转出基金赎回费率

转出基金申购费用=(转出基金金额-转出基金赎回费用)×转出基金申购费率  
 $\div (1+\text{转出基金申购费率})$

转入基金申购费用=(转出基金金额-转出基金赎回费用)×转入基金申购费率  
 $\div (1+\text{转入基金申购费率})$

申购补差费用=MAX(0, 转入基金申购费用-转出基金申购费用)

转换费用=转出基金赎回费用+申购补差费用

净转入金额=转出基金金额-转换费用

转入份额=净转入金额/转入基金当日基金份额净值

转出基金有赎回费用的,收取的赎回费归入基金财产的比例不得低于转出基金的基金合同及招募说明书的相关约定。

基金转换费由基金份额持有人承担。基金管理人可以根据市场情况调整基金转换费率,调整后的基金转换费率应及时公告。

基金管理人可以在不违背法律法规规定及基金合同约定的情形下根据市场情况制定基金促销计划,针对以特定交易方式(如网上交易等)或在特定时间段等进行基金交易的投资者定期或不定期地开展基金促销活动。在基金促销活动期间,基金管理人可以对促销活动范围内的投资者调低基金转换费率。

注:嘉实新兴产业股票、嘉实快线货币A、嘉实逆向策略股票、嘉实新趋势混合、嘉实增益宝货币、嘉实稳华纯债债券、嘉实债券、嘉实货币A、嘉实超短债债券、嘉实多元债券A、嘉实多元债券B、嘉实信用债券A、嘉实信用债券C、嘉实周期优选混合、嘉实安



心货币 A、嘉实安心货币 B、嘉实纯债债券 A、嘉实纯债债券 C、嘉实货币 B、嘉实中证中期企业债指数（LOF）A、嘉实中证中期企业债指数（LOF）C 有单日单个基金账户账户的累计申购（转入）限制，嘉实增长混合、嘉实服务增值行业混合暂停申购和转入业务，具体请见嘉实基金网站刊载的相关公告。定期开放类基金在封闭期内无法转换。

（三）不列入基金费用的项目

下列费用不列入基金费用：

- 1、基金管理人和基金托管人因未履行或未完全履行义务导致的费用支出或基金财产的损失；
- 2、基金管理人和基金托管人处理与基金运作无关的事项发生的费用；
- 3、《基金合同》生效前的相关费用；
- 4、其他根据相关法律法规及中国证监会的有关规定不得列入基金费用的项目。

（四）基金税收

本基金运作过程中涉及的各项纳税主体，其纳税义务按国家税收法律、法规执行。

## 十四、对招募说明书更新部分的说明

本招募说明书依据《中华人民共和国证券投资基金法》、《公开募集证券投资基金运作管理办法》、《证券投资基金销售管理办法》、《证券投资基金信息披露管理办法》、《公开募集开放式证券投资基金流动性风险管理规定》及其它有关法律法规的要求，结合本基金管理人在本基金合同生效后对本基金实施的投资经营情况，对本基金原招募说明书进行了更新。主要更新内容如下：

1. 在“重要提示”部分：明确了更新招募说明书内容的截止日期及有关财务数据的截止日期。
2. 在“三、基金管理人”部分：更新了基金管理人的相关内容。
3. 在“四、基金托管人”部分：更新了基金托管人的相关内容。
4. 在“五、相关服务机构”部分：更新相关代销机构的信息。
5. 在“八、基金份额的申购与赎回”部分：更新了申购赎回、基金转换的相关内容。
6. 在“九、基金的投资”部分：补充了本基金最近一期投资组合报告内容。
8. 在“十、基金的业绩”部分：基金业绩更新至 2018 年 9 月 30 日。
9. 在“二十二、其他应披露事项”部分：列示了本基金自 2018 年 6 月 2 日至 2018 年 12 月 2 日相关临时公告事项。

嘉实基金管理有限公司  
2019 年 1 月 12 日

