

德邦民裕进取量化精选灵活配置混合型证
券投资基金
2018 年第 4 季度报告

2018 年 12 月 31 日

基金管理人：德邦基金管理有限公司

基金托管人：中国民生银行股份有限公司

报告送出日期：2019 年 1 月 18 日

§ 1 重要提示

基金管理人的董事会及董事保证本报告所载资料不存在虚假记载、误导性陈述或重大遗漏，并对其内容的真实性、准确性和完整性承担个别及连带责任。

基金托管人中国民生银行股份有限公司根据本基金合同规定，于 2019 年 1 月 17 日复核了本报告中的财务指标、净值表现和投资组合报告等内容，保证复核内容不存在虚假记载、误导性陈述或者重大遗漏。

基金管理人承诺以诚实信用、勤勉尽责的原则管理和运用基金资产，但不保证基金一定盈利。

基金的过往业绩并不代表其未来表现。投资有风险，投资者在作出投资决策前应仔细阅读本基金的招募说明书。

本报告中财务资料未经审计。

本报告期自 2018 年 10 月 1 日起至 12 月 31 日止。

§ 2 基金产品概况

基金简称	德邦民裕进取量化精选灵活配置混合	
基金主代码	005947	
基金运作方式	契约型开放式	
基金合同生效日	2018 年 6 月 22 日	
报告期末基金份额总额	225,474,209.84 份	
投资目标	在严格控制风险和保持资产流动性的基础上，通过量化投资模型构建投资组合，力争为投资者创造超越业绩比较基准的回报。	
投资策略	本基金通过资产配置策略、股票投资策略、债券投资策略、中小企业私募债券投资策略、衍生品投资策略、资产支持证券的投资策略等多方面进行全面分析，调整投资组合配置。	
业绩比较基准	60%×沪深 300 指数收益率+40%×中证全债指数收益率	
风险收益特征	本基金为混合型基金，其预期收益及预期风险水平高于债券型基金和货币市场基金，但低于股票型基金，属于中等风险水平的投资品种。	
基金管理人	德邦基金管理有限公司	
基金托管人	中国民生银行股份有限公司	
下属分级基金的基金简称	德邦民裕进取量化精选灵活配置混合 A	德邦民裕进取量化精选灵活配置混合 C
下属分级基金的交易代码	005947	005948
报告期末下属分级基金的份额总额	146,945,939.97 份	78,528,269.87 份

§ 3 主要财务指标和基金净值表现

3.1 主要财务指标

单位：人民币元

主要财务指标	报告期（2018年10月1日—2018年12月31日）	
	德邦民裕进取量化精选灵活配置混合 A	德邦民裕进取量化精选灵活配置混合 C
1. 本期已实现收益	-6,331,527.44	-3,415,343.71
2. 本期利润	-19,030,731.77	-10,083,530.95
3. 加权平均基金份额本期利润	-0.1263	-0.1267
4. 期末基金资产净值	122,603,740.96	65,304,495.93
5. 期末基金份额净值	0.8343	0.8316

注：1、本基金合同生效日为 2018 年 6 月 22 日，基金合同生效日至报告期末，本基金运作时间尚不满一年。

2、本期已实现收益指基金本期利息收入、投资收益、其他收入（不含公允价值变动收益）扣除相关费用后的余额，本期利润为本期已实现收益加上本期公允价值变动收益。

3、上述基金业绩指标不包括基金份额持有人认购或交易基金的各项费用，计入费用后实际收益水平要低于所列数字。

3.2 基金净值表现

3.2.1 本报告期基金份额净值增长率及其与同期业绩比较基准收益率的比较

德邦民裕进取量化精选灵活配置混合 A

阶段	净值增长率①	净值增长率标准差②	业绩比较基准收益率③	业绩比较基准收益率标准差④	①-③	②-④
过去三个月	-13.08%	1.57%	-6.41%	0.98%	-6.67%	0.59%

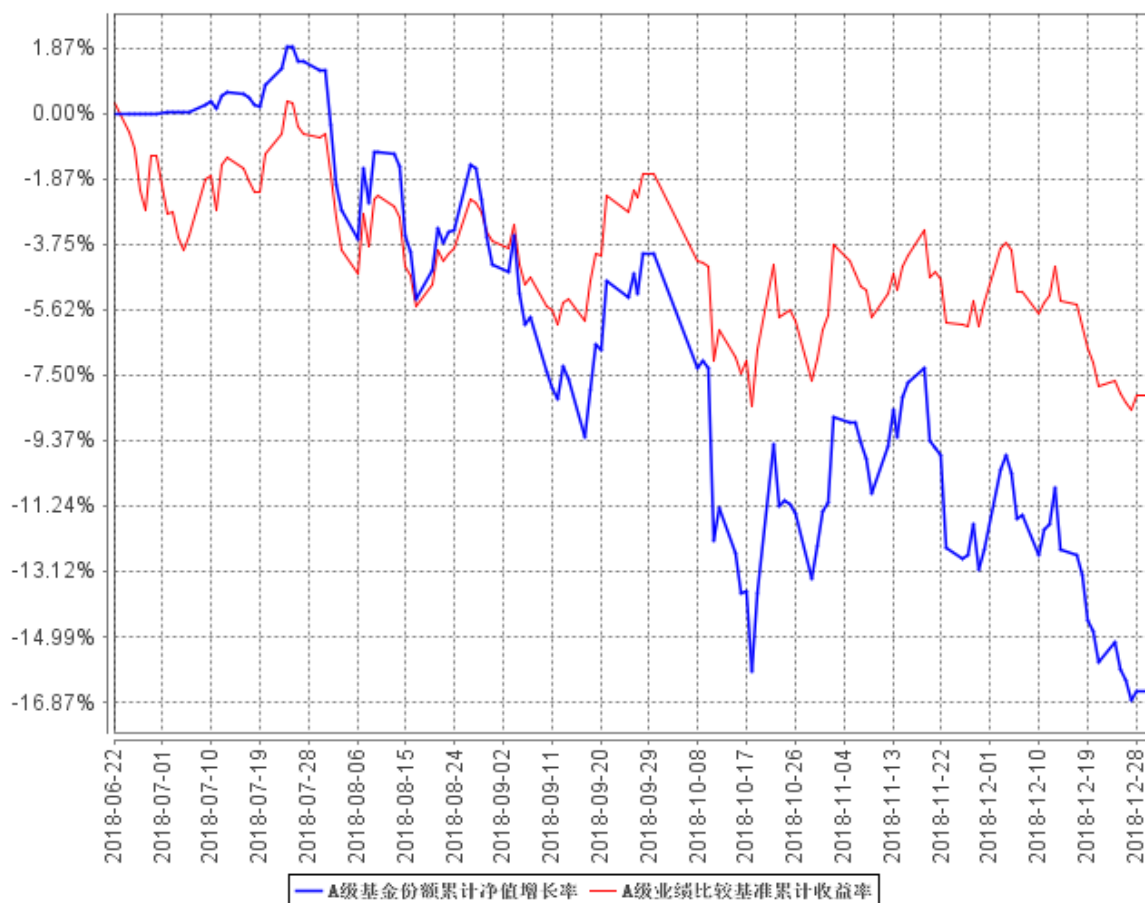
德邦民裕进取量化精选灵活配置混合 C

阶段	净值增长率①	净值增长率标准差②	业绩比较基准收益率③	业绩比较基准收益率标准差④	①-③	②-④
过去三个月	-13.18%	1.57%	-6.41%	0.98%	-6.77%	0.59%

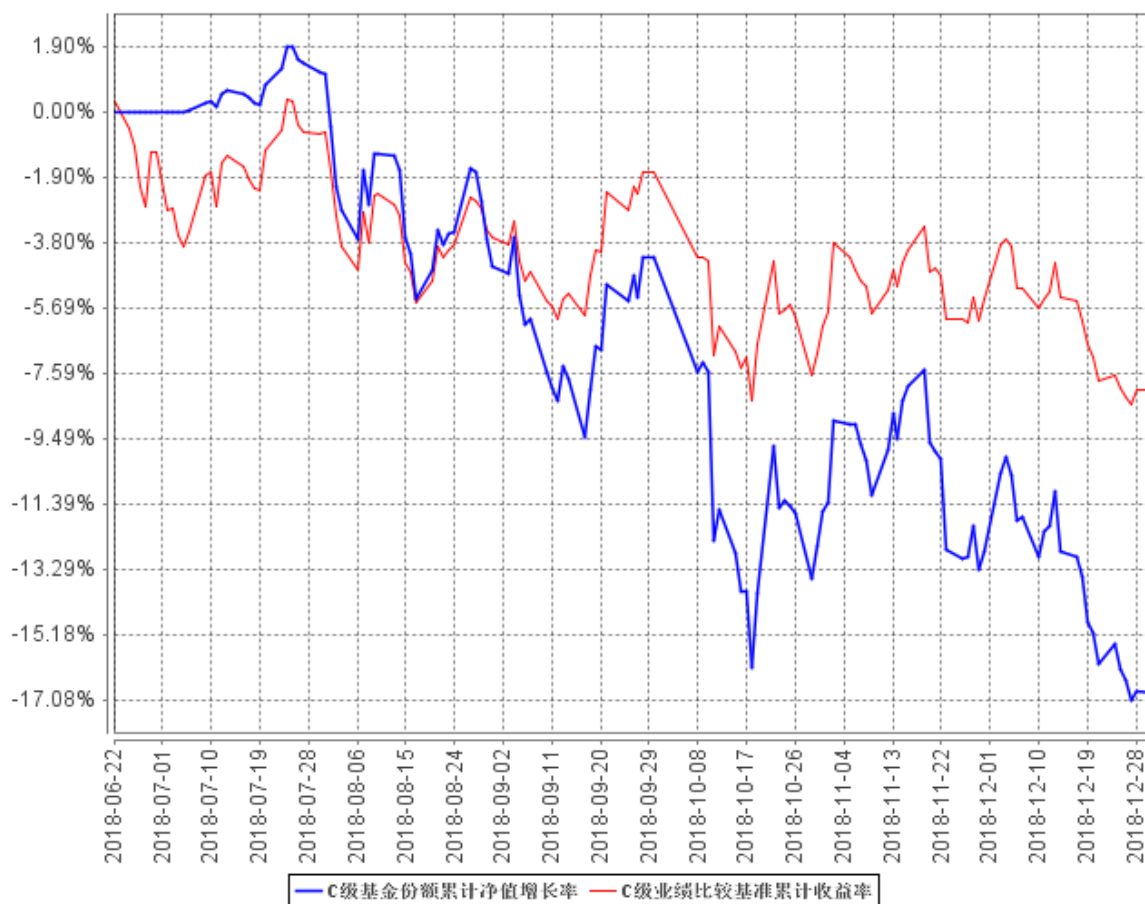
注：本基金业绩比较基准： $60\% \times$ 沪深 300 指数收益率 $+40\% \times$ 中证全债指数收益率

3.2.2 自基金合同生效以来基金累计净值增长率变动及其与同期业绩比较基准收益率变动的比较

A级基金份额累计净值增长率与同期业绩比较基准收益率的历史走势对比图



C级基金份额累计净值增长率与同期业绩比较基准收益率的历史走势对比图



注：本基金基金合同生效日为 2018 年 6 月 22 日，基金合同生效日至报告期期末，本基金运作时间未满一年。本基金的建仓期为 6 个月，建仓期结束时各项资产配置比例符合本基金基金合同规定。图示日期为 2018 年 6 月 22 日至 2018 年 12 月 31 日。

§ 4 管理人报告

4.1 基金经理（或基金经理小组）简介

姓名	职务	任本基金的基金经理期限		证券从业年限	说明
		任职日期	离任日期		
王本昌	金融工程与量化投资部总监兼任组合基金投资部总监、本基金的基金经	2018 年 6 月 22 日	-	15 年	硕士，2003 年 4 月至 2004 年 1 月担任济安陆平投资管理有限公司金融工程部金融工程师；2004 年 1 月至 2007 年 2 月担任济安金信科技有限公司研究部金融工程师；2007 年 3 月至 2007 年 8 月担任塔塔咨询服务有

	理、德邦量化优选股票型证券投资基金(LOF)、德邦量化优选股票型证券投资基金(LOF)的基金经理。				限公司软件咨询部业务分析师；2007 年 8 月至 2012 年 3 月担任友邦华泰基金管理有限公司研究部高级研究员兼基金经理助理；2012 年 3 月至 2015 年 4 月担任华泰柏瑞基金管理有限公司投资部基金经理、量化研究部基金经理。2015 年 8 月加入德邦基金，现任公司金融工程与量化投资部总监兼任组合基金投资部总监、基金经理。
--	---	--	--	--	--

注：1、任职日期和离任日期一般情况下指公司作出决定之日；若该基金经理自基金合同生效日起即任职，则任职日期为基金合同生效日。

2、证券从业的含义遵从行业协会《证券从业人员资格管理办法》的相关规定。

4.2 管理人对报告期内本基金运作合规守信情况的说明

本报告期内，本基金管理人严格遵守《证券投资基金法》等有关法律法规及基金合同、基金招募说明书等有关基金法律文件的规定，以取信于市场、取信于社会投资公众为宗旨，本着诚实信用、勤勉尽责的原则管理和运用基金资产，在控制风险的前提下，为基金份额持有人谋求最大利益。在本报告期内，基金运作合法合规，无损害基金份额持有人利益的行为。

4.3 公平交易专项说明

4.3.1 公平交易制度的执行情况

报告期内，本基金管理人严格按照《证券投资基金管理公司公平交易制度指导意见》及公司内部相关制度规定，从研究分析、投资决策、交易执行、事后监控等环节严格把关，通过系统和人工等方式在各个环节严格控制交易公平执行，未发现不同投资组合之间存在不公平交易的情况。

4.3.2 异常交易行为的专项说明

报告期内，本基金未发现参与交易所公开竞价同日反向交易成交较少的单边交易量超过该证券当日成交量的 5%的情况。本基金管理人未发现异常交易行为。

4.4 报告期内基金投资策略和运作分析

本报告期内，上证指数呈现震荡筑底的态势。在目前全球经济不确定性加大以及国内经济相

对偏弱的环境下，财政政策积极发力，货币政策保持稳健中性偏宽松，加大对于实体经济的支持力度，带动经济保持韧性，多项政策颁布夯实政策底部；前期贸易战以及经济下行的影响大概率已经反映到了市场价格中，随着谈判窗口再次打开，对风险偏好的压制或将缓和；从估值上看，在全球各个市场中，当前 A 股的估值相当具有吸引力，万德全 A 指数市盈率仅为 13 倍左右，远低于其他市场指数。在当前市场节点上，沪深 300 指数市盈率仅为 10 倍左右，处于历史底部区域，估值压缩的空间有限，整体投资性价比较高。在市场出现震荡筑底的过程中，本基金以基本面为驱动的多因子选股模型依然表现尚佳。本基金继续通过数量化的投资模型，把握优质个股的投资机会。

4.5 报告期内基金的业绩表现

截至本报告期末德邦民裕进取量化精选灵活配置混合 A 基金份额净值为 0.8343 元，本报告期基金份额净值增长率为-13.08%；截至本报告期末德邦民裕进取量化精选灵活配置混合 C 基金份额净值为 0.8316 元，本报告期基金份额净值增长率为-13.18%；同期业绩比较基准收益率为-6.41%。

4.6 报告期内基金持有人数或基金资产净值预警说明

无。

§ 5 投资组合报告

5.1 报告期末基金资产组合情况

序号	项目	金额（元）	占基金总资产的比例（%）
1	权益投资	176,249,878.91	92.65
	其中：股票	176,249,878.91	92.65
2	基金投资	-	-
3	固定收益投资	-	-
	其中：债券	-	-
	资产支持证券	-	-
4	贵金属投资	-	-
5	金融衍生品投资	-	-
6	买入返售金融资产	-	-
	其中：买断式回购的买入返售金融资产	-	-
7	银行存款和结算备付金合计	13,452,327.64	7.07
8	其他资产	528,271.20	0.28
9	合计	190,230,477.75	100.00

5.2 报告期末按行业分类的股票投资组合

5.2.1 报告期末按行业分类的境内股票投资组合

代码	行业类别	公允价值（元）	占基金资产净值比例（%）
A	农、林、牧、渔业	648,620.00	0.35
B	采矿业	12,044,574.94	6.41
C	制造业	77,876,059.28	41.44
D	电力、热力、燃气及水生产和供应业	2,901,823.25	1.54
E	建筑业	4,148,907.00	2.21
F	批发和零售业	4,702,274.00	2.50
G	交通运输、仓储和邮政业	4,695,837.00	2.50
H	住宿和餐饮业	-	-
I	信息传输、软件和信息技术服务业	6,561,588.20	3.49
J	金融业	47,106,951.69	25.07
K	房地产业	6,309,716.00	3.36
L	租赁和商务服务业	453,321.00	0.24
M	科学研究和技术服务业	-	-
N	水利、环境和公共设施管理业	5,350,015.55	2.85
O	居民服务、修理和其他服务业	-	-
P	教育	-	-
Q	卫生和社会工作	-	-
R	文化、体育和娱乐业	3,450,191.00	1.84
S	综合	-	-
	合计	176,249,878.91	93.80

5.2.2 报告期末按行业分类的港股通投资股票投资组合

注：本基金本报告期末未持有通过沪港通交易机制投资的港股。

5.3 报告期末按公允价值占基金资产净值比例大小排序的前十名股票投资明细

序号	股票代码	股票名称	数量（股）	公允价值（元）	占基金资产净值比例（%）
1	601318	中国平安	96,900	5,436,090.00	2.89
2	600030	中信证券	337,200	5,398,572.00	2.87
3	600997	开滦股份	744,700	4,222,449.00	2.25
4	002383	合众思壮	343,793	4,067,071.19	2.16

5	601939	建设银行	637,900	4,063,423.00	2.16
6	601717	郑煤机	733,300	4,055,149.00	2.16
7	002024	苏宁易购	408,800	4,026,680.00	2.14
8	002228	合兴包装	925,100	3,959,428.00	2.11
9	000429	粤高速 A	471,500	3,955,885.00	2.11
10	002507	涪陵榨菜	182,200	3,935,520.00	2.09

5.4 报告期末按债券品种分类的债券投资组合

注：本基金本报告期末未持有债券。

5.5 报告期末按公允价值占基金资产净值比例大小排序的前五名债券投资明细

注：本基金本报告期末未持有债券。

5.6 报告期末按公允价值占基金资产净值比例大小排序的前十名资产支持证券投资明细

注：本基金本报告期末未持有资产支持证券。

5.7 报告期末按公允价值占基金资产净值比例大小排序的前五名贵金属投资明细

注：本基金本报告期末未持有贵金属。

5.8 报告期末按公允价值占基金资产净值比例大小排序的前五名权证投资明细

注：本基金本报告期末未持有权证。

5.9 报告期末本基金投资的股指期货交易情况说明

5.9.1 报告期末本基金投资的股指期货持仓和损益明细

注：本基金本报告期末未投资股指期货。

5.9.2 本基金投资股指期货的投资政策

本基金本报告期末未投资股指期货。

5.10 报告期末本基金投资的国债期货交易情况说明

5.10.1 本期国债期货投资政策

本基金本报告期末未投资国债期货。

5.10.2 报告期末本基金投资的国债期货持仓和损益明细

注：本基金本报告期末未投资国债期货。

5.10.3 本期国债期货投资评价

本基金本报告期末未投资国债期货。

5.11 投资组合报告附注

5.11.1

报告期内，本基金投资的前十名证券的发行主体没有被监管部门立案调查，或在报告编制日前一年内受到公开谴责、处罚的情形。

5.11.2

本基金投资的前十名股票没有超过基金合同规定的备选股票库。

5.11.3 其他资产构成

序号	名称	金额（元）
1	存出保证金	130,811.60
2	应收证券清算款	384,821.81
3	应收股利	-
4	应收利息	2,842.39
5	应收申购款	9,795.40
6	其他应收款	-
7	待摊费用	-
8	其他	-
9	合计	528,271.20

5.11.4 报告期末持有的处于转股期的可转换债券明细

注：本基金本报告期末未持可转债。

5.11.5 报告期末前十名股票中存在流通受限情况的说明

序号	股票代码	股票名称	流通受限部分的公允价值 (元)	占基金资产净值比例 (%)	流通受限情况说明
1	600030	中信证券	5,398,572.00	2.87	资产重组停牌

5.11.6 投资组合报告附注的其他文字描述部分

本报告中因四舍五入原因，投资组合报告中市值占总资产或净资产比例的分项之和与合计可能存在尾差。

§ 6 开放式基金份额变动

单位：份

项目	德邦民裕进取量化精选灵活配置混合 A	德邦民裕进取量化精选灵活配置混合 C
报告期期初基金份额总额	154,348,407.54	81,131,455.13
报告期期间基金总申购份额	325,892.94	460,667.81
减：报告期期间基金总赎回份额	7,728,360.51	3,063,853.07
报告期期间基金拆分变动份额（份额减少以“-”填列）	-	-
报告期期末基金份额总额	146,945,939.97	78,528,269.87

注：申购含红利再投、转换入份额；赎回含转换出份额。

§ 7 基金管理人运用固有资金投资本基金情况**7.1 基金管理人持有本基金份额变动情况**

单位：份

项目	德邦民裕进取量化精选灵活配置混合 A	德邦民裕进取量化精选灵活配置混合 C
报告期期初管理人持有的本基金份额	8,849,517.16	-
报告期期间买入/申购总份额	-	-
报告期期间卖出/赎回总份额	-	-
报告期期末管理人持有的本基金份额	8,849,517.16	-
报告期期末持有的本基金份额占基金总份额比例 (%)	6.02	0.00

注：申购含红利再投、转换入份额；赎回含转换出份额。

7.2 基金管理人运用固有资金投资本基金交易明细

注：报告期内，基金管理人未运用固有资金投资本基金。

§ 8 影响投资者决策的其他重要信息

8.1 报告期内单一投资者持有基金份额比例达到或超过 20%的情况

注：本基金本报告期内未发生单一投资者持有基金份额比例达到或超过 20%的情况。

8.2 影响投资者决策的其他重要信息

2018 年 12 月 19 日，本基金管理人在中国证监会指定媒体及基金管理人网站刊登了《德邦基金管理有限公司高级管理人员变更公告》，具体内容详见公告。

2018 年 12 月 29 日，本基金管理人在中国证监会指定媒体及基金管理人网站刊登了《德邦基金管理有限公司高级管理人员变更公告》，具体内容详见公告。

§ 9 备查文件目录

9.1 备查文件目录

- 1、中国证监会核准基金募集的文件；
- 2、德邦民裕进取量化精选灵活配置混合型证券投资基金基金合同；
- 3、德邦民裕进取量化精选灵活配置混合型证券投资基金托管协议；
- 4、德邦民裕进取量化精选灵活配置混合型证券投资基金招募说明书；
- 5、基金管理人业务资格批件、营业执照；
- 6、报告期内按照规定披露的各项公告。

9.2 存放地点

上海市虹口区吴淞路 218 号宝矿国际大厦 35 层。

9.3 查阅方式

投资者可在营业时间至公司办公地点免费查阅，也可按工本费购买复印件，亦可通过公司网站查询，公司网址为 www.dbfund.com.cn。

投资者对本报告如有疑问，可咨询本基金管理人。

咨询电话：400-821-7788

德邦基金管理有限公司

2019 年 1 月 18 日