

# 南方绩优成长混合型证券投资基金 2018 年第 4 季度报告

2018 年 12 月 31 日

基金管理人：南方基金管理股份有限公司

基金托管人：中国工商银行股份有限公司

报告送出日期：2019 年 1 月 21 日

## § 1 重要提示

基金管理人的董事会及董事保证本报告所载资料不存在虚假记载、误导性陈述或重大遗漏，并对其内容的真实性、准确性和完整性承担个别及连带责任。

基金托管人中国工商银行股份有限公司根据本基金合同规定，于 2019 年 1 月 17 日复核了本报告中的财务指标、净值表现和投资组合报告等内容，保证复核内容不存在虚假记载、误导性陈述或者重大遗漏。

基金管理人承诺以诚实信用、勤勉尽责的原则管理和运用基金资产，但不保证基金一定盈利。

基金的过往业绩并不代表其未来表现。投资有风险，投资者在作出投资决策前应仔细阅读本基金的招募说明书。

本报告中财务资料未经审计。

本报告期自 2018 年 10 月 1 日起至 12 月 31 日止。

## § 2 基金产品概况

基金简称	南方绩优成长混合
基金主代码	202003
交易代码	202003
基金运作方式	契约型开放式
基金合同生效日	2006 年 11 月 16 日
报告期末基金份额总额	4,885,145,442.08 份
投资目标	本基金为混合型基金，在适度控制风险并保持良好流动性的前提下，根据对上市公司的业绩质量、成长性与投资价值的权衡与精选，力争为投资者寻求超越基准的投资回报与长期稳健的资产增值。
投资策略	本基金的股票投资主要采用“自下而上”的策略，通过对上市公司基本面的深入研究，基于对上市公司的业绩质量、成长性与投资价值的权衡，不仅重视公司的业绩与成长性，更注重公司的业绩与成长性的质量，精选中长期持续增长或未来阶段性高速增长、业绩质量优秀、且价值被低估的绩优成长股票作为主要投资对象。本基金的股票投资同时结合“自上而下”的行业分析，根据宏观经济运行、上下游行业运行态势与利益分配的观察来确定优势或景气行业，以最低的组合风险精选并确定最优质的股票组合。本基金将优先选择具有良好的行业增长空间，所处行业结构相对稳定，在产业链中处于优势地位或上下游运行态势好转，具有一定的垄断竞争优势，公司治理结构透明完善，管理

	水平领先的上市公司。	
业绩比较基准	80%×沪深 300 指数+20%×上证国债指数	
风险收益特征	本基金为混合型基金，其长期平均风险和预期收益水平低于股票型基金，高于债券型基金、货币市场基金。	
基金管理人	南方基金管理股份有限公司	
基金托管人	中国工商银行股份有限公司	
下属分级基金的基金简称	南方绩优 A	南方绩优 C
下属分级基金的交易代码	202003	006540
报告期末下属分级基金的份额总额	4,884,250,893.16 份	894,548.92 份

注：1. 本基金在交易所行情系统净值揭示等其他信息披露场合下，可简称为“南方绩优”。

2. 本基金从 2018 年 11 月 13 日起新增 C 类份额，C 类份额自 2018 年 11 月 14 日起存续。

### § 3 主要财务指标和基金净值表现

#### 3.1 主要财务指标

单位：人民币元

主要财务指标	报告期（2018 年 10 月 1 日—2018 年 12 月 31 日）	
	南方绩优 A	南方绩优 C
1. 本期已实现收益	-142,827,689.42	-18,644.20
2. 本期利润	-600,767,962.60	-72,187.52
3. 加权平均基金份额本期利润	-0.1232	-0.1051
4. 期末基金资产净值	4,044,067,241.00	740,033.52
5. 期末基金份额净值	0.8280	0.8273

注：1、上述基金业绩指标不包括持有人认购或交易基金的各项费用，计入费用后实际收益水平要低于所列数字；

2、本期已实现收益指基金本期利息收入、投资收益、其他收入(不含公允价值变动收益)扣除相关费用后的余额，本期利润为本期已实现收益加上本期公允价值变动收益。

#### 3.2 基金净值表现

##### 3.2.1 本报告期基金份额净值增长率及其与同期业绩比较基准收益率的比较

南方绩优 A

阶段	净值增长率 ①	净值增长率 标准差②	业绩比较基 准收益率③	业绩比较基 准收益率标 准差④	①-③	②-④

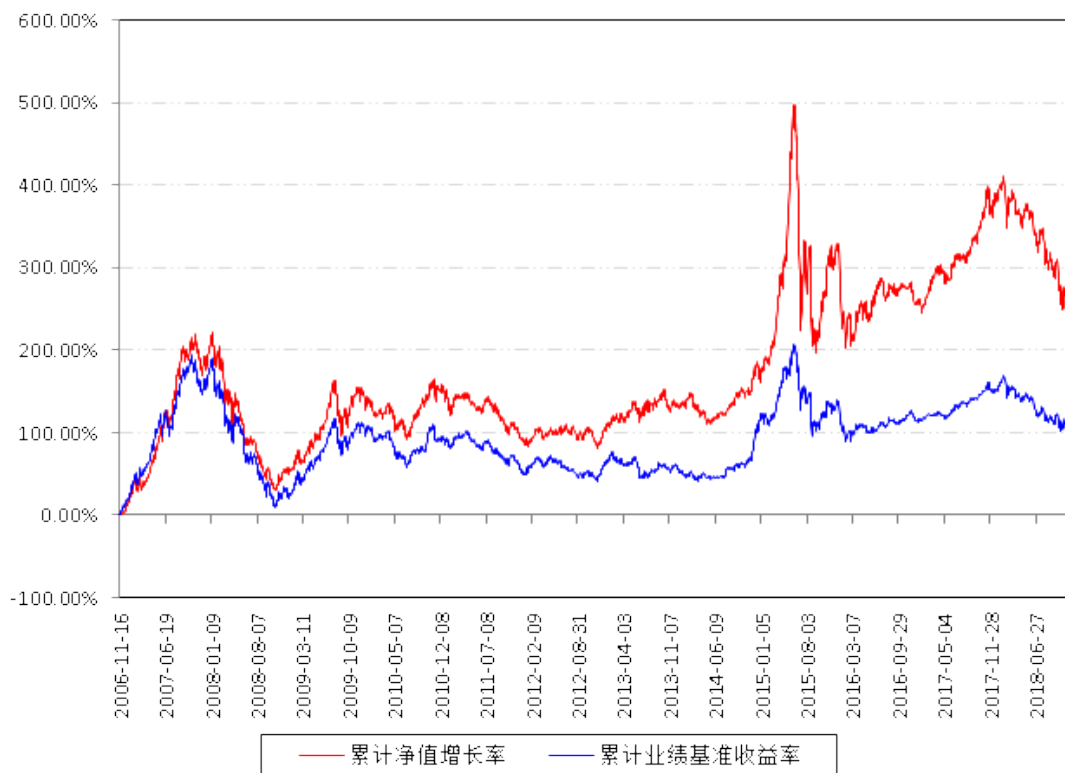
过去三个月	-12.98%	1.68%	-9.65%	1.31%	-3.33%	0.37%
-------	---------	-------	--------	-------	--------	-------

南方绩优 C

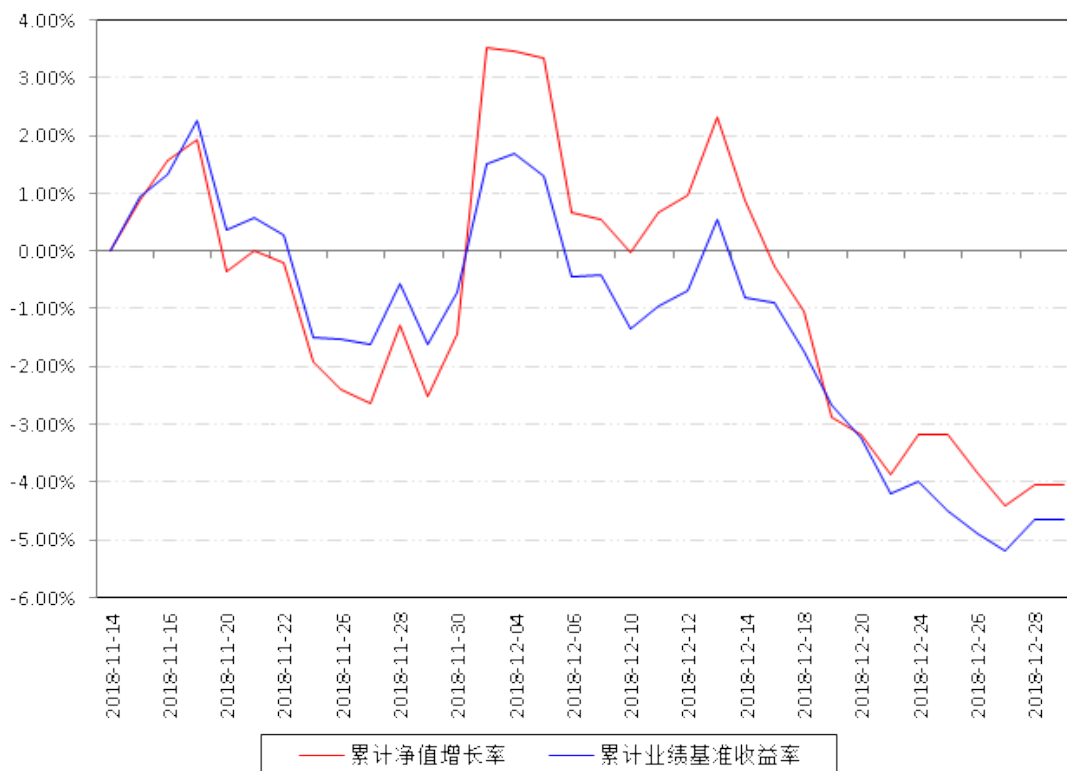
阶段	净值增长率 ①	净值增长率 标准差②	业绩比较基 准收益率③	业绩比较基 准收益率标 准差④	①-③	②-④
过去三个月	-4.05%	1.34%	-4.65%	0.92%	0.60%	0.42%

### 3.2.2 自基金合同生效以来基金累计份额净值增长率变动及其与同期业绩比较基准收益率变动的比较

南方绩优A累计净值增长率与同期业绩比较基准收益率的历史走势对比图



南方绩优C累计净值增长率与同期业绩比较基准收益率的历史走势对比图



注：1、本基金从2018年11月13日起新增C类份额，C类份额自2018年11月14日起存续。

## § 4 管理人报告

### 4.1 基金经理（或基金经理小组）简介

姓名	职务	任本基金的基金经理期限		证券从业年限	说明
		任职日期	离任日期		
史博	本基金基金经理	2011年2月17日	-	20年	特许金融分析师（CFA），硕士学历，具有基金从业资格。曾任职于博时基金管理有限公司、中国人寿资产管理有限公司、泰达宏利基金管理有限公司。2004年7月至2005年2月，任泰达周期基金经理；2007年7月至2009年5月任泰达首选基金经理；2008年8月至2009年9月任泰达市值基金经理；2009年4月至2009年9月任泰达品质基金经理。2009年10月加入南方基金，现任南方基金副总裁兼首席投资官（权益）、资产配置委员会主席、境内权益

					投资决策委员会主席、国际投资决策委员会主席、公募业务协同发展委员会副主席。2014 年 2 月至 2018 年 11 月，任南方新优享基金经理；2015 年 9 月至 2018 年 11 月，任南方消费活力基金经理；2011 年 2 月至今，任南方绩优基金经理；2017 年 3 月至今，任南方智慧混合基金经理；2018 年 5 月至今，任南方瑞祥一年混合基金经理；2018 年 9 月至今，任南方瑞合基金经理。
骆帅	本基金基金经理	2016 年 12 月 28 日	-	9 年	清华大学管理科学与工程专业硕士，具有基金从业资格，2009 年 7 月加入南方基金，担任研究部研究员、高级研究员；2014 年 3 月至 2015 年 5 月，任南方成份、南方安心基金经理助理；2015 年 5 月至今，任南方高端装备基金经理；2015 年 6 月至今，任南方价值、南方成长基金经理；2016 年 12 月至今，任南方绩优基金经理；2018 年 8 月至今，任南方共享经济混合基金经理。

注：1、本基金首任基金经理的任职日期为本基金合同生效日，后任基金经理的任职日期以及历任基金经理的离任日期为公司相关会议作出决定的公告（生效）日期；

2、证券从业年限计算标准遵从行业协会《证券业从业人员资格管理办法》中关于证券从业人员范围的相关规定。

## 4.2 管理人对报告期内本基金运作遵规守信情况的说明

本报告期内，本基金管理人严格遵守《中华人民共和国证券投资基金法》等有关法律法规、中国证监会和本基金基金合同的规定，本着诚实信用、勤勉尽责的原则管理和运用基金资产，在严格控制风险的基础上，为基金份额持有人谋求最大利益。本报告期内，基金运作整体合法合规，没有损害基金份额持有人利益。基金的投资范围、投资比例及投资组合符合有关法律法规及基金合同的规定。

## 4.3 公平交易专项说明

### 4.3.1 公平交易制度的执行情况

本报告期内，本基金管理人严格执行《证券投资基金管理公司公平交易制度指导意见》，完善相应制度及流程，通过系统和人工等各种方式在各业务环节严格控制交易公平执行，公平对待旗下管理的所有基金和投资组合。

### 4.3.2 异常交易行为的专项说明

本基金于本报告期内不存在异常交易行为。本报告期内基金管理人管理的所有投资组合参与的交易所公开竞价同日反向交易成交较少的单边交易量超过该证券当日成交量的 5% 的交易次数为 3 次，是由于投资组合接受投资者申赎后被动增减仓位所致。

#### 4.4 报告期内基金投资策略和运作分析

四季度，国内经济增速继续放缓，工业企业增加值及居民消费增速都下降较快，代表性的汽车消费有较大程度负增长，显示出居民在较高的杠杆水平下购买力受到制约。国际方面，中美贸易战有所缓和，开启了谈判窗口，有助于市场风险偏好提升。国内权益市场仍然表现疲弱，再次考验市场低点。报告期内，本基金在权益仓位上处于中等水平，与上季度相比略有下降；债券仓位较低，以利率债为主。股票配置方面，泛消费仍然是核心配置，结构上更倾向与经济整体相关性较低的消费板块，如免税品、必需消费品以及部分渗透率相对较低的新兴消费等；降低了金融行业（保险银行）的配置——历史上在经济下行最后阶段金融行业往往有负的超额收益；增加了安防、医药、小家电行业的配置，风格在较为均衡的基础上，偏向中盘成长。

#### 4.5 报告期内基金的业绩表现

截至报告期末，本基金 A 份额净值为 0.8280 元，报告期内，份额净值增长率为-12.98%，同期业绩基准增长率为-9.65%；本基金 C 份额净值为 0.8273 元，报告期内，份额净值增长率为-4.05%，同期业绩基准增长率为-4.65%。

#### 4.6 报告期内基金持有人数或基金资产净值预警说明

报告期内，本基金未出现连续二十个交易日基金份额持有人数量不满二百人或者基金资产净值低于五千万元的情形。

## § 5 投资组合报告

### 5.1 报告期末基金资产组合情况

序号	项目	金额（元）	占基金总资产的比例（%）
1	权益投资	2,823,589,861.19	69.43
	其中：股票	2,823,589,861.19	69.43
2	基金投资	-	-
3	固定收益投资	325,129,536.56	7.99
	其中：债券	325,129,536.56	7.99
	资产支持证券	-	-

4	贵金属投资	-	-
5	金融衍生品投资	-	-
6	买入返售金融资产	820,000,000.00	20.16
	其中：买断式回购的买入返售金融资产	-	-
7	银行存款和结算备付金合计	88,082,516.32	2.17
8	其他资产	10,066,682.77	0.25
9	合计	4,066,868,596.84	100.00

## 5.2 报告期末按行业分类的股票投资组合

### 5.2.1 报告期末按行业分类的境内股票投资组合

金额单位：人民币元

代码	行业类别	公允价值（元）	占基金资产净值比例（%）
A	农、林、牧、渔业	-	-
B	采矿业	-	-
C	制造业	1,951,327,244.87	48.24
D	电力、热力、燃气及水生产和供应业	45,890,024.00	1.13
E	建筑业	-	-
F	批发和零售业	41,131,339.71	1.02
G	交通运输、仓储和邮政业	26,784,189.00	0.66
H	住宿和餐饮业	12,135,600.00	0.30
I	信息传输、软件和信息技术服务业	79,312,606.91	1.96
J	金融业	286,246,353.50	7.08
K	房地产业	32,255,000.00	0.80
L	租赁和商务服务业	294,571,415.60	7.28
M	科学研究和技术服务业	-	-
N	水利、环境和公共设施管理业	-	-
O	居民服务、修理和其他服务业	-	-
P	教育	-	-
Q	卫生和社会工作	43,261,087.60	1.07
R	文化、体育和娱乐业	10,675,000.00	0.26
S	综合	-	-
	合计	2,823,589,861.19	69.81

### 5.2.2 报告期末按行业分类的港股通投资股票投资组合

本基金本报告期末未持有港股通投资股票。

## 5.3 报告期末按公允价值占基金资产净值比例大小排序的前十名股票投资明细



序号	股票代码	股票名称	数量（股）	公允价值（元）	占基金资产净值比例（%）
1	601888	中国国旅	4,366,987	262,892,617.40	6.50
2	002236	大华股份	13,981,713	160,230,430.98	3.96
3	600745	闻泰科技	7,500,100	158,477,113.00	3.92
4	000661	长春高新	892,024	156,104,200.00	3.86
5	600519	贵州茅台	226,968	133,913,389.68	3.31
6	600036	招商银行	4,752,484	119,762,596.80	2.96
7	600872	中炬高新	3,497,590	103,039,001.40	2.55
8	002841	视源股份	1,600,449	91,065,548.10	2.25
9	601166	兴业银行	5,186,984	77,493,540.96	1.92
10	002507	涪陵榨菜	3,451,300	74,548,080.00	1.84

#### 5.4 报告期末按债券品种分类的债券投资组合

金额单位：人民币元

序号	债券品种	公允价值（元）	占基金资产净值比例（%）
1	国家债券	-	-
2	央行票据	-	-
3	金融债券	300,883,000.00	7.44
	其中：政策性金融债	300,883,000.00	7.44
4	企业债券	-	-
5	企业短期融资券	-	-
6	中期票据	-	-
7	可转债（可交换债）	24,246,536.56	0.60
8	同业存单	-	-
9	其他	-	-
10	合计	325,129,536.56	8.04

#### 5.5 报告期末按公允价值占基金资产净值比例大小排名的前五名债券投资明细

金额单位：人民币元

序号	债券代码	债券名称	数量（张）	公允价值（元）	占基金资产净值比例（%）
1	180209	18 国开 09	1,000,000	100,320,000.00	2.48
2	140323	14 进出 23	700,000	70,469,000.00	1.74
3	180301	18 进出 01	700,000	70,028,000.00	1.73
4	160415	16 农发 15	600,000	60,066,000.00	1.49
5	113020	桐昆转债	166,800	16,674,996.00	0.41

#### 5.6 报告期末按公允价值占基金资产净值比例大小排名的前十名资产支持证券投资明细

本基金本报告期末未持有资产支持证券。

## 5.7 报告期末按公允价值占基金资产净值比例大小排序的前五名贵金属投资明细

本基金本报告期末未持有贵金属。

## 5.8 报告期末按公允价值占基金资产净值比例大小排名的前五名权证投资明细

本基金本报告期末未持有权证。

## 5.9 报告期末本基金投资的股指期货交易情况说明

### 5.9.1 报告期末本基金投资的股指期货持仓和损益明细

无。

### 5.9.2 本基金投资股指期货的投资政策

无。

## 5.10 报告期末本基金投资的国债期货交易情况说明

### 5.10.1 本期国债期货投资政策

无。

### 5.10.2 报告期末本基金投资的国债期货持仓和损益明细

无。

### 5.10.3 本期国债期货投资评价

无。

## 5.11 投资组合报告附注

### 5.11.1 声明本基金投资的前十名证券的发行主体本期是否出现被监管部门立案调查，或在报告编制日前一年内受到公开谴责、处罚的情形。如是，还应对相关证券的投资决策程序做出说明

报告期内基金投资的前十名证券除兴业银行（证券代码 601166）、招商银行（证券代码 600036）外其他证券的发行主体未有被监管部门立案调查，不存在报告编制日前一年内受到公开谴责、处罚的情形。

1、兴业银行（证券代码 601166）

2018 年 5 月 4 日兴业银行公告，中国银行保险监督管理委员会依据《中华人民共和国银行业监督管理法》；《中华人民共和国商业银行法》等法规对公司进行行政处罚，罚款 5870 万元。

#### 2、招商银行（证券代码 600036）

2018 年 5 月 4 日招商银行公告，中国银行保险监督管理委员会依据《中国银监会中资商业银行行政许可事项实施办法》；《中华人民共和国票据法》；《中华人民共和国商业银行法》；《中华人民共和国银行业监督管理法》等法规对公司进行行政处罚，罚款 6570 万元。

对上述证券的投资决策程序的说明：本基金投资上述证券的投资决策程序符合相关法律法规和公司制度的要求。

### 5.11.2 声明基金投资的前十名股票是否超出基金合同规定的备选股票库。如是，还应对相关股票的投资决策程序做出说明

本基金投资的前十名股票没有超出基金合同规定的备选股票库，本基金管理人从制度和流程上要求股票必须先入库再买入。

### 5.11.3 其他资产构成

金额单位：人民币元

序号	名称	金额（元）
1	存出保证金	938,773.39
2	应收证券清算款	-
3	应收股利	28,000.00
4	应收利息	8,463,987.20
5	应收申购款	635,922.18
6	其他应收款	-
7	待摊费用	-
8	其他	-
9	合计	10,066,682.77

### 5.11.4 报告期末持有的处于转股期的可转换债券明细

序号	债券代码	债券名称	公允价值（元）	占基金资产净值比例（%）
1	132004	15 国盛 EB	5,679,431.30	0.14
2	132005	15 国资 EB	1,889,729.90	0.05

### 5.11.5 报告期末前十名股票中存在流通受限情况的说明

本基金本报告期末投资前十名股票中不存在流通受限情况。

## § 6 开放式基金份额变动

单位：份

项目	南方绩优 A	南方绩优 C
报告期期初基金份额总额	4,856,525,988.26	-
报告期期间基金总申购份额	81,852,061.79	1,333,530.91
减：报告期期间基金总赎回份额	54,127,156.89	438,981.99
报告期期间基金拆分变动份额（份额减少以“-”填列）	-	-
报告期期末基金份额总额	4,884,250,893.16	894,548.92

## § 7 基金管理人运用固有资金投资本基金情况

### 7.1 基金管理人持有本基金份额变动情况

本报告期末，基金管理人未持有本基金份额。

### 7.2 基金管理人运用固有资金投资本基金交易明细

本报告期内，基金管理人不存在申购、赎回或买卖本基金的情况。

## § 8 影响投资者决策的其他重要信息

### 8.1 报告期内单一投资者持有基金份额比例达到或超过 20%的情况

报告期内单一投资者持有基金份额比例不存在达到或超过 20%的情况

### 8.2 影响投资者决策的其他重要信息

无。

## § 9 备查文件目录

### 9.1 备查文件目录

- 1、《南方绩优成长混合型证券投资基金基金合同》；
- 2、《南方绩优成长混合型证券投资基金托管协议》；
- 3、南方绩优成长混合型证券投资基金 2018 年 4 季度报告原文。

## 9.2 存放地点

深圳市福田区莲花街道益田路 5999 号基金大厦 32-42 楼

## 9.3 查阅方式

网站：<http://www.nffund.com>