

嘉实医药健康股票型证券投资基金 2018 年 第 4 季度报告

2018 年 12 月 31 日

基金管理人：嘉实基金管理有限公司

基金托管人：中国建设银行股份有限公司

报告送出日期：2019 年 1 月 21 日

§ 1 重要提示

基金管理人的董事会及董事保证本报告所载资料不存在虚假记载、误导性陈述或重大遗漏，并对其内容的真实性、准确性和完整性承担个别及连带责任。

基金托管人中国建设银行股份有限公司根据本基金合同规定，于 2019 年 1 月 17 日复核了本报告中的财务指标、净值表现和投资组合报告等内容，保证复核内容不存在虚假记载、误导性陈述或者重大遗漏。

基金管理人承诺以诚实信用、勤勉尽责的原则管理和运用基金资产，但不保证基金一定盈利。

基金的过往业绩并不代表其未来表现。投资有风险，投资者在作出投资决策前应仔细阅读本基金的招募说明书。

本报告期中的财务资料未经审计。

本报告期自 2018 年 10 月 1 日起至 2018 年 12 月 31 日止。

§ 2 基金产品概况

基金简称	嘉实医药健康股票	
基金主代码	005303	
基金运作方式	契约型开放式	
基金合同生效日	2017 年 12 月 4 日	
报告期末基金份额总额	1,799,214,195.31 份	
投资目标	本基金通过投资于医药健康企业中具有长期稳定成长性的上市公司，在风险可控的前提下力争获取超越业绩比较基准的收益。	
投资策略	本基金根据医药健康企业的范畴选出备选股票池，并在此基础上通过自上而下及自下而上相结合的方法挖掘优质的上市公司，构建股票投资组合。同时，在充足的宏观形势判断和策略分析的基础上，采用动态调整策略，力求实现基金财产的长期稳定增值，从而有效提高不同市场状况下基金资产的整体收益水平。	
业绩比较基准	中证医药卫生指数收益率×70%+恒生医疗保健指数收益率×10%+中债综合财富指数收益率×20%	
风险收益特征	本基金为股票型证券投资基金，其预期风险和预期收益高于混合型基金、债券型基金和货币市场基金。本基金将投资港股通标的股票，将承担汇率风险以及因投资环境、投资标的、市场制度、交易规则差异等带来的境外市场的风险。	
基金管理人	嘉实基金管理有限公司	
基金托管人	中国建设银行股份有限公司	
下属分级基金的基金简称	嘉实医药健康股票 A	嘉实医药健康股票 C
下属分级基金的交易代码	005303	005304

报告期末下属分级基金的份 额总额	1, 675, 455, 606. 51 份	123, 758, 588. 80 份
---------------------	------------------------	---------------------

§ 3 主要财务指标和基金净值表现

3.1 主要财务指标

单位：人民币元

主要财务指标	报告期(2018年10月1日 - 2018 年12月31日)	报告期(2018年10月1日 - 2018 年12月31日)
	嘉实医药健康股票 A	嘉实医药健康股票 C
1. 本期已实现收益	-54, 962, 089. 36	-3, 971, 412. 11
2. 本期利润	-256, 060, 570. 69	-17, 768, 365. 56
3. 加权平均基金份额 本期利润	-0. 1515	-0. 1507
4. 期末基金资产净值	1, 305, 408, 394. 16	95, 520, 523. 10
5. 期末基金份额净值	0. 7791	0. 7718

注：（1）本期已实现收益指基金本期利息收入、投资收益、其他收入（不含公允价值变动收益）扣除相关费用后的余额，本期利润为本期已实现收益加上本期公允价值变动收益；（2）嘉实医药健康股票 A 收取认（申）购费和赎回费，嘉实医药健康股票 C 不收取认（申）购费但收取赎回费、计提销售服务费；（3）上述基金业绩指标不包括持有人认购或交易基金的各项费用，计入费用后实际收益水平要低于所列数字。

3.2 基金净值表现

3.2.1 本报告期基金份额净值增长率及其与同期业绩比较基准收益率的比较

嘉实医药健康股票 A

阶段	净值增长率 ①	净值增长率 标准差②	业绩比较基 准收益率③	业绩比较基 准收益率标 准差④	①-③	②-④
过去三个月	-16. 33%	1. 88%	-16. 75%	1. 55%	0. 42%	0. 33%

嘉实医药健康股票 C

阶段	净值增长率 ①	净值增长率 标准差②	业绩比较基 准收益率③	业绩比较基 准收益率标 准差④	①-③	②-④

				准差④		
过去三个月	-16.49%	1.88%	-16.75%	1.55%	0.26%	0.33%

3.2.2 自基金合同生效以来基金累计净值增长率变动及其与同期业绩比较基准收益率率变动的比较

嘉实医药健康股票 A 累计净值增长率与同期业绩比较基准收益率的历史走势对比图



图 1：嘉实医药健康股票 A 基金累计份额净值增长率与同期业绩比较基准收益率的历史走势对比图

(2017 年 12 月 4 日至 2018 年 12 月 31 日)

嘉实医药健康股票 C 累计净值增长率与同期业绩比较基准收益率的历史走势对比图

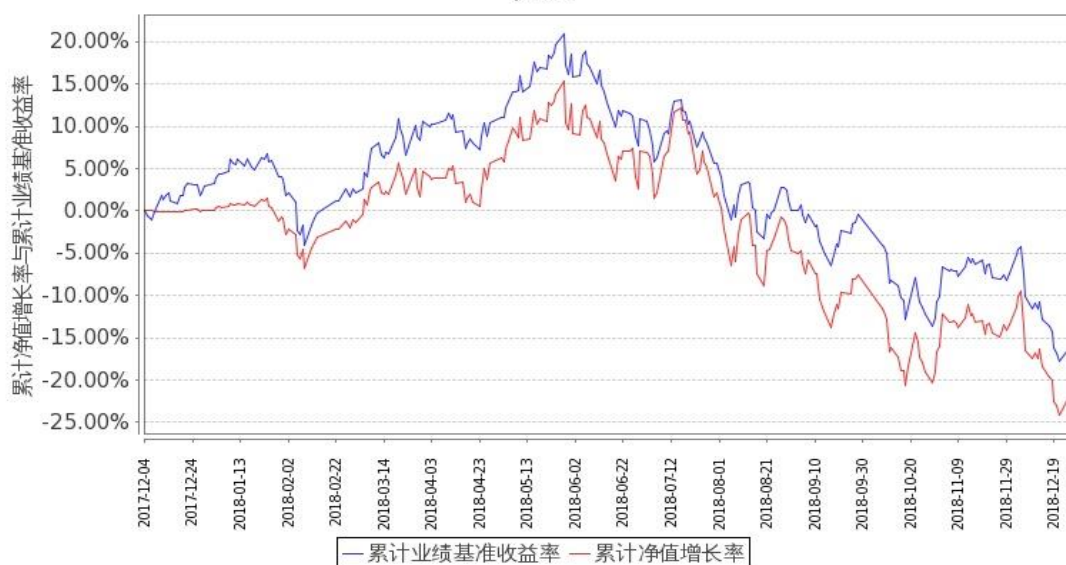


图 2：嘉实医药健康股票 C 基金累计份额净值增长率与同期业绩比较基准收益率的历史走势对比图

历史走势对比图

(2017 年 12 月 4 日至 2018 年 12 月 31 日)

注：1：按基金合同和招募说明书的约定，本基金自基金合同生效日起 6 个月内为建仓期，建仓期结束时本基金的各项投资比例符合基金合同（十二（二）投资范围和（四）投资限制）的有关约定。

2：2018 年 12 月 11 日，本基金管理人发布《关于嘉实医药健康股票基金经理变更的公告》。陈少平女士不再担任本基金基金经理职务。

§ 4 管理人报告

4.1 基金经理（或基金经理小组）简介

姓名	职务	任本基金的基金经理期限		证券从业年限	说明
		任职日期	离任日期		
颜媛	本基金基金经理	2017 年 12 月 4 日	-	10 年	2008 年 7 月至 2009 年 8 月，任职于长城基金管理有限公司，担任行业研究员，2009 年 9 月加入嘉实基金，历任研究部研究员，研究部消费组组长。
陈少平	本基金基金经理	2017 年 12 月 4 日	2018 年 12 月 11 日	15 年	曾任海问投资咨询公司研究员，泰达宏利基金管理公司研究部总监、基金经理。2014 年 9 月加入嘉实基金管理有限公司，现任策略组投资总监。硕士研究生，具有基金从业资格。

注：（1）任职日期是指本基金基金合同生效之日、离任日期是指公司作出决定后公告之日；

（2）证券从业的含义遵从行业协会《证券业从业人员资格管理办法》的相关规定。

4.2 管理人对报告期内基金运作合规守信情况的说明

报告期内，本基金管理人严格遵循了《证券法》、《证券投资基金法》及其各项配套法规、《嘉实医药健康股票型证券投资基金基金合同》和其他相关法律法规的规定，本着诚实信用、勤勉尽责的原则管理和运用基金资产，在严格控制风险的基础上，为基金份额持有人谋求最大利益。本基金运作管理符合有关法律法规和基金合同的规定和约定，无损害基金份额持有人利益的行为。

4.3 公平交易专项说明

4.3.1 公平交易制度的执行情况

报告期内，基金管理人严格执行证监会《证券投资基金管理公司公平交易制度指导意见》和公司内部公平交易制度，各投资组合按投资管理制度和流程独立决策，并在获得投资信息、投资建议和实施投资决策方面享有公平的机会；通过完善交易范围内各类交易的公平交易执行细则、严格的流程控制、持续的技术改进，确保公平交易原则的实现；通过 IT 系统和人工监控等方式进行日常监控，公平对待旗下管理的所有投资组合。

4.3.2 异常交易行为的专项说明

报告期内，公司旗下所有投资组合参与交易所公开竞价交易中，同日反向交易成交较少的单边交易量超过该证券当日成交量的 5%的，合计 3 次，均为旗下组合被动跟踪标的指数需要，与其他组合发生反向交易，不存在利益输送行为。

4.4 报告期内基金投资策略和运作分析

四季度国内经济下行压力开始显现，中美贸易摩擦有所缓和，但是对美国经济增长放缓的担忧致使美国股市出现大幅下跌以致影响全球股市的表现。A 股市场在民营企业纾困和鼓励民营企业发展的政策组合拳呵护下，经历短暂反弹之后进一步回落。从风格上来看，创业板指数的表现略好于市场。从行业上看，农林牧渔、电力设备、电力及公用事业等行业表现较好，市场呈现出明显的避险情绪；消费行业中的食品饮料和医药表现落后。报告期内，上证综指下跌 11.6%，沪深 300 下跌 12.4%，中小板指数下跌 13.3%，创业板指数下跌 10.1%。医药行业内，化学原料药、中成药和医疗器械板块跌幅相对较少。

医药行业继三季度遭遇多重负面因素挑战之后，12 月受到国家医保局“4+7”带量采购的影响，板块单月调整超过 15%，恒生医疗保健指数调整幅度更大。本基金着眼于中长期，致力于寻找能为投资者带来长期高回报的优质医药企业，配置受益于行业新周期，符合产业发展趋势的龙头企业。4 季度适当减少了受医保政策影响的化学制药个股，增加了不受医保影响的 CMO 龙头企业和品牌中药的配置比例。仍然超配生物药、创新药、医疗服务，低配中药、医药流通。

4.5 报告期内基金的业绩表现

截至本报告期末嘉实医药健康股票 A 基金份额净值为 0.7791 元，本报告期基金份额净值增长率为-16.33%；截至本报告期末嘉实医药健康股票 C 基金份额净值为 0.7718 元，本报告期基金份额净值增长率为-16.49%；业绩比较基准收益率为-16.75%。

4.6 报告期内基金持有人数或基金资产净值预警说明

无。

§ 5 投资组合报告

5.1 报告期末基金资产组合情况

序号	项目	金额（元）	占基金总资产的比例（%）
1	权益投资	1,137,879,665.90	80.57
	其中：股票	1,137,879,665.90	80.57
2	基金投资	-	-
3	固定收益投资	-	-
	其中：债券	-	-
	资产支持证券	-	-
4	贵金属投资	-	-
5	金融衍生品投资	-	-
6	买入返售金融资产	-	-
	其中：买断式回购的买入返售金融资产	-	-
7	银行存款和结算备付金合计	273,952,930.86	19.40
8	其他资产	491,785.33	0.03
9	合计	1,412,324,382.09	100.00

注：本基金本报告期末无通过沪港通交易机制投资的港股；通过深港通交易机制投资的港股公允价值为 114,725,807.77 元，占基金资产净值的比例为 8.19%。

5.2 报告期末按行业分类的股票投资组合

5.2.1 报告期末按行业分类的境内股票投资组合

代码	行业类别	公允价值（元）	占基金资产净值比例（%）
A	农、林、牧、渔业	-	-
B	采矿业	-	-
C	制造业	714,650,587.08	51.01
D	电力、热力、燃气及水生产和供应业	-	-
E	建筑业	-	-
F	批发和零售业	159,149,937.37	11.36
G	交通运输、仓储和邮政业	-	-
H	住宿和餐饮业	-	-
I	信息传输、软件和信息技术服务业	-	-
J	金融业	13,925,265.80	0.99
K	房地产业	-	-
L	租赁和商务服务业	-	-
M	科学研究和技术服	-	-

	务业		
N	水利、环境和公共设施管理业	-	-
O	居民服务、修理和其他服务业	-	-
P	教育	-	-
Q	卫生和社会工作	135,428,067.88	9.67
R	文化、体育和娱乐业	-	-
S	综合	-	-
	合计	1,023,153,858.13	73.03

5.2.2 报告期末按行业分类的港股通投资股票投资组合

行业类别	公允价值（元）	占基金资产净值比例（%）
医疗保健	114,725,807.77	8.19
合计	114,725,807.77	8.19

5.3 报告期末按公允价值占基金资产净值比例大小排序的前十名股票投资明细

序号	股票代码	股票名称	数量（股）	公允价值（元）	占基金资产净值比例（%）
1	000661	长春高新	662,285	115,899,875.00	8.27
2	600276	恒瑞医药	2,025,375	106,838,531.25	7.63
3	600763	通策医疗	2,238,129	106,243,983.63	7.58
4	000538	云南白药	1,262,550	93,378,198.00	6.67
5	000963	华东医药	2,709,113	71,683,129.98	5.12
6	600529	山东药玻	3,353,563	63,717,697.00	4.55
7	000513	丽珠集团	2,081,076	52,339,061.40	3.74
8	603883	老百姓	1,089,811	51,449,977.31	3.67
9	1530 HK	三生制药	5,256,000	46,237,284.29	3.30
10	002821	凯莱英	588,800	39,950,080.00	2.85

5.4 报告期末按债券品种分类的债券投资组合

报告期末，本基金未持有债券。

5.5 报告期末按公允价值占基金资产净值比例大小排序的前五名债券投资明细

报告期末，本基金未持有债券。

5.6 报告期末按公允价值占基金资产净值比例大小排序的前十名资产支持证券投资 明细

报告期末，本基金未持有资产支持证券。

5.7 报告期末按公允价值占基金资产净值比例大小排序的前五名贵金属投资明细

报告期末，本基金未持有贵金属投资。

5.8 报告期末按公允价值占基金资产净值比例大小排序的前五名权证投资明细

报告期末，本基金未持有权证。

5.9 报告期末本基金投资的股指期货交易情况说明

报告期内，本基金未参与股指期货交易。

5.10 报告期末本基金投资的国债期货交易情况说明

报告期内，本基金未参与国债期货交易。

5.11 投资组合报告附注

5.11.1

报告期内本基金投资的前十名证券的发行主体未被监管部门立案调查，在本报告编制日前一年内本基金投资的前十名证券的发行主体未受到公开谴责、处罚。

5.11.2

本基金投资的前十名股票中，没有超出基金合同规定的备选股票库之外的股票。

5.11.3 其他资产构成

序号	名称	金额（元）
1	存出保证金	430,993.82
2	应收证券清算款	-
3	应收股利	-
4	应收利息	60,791.51
5	应收申购款	-
6	其他应收款	-
7	待摊费用	-
8	其他	-
9	合计	491,785.33

5.11.4 报告期末持有的处于转股期的可转换债券明细

报告期末，本基金未持有处于转股期的可转换债券。

5.11.5 报告期末前十名股票中存在流通受限情况的说明

报告期末，本基金前十名股票中不存在流通受限情况。

§ 6 开放式基金份额变动

单位：份

项目	嘉实医药健康股票 A	嘉实医药健康股票 C
报告期期初基金份额总额	1,705,295,509.65	116,477,024.47
报告期期间基金总申购份额	68,647,354.42	26,461,602.23
减：报告期期间基金总赎回份 额	98,487,257.56	19,180,037.90
报告期期间基金拆分变动份 额（份额减少以“-”填列）	-	-
报告期期末基金份额总额	1,675,455,606.51	123,758,588.80

注：报告期期间基金总申购份额含转换入份额，基金总赎回份额含转换出份额。

§ 7 基金管理人运用固有资金投资本基金情况

7.1 基金管理人持有本基金份额变动情况

报告期内，基金管理人未运用固有资金申购、赎回或者买卖本基金的基金份额。

7.2 基金管理人运用固有资金投资本基金交易明细

报告期内，基金管理人未运用固有资金申购、赎回或者买卖本基金的基金份额。

§ 8 备查文件目录

8.1 备查文件目录

- (1) 中国证监会准予嘉实医药健康股票型证券投资基金注册的批复文件；
- (2) 《嘉实医药健康股票型证券投资基金基金合同》；
- (3) 《嘉实医药健康股票型证券投资基金托管协议》；
- (4) 《嘉实医药健康股票型证券投资基金招募说明书》；
- (5) 基金管理人业务资格批件、营业执照；
- (6) 报告期内嘉实医药健康股票型证券投资基金公告的各项原稿。

8.2 存放地点

- (1) 北京市建国门北大街 8 号华润大厦 8 层嘉实基金管理有限公司
- (2) 北京市西城区闹市口大街 1 号院 1 号楼中国建设银行投资托管业务部

8.3 查阅方式

- (1) 书面查询：查阅时间为每工作日 8:30-11:30, 13:00-17:30。投资者可免费查阅，也可

按工本费购买复印件。

(2) 网站查询：基金管理人网址：<http://www.jsfund.cn>

投资者对本报告如有疑问，可咨询本基金管理人嘉实基金管理有限公司，咨询电话
400-600-8800，或发电子邮件，E-mail:service@jsfund.cn。

嘉实基金管理有限公司

2019 年 1 月 21 日