

长信双利优选灵活配置混合型证券投资基金

更新的招募说明书摘要

2019 年第【1】号

基金管理人：长信基金管理有限责任公司

基金托管人：中国农业银行股份有限公司

长信双利优选灵活配置混合型证券投资基金（以下简称：“本基金”）由基金管理人根据中国证券监督管理委员会证监许可【2008】357 号文核准募集。本基金基金合同于 2008 年 6 月 19 日正式生效。本基金为混合型契约开放式基金。

重要提示

基金管理人保证本招募说明书的内容真实、准确、完整。

本招募说明书经中国证监会核准，但中国证监会对本基金募集的核准，并不表明其对本基金的价值和收益作出实质性判断或保证，也不表明投资于本基金没有风险。

投资有风险，本基金投资于证券市场，基金净值会因为证券市场波动等因素产生波动，投资人认购（或申购）基金时应认真阅读本招募说明书，全面认识本基金产品的风险收益特征，充分考虑投资人自身的风险承受能力，并对于认购（或申购）基金的意愿、时机、数量等投资行为作出独立决策。基金管理人提醒投资人基金投资要承担相应风险，包括因整体政治、经济、社会等环境因素对证券价格产生影响而形成的系统性风险，个别证券特有的非系统性风险，由于基金投资人连续大量赎回基金产生的流动性风险，基金管理人在基金管理实施过程中产生的基金管理风险和本基金的特定风险等。本基金属于灵活配置混合型证券投资基金，股票类资产的投资范围为 30%至 80%。在基金投资管理运作过程中，基金管理人进行灵活、主动资产配置时，可能会出现因基金管理人主观上的因素（如对市场判断失误等）造成的风险。基金管理人提请投资人注意，在作出投资决策后，

基金投资运作与基金净值变化引致的投资风险，由投资人自行负责。

基金的过往业绩并不预示其未来表现。

基金管理人依照恪尽职守、诚实信用、谨慎勤勉的原则管理和运用基金财产，但不保证本基金一定盈利，也不保证最低收益。

本更新的招募说明书所载的内容截止日为 2018 年 12 月 19 日，有关财务数据和净值截止日为 2018 年 9 月 30 日（财务数据未经审计）。本基金托管人中国农业银行股份有限公司已经复核了本次更新的招募说明书。

一、基金管理人

（一）基金管理人基本情况

基金管理人概况			
名称	长信基金管理有限责任公司		
注册地址	中国（上海）自由贸易试验区银城中路 68 号 9 楼		
办公地址	上海市浦东新区银城中路 68 号 9 楼		
邮政编码	200120		
批准设立机关	中国证券监督管理委员会		
批准设立文号	中国证监会证监基金字[2003]63 号		
注册资本	壹亿陆仟伍佰万元人民币		
设立日期	2003 年 5 月 9 日		
组织形式	有限责任公司		
法定代表人	成善栋		
电话	021-61009999		
传真	021-61009800		
联系人	魏明东		
存续期间	持续经营		
经营范围	基金管理业务，发起设立基金，中国证监会批准的其他业务。【依法须经批准的项目，经相关部门批准后方可开展经营活动】		
股权结构	股东名称	出资额	出资比例
	长江证券股份有限公司	7350 万元	44.55%
	上海海欣集团股份有限公司	5149.5 万元	31.21%
	武汉钢铁股份有限公司	2500.5 万元	15.15%
	上海彤胜投资管理中心（有限合伙）	751 万元	4.55%
	上海彤骏投资管理中心（有限合伙）	749 万元	4.54%
	总计	16500 万元	100%

注：我公司于 2018 年 12 月 21 日发布《长信基金管理有限责任公司关于股权变更的公告》，我公司已完成关于武汉钢铁股份有限公司向武汉钢铁有限公司股权转让的工商变更登记。

（二）主要人员情况

1、基金管理人的董事会成员情况

董事会成员			
姓名	职务	性别	简历
成善栋	董事长	男	中共党员，硕士研究生，IMBA，曾任职中国人民银行上海市分行静安区办事处办公室科员，中国人民银行上海市分行、工商银行上海市分行办公室科员、科长，上海巴黎国际银行信贷部总经理，工商银行上海市分行办公室副主任、管理信息部总经理、办公室主任、党委委员、副行长，并历任上海市金融学会副秘书长，上海城市金融学会副会长、秘书长。
刘元瑞	非独立董事	男	中共党员，硕士研究生，现任长江证券股份有限公司总裁。历任长江证券股份有限公司钢铁行业研究分析师、研究部副主管，长江证券承销保荐有限公司总裁助理，长江证券股份有限公司研究部副总经理、研究所总经理、副总裁。
陈谋亮	非独立董事	男	中共党员，法学硕士，工商管理博士，高级经济师，高级商务谈判师。现任上海市湖北商会常务副会长，曾任湖北省委组织部“第三梯队干部班”干部，中国第二汽车制造厂干部，湖北经济学院讲师、特聘教授，扬子石化化工厂保密办主任、集团总裁办、股改办、宣传部、企管处管理干部、集团法律顾问，中石化/扬子石化与德国巴斯夫合资特大型一体化石化项目中方谈判代表，交大南洋部门经理兼董事会证券事务代表，海欣集团董事会秘书处主任、战略投资部总监、总裁助理、副总裁、总裁。
何宇城	非独立董事	男	中共党员，硕士，MBA、EMPACC。现任武汉钢铁有限公司副总经理。曾任宝钢计划财务部助理会计师，宝钢资金管理处费用综合管理，宝钢成本管理处冷轧成本管理主办、主管，宝钢股份成本管理处综合主管，宝钢股份财务部预算室综合主管，宝钢股份财务部副部长，宝钢分公司炼钢厂副厂长，不锈钢分公司副总经理，宝钢股份钢管条钢事业部副总经理兼南通宝钢钢铁有限公司董事长、经营财务部部长。
覃波	非独立董事	男	中共党员，硕士，上海国家会计学院EMBA毕业，具有基金从业资格。现任长信基金管理有限责任公司总经理、投资决策委员会主任委员。曾任职于长江证券有限责任公司。2002年加入长信基金管理有限责任公司，历任市场开发部区域经理、营销策划部副总监、市场开发部总监、专户理财部总监、总经理助理、副总经理。
吴稼祥	独立董事	男	经济学学士，研究员。现任中国生物多样性保护与绿色发展基金会副理事长、中国体制改革研究会公共政策研究部研究员。曾任职中共中央宣传部和中共中央书记处办公室、华能贵诚信托投资公司独立董事。
谢红兵	独立董事	男	中共党员，学士。曾任营教导员、军直属政治处

			主任，交通银行上海分行杨浦支行副行长、营业处处长兼房地产信贷部经理、静安支行行长、杨浦支行行长，交通银行基金托管部副总经理、总经理，交银施罗德基金管理有限公司董事长，中国交银保险(香港)副董事长。
徐志刚	独立董事	男	中共党员，经济学博士，曾任中国人民银行上海市徐汇区办事处办公室副主任、信贷科副科长、党委副书记，中国工商银行上海市分行办公室副主任、主任、金融调研室主任、浦东分行副行长，上海实业(集团)有限公司董事、副总裁，上海实业金融控股有限公司董事、总裁，上海实业财务有限公司董事长、总经理，德勤企业咨询(上海)有限公司华东区财务咨询主管合伙人、全球金融服务行业合伙人。
注：上述人员之间均不存在近亲属关系			

2、监事会成员

监事会成员			
姓名	职务	性别	简历
吴伟	监事会主席	男	中共党员，研究生学历。现任武汉钢铁有限公司经营财务部总经理。历任武钢计划财务部驻工业港财务科副科长、科长、资金管理处主任科员、预算统计处处长，武汉钢铁有限公司经营财务部部长。
陈水元	监事	男	硕士研究生，会计师、经济师。现任长江证券股份有限公司合规负责人。曾任湖北证券有限责任公司营业部财务主管、经纪事业部财务经理，长江证券有限责任公司经纪事业部总经理助理、经纪业务总部总经理助理、营业部总经理，长江证券股份有限公司营业部总经理、总裁特别助理、执行副总裁、财务负责人。
杨爱民	监事	男	中共党员，在职研究生学历，会计师。现任上海海欣集团股份有限公司财务总监。曾任甘肃铝厂财务科副科长、科长，甘肃省铝业公司财务处副处长、处长，上海海欣集团审计室主任、财务副总监。
李毅	监事	女	中共党员，硕士。现任长信基金管理有限责任公司总经理助理兼零售服务部总监。曾任长信基金管理有限责任公司综合行政部副总监。
孙红辉	监事	男	中共党员，硕士。现任长信基金管理有限责任公司总经理助理、运营总监兼基金事务部总监。曾任职于上海机械研究所、上海家宝燃气具公司和长江证券有限责任公司。
魏明东	监事	男	中共党员，硕士。现任长信基金管理有限责任公司综合行政部总监兼人力资源总监。曾任职于上海市徐汇区政府、华夏证券股份有限公司和国泰基金管理有限公司。
注：上述人员之间均不存在近亲属关系			

3、经理层成员

经理层成员			
姓名	职务	性别	简历
覃波	总经理	男	简历同上。
周永刚	督察长	男	经济学硕士，EMBA。现任长信基金管理有限责任公司督察长。曾任湖北证券有限责任公司武汉自治街营业部总经理，长江证券有限责任公司北方总部总经理兼北京展览路证券营业部总经理，长江证券有限责任公司经纪业务总部副总经理兼上海代表处主任、上海汉口路证券营业部总经理。
邵彦明	副总经理	男	硕士，毕业于对外经济贸易大学，具有基金从业资格。现任长信基金管理有限责任公司副总经理兼北京分公司总经理。曾任职于北京市审计局、上海申银证券公司、大鹏证券公司、嘉实基金管理有限公司。2001年作为筹备组成员加入长信基金，历任公司北京代表处首席代表、公司总经理助理。
李小羽	副总经理	男	上海交通大学工学学士，华南理工大学工学硕士，具有基金从业资格，加拿大特许投资经理资格（CIM）。曾任职长城证券公司、加拿大 Investors Group Financial Services Co., Ltd。2002年加入本公司（筹备），先后任基金经理助理、交易管理部总监、固定收益部总监、长信中短债证券投资基金、长信纯债一年定期开放债券型证券投资基金、长信利发债券型证券投资基金、长信利富债券型证券投资基金、长信利保债券型证券投资基金、长信金葵纯债一年定期开放债券型证券投资基金、长信利盈灵活配置混合型证券投资基金、长信利众债券型证券投资基金（LOF）和长信富安纯债一年定期开放债券型证券投资基金的基金经理。现任长信基金管理有限责任公司副总经理、投资决策委员会执行委员、长信利丰债券型证券投资基金、长信可转债债券型证券投资基金、长信利广灵活配置混合型证券投资基金和长信利尚一年定期开放混合型证券投资基金的基金经理。
程燕春	副总经理	男	华中科技大学技术经济学士，具有基金从业资格，现任长信基金管理有限责任公司副总经理，曾任中国建设银行江西省分行南昌城东支行副行长，中国建设银行纪检监察部案件检查处监察员，中国建设银行基金托管部市场处、信息披露负责人，融通基金管理有限公司筹备组成员、总经理助理兼北京分公司总经理、上海分公司总经理、执行监事，金元惠理基金管理有限公司首席市场官，历任长信基金管理有限责任公司总经理销售助理、总经理助理。

安 昀	副总经理	男	经济学硕士，复旦大学数量经济学研究生毕业，具有基金从业资格。曾任职于申银万国证券研究所，担任策略研究工作，2008年11月加入长信基金管理有限责任公司，历任策略研究员、基金经理助理、研究发展部副总监、研究发展部总监和基金经理。2015年5月6日至2016年9月6日在敦和资产管理有限公司股票投资部担任基金经理。2016年9月8日重新加入长信基金管理有限责任公司，曾任总经理助理，现任公司副总经理和投资决策委员会执行委员、长信内需成长混合型证券投资基金、长信双利优选灵活配置混合型证券投资基金、长信先机两年定期开放灵活配置混合型证券投资基金的基金经理。
注： 1、上述人员之间均不存在近亲属关系； 2、自2018年12月29日起，李小羽先生不再担任长信利尚一年定期开放混合型证券投资基金的基金经理。			

4、基金经理

本基金基金经理情况			
姓名	职务	任职时间	简历
安昀	总经理助理、基金经理	自2017年11月2日起至今	经济学硕士，复旦大学数量经济学研究生毕业，具有基金从业资格。曾任职于申银万国证券研究所，担任策略研究工作，2008年11月加入长信基金管理有限责任公司，历任策略研究员、基金经理助理、研究发展部副总监、研究发展部总监和基金经理。2015年5月6日至2016年9月6日在敦和资产管理有限公司股票投资部担任基金经理。2016年9月8日重新加入长信基金管理有限责任公司，曾任公司总经理助理，现任公司副总经理和投资决策委员会执行委员、长信内需成长混合型证券投资基金、长信双利优选灵活配置混合型证券投资基金、长信先机两年定期开放灵活配置混合型证券投资基金的基金经理。
叶松	权益投资部总监、基金经理	自2017年3月10日起至2018年6月4日	曾任本基金的基金经理。
谈洁颖	基金经理	2012年7月24日起至2017年3月29日	曾任本基金的基金经理。

钱斌	基金经理	2010年7月21日起至2012年8月4日	曾任本基金的基金经理。
胡志宝	基金经理	2008年6月19日起至2010年8月26日	曾任本基金的基金经理。
张魁伟	基金经理	2008年7月25日起至2010年7月5日	曾任本基金的基金经理。
注：上述人员之间均不存在近亲属关系			

5、投资决策委员会成员

投资决策委员会成员	
姓名	职务
覃波	总经理、投资决策委员会主任委员
李小羽	副总经理、投资决策委员会执行委员、长信利丰债券型证券投资基金、长信可转债债券型证券投资基金、长信利广灵活配置混合型证券投资基金和长信利尚一年定期开放混合型证券投资基金的基金经理
安昀	副总经理、投资决策委员会执行委员、长信内需成长混合型证券投资基金、长信双利优选灵活配置混合型证券投资基金和长信先机两年定期开放灵活配置混合型证券投资基金的基金经理
杨帆	国际业务部总监、投资决策委员会执行委员、长信美国标准普尔 100 等权重指数增强型证券投资基金、长信上证港股通指数型发起式证券投资基金、长信全球债券证券投资基金和长信利泰灵活配置混合型证券投资基金的基金经理
李家春	公司总经理助理兼长信利丰债券型证券投资基金、长信可转债债券型证券投资基金、长信利广灵活配置混合型证券投资基金和长信利盈灵活配置混合型证券投资基金的基金经理
高远	研究发展部总监、长信银利精选混合型证券投资基金和长信金利趋势混合型证券投资基金的基金经理
易利红	股票交易部总监
张文琍	固定收益部总监、长信纯债壹号债券型证券投资基金、长信利鑫债券型证券投资基金（LOF）、长信利息收益开放式证券投资基金、长信富平纯债一年定期开放债券型证券投资基金、长信稳益纯债债券型证券投资基金、长信富民纯债一年定期开放债券型证券投资基金、长信富海纯债一年定期开放债券型证券投资基金、长信稳势纯债债券型证券投资基金和长信长金货币市场基金的基金经理
陆莹	现金理财部总监、长信利息收益开放式证券投资基金、长信纯债半年债券型证券投资基金、长信稳健纯债债券型证券投资基金、长信长金货币市场基金、长信稳通三个月定期开放债券型发起式证券投资基金、长信稳鑫三个月定期开放债券型发起式证券投资基金和长信稳裕三个月定期开放债券型发起式证券投资基金的基金经理
邓虎	养老 FOF 投资部总监兼基金经理
叶松	权益投资部总监、长信增利动态策略混合型证券投资基金、长信恒利优势混合

	型证券投资基金、长信多利灵活配置混合型证券投资基金、长信企业精选两年定期开放灵活配置混合型证券投资基金和长信价值蓝筹两年定期开放灵活配置混合型证券投资基金的基金经理
左金保	量化投资部兼量化研究部总监、投资决策委员会执行委员、长信医疗保健行业灵活配置混合型证券投资基金 (LOF)、长信量化先锋混合型证券投资基金、长信量化中小盘股票型证券投资基金、长信先锐债券型证券投资基金、长信利发债券型证券投资基金、长信电子信息行业量化灵活配置混合型证券投资基金、长信先利半年定期开放混合型证券投资基金、长信低碳环保行业量化股票型证券投资基金、长信先机两年定期开放灵活配置混合型证券投资基金、长信消费精选行业量化股票型证券投资基金、长信量化价值精选混合型证券投资基金、长信量化价值驱动混合型证券投资基金和长信量化多策略股票型证券投资基金的基金经理
张飒岚	固收专户投资部总监兼投资经理
涂世涛	量化专户投资部副总监兼投资经理
秦娟	混合债券部总监
李欣	债券交易部副总监
陈言午	专户投资部副总监兼投资经理
卢靖	战略与产品研发部总监
宋海岸	长信中证 500 指数增强型证券投资基金、长信国防军工量化灵活配置混合型证券投资基金、长信中证能源互联网主题指数型证券投资基金 (LOF) 和长信先优债券型证券投资基金的基金经理
注： 1、上述人员之间均不存在近亲属关系； 2、自 2018 年 12 月 26 日起，秦娟女士开始担任长信利保债券型证券投资基金、长信利富债券型证券投资基金、长信先利半年定期开放混合型证券投资基金和长信先锐债券型证券投资基金的基金经理； 3、自 2018 年 12 月 29 日起，李小羽先生不再担任长信利尚一年定期开放混合型证券投资基金的基金经理； 4、自 2019 年 1 月 29 日起，秦娟女士开始担任长信利尚一年定期开放混合型证券投资基金的基金经理。	

(三) 内部组织结构及员工情况

内部组织结构及员工情况	
股东会是公司的最高权力机构，下设董事会和监事会。公司组织管理实行董事会领导下的总经理负责制，总经理、副总经理和督察长组成公司的经营管理层。	
公司经营管理层 下设的委员会	内部控制委员会、投资决策委员会
公司内部组织结构	量化投资部、权益投资部、研究发展部、固定收益部、股票交易部、债券交易部、基金事务部、零售服务部、保险业务部、信息技术部、监察稽核部、综合行政部、银行机构业务部、国际业务部、战略与产品研发部、电子商务部、财务管理部、专户产品与机构服务部、专户投资部、固收专户投资部、量化专户投资部、绝对收益部、养老 FOF 投资部、综合机构部、培训部、混合债券部、现金理财部、集团业务部、量化研究部、固收研究部
分支机构	北京分公司、深圳分公司、武汉分公司

员工总数	212 人（截至 2018 年 12 月 19 日）
------	----------------------------

注：自招募说明书信息截止日至披露日期间，公司设立北京机构业务部和上海机构业务部，撤销银行机构业务部和保险业务部。

二、基金托管人

（一）基金托管人情况

1、基本情况

名称：中国农业银行股份有限公司（简称中国农业银行）

住所：北京市东城区建国门内大街 69 号

办公地址：北京市西城区复兴门内大街 28 号凯晨世贸中心东座

法定代表人：周慕冰

成立日期：2009 年 1 月 15 日

批准设立机关和批准设立文号：中国银监会银监复[2009]13 号

基金托管业务批准文号：中国证监会证监基字[1998]23 号

注册资本：32,479,411.7 万元人民币

存续期间：持续经营

联系电话：010-66060069

传真：010-68121816

联系人：贺倩

中国农业银行股份有限公司是中国金融体系的重要组成部分，总行设在北京。经国务院批准，中国农业银行整体改制为中国农业银行股份有限公司并于 2009 年 1 月 15 日依法成立。中国农业银行股份有限公司承继原中国农业银行全部资产、负债、业务、机构网点和员工。中国农业银行网点遍布中国城乡，成为国内网点最多、业务辐射范围最广，服务领域最广，服务对象最多，业务功能齐全的大型国有商业银行之一。在海外，中国农业银行同样通过自己的努力赢得了良好的信誉，每年位居《财富》世界 500 强企业之列。作为一家城乡并举、联通国际、功能齐备的大型国有商业银行，中国农业银行一贯秉承以客户为中心的经营理念，坚持审慎稳健经营、可持续发展，立足县域和城市两大市场，实施差异化竞争策略，着力打造“伴你成长”服务品牌，依托覆盖全国的分支机构、庞大的电子化网络和多元化的金融产品，致力为广大客户提供优质的金融服务，与广

大客户共创价值、共同成长。

中国农业银行是中国第一批开展托管业务的国内商业银行，经验丰富，服务优质，业绩突出，2004 年被英国《全球托管人》评为中国“最佳托管银行”。2007 年中国农业银行通过了美国 SAS70 内部控制审计，并获得无保留意见的 SAS70 审计报告。自 2010 年起中国农业银行连续通过托管业务国际内控标准（ISAE3402）认证，表明了独立公正第三方对中国农业银行托管服务运作流程的风险管理、内部控制的健全有效性的全面认可。中国农业银行着力加强能力建设，品牌声誉进一步提升，在 2010 年首届“‘金牌理财’ TOP10 颁奖盛典”中成绩突出，获“最佳托管银行”奖。2010 年再次荣获《首席财务官》杂志颁发的“最佳资产托管奖”。2012 年荣获第十届中国财经风云榜“最佳资产托管银行”称号；2013 年至 2017 年连续荣获上海清算所授予的“托管银行优秀奖”和中央国债登记结算有限责任公司授予的“优秀托管机构奖”称号；2015 年、2016 年荣获中国银行业协会授予的“养老金业务最佳发展奖”称号；2018 年荣获中国基金报授予的公募基金 20 年“最佳基金托管银行”奖。

中国农业银行证券投资基金托管部于 1998 年 5 月经中国证监会和中国人民银行批准成立，2014 年更名为托管业务部/养老金管理中心，内设综合管理部、业务管理部、客户一部、客户二部、客户三部、客户四部、风险合规部、产品研发与信息技术部、营运一部、营运二部、市场营销部、内控监管部、账户管理部，拥有先进的安全防范设施和基金托管业务系统。

2、主要人员情况

中国农业银行托管业务部现有员工近 240 名，其中具有高级职称的专家 30 余名，服务团队成员专业水平高、业务素质好、服务能力强，高级管理层均有 20 年以上金融从业经验和高级技术职称，精通国内外证券市场的运作。

3、基金托管业务经营情况

截止到 2018 年 9 月 30 日，中国农业银行托管的封闭式证券投资基金和开放式证券投资基金共 419 只。

（二）基金托管人的内部风险控制制度说明

1、内部控制目标

严格遵守国家有关托管业务的法律法规、行业监管规章和行内有关管理规定，

守法经营、规范运作、严格监察,确保业务的稳健运行,保证基金财产的安全完整,确保有关信息的真实、准确、完整、及时,保护基金份额持有人的合法权益。

2、内部控制组织结构

风险管理委员会总体负责中国农业银行的风险管理与内部控制工作,对托管业务风险管理和内部控制工作进行监督和评价。托管业务部专门设置了风险管理处,配备了专职内控监督人员负责托管业务的内控监督工作,独立行使监督稽核职权。

3、内部控制制度及措施

具备系统、完善的制度控制体系,建立了管理制度、控制制度、岗位职责、业务操作流程,可以保证托管业务的规范操作和顺利进行;业务人员具备从业资格;业务管理实行严格的复核、审核、检查制度,授权工作实行集中控制,业务印章按规程保管、存放、使用,账户资料严格保管,制约机制严格有效;业务操作区专门设置,封闭管理,实施音像监控;业务信息由专职信息披露人负责,防止泄密;业务实现自动化操作,防止人为事故的发生,技术系统完整、独立。

(三) 基金托管人对基金管理人运作基金进行监督的方法和程序

基金托管人通过参数设置将《基金法》、《运作办法》、基金合同、托管协议规定的投资比例和禁止投资品种输入监控系统,每日登录监控系统监督基金管理人的投资运作,并通过基金资金账户、基金管理人的投资指令等监督基金管理人的其他行为。

当基金出现异常交易行为时,基金托管人应当针对不同情况进行以下方式的处理:

- 1、电话提示。对媒体和舆论反映集中的问题,电话提示基金管理人;
- 2、书面警示。对本基金投资比例接近超标、资金头寸不足等问题,以书面方式对基金管理人进行提示;
- 3、书面报告。对投资比例超标、清算资金透支以及其他涉嫌违规交易等行为,书面提示有关基金管理人并报中国证监会。

三、相关服务机构

(一) 基金份额发售机构

长信双利优选灵活配置混合型证券投资基金 A 类份额销售机构：

1、直销中心：长信基金管理有限责任公司	
注册地址：中国（上海）自由贸易试验区银城中路 68 号 9 楼	
办公地址：上海市浦东新区银城中路 68 号时代金融中心 9 楼	
法定代表人：成善栋	联系人：陈竹君
电话：021-61009916	传真：021-61009917
客户服务电话：400-700-5566	公司网站：www.cxfund.com.cn
2、场外代销机构	
(1) 中国邮政储蓄银行股份有限公司	
注册地址：北京市西城区金融大街 3 号	
办公地址：北京市西城区金融大街 3 号	
法定代表人：李国华	联系人：孙小雅
电话：010-68858101	传真：010-68858117
客户服务电话：95580	网址：www.psbc.com
(2) 中国农业银行股份有限公司	
注册地址：北京市东城区建国门内大街 69 号	
办公地址：北京市西城区复兴门内大街 28 号凯晨世贸中心东座	
法定代表人：周慕冰	联系人：林葛
电话：010-66060069	传真：010-68121816
客户服务电话：95599	网址：www.abchina.com
(3) 中国工商银行股份有限公司	
注册地址：中国北京复兴门内大街 55 号	
办公地址：中国北京复兴门内大街 55 号	
法定代表人：易会满	联系人：李鸿岩
电话：010-66105662	
客户服务电话：95588	网址：www.icbc.com.cn
(4) 中国银行股份有限公司	
注册地址：北京市西城区复兴门内大街 1 号	
办公地址：北京市西城区复兴门内大街 1 号	
法定代表人：田国立	联系人：宋亚平
电话：010-66593657	
客户服务电话：95566	网址：www.boc.cn
(5) 中国建设银行股份有限公司	
注册地址：北京市西城区金融大街 25 号	

办公地址：北京市西城区闹市口大街1号院1号楼	
法定代表人：王洪章	联系人：张静
电话：010-67596084	
客户服务电话：95533	网址：www.ccb.com
(6) 交通银行股份有限公司	
注册地址：上海市银城中路188号	
办公地址：上海市银城中路188号	
法定代表人：彭纯	联系人：王菁
电话：021-58781234	传真：021-58408483
客户服务电话：95559	网址：www.bankcomm.com
(7) 招商银行股份有限公司	
注册地址：深圳市深南大道7088号招商银行大厦	
办公地址：深圳市深南大道7088号招商银行大厦	
法定代表人：李建红	联系人：邓炯鹏
电话：0755-83198888	传真：0755-83195109
客户服务电话：95555	网址：www.cmbchina.com
(8) 上海浦东发展银行股份有限公司	
注册地址：上海市中山东一路12号	
办公地址：上海市中山东一路12号	
法定代表人：吉晓辉	联系人：唐苑
电话：021-61618888	传真：021-63604199
客户服务电话：95528	网址：www.spdb.com.cn
(9) 兴业银行股份有限公司	
注册地址：福州市湖东路154号中山大厦	
办公地址：福州市湖东路154号中山大厦	
法定代表人：高建平	联系人：蒋怡
电话：0591-87839338	传真：0591-87841932
客户服务电话：95561	网址：www.cib.com.cn
(10) 中国民生银行股份有限公司	
注册地址：北京市西城区复兴门内大街2号	
办公地址：北京市西城区复兴门内大街2号	
法定代表人：董文标	联系人：姚健英
电话：010-58560666	传真：010-57092611
客户服务电话：95568	网址：www.cmbc.com.cn
(11) 中信银行股份有限公司	
注册地址：北京东城区朝阳门北大街8号富华大厦C座	

办公地址：北京东城区朝阳门北大街8号富华大厦C座	
法定代表人：常振明	联系人：方爽
电话：010-65558888	
客户服务电话：95558	网址：bank.ecitic.com
（12）重庆银行股份有限公司	
注册地址：重庆市渝中区邹容路153号	
办公地址：重庆市渝中区邹容路153号	
法定代表人：马千真	联系人：孔文超
电话：023-63799379	传真：023-63792412
客户服务电话：(023)63836229	网址：www.cqcbank.com
（13）华夏银行股份有限公司	
注册地址：北京市东城区建国门内大街22号华夏银行大厦	
办公地址：北京市东城区建国门内大街22号华夏银行大厦	
法定代表人：吴建	联系人：刘军祥
电话：010-85238667	传真：010-85238680
客户服务电话：010-95577	网址：www.hxb.com.cn
（14）汉口银行股份有限公司	
注册地址：武汉市江汉区建设大道933号武汉商业银行大厦	
办公地址：武汉市江汉区建设大道933号	
法定代表人：陈新民	联系人：李星
电话：027-82656224	传真：027-82656236
客户服务电话：(027)96558,4006096558	网址：www.hkbchina.com
（15）杭州银行股份有限公司	
注册地址：杭州银行庆春路46号杭州银行大厦	
办公地址：杭州银行庆春路46号杭州银行大厦	
法定代表人：吴太普	联系人：严峻
电话：0571-85108195	传真：0571-85106576
客户服务电话：96523, 400-8888-508	网址：www.hzbank.com.cn
（16）平安银行股份有限公司	
注册地址：深圳市深南中路1099号平安银行大厦	
办公地址：深圳市深南中路1099号平安银行大厦	
法定代表人：孙建一	联系人：张莉
电话：0755-22166118	传真：0755-25841098
客户服务电话：95511-3	网址：bank.pingan.com
（17）厦门银行股份有限公司	
注册地址：福建省厦门市思明区湖滨北路101号商业银行大厦	



办公地址：福建省厦门市思明区湖滨北路 101 号商业银行大厦	
法定代表人：吴世群	联系人：林黎云
电话：0592-5365735	传真：0592-5061952
客户服务电话：400-858-8888	网址：www.xmbankonline.com
（18）安信证券股份有限公司	
注册地址：深圳市福田区金田路 4018 号安联大厦 35 层、28 层 A02 单元	
办公地址：深圳市福田区金田路 4018 号安联大厦 35 层、28 层 A02 单元	
法定代表人：牛冠兴	联系人：陈剑虹
电话：0755-82558305	传真：0755-28558355
客户服务电话：4008-001-001	网址：www.essence.com.cn
（19）长城证券股份有限公司	
注册地址：深圳市深南大道 6008 号特区报业大厦 14、16、17 层	
办公地址：深圳市深南大道 6008 号特区报业大厦 14、16、17 层	
法定代表人：黄耀华	联系人：高峰
电话：0755-83516289	传真：0755-83515567
客户服务电话：400-6666-888	网址：www.cgws.com
（20）长江证券股份有限公司	
注册地址：武汉市新华路特 8 号长江证券大厦	
办公地址：武汉市新华路特 8 号长江证券大厦	
法定代表人：尤习贵	联系人：李良
电话：027-65799999	传真：027-85481900
客户服务电话：95579 或 4008-888-999	网址：www.95579.com
（21）大通证券股份有限公司	
注册地址：辽宁省大连市中山区人民路 24 号	
办公地址：辽宁省大连市沙河口区会展路 129 号大连期货大厦 39 层	
法定代表人：张智河	联系人：谢立军
电话：0411-39673202	传真：0411-39673219
客户服务电话：4008-169-169	网址：www.daton.com.cn
（22）德邦证券有限责任公司	
注册地址：上海市普陀区曹阳路 510 号南半幢 9 楼	
办公地址：上海市福山路 500 号城建国际中心 26 楼	
法定代表人：姚文平	联系人：王志琦
电话：021-68761616	传真：021-68767032
客户服务电话：400-8888-128	网址：www.tebon.com.cn
（23）第一创业证券股份有限公司	
注册地址：深圳市福田区福华一路 115 号投行大厦 20 楼	



办公地址：深圳市福田区福华一路 115 号投行大厦 18 楼	
法定代表人：刘学民	联系人：吴军
电话：0755-23838751	传真：0755-25831754
客户服务电话：95358	网址：www.firstcapital.com.cn
（24）东方证券股份有限公司	
注册地址：上海市中山南路 318 号新源广场 2 号楼 22-29 层	
办公地址：上海市中山南路 318 号新源广场 2 号楼 21-29 层	
法定代表人：潘鑫军	联系人：沈燕
电话：021-63325888	传真：021-63326173
客户服务电话：95503	网址：www.dfzq.com.cn
（25）东莞证券有限责任公司	
注册地址：东莞市莞城区可园南路 1 号	
办公地址：东莞市莞城区可园南路 1 号金源中心 30 楼	
法定代表人：张运勇	联系人：乔芳
电话：0769-22112062	传真：0769-22119423
客户服务电话：0769-961130	网址：www.dgzq.com.cn
（26）东吴证券股份有限公司	
注册地址：苏州工业园区星阳街 5 号	
办公地址：苏州工业园区星阳街 5 号	
法定代表人：范力	联系人：陆晓
电话：0512-62938521	传真：0512-65588021
客户服务电话：400 860 1555	网址：www.dwzq.com.cn
（27）光大证券股份有限公司	
注册地址：上海市静安区新闻路 1508 号	
办公地址：上海市静安区新闻路 1508 号	
法定代表人：薛峰	联系人：刘晨
电话：021-22169999	传真：021-22169134
客户服务电话：95525	网址：www.ebscn.com
（28）广州证券股份有限公司	
注册地址：广州市天河区珠江西路 5 号广州国际金融中心主塔 19 楼、20 楼	
办公地址：广州市天河区珠江西路 5 号广州国际金融中心主塔 19 楼、20 楼	
法定代表人：邱三发	联系人：林洁茹
电话：020-88836999	传真：020-88836654
客户服务电话：020-961303	网址：www.gzs.com.cn
（29）华福证券有限责任公司	
注册地址：福州市五四路 157 号新天地大厦 7、8 层	

办公地址：福州市五四路 157 号新天地大厦 7 至 10 层	
法定代表人：黄金琳	联系人：张腾
电话：0591-87383623	传真：0591-87383610
客户服务电话：95547	网址：www.hfzq.com.cn
(30) 广发证券股份有限公司	
注册地址：广州市天河北路 183 号大都会广场 43 楼	
办公地址：广州市天河北路 183 号大都会广场 43 楼	
法定代表人：孙树明	联系人：马梦洁
电话：020-87555888 转各营业网点	传真：020-87557985
客户服务电话：95575 或致电各地营业部	网址：www.gf.com.cn
(31) 国都证券股份有限公司	
注册地址：北京市东城区东直门南大街 3 号国华投资大厦 9 层 10 层	
办公地址：北京市东城区东直门南大街 3 号国华投资大厦 9 层 10 层	
法定代表人：王少华	联系人：李弢
电话：010-84183389	传真：010-84183311-3389
客户服务电话：400-818-8118	网址：www.guodu.com
(32) 国金证券股份有限公司	
注册地址：成都市东城根上街 95 号	
办公地址：四川省成都市东城根上街 95 号	
法定代表人：冉云	联系人：刘婧漪、贾鹏
电话：028-86690057、028-86690058	传真：028-86690126
客户服务电话：95310	网址：www.gjzq.com.cn
(33) 国联证券股份有限公司	
注册地址：江苏省无锡市县前东街 168 号	
办公地址：江苏省无锡市太湖新城金融一街 8 号国联金融大厦 702	
法定代表人：雷建辉	联系人：沈刚
电话：0510-82831662	传真：0510-82830162
客户服务电话：95570	网址：www.glsc.com.cn
(34) 国盛证券有限责任公司	
注册地址：南昌市北京西路 88 号（江信国际金融大厦）	
办公地址：南昌市北京西路 88 号（江信国际金融大厦）	
法定代表人：马跃进	联系人：俞驰
电话：0791-86283080	传真：0791-86288690
客户服务电话：4008-222-111	网址：www.gsstock.com
(35) 国泰君安证券股份有限公司	
注册地址：中国（上海）自由贸易试验区商城路 618 号	

办公地址：上海市浦东新区银城中路 168 号上海银行大厦 29 楼	
法人代表人：杨德红	联系人：芮敏祺
电话：95521	传真：021-38670666
客户服务热线：4008888666	网址：www.gtja.com
(36) 国信证券股份有限公司	
注册地址：深圳市罗湖区红岭中路 1012 号国信证券大厦十六层至二十六层	
办公地址：深圳市罗湖区红岭中路 1012 号国信证券大厦十六层至二十六层	
法定代表人：何如	联系人：周杨
电话：0755-82130833	传真：0755-82133952
客户服务电话：95536	网址：www.guosen.com
(37) 国元证券股份有限公司	
注册地址：安徽省合肥市寿春路 179 号	
办公地址：安徽省合肥市寿春路 179 号	
法定代表人：凤良志	联系人：李飞
电话：05551-2615542	传真：0551-2634906
客户服务电话：955784008-888-777	网址：www.gyzq.com.cn
(38) 海通证券股份有限公司	
注册地址：上海市淮海中路 98 号	
办公地址：上海市广东路 689 号海通证券大厦	
法定代表人：王开国	联系人：李笑鸣
电话：021-23219000	传真：021-23219100
客户服务电话：400-8888-001 或 95553	网址：www.htsec.com
(39) 华安证券股份有限公司	
注册地址：安徽省合肥市政务文化新区天鹅湖路 198 号	
办公地址：合肥市蜀山区南二环 959 号 B1 座华安证券	
法定代表人：李工	联系人：汪燕
电话：0551-5161666	传真：0551-5161600
客户服务电话：96518、400-80-96518	网址：www.hazq.com
(40) 华宝证券有限责任公司	
注册地址：上海市浦东新区世纪大道 100 号 57 层	
办公地址：上海市浦东新区世纪大道 100 号 57 层	
法定代表人：陈林	联系人：刘闻川
电话：021-68777222	传真：021-68777822
客户服务电话：400-820-9898	网址：www.cnhbstock.com

(41) 华龙证券股份有限公司	
注册地址：甘肃省兰州市城关区东岗西路 638 号财富大厦 21 楼	
办公地址：甘肃省兰州市城关区东岗西路 638 号财富大厦	
法定代表人：李晓安	联系人：邓鹏怡
电话：0931-4890208	传真：0931-4890628
客户服务电话：4006898888	网址：www.hlzqgs.com.cn
(42) 华泰证券股份有限公司	
注册地址：南京市中山东路 90 号华泰证券大厦	
办公地址：南京市中山东路 90 号华泰证券大厦	
法定代表人：吴万善	联系人：郭琳
电话：025-83290979	传真：025-84579763
客户服务电话：95597	网址：www.htsc.com.cn
(43) 江海证券有限公司	
注册地址：黑龙江省哈尔滨市香坊区赣水路 56 号	
办公地址：黑龙江省哈尔滨市香坊区赣水路 56 号	
法定代表人：孙名扬	联系人：高悦铭
电话：0451-82336863	传真：0451-82287211
客户服务电话：400-666-2288	网址：www.jhjq.com.cn
(44) 中航证券有限公司	
注册地址：南昌市红谷滩新区红谷中大道 1619 号国际金融大厦 A 座 41 楼	
办公地址：南昌市红谷滩新区红谷中大道 1619 号国际金融大厦 A 座 41 楼	
法定代表人：王宜四	联系人：戴蕾
电话：0791-86768681	传真：0791-86770178
客户服务电话：400-8866-567	网址：www.avicsec.com
(45) 平安证券股份有限公司	
注册地址：深圳市福田区金田路大中华国际交易广场 8 楼	
办公地址：深圳市福田区金田路大中华国际交易广场 8 楼 (518048)	
法定代表人：杨宇翔	联系人：周一涵
电话：0755-22626391	传真：0755-82400862
客户服务电话：95511-8	网址：www.stock.pingan.com
(46) 中泰证券股份有限公司	
注册地址：山东省济南市市中区经七路 86 号	
办公地址：山东省济南市市中区经七路 86 号	
法定代表人：李玮	联系人：王霖
电话：0531-68889155	传真：0531-68889752
客户服务电话：95538	网址：www.zts.com.cn

(47) 上海证券有限责任公司	
注册地址：上海市西藏中路 336 号上海证券	
办公地址：上海市西藏中路 336 号	
法定代表人：龚德雄	联系人：许曼华
电话：021-53519888	传真：021-53519888
客户服务电话：4008918918、021-962518	网址：www.962518.com
(48) 申万宏源证券有限公司	
注册地址：上海市徐汇区长乐路 989 号 45 层	
办公地址：上海市徐汇区长乐路 989 号 40 层	
法定代表人：李梅	联系人：黄莹
电话：021-33389888	传真：021-33388224
客户服务电话：95523 或 4008895523	网址：www.swhysc.com
(49) 天风证券股份有限公司	
注册地址：中国湖北省武汉市东湖新技术开发区关东园路 2 号高科大厦四楼	
办公地址：中国湖北省武汉市东湖新技术开发区关东园路 2 号高科大厦四楼	
法定代表人：余磊	联系人：翟璟
电话：027-87618882	传真：027-87618863
客服电话：95391 或 400-800-5000	网址：www.tfzq.com
(50) 天相投资顾问有限公司	
注册地址：北京市西城区金融街 19 号富凯大厦 B 座 701	
办公地址：北京市西城区新街口外大街 28 号 C 座 5 层	
法定代表人：林义相	联系人：尹伶
电话：010-66045529	传真：010-66045518
客户服务电话：010-66045678	网址：www.txsec.com
(51) 西藏东方财富证券股份有限公司	
注册地址：拉萨市北京中路 101 号	
办公地址：上海市永和路 118 弄东方企业园 24 号	
法定代表人：贾绍君	联系人：汪尚斌
电话：021-36533017	传真：021-36533017
客户服务电话：400-8811-177	网址：www.xzsec.com
(52) 湘财证券有限责任公司	
注册地址：湖南省长沙市天心区湘府中路 198 号标志商务中心 11 楼	
办公地址：湖南省长沙市天心区湘府中路 198 号标志商务中心 11 楼	
法定代表人：林俊波	联系人：钟康莺
电话：021-68634518	传真：021-68865680
客户服务电话：400-888-1551	网址：www.xcsc.com

(53) 国融证券股份有限公司	
注册地址：内蒙古自治区呼和浩特市武川县腾飞大道1号4楼	
办公地址：北京市西城区闹市口大街1号长安兴融中心西楼11层	
法定代表人：张智河	联系人：叶密林
电话：010-83991719	传真：010-66412537
客户服务电话：95385	网址：www.grzq.com
(54) 兴业证券股份有限公司	
注册地址：福州市湖东路268号	
办公地址：上海市浦东新区长柳路36号	
法定代表人：杨华辉	联系人：乔琳雪
电话：021-38565547	
客户服务电话：95562	网址：www.xyzq.com.cn
(55) 招商证券股份有限公司	
注册地址：深圳市福田区益田路江苏大厦38-45层	
办公地址：广东省深圳市福田区益田路江苏大厦38-45层	
法定代表人：宫少林	联系人：黄婵君
电话：0755-82960223	传真：0755-82943121
客户服务电话：95565 或 400-8888-111	网址：www.newone.com.cn
(56) 中国民族证券有限责任公司	
注册地址：北京市西城区金融街5号新盛大厦A座6-9层	
办公地址：北京市西城区金融街5号新盛大厦A座6-9层	
法定代表人：赵大建	联系人：姜建平
电话：010-59355543	传真：010-66553791
客户服务电话：40088-95618	网址：www.e5618.com
(57) 中国银河证券股份有限公司	
注册地址：北京市西城区金融大街35号2-6层	
办公地址：北京市西城区金融大街35号国际企业大厦C座	
法定代表人：陈共炎	联系人：邓颜
电话：010-66568292	传真：010-66568990
客户服务电话：4008-888-888	网址：www.chinastock.com.cn
(58) 中信建投证券股份有限公司	
注册地址：北京市朝阳区安立路66号4号楼	
办公地址：北京市朝阳区门内大街188号	
法定代表人：王常青	联系人：张颢
电话：010-85130588	传真：010-65182261
客户服务电话：400-8888-108	网址：www.csc108.com

(59) 中信证券股份有限公司	
注册地址：广东省深圳市福田区中心三路8号卓越时代广场（二期）北座	
办公地址：北京市朝阳区亮马桥路48号中信证券大厦	
法定代表人：王东明	联系人：侯艳红
电话：010-60838888	传真：010-60833739
客户服务电话：95558	网址：www.citics.com
(60) 中信证券（山东）有限责任公司	
注册地址：青岛市崂山区深圳路222号青岛国际金融广场1号楼20层（266061）	
办公地址：青岛市崂山区深圳路222号青岛国际金融广场1号楼20层（266061）	
法定代表人：杨宝林	联系人：吴忠超
电话：0532-85022326	传真：0532-85022605
客户服务电话：95548	网址：www.citicssd.com
(61) 中山证券有限责任公司	
注册地址：深圳市福田区益田路6009号新世界中心29层	
办公地址：深圳市福田区莲花街道益田路6013号江苏大厦B座15楼	
法定代表人：吴永良	联系人：罗艺琳
电话：0755-83734659	传真：0755-82960582
客户服务电话：95329	网址：www.zszq.com.cn
(62) 信达证券股份有限公司	
注册地址：北京市西城区闹市口大街9号院1号楼	
办公地址：北京市西城区闹市口大街9号院1号楼	
法定代表人：张志刚	联系人：鹿馨方
电话：010-63081000	传真：010-63080978
客服热线：95321	网址：www.cindasc.com
(63) 西南证券股份有限公司	
注册地址：重庆市江北区桥北苑8号	
办公地址：重庆市江北区桥北苑8号西南证券大厦	
法定代表人：吴坚	联系人：张煜
电话：023-63786633	传真：023-63786212
客服热线：4008096096	网址：www.swsc.com.cn
(64) 蚂蚁（杭州）基金销售有限公司	
注册地址：杭州市余杭区仓前街道文一西路1218号1幢202室	
办公地址：浙江省杭州市西湖区黄龙时代广场B座6楼	
法定代表人：陈柏青	联系人：韩爱彬
电话：0571-81137494	传真：4000-766-123
客户服务电话：4000-766-123	网址：www.fund123.cn

(65) 上海长量基金销售投资顾问有限公司	
注册地址：上海市浦东新区高翔路 526 号 2 幢 220 室	
办公地址：上海市浦东新区东方路 1267 号 11 层	
法定代表人：张跃伟	联系人：马良婷
电话：021-20691832	传真：021-20691861
客户服务电话：400-820-2899	网址：www.erichfund.com
(66) 诺亚正行基金销售有限公司	
注册地址：上海市金山区廊下镇漕廊公路 7650 号 205 室	
办公地址：上海市浦东新区陆家嘴银城中路 68 号时代金融中心 8 楼 801	
法定代表人：汪静波	联系人：徐诚
电话：021-38602377	传真：021-38509777
客户服务电话：400-821-5399	网址：www.noah-fund.com
(67) 上海好买基金销售有限公司	
注册地址：上海市虹口区场中路 685 弄 37 号 4 号楼 449 室	
办公地址：上海市浦东新区浦东南路 1118 号鄂尔多斯国际大厦 903-906 室	
法定代表人：杨文斌	联系人：苗汀
电话：021-58870011	传真：021-68596916
客户服务电话：4007009665	网址：www.ehowbuy.com
(68) 和讯信息科技有限公司	
注册地址：北京市朝阳区朝外大街 22 号泛利大厦 10 层	
办公地址：北京市朝阳区朝外大街 22 号泛利大厦 10 层	
法定代表人：王莉	联系人：吴卫东
电话：021-68419822	传真：021-20835779
客户服务电话：400-920-0022	网址：www.licaike.com
(69) 上海天天基金销售有限公司	
注册地址：上海市徐汇区龙田路 190 号 2 号楼 2 层	
办公地址：上海市徐汇区龙田路 195 号 3C 座 7 楼	
法定代表人：其实	联系人：朱钰
电话：021-54509998	传真：021-64385308
客户服务电话：400-1818-188	网址：fund.eastmoney.com
(70) 宜信普泽投资顾问（北京）有限公司	
注册地址：北京市朝阳区建国路 88 号 9 号楼 15 层 1809	
办公地址：北京市朝阳区建国路 88 号 SOHO 现代城 C 座 1809	
法定代表人：沈伟桦	联系人：程刚
电话：010-52855713	传真：010-85894285
客户服务电话：4006099400	网址：www.yixinfund.com

(71) 浙江同花顺基金销售有限公司	
注册地址：杭州市文二西路1号903室	
办公地址：浙江省杭州市西湖区翠柏路7号电子商务产业园2号楼2楼	
法定代表人：凌顺平	联系人：吴强
电话：0571-88911818	传真：0571-86800423
客户服务电话：4008-773-772	公司网站：www.5ifund.com
(72) 上海汇付基金销售有限公司	
注册地址：上海市中山南路100号金外滩国际广场19楼	
办公地址：上海市中山南路100号金外滩国际广场19楼	
法定代表人：冯修敏	联系人：陈云卉
电话：021-33323999-5611	传真：021-33323830
客户服务电话：4008202819	网址：www.chinapnr.com
(73) 上海陆金所基金销售有限公司	
注册地址：上海市浦东新区陆家嘴环路1333号14楼09单元	
办公地址：上海市浦东新区陆家嘴环路1333号14楼	
法定代表人：郭坚	联系人：宁博宇
电话：021-20665952	传真：021-22066653
客户服务电话：4008219031	网址：www.lufunds.com
(74) 大泰金石基金销售有限公司	
注册地址：南京市建邺区江东中路359号国睿大厦一号楼B区4楼A506室	
办公地址：上海市长宁区虹桥路1386号文广大厦15楼	
法定代表人：袁頌明	联系人：朱真卿
电话：021-22267943	传真：021-22268089
客户服务电话：400-928-2266	网址：www.dtfunds.com
(75) 上海联泰资产管理有限公司	
注册地址：中国（上海）自由贸易试验区富特北路277号3层310室	
办公地址：上海长宁区福泉北路518号8座3楼	
法定代表人：燕斌	联系人：陈东
电话：021-52822063	传真：021-52975270
客户服务电话：400-046-6788	网址：www.66zichan.com
(76) 海银基金销售有限公司	
注册地址：上海市浦东新区东方路1217号16楼B单元	
办公地址：上海市浦东新区东方路1217号6楼	
法定代表人：刘惠	联系人：毛林
电话：021-80133597	传真：021-80133413
客户服务电话：4008081016	网址：www.fundhaiyin.com

(77) 上海凯石财富基金销售有限公司	
注册地址：上海市黄浦区西藏南路 765 号 602-115 室	
办公地址：上海市黄浦区延安东路 1 号凯石大厦 4 楼	
法定代表人：陈继武	联系人：葛佳蕊
电话：021-80365020	传真：021-63332523
客户服务电话：4006433389	网址：www.vstonewealth.com
(78) 上海利得基金销售有限公司	
注册地址：上海市宝山区蕴川路 5475 号 1033 室	
办公地址：上海浦东新区峨山路 91 弄 61 号 10 号楼 12 楼	
法定代表人：李兴春	联系人：徐鹏
电话：86-021-50583533	传真：86-021-50583633
客户服务电话：400-921-7755	网站： http://a.leadfund.com.cn/
(79) 珠海盈米基金销售有限公司	
注册地址：珠海市横琴新区宝华路 6 号 105 室-3491	
办公地址：广州市海珠区琶洲大道东 1 号保利国际广场南塔 12 楼 B1201-1203	
法定代表人：肖雯	联系人：钟琛
电话：020-89629012	传真：020-89629011
客户服务电话：020-89629066	网站： www.yingmi.cn
(80) 北京汇成基金销售有限公司	
注册地址：北京市海淀区中关村大街 11 号 E 世界财富中心 A 座 11 层 1108 号	
办公地址：北京市海淀区中关村大街 11 号 E 世界财富中心 A 座 11 层	
法定代表人：王伟刚	联系人：丁向坤
电话：010-56282140	传真：010-62680827
客户服务电话：400-619-9059	网站： www.hcjijin.com
(81) 上海华夏财富投资管理有限公司	
注册地址：上海市虹口区东大名路 687 号 1 幢 2 楼 268 室	
办公地址：北京市西城区金融大街 33 号通泰大厦 B 座 8 层	
法定代表人：李一梅	联系人：仲秋玥
电话：010-88066632	传真：010-88066552
客户服务电话：4008175666	网站： www.amcfortune.com
(82) 和谐保险销售有限公司	
注册地址：北京市朝阳区东三环中路 55 号楼 20 层 2302	
办公地址：北京市朝阳区建国门外大街 6 号安邦金融中心	
法定代表人：蒋洪	联系人：张楠
电话：010-85256214	
客户服务电话：4008195569	网站： www.hx-sales.com

(83) 一路财富(北京)信息科技股份有限公司	
注册地址: 北京市西城区阜成门大街2号万通新世界广场A座2208	
办公地址: 北京市西城区阜成门大街2号万通新世界广场A座2208	
法定代表人: 吴雪秀	联系人: 徐越
电话: 010-88312877-8032	传真: 010-88312099
客户服务电话: 400-001-1566	网站: www.yilucaifu.com
(84) 嘉实财富管理有限公司	
注册地址: 上海市浦东新区世纪大道8号上海国金中心办公楼二期53层5312-15单元	
办公地址: 北京市朝阳区建国路91号金地中心A座6层	
法定代表人: 赵学军	联系人: 王宫
电话: 021-38789658	传真: 021-68880023
客户服务电话: 400-600-8800	网站: www.jsfund.cn
(85) 北京蛋卷基金销售有限公司	
注册地址: 北京市朝阳区阜通东大街1号院6号楼2单元21层222507	
办公地址: 北京市朝阳区阜通东大街1号院6号楼2单元21层222507	
法定代表人: 钟斐斐	联系人: 戚晓强
电话: 010-61840688	传真: 010-61840699
客户服务电话: 4000-618-518	网站: www.danjuanapp.com
(86) 上海基煜基金销售有限公司	
注册地址: 上海市崇明县长兴镇潘园公路1800号2号楼6153室(上海泰和经济发展区)	
办公地址: 上海市浦东新区银城中路488号太平金融大厦1503室	
法定代表人: 王翔	联系人: 张巍婧
电话: 021-65370077-255	传真: 021-55085991
客户服务电话: 400-820-5369	网站: www.jiyufund.com.cn
(87) 开源证券股份有限公司	
注册地址: 西安市高新区锦业路1号都市之门B座5层	
办公地址: 西安市高新区锦业路1号都市之门B座5层	
法定代表人: 李刚	联系人: 袁伟涛
电话: 029-88447611	传真: 029-88447611
客户服务电话: 95325 或 400-860-8866	网站: www.kysec.cn
3、场内销售机构	
场内代销机构是指有基金代销资格的上海证券交易所会员, 名单详见上海证券交易所网站: http://www.sse.com.cn	

长信双利优选灵活配置混合型证券投资基金 E 类份额销售机构:

1、直销中心: 长信基金管理有限责任公司

注册地址：中国（上海）自由贸易试验区银城中路 68 号 9 楼	
办公地址：上海市浦东新区银城中路 68 号时代金融中心 9 楼	
法定代表人：成善栋	联系人：陈竹君
电话：021-61009916	传真：021-61009917
客户服务电话：400-700-5566	公司网站：www.cxfund.com.cn
2、场外代销机构	
(1) 交通银行股份有限公司	
注册地址：上海市银城中路 188 号	
办公地址：上海市银城中路 188 号	
法定代表人：彭纯	联系人：王菁
电话：021-58781234	传真：021-58408483
客户服务电话：95559	网址：www.bankcomm.com
(2) 招商银行股份有限公司	
注册地址：深圳市深南大道 7088 号招商银行大厦	
办公地址：深圳市深南大道 7088 号招商银行大厦	
法定代表人：李建红	联系人：邓炯鹏
电话：0755-83198888	传真：0755-83195109
客户服务电话：95555	网址：www.cmbchina.com

基金管理人可根据有关法律法规的要求，选择其他符合要求的机构代理销售本基金，并及时公告。

(二) 与本基金有关的注册登记机构、律师事务所、会计师事务所信息：

信息类型	A 类份额 注册登记机构	E 类份额 注册登记机构	律师事务所	会计师事务所
名称	中国证券登记结算有限责任公司	长信基金管理有限责任公司	上海源泰律师事务所	安永华明会计师事务所（特殊普通合伙）
注册地址	北京市西城区太平桥大街 17 号	中国（上海）自由贸易试验区银城中路 68 号 9 楼	上海市浦东南路 256 号华夏银行大厦 1405 室	北京市东城区东长安街 1 号东方广场安永大楼 17 层
办公地址	北京市西城区太平桥大街 17 号	中国（上海）自由贸易试验区银城中路 68 号 9 楼	上海市浦东南路 256 号华夏银行大厦 1405 室	上海市浦东新区世纪大道 100 号 50 楼
法定代表人	周明	成善栋	廖海（负责人）	毛鞍宁
联系电话	010-59378856	021-61009999	021-51150298	021-22282551
传真	010-59378907	021-61009800	021-51150398	021-22280071
联系人	崔巍	孙红辉	廖海、刘佳	蒋燕华（蒋燕华、蔡玉芝为经办注册

四、基金的名称

长信双利优选灵活配置混合型证券投资基金

五、基金的类型

契约开放式

六、基金的投资目标

本基金通过对股票和债券等金融资产进行积极配置，并精选优质个股和券种，从而在保障基金资产流动性和安全性的前提下，谋求超越比较基准的投资回报，实现基金资产的长期稳定增值。

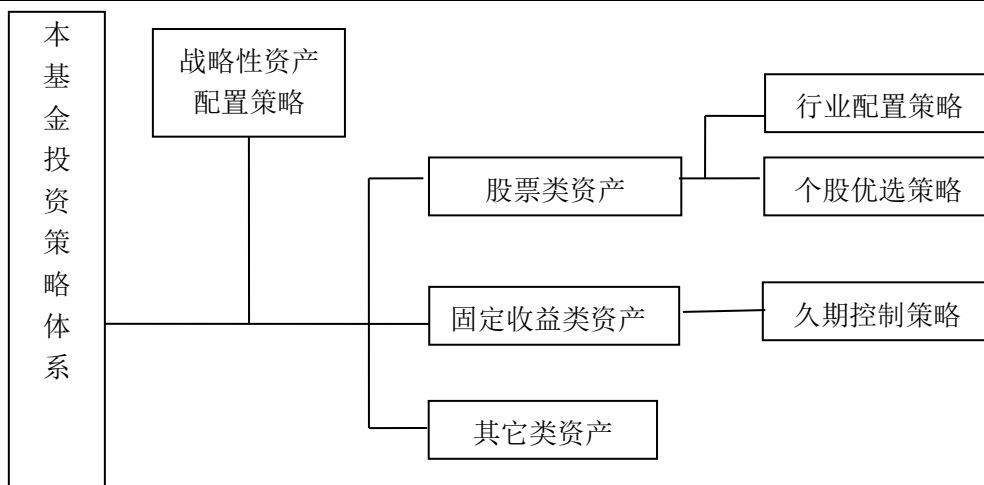
七、基金的投资范围

本基金的投资范围为具有良好流动性的金融工具，包括国内依法发行的股票、债券、货币市场工具、权证、资产支持证券及法律、法规或中国证监会允许基金投资的其他金融工具。其中股票部分包括所有在国内依法发行的 A 股；债券部分包括国债、金融债、高信用等级企业债和可转债等；货币市场工具包括各种回购、央行票据、短期融资券、同业存款以及剩余期限在 1 年以内的短期债券等。

如出现法律法规或监管机构以后允许基金投资的其他品种，基金管理人在履行适当程序后，可以将其纳入投资范围。

八、基金的投资策略

本基金为主动式混合型基金，以战略性资产配置（SAA）策略体系为基础决定基金资产在股票类、固定收益类等资产中的配置。将股票价值优选策略模型和修正久期控制策略模型作为个股和债券的选择依据，投资于精选的优质股票和债券，构建动态平衡的投资组合，实现基金资产超越比较基准的稳健增值。



图：本基金投资策略体系

1、资产配置策略

(1) 资产配置比例

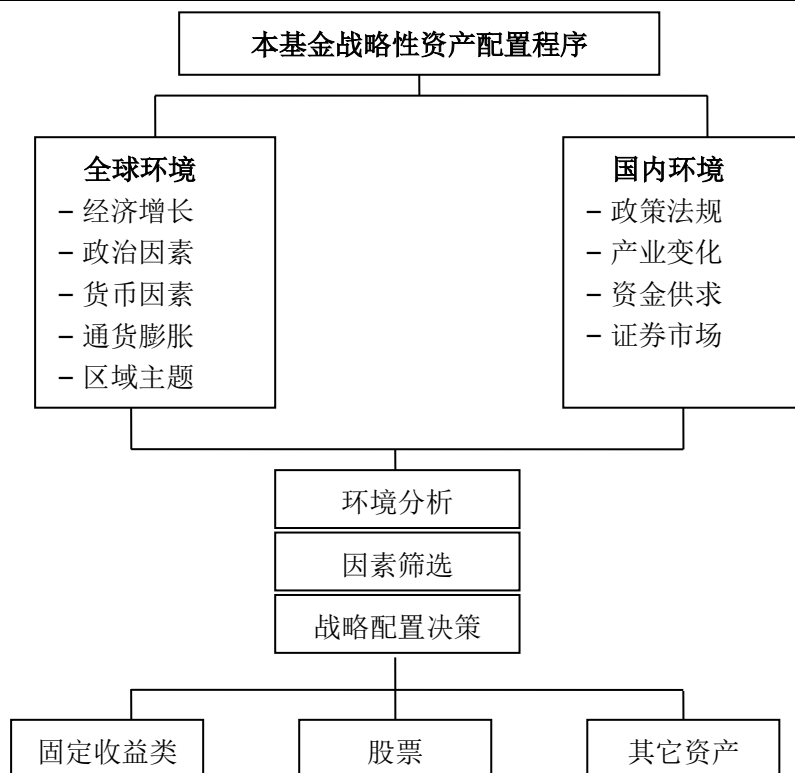
本基金投资组合中，股票类资产的投资比例为基金资产的 30-80%；固定收益类资产的投资比例为基金资产的 15-65%；现金（不包括结算备付金、存出保证金、应收申购款等）或到期日在一年以内的政府债券不低于基金资产净值的 5%；投资于权证、资产支持证券的比例遵从法律法规及中国证监会的规定。

当法律法规或中国证监会的相关规定变更时，基金管理人在履行相关程序后可对上述资产配置比例进行适当调整。

(2) 资产配置决策流程

本基金资产配置体系依据对全球环境和国内环境的研判，通过有机结合量化分析模型和基金研究员严谨的基本面分析，确定基金资产在股票、固定收益类和其它类别资产的配置比例，在保持长期平衡的资产配置比例基础上，依据市场状况，适当的调配基金资产的配置比例，以规避或控制市场系统性风险，为投资人实现稳健增长的投资收益。

本基金资产配置的决策流程如下图所示：



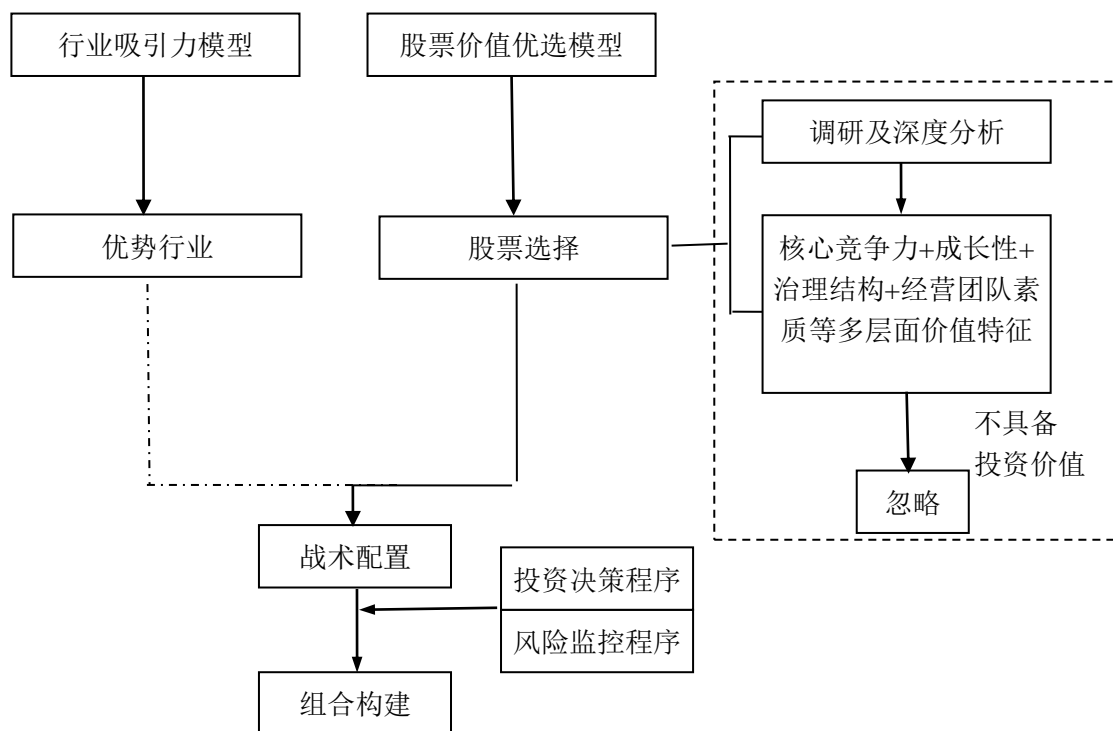
图：本基金战略性资产配置策略体系

2、股票资产投资策略

股票投资是在行业进行配置基础上，挑选具有行业投资优势并具备核心竞争力和成长力的高素质企业股票。股票资产采用双线并行的构建流程，通过行业吸引力模型和股票价值优选模型进行行业 and 个股的选择与配置。在行业 and 股票量化模型的评估过程中，本基金注重基金研究员的基本面分析，使股票资产的投资决策过程更为严谨和科学。

(1) 股票类资产投资组合的构建

本基金在股票组合的构建上，运用量化的行业优选配置体系和股票价值优选模型，通过双线并行的选股体系，优选行业 and 行业中的个股，构建股票投资组合。本基金股票组合构建的流程如下图所示：



图：本基金股票组合构建流程图

股票投资组合的流程具体而言包括以下几个方面：

A、行业吸引力模型

通过本基金的行业配置体系，确定行业的轮动周期和投资价值，结合基金的投资目的，确定行业的配置比例，并根据市场动态调整行业配置比例。

B、股票价值优选模型

1) 量化选股模型

股票价值优选模型是运用数量化的方法，经过客观比较，得到行业中各公司的相对价值排名。具体方法是对所有上市公司，依据中国证监会的行业分类，在每一个子行业中，按照价值优选的评价方法先对公司进行排名，再引入弹性和价格因素这两个变量，排除其中价格太高或弹性不高的公司，最后得出各公司相对的价值排名。

2) 人工优化分析

通过股票价值优选模型得到各行业优质公司的排名后，通过系列调整，以排除数量分析中可能存在数据误差，并加入研究人员的专业化分析，从而精选出优质个股。投资既是一门科学也是一门艺术，本基金综合了数量化模型的科学性和专业研究团队缜密严谨的研判，以确保投资组合的有效性和投资业绩的稳健增

长。

C、确定股票类资产投资组合

在精选的个股股票池中，结合本基金的投资决策程序和风险管理程序，确定个股的配置比例，构建出最终的股票投资组合。

(2) 通过行业吸引力模型进行行业配置

本基金行业资产配置的核心和关键是确定行业的投资价值，挑选符合具备投资价值的行业。这里本基金采用综合评分法来预测行业的投资价值。

A、行业吸引力模型的框架

行业吸引力模型主要包括三个部分：

首先，对各个行业的投资吸引力采用综合评分法进行评估；

其次，根据各个行业的投资吸引力确定增持、中性、减持的行业，再根据投资机构或个人的风险收益偏好及流动性需求确定各行业投资吸引力排序；

再次，对资产配置的效果进行评估分析，以此修正资产配置的方法与组合。

B、综合评分：在行业投资吸引力的综合评分中，目前考虑的主要因素包括行业研究人员对各个行业的投资建议、行业估值比率、行业成长性、行业内上市公司的定价水平、行业指数的相对涨幅、行业的资产重组等因素，未来将根据资产配置的效果及市场因素的变化进行动态的修正。

表：行业评价的因素权重与评分方法

评分因素	权重 (%)	评分方法
行业研究员评级	40	A : 40, A- : 35, B+ : 30, B: 25 , B- : 15, C+ : 10, C: 5
P/E 指标	15	线性评分法
P/B 指标	5	线性评分法
行业成长趋势（未来三年行业净利润水平的复合增长率）	15	线性评分法
行业平均股价	5	线性评分法
行业比较优势	15	线性评分法
重组的可能与力度	5	主观评分
合计	100	100 分

(3) 通过股票价值优选模型进行选股

A、股票价值优选策略

在每一个行业中，对上市公司进行价值排名，选择排名靠前并且其未来表现能够超越行业平均水平的高素质公司，这些公司的显著特征是其业绩具有持久战

胜市场的能力。

B、股票价值优选模型的构建

股票价值优选模型的构建如下表所示：

表：股票价值优选模型的构建

步骤	内容	
一	统计数据处理	
	目标：给出数据处理标准和方法，得到标准化数据	
二	公司基本价值评价（0—100） --持续为股东创造价值的的能力 40% --投资管理能力 20% --行业地位和持续经营能力 10% --毛利率 10% --管理费用比率 10% --付息债务管理能力 10%	公司弹性评价（0—100） --收入倍率 60% --在建工程弹性 20% --负债弹性 20%
	目标：得到公司基本价值评分和弹性评分	
	公司价值总评分（0—100） 公司价值总评价=公司基本价值得分*[(公司弹性得分-50) / 100*40% + 1] 方法：以弹性评分对基本价值评分进行增减，其增减幅度不超过 20%	
三	目标：得到公司价值总评分的排序	

C、股票价值优选模型使用的具体指标

1) 公司价值优选评价

- a、持续为股东创造价值的的能力，以 EVA 比率衡量；
- b、投资管理能力，以对外投资回报率、投入资本回报率的加权指标进行衡量；

c、行业地位和持续经营能力，以主营收入规模为评价基础，并将投资收益综合到主营业收入当中，计算出调整后的主营业收入。

d、毛利率=主营业务利润/主营业务收入

e、管理费用比率=管理费用/主营收入

f、付息债务管理能力，以负债边际收入、边际负债率等指标进行衡量

2) 公司弹性评价—对成长性的考量

a、收入倍率 RI=营业收入/（净资产+经营性负债）

b、在建工程弹性=在建工程/固定资产净值

c、负债弹性=付息负债/总资产

通过上述指标的评分，得到以公司价值总评分为基准的排名，从而优选出高品质的公司。

D、人工优化分析

在数量模型分析的基础上，本基金将结合实地公司调研，全面深入地考察公司未来的发展战略和策略、核心竞争力、公司提供的产品、市场条件及变化趋势、公司治理结构、公司管理团队素质等，多层全方位的评估公司的成长性和投资价值，在优质个股中进行精选，提高投资的安全性和收益性。

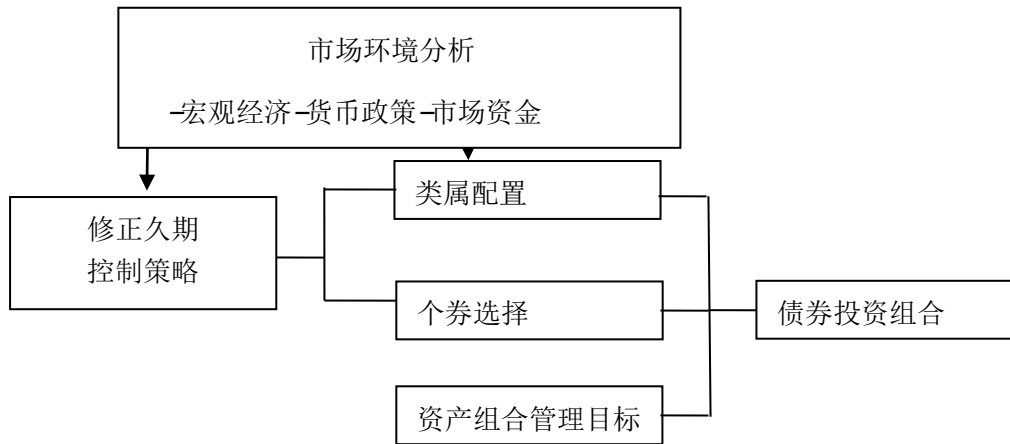
精选出的个股企业具有如下的特征：明晰的公司发展战略、较高的公司素质、良好的成长性、已经形成核心竞争力、公司提供的产品具有巨大而增长的市场需求、良好的市场条件、公司治理结构完善，决策层的高素质。其中，核心竞争力是一种扎根于企业组织内部的、能获得超额收益和能够不断使自己立于竞争优势地位的一种能力。核心竞争力具有稀缺性、价值性和难以模仿的特征。企业的技术、品牌、网络、资金、规模、先进的企业文化、价值观和丰富的市场经验等，综合起来就是企业的核心竞争力。本基金在选择公司将重点关注该公司是否具备突出的核心竞争力。决策层的素质包括决策层的前瞻性、创新性和人格魄力。具备这些特点的决策层，更有能力发现并把握其他竞争者看不到的机遇，使企业获得更长久的生存空间和增长空间。

3、固定收益类资产投资策略

为提高基金资产投资组合的流动性，有效控制基金组合的风险，本基金对固定收益类资产比例进行稳健的配置。通过久期控制下的主动投资策略，在严格控制风险的前提下，保障资金的安全性和流动性。本基金将根据对宏观经济、货币政策和市场供求关系的综合分析，定期调整类属资产的配置，同时结合个券选择策略，调整债券品种。

(1) 固定收益类资产投资组合的构建

在固定收益投资组合的构建过程中，本基金以实现整体资产组合目标为前提，通过严格控制久期的投资策略，结合宏观经济、市场利率、供求变化以及各券的流动性水平、风险收益水平、信用水平等因素进行综合分析，确定类属资产的具体配置比例，从而构建固定收益类资产的投资组合。



图：本基金固定收益投资组合构建流程图

固定收益投资组合的构建流程具体如下：

A、以实现整体资产组合的投资目标为前提，严格按照基金投资组合的资产配置约束对固定收益类资产进行投资；

B、采用严格控制组合久期的积极投资策略对固定收益类资产进行投资；严格控制投资组合的目标久期，以控制利率风险；

C、在严格控制久期的策略结构下，根据宏观环境分析、市场利率预期、供求变化以及个券的流动性、风险收益水平、信用状况等因素进行综合分析，确定类属资产配置比例；

D、根据市场环境的变化和投资反馈，动态调整投资组合；

（2）久期控制策略

久期作为衡量债券利率风险的指标，反映了债券价格对收益率变动的敏感度。本基金通过建立量化模型，把握久期与债券价格波动之间的关系，根据未来利率变化预期，以久期和收益率变化评估为核心，严格控制组合久期的目标久期。根据对市场利率水平的预期，在预期利率下降时，增加组合久期，以较多地获得债券价格上升带来的收益；在预期利率上升时，减小组合久期，以规避债券价格下降的风险。通过久期控制，合理配置债券类别和品种。

（3）收益率曲线策略

债券市场的收益率曲线随时间变化而变化，本基金将根据收益率曲线的变化，和对利率走势变化情况的判断，在长期、中期和短期债券间进行配置，并从相对变化中获利。适时采用哑铃型、梯型或子弹型投资策略，以最大限度地规避

利率变动对投资组合的影响。

4、其它资产的投资策略

本基金进行权证投资，将在严格控制风险的前提下，以不改变投资组合的风险收益特征为首要条件，以价值分析为基础，结合期权定价模型和我国证券市场的特点估计权证的价值，运用有关数量模型进行估值和风险评估，谨慎投资。对可转债的投资，本基金将结合对股票走势的判断，挖掘其套利机会。

对其他金融衍生工具的投资，本基金将结合各个品种自身的特点，利用对应的数量化模型和专业人工分析，通过投资决策体系的流程进行投资决策。

九、基金的业绩比较基准

中证 800 指数×60%+上证国债指数×40%

如果将来出现更合适的业绩比较基准，本基金将根据实际情况适当调整业绩比较基准，并在报送监管机构后予以公布。

十、基金的风险收益特征

本基金为混合型证券投资基金，其预期收益和预期风险高于债券基金和货币市场基金，属于证券投资基金产品中风险收益程度中等偏高的投资品种。

十一、基金的投资组合报告

基金管理人的董事会及董事保证本报告所载资料不存在虚假记载、误导性陈述或重大遗漏，并对其内容的真实性、准确性和完整性承担个别及连带责任。

基金托管人中国农业银行股份有限公司根据本基金合同规定，于 2019 年 1 月复核了本报告中的财务指标、净值表现和投资组合报告等内容，保证复核内容不存在虚假记载、误导性陈述或者重大遗漏。

本投资组合报告所载数据截至2018年9月30日（摘自本基金2018年3季报），本报告中所列财务数据未经审计。

（一）报告期末基金资产组合情况

序号	项目	金额(元)	占基金总资产的比例 (%)
1	权益投资	1,229,574,877.62	76.32

	其中：股票	1,229,574,877.62	76.32
2	基金投资	-	-
3	固定收益投资	300,296,442.80	18.64
	其中：债券	300,296,442.80	18.64
	资产支持证券	-	-
4	贵金属投资	-	-
5	金融衍生品投资	-	-
6	买入返售金融资产	-	-
	其中：买断式回购的买入返售金融资产	-	-
7	银行存款和结算备付金合计	36,173,514.73	2.25
8	其他资产	44,962,459.98	2.79
9	合计	1,611,007,295.13	100.00

注：本基金本报告期末通过港股通交易机制投资港股。

（二）报告期末按行业分类的股票投资组合

1、报告期末按行业分类的境内股票投资组合

代码	行业类别	公允价值（元）	占基金资产净值比例（%）
A	农、林、牧、渔业	-	-
B	采矿业	-	-
C	制造业	680,363,993.64	42.99
D	电力、热力、燃气及水生产和供应业	-	-
E	建筑业	-	-
F	批发和零售业	184,098,555.00	11.63
G	交通运输、仓储和邮政业	-	-
H	住宿和餐饮业	-	-
I	信息传输、软件和信息技术服务业	364,265,408.22	23.02
J	金融业	408,141.21	0.03
K	房地产业	-	-
L	租赁和商务服务业	-	-
M	科学研究和技术服务业	438,779.55	0.03

N	水利、环境和公共设施管理业	-	-
O	居民服务、修理和其他服务业	-	-
P	教育	-	-
Q	卫生和社会工作	-	-
R	文化、体育和娱乐业	-	-
S	综合	-	-
	合计	1,229,574,877.62	77.69

2、报告期末按行业分类的港股通投资股票投资组合

本基金本报告期末通过港股通交易机制投资港股。

(三) 报告期末按公允价值占基金资产净值比例大小排序的前十名股票投资 明细

序号	股票代码	股票名称	数量（股）	公允价值（元）	占基金资产净值比例（%）
1	601877	正泰电器	5,366,418	123,642,270.72	7.81
2	603708	家家悦	5,326,100	118,505,725.00	7.49
3	300383	光环新网	7,668,669	110,275,460.22	6.97
4	002258	利尔化学	5,249,897	100,168,034.76	6.33
5	603039	泛微网络	1,129,798	99,456,117.94	6.28
6	600271	航天信息	3,424,457	95,302,638.31	6.02
7	002410	广联达	3,490,448	93,474,197.44	5.91
8	002138	顺络电子	4,513,292	74,469,318.00	4.71
9	300124	汇川技术	2,451,974	67,919,679.80	4.29
10	601933	永辉超市	8,048,200	65,592,830.00	4.14

(四) 报告期末按债券品种分类的债券投资组合

序号	债券品种	公允价值（元）	占基金资产净值比例（%）
1	国家债券	-	-
2	央行票据	-	-
3	金融债券	181,789,108.40	11.49
	其中：政策性金融债	181,789,108.40	11.49
4	企业债券	-	-

5	企业短期融资券	-	-
6	中期票据	-	-
7	可转债（可交换债）	118,507,334.40	7.49
8	同业存单	-	-
9	其他	-	-
10	合计	300,296,442.80	18.97

（五）报告期末按公允价值占基金资产净值比例大小排序的前五名债券投资明细

序号	债券代码	债券名称	数量（张）	公允价值（元）	占基金资产净值比例（%）
1	110032	三一转债	509,140	64,625,140.20	4.08
2	180208	18国开08	500,000	50,515,000.00	3.19
3	180207	18国开07	400,000	40,096,000.00	2.53
4	180301	18进出01	300,000	30,120,000.00	1.90
5	018005	国开1701	279,930	28,160,958.00	1.78

（六）报告期末按公允价值占基金资产净值比例大小排序的前十名资产支持证券投资明细

本基金本报告期末未持有资产支持证券。

（七）报告期末按公允价值占基金资产净值比例大小排序的前五名贵金属投资明细

本基金本报告期末未持有贵金属。

（八）报告期末按公允价值占基金资产净值比例大小排序的前五名权证投资明细

本基金本报告期末未持有权证。

（九）报告期末本基金投资的股指期货交易情况说明

1、报告期末本基金投资的股指期货持仓和损益明细

本基金本报告期末未投资股指期货。

2、本基金投资股指期货的投资政策

本基金本报告期末未投资股指期货。

(十) 报告期末本基金投资的国债期货交易情况说明

1、本期国债期货投资政策

本基金本报告期末未投资国债期货。

2、报告期末本基金投资的国债期货持仓和损益明细

本基金本报告期末未投资国债期货。

3、本期国债期货投资评价

本基金本报告期末未投资国债期货。

(十一) 投资组合报告附注

1、报告期内本基金投资的前十名证券的发行主体未出现被监管部门立案调查，或在报告编制日前一年内受到公开谴责、处罚的情形。

2、报告期内本基金投资的前十名股票中，不存在超出基金合同规定备选股票库的情形。

3、其他资产构成

序号	名称	金额（元）
1	存出保证金	719,104.37
2	应收证券清算款	-
3	应收股利	-
4	应收利息	4,218,487.03
5	应收申购款	40,024,868.58
6	其他应收款	-
7	待摊费用	-
8	其他	-
9	合计	44,962,459.98

4、本基金本报告期末未持有处于转股期的可转换债券

序号	债券代码	债券名称	公允价值（元）	占基金资产净值比例（%）
1	110032	三一转债	64,625,140.20	4.08
2	113009	广汽转债	27,925,657.20	1.76
3	110031	航信转债	25,956,537.00	1.64

5、报告期末前十名股票中存在流通受限情况的说明

序号	股票代码	股票名称	流通受限部分的公允价值(元)	占基金资产净值比例(%)	流通受限情况说明
1	300383	光环新网	110,275,460.22	6.97	重大事项停牌

6、投资组合报告附注的其他文字描述部分

由于四舍五入的原因，分项之和与合计项可能存在尾差。

十二、基金的业绩

基金管理人依照恪尽职守、诚实信用、谨慎勤勉的原则管理和运用基金财产，但不保证基金一定盈利，也不保证最低收益。基金的过往业绩并不代表其未来表现。投资有风险，投资者在做出投资决策前应仔细阅读本基金的招募说明书。

(一) 基金各时间段本基金份额净值增长率与同期业绩比较基准收益率比较：

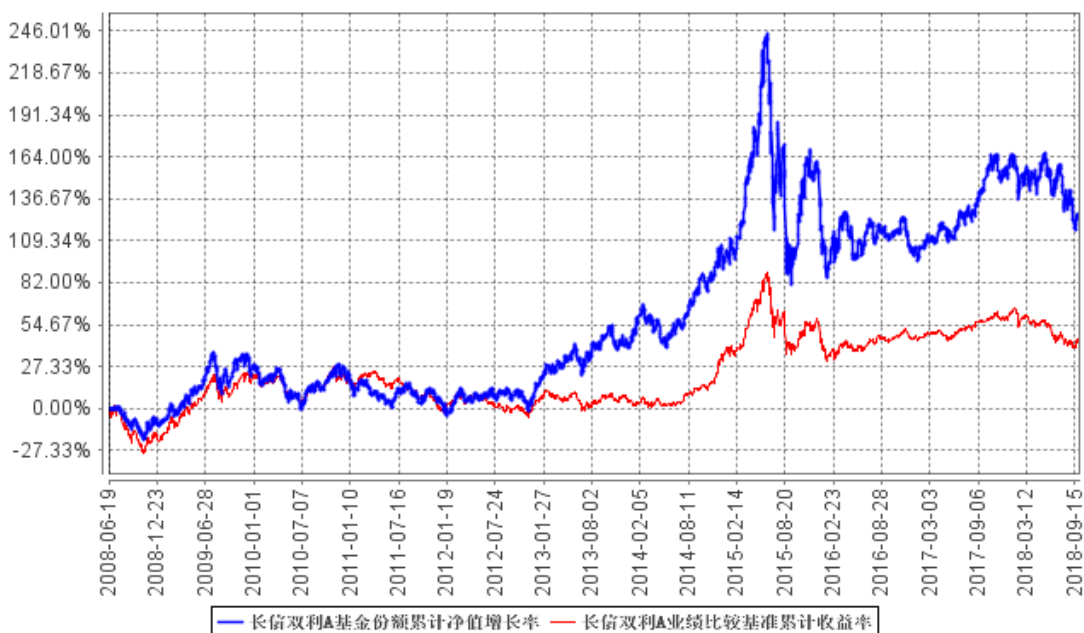
长信双利优选混合 A

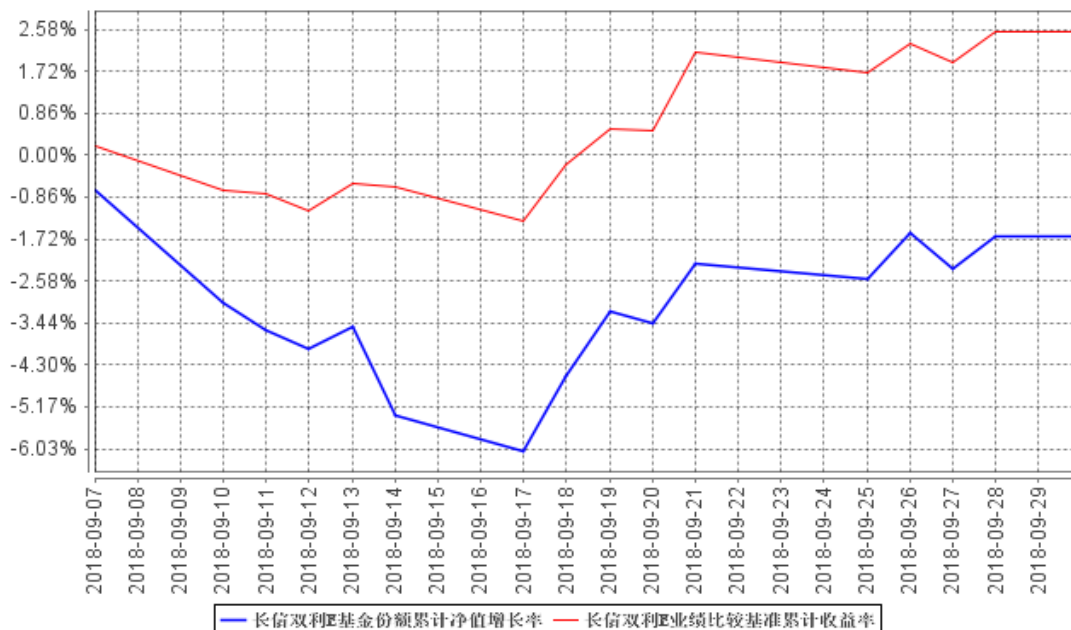
阶段	净值增长率①	净值增长率标准差②	业绩比较基准收益率③	业绩比较基准收益率标准差④	①-③	②-④
2008年6月19日至2008年12月31日	-11.20%	1.36%	-21.85%	1.85%	10.65%	-0.49%
2009年	43.94%	1.47%	55.78%	1.23%	-11.84%	0.24%
2010年	-4.15%	1.35%	-2.51%	0.95%	-1.64%	0.40%
2011年	-14.63%	0.99%	-15.70%	0.80%	1.07%	0.19%
2012年	10.79%	1.09%	5.35%	0.79%	5.44%	0.30%
2013年	24.86%	1.22%	0.33%	0.82%	24.53%	0.40%
2014年	36.32%	1.18%	29.37%	0.69%	6.95%	0.49%
2015年	27.12%	2.76%	13.38%	1.50%	13.74%	1.26%
2016年	-20.24%	1.71%	-6.30%	0.91%	-13.94%	0.80%
2017年	26.64%	0.86%	9.26%	0.39%	17.38%	0.47%
2018年1月1日至2018年6月30日	-1.69%	1.36%	-7.33%	0.70%	5.64%	0.66%
2018年7月1日至2018年9月30日	-9.15%	1.40%	-1.66%	0.79%	-7.49%	0.61%

长信双利优选混合 E

阶段	净值增长率①	净值增长率标准差②	业绩比较基准收益率③	业绩比较基准收益率标准差④	①-③	②-④
2018年9月7日(份额增加日)至2018年9月30日	-1.68%	1.13%	2.54%	0.68%	-4.22%	0.45%

(二) 自合同生效之日(2008年6月19日)至2018年9月30日期间,本基金份额累计净值增长率与业绩比较基准收益率历史走势对比:





注：1、基金管理人自 2018 年 9 月 7 日起对长信双利优选灵活配置混合型证券投资基金进行份额分类，原有基金份额为 A 类份额，增设 E 类份额。

2、长信双利优选混合 A 图示日期为 2008 年 6 月 19 日至 2018 年 9 月 30 日，长信双利优选混合 E 图示日期为 2018 年 9 月 7 日（份额增加日）至 2018 年 9 月 30 日。

3、按基金合同规定，本基金自合同生效日起 6 个月内为建仓期，建仓期结束时，本基金各项投资比例符合基金合同中的约定。

十三、费用概览

（一）与基金运作有关的费用

1、与基金运作有关费用包括：

- （1）基金管理人的管理费；
- （2）基金托管人的托管费；
- （3）基金合同生效后的信息披露费用；
- （4）基金合同生效后与基金相关的会计师费、律师费；
- （5）基金份额持有人大会费用；
- （6）基金的证券交易费用；
- （7）基金财产拨划支付银行费用；
- （8）按照国家有关规定和基金合同约定，可以在基金财产中列支的其他费

用。

基金合同终止、本基金财产清算时所发生费用，按实际支出额从基金财产总值中扣除。

2、基金费用计提方法、计提标准和支付方式

(1) 基金管理费

本基金的管理费按前一日基金资产净值的 1.5% 年费率计提，计算方法如下：

$$H = E \times 1.5\% \div \text{当年天数}$$

H 为每日应计提的基金管理费

E 为前一日的基金资产净值

基金管理费每日计算，逐日累计至每月月末，按月支付，由基金管理人向基金托管人发送基金管理费划款指令，基金托管人复核后于次月首日起 3 个工作日内从基金财产中一次性支付给基金管理人。若遇法定节假日、公休假等，支付日期顺延。

(2) 基金托管费

本基金的托管费按前一日基金资产净值的 0.25% 的年费率计提，计算方法如下：

$$H = E \times 0.25\% \div \text{当年天数}$$

H 为每日应支付的基金托管费

E 为前一日的基金资产净值

基金托管费每日计算，逐日累计至每月月末，按月支付，由基金管理人向基金托管人发送基金托管费划款指令，基金托管人复核后于次月首日起 3 个工作日内从基金财产中一次性支取。若遇法定节假日、公休假等，支付日期顺延。

(3) 上述“1. 与基金运作有关费用列示”中 (3) — (8) 项费用由基金托管人根据有关法律法规及相应协议规定，按费用实际支出金额列入当期费用，按费用支出金额支付，列入或摊入当期基金费用。

3、不列入基金费用的项目

基金管理人和基金托管人因未履行或未完全履行义务导致的费用支出或基金财产的损失，以及处理与基金运作无关的事项发生的费用等不列入基金费用。

基金募集期间所发生的信息披露费、律师费和会计师费以及其他费用不从基金财产中支付，基金收取认购费的，可以从认购费中列支。

4、基金管理费和托管费的调整

基金管理人和基金托管人可根据基金发展情况调整基金管理费率或基金托管费率。调高基金管理费率或基金托管费率，须召开基金份额持有人大会审议；调低基金管理费率或基金托管费率，无须召开基金份额持有人大会。基金管理人必须最迟于新的费率实施日前 3 日在至少一种中国证监会指定媒体及基金管理人网站公告并报中国证监会备案。

(二) 与基金销售有关费用

1、申购费用

投资者可选择在申购本基金或赎回本基金时交纳申购费用。投资者选择在申购时交纳的称为前端申购费用，投资者选择在赎回时交纳的称为后端申购费用。

本基金分为 A 类和 E 类两类基金份额，两类基金份额单独设置基金代码。

投资人选择前端申购费用时，按申购金额采用比例费率。投资人在一天之内如果有多笔申购，适用费率按单笔分别计算。具体费率如下：

申购金额 (M, 含申购费)	A 类/E 类前端申购费率
M < 100 万	1.5%
100 万 ≤ M < 500 万	1.0%
500 万 ≤ M	1000 元每笔

注：M 为申购金额

投资者选择交纳后端申购费用时，按申购金额采用比例费率，费率随持有时间的增加而递减，具体费率如下：

持有年限 (N, 年)	后端申购费率
N < 1 年	1.8%
1 年 ≤ N < 3 年	1.2%
3 年 ≤ N < 5 年	0.6%
5 年 ≤ N	0

注：N 为持有年限

投资人选择红利自动再投资所转成的份额不收取申购费用。

2、赎回费用

本基金的赎回费用在投资人赎回本基金份额时收取，赎回费率随持有时间的增加而递减，具体费率如下：

基金份额	持有期限 (N, 天/年)	赎回费率
A 类份额	$N < 7$ 天	1.5%
	$7 \text{ 天} \leq N < 1$ 年	0.5%
	$1 \text{ 年} \leq N < 2$ 年	0.2%
	$2 \text{ 年} \leq N$	0
E 类份额	$N < 7$ 天	1.5%
	$7 \text{ 天} \leq N < 30$ 天	0.75%
	$30 \text{ 天} \leq N < 1$ 年	0.5%
	$1 \text{ 年} \leq N < 2$ 年	0.2%
	$N \geq 2$ 年	0

注：N 为持有年限

其中，A 类份额对持续持有期少于 7 日的投资者收取的赎回费全额计入基金财产；除此之外，不低于赎回费总额的 25% 应归基金财产，其余用于支付注册登记费和其他必要的手续费。

E 类份额对持续持有期少于 30 日的基金份额所收取的赎回费全额计入基金财产；对持续持有期不少于 30 日但少于 3 个月的基金份额所收取的赎回费，其 75% 计入基金财产；对持续持有期长于 3 个月但少于 6 个月的基金份额所收取的赎回费，其 50% 计入基金财产；对于持有期长于 6 个月的基金份额所收取的赎回费，其 25% 计入基金财产。未计入基金财产部分用于支付登记费和必要的手续费。

3、基金转换费用

本公司已开通了长信双利优选混合基金 A 类份额（A 类代码：519991）与长信利息收益货币基金 A、B 级份额（A 级代码：519999；B 级代码：519998）（非直销渠道）、长信银利精选混合基金（前端代码：519997）、长信金利趋势混合基金（前端代码：519995）、长信增利动态混合基金（前端代码：519993）、长信利丰债券基金 C 类份额（C 类代码：519989）、长信恒利优势混合基金、长信纯债

壹号债券基金 A 类份额（A 类代码：519985）、长信量化先锋混合基金 A 类份额（A 类代码：519983）、长信内需成长混合基金 A 类份额（A 类代码：519979）、长信可转债债券基金、长信改革红利混合基金、长信量化中小盘股票基金、长信新利混合基金、长信利富债券基金、长信量化多策略股票基金 A 类份额（A 类代码：519965）、长信利盈混合基金、长信利广混合基金、长信多利混合基金、长信睿进混合基金、长信利保债券基金、长信利泰混合基金、长信利保债券基金、长信先锐债券基金、长信利发债券基金、长信电子量化混合基金、长信创新驱动股票基金、长信利信混合基金、长信上证港股通指数型发起式基金、长信先优债券基金、长信中证 500 指数基金、长信乐信混合基金（非直销渠道）、长信低碳环保量化股票基金和长信消费精选股票基金（非直销渠道）之间的双向转换，具体可办理转换业务的销售机构详见本公司公告。

本公司已开通了长信双利优选混合基金 E 类份额（E 类代码：006396）与长信长金通货币基金 A、B 级份额（A 级代码：005134；B 级代码：005135）、长信量化价值精选混合基金、长信国防军工量化混合基金、长信稳健纯债基金、长信稳益纯债基金、长信稳势纯债基金、长信纯债壹号债券基金 C 类份额（C 类代码：004220）、长信乐信混合基金（直销渠道）、长信利丰债券基金 E 类份额（E 类代码：004651）、长信消费精选股票基金（直销渠道）、长信量化多策略股票基金 C 类份额（C 类代码：004858）、长信量化价值驱动混合基金、长信量化先锋混合基金 C 类份额（C 类代码：004221）、长信内需成长混合基金 E 类份额（E 类代码：006397）、长信利息收益货币基金 A、B 级份额（A 级代码：519999；B 级代码：519998）（直销渠道）之间的双向转换，具体可办理转换业务的销售机构详见本公司公告。

本公司于 2017 年 6 月 30 日披露了《长信基金管理有限责任公司关于长信上证港股通指数型发起式证券投资基金暂停转换转出和转换转入业务的公告》，自 2017 年 7 月 4 日起，暂停长信上证港股通指数型发起式基金的转换转入和转换转出业务。

根据中国证监会[2009]32 号《开放式证券投资基金销售费用管理规定》的相关规定，本公司从 2010 年 4 月 23 日起调整开放式基金转换业务规则。具体规则如下：

(1) 投资者进行基金转换时，转换费率将按照转出基金的赎回费用加上转出与转入基金申购费用补差的标准收取。当转出基金申购费率低于转入基金申购费率时，费用补差为按照转出基金金额计算的申购费用差额；当转出基金申购费率高于转入基金申购费率时，不收取费用补差。

(2) 转换份额的计算公式：

1) 非货币基金之间转换

转出确认金额 = 转出份额 × 转出基金份额净值

赎回费 = 转出确认金额 × 赎回费率

补差费 = (转出确认金额 - 赎回费) × 补差费率 ÷ (1 + 补差费率)

转入确认金额 = 转出确认金额 - 赎回费 - 补差费

转入确认份额 = 转入确认金额 ÷ 转入基金份额净值

(若转出基金申购费率高于转入基金申购费率时，补差费为零)

2) 货币基金转至非货币基金

转出确认金额 = 转出份额 × 转出基金份额净值 + 转出份额对应的未结转收益

补差费 = 转出份额 × 转出基金份额净值 × 补差费率 ÷ (1 + 补差费率)

转入确认金额 = 转出确认金额 - 补差费

转入确认份额 = 转入确认金额 ÷ 转入基金份额净值

(货币基金份额净值为 1.00 元，没有赎回费)

3) 非货币基金转至货币基金

转出确认金额 = 转出份额 × 转出基金份额净值

赎回费 = 转出确认金额 × 赎回费率

转入确认金额 = 转出确认金额 - 赎回费

转入确认份额 = 转入确认金额 ÷ 货币基金份额净值

(货币基金份额净值为 1.00 元，补差费为零)

4、基金管理人可以在履行相关手续后，在基金合同约定的范围内调整申购、赎回费率或调整收费方式，基金管理人最迟应于新的费率或收费方式实施日前 2 日在至少一种指定媒体和基金管理人的公司网站上公告。

5、基金管理人可以在不违背法律法规规定及基金合同约定的情形下根据市

场情况制定基金促销计划，针对以特定交易方式（如网上交易、电话交易等）等进行基金交易的投资者定期或不定期地开展基金促销活动。在基金促销活动期间，基金管理人可以按中国证监会要求履行必要手续后对投资人适当调整基金申购费率、基金赎回费率和基金转换费率。

6、本基金的申购费用应在投资人申购基金份额时收取，不列入基金财产，主要用于本基金的市场推广、销售、注册登记等各项费用。

十四、对招募说明书更新部分的说明

本招募说明书依据《中华人民共和国证券投资基金法》、《公开募集证券投资基金运作管理办法》、《证券投资基金销售管理办法》、《证券投资基金信息披露管理办法》、《公开募集开放式证券投资基金流动性风险管理规定》及其它有关法律法规的要求，并结合本基金管理人对基金实施的投资经营活动，对本基金原招募说明书（《长信双利优选灵活配置混合型证券投资基金招募说明书》）进行了更新，主要更新的内容如下：

1、在“三、基金管理人”部分，对主要人员情况和内部组织结构及员工情况进行了更新；

2、在“四、基金托管人”部分，更新了托管业务信息；

3、在“五、相关服务机构”部分，更新了销售机构的信息；

4、在“八、基金份额的申购与赎回”部分，更新了基金的转换信息；

5、在“十、基金的投资组合报告”部分，更新了相应内容；

6、在“十一、基金的业绩”部分，更新了相应内容，并经托管人复核；

7、在“二十三、其它应披露的事项”部分，更新了相应内容，披露了本次更新以来涉及本基金的相关公告事项；

8、根据基金管理人于2018年9月6日发布的《长信基金管理有限责任公司关于长信双利优选灵活配置混合型证券投资基金增设E类基金份额相关事项的公告》，在“二、释义，五、相关服务机构，八、基金份额的申购与赎回，十三、基金资产的估值，十四、基金收益与分配，十七、基金的信息披露，二十、基金合同的内容摘要，二十一、基金托管协议的内容摘要”部分，更新了本基金增设基金份额的相关内容。

长信基金管理有限责任公司

二〇一九年二月一日