

景顺长城沪港深领先科技股票型证券投资基金 2019 年第 1 号更新招募说明书摘要

重要提示

(一) 景顺长城沪港深领先科技股票型证券投资基金(以下简称“基金”或“本基金”)由基金管理人依照《中华人民共和国证券投资基金法》(以下简称“《基金法》”)、《公开募集证券投资基金运作管理办法》(以下简称“《运作办法》”)、《证券投资基金销售管理办法》(以下简称“《销售办法》”)、《证券投资基金信息披露管理办法》(以下简称“《信息披露办法》”)、《公开募集开放式证券投资基金流动性风险管理规定》(以下简称“《流动性风险管理规定》”)、《景顺长城沪港深领先科技股票型证券投资基金基金合同》(以下简称“基金合同”)及其他有关规定募集,并经中国证监会 2016 年 3 月 30 日证监许可【2016】618 号文准予募集注册,经中国证监会证券基金机构监管部 2017 年 3 月 7 日机构部函【2017】599 号文准予延期募集,本基金基金合同于 2017 年 7 月 7 日正式生效。

(二) 基金管理人保证招募说明书的内容真实、准确、完整。本招募说明书经中国证监会注册,但中国证监会对本基金募集的注册,并不表明其对本基金的价值和收益作出实质性判断或保证,也不表明投资于本基金没有风险。中国证监会不对基金的投资价值及市场前景等作出实质性判断或者保证。

(三) 投资有风险,投资人认购(或申购)本基金时应认真阅读本招募说明书。

(四) 基金的过往业绩并不预示其未来表现,基金管理人管理的其他基金的业绩也不构成对本基金业绩表现的保证。

(五) 基金合同是约定基金合同当事人之间权利、义务的法律文件。基金投资人自依基金合同取得基金份额,即成为基金份额持有人和基金合同的当事人,其持有基金份额的行为本身即表明其对基金合同的承认和接受,并按照《基金法》、基金合同及其他有关规定享有权利、承担义务。基金投资人欲了解基金份额持有人的权利和义务,应详细查阅基金合同。

(六) 基金管理人依照恪尽职守、诚实信用、谨慎勤勉的原则管理和运用基金财产,但不保证投资本基金一定盈利,也不保证最低收益。

(七) 本基金投资于证券市场,基金净值会因为证券市场波动等因素产生波动,投资者在投资本基金前,请认真阅读本招募说明书、基金合同等信息披露文件,自主判断基金的投资价值,全面认识本基金产品的风险收益特征和产品特性,充分考虑自身的风险承受能力,理性判断市场,对认购(或申购)基金的意愿、时机、数量等投资行为作出独立决策,获得基金投资收益,亦自行承担基金投资中出现的各类风险。投资本基金可能遇到的风险包括:证券市场整体环境引发的系统性风险,个别证券特有的非系统性风险,大量赎回或暴跌导致的流动性风险,基金投资过程中产生的操作风险,因交收违约和投资债券引发的信用风险,基金投资对象与投资策略引致的特定风险,等等。本基金投资相关股票市场交易互联互通机制试点(以下简称“港股通机制”)允许买卖的规定范围内的香港联合交易所上市的股票(以下简称“港股通标的股票”)的,将面临港股通机制下因投资环境、投资标的、市场制度以及交易规则等差异带来的特定风险,包括港股市场股价波动较大的风险(港股市场实行 T+0 回转交易,且对个股不设涨跌幅限制,港股股价可能表现出比 A 股更为剧烈的股价波动)、汇率风险(汇率波动可能对基金的投资收益造成损失)、港股通机制下交易日不连贯可能带来的风险(在内地开市香港休市的情形下,港股通不能正常交易,港股不能及时卖出,可能带来一定的流动性风险)等。具体风险烦请查阅本招募说明书的“风险揭示”章节的具体内容。同时,本基金管理人特别提醒投资者:基金名称仅表明本基金可以通过港股通机制投资港股,基金资产对港股标的的投资比例会根据市场情况、投资策略等发生较大的调整,存在不对港股进行投资的可能。本基金为股票型基金,属于证券投资基金中风险程度较高的投资品种,其预期风险和预期收益水平高于货币市场基金、债券型基金和混合型基金。本基金的投资范围包括中小企业私募债券,该券种具有较高的流动性风险和信用风险。中小企业私募债券的信用风险是指中小企业私募债券发行人可能由于规模小、经营历史短、

业绩不稳定、内部治理规范性不够、信息透明度低等因素导致其不能履行还本付息的责任而使预期收益与实际收益发生偏离的可能性，从而使基金投资收益下降。基金可通过多样化投资来分散这种非系统风险，但不能完全规避。流动性风险是指中小企业私募债券由于其转让方式及其投资持有人数的限制，存在变现困难或无法在适当或期望时变现引起损失的可能性。基金管理人提醒投资人基金投资的“买者自负”原则，在投资人作出投资决策后，基金运营状况与基金净值变化引致的投资风险，由投资人自行负责。

（八）本招募说明书已经本基金托管人复核。本招募说明书所载内容截止日为 2019 年 1 月 7 日，有关财务数据和净值表现截止日为 2018 年 12 月 31 日。本更新招募说明书中财务数据未经审计。

基金管理人：景顺长城基金管理有限公司

基金托管人：中国建设银行股份有限公司

一、基金管理人

(一) 基金管理人概况

名称：景顺长城基金管理有限公司

住所：深圳市福田区中心四路1号嘉里建设广场第1座21层

成立日期：2003年6月12日

法定代表人：丁益

注册资本：1.3亿元人民币

批准设立文号：证监基金字[2003]76号

办公地址：深圳市福田区中心四路1号嘉里建设广场第1座21层

电话：0755-82370388

客户服务电话：400 8888 606

传真：0755-22381339

联系人：杨崑阳

股东名称及出资比例：

序号	股东名称	出资比例
1	长城证券股份有限公司	49%
2	景顺资产管理有限公司	49%
3	开滦（集团）有限责任公司	1%
4	大连实德集团有限公司	1%
合计		100%

(二) 主要人员情况

1、基金管理人董事会成员

丁益女士，董事长，经济学博士。曾担任中国人民大学财政金融学院讲师；华能国际电力股份有限公司证券融资部干部，证券融资部投资关系处副处长、处长，证券融资部副经理兼投资关系处处长；中国人民保险公司投资管理部副总经理；中国人保资产管理有限公司党委委员、董事、总裁助理；华能资本常务副总经理（主持工作）、党组副书记；华能资本总经理、党组副书记。现任

华能资本服务有限公司董事长、党组书记，长城证券股份有限公司董事长，景顺长城基金管理有限公司董事长。

康乐先生，董事，总经理，经济学硕士。曾先后担任中国人寿资产管理有限公司研究部研究员、组合管理部投资经理、国际业务部投资经理，景顺投资管理有限公司市场销售部经理、北京代表处首席代表，中国国际金融有限公司销售交易部副总经理。2011年7月加入本公司，现任公司董事兼总经理。

罗德城先生，董事，工商管理硕士。曾任大通银行信用分析师、花旗银行投资管理部副总裁、Capital House 亚洲分公司的董事总经理。1992至1996年间出任香港投资基金公会管理委员会成员，并于1996至1997年间担任公会主席。1997至2000年间，担任香港联交所委员会成员，并在1997至2001年间担任香港证监会顾问委员会成员。现任景顺集团亚太区首席执行官。

李翔先生，董事，高级管理工商管理硕士。曾任长城证券股份有限公司人事部副总经理、人事监察部总经理、营业部总经理、公司营销总监、营销管理部总经理。现任长城证券股份有限公司副总裁、党委委员。

伍同明先生，独立董事，文学学士。香港会计师公会会员（HKICPA）、英国特许公认会计师（ACCA）、香港执业会计师（CPA）、加拿大公认管理会计师（CMA）。拥有超过二十年以上的会计、审核、管治税务的专业经验及知识，1972-1977 受训于国际知名会计师楼“毕马威会计师行”[KPMG]。现为“伍同明会计师行”所有者。

靳庆军先生，独立董事，法学硕士。曾担任中信律师事务所涉外专职律师，在香港马士打律师行、英国律师行 Clyde & Co. 从事律师工作，1993年发起设立信达律师事务所，担任执行合伙人。现任金杜律师事务所合伙人。

闵路浩先生，独立董事，经济学硕士。曾担任中国人民银行金融管理公司科员、主任科员；中国人民银行非银行金融机构监管司副处长、处长；中国银行业监督管理委员会非银行金融机构监管部处长、副巡视员、巡视员；中国小额贷款公司协会会长；重庆富民银行行长。现担任北京中泰创汇股权投资基金管理有限公司总裁。

2、基金管理人监事会成员

阮惠仙女士，监事，会计学硕士。现任长城证券股份有限公司财务部总经

理。

郭慧娜女士，监事，管理学硕士。曾任伦敦安永会计师事务所核数师，历任景顺投资管理有限公司项目主管、业务发展部副经理、企业发展部经理、亚太区监察总监。现任景顺投资管理有限公司亚太区首席行政官。

邵媛媛女士，监事，管理学硕士。曾任职于深圳市天健（信德）会计师事务所、福建兴业银行深圳分行计财部。现任景顺长城基金管理有限公司基金事务部总监。

杨波先生，监事，工商管理硕士。曾任职于长城证券经纪业务管理部。现任景顺长城基金管理有限公司交易管理部总监。

3、高级管理人员

丁益女士，董事长，简历同上。

康乐先生，总经理，简历同上。

CHEN WENYU（陈文宇），副总经理，工商管理硕士。曾担任中国海口电视台每日新闻记者及每周金融新闻节目制作人，安盛罗森堡投资管理公司（美国加州）美洲区副首席投资官、以及研究、投资组合管理和策略等其他多个职位，安盛投资管理亚洲有限公司（新加坡）泛亚地区首席投资官，主要负责投资组合管理、研究、交易等相关业务。2018年9月加入本公司，现任公司副总经理。

毛从容女士，副总经理，经济学硕士。曾任职于交通银行深圳市分行国际业务部，担任长城证券金融研究所高级分析师、债券小组组长。2003年3月加入本公司，现任公司副总经理。

黎海威先生，副总经理，经济学硕士。曾担任美国穆迪 KMV 公司研究员，美国贝莱德集团（原巴克莱国际投资管理有限公司）基金经理、主动股票部副总裁，香港海通国际资产管理有限公司（海通国际投资管理有限公司）量化总监。2012年8月加入本公司，现任公司副总经理。

赵代中先生，副总经理，理学硕士。曾担任深圳发展银行北京分行金融同业部投资经理、宁夏嘉川集团项目部项目负责人、全国社会保障基金理事会境外投资部全球股票处处长、浙江大钧资产管理有限公司合伙人兼副总经理。2016年3月加入本公司，现任公司副总经理。

吴建军先生，副总经理，经济学硕士。曾担任海南汇通国际信托投资公司证券部副经理，长城证券股份有限公司机构管理部总经理、公司总裁助理。2003年3月加入本公司，现任公司副总经理。

刘焕喜先生，副总经理，投资与金融系博士。曾担任武汉大学教师工作处副科长、武汉大学成人教育学院讲师，《证券时报》社编辑记者，长城证券研发中心研究员、总裁办副主任、行政部副总经理。2003年3月加入本公司，现任公司副总经理。

杨皞阳先生，督察长，法学硕士。曾担任黑龙江省大庆市红岗区人民法院助理审判员，南方基金管理有限公司监察稽核部监察稽核经理、监察稽核高级经理、总监助理。2008年10月加入本公司，现任公司督察长。

4、本基金现任基金经理简历

本公司采用团队投资方式，即通过整个投资部门全体人员的共同努力，争取良好投资业绩。本基金现任基金经理如下：

詹成先生，通信电子工程博士。曾担任英国诺基亚研发中心研究员。2011年7月加入本公司，历任研究部研究员、专户投资部投资经理，自2015年12月起担任股票投资部基金经理。具有8年证券、基金行业从业经验。

黎海威先生，经济学硕士，CFA。曾担任美国穆迪 KMV 公司研究员，美国贝莱德集团（原巴克莱国际投资管理有限公司）基金经理、主动股票部副总裁，香港海通国际资产管理有限公司（海通国际投资管理有限公司）量化总监。2012年8月加入本公司，担任量化及ETF投资部投资总监，现担任公司副总经理；自2013年10月起担任量化及ETF投资部基金经理。具有16年海内外证券、基金行业从业经验。

5、本基金现任基金经理曾管理的基金名称及管理时间

本基金现任基金经理黎海威先生曾于2016年6月至2017年7月管理景顺长城大中华混合型证券投资基金。

6、本基金现任基金经理兼任其他基金基金经理的情况

本基金现任基金经理詹成先生兼任景顺长城品质投资混合型证券投资基金基金经理。

本基金现任基金经理黎海威先生兼任景顺长城沪深 300 指数增强型证券投资基金、景顺长城量化精选股票型证券投资基金、景顺长城量化新动力股票型证券投资基金、景顺长城沪港深精选股票型证券投资基金、景顺长城量化平衡灵活配置混合型证券投资基金、景顺长城量化小盘股票型证券投资基金、景顺长城 MSCI 中国 A 股国际通指数增强型证券投资基金、景顺长城量化先锋混合型证券投资基金基金经理。

7、本基金历任基金经理姓名及管理时间

无。

8、投资决策委员会委员名单

本公司的投资决策委员会由公司总经理、分管投资的副总经理、各投资总监、研究总监、基金经理代表等组成。

公司的投资决策委员会成员姓名及职务如下：

康乐先生，总经理；

CHEN WENYU（陈文字），副总经理；

毛从容女士，副总经理；

黎海威先生，副总经理兼量化及指数投资部投资总监；

余广先生，总经理助理兼股票投资部投资总监；

刘彦春先生，总经理助理兼研究部总监；

陈文鹏先生，固定收益部投资总监。

9、上述人员之间不存在近亲属关系。

二、基金托管人

（一）基金托管人情况

1、基本情况

名称：中国建设银行股份有限公司（简称：中国建设银行）

住所：北京市西城区金融大街 25 号

办公地址：北京市西城区闹市口大街 1 号院 1 号楼

法定代表人：田国立

成立时间：2004年09月17日

组织形式：股份有限公司

注册资本：贰仟伍佰亿壹仟零玖拾柒万柒仟肆佰捌拾陆元整

存续期间：持续经营

基金托管资格批文及文号：中国证监会证监基字[1998]12号

联系人：田青

联系电话：(010)6759 5096

中国建设银行成立于1954年10月，是一家国内领先、国际知名的大型股份制商业银行，总部设在北京。本行于2005年10月在香港联合交易所挂牌上市(股票代码939)，于2007年9月在上海证券交易所挂牌上市(股票代码601939)。

2018年6月末，本集团资产总额228,051.82亿元，较上年末增加6,807.99亿元，增幅3.08%。上半年，本集团盈利平稳增长，利润总额较上年同期增加93.27亿元至1,814.20亿元，增幅5.42%；净利润较上年同期增加84.56亿元至1,474.65亿元，增幅6.08%。

2017年，本集团先后荣获香港《亚洲货币》“2017年中国最佳银行”，美国《环球金融》“2017最佳转型银行”、新加坡《亚洲银行家》“2017年中国最佳数字银行”、“2017年中国最佳大型零售银行奖”、《银行家》“2017最佳金融创新奖”及中国银行业协会“年度最具社会责任金融机构”等多项重要奖项。本集团在英国《银行家》“2017全球银行1000强”中列第2位；在美国《财富》“2017年世界500强排行榜”中列第28名。

中国建设银行总行设资产托管业务部，下设综合与合规管理处、基金市场处、证券保险资产市场处、理财信托股权市场处、QFII托管处、养老金托管处、清算处、核算处、跨境托管运营处、监督稽核处等10个职能处室，在安徽合肥设有托管运营中心，在上海设有托管运营中心上海分中心，共有员工315余人。自2007年起，托管部连续聘请外部会计师事务所对托管业务进行内部控制审计，并已经成为常规化的内控工作手段。

2、主要人员情况

纪伟，资产托管业务部总经理，曾先后在中国建设银行南通分行、总行计

划财务部、信贷经营部任职，并在总行公司业务部、投资托管业务部、授信审批部担任领导职务。其拥有八年托管从业经历，熟悉各项托管业务，具有丰富的客户服务和业务管理经验。

龚毅，资产托管业务部资深经理（专业技术一级），曾就职于中国建设银行北京市分行国际部、营业部并担任副行长，长期从事信贷业务和集团客户业务等工作，具有丰富的客户服务和业务管理经验。

黄秀莲，资产托管业务部资深经理（专业技术一级），曾就职于中国建设银行总行会计部，长期从事托管业务管理等工作，具有丰富的客户服务和业务管理经验。

郑绍平，资产托管业务部副总经理，曾就职于中国建设银行总行投资部、委托代理部、战略客户部，长期从事客户服务、信贷业务管理等工作，具有丰富的客户服务和业务管理经验。

原玎，资产托管业务部副总经理，曾就职于中国建设银行总行国际业务部，长期从事海外机构及海外业务管理、境内外汇业务管理、国外金融机构客户营销拓展等工作，具有丰富的客户服务和业务管理经验。

3、基金托管业务经营情况

作为国内首批开办证券投资基金托管业务的商业银行，中国建设银行一直秉持“以客户为中心”的经营理念，不断加强风险管理和内部控制，严格履行托管人的各项职责，切实维护资产持有人的合法权益，为资产委托人提供高质量的托管服务。经过多年稳步发展，中国建设银行托管资产规模不断扩大，托管业务品种不断增加，已形成包括证券投资基金、社保基金、保险资金、基本养老个人账户、(R)QFII、(R)QDII、企业年金等产品在内的托管业务体系，是目前国内托管业务品种最齐全的商业银行之一。截至2018年二季度末，中国建设银行已托管857只证券投资基金。中国建设银行专业高效的托管服务能力和业务水平，赢得了业内的高度认同。中国建设银行先后9次获得《全球托管人》“中国最佳托管银行”、4次获得《财资》“中国最佳次托管银行”、连续5年获得中债登“优秀资产托管机构”等奖项，并在2016年被《环球金融》评为中国市场唯一一家“最佳托管银行”、在2017年荣获《亚洲银行家》“最佳托管系统实施奖”。

（二）基金托管人的内部控制制度

1、内部控制目标

作为基金托管人，中国建设银行严格遵守国家有关托管业务的法律法规、行业监管规章和本行内有关管理规定，守法经营、规范运作、严格监察，确保业务的稳健运行，保证基金财产的安全完整，确保有关信息的真实、准确、完整、及时，保护基金份额持有人的合法权益。

2、内部控制组织结构

中国建设银行设有风险与内控管理委员会，负责全行风险管理与内部控制工作，对托管业务风险控制工作进行检查指导。资产托管业务部配备了专职内控合规人员负责托管业务的内控合规工作，具有独立行使内控合规工作职权和能力。

3、内部控制制度及措施

资产托管业务部具备系统、完善的制度控制体系，建立了管理制度、控制制度、岗位职责、业务操作流程，可以保证托管业务的规范操作和顺利进行；业务人员具备从业资格；业务管理严格实行复核、审核、检查制度，授权工作实行集中控制，业务印章按规程保管、存放、使用，账户资料严格保管，制约机制严格有效；业务操作区专门设置，封闭管理，实施音像监控；业务信息由专职信息披露人负责，防止泄密；业务实现自动化操作，防止人为事故的发生，技术系统完整、独立。

（三）基金托管人对基金管理人运作基金进行监督的方法和程序

1、监督方法

依照《基金法》及其配套法规和基金合同的约定，监督所托管基金的投资运作。利用自行开发的“新一代托管应用监督子系统”，严格按照现行法律法规以及基金合同规定，对基金管理人运作基金的投资比例、投资范围、投资组合等情况进行监督。在日常为基金投资运作所提供的基金清算和核算服务环节中，对基金管理人发送的投资指令、基金管理人对各基金费用的提取与开支情况进行检查监督。

2、监督流程

1) 每工作日按时通过新一代托管应用监督子系统，对各基金投资运作比例

控制等情况进行监控，如发现投资异常情况，向基金管理人进行风险提示，与基金管理人进行情况核实，督促其纠正，如有重大异常事项及时报告中国证监会。

2) 收到基金管理人的划款指令后，对指令要素等内容进行核查。

3) 通过技术或非技术手段发现基金涉嫌违规交易，电话或书面要求基金管理人进行解释或举证，如有必要将及时报告中国证监会。

三、相关服务机构

(一) 基金份额发售机构

1、直销机构

名称：景顺长城基金管理有限公司

住所：深圳市福田区中心四路1号嘉里建设广场第一座21层

办公地址：深圳市福田区中心四路1号嘉里建设广场第一座21层

法定代表人：丁益

批准设立文号：证监基金字[2003]76号

电话：0755-82370388-1663

传真：0755-22381325

联系人：周婷

客户服务电话：0755-82370688、4008888606

网址：www.igwfm.com

注：直销机构包括本公司深圳直销中心及直销网上交易系统/电子交易直销前置式自助前台（具体以本公司官网列示为准）

2、其他销售机构

序号	全称	销售机构信息
1	中国建设银行股份有限公司	注册（办公）地址：北京市西城区金融大街25号 法定代表人：田国立 客户服务电话：95533

		网址： www.ccb.com
2	中国银行股份有限公司	注册（办公）地址：北京市西城区 复兴门内大街1号 法定代表人：陈四清 联系人：宋亚平 客户服务电话：95566（全国） 网址： www.boc.cn
3	中国工商银行股份有限公司	注册（办公）地址：北京市西城区 复兴门内大街55号 法定代表人：易会满 客户服务电话：95588（全国） 网址： www.icbc.com.cn
4	交通银行股份有限公司	住所（办公）地址：上海市浦东新区 银城中路188号 法定代表人：彭纯 联系人：王菁 电话：021-58781234-1601 传真：021-58408483 客户服务电话：95559 网址： www.bankcomm.com
5	招商银行股份有限公司	注册（办公）地址：深圳市福田区 深南大道7088号 法定代表人：李建红 联系人：邓炯鹏 客户服务电话：95555 网址： www.cmbchina.com
6	广发银行股份有限公司	注册（办公）地址：广州市越秀区 东风东路713号 法定代表人：杨明生 客户服务电话：400 830 8003 网址： www.cgbchina.com.cn
7	上海浦东发展银行股份有限公司	注册地址：上海市浦东新区浦东南 路500号 办公地址：上海市中山东一路 12号 法定代表人：吉晓辉 联系人：高天、于慧 电话：（021）61618888 传真：（021）63604199 客户服务热线：95528 公司网站： www.spdb.com.cn
8	平安银行股份有限公司	注册（办公）地址：深圳市深南东 路5047号深圳发展银行大厦 法定代表人：孙建一

		<p>联系人：张莉 电话：021-38637673 传真：021-50979507 客户服务电话：95511—3 网址：www.bank.pingan.com</p>
9	渤海银行股份有限公司	<p>注册地址：天津市河西区马场道201-205号 办公地址：天津市河东区海河东路218号渤海银行大厦 法定代表人：李伏安 联系人：王宏 联系电话：022-58316666 传真：022-58316259 客户服务热线：95541 网址：www.cbhb.com.cn</p>
10	包商银行股份有限公司	<p>注册（办公）地址：内蒙古包头市钢铁大街6号 办公地址：内蒙古包头市钢铁大街6号 法定代表人：李镇西 联系人：张建鑫 电话：010-64816038 传真：010-84596546 客服电话：95352 网站：www.bsb.com.cn</p>
11	南京银行股份有限公司	<p>注册（办公）地址：南京市中山路288号 法定代表人：林复 联系人：李冰洁 电话：025-86775317 传真：025-86775376 客户服务电话：40088-96400(全国)、96400（江苏） 网址：www.njcb.com.cn</p>
12	苏州银行股份有限公司	<p>注册（办公）地址：苏州工业园区钟园路728号 法定代表人：王兰凤 联系人：葛晓亮 传真：0512-69868370 客户服务电话：0512-96067 网址：www.suzhoubank.com</p>
13	上海农村商业银行股份有限公司	<p>注册(办公)地址：上海市黄浦区中山东二路70号 法定代表人：冀光恒</p>

		<p>客户服务电话：021-962999、4006962999 网址：www.srcb.com</p>
14	中原银行股份有限公司	<p>注册地址：河南省郑州市郑东新区CBD 商务外环路 23 号中科金座大厦 办公地址：河南省郑州市郑东新区CBD 商务外环路 23 号中科金座大厦 法定代表人：窦荣兴 联系人：牛映雪 电话：0371-85517710 传真：0371-85519869 客户服务电话：96688 网址：www.zybank.com.cn</p>
15	广州农村商业银行股份有限公司	<p>注册（办公）地址：广州市天河区珠江新城华夏路 1 号信合大厦 法定代表人：王继康 联系人：卢媛薇 电话：020-28852729 传真：020-28852675 客户服务电话：95313 网址：www.grcbank.com</p>
16	江苏江南农村商业银行股份有限公司	<p>注册（办公）地址：常州和平中路 413 号 法定代表人：陆向阳 联系人：蒋姣 电话：0519-80585939 传真：0519-89995017 客户服务电话：96005 网址：www.jnbank.com.cn</p>
17	四川天府银行股份有限公司	<p>注册地址：四川省南充市涪江路 1 号 办公地址：四川省成都市锦江区下东大街 258 号 法定代表人：邢敏 联系人：樊海波 电话：028-67676033 客户服务电话：4001696869 网址：www.tf.cn</p>
18	上海银行股份有限公司	<p>注册地址：中国（上海）自由贸易试验区银城中路 168 号 办公地址：上海市浦东新区银城中路 168 号</p>

		<p>法定代表人：金煜 联系人：汤征程 联系电话：021-68475521 客户服务电话：95594 网址：http://www.bosc.cn/</p>
19	江苏银行股份有限公司	<p>注册（办公）地址：南京市中华路 26 号 法定代表人：夏平 联系人：张洪玮 电话：025-58587036 传真：025-58587820 客户服务电话：95319 网址：www.jsbchina.cn</p>
20	长城证券股份有限公司	<p>注册地址：广东省深圳市福田区深南大道 6008 号特区报业大厦 16-17 层 法定代表人：丁益 办公地址：广东省深圳市福田区深南大道 6008 号特区报业大厦 14、16、17 层 客户服务电话：4006666888 联系人：金夏 联系电话：0755-83516289 邮箱：jinxia@cgws.com 网址：www.cgws.com</p>
21	中信建投证券股份有限公司	<p>注册（办公）地址：北京市朝阳区安立路 66 号 4 号楼 法定代表人：王常青 联系人：许梦园 电话：（010）85156398 传真：（010）65182261 客户服务电话：4008888108/95587 网址：www.csc108.com</p>
22	申万宏源证券有限公司	<p>注册（办公）地址：上海市徐汇区长乐路 989 号 45 层 法定代表人：李梅 联系人：曹晔 电话：021-33389888 传真：021-33388224 客户服务电话：95523 或 4008895523 网址：www.swhysc.com</p>
23	申万宏源西部证券有限公司	<p>注册（办公）地址：新疆乌鲁木齐市高新区（新市区）北京南路</p>

		<p>358号大成国际大厦20楼2005室 法定代表人：李季 联系人：王君 电话：0991-7885083 传真：0991-2310927 客户服务电话：400-800-0562 网址：www.hysec.com</p>
24	招商证券股份有限公司	<p>注册（办公）地址：深圳市益田路 江苏大厦38-45层 法定代表人：宫少林 联系人：黄婵君 电话：0755-82943666 传真：0755-83734343 客户服务电话：400-8888-111， 95565 网址：www.newone.com.cn</p>
25	国都证券股份有限公司	<p>注册（办公）地址：北京市东城区 东直门南大街3号国华投资大厦 9号10层 联系人：黄静 电话：010-84183333 传真：010-84183311-3389 客服电话：400-818-8118 网址：www.guodu.com</p>
26	光大证券股份有限公司	<p>注册（办公）地址：上海市静安区 新闻路1508号 法定代表人：周健男 联系人：郁疆 电话：021-22169999 传真：021-22169134 客户服务电话：95525、 4008888788、10108998 网址：www.ebscn.com</p>
27	中银国际证券股份有限公司	<p>注册（办公）地址：上海市浦东新区 银城中路200号中银大厦31楼 法定代表人：宁敏 联系人：许慧琳 电话：021-20328531 客户服务电话：4006208888 网址：www.bocichina.com</p>
28	平安证券股份有限公司	<p>注册（办公）地址：深圳市福田区 中心区金田路4036号荣超大厦16- 20层 法人代表：谢永林</p>

		<p>联系人：周一涵 电话：021-38637436 传真：021-33830395 客户服务电话：95511-8 网址：stock.pingan.com</p>
29	方正证券股份有限公司	<p>注册地址：湖南省长沙市芙蓉中路二段华侨国际大厦 22—24 层 办公地址：湖南省长沙市天心区湘江中路二段 36 号华远华中心 4、5 号楼 2701-3717 法定代表人：高利 联系人：胡创 电话：010-59355941 传真：010- 56437013 客服热线：95571 网址：www.foundersc.com</p>
30	天相投资顾问有限公司	<p>注册地址：北京市西城区金融街 19 号富凯大厦 B 座 701 办公地址：北京市西城区新街口外大街 28 号 C 座 5 层 法定代表人：林义相 联系人：尹伶 电话：010-66045529 传真：010-66045518 客服热线：010-66045678 网址：www.txsec.com</p>
31	西部证券股份有限公司	<p>注册（办公）地址：西安市东大街 232 号陕西信托大厦 16—17 层 法定代表人：刘建武 联系人：梁承华 电话：029-87406168 传真：029-87406710 客服热线：95582 网址：www.westsecu.com.cn</p>
32	华福证券有限责任公司	<p>注册（办公）地址：福州市五四路 157 号新天地大厦 7、8 层 法定代表人：黄金琳 联系人：张腾 电话：0591-87383623 传真：0591-87383610 客户服务电话：96326（福建省外请加拨 0591） 网址：www.hfzq.com.cn</p>
33	信达证券股份有限公司	<p>注册（办公）地址：北京市西城区</p>

		闹市口大街 9 号院 1 号楼 法定代表人：张志刚 联系人：唐静 电话：010-63081000 传真：010-63080978 客服热线：95321 网址：www.cindasc.com
34	华龙证券股份有限公司	注册（办公）地址：兰州市城关区 东岗西路 638 号兰州财富中心 法定代表人：李晓安 联系人：李昕田 电话：0931-4890208 客户服务电话：0931-96668， 4006898888 网址：www.hlzqgs.com
35	国金证券股份有限公司	注册地址：成都市东城根上街 95 号 办公地址：成都市东城根上街 95 号 法定代表人：冉云 联系人：刘婧漪、贾鹏 电话：028-86690057、 02886690058 传真：028-86690126 客服电话：95310 公司网站：www.gjzq.com.cn
36	中信证券股份有限公司	注册地址：广东省深圳市福田区中 心三路 8 号卓越时代广场（二期） 北座 办公地址：北京市朝阳区亮马桥路 48 号中信证券大厦 法定代表人：张佑君 联系人：王一通 电话：010-60838888 传真：010-60833739 客服电话：95548 网址：www.cs.ecitic.com
37	长江证券股份有限公司	注册（办公）地址：武汉市新华路 特 8 号长江证券大厦 法定代表人：杨泽柱 联系人：奚博宇 电话：027-65799999 传真：027-85481900 客户服务电话：95579 或 4008-

		888-999 网址: www.95579.com
38	中泰证券股份有限公司	注册(办公)地址: 济南市市中区经七路 86 号 法定代表人: 李玮 联系人: 许曼华 电话: 021-20315290 传真: 021-20315125 客户服务电话: 95538 网址: www.zts.com.cn
39	中信证券(山东)有限责任公司	注册(办公)地址: 青岛市崂山区深圳路 222 号 1 号楼 2001 法定代表人: 姜晓林 联系人: 刘晓明 联系电话: 0531-89606165 传真: 0532-85022605 客户服务电话: 95548 网址: www.zxwt.com.cn
40	东海证券股份有限公司	注册地址: 江苏省常州延陵西路 23 号投资广场 18 层 办公地址: 上海市浦东新区东方路 1928 号东海证券大厦 法定代表人: 赵俊 电话: 021-20333333 传真: 021-50498825 联系人: 王一彦 客服电话: 95531; 400-8888-588 网址: www.longone.com.cn
41	第一创业证券股份有限公司	注册(办公)地址: 深圳市福田区福华一路 115 号投行大厦 20 楼 法定代表人: 刘学民 联系人: 毛诗莉 电话: 0755-23838750 传真: 0755-23838750 客服电话: 400-888-1888 网址: www.fcsc.com
42	川财证券有限责任公司	注册(办公)地址: 成都市高新区交子大道 177 号中海国际中心 B 座 17 层 法定代表人: 孟建军 联系人: 匡婷 电话: 028-86583053 传真: 028-86583053 客户服务电话: 028-95105118

		公司网址: http://www.cczq.com
43	中信期货有限公司	注册(办公)地址: 深圳市福田区中心三路8号卓越时代广场(二期)北座13层1301-1305室、14层 法定代表人: 张皓 联系人: 洪诚 电话: 0755-23953913 传真: 0755-83217421 客户服务电话: 400-990-8826 网址: www.citicsf.com
44	上海华信证券有限责任公司	注册地址: 上海浦东新区世纪大道100号环球金融中心9楼 办公地址: 上海市黄浦区南京西路399号明天广场22楼 法定代表人: 陈灿辉 联系人: 徐璐 电话: 021-63898952 传真: 021-68776977 转 8952 客户服务电话: 4008205999 网址: www.shhxzq.com
45	华鑫证券有限责任公司	注册(办公)地址: 深圳市福田区金田路4018号安联大厦28层A01、B01(b)单元 法定代表人: 俞洋 联系人: 朱泽乾 电话: 021-54967367 传真: 021-54967032 客户服务电话: 95323, 4001099918(全国) 021-32109999; 029-68918888 网址: www.cfsc.com.cn
46	财通证券股份有限公司	注册(办公)地址: 杭州市杭大路15号嘉华国际商务中心201、501、502、1103、1601-1615、1701-1716 法定代表人: 陆建强 客户服务电话: 95336、4008696336 网址: www.ctsec.com
47	广州证券股份有限公司	注册地址: 广州市天河区珠江西路5号广州国际金融中心主塔19层、20层 办公地址: 广州市天河区珠江西路5号广州国际金融中心主塔

		<p>19层、20层 法定代表人：胡伏云 联系人：梁微 电话：020-88836999 传真：020-88836984 客户服务电话：95396 网址：www.gzs.com.cn</p>
48	深圳众禄基金销售股份有限公司	<p>注册（办公）地址：深圳市罗湖区梨园路物资控股置地大厦8楼 法定代表人：薛峰 联系人：童彩平 电话：0755-33227950 传真：0755-33227951 客户服务电话：4006-788-887 网址：众禄基金网 www.zlfund.cn 基金买卖网 www.jjmmw.com</p>
49	蚂蚁（杭州）基金销售有限公司	<p>注册地址：杭州市余杭区仓前街道文一西路1218号1栋202室 办公地址：浙江省杭州市西湖区万塘路18号黄龙时代广场B座6F 法定代表人：陈柏青 联系人：韩爱彬 电话：021-60897840 传真：0571-26697013 客户服务电话：4000-766-123 网址：www.fund123.cn</p>
50	诺亚正行基金销售有限公司	<p>注册地址：上海市虹口区飞虹路360弄9号3724室 办公地址：上海市杨浦区秦皇岛路32号东码头园区C栋 法定代表人：汪静波 联系人：方成 电话：021-38602377 传真：021-38509777 客户服务电话：400-821-5399 网址：www.noah-fund.com</p>
51	上海长量基金销售投资顾问有限公司	<p>注册地址：上海市浦东新区高翔路526号2幢220室 办公地址：上海市浦东新区东方路1267号11层 法定代表人：张跃伟 联系人：单丙焯 电话：021-20691832 传真：021-20691861</p>

		<p>客服电话：400-820-2899 公司网站： www.erichfund.com</p>
52	上海好买基金销售有限公司	<p>注册地址：上海市虹口区场中路 685弄37号4号楼4494 办公地址：上海市浦东南路 1118号鄂尔多斯国际大厦9楼 法定代表人：杨文斌 联系人：张茹 电话：021-58870011 传真：021-68596916 客户服务电话：400 700 9665 网址：www.ehowbuy.com</p>
53	北京展恒基金销售股份有限公司	<p>注册地址：北京市顺义区后沙峪镇 安富街6号 办公地址：北京市朝阳区安苑路 15-1号邮电新闻大厦6层 法定代表人：闫振杰 联系人：李晓芳 联系电话：010-59601366 转 7167 客服电话：400-818-8000 公司网站：www.myfund.com</p>
54	和讯信息科技有限公司	<p>注册（办公）地址：北京市朝外大 街22号泛利大厦10层 法定代表人：王莉 联系人：习甜 联系电话：010-85650920 传真号码：010-85657357 全国统一客服热线：400-920- 0022/ 021-20835588 公司网址：licaike.hexun.com</p>
55	上海天天基金销售有限公司	<p>注册地址：上海市徐汇区龙田路 190号东方财富大厦2楼 办公地址：上海市徐汇区宛平南 路88号金座（北楼）25层 法定代表人：其实 联系人：潘世友 电话：021-54509977-8400 传真：021-54509953 客服电话：400-1818-188 网址：http://www.1234567.com.cn</p>
56	浙江同花顺基金销售有限公司	<p>注册地址：浙江省杭州市文二西路 一号元茂大厦903室 办公地址：浙江省杭州市翠柏路 7号杭州电子商务产业园2楼</p>

		<p>法定代表人：凌顺平 联系人：杨翼 联系电话：0571-88911818-8565 传真：0571-86800423 客服电话：4008-773-772 网址：www.5ifund.com</p>
57	众升财富（北京）基金销售有限公司	<p>注册地址：北京市朝阳区望京东园四区13号楼A座9层908室 办公地址：北京市朝阳区望京浦项中心A座9层04-08 法定代表人：李招弟 联系人：高晓芳 电话：010-59393923 传真：010-64788105 客户服务电话：400-059-8888 网址：www.zscffund.com</p>
58	宜信普泽（北京）基金销售有限公司	<p>注册地址：北京市朝阳区建国路88号9号楼15层1809 办公地址：北京市朝阳区建国路88号SOHO现代城C座1809室 法定代表人：沈伟桦 联系人：王巨明 电话：010-52855713 传真：010-85894285 客户服务电话：400-609-9200 网址：www.yixinfund.com</p>
59	北京增财基金销售有限公司	<p>注册地址：北京市西城区南礼士路66号建威大厦1208室 办公地址：北京市西城区南礼士路66号建威大厦1208-1209室 法定代表人：罗细安 联系人：孙晋峰 电话：010-67000988 传真：010-67000988-6000 客户服务电话：400-001-8811 网址：www.zcvc.com.cn</p>
60	厦门市鑫鼎盛控股有限公司	<p>注册（办公）地址：厦门市思明区鹭江道2号厦门第一广场西座1501-1504室 法定代表人：陈洪生 联系人：梁云波 联系电话：0592-3122757 客服电话：400-9180808 公司网站：www.xds.com.cn</p>

61	北京晟视天下基金销售有限公司	<p>注册地址：北京市怀柔区九渡河镇黄坎村 735 号 03 室 办公地址：北京市朝阳区朝外大街甲 6 号万通中心 D 座 28 层 法定代表人：蒋煜 联系人：徐长征、林凌 电话：010-58170943, 010-58170918 传真：010-58170800 客户服务电话：400-818-8866 网址：www.shengshiview.com</p>
62	嘉实财富管理有限公司	<p>注册（办公）地址：上海市浦东新区世纪大道 8 号国金中心二期 4606-10 单元 法定代表人：赵学军 联系人：景琪 电话：021-20289890 传真：010-85097308 客户服务电话：400-021-8850 网址：www.harvestwm.cn</p>
63	深圳市新兰德证券投资咨询有限公司	<p>注册地址：深圳市福田区华强北路赛格科技园 4 栋 10 层 1006# 办公地址：北京市西城区宣武门外大街 10 号庄胜广场中央办公楼东翼 7 层 法定代表人：马勇 电话：0755-88394666 传真：0755-88394677 客户服务电话：400-166-1188 网址：http://8.jrj.com.cn/</p>
64	一路财富（北京）信息科技有限公司	<p>注册地址：北京市西城区车公庄大街 9 号五栋大楼 C 座 702 办公地址：北京市西城区阜成门大街 2 号万通新世界广场 A 座 2208 法定代表人：吴雪秀 联系人：段京璐 电话：010-88312877 传真：010-88312885 客户服务电话：400-001-1566 网址：www.yilucaifu.com</p>
65	北京恒天明泽基金销售有限公司	<p>注册地址：北京市经济技术开发区宏达北路 10 号五层 5122 室 办公地址：北京市朝阳区东三环北路甲 19 号 SOHO 嘉盛中心 30 层</p>

		<p>3001 室 法定代表人：周斌 电话：010-59313555 传真：010-53509643 客户服务电话：400-8980-618 网址：www.chtwm.com</p>
66	北京钱景基金销售有限公司	<p>注册（办公）地址：北京市海淀区丹棱街6号1幢9层1008-1012 法定代表人：赵荣春 联系人：陈剑炜 电话：010-57418813 传真：010-57569671 客户服务电话：400-875-9885 网址：www.qianjing.com</p>
67	深圳腾元基金销售有限公司	<p>注册地址：深圳市福田区金田路2028号卓越世纪中心1号楼1806单元 办公地址：深圳市福田区深南中路4026号田面城市大厦18A 法定代表人：曾革 联系人：叶健 电话：0755-33376853 传真：0755-33065516 客户服务电话：400-990-8600 网址：www.tenyuanfund.com</p>
68	北京创金启富投资管理有限公司	<p>注册地址：北京市西城区民丰胡同31号5号楼215A 办公地址：北京市西城区民白纸坊东街2号经济日报社综合楼A座712室 法定代表人：梁蓉 联系人：魏素清 电话：010-66154828 传真：010-63583991 客户服务电话：400-6262-1818 网址：www.5irich.com</p>
69	上海汇付基金销售有限公司	<p>注册地址：上海市黄浦区西藏中路336号1807-5室 办公地址：上海市黄浦区中山南路100号金外滩国际广场19楼 法定代表人：张晶 联系人：周丹 电话：021-33323999 传真：021-33323993</p>

		客户服务热线：400-820-2819 手机客户端：天天盈基金
70	上海利得基金销售有限公司	注册地址：上海市宝山区蕴川路 5475号1033室 办公地址：上海浦东新区峨山路 91弄61号10号楼12楼 法定代表人：李兴春 联系人：徐鹏 电话：021-50583533 传真：021-50583633 客户服务热线：400-921-7755 公司网址：www.leadfund.com.cn
71	北京新浪仓石基金销售有限公司	注册（办公）地址：北京市海淀区 北四环西路58号906室 法定代表人：张欢行 联系人：李昭琛 电话：010-82244185 客户服务热线：010-62675369 网址：http://www.xincai.com/
72	泰诚财富基金销售（大连）有限公司	注册（办公）地址：辽宁省大连市 沙河口区星海中龙园3号 法定代表人：李春光 联系人：张晓辉 电话：0411-88891212 传真：0411-84396536 客户服务热线：4000411001 网址：www.taichengcaifu.com
73	上海陆金所基金销售有限公司	注册地址：上海市浦东新区陆家嘴 环路1333号14楼09单元 办公地址：上海市浦东新区陆家嘴 环路1333号 法定代表人：王之光 联系人：宁博宇 电话：021-20665952 传真：021-22066653 客户服务热线：4008219031 网址：www.lufunds.com
74	深圳富济基金销售有限公司	注册（办公）地址：深圳市福田区 福田街道金田路中洲大厦35层 01B、02、03、04单位 法定代表人：刘鹏宇 联系人：刘勇 电话：0755-83999907-8814 传真：0755-83999926

		<p>客户服务电话：0755-83999907 网址：www.fujifund.cn</p>
75	北京虹点基金销售有限公司	<p>注册地址：北京市朝阳区西大望路1号1号楼1603 办公地址：北京市朝阳区西大望路1号温特莱中心A座16层 法定代表人：郑毓栋 联系人：姜颖 电话：010-56409010 客户服务电话：400-068-1176 网址：www.hongdianfund.com</p>
76	珠海盈米基金销售有限公司	<p>注册地址：珠海市横琴新区宝华路6号105室-3491 办公地址：广州市海珠区琶洲大道东1号保利国际广场南塔12楼B1201-1203 法定代表人：肖雯 联系人：黄敏嫦 电话：020-89629099 传真：020-89629011 客户服务电话：020-89629066 网址：www.yingmi.cn</p>
77	大泰金石基金销售有限公司	<p>注册地址：南京市建邺区江东中路359号国睿大厦一号楼B区4楼A506室 办公地址：上海市长宁区虹桥路1386号文广大厦15楼 法定代表人：袁顾明 联系人：何庭宇 电话：13917225742 传真：021-22268089 客户服务电话：400-928-2266/021-22267995 网址：www.dtfunds.com</p>
78	中证金牛（北京）投资咨询有限公司	<p>注册地址：北京市丰台区东管头1号2号楼2-45室 办公地址：北京市西城区宣武门外大街甲1号环球财讯中心A座5层 法定代表人：钱昊旻 联系人：孙雯 电话：010-59336519 传真：010-59336500 客户服务电话：4008-909-998 网址：www.jnlc.com</p>

79	奕丰基金销售有限公司	<p>注册地址：深圳市前海深港合作区前湾一路1号A栋201室（入住深圳市前海商务秘书有限公司） 办公地址：深圳市南山区海德三道航天科技广场A座17楼1704室 法定代表人：TAN YIK KUAN 联系人：叶健 电话：0755-89460500 传真：0755-21674453 客户服务电话：400-684-0500 网址：www.ifastps.com.cn</p>
80	和耕传承基金销售有限公司	<p>注册(办公)地址：河南省郑州市郑东新区心怡路西广场路南升龙广场2号楼701 法定代表人：李淑慧 联系人：裴小龙 电话：0371-55213196 传真：0371-85518397 客户服务电话：400-0555-671 网址：www.hgccpb.com</p>
81	上海凯石财富基金销售有限公司	<p>注册地址：上海市黄浦区西藏南路765号602-115室 办公地址：上海市黄浦区延安东路1号凯石大厦4楼 法定代表人：陈继武 联系人：李晓明 电话：021-63333319 传真：021-63332523 客户服务电话：4006433389 网址：www.vstonewealth.com</p>
82	深圳市金斧子基金销售有限公司	<p>注册地址：深圳市南山区粤海街道科技园中区科苑路15号科兴科学园B栋3单元11层1108 办公地址：深圳市南山区粤海街道科技园中区科苑路15号科兴科学园B栋3单元11层1108 法人代表：赖任军 联系人：刘昕霞 电话：0755-29330513 传真：0755-26920530 客服电话：400-930-0660 公司网址：www.jfzinv.com</p>
83	武汉市伯嘉基金销售有限公司	<p>注册（办公）地址：湖北省武汉市</p>

		<p>江汉区武汉中央商务区泛海国际SOHO城（一期）第7栋23层1号、4号</p> <p>法定代表人：陶捷</p> <p>联系人：孔繁</p> <p>电话：18672739925</p> <p>客户服务电话：027-87006003</p> <p>网址：www.buyfunds.cn</p>
84	北京汇成基金销售有限公司	<p>注册地址：北京市海淀区中关村大街11号E世界财富中心A座11层1108号</p> <p>办公地址：北京市海淀区中关村大街11号E世界财富中心A座11层</p> <p>法定代表人：王伟刚</p> <p>客服电话：400-619-9059</p> <p>公司网址： www.hcjijin.com</p>
85	南京苏宁基金销售有限公司	<p>注册地址：南京市玄武区苏宁大道1-5号</p> <p>法定代表人：钱燕飞</p> <p>联系人：王锋</p> <p>电话：025-66996699-887226</p> <p>传真：025-66996699</p> <p>客户服务电话：95177</p> <p>网址：www.snjijin.com</p>
86	上海大智慧基金销售有限公司	<p>注册地址：中国（上海）自由贸易试验区杨高南路428号1号楼1102、1103单元</p> <p>法定代表人：申健</p> <p>联系人：印强明</p> <p>电话：021-20219988</p> <p>传真：021-20219988</p> <p>客户服务电话：021-20292031</p> <p>网址：https://www.wg.com.cn</p>
87	北京广源达信基金销售有限公司	<p>注册地址：北京市西城区新街口外大街28号C座六层605室</p> <p>办公地址：北京市朝阳区望京东园四区13号楼浦项中心B座19层</p> <p>法定代表人：齐剑辉</p> <p>联系人：王英俊</p> <p>电话：010-57298634</p> <p>客服电话：4006236060</p> <p>传真：010-82055860</p>

		网址: www.niuniufund.com
88	上海中正达广基金销售有限公司	注册(办公)地址: 上海市徐汇区龙腾大道 2815 号 302 室 法定代表人: 黄欣 联系人: 戴珉微 电话: 021-33768132 传真: 021-33768132-802 客户服务电话: 400-6767-523 网址: www.zhongzhengfund.com
89	海银基金销售有限公司	注册地址: 中国(上海)自由贸易试验区银城中路 8 号 402 室 办公地址: 上海市浦东新区银城中路 8 号 4 楼 法定代表人: 刘惠 联系人: 毛林 电话: 021-80133597 传真: 021-80133413 客户服务电话: 400-808-1016 网址: www.fundhaiyin.com
90	深圳前海微众银行股份有限公司	注册地址: 深圳市前海深港合作区前湾一路 1 号 A 栋 201 (入驻深圳市前海商务秘书有限公司) 办公地址: 广东省深圳市南山区沙河西路 1819 号深圳湾科技生态园 7 栋 A 座 法定代表人: 顾敏 联系人: 凌云 电话: 0755-89462721 客户服务电话: 4009998877 网址: http://www.webank.com/
91	上海万得基金销售有限公司	注册地址: 中国(上海)自由贸易试验区福山路 33 号 11 楼 B 座 办公地址: 上海市浦东新区福山路 33 号 8 楼 法定代表人: 王廷富 联系人: 姜吉灵 电话: 021-5132 7185 传真: 021-5071 0161 客户服务电话: 400-821-0203
92	深圳前海凯恩斯基金销售有限公司	注册地址: 深圳市前海深港合作区前湾一路 1 号 A 栋 201 室 (入驻深圳市前海商务秘书有限公司) 办公地址: 深圳市福田区深南大道

		<p>6019 号金润大厦 23A 法定代表人：高峰 联系人：廖苑兰 电话：0755-83655588 传真：0755-83655518 客户服务电话：4008048688 网址：www.keynesasset.com</p>
93	中民财富基金销售（上海）	<p>注册地址：上海市黄浦区中山南路 100 号 7 层 05 单元 办公地址：上海市浦东新区民生路 1199 弄证大五道口广场 1 号楼 27 层 法定代表人：弭洪军 联系人：郭斯捷 电话：021-33357030 传真：021-63353736 客户服务电话：400-876-5716 网址：www.cmiwm.com</p>
94	天津国美基金销售有限公司	<p>注册地址：天津经济技术开发区南 港工业区综合服务区办公楼 D 座二 层 202-124 室 办公地址：北京市朝阳区霄云路 26 号鹏润大厦 B 座 19 层 法定代表人：丁东华 联系人：郭宝亮 电话：010-59287984 传真：010-59287825 客户服务电话：4001110889 网址：www.gomefund.com</p>
95	北京蛋卷基金销售有限公司	<p>注册（办公）地址：北京市朝阳区 阜通东大街 1 号院 6 号楼 2 单元 21 层 222507 法定代表人：钟斐斐 联系人：翟相彬 电话：010-61840688 传真：010-61840699 客户服务电话：400 0618 518 网址：http://danjuanapp.com/</p>
96	上海基煜基金销售有限公司	<p>注册地址：上海市崇明县长兴镇路 潘园公路 1800 号 2 号楼 6153 室 （上海泰和经济发展区） 办公地址：上海市杨浦区昆明路</p>

		<p>518号A1002室 法定代表人：王翔 联系人：蓝杰 电话：021-65370077 传真：021-55085991 客户服务电话：4008205369 网址：www.jiyufund.com.cn</p>
97	南京途牛基金销售有限公司	<p>注册地址：南京市玄武区玄武大道699-1号 办公地址：南京市玄武区玄武大道699-1号 法定代表人：宋时琳 联系人：王旋 电话：025—86853969 传真：025—86853960 客服电话：4007-999-999 网址：http://jr.tuniu.com</p>
98	上海钜派钰茂基金销售有限公司	<p>注册地址：上海市浦东新区泥城镇新城路2号24幢N3187室 办公地址：上海市浦东新区浦东南路379号金穗大厦14楼C座 法定代表人：胡天翔 联系人：卢奕 电话：021-50793059 传真：021-68413161 客户服务电话：4006889967 网址：http://www.jp-fund.com/</p>
99	凤凰金信（银川）基金销售有限公司	<p>注册地址：宁夏回族自治区银川市金凤区阅海湾中央商务区万寿路142号14层1402 办公地址：北京市朝阳区紫月路18号院朝来高科技产业园18号楼 法定代表人：张旭 联系人：陈旭 电话：010-58160168 传真：010-58160173 客户服务电话：400-810-5919 网址：www.fengfd.com</p>
100	北京微动利基金销售有限公司	<p>注册地址：北京市石景山区古城西路113号景山财富中心金融商业楼341室 办公地址：北京市石景山区古城西</p>

		<p>路 113 号景山财富中心金融商业楼 341 室 法定代表人：季长军 联系人：季长军 电话：010-52609551 传真：010-51957430 客户服务电话：400-819-6665 网址：www.buyforyou.com.cn</p>
101	北京格上富信基金销售有限公司	<p>注册地址：北京市朝阳区东三环北路 19 号楼 701 内 09 室 办公地址：北京市朝阳区东三环北路 19 号楼 701 内 09 室 法定代表人：李悦章 联系人：曹庆展 电话：010-65983311 传真：010-65983333 客户服务电话：400-066-8586 网址：www.igesafe.com</p>
102	北京肯特瑞财富投资管理有限公司	<p>注册地址：北京市海淀区中关村东路 66 号 1 号楼 22 层 2603-06 办公地址：北京市亦庄经济开发区科创十一街 18 号院 A 座 17 层 法定代表人：陈超 联系人：江卉 电话：4000988511/ 4000888816 传真：010-89188000 客户服务电话：95118 网址：www.fund.jd.com</p>
103	上海朝阳永续基金销售有限公司	<p>注册地址：上海市浦东新区上封路 977 号 1 幢 B 座 812 室 法定代表人：廖冰 联系人：陆纪青 电话：15902135304 客户服务电话：4009987172 网址：www.998fund.com</p>
104	泛华普益基金销售有限公司	<p>注册地址：成都市成华区建设路 9 号高地中心 1101 室 办公地址：四川省成都市锦江区东大街 99 号平安金融中心 1501 单元 法定代表人：于海锋 联系人：王峰 电话：028-84252474 传真：028-84252474 客户服务电话：4008-588-588</p>

		网址: https://www.puyifund.com/
105	上海华夏财富投资管理有限公司	注册地址: 上海市虹口区东大名路687号1幢2楼268室 办公地址: 北京市西城区金融大街33号通泰大厦B座8层 法定代表人: 李一梅 联系人: 仲秋玥 电话: 010-88066632 传真: 010-88066214 客户服务电话: 400-817-5666 网址: www.amcfortune.com
106	上海云湾基金销售有限公司	注册地址: 中国(上海)自由贸易试验区新金桥路27号13号楼2层 办公地址: 上海市浦东新区锦康路308号陆家嘴世纪金融广场6号楼6层 法定代表人: 戴新装 联系人: 朱学勇 电话: 021-20538888 传真: 021-20538999 客户服务电话: 400-820-1515 网址: www.zhengtongfunds.com
107	上海挖财金融信息服务有限公司	注册地址: 中国(上海)自由贸易试验区杨高南路799号5楼01、02、03室 办公地址: 中国(上海)自由贸易试验区杨高南路799号5楼01、02、03室 法定代表人: 胡燕亮 联系人: 义雪辉 电话: 021-50810687 传真: 021-58300279 客户服务电话: 021-50810673 网址: http://www.wacaijijin.com/
108	深圳秋实惠智基金销售有限公司	注册地址: 深圳市前海深港合作区前湾一路1号A栋201室 办公地址: 北京市朝阳区东三环北路2号南银大厦2309 法定代表人: 张秋林 联系人: 张秋林 电话: 010-64108876 传真: 010-64108875 客户服务电话: 010-64108876 网址: http://fund.qiushicaifu.com

109	天津万家财富资产管理有限公司	<p>注册地址：天津自贸区（中心商务区）迎宾大道 1988 号滨海浙商大厦公寓 2-2413 室 办公地址：北京市西城区丰盛胡同 28 号太平洋保险大厦 5 层 法定代表人：李修辞 联系人：王芳芳 电话：010-59013842 传真：021-38909635 客户服务电话：010--59013825 网址：www.wanjiawealth.com</p>
110	北京电盈基金销售有限公司	<p>注册地址：北京市朝阳区呼家楼（京广中心）1 号楼 36 层 3603 室 办公地址：北京市东城区朝阳门北大街 8 号富华大厦 F 座 12B 法定代表人：程刚 联系人：李丹 电话：010-56176115 传真：010-56176117 客户服务电话：400-100-3391 网址：www.bjdyfund.com</p>
111	通华财富（上海）基金销售有限公司	<p>注册地址：上海市虹口区同丰路 667 弄 107 号 201 室 办公地址：上海市浦东新区杨高南路 799 号陆家嘴世纪金融广场 3 号楼 9 楼 法定代表人：马刚 联系人：杨徐霆 电话：021-60818249 客户服务电话：95156 网址：www.tonghuafund.com</p>
112	喜鹊财富基金销售有限公司	<p>注册地址：西藏拉萨市柳梧新区柳梧大厦 1513 室 办公地址：西藏拉萨市柳梧新区柳梧大厦 1513 室 法定代表人：陈皓 联系人：曹砚财 电话：010-58349088 传真：010-88371180 客户服务电话：0891-6177483 网址：www.xiquefund.com</p>
113	济安财富（北京）基金销售有限公司	<p>注册地址：北京市朝阳区东三环中路 7 号 4 号楼 40 层 4601 室 办公地址：北京市朝阳区东三环中</p>

		<p>路7号北京财富中心A座46层 法定代表人：杨健 联系人：李海燕 电话：010-65309516 传真：010-65330699 客户服务电话：400-673-7010 网址：www.jianfortune.com</p>
114	华信期货股份有限公司	<p>注册地址：郑州市郑东新区商务内环路27号楼1单元3层01号、2单元3层02号 办公地址：郑州市郑东新区商务内环路27号楼1单元3层01号、2单元3层02号 法定代表人：张岩 联系人：李玉磊 电话：0371-69106682 传真：0371-69106655 客户服务电话：400-6197-666 网址：http://www.cefcfc.com/</p>
115	洪泰财富（青岛）基金销售有限责任公司	<p>注册地址：山东省青岛市香港东路195号9号楼701室 办公地址：北京市西城区西什库大街31号院九思文创园5号楼501室 法定代表人：任淑桢 联系人：周映筱 电话：010-66162800 传真：0532-66728591 客户服务电话：4006706863 网址：www.hongtaiwealth.com</p>
116	上海有鱼基金销售有限公司	<p>注册地址：上海自由贸易试验区浦东大道2123号3层3E-2655室 办公地址：上海徐汇区桂平路391号B座19层 法定代表人：林琼 联系人：徐海峥 电话：021-60907379 传真：021-60907397 客户服务电话：021-60907378 网址：www.youyufund.com</p>
117	深圳盈信基金销售有限公司	<p>注册地址：深圳市福田区莲花街道商报东路英龙商务大厦8楼A-1（811-812） 办公地址：大连市中山区南山路</p>

		155号南山1910小区A3-1 法定代表人：苗宏升 联系人：王清臣 电话：0411-66889805 传真：0411-66889827 客户服务电话：4007-903-688
118	扬州国信嘉利基金销售有限公司	注册地址：江苏省扬州市广陵新城信息产业基地3期20B栋 办公地址：江苏省扬州市邗江区文昌西路56号公元国际大厦320 法定代表人：刘晓光 联系人：苏曦 电话：0514-82099618-805 客户服务电话：400-021-6088 网址： https://www.gxjlc.com/
119	民商基金销售（上海）有限公司	注册地址：上海黄浦区北京东路666号H区（东座）6楼A31室 办公地址：上海市浦东新区张杨路707号生命人寿大厦32楼 法定代表人：贲惠琴 联系人：钟伟 电话：138-2642-0174 传真：021-50206001 客户服务电话：021-50206003 网址： http://www.msftec.com/
120	北京百度百盈基金销售有限公司	注册地址：北京市海淀区上地十街10号1幢1层101 办公地址：北京市海淀区上地信息路甲9号奎科科技大厦 法定代表人：张旭阳 联系人：孙博超 电话：010-61952703 传真：010-61951007 客户服务电话：95055 网址： www.baiyingfund.com

基金管理人可根据《销售办法》和基金合同等的规定，选择其他符合要求的机构代理销售本基金，并及时履行公告义务。

（二）登记机构

名称：景顺长城基金管理有限公司

住所：深圳市福田区中心四路1号嘉里建设广场第一座21层

办公地址：深圳市福田区中心四路1号嘉里建设广场第一座21层

法定代表人：丁益

电话：0755-82370388-1902

传真：0755-22381325

联系人：曹竞

(三) 出具法律意见书的律师事务所

名称：上海市通力律师事务所

住所：上海市银城中路68号时代金融中心19楼

办公地址：上海市银城中路68号时代金融中心19楼

负责人：俞卫锋

电话：021-31358666

传真：021-31358600

经办律师：黎明、孙睿

联系人：孙睿

(四) 审计基金财产的会计师事务所

名称：普华永道中天会计师事务所（特殊普通合伙）

注册地址：上海市浦东新区陆家嘴环路1318号星展银行大厦6楼

办公地址：上海市湖滨路202号普华永道中心11楼

执行事务合伙人：李丹

电话：021-23238888

传真：021-23238800

联系人：朱宏宇

经办注册会计师：许康玮、朱宏宇

四、基金的名称

景顺长城沪港深领先科技股票型证券投资基金

五、基金的类型

契约型开放式

六、基金的投资目标

本基金在严格控制风险并保持良好流动性的前提下，重点投资于具备核心技术或技术优势的优质上市公司，把握相关领域科技发展与公司技术研发能力所带来的投资机会，力争获得超额收益与长期资本增值。

七、基金的投资方向

本基金的投资范围为具有良好流动性的金融工具，包括国内依法发行上市的股票（含中小板、创业板及其他经中国证监会核准上市的股票）、港股通标的股票、债券（包括国内依法发行上市和交易的国债、央行票据、金融债券、企业债券、公司债券、中期票据、短期融资券、超短期融资券、次级债券、政府支持机构债、政府支持债券、地方政府债、中小企业私募债券、可转换债券及其他经中国证监会允许投资的债券）、资产支持证券、债券回购、银行存款（包括协议存款、定期存款及其他银行存款）、货币市场工具、权证、股指期货以及经中国证监会允许基金投资的其他金融工具，但须符合中国证监会的相关规定。

如法律法规或监管机构以后允许基金投资其他品种，基金管理人在履行适当程序后，可以将其纳入投资范围，并可依据届时有效的法律法规适时合理地调整投资范围。

基金的投资组合比例为：本基金股票投资占基金资产的比例范围为 80%–95%，其中投资于国内依法上市的股票比例不超过基金资产的 95%，投资于港股通标的股票比例不超过基金资产的 5%；除股票外的其他资产占基金资产的比例范围为 5%–20%，其中权证资产占基金资产净值的比例范围为 0–3%。本基金每个交易日日终在扣除股指期货合约需缴纳的交易保证金后，应当保持不低于基金资产净值 5% 的现金或者到期日在一年以内的政府债券，其中现金不包括结算备付金、存出保证金和应收申购款等。本基金投资于领先科技主题的股票资产不低于非现金基金资产的 80%。

本基金参与股指期货交易，应符合法律法规规定和基金合同约定的投资限制并遵守相关期货交易所的业务规则。

八、基金的投资策略

本基金通过定性与定量相结合的积极投资策略，自下而上地精选价值被低估并且具有良好基本面的符合领先科技主题的股票构建投资组合。

（一）资产配置策略

本基金依据定期公布的宏观和金融数据以及投资部门对于宏观经济、股市政策、市场趋势的综合分析，重点关注包括、GDP 增速、固定资产投资增速、净出口增速、通胀率、货币供应、利率等宏观指标的变化趋势，同时强调金融市场投资者行为分析，关注资本市场资金供求关系变化等因素，在深入分析和充分论证的基础上评估宏观经济运行及政策对资本市场的影响方向和力度，运用宏观经济模型（MEM）做出对于宏观经济的评价，结合基金合同、投资制度的要求提出资产配置建议，经投资决策委员会审核后形成资产配置方案。

（二）股票投资策略

本基金通过定性与定量相结合的积极投资策略，自下而上地精选价值被低估并且具有良好基本面的符合领先科技主题的股票构建投资组合。

1、领先科技主题的界定

本基金认为属于“领先科技”主题的企业，是指包括但不限于 TMT（计算机、传媒、通信、电子）行业内，具备核心技术竞争优势、巨大研发转化产能潜力及未来持续高增长可能性的企业。伴随着 TMT 行业的不断发展及与周边行业的相互渗透，该类企业将具备持续且巨大的增长潜力。领先科技主题包括两个层面的含义：

1) TMT 行业的技术、产品、运营模式创新，及 TMT 行业与其它新兴产业的创新性结合；2) 二是通过高新科学技术的投入与研发实现对传统行业的改造转型，从而形成传统行业的新业态。

TMT 行业包括以下三类公司：1) 申银万国证券一级行业分类中计算机、传媒、通信、电子行业的 A 股上市公司；2) 全球行业分类系统（GICS）一级行业分类中属于信息技术、电信服务、消费者非必需品行业的香港上市公司；3) 当前非主营业务提供的产品或服务属于 TMT 行业，且有望在未来成为主要

收入或利润来源的上市公司。

与 TMT 行业相结合的行业包括但不限于新能源、医药生物、国防军工、家电、钢铁、煤炭等行业。

2、主题股票库的构建

本基金对主题股票库的构建，是在领先科技主题界定的范畴中，剔除掉明显不具备投资价值的股票。

同时，本基金将会密切关注股票市场上公司动态，根据实际情况对主题股票库进行动态调整。

3、两地股票资产配置策略

本基金将结合股票基本面信息，以及宏观因素和估值因素综合确定并适时调整国内 A 股和香港（港股通标的股票）两地股票配置比例及投资策略。

对于港股投资，本基金将重点关注：

（1）在港股市场上市、具有行业代表性的优质中资科技公司，如国内互联网及软件、新能源及光伏、智能制造等上市公司；

（2）A 股市场稀缺的和 TMT 行业结合程度较高的香港本地和外资公司，如香港本土成长消费明星公司、交易所等上市公司。

（3）港股市场在行业结构、估值、AH 股折溢价、股息率等方面具有吸引力的投资标的。

4、个股选择策略

根据上述“领先科技主题的界定”，本基金通过对领先科技主题中各行业进行宏观经济、产业政策、行业热点、发展趋势等进行“自上而下”的分析，选择重点投资的行业，并结合“自下而上”的方式，依靠定性研究与定量分析相结合的方法精选个股。通过“自上而下”与“自下而上”相结合的方法，充分发挥基金管理人的研究优势，利用基金管理人股票研究数据库（SRD）对企业内在价值进行深入分析，并进一步挖掘出具有竞争优势的上市公司进行投资。

其中重点考察：

（1）业务价值（Franchise Value）

寻找拥有高进入壁垒的上市公司，其一般具有以下一种或多种特征：产品定价能力、创新技术、资金密集、优势品牌、健全的销售网络及售后服务、规模经济等。在经济增长时它们能创造持续性的成长，经济衰退时亦能度过难关，享有高于市场平均水平的盈利能力，进而创造高业务价值，达致长期资本增值。

（2）估值水平（Valuation）

对成长、价值、收益三类股票设定不同的估值指标。

成长型股票（G）：用来衡量成长型上市公司估值水平的主要指标为PEG，即市盈率除以盈利增长率。为了使投资人能够达到长期获利目标，我们在选股时将会谨慎地买进价格与其预期增长速度相匹配的股票。

价值型股票（V）：分析股票内在价值的基础是将公司的净资产收益率与其资本成本进行比较。我们在挑选价值型股票时，会根据公司的净资产收益率与资本成本的相对水平判断公司的合理价值，然后选出股价相对于合理价值存在折扣的股票。

收益型股票（I）：是依靠分红取得较好收益的股票。我们挑选收益型股票，要求其保持持续派息的政策，以及较高的股息率水平。

（3）管理能力（Management）

注重公司治理、管理层的稳定性以及管理班子的构成、学历、经验等，了解其管理能力以及是否诚信。

（4）自由现金流量与分红政策（Cash Generation Capability）

注重企业创造现金流量的能力以及稳定透明的分红派息政策。

（三）债券投资策略

债券投资在保证资产流动性的基础上，采取利率预期策略、信用策略和时机策略相结合的积极性投资方法，力求在控制各类风险的基础上获取稳定的收益。

1、自上而下确定组合久期及类属资产配置 通过对宏观经济、货币和财政政策、市场结构变化、资金流动情况的研究，结合宏观经济模型（MEM）判断收益率曲线变动的趋势及幅度，确定组合久期。进而根据各类属资产的预期收益率，结合类属配置模型确定类别资产配置。

2、自下而上个券选择

通过预测收益率曲线变动的幅度和形状，对比不同信用等级、在不同市场交易债券的到期收益率，结合考虑流动性、票息、税收、可否回购等其它决定债券价值的因素，发现市场中个券的相对失衡状况。

重点选择的债券品种包括：a.在类似信用质量和期限的债券中到期收益率较高的债券；b.有较好流动性的债券；c.存在信用溢价的债券；d.较高债性或期

权价值的可转换债券；e.收益率水平合理的新券或者市场尚未正确定价的创新品种。

(1) 利率预期策略 基金管理人密切跟踪最新发布的宏观经济数据和金融运行数据，分析宏观经济运行的可能情景，预测财政政策、货币政策等政府宏观经济政策取向，分析金融市场资金供求状况变化趋势，在此基础上预测市场利率水平变动趋势，以及收益率曲线变化趋势。

(2) 信用策略 基金管理人密切跟踪国债、金融债、企业（公司）债等不同债券种类的利差水平，结合各类券种税收状况、流动性状况以及发行人信用质量状况的分析，评定不同债券类属的相对投资价值，确定组合资产在不同债券类属之间的配置比例。

(3) 时机策略

1) 骑乘策略。当收益率曲线比较陡峭时，买入期限位于收益率曲线陡峭处的债券，通过债券的收益率的下滑，进而获得资本利得收益。

2) 息差策略。利用回购利率低于债券收益率的情形，通过正回购将所获得资金投资于债券以获取超额收益。

3) 利差策略。当预期利差水平缩小时，买入收益率高的债券同时卖出收益率低的债券，通过两债券利差的缩小获得投资收益；当预期利差水平扩大时，买入收益率低的债券同时卖出收益率高的债券，通过两债券利差的扩大获得投资收益。

(4) 资产支持证券投资策略

本基金将通过对宏观经济、提前偿还率、资产池结构以及资产池资产所在行业景气变化等因素的研究，预测资产池未来现金流变化，并通过研究标的证券发行条款，预测提前偿还率变化对标的证券的久期与收益率的影响。同时，基金管理人将密切关注流动性对标的证券收益率的影响，综合运用久期管理、收益率曲线、个券选择以及把握市场交易机会等积极策略，在严格控制风险的情况下，结合信用研究和流动性管理，选择风险调整后收益高的品种进行投资，以期获得长期稳定收益。

(5) 可转债投资策略

a) 相对价值分析 基金管理人根据定期公布的宏观和金融数据以及对宏观经

济、股市政策、市场趋势的综合分析，判断下一阶段的市场走势，分析可转债股性和债性的相对价值。通过对可转债转股溢价率和 Delta 系数的度量，筛选出股性或债性较强的品种作为下一阶段的投资重点。

b) 基本面研究 基金管理人依据内、外部研究成果，运用景顺长城股票研究数据库（SRD）对可转债标的公司进行多方位、多角度的分析，重点选择行业景气度较高、公司基本面素质优良的标的公司。

c) 估值分析 在基本面分析的基础上，运用 PE、PB、PCF、EV/EBITDA、PEG 等相对估值指标以及 DCF、DDM 等绝对估值方法对标的公司的股票价值进行评估。并根据标的股票的当前价格和目标价格，运用期权定价模型分别计算可转债当前的理论价格和未来目标价格，进行投资决策。

（四）中小企业私募债投资策略

对单个券种的分析判断与其它信用类固定收益品种的方法类似。在信用研究方面，本基金加强自下而上的分析，将机构评级与内部评级相结合，着重通过发行方的财务状况、信用背景、经营能力、行业前景、个体竞争力等方面判断其在期限内的偿付能力，尽可能对发行人进行充分详尽地调研和分析。

（五）股指期货投资策略

本基金参与股指期货交易，以套期保值为目的，制定相应的投资策略。

1、时点选择：基金管理人在交易股指期货时，重点关注当前经济状况、政策倾向、资金流向、和技术指标等因素。

2、套保比例：基金管理人根据对指数点位区间判断，在符合法律法规的前提下，决定套保比例。再根据基金股票投资组合的贝塔值，具体得出参与股指期货交易的买卖张数。

3、合约选择：基金管理人根据股指期货当时的成交金额、持仓量和基差等数据，选择和基金组合相关性高的股指期货合约作为交易标的。

九、业绩比较基准

中证 TMT 产业主题指数收益率×60%+恒生综合指数收益率×20%+中证全债指数收益率×20%。

中证 TMT 产业主题指数涵盖了中证全指样本股中 100 只属于信息技术、电信业务以及消费电子产品、媒体中与 TMT 产业相关的行业的优质的公司股票，代表了沪深两市整个 TMT 产业相关股票的整体表现。

恒生综合指数是由恒生指数服务有限公司编制，以香港股票市场中的 50 家上市股票为成份股样本，以其发行量为权数的加权平均股价指数，是反映香港股市价幅趋势最有影响的一种股价指数。

中证全债指数是中证指数有限公司编制的综合反映银行间债券市场和沪深交易所债券市场的跨市场债券指数，该指数的样本由银行间市场和沪深交易所市场的国债、金融债券及企业债券组成，中证指数有限公司每日计算并发布中证全债的收盘指数及相应的债券属性指标，为债券投资者提供投资分析工具和业绩评价基准。

本基金是同时覆盖沪深股票市场和香港股票市场的股票型基金，基金在运作过程中将维持 80%-95% 的股票资产，投资于领先科技主题的股票资产不低于非现金基金资产的 80%。本基金将业绩比较基准中中证 TMT 产业主题指数、恒生综合指数与中证全债指数的权重依次确定为 60%、20% 和 20%，符合本基金的投资策略。因此，“中证 TMT 产业主题指数收益率×60%+恒生综合指数收益率×20%+中证全债指数收益率×20%”是衡量本基金投资业绩的理想基准。

如果上述基准指数停止计算编制或更改名称，或者今后法律法规发生变化，或者有更权威的、更能为市场普遍接受的业绩比较基准推出，或者是市场上出现更加适合用于本基金的业绩基准的股票指数时，本基金管理人可以与基金托管人协商一致并报中国证监会备案后变更业绩比较基准并及时公告，但不需要召开基金份额持有人大会。

十、基金的风险收益特征

本基金为股票型基金，属于证券投资基金中风险程度较高的投资品种，其预期风险和预期收益水平高于货币市场基金、债券型基金和混合型基金。本基金将投资港股通标的股票，需承担港股通机制下因投资环境、投资标的、市场制度以及交易规则等差异带来的特有风险。

十一、基金投资组合报告（未经审计）

景顺长城基金管理人的董事会及董事保证本报告所载资料不存在虚假记载、误导性陈述或重大遗漏，并对其内容的真实性、准确性和完整性承担个别及连带责任。

基金托管人中国建设银行根据基金合同规定，已经复核了本投资组合报告，保证复核内容不存在虚假记载、误导性陈述或者重大遗漏。本投资组合报告所载数据截至 2018 年 12 月 31 日，本报告中所列财务数据未经审计。

1. 报告期末基金资产组合情况

序号	项目	金额（元）	占基金总资产的比例（%）
1	权益投资	340,283,673.45	82.38
	其中：股票	340,283,673.45	82.38
2	基金投资	-	-
3	固定收益投资	-	-
	其中：债券	-	-
	资产支持证券	-	-
4	贵金属投资	-	-
5	金融衍生品投资	-	-
6	买入返售金融资产	-	-
	其中：买断式回购的买入返售金融资产	-	-
7	银行存款和结算备付金合计	72,606,704.35	17.58
8	其他资产	166,707.32	0.04
9	合计	413,057,085.12	100.00

注：权益投资中通过港股通交易机制投资港股的金额 86,071,579.36 元，占基金净值比例 21.02%。

2. 报告期末按行业分类的股票投资组合

2.1 报告期末按行业分类的境内股票投资组合

代码	行业类别	公允价值（元）	占基金资产净值比例（%）
A	农、林、牧、渔业	-	-
B	采矿业	-	-
C	制造业	189,128,376.52	46.18
D	电力、热力、燃气及水生产和供应业	9,102,416.00	2.22

E	建筑业	-	-
F	批发和零售业	-	-
G	交通运输、仓储和邮政业	-	-
H	住宿和餐饮业	-	-
I	信息传输、软件和信息技术服务业	18,296,882.00	4.47
J	金融业	18,709,350.00	4.57
K	房地产业	-	-
L	租赁和商务服务业	-	-
M	科学研究和技术服务业	-	-
N	水利、环境和公共设施管理业	-	-
O	居民服务、修理和其他服务业	-	-
P	教育	-	-
Q	卫生和社会工作	-	-
R	文化、体育和娱乐业	18,975,069.57	4.63
S	综合	-	-
	合计	254,212,094.09	62.07

2.2 报告期末按行业分类的港股通投资股票投资组合

行业类别	公允价值（人民币）	占基金资产净值比例（%）
工业	11,389,110.46	2.78
公用事业	9,078,553.54	2.22
能源	3,874,556.40	0.95
科技	6,769,118.15	1.65
通讯	20,030,212.38	4.89
消费品，非周期性	29,488,055.37	7.20
消费品，周期性	5,441,973.06	1.33
合计	86,071,579.36	21.02

注：以上行业分类采用彭博行业分类标准。

3. 报告期末按公允价值占基金资产净值比例大小排序的前十名股票投资明细

序号	股票代码	股票名称	数量（股）	公允价值（元）	占基金资产净值比例（%）
1	601318	中国平安	333,500	18,709,350.00	4.57
2	0700	腾讯控股	60,200	16,562,633.36	4.04
3	002821	凯莱英	206,209	13,991,280.65	3.42
4	300203	聚光科技	478,200	12,265,830.00	2.99
5	002841	视源股份	213,680	12,158,392.00	2.97
6	3898	中车时代电气	299,500	11,389,110.46	2.78
7	002382	蓝帆医疗	760,700	11,304,002.00	2.76
8	300413	芒果超媒	287,207	10,629,531.07	2.60

9	300482	万孚生物	410,467	10,429,966.47	2.55
10	002223	鱼跃医疗	508,548	9,972,626.28	2.43

4. 报告期末按债券品种分类的债券投资组合

本基金本报告期末未持有债券。

5. 报告期末按公允价值占基金资产净值比例大小排序的前五名债券投资明细

本基金本报告期末未持有债券。

6. 报告期末按公允价值占基金资产净值比例大小排序的前十名资产支持证券投资明细

本基金本报告期末未持有资产支持证券。

7. 报告期末按公允价值占基金资产净值比例大小排序的前五名贵金属投资明细

本基金本报告期末未持有贵金属。

8. 报告期末按公允价值占基金资产净值比例大小排序的前五名权证投资明细

本基金本报告期末未持有权证。

9. 报告期末本基金投资的股指期货交易情况说明

9.1 报告期末本基金投资的股指期货持仓和损益明细

本基金本报告期末未持有股指期货。

9.2 本基金投资股指期货的投资政策

本基金参与股指期货交易，以套期保值为目的，制定相应的投资策略。

- 1、时点选择：基金管理人在交易股指期货时，重点关注当前经济状况、政策倾向、资金流向、和技术指标等因素。
- 2、套保比例：基金管理人根据对指数点位区间判断，在符合法律法规的前提下，决定套保比例。再根据基金股票投资组合的贝塔值，具体得出参与股指期货交易的买卖张数。
- 3、合约选择：基金管理人根据股指期货当时的成交金额、持仓量和基差等数据，

选择和基金组合相关性高的股指期货合约作为交易标的。

10. 报告期末本基金投资的国债期货交易情况说明

10.1 本期国债期货投资政策

根据本基金基金合同约定，本基金投资范围不包括国债期货。

10.2 报告期末本基金投资的国债期货持仓和损益明细

本基金本报告期末未持有国债期货。

10.3 本期国债期货投资评价

本基金本报告期末未持有国债期货。

11. 投资组合报告附注

11.1

本报告期内未出现基金投资的前十名证券的发行主体被监管部门立案调查或者在报告编制日前一年内受到公开谴责、处罚的情况。

11.2

本基金投资的前十名股票未超出基金合同规定的备选股票库。

11.3 其他资产构成

序号	名称	金额（元）
1	存出保证金	150,590.11
2	应收证券清算款	-
3	应收股利	1,093.50
4	应收利息	15,023.71
5	应收申购款	-
6	其他应收款	-
7	待摊费用	-
8	其他	-
9	合计	166,707.32

11.4 报告期末持有的处于转股期的可转换债券明细

本基金本报告期末未持有处于转股期的可转换债券。

11.5 报告期末前十名股票中存在流通受限情况的说明

本基金本报告期末前十名股票中不存在流通受限的情况。

11.6 投资组合报告附注的其他文字描述部分

无。

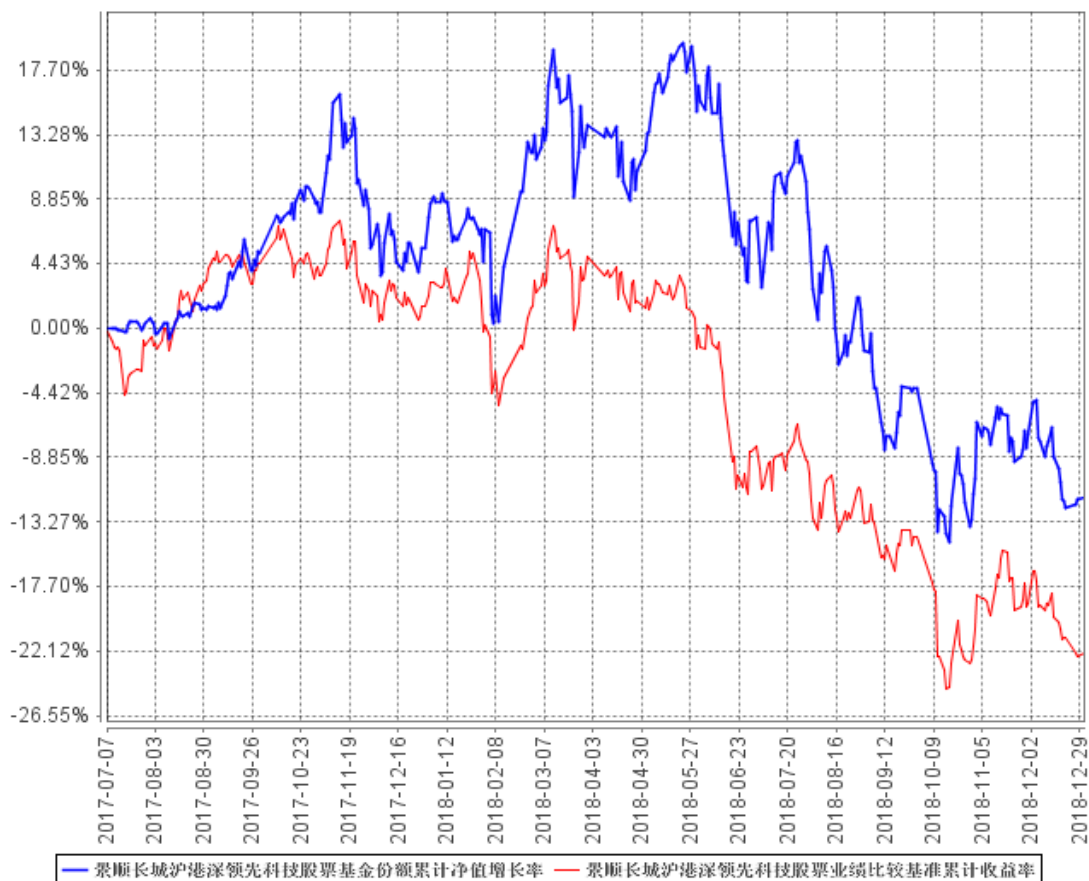
十二、基金的业绩

基金管理人承诺以诚实信用、勤勉尽责的原则管理和运用基金资产，但不保证基金一定盈利。基金的过往业绩并不代表其未来表现。投资有风险，投资者在作出投资决策前应仔细阅读本基金的招募说明书。基金业绩数据截至2018年12月31日。

1. 净值增长率与同期业绩比较基准收益率比较表

阶段	净值增长率 ①	净值增长率 标准差②	业绩比较基 准收益率③	业绩比较基 准收益率标 准差④	①—③	②—④
2017年7月7日- 2017年12月31日	5.50%	0.91%	1.49%	0.81%	4.01%	0.10%
2018年1月1日- 2018年6月30日	1.80%	1.66%	-9.82%	1.27%	11.62%	0.39%
2018年1月1日- 2018年12月31日	-16.21%	1.64%	-23.42%	1.31%	7.21%	0.33%
2017年7月7日- 2018年12月31日	-11.60%	1.43%	-22.28%	1.16%	10.68%	0.27%

2. 自基金合同生效以来基金累计份额净值增长率变动及其与同期业绩比较基准收益率变动的比较



注：本基金的投资组合比例为：本基金股票投资占基金资产的比例范围为80%–95%，其中投资于国内依法上市的股票比例不超过基金资产的95%，投资于港股通标的股票比例不超过基金资产的5%；除股票外的其他资产占基金资产的比例范围为5%–20%，其中权证资产占基金资产净值的比例范围为0–3%。本基金每个交易日日终在扣除股指期货合约需缴纳的交易保证金后，应当保持不低于基金资产净值5%的现金或者到期日在一年以内的政府债券。本基金投资于领先科技主题的股票资产不低于非现金基金资产的80%。本基金的建仓期为自2017年7月7日基金合同生效日起6个月。建仓期结束时，本基金投资组合达到上述投资组合比例的要求。

十三、基金费用概览

(一) 基金费用的种类

- 1、基金管理人的管理费；
- 2、基金托管人的托管费；

- 3、基金合同生效后与基金相关的信息披露费用；
- 4、基金合同生效后与基金相关的会计师费、律师费和诉讼费；
- 5、基金份额持有人大会费用；
- 6、基金的证券、期货交易费用；
- 7、基金的银行汇划费用；
- 8、证券账户开户费用和银行账户维护费；
- 9、按照国家有关规定和基金合同约定，可以在基金财产中列支的其他费用。

(二)基金费用计提方法、计提标准和支付方式

1、基金管理人的管理费

本基金的管理费按前一日基金资产净值的1.50%年费率计提。管理费的计算方法如下：

$$H=E \times 1.50\% \div \text{当年天数}$$

H为每日应计提的基金管理费

E为前一日的基金资产净值

基金管理费每日计算，逐日累计至每月月末，按月支付，由基金托管人根据与基金管理人核对一致的财务数据，自动在次月初3个工作日内、按照指定的账户路径进行资金支付，基金管理人无需再出具资金划拨指令。费用自动扣划后，基金管理人应进行核对，如发现数据不符，及时联系基金托管人协商解决。若遇法定节假日、休息日或不可抗力致使无法按时支付的，顺延至最近可支付日支付。

2、基金托管人的托管费

本基金的托管费按前一日基金资产净值的0.25%的年费率计提。托管费的计算方法如下：

$$H=E \times 0.25\% \div \text{当年天数}$$

H为每日应计提的基金托管费

E为前一日的基金资产净值

基金托管费每日计算，逐日累计至每月月末，按月支付，由基金托管人根据与基金管理人核对一致的财务数据，自动在次月初3个工作日内、按照指定

的账户路径进行资金支付，基金管理人无需再出具资金划拨指令。费用自动扣划后，基金管理人应进行核对，如发现数据不符，及时联系基金托管人协商解决。若遇法定节假日、休息日或不可抗力致使无法按时支付的，顺延至最近可支付日支付。

上述“一、基金费用的种类中第3—10项费用”，根据有关法规及相应协议规定，按费用实际支出金额列入当期费用，由基金托管人从基金财产中支付。

(三)与基金销售有关的费用

1、基金认购费用

(1) 投资者认购需全额缴纳认购费用。认购费用不列入基金财产，主要用于本基金的市场推广、销售、登记等募集期间发生的各项费用。投资者在一天之内如果有多笔认购，适用费率按单笔分别计算。认购费率表如下：

认购金额 (M)	认购费率
M < 100 万	1.2%
100 万 ≤ M < 200 万	0.8%
200 万 ≤ M < 500 万	0.2%
M ≥ 500 万	按笔收取，1000 元/笔

(2) 计算公式

本基金认购份额的计算如下：

当认购费用适用比例费率时：

净认购金额 = 认购金额 / (1 + 认购费率)

认购费用 = 认购金额 - 净认购金额

认购份额 = (净认购金额 + 认购利息) / 基金份额发售面值。

当认购费用适用固定金额时：

认购费用 = 固定金额

净认购金额 = 认购金额 - 认购费用

认购份额 = (净认购金额 + 认购期间利息) / 基金份额发售面值

认购费用以人民币元为单位，计算结果按照四舍五入方法，保留到小数点后两位；认购份额计算结果保留到小数点后两位，小数点后两位以后的部分四

舍五入，由此误差产生的损失由基金财产承担，产生的收益归基金财产所有。

2、基金申购费用

(1) 本基金的申购费用由申购本基金的投资者承担，不列入基金财产，主要用于本基金的市场推广、销售、登记等各项费用。

本基金的申购费率不高于 1.5%，随申购金额的增加而递减，适用以下前端收费费率标准：

申购金额 (M)	申购费率
M < 100 万	1.5%
100 万 ≤ M < 200 万	1.0%
200 万 ≤ M < 500 万	0.3%
M ≥ 500 万	按笔收取，1000 元/笔

(2) 计算公式

本基金申购份额的计算：

基金的申购金额包括申购费用和净申购金额，其中：

当申购费用适用比例费率时：

净申购金额 = 申购金额 / (1 + 申购费率)

申购费用 = 申购金额 - 净申购金额

申购份额 = 净申购金额 / T 日基金份额净值

当申购费用适用固定金额时：

申购费用 = 固定金额

净申购金额 = 申购金额 - 申购费用

申购份数 = 净申购金额 / T 日基金份额净值

3、基金赎回费用

(1) 本基金的赎回费用由赎回基金份额的基金份额持有人承担，在基金份额持有人赎回基金份额时收取。对持续持有期少于 7 日的投资人收取 1.5% 的赎回费，对持续持有期少于 30 日的投资人收取 0.75% 的赎回费，并将上述赎回费全额计入基金财产；对持续持有期少于 3 个月的投资人收取 0.5% 的赎回费，并将赎回费总额的 75% 计入基金财产；对持续持有期长于 3 个月但少于 6 个月的投资人收取 0.5% 的赎回费，并将赎回费总额的 50% 计入基金财产；对持续持有

期长于 6 个月的投资人，将赎回费总额的 25% 归入基金财产。未归入基金财产的部分用于支付登记费和其他必要的手续费。

本基金的赎回费率随持有期限的增加而递减。

持有期	赎回费率
7 日以内	1.5%
7 日以上（含）-30 日以内	0.75%
30 日以上（含）--1 年以内	0.5%
1 年以上（含）-2 年	0.25%
2 年以上（含）	0

注：就赎回费而言，每 1 年指 365 天，每 1 月指 30 天。

（2）计算公式

本基金赎回金额的计算：

采用“份额赎回”方式，赎回价格以 T 日的基金份额净值为基准进行计算，基金的赎回金额为赎回总金额扣减赎回费用，其中：

赎回总金额=赎回份额×T 日基金份额净值

赎回费用=赎回总金额×赎回费率

赎回金额=赎回总金额-赎回费用

4、基金转换费用

（1）本基金的转换费用由赎回费和申购补差费组成，转出时收取赎回费，转入时收取申购补差费。其中赎回费的收取标准遵循本招募说明书的约定，申购补差费的收取标准为：申购补差费= MAX【转出净额在转入基金中对应的申购费用-转出净额在转出基金中对应的申购费用，0】。

（2）计算公式

本基金转换交易的计算

本基金的转换交易包括了基金转出和基金转入，其中：

①基金转出时赎回费的计算：

由非货币基金转出时：

转出总额=转出份额×转出基金当日基金份额净值

由货币基金转出时：

转出总额=转出份额×转出基金当日基金份额净值+待结转收益（全额转出时）

赎回费用=转出总额×转出基金赎回费率

转出净额=转出总额－赎回费用

②基金转入时申购补差费的计算：

净转入金额=转出净额－申购补差费

其中，申购补差费= MAX【转出净额在转入基金中对应的申购费用－转出净额在转出基金中对应的申购费用， 0】

转入份额=净转入金额 / 转入基金当日基金份额净值

(四) 不列入基金费用的项目

下列费用不列入基金费用：

- 1、基金管理人和基金托管人因未履行或未完全履行义务导致的费用支出或基金财产的损失；
- 2、基金管理人和基金托管人处理与基金运作无关的事项发生的费用；
- 3、基金合同生效前的相关费用；
- 4、其他根据相关法律法规及中国证监会的有关规定不得列入基金费用的项目。

(五) 基金税收

本基金运作过程中涉及的各纳税主体，其纳税义务按国家税收法律、法规执行。

十四、对招募说明书更新部分的说明

1、在“第三部分、基金管理人”部分，更新了基金管理人法定代表人、董事会成员、监事会成员、高级管理人员、基金经理及投资决策委员会委员名单的相关信息；

2、在“第四部分、基金托管人”部分，更新了基金托管人的相关信息；

3、在“第五部分、相关服务机构”部分，更新了基金份额销售机构的相关信息；

4、在“第八部分、基金份额的申购、赎回、转换及其他登记业务”部分，

更新了基金定期定额投资计划相关的信息；

5、在“第九部分、基金的投资”部分，更新了基金投资组合报告，数据截至2018年12月31日；

6、更新了“第十部分、基金的业绩”，数据截至2018年12月31日；

7、在“第二十二部分、其它应披露事项”部分，更新了近期发布的与本基金有关的公告目录，目录更新至2019年1月7日。

景顺长城基金管理有限公司

二〇一九年二月二十一日