

农银汇理区间策略灵活配置混合型
证券投资基金招募说明书（更新）
（2019 年第 1 号）

基金管理人：农银汇理基金管理有限公司

基金托管人：中国工商银行股份有限公司

二〇一九年三月

重要提示

本基金的募集申请经中国证监会2017年4月1日证监许可【2017】438号文注册。

基金管理人保证本招募说明书的内容真实、准确、完整。本招募说明书经中国证券监督管理委员会（以下简称“中国证监会”）注册。中国证监会不对基金的投资价值及市场前景等作出实质性判断或者保证。中国证监会对本基金募集申请的注册，并不表明其对本基金的价值和收益做出实质性判断或保证，也不表明投资于本基金没有风险。

本基金投资于证券市场，基金净值会因为证券市场波动等因素产生波动，投资者根据所持有份额享受基金的收益，但同时也要承担相应的投资风险。基金投资中的风险包括：因整体政治、经济、社会等环境因素变化对证券价格产生影响而形成的系统性风险，个别证券特有的非系统性风险，由于基金份额持有人连续大量赎回基金产生的流动性风险，基金管理人在基金管理实施过程中产生的基金管理风险，某一基金的特定风险等。本基金的风险和收益水平随着参考指数的不断上涨，风险不断下降，从而锁定前期收益。本基金的预期风险和收益在投资初始阶段属于较高水平；随着参考指数的不断上涨，本基金将逐步降低预期风险与收益水平，转变为中等风险的证券投资基金；在临近参考指数最高的市盈率以后，本基金将变为低风险的证券投资基金。

投资有风险，投资者认购（申购）基金时应认真阅读本基金的招募说明书及基金合同等信息披露文件，自主判断基金的投资价值，自主做出投资决策，自行承担投资风险。

基金管理人依照恪尽职守、诚实信用、谨慎勤勉的原则管理和运用基金财产，但不保证基金一定盈利，也不保证最低收益。本基金的过往业绩不预示其未来业绩表现，基金管理人管理的其他基金的业绩也不构成对本基金业绩表现的保证。基金管理人提醒投资人注意基金投资的“买者自负”原则，在做出投资决策后，基金运营状况与基金净值变化引致的投资风险，由投资人自行承担。

本基金托管人已经对本招募说明书中涉及与托管业务相关的更新信息进行了复核、审查。招募说明书（更新）所载内容截止日为2019年1月24日，有关财务数据和净值表现截止日为2018年12月31日（财务数据未经审计）。

目 录

第一部分	绪言	1
第二部分	释义	2
第三部分	基金管理人.....	6
第四部分	基金托管人.....	16
第五部分	相关服务机构.....	22
第六部分	基金的募集.....	35
第七部分	基金合同的生效.....	36
第八部分	基金份额的申购与赎回.....	37
第九部分	基金的投资.....	47
第十部分	基金的业绩.....	62
第十一部分	基金的财产.....	64
第十二部分	基金资产估值.....	65
第十三部分	基金的收益与分配.....	70
第十四部分	基金费用与税收.....	72
第十五部分	基金的会计与审计.....	74
第十六部分	基金的信息披露.....	75
第十七部分	风险揭示.....	81
第十八部分	基金合同的变更、终止与基金财产清算.....	85
第十九部分	基金合同摘要.....	87
第二十部分	托管协议摘要.....	104
第二十一部分	对基金份额持有人的服务.....	124
第二十二部分	招募说明书的存放及查阅方式.....	127
第二十三部分	备查文件.....	128

第一部分 绪言

本招募说明书依据《中华人民共和国证券投资基金法》（以下简称“《基金法》”）、《公开募集证券投资基金运作管理办法》（以下简称“《运作办法》”）、《证券投资基金销售管理办法》（以下简称“《销售办法》”）、《证券投资基金信息披露管理办法》（以下简称“《信息披露办法》”）、《证券投资基金信息披露内容与格式准则第 5 号<招募说明书的内容与格式>》、《公开募集开放式证券投资基金流动性风险管理规定》（以下简称“《流动性规定》”）和其他有关法律法规的规定，以及《农银汇理区间策略灵活配置混合型证券投资基金基金合同》（以下简称“基金合同”）编写。

本招募说明书应当适用上述相关法律法规之规定，若因法律法规的修改或更新导致本招募说明书的内容与届时有效的法律法规的规定不一致，应当以届时有效的法律法规的规定为准，及时作出相应的变更和调整。

本基金管理人承诺本招募说明书不存在任何虚假记载、误导性陈述或重大遗漏，并对其真实性、准确性、完整性承担法律责任。

本基金是根据本招募说明书所载明的资料申请募集的。本招募说明书由本基金管理人解释。本基金管理人没有委托或授权任何其他人提供未在本招募说明书中载明的信息，或对本招募说明书做出任何解释或者说明。

本招募说明书根据本基金的基金合同编写，并经中国证监会注册。基金合同是约定基金当事人之间权利、义务的法律文件。基金投资人自依基金合同取得基金份额，即成为基金份额持有人和基金合同的当事人，其持有基金份额的行为本身即表明其对基金合同的承认和接受，并按照《基金法》、基金合同及其他有关规定享有权利、承担义务。投资人欲了解基金份额持有人的权利和义务，应详细查阅基金合同。

第二部分 释义

在本招募说明书中，除非文意另有所指，下列词语或简称具有如下含义：

- 1、基金或本基金：指农银汇理区间策略灵活配置混合型证券投资基金
- 2、基金管理人：指农银汇理基金管理有限公司
- 3、基金托管人：指中国工商银行股份有限公司
- 4、基金合同：指《农银汇理区间策略灵活配置混合型证券投资基金基金合同》及对基金合同的任何有效修订和补充
- 5、托管协议：指基金管理人与基金托管人就本基金签订之《农银汇理区间策略灵活配置混合型证券投资基金托管协议》及对该托管协议的任何有效修订和补充
- 6、招募说明书或本招募说明书：指《农银汇理区间策略灵活配置混合型证券投资基金招募说明书》及其定期的更新
- 7、基金份额发售公告：指《农银汇理区间策略灵活配置混合型证券投资基金基金份额发售公告》
- 8、法律法规：指中国现行有效并公布实施的法律、行政法规、规范性文件、司法解释、行政规章以及其他对基金合同当事人有约束力的决定、决议、通知等
- 9、《基金法》：指 2003 年 10 月 28 日经第十届全国人民代表大会常务委员会第五次会议通过，2012 年 12 月 28 日经第十一届全国人民代表大会常务委员会第三十次会议修改，自 2013 年 6 月 1 日起施行的《中华人民共和国证券投资基金法》及颁布机关对其不时做出的修订
- 10、《销售办法》：指中国证监会 2013 年 3 月 15 日颁布、同年 6 月 1 日起施行的《证券投资基金销售管理办法》及颁布机关对其不时做出的修订
- 11、《信息披露办法》：指中国证监会 2004 年 6 月 8 日颁布、同年 7 月 1 日实施的《证券投资基金信息披露管理办法》及颁布机关对其不时做出的修订
- 12、《运作办法》：指中国证监会 2014 年 7 月 7 日颁布、同年 8 月 8 日实施的《公开募集证券投资基金运作管理办法》及颁布机关对其不时做出的修订
- 13、《流动性规定》：指中国证监会 2017 年 8 月 31 日颁布、同年 10 月 1 日实施的《公开募集开放式证券投资基金流动性风险管理规定》及颁布机关对其不时做出的修订
- 14、中国证监会：指中国证券监督管理委员会

15、银行业监督管理机构：指中国人民银行和/或中国银行业监督管理委员会

16、基金合同当事人：指受基金合同约束，根据基金合同享有权利并承担义务的法律主体，包括基金管理人、基金托管人和基金份额持有人

17、个人投资者：指依据有关法律法规规定可投资于证券投资基金的自然人

18、机构投资者：指依法可以投资证券投资基金的、在中华人民共和国境内合法登记并存续或经有关政府部门批准设立并存续的企业法人、事业法人、社会团体或其他组织

19、合格境外机构投资者：指符合相关法律法规规定可以投资于在中国境内依法募集的证券投资基金的中国境外的机构投资者

20、投资人：指个人投资者、机构投资者和合格境外机构投资者以及法律法规或中国证监会允许购买证券投资基金的其他投资人的合称

21、基金份额持有人：指依基金合同和招募说明书合法取得基金份额的投资人

22、基金销售业务：指基金管理人或销售机构宣传推介基金，发售基金份额，办理基金份额的申购、赎回、转换、转托管及定期定额投资等业务

23、销售机构：指农银汇理基金管理有限公司以及符合《销售办法》和中国证监会规定的其他条件，取得基金销售业务资格并与基金管理人签订了基金销售服务代理协议，代为办理基金销售业务的机构

24、登记业务：指基金登记、存管、过户、清算和结算业务，具体内容包括投资人基金账户的建立和管理、基金份额登记、基金销售业务的确认、清算和结算、代理发放红利、建立并保管基金份额持有人名册和办理非交易过户等

25、登记机构：指办理登记业务的机构。基金的登记机构为农银汇理基金管理有限公司或接受农银汇理基金管理有限公司委托代为办理登记业务的机构

26、基金账户：指登记机构为投资人开立的、记录其持有的、基金管理人所管理的基金份额余额及其变动情况的账户

27、基金交易账户：指销售机构为投资人开立的、记录投资人通过该销售机构办理认购、申购、赎回、转换及转托管等业务而引起的基金份额变动及结余情况的账户

28、基金合同生效日：指基金募集达到法律法规规定及基金合同规定的条件，基金管理人向中国证监会办理基金备案手续完毕，并获得中国证监会书面确认的日期

29、基金合同终止日：指基金合同规定的基金合同终止事由出现后，基金财产清算完毕，清算结果报中国证监会备案并予以公告的日期

30、基金募集期：指自基金份额发售之日起至发售结束之日止的期间，最长不得超过3个月

31、存续期：指基金合同生效至终止之间的不定期期限

32、工作日：指上海证券交易所、深圳证券交易所的正常交易日

33、T日：指销售机构在规定时间受理投资人申购、赎回或其他业务申请的开放日

34、T+n日：指自T日起第n个工作日（不包含T日）

35、开放日：指为投资人办理基金份额申购、赎回或其他业务的工作日

36、开放时间：指开放日基金接受申购、赎回或其他交易的时间段

37、《业务规则》：指《农银汇理基金管理有限公司开放式基金业务规则》，是规范基金管理人所管理的开放式证券投资基金登记方面的业务规则，由基金管理人、基金托管人和投资人共同遵守

38、认购：指在基金募集期内，投资人根据基金合同和招募说明书的规定申请购买基金份额的行为

39、申购：指基金合同生效后，投资人根据基金合同和招募说明书的规定申请购买基金份额的行为

40、赎回：指基金合同生效后，基金份额持有人按基金合同和招募说明书规定的条件要求将基金份额兑换为现金的行为

41、基金转换：指基金份额持有人按照基金合同和基金管理人届时有效公告规定的条件，申请将其持有基金管理人管理的、某一基金的基金份额转换为基金管理人管理的其他基金基金份额的行为

42、转托管：指基金份额持有人在本基金的不同销售机构之间实施的变更所持基金份额销售机构的操作

43、定期定额投资计划：指投资人通过有关销售机构提出申请，约定每期申购日、扣款金额及扣款方式，由销售机构于每期约定扣款日在投资人指定银行账户内自动完成扣款及基金申购申请的一种投资方式

44、巨额赎回：指本基金单个开放日，基金净赎回申请（赎回申请份额总数加上基金转换中转出申请份额总数后扣除申购申请份额总数及基金转换中转入申请份额总数后的余额）超过上一开放日基金总份额的 10%

45、元：指人民币元

46、流动性受限资产：指由于法律法规、监管、合同或操作障碍等原因无法以合理价格予以变现的资产，包括但不限于到期日在 10 个交易日以上的逆回购与银行定期存款（含协议约定有条件提前支取的银行存款）、停牌股票、流通受限的新股及非公开发行股票、资产支持证券、因发行人债务违约无法进行转让或交易的债券等

47、基金收益：指基金投资所得红利、股息、债券利息、买卖证券价差、银行存款利息、已实现的其他合法收入及因运用基金财产带来的成本和费用的节约

48、基金资产总值：指基金拥有的各类有价证券、银行存款本息、基金应收款项及其他资产的价值总和

49、基金资产净值：指基金资产总值减去基金负债后的价值

50、基金份额净值：指计算日基金资产净值除以计算日基金份额总数

51、基金资产估值：指计算评估基金资产和负债的价值，以确定基金资产净值和基金份额净值的过程

52、指定媒介：指中国证监会指定的用以进行信息披露的报刊、互联网网站及其他媒介

53、不可抗力：指基金合同当事人不能预见、不能避免且不能克服的客观事件

第三部分 基金管理人

一、公司概况

名称：农银汇理基金管理有限公司

住所：中国（上海）自由贸易试验区银城路9号50层

办公地址：中国（上海）自由贸易试验区银城路9号50层

法定代表人：于进

成立日期：2008年3月18日

批准设立机关：中国证券监督管理委员会

批准设立文号：证监许可【2008】307号

组织形式：有限责任公司

注册资本：壹拾柒亿伍仟万零壹元人民币

存续期限：持续经营

联系人：翟爱东

联系电话：021-61095588

股权结构：

股东	出资额（元）	出资比例
中国农业银行股份有限公司	904,218,334	51.67%
东方汇理资产管理公司	583,281,667	33.33%
中铝资本控股有限公司	262,500,000	15%
合计	1,750,000,001	100%

二、主要人员情况

1、董事会成员：

许金超先生：董事，代理董事长

高级经济师、经济学硕士。许金超先生1983年7月进入中国农业银行工作，历任中国农业银行河南省分行办公室副主任、处长、副行长，中国农业银行山西分行党委副书记，中国农业银行内蒙古自治区分行党委书记、行长，中国农业银行采购管理部总经理，中国农业银行托管业务部总经理。2014年12月起任农银汇理基金管理有限公司董事。2015年5月28日起任农银汇理基金管理有限公司

总经理。

Fathi Jerfel先生，副董事长

硕士。1986年起任职于里昂信贷集团(Crédit Lyonnais)；1996年加入东方汇理资产管理集团，历任结构化及可转债管理部门、量化研究部门主管、东方汇理资产管理公司执行委员会委员、东方汇理结构化资产管理公司(CASAM)首席执行官。自2008年1月起，任东方汇理资产管理集团总经理委员会委员，现任东方汇理资产管理集团副首席执行官。

钟小锋先生：董事

政治学博士。1996年5月进入法国东方汇理银行工作，先后在法国东方汇理银行（巴黎）、东方汇理银行广州分公司、香港分公司、北京代表处工作。2005年12月起任东方汇理银行北京分公司董事总经理。2011年11月起任东方汇理资产管理香港有限公司北亚区副行政总裁。2012年9月起任东方汇理资产管理香港有限公司北亚区行政总裁。

蔡安辉先生：董事

高级工程师、管理学博士学位。1999年10月起历任中国稀有稀土金属集团公司财务部综合财务处副处长，历任中国铝业公司财务部处长，中铝国际贸易有限公司董事，中铝国际工程有限责任公司财务总监，贵阳铝镁设计研究院有限公司党委书记、副总经理，中铝财务有限责任公司董事、执行董事、总经理、工会主席，中铝资本控股有限公司执行董事。现任中铝资本控股有限公司董事长、总经理，中铝财务有限责任公司董事长、党委书记，中铝保险经纪（北京）股份有限公司和中铝融资租赁有限公司董事长。

华若鸣女士：董事

高级工商管理硕士，高级经济师。1989年起在中国农业银行工作，先后任中国农业银行总行国际业务部副总经理、香港分行总经理，中国农业银行电子银行部副总经理。现任中国农业银行股份有限公司金融市场部总经理。

王小卒先生：独立董事

经济学博士。曾任香港城市大学助理教授、世界银行顾问、联合国顾问、韩国首尔国立大学客座教授。现任复旦大学管理学院财务金融系教授，兼任香港大学商学院名誉教授和挪威管理学院兼职教授。

傅继军先生：独立董事

经济学博士，高级经济师。1973 年起，任江苏省盐城汽车运输公司教师，江苏省人民政府研究中心科员。1990 年 3 月起任中华财务咨询公司董事长、总经理。

徐信忠先生：独立董事

金融学博士、教授。曾任英国 Bank of England 货币政策局金融经济学家；英国兰卡斯特大学管理学院金融学教授；北京大学光华管理学院副院长、金融学教授。现任中山大学岭南（大学）学院院长、金融学教授。

2、公司监事

王红霞女士：监事会主席

经济学学士，高级经济师。1984 年 8 月进入中国农业银行工作，先后在中国农业银行资金计划部、资产负债管理部任副处长、处长。2004 年 5 月开始参与中国农业银行票据营业部筹备工作，2005 年 6 月起至 2017 年 11 月先后任中国农业银行资金营运部所属票据营业部副总裁、金融市场部副总经理兼票据营业部总经理、同业业务中心/票据营业部总裁。2017 年 11 月 29 日起任农银汇理基金管理有限公司监事会主席。2017 年 11 月 29 日起任农银汇理基金管理有限公司监事会主席。

Jean-Yves Glain 先生：监事

硕士。1995 年加入东方汇理资产管理公司，历任销售部负责人、市场部负责人、国际事务协调和销售部副负责人、国际协调与支持部负责人，现任东方汇理资产管理公司总秘书兼支持与发展部负责人。

杨静女士：监事

美国管理会计师，金融工商管理硕士学位。2008 年 4 月起历任雷博国际会计高级经理，瑞银证券股票资本市场部董事总经理助理，德意志银行（北京）总裁助理、战略经理。现任中铝资本控股有限公司投资管理部高级业务经理。

胡惠琳女士：监事

工商管理硕士。2004 年起进入基金行业，先后就职于长信基金管理有限公司、富国基金管理有限公司。2007 年参与农银汇理基金管理有限公司筹建工作，2008 年 3 月公司成立后任市场部总经理。

宋进举先生：监事

法律硕士。2009年起进入基金行业，曾就职于银河基金管理有限公司。2015年9月加入农银汇理基金管理有限公司，现任监察稽核部总经理。

杨晓玫女士：监事

管理学学士。2008年加入农银汇理基金管理有限公司，现任综合管理部人力资源经理。

3、公司高级管理人员

许金超先生：总经理，代理董事长

高级经济师、经济学硕士。许金超先生1983年7月进入中国农业银行工作，历任中国农业银行河南省分行办公室副主任、处长、副行长，中国农业银行山西分行党委副书记，中国农业银行内蒙古自治区分行党委书记、行长，中国农业银行采购管理部总经理，中国农业银行托管业务部总经理。2014年12月起任农银汇理基金管理有限公司董事。2015年5月28日起任农银汇理基金管理有限公司总经理。

施卫先生：副总经理

经济学硕士、金融理学硕士。1992年7月起任中国农业银行上海市浦东分行国际部经理、办公室主任、行长助理，2002年7月起任中国农业银行上海市分行公司业务部副总经理，2004年3月起任中国农业银行香港分行副总经理，2008年3月起任农银汇理基金管理有限公司副总经理兼市场总监，2010年10月起任中国农业银行东京分行筹备组组长，2012年12月起任农银汇理基金管理有限公司副总经理兼市场总监。

刘志勇先生：副总经理

博士研究生。1995年起先后在中国农业银行人事教育部、市场开发部、机构业务部及中国农业银行办公室任职。2007年起参与农银汇理基金管理有限公司筹备工作。2008年3月起在农银汇理基金管理有限公司任运营副总监、代理市场总监等职务。2018年4月3日起任农银汇理基金管理有限公司副总经理兼运营副总监。

翟爱东先生：督察长

高级工商管理硕士。1988年起先后在中国农业银行《中国城乡金融报》社、国际部、伦敦代表处、个人业务部、信用卡中心工作。2004年11月起参加农银汇理基金公司筹备工作。2008年3月起任农银汇理基金管理有限公司董事会秘

书、监察稽核部总经理，2012年1月起任农银汇理基金管理有限公司督察长。

4、基金经理

顾旭俊先生，复旦大学金融学本科。具有9年证券从业经历。历任申银万国证券研究所金融行业研究员，尚雅投资管理有限公司高级研究员，农银汇理基金管理有限公司研究员及基金经理助理。现任农银汇理新能源主题灵活配置混合型证券投资基金基金经理、农银汇理中国优势灵活配置混合型证券投资基金基金经理、农银汇理区间策略灵活配置混合型证券投资基金基金经理。

5、投资决策委员会成员

本基金采取集体投资决策制度。

投资决策委员会由下述委员组成：

投资决策委员会主任许金超先生，现任农银汇理基金管理有限公司总经理；

投资决策委员会成员付娟女士，投资总监，农银汇理消费主题混合型证券投资基金基金经理、农银汇理中小盘混合型证券投资基金基金经理；

投资决策委员会成员史向明女士，投资副总监、固定收益部总经理，农银汇理恒久增利债券型基金基金经理、农银汇理增强收益债券型基金基金经理、农银汇理7天理财债券型基金基金经理、农银汇理金丰一年定期开放债券型基金基金经理、农银汇理金利一年定期开放债券型基金基金经理、农银汇理金泰一年定期开放债券型基金基金经理、农银汇理天天利货币市场基金、农银汇理金鑫3个月定期开放债券型发起式基金基金经理；

投资决策委员会成员郭世凯先生，投资部总经理，农银汇理行业成长混合型基金经理、农银汇理行业轮动混合型基金经理、农银汇理现代农业加灵活配置混合型基金经理。

6、上述人员之间不存在近亲属关系。

三、基金管理人的职责

1、依法募集资金，办理或者委托经中国证监会认定的其他机构代为办理基金份额的发售、申购、赎回和登记事宜；

2、办理基金备案手续；

3、对所管理的不同基金分别管理，分别记账，进行证券投资；

4、按照基金合同的约定确定基金收益分配方案，及时向基金份额持有人分配收益；

- 5、进行基金会计核算并编制基金财务会计报告；
- 6、编制基金定期报告；
- 7、计算并公告基金资产净值，确定基金份额申购、赎回价格；
- 8、严格按照《基金法》、基金合同及其他有关规定，履行信息披露及报告义务；
- 9、按照规定召集基金份额持有人大会；
- 10、保存基金财产管理业务活动的记录、账册、报表和其他相关资料；
- 11、以基金管理人名义，代表基金份额持有人利益行使诉讼权利或者实施其他法律行为；
- 12、有关法律法规、中国证监会和基金合同规定的其他职责。

四、基金管理人的承诺

1、基金管理人将遵守《证券法》、《基金法》、《运作办法》、《销售办法》、《信息披露办法》等法律法规的相关规定，并建立健全内部控制制度，采取有效措施，防止违法违规行为的發生。

2、基金管理人不得从事下列行为：

- (1) 将其固有财产或者他人财产混同于基金财产从事证券投资；
- (2) 不公平地对待其管理的不同基金财产；
- (3) 利用基金财产或者职务之便为基金份额持有人以外的第三人牟取利益；
- (4) 向基金份额持有人违规承诺收益或者承担损失；
- (5) 侵占、挪用基金财产；
- (6) 泄露因职务便利获取的未公开信息、利用该信息从事或者明示、暗示他人从事相关的交易活动；
- (7) 玩忽职守，不按照规定履行职责；
- (8) 法律、行政法规和中国证监会规定禁止的其他行为。

3、基金经理承诺

- (1) 依照有关法律法规和基金合同的规定，本着谨慎的原则为基金份额持有人谋取最大利益；
- (2) 不利用职务之便为自己、代理人、代表人、受雇人或任何其他第三人牟取不当利益；
- (3) 不泄漏在任职期间知悉的有关证券、基金的商业秘密、尚未依法公开

的基金投资内容、基金投资计划等信息；

(4) 不以任何形式为其他组织或个人进行证券交易。

五、基金管理人的风险管理和内部控制体系

1、风险管理体系

本基金在运作过程中面临的风险主要包括市场风险、流动性风险、信用风险、投资风格风险、操作风险、管理风险、合规性风险以及其他风险。

风险控制是实现价值回报的一个重要基石。借鉴东方汇理在风险控制领域的成熟经验，公司建立了完善的风险控制制度和健全的风险控制流程。通过科学有效、层次明晰、权责统一、监管明确的四道风险控制防线，从组织制度上确保风险控制的有效性和权威性。

(1) 第一道防线：员工自律、自控和互控

直接与业务系统、资金、有价证券、重要空白凭证、业务用章等接触的岗位，必须实行双人负责的制度。属于单人单岗处理的业务，由其上级主管履行监督职责；对于有条件的岗位，实行定期轮岗制度。

(2) 第二道防线：部门内控和部门之间互控

各部门应检查本部门的各类风险隐患，严格遵守业务操作流程，完善内控措施，并对本部门的风险事件承担直接责任。研究、投资、集中交易、运营等部门独立运作，以实现部门间权力制约和风险互控。

(3) 第三道防线：风险控制部与其它各部门间的互动合作

各部门应及时将本部门发生的风险事件向风险控制部报告。风险控制人员在风险管理委员会的指导下协助各部门识别、评估风险和制定相应的防范措施，监督《风险控制制度》和流程的被执行情况，以及定期对公司面临的风险进行测量、评估和报告。

(4) 第四道防线：监察稽核部定期和不定期的稽核审计以及风险管理委员会的监督管理

2、内部控制体系

(1) 内部控制的原则

1) 健全性原则。内部控制应当包括公司的各项业务、各个部门和各级人员，并涵盖到决策、执行、监督、反馈等各个环节。

2) 有效性原则。通过科学的内控手段和方法,建立合理的内控程序,维护内控制度的有效执行。

3) 独立性原则。基金管理人各机构、部门和岗位职责应当保持相对独立,基金管理人基金资产、自有资产、其他资产的运作应当分离。

4) 相互制约原则。基金管理人内部部门和岗位的设置应当权责分明、相互制衡。

5) 成本效益原则。基金管理人运用科学化的经营管理方法降低运作成本,提高经济效益,以合理的控制成本达到最佳的内部控制效果。

(2) 内部控制的主要内容

1) 控制环境

董事会下设稽核及风险控制委员会,主要负责对公司经营管理和基金投资业务进行合规性控制,对公司内部稽核审计工作结果进行审查和监督并向董事会报告;董事会下设薪酬和人力资源委员会,负责拟订公司董事和高级管理人员的薪酬政策,起草对公司董事和高级管理人员的绩效评价计划,审核公司总体人员编制方案和薪酬政策,负责审议员工的聘用和培训政策。

公司实行董事会领导下的总经理负责制,总经理主持总经理办公会,负责公司日常经营管理活动中的重要决策。公司设投资决策委员会、风险管理委员会和产品委员会,就基金投资、风险控制和产品设计等发表专业意见及建议,投资决策委员会是公司最高投资决策机构。

公司设立督察长,对董事会负责,主要负责对公司和基金运作的合法合规情况、内部控制情况进行监督检查,发现重大风险事件时向公司董事长和中国证监会报告。

2) 内部控制的制度体系

公司制定了合理、完备、有效并易于执行的制度体系。公司管理制度根据规范的对象划分为四个层面:第一个层面是公司章程;第二个层面是公司内部控制大纲、公司治理制度及公司基本管理制度,它是公司制定各项规章制度的基础和依据;第三个层面是部门及业务管理制度;第四个层面是公司各部门根据业务需要制定的各种规程、实施细则以及部门业务手册。它们的制订、修改、实施、废止遵循相应的程序,每一层面的内容不得与其以上层面的内容相违背。监察稽核部定期对公司制度、内部控制方式、方法和执行情况实行持续的检查,并出具专

项报告。

3) 风险评估

A、董事会下属的稽核及风险控制委员会和督察长对公司内外部风险进行评估；

B、公司风险管理委员会负责对公司经营管理中的重大突发性事件和重大危机情况进行评估，制定危机处理方案并监督实施；负责对基金投资和运作中的重大问题和重大事项进行风险评估；

C、各级部门负责对职责范围内的业务所面临的风险进行识别和评估。

4) 内部控制活动

为体现职责明确、相互制约的原则，公司根据基金管理业务的特点，设立顺序递进、权责分明、严密有效的三道监控防线：

A、建立以各岗位目标责任制为基础的第一道监控防线。各岗位均制定明确的岗位职责，各业务均制定详尽的操作流程，各岗位人员上岗前必须声明已知悉并承诺遵守，在授权范围内承担各自职责；

B、建立相关部门、相关岗位之间相互监督的第二道监控防线。公司在相关部门、相关岗位之间建立重要业务处理凭据传递和信息沟通制度，后续部门及岗位对前一部部门及岗位负有监督的责任；

C、建立以督察长、监察稽核部对各岗位、各部门、各项业务全面实施监督反馈的第三道监控防线。公司督察长和内部监察稽核部门独立于其他部门，对内部控制制度的执行情况实行严格的检查和反馈。

5) 信息与沟通

公司建立双向的信息交流途径，形成了自上而下的信息传播渠道和自下而上的信息呈报渠道。通过建立有效的信息交流渠道，保证了公司员工及各级管理人员可以充分了解与其职责相关的信息，并及时送达适当的人员进行处理。公司根据组织架构和授权制度，建立了清晰的业务报告系统。

6) 内部控制监督

内部监控由监事会、董事会稽核及风险控制委员会、督察长、公司风险管理委员会和监察稽核部等部门在各自的职权范围内开展。本公司设立了独立于各业务部门的监察稽核部履行内部稽核职能，检查、评价公司内部控制制度合理性、完备性和有效性，监督公司内部控制制度的执行情况，揭示公司内部管理及基金

运作中的风险，及时提出意见改进，促进公司内部管理制度有效执行。

3、基金管理人关于内部控制的声明

(1) 本基金管理人知晓建立、实施和维持内部控制制度是本公司董事会及管理层的责任；

(2) 上述关于内部控制的披露真实、准确；

(3) 本公司承诺将根据市场环境变化及公司发展不断完善内部控制制度。

第四部分 基金托管人

一、基金托管人基本情况

名称：中国工商银行股份有限公司
注册地址：北京市西城区复兴门内大街 55 号
成立时间：1984 年 1 月 1 日
法定代表人：易会满
注册资本：人民币 35,640,625.71 万元
联系电话：010-66105799
联系人：郭明

二、主要人员情况

截至 2018 年 6 月，中国工商银行资产托管部共有员工 212 人，平均年龄 33 岁，95%以上员工拥有大学本科以上学历，高管人员均拥有研究生以上学历或高级技术职称。

三、基金托管业务经营情况

作为中国大陆托管服务的先行者，中国工商银行自 1998 年在国内首家提供托管服务以来，秉承“诚实信用、勤勉尽责”的宗旨，依靠严密科学的风险管理和内部控制体系、规范的管理模式、先进的营运系统和专业的服务团队，严格履行资产托管人职责，为境内外广大投资者、金融资产管理机构和企业客户提供安全、高效、专业的托管服务，展现优异的市场形象和影响力。建立了国内托管银行中最丰富、最成熟的产品线。拥有包括证券投资基金、信托资产、保险资产、社会保障基金、基本养老保险、企业年金基金、QFII 资产、QDII 资产、股权投资基金、证券公司集合资产管理计划、证券公司定向资产管理计划、商业银行信贷资产证券化、基金公司特定客户资产管理、QDII 专户资产、ESCROW 等门类齐全的托管产品体系，同时在国内率先开展绩效评估、风险管理等增值服务，可以为各类客户提供个性化的托管服务。截至 2018 年 6 月，中国工商银行共托管证券投资基金 874 只。自 2003 年以来，本行连续十五年获得香港《亚洲货币》、英国《全球托管人》、香港《财资》、美国《环球金融》、内地《证券时报》、《上海证券报》等境内外权威财经媒体评选的 61 项最佳托管银行大奖；是获得奖项最多的国内托管银行，优良的服务品质获得国内外金融领域的持续认可和广泛好评。

四、基金托管人的职责

基金托管人应当履行下列职责：

- (1) 安全保管基金财产；
- (2) 按照规定开设基金财产的资金账户、证券账户、期货账户及投资所需的其他账户；
- (3) 对所托管的不同基金财产分别设置账户，确保基金财产的完整与独立；
- (4) 保存基金托管业务活动的记录、账册、报表和其他相关资料；
- (5) 按照基金合同的约定，根据基金管理人的投资指令，及时办理清算、交割事宜；
- (6) 办理与基金托管业务活动有关的信息披露事项；
- (7) 对基金财务会计报告、基金定期报告出具意见；
- (8) 复核、审查基金管理人计算的基金资产净值和基金份额申购、赎回价格；
- (9) 按照规定召集基金份额持有人大会；
- (10) 按照规定监督基金管理人的投资运作；
- (11) 法律法规和基金合同规定的其它职责。

五、基金托管人的内部控制制度

中国工商银行资产托管部自成立以来，各项业务飞速发展，始终保持在资产托管行业的优势地位。这些成绩的取得，是与资产托管部“一手抓业务拓展，一手抓内控建设”的做法是分不开的。资产托管部非常重视改进和加强内部风险管理工作，在积极拓展各项托管业务的同时，把加强风险防范和控制的力度，精心培育内控文化，完善风险控制机制，强化业务项目全过程风险管理作为重要工作来做。2005、2007、2009、2010、2011、2012、2013、2014、2015、2016、2017共十一次顺利通过评估组织内部控制和安全措施最权威的ISAE3402审阅，获得无保留意见的控制及有效性报告。充分表明独立第三方对我行托管服务在风险管理、内部控制方面的健全性和有效性的全面认可，也证明中国工商银行托管服务的风险控制能力已经与国际大型托管银行接轨，达到国际先进水平。目前，ISAE3402审阅已经成为年度化、常规化的内控工作手段。

1、内部风险控制目标

保证业务运作严格遵守国家有关法律法规和行业监管规则，强化和建立守法经营、规范运作的经营思想和经营风格，形成一个运作规范化、管理科学化、监控制度化的内控体系；防范和化解经营风险，保证托管资产的安全完整；维护持有人的权益；保障资产托管业务安全、有效、稳健运行。

2、内部风险控制组织结构

中国工商银行资产托管业务内部风险控制组织结构由中国工商银行稽核监察部门（内控合规部、内部审计局）、资产托管部内设风险控制处及资产托管部各业务处室共同组成。总行稽核监察部门负责制定全行风险管理政策，对各业务部门风险控制工作进行指导、监督。资产托管部内部设置专门负责稽核监察工作的内部风险控制处，配备专职稽核监察人员，在总经理的直接领导下，依照有关法律规章，对业务的运行独立行使稽核监察职权。各业务处室在各自职责范围内实施具体的风险控制措施。

3、内部风险控制原则

（1）合法性原则。内控制度应当符合国家法律法规及监管机构的监管要求，并贯穿于托管业务经营管理活动的始终。

（2）完整性原则。托管业务的各项经营管理活动都必须有相应的规范程序和监督制约；监督制约应渗透到托管业务的全过程和各个操作环节，覆盖所有的部门、岗位和人员。

（3）及时性原则。托管业务经营活动必须在发生时能准确及时地记录；按照“内控优先”的原则，新设机构或新增业务品种时，必须做到已建立相关的规章制度。

（4）审慎性原则。各项业务经营活动必须防范风险，审慎经营，保证基金资产和其他委托资产的安全与完整。

（5）有效性原则。内控制度应根据国家政策、法律及经营管理的需要适时修改完善，并保证得到全面落实执行，不得有任何空间、时限及人员的例外。

（6）独立性原则。设立专门履行托管人职责的管理部门；直接操作人员和控制人员必须相对独立，适当分离；内控制度的检查、评价部门必须独立于内控制度的制定和执行部门。

4、内部风险控制措施实施

(1) 严格的隔离制度。资产托管业务与传统业务实行严格分离，建立了明确的岗位职责、科学的业务流程、详细的操作手册、严格的人员行为规范等一系列规章制度，并采取了良好的防火墙隔离制度，能够确保资产独立、环境独立、人员独立、业务制度和管理独立、网络独立。

(2) 高层检查。主管行领导与部门高级管理层作为工行托管业务政策和策略的制定者和管理者，要求下级部门及时报告经营管理情况和特别情况，以检查资产托管部在实现内部控制目标方面的进展，并根据检查情况提出内部控制措施，督促职能管理部门改进。

(3) 人事控制。资产托管部严格落实岗位责任制，建立“自控防线”、“互控防线”、“监控防线”三道控制防线，健全绩效考核和激励机制，树立“以人为本”的内控文化，增强员工的责任心和荣誉感，培育团队精神和核心竞争力。并通过进行定期、定向的业务与职业道德培训、签订承诺书，使员工树立风险防范与控制理念。

(4) 经营控制。资产托管部通过制定计划、编制预算等方法开展各种业务营销活动、处理各项事务，从而有效地控制和配置组织资源，达到资源利用和效益最大化目的。

(5) 内部风险管理。资产托管部通过稽核监察、风险评估等方式加强内部风险管理，定期或不定期地对业务运作状况进行检查、监控，指导业务部门进行风险识别、评估，制定并实施风险控制措施，排查风险隐患。

(6) 数据安全控制。我们通过业务操作区相对独立、数据和传真加密、数据传输线路的冗余备份、监控设施的运用和保障等措施来保障数据安全。

(7) 应急准备与响应。资产托管业务建立专门的灾难恢复中心，制定了基于数据、应用、操作、环境四个层面的完备的灾难恢复方案，并组织员工定期演练。为使演练更加接近实战，资产托管部不断提高演练标准，从最初的按照预订时间演练发展到现在的“随机演练”。从演练结果看，资产托管部完全有能力在发生灾难的情况下两个小时内恢复业务。

5、资产托管部内部风险控制情况

(1) 资产托管部内部设置专职稽核监察部门，配备专职稽核监察人员，在总经理的直接领导下，依照有关法律规章，全面贯彻落实全程监控思想，确保资产托管业务健康、稳定地发展。

(2) 完善组织结构，实施全员风险管理。完善的风险管理体系需要从上至下每个员工的共同参与，只有这样，风险控制制度和措施才会全面、有效。资产托管部实施全员风险管理，将风险控制责任落实到具体业务部门和业务岗位，每位员工对自己岗位职责范围内的风险负责，通过建立纵向双人制、横向多部门制的内部组织结构，形成不同部门、不同岗位相互制衡的组织结构。

(3) 建立健全规章制度。资产托管部十分重视内控制度的建设，一贯坚持把风险防范和控制的理念和方法融入岗位职责、制度建设和工作流程中。经过多年努力，资产托管部已经建立了一整套内部风险控制制度，包括：岗位职责、业务操作流程、稽核监察制度、信息披露制度等，覆盖所有部门和岗位，渗透各项业务过程，形成各个业务环节之间的相互制约机制。

(4) 内部风险控制始终是托管部工作重点之一，保持与业务发展同等地位。资产托管业务是商业银行新兴的中间业务，资产托管部从成立之日起就特别强调规范运作，一直将建立一个系统、高效的风险防范和控制体系作为工作重点。随着市场环境的变化和托管业务的快速发展，新问题、新情况不断出现，资产托管部始终将风险管理放在与业务发展同等重要的位置，视风险防范和控制为托管业务生存和发展的生命线。

六、基金托管人对基金管理人运作基金进行监督的方法和程序

根据《基金法》、基金合同、托管协议和有关基金法规的规定，基金托管人对基金的投资范围和投资对象、基金投融资比例、基金投资禁止行为、基金参与银行间债券市场、基金资产净值的计算、基金份额净值计算、应收资金到账、基金费用开支及收入确定、基金收益分配、相关信息披露、基金宣传推介材料中登载基金业绩表现数据等进行监督和核查，其中对基金的投资比例的监督和核查自基金合同生效之后六个月开始。

基金托管人发现基金管理人违反《基金法》、基金合同、基金托管协议或有关基金法律法规规定的行为，应及时以书面形式通知基金管理人限期纠正，基金管理人收到通知后应及时核对，并以书面形式对基金托管人发出回函确认。在限期内，基金托管人有权随时对通知事项进行复查，督促基金管理人改正。基金管

理人对基金托管人通知的违规事项未能在限期内纠正的,基金托管人应报告中国证监会。

基金托管人发现基金管理人有关重大违规行为,应立即报告中国证监会,同时通知基金管理人限期纠正。

第五部分 相关服务机构

一、基金份额发售机构

1、直销机构：

名称：农银汇理基金管理有限公司

住所：中国（上海）自由贸易试验区银城路9号50层

办公地址：中国（上海）自由贸易试验区银城路9号50层

法定代表人：于进

联系人：叶冰沁

客户服务电话：4006895599、021-61095599

联系电话：021-61095610

网址：www.abc-ca.com

2、代销机构：

（1）中国农业银行股份有限公司

住所：北京市东城区建国门内大街69号

办公地址：北京市东城区建国门内大街69号

法定代表人：周慕冰

客户服务电话：95599

网址：www.abchina.com

（2）中国工商银行股份有限公司

注册地址：北京市西城区复兴门内大街55号

办公地址：北京市西城区复兴门内大街55号

法定代表人：易会满

传真：010-66107914

客户服务电话：95588

网址：www.icbc.com.cn

（3）上海浦东发展银行股份有限公司

注册地址：上海市浦东新区浦东南路500号

办公地址：上海市中山东一路 12 号

法定代表人：高国富

客服热线：95528

网址：<http://www.spdb.com.cn/>

(4) 广发证券股份有限公司

住所：广州天河区天河北路 183-187 号大都会广场 43 楼（4301-4316 房）

办公地址：广东省广州天河北路大都会广场 5、18、19、36、38、39、41、42、43、44 楼

法定代表人：孙树明

联系人：黄岚

电话：020-87555888

传真：020-87555417

客服电话：95575 或致电各地营业网点

网址：www.gf.com.cn

(5) 申万宏源证券有限公司

注册地址：上海市徐汇区长乐路 989 号 45 层

办公地址：上海市徐汇区长乐路 989 号 45 层

法定代表人：李梅

联系人：王序微

电话：021-33389888

传真：021-33388224

客户服务电话：95523 或 4008895523

网址：www.swhysc.com

(6) 申万宏源西部证券有限公司

注册地址：新疆乌鲁木齐市高新区（新市区）北京南路 358 号大成国际大厦 20 楼 2005 室

办公地址：新疆乌鲁木齐市高新区（新市区）北京南路 358 号大成国际大厦
20 楼 2005 室

法定代表人：李季

联系人：唐岚

电话：010-88085858

传真：010-88085195

客户服务电话：400-800-0562

网址：www.hysec.com

（7）中信证券股份有限公司

住所：广东省深圳市福田区中心三路 8 号卓越时代广场（二期）北座

办公地址：北京市朝阳区亮马桥路 48 号中信证券大厦

法定代表人：王东明

联系人：陈忠

电话：010-60833722

传真：010-60833739

客服电话：95558

网址：www.citics.com

（8）中信证券（山东）有限责任公司

住所：山东省青岛市崂山区深圳路 222 号 1 号楼 2001

办公地址：山东省青岛市市南区东海西路 28 号龙翔广场东座 5 层

法定代表人：杨宝林

联系人：吴忠超

电话：0532-85022326

传真：0532-85022605

客服电话：95548

网址：www.citicssd.com

（9）中信建投证券股份有限公司

住所：北京市朝阳区安立路 66 号 4 号楼

办公地址：北京市朝阳区门内大街 188 号

法定代表人：王常青

联系人：权唐

传真：010-65182261

客户服务电话：400-888-8108

网址：www.csc108.com

(10) 长江证券股份有限公司

注册地址：武汉市新华路特 8 号长江证券大厦

办公地址：武汉市新华路特 8 号长江证券大厦

法定代表人：杨泽柱

联系人：李良

电话：027-65799999

传真：027-85481900

客户服务电话：95579; 4008-888-999

网址：www.95579.com

(11) 海通证券股份有限公司

办公地址：上海市广东路 689 号

住所：上海市淮海中路 98 号

法定代表人：王开国

联系人：金芸、李笑鸣

电话：021-23219000

传真：021-63410456

客服电话：400-8888-001、95553

网址：www.htsec.com

(12) 中国银河证券股份有限公司

住所：北京市西城区金融大街 35 号国际企业大厦 C 座

办公地址：北京市西城区金融大街 35 号国际企业大厦 C 座

法定代表人：陈共炎

联系人：田薇

电话：010-66568430

传真：010-66568990

客服电话：400-8888-888

网址：www.chinastock.com.cn

（13）国金证券股份有限公司

住所：成都市东城根上街 95 号

办公地址：成都市东城根上街 95 号

法定代表人：冉云

联系人：刘一宏

电话：028-86690700

传真：028-86690126

客服电话：4006600109

网址：www.gjq.com.cn

（14）国泰君安证券股份有限公司

住所：中国（上海）自由贸易区商城路 618 号

办公地址：上海市浦东新区银城中路 168 号上海银行大厦 29 楼

法定代表人：万建华

联系人：芮敏祺

电话：021-38676666

传真：021-38670666

客服电话：4008888666

网址：www.gtja.com

（15）招商证券股份有限公司

住所：深圳市福田区益田路江苏大厦 A 座 39-45 层

办公地址：深圳市福田区益田路江苏大厦 A 座 39-45 层

法定代表人：宫少林

联系人：林生迎

电话：0755-82943666

客服电话：4008888111、95565

网址：www.newone.com.cn

(16) 光大证券股份有限公司

住所：上海市静安区新闸路 1508 号

办公地址：上海市静安区新闸路 1508 号

法定代表人：薛峰

联系人：刘晨、李芳芳

电话：021-22169081

传真：021-22169134

客服电话：4008888788、95525

网址：www.ebscn.com

(17) 上海天天基金销售有限公司

住所：上海市徐汇区龙田路 190 号 2 号楼

办公地址：上海市徐汇区宛平南路 88 号金座（东方财富大厦）

法定代表人：其实

联系人：王超

电话：021-54509988

传真：021-64385308

客服电话：400-1818-188

网址：www.1234567.com.cn

(18) 蚂蚁（杭州）基金销售有限公司

住所：浙江省杭州市余杭区五常街道文一西路 969 号 3 幢 5 层 599 室

办公地址：浙江省杭州市西湖区万塘路 18 号黄龙时代广场 B 座 6F

法定代表人：祖国明

联系人：韩爱彬

客服电话：4000-766-123

网址：www.fund123.cn

(19) 上海好买基金销售有限公司

住所：上海市虹口区欧阳路 196 号 26 号楼 2 楼 41 号

办公地址：上海市浦东新区浦东南路 1118 号鄂尔多斯国际大厦 9 楼

法定代表人：杨文斌

联系人：高源

电话：021-3669631

传真：021-68596916

客服电话：400-700-9665

网址：www.ehowbuy.com

(20) 深圳市新兰德证券投资咨询有限公司

住所：北京市西城区宣武门外大街 28 号富卓大厦 A 座 17 层

办公地址：北京市西城区宣武门外大街 28 号富卓大厦 A 座 17 层

法定代表人：洪弘

联系人：文雯

电话：010-83363099

传真：010-83363072

客服电话：400-166-1188

网址：<http://8.jrj.com.cn>

(21) 上海陆金所基金销售有限公司

注册地址：上海市浦东新区陆家嘴环路 1333 号 14 楼 09 单元

办公地址：上海市浦东新区陆家嘴环路 1333 号

法定代表人：王之光

联系人：宁博宇

电话：021-20665952

传真：021-22066653

客服电话：400-821-9031

网址：www.lufunds.com

(22) 和讯信息科技有限公司

住所：北京市朝阳区朝外大街 22 号泛利大厦 10 层

办公地址：北京市朝阳区朝外大街 22 号泛利大厦 10 层

法定代表人：王莉

联系人：陈慧慧

电话：010-85657353

传真：010-65884788

客服电话：400-920-0022

网址：licaike.hexun.com

(23) 深圳众禄基金销售股份有限公司

注册地址：深圳市罗湖区笋岗街道梨园路物资控股置地大厦 8 楼 801

办公地址：深圳市罗湖区梨园路 8 号 HALO 广场 4 楼

法定代表人：薛峰

联系人：徐丽平

电话：0755-33227950

传真：0755-33227951

客服电话：4006-788-887

网址：www.zlfund.cn

(24) 上海联泰基金销售有限公司

住所：中国（上海）自由贸易试验区富特北路 277 号 3 层 310 室

办公地址：上海市长宁区福泉北路 518 号 8 座 3 层

法定代表人：燕斌

联系人：兰敏

电话：021-52822063

传真：021-52975270

客服电话：4000-166-6788

网址：<http://www.66zichan.com>

(25) 浙江同花顺基金销售有限公司

住所：杭州市文二西路1号903室

法定代表人：凌顺平

电话：0571-88911818

联系人：费超超

客服电话：4008-773-772

网址：fund.10jqka.com.cn

(26) 北京新浪仓石基金销售有限公司

住所：北京市海淀区东北旺西路中关村软件园二期(西扩)N-1、N-2地块新浪总部科研楼5层518室

法定代表人：李昭琛

电话：010-60619607

联系人：李唯

客服电话：010-62675369

网址：www.xincai.com

(27) 珠海盈米基金销售有限公司

住所：珠海市横琴新区宝华路6号105室-3491

法定代表人：肖雯

电话：020-89629099

联系人：邱湘湘

客服电话：020-89629066

网址：www.yingmi.cn

(28) 上海利得基金销售有限公司

注册地址：上海市宝山区蕴川路 5475 号 1033 室

办公地址：上海市虹口区东大名路 1098 号浦江国际金融广场 18 层

法定代表人：李兴春

电话：021-50753533

联系人：陈孜明

客服电话：400-921-7755

网址：www.leadfund.com.cn

(29) 中证金牛（北京）投资咨询有限公司

注册地址：北京市丰台区东管头 1 号 2 号楼 2-45 室

办公地址：北京市西城区宣武门外大街甲 1 号环球财讯中心 A 座 5 层

法定代表人：钱昊旻

客服电话：4008-909-998

联系人：沈晨

电话：010-59336544

传真：010-59336500

网址：www.jnlc.com

(30) 北京汇成基金销售有限公司

住所：北京市海淀区中关村大街 11 号 E 世界财富中心 A 座 11 层 1108 号

办公地址：北京市海淀区中关村大街 11 号 E 世界财富中心 A 座 11 层 1108 号

法定代表人：王伟刚

联系人：李瑞真

电话：010-56251471

传真：010-62680827

客服电话：400-619-9059

网址：www.hcjijin.com

(31) 上海长量基金销售投资顾问有限公司

住所：上海市浦东新区高翔路 526 号 2 幢 220 室

办公地址：上海市浦东新区东方路 1267 号 11 层

法定代表人：张跃伟

联系人：邱燕芳

电话：021-20691831

传真：021-20691861

客服电话：400-820-2899

网址：<http://www.erichfund.com>

(32) 上海基煜基金销售有限公司

住所：上海市崇明县长兴镇路潘园公路 1800 号 2 号楼 6153 室（上海泰和经济发展区）

办公地址：上海市浦东新区银城中路 488 号太平金融大厦 1503 室

法定代表人：王翔

电话：021-65370077

传真：021-55085991

客户服务电话：400-820-5369

网址：www.jiyufund.com.cn

(33) 北京肯特瑞基金销售有限公司

注册地址：北京市海淀区中关村东路 66 号 1 号楼 22 层 2603-06

法定代表人：江卉

联系人：韩锦星

电话：010-89187635

客服电话：400-088-8816

公司网址：<http://fund.jd.com/>

(34) 济安财富（北京）基金销售有限公司

注册地址：北京市朝阳区太阳宫中路 16 号院 1 号楼 3 层 307

法定代表人：杨健

联系人：李海燕

联系电话：010-65309516

(35) 北京百度百盈基金销售有限公司

注册地址：北京市海淀区上地十街10号1幢1层101

办公地址：北京市海淀区信息路甲9号奎科大厦

法定代表：张旭阳

联系人：杨琳

传真：010-61951007

其它代销机构名称及其信息另行公告。

二、登记机构

农银汇理基金管理有限公司

住所：中国（上海）自由贸易试验区银城路9号50层

办公地址：中国（上海）自由贸易试验区银城路9号50层

法定代表人：于进

电话：021-61095588

传真：021-61095556

联系人：丁煜琼

客户服务电话：4006895599

三、出具法律意见书的律师事务所

名称：上海源泰律师事务所

住所：上海市浦东南路256号华夏银行大厦1405室

办公地址：上海市浦东南路256号华夏银行大厦1405室

负责人：廖海

联系电话：（021）51150298

传真：（021）51150398

联系人：刘佳

经办律师：刘佳、徐莘

四、审计基金财产的会计师事务所

名称：普华永道中天会计师事务所（特殊普通合伙）

住所：上海市浦东新区陆家嘴环路 1318 号星展银行大厦 6 楼

办公地址：上海市黄浦区湖滨路 202 号企业天地 2 号楼普华永道中心 11 楼

执行事务合伙人：李丹

联系电话：021-23238888

传真：021-23238800

联系人：都晓燕

经办注册会计师：薛竞、都晓燕

第六部分 基金的募集

本基金由基金管理人依照《基金法》、《运作办法》、《销售办法》、《信息披露办法》等有关法律法规及基金合同，经 2017 年 4 月 1 日中国证监会证监许可【2017】438 号文件注册募集。

本基金为契约型开放式混合型基金。基金存续期间为不定期。

本基金募集期间基金份额净值为人民币 1.00 元，按初始面值发售。

本基金自 2017 年 6 月 26 日至 2017 年 7 月 21 日进行发售。

本基金设立募集期共募集 383,884,744.63 份基金份额，有效认购户数为 11,273 户。

第七部分 基金合同的生效

根据有关规定，本基金满足基金合同生效条件，基金合同已于 2017 年 7 月 25 日正式生效。自基金合同生效之日起，本基金管理人正式开始管理本基金。

《基金合同》生效后，基金份额持有人数量不满 200 人或者基金资产净值低于 5000 万元的，连续 20 个工作日出现前述情形的，基金管理人应当在定期报告中予以披露；连续 60 个工作日出现前述情况的，基金管理人应当向中国证监会报告并提出解决方案，如转换运作方式、与其他基金合并或者终止基金合同等，并召开基金份额持有人大会进行表决。

法律法规或中国证监会另有规定时，从其规定。

第八部分 基金份额的申购与赎回

一、申购和赎回的场所

本基金的申购与赎回将通过销售机构进行。基金管理人可根据情况变更或增减销售机构，并予以公告。基金投资者应当在销售机构办理基金销售业务的营业场所或按销售机构提供的其他方式办理基金份额的申购与赎回。

二、申购和赎回的开放日及时间

1、开放日及开放时间

投资人在开放日办理基金份额的申购和赎回，具体办理时间为上海证券交易所、深圳证券交易所的正常交易日的交易时间，但基金管理人根据法律法规、中国证监会的要求或基金合同的规定公告暂停申购、赎回时除外。

基金合同生效后，若出现新的证券交易市场、证券交易所交易时间变更或其他特殊情况，基金管理人将视情况对前述开放日及开放时间进行相应的调整，但应在实施日前依照《信息披露办法》的有关规定在指定媒介上公告。

2、申购、赎回开始日及业务办理时间

基金管理人自基金合同生效之日起不超过3个月开始办理申购，具体业务办理时间在申购开始公告中规定。

基金管理人自基金合同生效之日起不超过3个月开始办理赎回，具体业务办理时间在赎回开始公告中规定。

在确定申购开始与赎回开始时间后，基金管理人应在申购、赎回开放日前依照《信息披露办法》的有关规定在指定媒介上公告申购与赎回的开始时间。

基金管理人不得在基金合同约定之外的日期或者时间办理基金份额的申购、赎回或者转换。投资人在基金合同约定之外的日期和时间提出申购、赎回或转换申请且登记机构确认接受的，其基金份额申购、赎回或转换价格为下一开放日基金份额申购、赎回或转换的价格。

三、申购与赎回的原则

- 1、“未知价”原则，即申购、赎回价格以申请当日收市后计算的基金份额净值为基准进行计算；
- 2、“金额申购、份额赎回”原则，即申购以金额申请，赎回以份额申请；
- 3、当日的申购与赎回申请可以在基金管理人规定的时间以内撤销；

4、赎回遵循“先进先出”原则，即按照投资人认购、申购的先后次序进行顺序赎回。

基金管理人可在法律法规允许的情况下，对上述原则进行调整。基金管理人必须在新规则开始实施前依照《信息披露办法》的有关规定在指定媒介上公告。

四、申购与赎回的程序

1、申购和赎回的申请方式

投资人必须根据销售机构规定的程序，在开放日的具体业务办理时间内提出申购或赎回的申请。

2、申购和赎回的款项支付

投资人申购基金份额时，必须全额交付申购款项，投资人交付申购款项，申购成立；登记机构确认基金份额时，申购生效。

基金份额持有人递交赎回申请，赎回成立；登记机构确认赎回时，赎回生效。投资人赎回申请成功后，基金管理人将在 T+7 日（包括该日）内支付赎回款项。遇证券、期货交易所或交易市场数据传输延迟、通讯系统故障、银行数据交换系统故障或其它非基金管理人及基金托管人所能控制的因素影响业务处理流程时，赎回款项顺延至下一个工作日划出。在发生巨额赎回或基金合同载明的其他暂停或拒绝赎回或延缓支付赎回款项的情形时，款项的支付办法参照基金合同有关条款处理。

3、申购和赎回申请的确认

基金管理人应以交易时间结束前受理有效申购和赎回申请的当天作为申购或赎回申请日（T 日），在正常情况下，本基金登记机构在 T+1 日内对该交易的有效性进行确认。T 日提交的有效申请，投资人可在 T+2 日后（包括该日）到销售网点柜台或以销售机构规定的其他方式查询申请的确认情况。若申购不成功或无效，则申购款项本金退还给投资人。

销售机构对申购、赎回申请的受理并不代表申请一定成功，而仅代表销售机构确实接收到申购、赎回申请。申购、赎回的确认以登记机构的确认结果为准。对于申购、赎回申请及申购份额、赎回金额的确认情况，投资人应及时查询并妥善行使合法权利。

在法律法规允许的范围内，本基金登记机构可根据相关业务规则，对上述业务办理时间进行调整，本基金管理人将于开始实施前按照有关规定予以公告。

五、申购和赎回的数量限制

1、代销网点和直销网上交易投资人每次申购本基金的最低申购金额为 10 元（含申购费）。基金管理人的直销中心个人投资者首次申购本基金的最低申购金额为 50,000 元（含申购费），机构投资者首次申购本基金的最低申购金额为 500,000 元（含申购费）。追加申购的最低申购金额为 10 元，已在基金管理人的直销中心有该基金认购记录的投资人不受首次申购最低金额的限制。代销网点的投资人欲转入基金管理人的直销中心进行交易要受基金管理人的直销中心最低金额的限制。投资人当期分配的基金收益转购基金份额时，不受最低申购金额的限制。基金管理人可根据市场情况，调整本基金首次申购的最低金额。

各销售机构对最低认购申购限额及交易级差有其他规定的，以各销售机构的业务规定为准。

2、基金份额持有人在销售机构赎回时，每次对本基金的赎回申请不得低于 10 份基金份额。每个交易账户的最低基金份额余额不得低于 10 份。

3、基金管理人可在法律法规允许的情况下，调整上述规定申购金额和赎回份额的数量限制。基金管理人必须在调整前依照《信息披露办法》的有关规定在指定媒介上公告并报中国证监会备案。

4、当接受申购申请对存量基金份额持有人利益构成潜在重大不利影响时，基金管理人应当采取设定单一投资者申购金额上限或基金单日净申购比例上限、拒绝大额申购、暂停基金申购等措施，切实保护存量基金份额持有人的合法权益，具体请参见相关公告。

六、申购份额与赎回金额的计算方式

1、本基金的申购费率如下：

申购金额（含申购费）	申购费率
$M < 100$ 万	1.5%
$100 \text{ 万} \leq M < 500$ 万	1.2%
$M \geq 500$ 万	1000 元/笔

2、本基金的赎回费率如下：

持有时间	赎回费率	赎回费计入基金财产比例

T<7 天	1.5%	100%
7 天≤T<30 天	0.75%	100%
30 天≤T<3 个月	0.5%	75%
3 个月≤T<6 个月	0.5%	50%
6 个月≤T<1 年	0.5%	25%
1 年≤T<2 年	0.25%	25%
T≥2 年	0	0

注 1：就赎回费率的计算而言，3 个月指 90 日，6 个月指 180 日，1 年指 365 日，2 年指 730 日，以此类推。

注 2：上述持有期是指在注册登记系统内，投资者持有基金份额的连续期限。

后端费率：本基金采用前端收费，条件成熟时也将为客户提供后端收费的选择。

3、基金份额净值的计算公式为：基金份额净值=基金资产净值总额/基金份额总数。基金份额净值的计算保留到小数点后 4 位，小数点后第 5 位四舍五入，由此产生的收益或损失由基金财产承担。T 日的基金份额净值在当天收市后计算，并在 T+1 日内公告。遇特殊情况，根据基金合同约定或经中国证监会同意，可以适当延迟计算或公告。

4、基金申购份额的计算

本基金的申购金额包括申购费用和净申购金额。申购价格以申购当日(T日)的基金份额净值为基准。申购的有效份额单位为份。申购份额计算结果按照四舍五入方法，保留到小数点后2位，由此产生的收益或损失由基金财产承担。

计算公式：

净申购金额=申购金额/(1+申购费率)

申购费用=申购金额-净申购金额

申购份额=净申购金额/T 日基金份额净值

对于适用固定金额申购费的申购：净申购金额=申购金额-申购费用

例二：假定T日本基金的份额净值为1.2000元，两笔申购金额分别为1万元和200万元，则各笔申购负担的申购费用和获得的该基金份额计算如下：

	申购1	申购2
--	-----	-----

申购金额（元，A）	10,000	2,000,000
适用申购费率（B）	1.5%	1.2%
净申购金额（ $C=A/(1+B)$ ）	9,852.22	1,976,284.58
申购费用（ $D=A-C$ ）	147.78	23,715.42
申购份额（ $E=C/1.2000$ ）	8,210.18	1,646,903.82

5、基金赎回金额的计算

采用“份额赎回”方式，赎回价格以赎回当日（T日）的基金份额净值为基准进行计算，赎回金额以人民币元为单位，赎回金额计算结果按照四舍五入方法，保留到小数点后2位，由此产生的收益或损失由基金财产承担。

计算公式：

赎回总金额=赎回份额×T日基金份额净值

赎回费用=赎回份额×T日基金份额净值×赎回费率

净赎回金额=赎回份额×T日基金份额净值-赎回费用

例三：假定某投资人在T日赎回10,000份，其在认购/申购时已交纳认购/申购费用，该日该基金份额净值为1.2500元，持有年限长于30日但不足1年，则其获得的赎回金额计算如下：

赎回费用=1.2500×10,000×0.5%=62.50元

赎回金额=1.2500×10,000-62.5=12,437.50元

6、申购费用由申购基金份额的投资人承担，不列入基金财产。

7、赎回费用由赎回基金份额的基金份额持有人承担，在基金份额持有人赎回基金份额时收取。对持续持有期少于30日的投资人收取的赎回费，将全额计入基金财产；对持续持有期长于30日但少于3个月的投资人收取的赎回费，将不低于赎回费总额的75%计入基金财产；对持续持有期长于3个月但少于6个月的投资人收取的赎回费，将不低于赎回费总额的50%计入基金财产；对持续持有期长于6个月的投资人，将不低于赎回费总额的25%归入基金财产。未计入基金财产的部分用于支付登记费和其他必要的手续费。

8、基金管理人可以在基金合同约定的范围内调整费率或收费方式，并最迟应于新的费率或收费方式实施日前依照《信息披露办法》的有关规定在指定媒介上公告。

9、基金管理人可以在不违反法律法规规定及基金合同约定的情形下根据市场情况制定基金促销计划，针对投资人定期或不定期地开展基金促销活动。在基金促销活动期间，按相关监管部门要求履行必要手续后，基金管理人可以适当调低基金销售费率。

七、申购和赎回的注册登记

正常情况下，投资者 T 日申购基金成功后，登记机构在 T+1 日为投资者增加权益并办理登记手续，投资者自 T+2 日起（含该日）有权赎回该部分基金份额。

投资者 T 日赎回基金成功后，正常情况下，登记机构在 T+1 日为投资者办理扣除权益的登记手续。

在法律法规允许的范围内，登记机构可以对上述登记办理时间进行调整，但不得实质影响投资者的合法权益，本基金管理人将于开始实施前按照有关规定予以公告。

八、拒绝或暂停申购的情形

发生下列情况时，基金管理人可拒绝或暂停接受投资人的申购申请：

- 1、因不可抗力导致基金无法正常工作。
- 2、发生基金合同规定的暂停基金资产估值情况时或者当前一估值日基金资产净值 50% 以上的资产出现无可参考的活跃市场价格且采用估值技术仍导致公允价值存在重大不确定性时，经与基金托管人协商确认后，基金管理人应当暂停接受基金申购申请。
- 3、证券、期货交易所交易时间非正常停市，导致基金管理人无法计算当日基金资产净值。
- 4、基金管理人认为接受某笔或某些申购申请可能会影响或损害现有基金份额持有人利益时。
- 5、基金资产规模过大，使基金管理人无法找到合适的投资品种，或其他可能对基金业绩产生负面影响，从而损害现有基金份额持有人利益的情形。
- 6、基金管理人、基金托管人、基金销售机构或登记机构的技术保障等发生异常情况导致基金销售系统、基金登记系统或基金会计系统无法正常运行。
- 7、基金管理人接受某笔或者某些申购申请有可能导致单一投资者持有基金份额的比例达到或者超过 50%，或者变相规避 50% 集中度的情形时。

8、法律法规规定或中国证监会认定的其他情形。

发生上述第 1、2、3、5、6、7、8 项暂停申购情形之一且基金管理人决定暂停基金投资者的申购申请时，基金管理人应当根据有关规定在指定媒介上刊登暂停申购公告。如果投资人的申购申请被拒绝，被拒绝的申购款项本金将退还给投资人。在暂停申购的情况消除时，基金管理人应及时恢复申购业务的办理。

九、暂停或拒绝赎回或延缓支付赎回款项的情形

发生下列情形时，基金管理人可暂停或拒绝接受投资人的赎回申请或延缓支付赎回款项：

1、因不可抗力导致基金管理人不能支付赎回款项。

2、发生基金合同规定的暂停基金资产估值情况时或者当前一估值日基金资产净值 50% 以上的资产出现无可参考的活跃市场价格且采用估值技术仍导致公允价值存在重大不确定性时，经与基金托管人协商确认后，基金管理人应当暂停接受基金赎回申请。

3、证券、期货交易所交易时间非正常停市，导致基金管理人无法计算当日基金资产净值。

4、连续两个或两个以上开放日发生巨额赎回。

5、继续接受赎回申请将损害现有基金份额持有人利益的情形时。

6、法律法规规定或中国证监会认定的其他情形。

发生上述情形之一且基金管理人决定暂停或拒绝接受基金份额持有人的赎回申请时，基金管理人应在当日报中国证监会备案，已确认的赎回申请，基金管理人应足额支付；如暂时不能足额支付，应将可支付部分按单个账户申请量占申请总量的比例分配给赎回申请人，未支付部分可延期支付。若出现上述第 4 项所述情形，按基金合同的相关条款处理。基金份额持有人在申请赎回时可事先选择将当日可能未获受理部分予以撤销。在暂停赎回的情况消除时，基金管理人应及时恢复赎回业务的办理并公告。

十、巨额赎回的情形及处理方式

1、巨额赎回的认定

若本基金单个开放日内的基金份额净赎回申请（赎回申请份额总数加上基金转换中转出申请份额总数后扣除申购申请份额总数及基金转换中转入申请份额总数后的余额）超过前一开放日的基金总份额的 10%，即认为是发生了巨额赎回。

2、巨额赎回的处理方式

当基金出现巨额赎回时，基金管理人可以根据基金当时的资产组合状况决定全额赎回或部分延期赎回。

(1) 全额赎回：当基金管理人认为有能力支付投资人的全部赎回申请时，按正常赎回程序执行。

(2) 部分延期赎回：当基金管理人认为支付投资人的赎回申请有困难或认为因支付投资人的赎回申请而进行的财产变现可能会对基金资产净值造成较大波动时，基金管理人在当日接受赎回比例不低于上一开放日基金总份额的 10% 的前提下，可对其余赎回申请延期办理。对于当日的赎回申请，应当按单个账户赎回申请量占赎回申请总量的比例，确定当日受理的赎回份额；对于未能赎回部分，投资人在提交赎回申请时可以选择延期赎回或取消赎回。选择延期赎回的，将自动转入下一个开放日继续赎回，直到全部赎回为止；选择取消赎回的，当日未获受理的部分赎回申请将被撤销。延期的赎回申请与下一开放日赎回申请一并处理，无优先权并以下一开放日的基金份额净值为基础计算赎回金额，以此类推，直到全部赎回为止。如投资人在提交赎回申请时未作明确选择，投资人未能赎回部分作自动延期赎回处理。

若本基金发生巨额赎回的，在单个基金份额持有人超过上一开放日基金总份额 20% 以上的赎回申请的情形下，基金管理人有权延期办理赎回申请：对于该基金份额持有人当日超过上一开放日基金总份额 20% 以上的那部分赎回申请，基金管理人有权全部延期办理；对于该基金份额持有人未超过上述比例的部分，基金管理人有权根据前段“（1）全额赎回”或“（2）部分延期赎回”的约定方式与其他基金份额持有人的赎回申请一并办理。但是，如该持有人在提交赎回申请时选择取消赎回，则其当日未获受理的部分赎回申请将被撤销。

(3) 暂停赎回：连续 2 个开放日以上（含本数）发生巨额赎回，如基金管理人认为有必要，可暂停接受基金的赎回申请；已经接受的赎回申请可以延缓支付赎回款项，但不得超过 20 个工作日，并应当在指定媒介上进行公告。

3、巨额赎回的公告

当发生上述巨额赎回并延期办理时，基金管理人应当通过邮寄、传真或者招募说明书规定的其他方式在 3 个交易日内通知基金份额持有人，说明有关处理方法，同时在指定媒介上刊登公告。

十一、暂停申购或赎回的公告和重新开放申购或赎回的公告

1、发生上述暂停申购或赎回情况的，基金管理人当日应立即向中国证监会备案，并在规定期限内指定媒介上刊登暂停公告。

2、如发生暂停的时间为1日，基金管理人应于重新开放日，在指定媒介上刊登基金重新开放申购或赎回公告，并公布最近1个开放日的基金份额净值。

3、如发生暂停的时间超过1日，基金管理人可以根据暂停申购或赎回的时间，依照《信息披露办法》的有关规定，最迟于重新开放日在指定媒介上刊登重新开放申购或赎回的公告；也可以根据实际情况在暂停公告中明确重新开放申购或赎回的时间，届时不再另行发布重新开放的公告。

十二、基金转换

基金管理人可以根据相关法律法规以及基金合同的规定决定开办本基金与基金管理人管理的其他基金之间的转换业务，基金转换可以收取一定的转换费，相关规则由基金管理人届时根据相关法律法规及基金合同的规定制定并公告，并提前告知基金托管人与相关机构。

十三、定期定额投资计划

基金管理人可以为投资人办理定期定额投资计划，具体规则由基金管理人另行规定。投资人在办理定期定额投资计划时可自行约定每期扣款金额，每期扣款金额必须不低于基金管理人在相关公告或更新的招募说明书中所规定的定期定额投资计划最低申购金额。

十四、基金的非交易过户

基金的非交易过户是指基金登记机构受理继承、捐赠和司法强制执行等情形而产生的非交易过户以及登记机构认可、符合法律法规的其它非交易过户，或者按照相关法律法规或国家有权机关要求的方式进行处理的行为。无论在上述何种情况下，接受划转的主体必须是依法可以持有本基金基金份额的投资人或者按照相关法律法规或国家有权机关要求的方式进行处理。

继承是指基金份额持有人死亡，其持有的基金份额由其合法的继承人继承；捐赠指基金份额持有人将其合法持有的基金份额捐赠给福利性质的基金会或社会团体；司法强制执行是指司法机构依据生效司法文书将基金份额持有人持有的基金份额强制划转给其他自然人、法人或其他组织。办理非交易过户必须提供基

金登记机构要求提供的相关资料,对于符合条件的非交易过户申请按基金登记机构的规定办理,并按基金登记机构规定的标准收费。

十五、基金的转托管

基金份额持有人可办理已持有基金份额在不同销售机构之间的转托管,基金销售机构可以按照规定的标准收取转托管费。

十六、基金份额的冻结、解冻与质押

基金登记机构只受理国家有权机关依法要求的基金份额的冻结与解冻,以及登记机构认可、符合法律法规的其他情况下的冻结与解冻。基金账户或基金份额被冻结的,被冻结部分产生的权益一并冻结,被冻结部分份额仍然参与收益分配与支付。法律法规或监管部门另有规定的除外。

如相关法律法规允许基金管理人办理基金份额的质押业务或其他基金业务,基金管理人将制定和实施相应的业务规则。

第九部分 基金的投资

一、投资目标

本基金通过调节组合的最大风险资产敞口，从而控制组合风险，实现组合锁定收益的目标。在组合风险敞口确定的前提下，基金管理人将充分发挥选股能力，通过精选个股组合进行风险资产的配置，力争为投资者提供一个能够分享股市系统性收益，并获得一定程度的超额收益的良好投资工具。

二、投资范围

本基金的投资范围为具有良好流动性的金融工具，包括国内依法发行或上市的股票（包括中小板、创业板及其他经中国证监会核准发行并上市的股票）、国债、金融债、公司债、企业债、可转债、可分离债、央票、中期票据、资产支持证券、短期融资券、债券回购、定期存款、协议存款、权证、股指期货等以及法律法规或中国证监会允许基金投资的其他金融工具，但须符合中国证监会相关规定。

如法律法规或监管机构以后允许基金投资其他品种，基金管理人在履行适当程序后，可以将其纳入投资范围。

基金的投资组合比例为：股票资产占基金资产的比例为 0%-95%。每个交易日日终在扣除股指期货合约需缴纳的交易保证金后，应当保持现金或者到期日在一年以内的政府债券不低于基金资产净值的 5%，其中，现金不包括结算备付金、存出保证金、应收申购款等。若法律法规的相关规定发生变更或监管机构允许，本基金管理人在履行适当程序后，可对上述资产配置比例进行调整。

三、投资策略

1、资产配置策略

本基金的资产配置策略涉及股票和非股票类资产在投资组合中的严格按照纪律进行调整，随着参照指数的市盈率（PE）累积到一定阈值之后，本基金将按照纪律逐渐降低股票类资产配置比例，相应增加非股票类资产比例，从而确保基金能够部分锁定收益；在参照指数的市盈率下跌到下一个阈值的下限时，本基金将按照纪律逐渐增加股票资产配置比例，相应减少非股票类资产比例，从而为基金争取更大的潜在收益。

在基金实际管理过程中,基金管理人将根据参照指数前一交易日的收盘点位的市盈率,逐渐适时调整基金资产在股票类资产、非股票类资产间的配置比例。基金各阶段的资产配置纪律如下表所示:

参考指数的市盈率 (PE)	股票类资产比例(S)	非股票类资产比例 (NS)
PE≤10	75%≤S<95%	5%<NS≤25%
10<PE≤12	55%≤S<75%	25%<NS≤45%
12<PE≤15	40%≤S<55%	45%<NS≤60%
15<PE≤18	25%≤S<40%	60%<NS≤75%
PE>18	0%≤S<25%	75%<NS≤100%

本基金的参照指数选用沪深 300 指数。参照指数的市盈率(PE)以基金成立日的前一交易日的沪深 300 收盘点位为计算基准。本基金在实际运作过程当中将面临日常申购赎回、证券市场波动、个股流动限制等因素的影响,为方便基金管理人日常投资管理运作,本基金资产配置比例将作如下两个设置:其一,每个交易日终股票类资产配置比例应在目标配置的范围浮动;其二,当参照指数的市盈率触发阈值或由于申购赎回、市场波动等原因致使股票类资产的投资比例不符合目标配置要求,基金管理人应在 10 个工作日内对股票类资产的投资比例进行调整,以符合配置目标要求。

基金管理人将根据市场的发展,定期对市场参照指数历史数据进行回测,根据市场变化和参考指数估值中枢变化情况,适时适当调整优化区间配置策略。管理人对区间配置策略进行优化调整后,应当在招募说明书更新时对策略模型中权益资产的配置比例纪律予以批露。

2、股票投资策略

本基金将定性分析和定量分析相结合,对公司基本面、政策面、估值进行综合评估,甄选优质上市公司。

(1) 定性分析

本基金将深入研究公司的基本面,遴选出符合改革政策导向和具备竞争优势的公司。本基金对上市公司的基本面的分析包括但不限于:

- 1) 公司所处的行业符合改革政策导向,同时公司在行业中具有明显的竞争优势;
- 2) 公司的产品和服务具备良好竞争优势;

- 3) 公司具有良好的创新能力, 创新来自但不限于产品的创新、商业模式的创新、营销的创新、并购等外延增长的创新等;
- 4) 公司具有良好的治理结构和激励机制;
- 5) 公司具备清晰的发展战略, 能够在改革中提升效率和盈利能力。

(2) 定量分析

本基金将对反映上市公司质量和增长潜力的成长性指标、盈利指标和估值指标等进行定量分析, 以挑选具有相对优势的个股。

- 1) 成长性指标: 收入增长率、营业利润增长率和净利润增长率等;
- 2) 盈利指标: 毛利率、营业利润率、净利率、净资产收益率等;
- 3) 估值指标: 市盈率 (PE)、市净率 (PB)、市销率 (PS)、市盈率相对盈利增长比率 (PEG)、企业价值/息税前利润 (EV/EBIT)、企业价值/摊销前利润 (EV/EBITDA) 等。

3、债券投资策略

本基金债券投资将以优化流动性管理、分散投资风险为主要目标, 同时根据需要进行积极操作, 以提高基金收益。本基金债券投资管理将主要采取以下策略:

(1) 合理预计利率水平

对市场长期、中期和短期利率的正确预测是实现有效债券投资的基础。管理人将全面研究物价、就业、国际收支和政策变更等宏观经济运行状况, 预测未来财政政策和货币政策等宏观经济政策走向, 以此判断资金市场长期的供求关系变化。同时, 通过具体分析货币供应量变动, M1 和 M2 增长率等因素判断中短期资金市场供求的趋势。在此基础上, 管理人将对于市场利率水平的变动进行合理预测, 对包括收益率曲线斜度等因素的变化进行科学预判。

(2) 灵活调整组合久期

管理人将在合理预测市场利率水平的基础上, 在不同的市场环境下灵活调整组合的目标久期。当预期市场利率上升时, 通过增加持有短期债券等方式降低组合久期, 以降低组合跌价风险; 在预期市场利率下降时, 通过增持长期债券等方式提高组合久期, 以充分分享债券价格上升的收益。

(3) 科学配置投资品种

管理人将通过研究国民经济运行状况, 货币市场及资本市场资金供求关系, 以及不同时期市场投资热点, 分析国债、央票、金融债等不同债券种类的利差水

平，评定不同债券类属的相对投资价值，确定组合资产在不同债券类属之间配置比例。

（4）谨慎选择个券

在具体券种的选择上，管理人主要通过利率趋势分析、投资人偏好分析、对收益率曲线形态变化的预期、信用评估和流动性分析等方式，合理评估不同券种的风险收益水平。筛选出的券种一般具有流动性较好、符合目标久期、同等条件下信用质量较好或预期信用质量将得到改善、风险水平合理、有较好下行保护等特征。

4、权证投资策略

本基金将从权证标的证券基本面、权证定价合理性、权证隐含波动率等多个角度对拟投资的权证进行分析，以有利于资产增值为原则，加强风险控制，谨慎参与投资。

5、资产支持类证券投资策略

本基金将通过对宏观经济、提前偿还率、资产池结构以及资产池资产所在行业景气变化等因素的研究，预测资产池未来现金流变化，并通过研究标的证券发行条款，预测提前偿还率变化对标的证券的久期与收益率的影响。同时，管理人将密切关注流动性对标的证券收益率的影响，综合运用久期管理、收益率曲线、个券选择以及把握市场交易机会等积极策略，在严格控制风险的情况下，结合信用研究和流动性管理，选择风险调整后收益高的品种进行投资，以期获得长期稳定收益。

6、股指期货策略

本基金在股指期货的投资中将通过对证券市场和期货市场运行趋势的研究，采用流动性好、交易活跃的期货合约，并充分考虑股指期货的收益性、流动性及风险性特征，主要遵循避险和有效管理两项策略和原则；（1）避险：在市场风险大幅累积时，减小基金投资组合因市场下跌而遭受的市场风险；（2）有效管理：利用股指期货流动性好、交易成本低等特点，通过股指期货对投资组合的仓位进行及时调整，提高投资组合的运作效率。

四、业绩比较基准

本基金的业绩比较基准为 $I \times \text{沪深 300 指数收益率} + (100\% - I) \times \text{中证全债指数收益率}$ ，其中 I 值见下表：

参考指数的市盈率 (PE)	股票类资产比例 (S)	业绩比较基准股票 类资产比例参考值 (I)
$PE \leq 10$	$75\% \leq S < 95\%$	75%
$10 < PE \leq 12$	$55\% \leq S < 75\%$	55%
$12 < PE \leq 15$	$40\% \leq S < 55\%$	40%
$15 < PE \leq 18$	$25\% \leq S < 40\%$	25%
$PE > 18$	$0\% \leq S < 25\%$	0%

沪深 300 指数是由中证指数公司编制发布、表征 A 股市场走势的权威指数。该指数是由上海和深圳证券交易所市场中选取 300 只 A 股作为样本编制而成的成份股指数。其样本覆盖了沪深市场六成左右的市值，具有良好的市场代表性。本基金选择该指数来衡量股票投资部分的绩效。

中证全债指数是覆盖交易所债券市场和银行间债券市场两大市场国债、金融债及企业债整体走势的指数，具有更广的覆盖面，成份债券的流动性较高，适合作为本基金债券部分的业绩比较基准。

根据本基金设定的投资范围，基金管理人以 I 的沪深 300 指数、 $(100\%-I)$ 的中证全债指数共同构建的复合指数作为本基金的业绩比较基准，与本基金的投资风格基本一致，可以用来可观公正地衡量本基金的主动管理收益水平。

基金管理人将根据市场的发展，定期对市场参照指数历史数据进行回测，根据市场变化和参考指数估值中枢变化情况，适时适当调整优化区间配置策略。管理人对资产配置策略进行优化后，本基金的业绩比较基准按照合同约定的参照算法相应的进行动态调整。

若未来法律法规发生变化，或者有更权威的、更能为市场普遍接受的业绩比较基准推出，或者市场发生变化导致本业绩比较基准不再适用或本业绩比较基准停止发布或更改名称，本基金管理人在法律法规和《基金合同》规定的范围内，以及在不影响现有基金份额持有人利益的前提下，在与基金托管人协商一致并履行相关程序后，适当调整业绩比较基准并及时公告。

五、风险收益特征

本基金的风险和收益水平随着参考指数的不断上涨，风险不断下降，从而锁定前期收益。

本基金的预期风险和收益在投资初始阶段属于较高水平；随着参考指数的不断上涨，本基金将逐步降低预期风险与收益水平，转变为中等风险的证券投资基金；在临近参考指数最高的市盈率以后，本基金将变为低风险的证券投资基金。

六、投资决策依据

- 1、国家有关法律法规和基金合同的有关规定；
- 2、投资决策委员会每月召开投资策略会议，决定基金的大类资产配置比例和股票、债券的投资重点等；
- 3、投资对象的预期收益和预期风险的匹配关系，本基金将在承担适度风险的范围内，选择收益风险配比最佳的品种进行投资。

七、投资管理程序

1、投资研究管理架构

根据中国证监会《证券投资基金管理公司内部控制指导意见》的要求，结合基金管理人的实际情况，基金管理人在投资研究管理上采取了由投资决策委员会领导下的逐级授权制度，分别设立投资决策委员会、投资业务负责人和基金经理等多个层级，并在全面贯彻授权制度的基础上实行基金经理负责制，充分发挥基金经理的创造性和主观能动性；在业务部门设置上，基金管理人遵循投资、研究和交易相互独立的原则，分别设立了投资部、固定收益部、研究部和交易室四个部门独立从事相关业务，并在相互之间建立了严格的防火墙制度；在具体投资品种的筛选上，基金管理人严格遵循证券库制度，以确保基金经理投资的科学性和稳健性；基金管理人还设立风险管理委员会对投资风险进行监督和管理，并设立监察稽核部对投资的合规风险进行事前和事后监察，以做到投资合法合规和风险控制。基金管理人还针对风险管理设立了专门的风险控制部门。

2、投资决策机制

依照逐级授权的原则，基金管理人的投资决策机制分别由投资决策委员会、投资业务负责人和基金经理三个层面具体实施：

（1）投资决策委员会

投资决策委员会是基金管理人基金投资的最高决策机构，公司基金及受托资产投资行为必须经过投资决策委员会授权，投资相关人员必须严格按照该委员会制定的原则和决策从事投资活动。投资决策委员会由公司总经理、投资业务负责人、投资部、固定收益部和研究部负责人、基金经理等人员组成（督察长列席会议），定期或不定期召开会议讨论和决定基金投资中的重大问题，包括制定总体投资方案、确定资产和行业配置原则、审定基金经理的投资提案、批准基金经理的超权限投资等。

（2）投资业务负责人

投资业务负责人的主要职责是参加投资决策委员会、制定投资研究业务规则并监督实行、负责投资研究等部门的日常管理、审批基金经理超权限投资等。

（3）基金经理

基金管理人实行授权制度下的基金经理负责制。基金管理人制定制度对基金经理的职责和权限进行规定，投资决策委员会对基金经理的投资方案进行原则性决策，基金经理在遵循上述要求的前提下负责具体的证券投资事务，执行和优化组合配置方案，并对其投资业绩负责。基金经理可以在特殊情况下授权基金经理助理暂时代为履行投资职责，但必须遵守公司的规定，不得采用无条件和无时限的授权。

3、研究机制

基金管理人设立研究部，具体负责公司的研究业务，具体包括投资策略研究，提供包括宏观经济、资本市场、产业配置等策略报告，为投资部门把握市场机会服务；开展对行业、上市公司、固定收益产品、衍生产品的研究，为投资部门、投资决策委员会提供投资建议；此外，基金管理人研究部设有专门的量化投资研究团队，通过对市场数据的数量化分析和统计规律的归纳，为基金管理提供量化的投资建议。

4、投资基本流程

（1）投资决策委员会制定投资决策

投资决策委员会定期或不定期召开会议，对下一阶段基金投资的资产和行业配置进行讨论，明确股票库的构成和最新变化，并最终确定总体投资方案。

（2）研究部门进行研究分析

研究部门将广泛地参考和利用公司外部的研究成果，及时了解国家宏观经济走势和行业发展状况等，并采用实地调研、持续跟踪等方式对上市公司进行深入调查研究，最终形成对宏观经济、投资策略和公司基本面的深度研究报告，提交投资决策委员会和投资部门作为决策和投资的依据。研究部门的固定收益产品研究人员将在对宏观经济、财政货币政策和市场资金供求状况深入分析的基础上，形成债券投资策略提交投资部门。此外，研究部门和投资部门定期或不定期举行投资研究联席会议，讨论宏观经济、行业、上市公司、债券等问题，作为投资决策的重要依据之一。

（3）投资部门实施投资

基金经理及投资团队根据投资决策委员会确定的总体投资方案，依据研究部门提供的研究成果，对宏观经济、行业发展、风格变动和个股走势做出判断，完善资产配置和行业配置方案，构建和优化投资组合，并具体实施下达交易指令。对于超出权限范围的投资，基金经理应按照公司权限审批流程，提交主管投资领导或投资决策委员会审议。

（4）集中交易室执行交易

集中交易室接受基金经理下达的交易指令。集中交易室接到指令后，首先应对指令予以审核，然后再具体执行。基金经理下达的交易指令不明确、不规范或者不合规的，集中交易室可以暂不执行指令，并及时通知基金经理或相关人员。集中交易室应根据市场情况随时向基金经理通报交易指令的执行情况及对该项交易的判断和建议，以便基金经理及时调整交易策略。

（5）投资绩效分析评估

基金管理人风险控制部门会对基金投资的业绩进行数量化分析，利用相关工具、模型对基金的投资风险、经风险调整后的收益和业绩贡献等方面进行评估、测算和分析，并提交投资部门和投资决策委员会作为对下期投资方案决策的参考。

（6）风险控制和监察稽核

基金管理人设置风险管理委员会，定期召开会议讨论公司的各项风险问题；公司风险控制部门具体负责对投资风险进行事前识别、事中监控和事后检查；公司督察长和监察稽核部门负责对投资、研究环节事后的合规监督检查，及时向公司管理层和董事会上报发现的合规性问题并持续督促相关部门予以解决。

八、投资限制

1、组合限制

基金的投资组合应遵循以下限制：

- （1）本基金股票资产占基金资产的比例为 0%-95%；
- （2）本基金每个交易日日终在扣除股指期货合约需缴纳的交易保证金后，保持不低于基金资产净值 5% 的现金或者到期日在一年以内的政府债券，其中，现金不包括结算备付金、存出保证金、应收申购款等；
- （3）本基金持有一家公司发行的证券，其市值不超过基金资产净值的 10%；

(4) 本基金管理人管理的全部基金持有一家发行的证券，不超过该证券的 10%；

(5) 本基金持有的全部权证，其市值不得超过基金资产净值的 3%；

(5) 本基金与基金管理人管理的其他全部开放式基金(包括开放式基金以及处于开放期的采取定期开放方式运作的基金)持有一家上市公司发行的可流通股股票，不得超过该上市公司可流通股股票的 15%；

(6) 本基金与基金管理人管理的其他全部投资组合持有一家上市公司发行的可流通股股票，不得超过该上市公司可流通股股票的 30%；

(7) 本基金管理人管理的全部基金持有的同一权证，不得超过该权证的 10%；

(8) 本基金在任何交易日买入权证的总金额，不得超过上一交易日基金资产净值的 0.5%；

(9) 本基金投资于同一原始权益人的各类资产支持证券的比例，不得超过基金资产净值的 10%；

(10) 本基金持有的全部资产支持证券，其市值不得超过基金资产净值的 20%；

(11) 本基金持有的同一(指同一信用级别)资产支持证券的比例，不得超过该资产支持证券规模的 10%；

(12) 本基金管理人管理的全部基金投资于同一原始权益人的各类资产支持证券，不得超过其各类资产支持证券合计规模的 10%；

(13) 本基金应投资于信用级别评级为 **BBB** 以上(含 **BBB**)的资产支持证券。基金持有资产支持证券期间，如果其信用等级下降、不再符合投资标准，应在评级报告发布之日起 3 个月内予以全部卖出；

(14) 基金财产参与股票发行申购，本基金所申报的金额不超过本基金的总资产，本基金所申报的股票数量不超过拟发行股票公司本次发行股票的总量；

(15) 本基金进入全国银行间同业市场进行债券回购的资金余额不得超过基金资产净值的 40%，在全国银行间同业市场中的债券回购最长期限为 1 年，债券回购到期后不得展期；

(16) 本基金投资流通受限证券，基金管理人应事先根据中国证监会相关规定，与基金托管人在本基金托管协议中明确基金投资流通受限证券的比例，根据

比例进行投资。基金管理人应制订严格的投资决策流程和风险控制制度，防范流动性风险、法律风险和操作风险等各种风险；

(17) 当本基金持有股指期货时，遵循以下中国证监会规定的投资限制：

1) 本基金在任何交易日日终，持有的买入股指期货合约价值，不得超过基金资产净值的 10%；

2) 本基金在任何交易日日终，持有的买入股指期货合约价值与有价证券市值之和，不得超过基金资产净值的 95%；其中，有价证券指股票、债券（不含到期日在一年以内的政府债券）、权证、资产支持证券、买入返售金融资产（不含质押式回购）等；

3) 本基金在任何交易日日终，持有的卖出期货合约价值不得超过基金持有的股票总市值的 20%；

4) 本基金所持有的股票市值和买入、卖出股指期货合约价值，合计（轧差计算）应当符合基金合同关于股票投资比例的有关约定；

5) 本基金在任何交易日内交易（不包括平仓）的股指期货合约的成交金额不得超过上一交易日基金资产净值的 20%；

(18) 本基金总资产不得超过基金净资产的 140%；

(19) 法律法规及中国证监会规定的和《基金合同》约定的其他投资限制。

(20) 本基金主动投资于流动性受限资产的市值合计不得超过基金资产净值的 15%。因证券市场波动、上市公司股票停牌、基金规模变动等基金管理人之外的因素致使基金不符合前述所规定比例限制的，基金管理人不得主动新增流动性受限资产的投资；

(21) 本基金与私募类证券资管产品及中国证监会认定的其他主体为交易对手开展逆回购交易的，可接受质押品的资质要求应当与基金合同约定的投资范围保持一致；

除上述第（2）、（14）、（20）、（21）项之外，因证券、期货市场波动、证券发行人合并、基金规模变动、股权分置改革中支付对价等基金管理人之外的因素致使基金投资比例不符合上述规定投资比例的，基金管理人应当在 10 个交易日内进行调整，但中国证监会规定的特殊情形除外。法律法规另有规定或基金合同另有约定的，从其规定。

基金管理人应当自基金合同生效之日起 6 个月内使基金的投资组合比例符合基金合同的有关约定。在上述期间内，本基金的投资范围、投资策略应当符合基金合同的规定。基金托管人对基金的投资的监督与检查自基金合同生效之日起开始。

法律法规或监管部门取消或变更上述限制，如适用于本基金，基金管理人在履行适当程序后，则本基金投资不再受相关限制或以变更后的规定为准。

2、禁止行为

为维护基金份额持有人的合法权益，基金财产不得用于下列投资或者活动：

- (1) 承销证券；
- (2) 违反规定向他人贷款或者提供担保；
- (3) 从事承担无限责任的投资；
- (4) 向其基金管理人、基金托管人出资；
- (5) 从事内幕交易、操纵证券交易价格及其他不正当的证券交易活动；
- (6) 法律、行政法规、中国证监会或《基金合同》规定禁止的其他活动。

基金管理人运用基金财产买卖基金管理人、基金托管人及其控股股东、实际控制人或者与其有重大利害关系的公司发行的证券或者承销期内承销的证券，或者从事其他重大关联交易的，应当符合本基金的投资目标和投资策略，遵循基金份额持有人利益优先原则，防范利益冲突，建立健全内部审批机制和评估机制，按照市场公平合理价格执行。相关交易必须事先得到基金托管人同意，并按法律法规予以披露。重大关联交易应提交基金管理人董事会审议，并经过三分之二以上的独立董事通过。基金管理人董事会应至少每半年对关联交易事项进行审查。

如法律法规或监管部门取消或变更上述禁止性规定，如适用于本基金，基金管理人在履行适当程序后，则本基金投资不受上述规定的限制或以变更后的规定为准。

九、基金管理人代表基金行使相关权利的处理原则及方法

- 1、有利于基金资产的安全与增值；
- 2、基金管理人按照国家有关规定代表基金独立行使相关权利，保护基金份额持有人的利益；
- 3、不通过关联交易为自身、雇员、授权代理人或任何存在利害关系的第三人牟取任何不当利益。

十、投资组合报告

基金托管人中国工商银行股份有限公司根据本基金合同规定,复核了本报告中的财务指标、净值表现、利润分配情况、财务会计报告、投资组合报告等内容。

本投资组合报告所载数据截至 2018 年 12 月 31 日,本报告所列财务数据未经审计。

1、报告期末基金资产组合情况

序号	项目	金额(元)	占基金总资产的比例(%)
1	权益投资	52,715,109.43	67.23
	其中:股票	52,715,109.43	67.23
2	基金投资	-	-
3	固定收益投资	8,509,213.50	10.85
	其中:债券	8,509,213.50	10.85
	资产支持证券	-	-
4	贵金属投资	-	-
5	金融衍生品投资	-	-
6	买入返售金融资产	7,700,000.00	9.82
	其中:买断式回购的买入返售金融资产	-	-
7	银行存款和结算备付金合计	8,466,305.76	10.80
8	其他资产	1,024,989.12	1.31
9	合计	78,415,617.81	100.00

2、报告期末按行业分类的股票投资组合

(1) 报告期末按行业分类的境内股票投资组合

代码	行业类别	公允价值(元)	占基金资产净值比例(%)
A	农、林、牧、渔业	-	-
B	采矿业	-	-
C	制造业	15,751,433.94	20.37
D	电力、热力、燃气及水生产和供应业	-	-
E	建筑业	5,214,750.07	6.74
F	批发和零售业	-	-
G	交通运输、仓储和邮政业	-	-
H	住宿和餐饮业	-	-
I	信息传输、软件和信息技术服务业	4,093,943.00	5.30

J	金融业	6,232,431.00	8.06
K	房地产业	15,273,666.30	19.75
L	租赁和商务服务业	-	-
M	科学研究和技术服务业	-	-
N	水利、环境和公共设施管理业	1,008,735.00	1.30
O	居民服务、修理和其他服务业	-	-
P	教育	-	-
Q	卫生和社会工作	-	-
R	文化、体育和娱乐业	5,140,150.12	6.65
S	综合	-	-
	合计	52,715,109.43	68.18

(2) 报告期末按行业分类的沪港通投资股票投资组合

本基金本报告期末持有沪港通投资股票。

3、报告期末按公允价值占基金资产净值比例大小排序的前十名股票投资明细

序号	股票代码	股票名称	数量（股）	公允价值（元）	占基金资产净值比例（%）
1	600383	金地集团	334,100	3,214,042.00	4.16
2	600340	华夏幸福	122,900	3,127,805.00	4.05
3	600048	保利地产	252,600	2,978,154.00	3.85
4	000002	万科A	122,882	2,927,049.24	3.79
5	001979	招商蛇口	129,794	2,251,925.90	2.91
6	002376	新北洋	131,102	2,011,104.68	2.60
7	000681	视觉中国	85,591	1,995,982.12	2.58
8	601186	中国铁建	183,500	1,994,645.00	2.58
9	601318	中国平安	35,300	1,980,330.00	2.56
10	600276	恒瑞医药	35,511	1,873,205.25	2.42

4、报告期末按债券品种分类的债券投资组合

序号	债券品种	公允价值（元）	占基金资产净值比例（%）
1	国家债券	-	-
2	央行票据	-	-
3	金融债券	-	-
	其中：政策性金融债	-	-
4	企业债券	8,509,213.50	11.01
5	企业短期融资券	-	-
6	中期票据	-	-
7	可转债（可交换债）	-	-
8	同业存单	-	-

9	其他	-	-
10	合计	8,509,213.50	11.01

5、报告期末按公允价值占基金资产净值比例大小排序的前五名债券投资明细

序号	债券代码	债券名称	数量（张）	公允价值（元）	占基金资产净值比例（%）
1	136133	16 国电 01	45,500	4,547,725.00	5.88
2	136642	16 国航 01	39,850	3,961,488.50	5.12

6、报告期末按公允价值占基金资产净值比例大小排序的前十名资产支持证券投资明细

本基金本报告期末未持有资产支持证券。

7、报告期末按公允价值占基金资产净值比例大小排序的前五名贵金属投资明细

本基金本报告期末未持有贵金属。

8、报告期末按公允价值占基金资产净值比例大小排序的前五名权证投资明细

本基金本报告期末未持有权证。

9、报告期末本基金投资的股指期货交易情况说明

（1）报告期末本基金投资的股指期货持仓和损益明细

本基金本报告期末未持有股指期货。

（2）本基金投资股指期货的投资政策

本基金本报告期末未持有股指期货。

10、报告期末本基金投资的国债期货交易情况说明

（1）本期国债期货投资政策

本基金本报告期末未持有国债期货。

（2）报告期末本基金投资的国债期货持仓和损益明细

本基金本报告期末未持有国债期货。

（3）本期国债期货投资评价

本基金本报告期末未持有国债期货。

11、投资组合报告附注

（1）2018年9月7日，山东新北洋信息技术股份有限公司（以下简称“新北洋”）发布公告，称近日收到中国证券监督管理委员会山东监管局（以下简称“山东证监局”）行政监管措施决定书（【2018】60号《关于对山东新北洋信

息技术股份有限公司采取出具警示函措施的决定》），决定书指出新北洋内幕信息知情人登记不完整、部分涉及内幕信息事项未登记及公司未建立重大事项进程备忘录的问题，并对其采取出具警示函的监督管理措施。

其余九名证券的发行主体本期没有被监管部门立案调查或在本报告编制日前一年内受到公开谴责、处罚的情况。

(2) 本基金投资的前十名股票没有超出基金合同规定的备选股票库。

(3) 其他资产构成

序号	名称	金额（元）
1	存出保证金	69,559.75
2	应收证券清算款	803,158.38
3	应收股利	-
4	应收利息	151,971.44
5	应收申购款	299.55
6	其他应收款	-
7	待摊费用	-
8	其他	-
9	合计	1,024,989.12

(4) 报告期末持有的处于转股期的可转换债券明细

本基金本报告期末未持有处于转股期的可转换债券。

(5) 报告期末前十名股票中存在流通受限情况的说明

本基金本报告期末前十名股票中不存在流通受限情况。

第十部分 基金的业绩

本基金管理人依照恪尽职守、诚实信用、勤勉尽责的原则管理和运用基金资产,但不保证基金一定盈利,也不保证最低收益。基金的过往业绩并不代表其未来表现。投资有风险,投资者在做出投资决策前应仔细阅读本基金的招募说明书。本基金合同生效日为2017年7月25日,基金业绩数据截至2018年12月31日。

一、本报告期基金份额净值增长率及其与同期业绩比较基准收益率的比较

阶段	份额净值增长率①	份额净值增长率标准差②	业绩比较基准收益率③	业绩比较基准收益率标准差④	①-③	②-④
2017年7月25日-2017年12月31日	5.97%	0.50%	2.75%	0.28%	3.22%	0.22%
2018年1月1日-2018年12月31日	-17.38%	1.03%	-7.40%	0.66%	-9.98%	0.37%
基金成立至2018年12月31日	-12.45%	0.90%	-4.85%	0.57%	-7.60%	0.33%

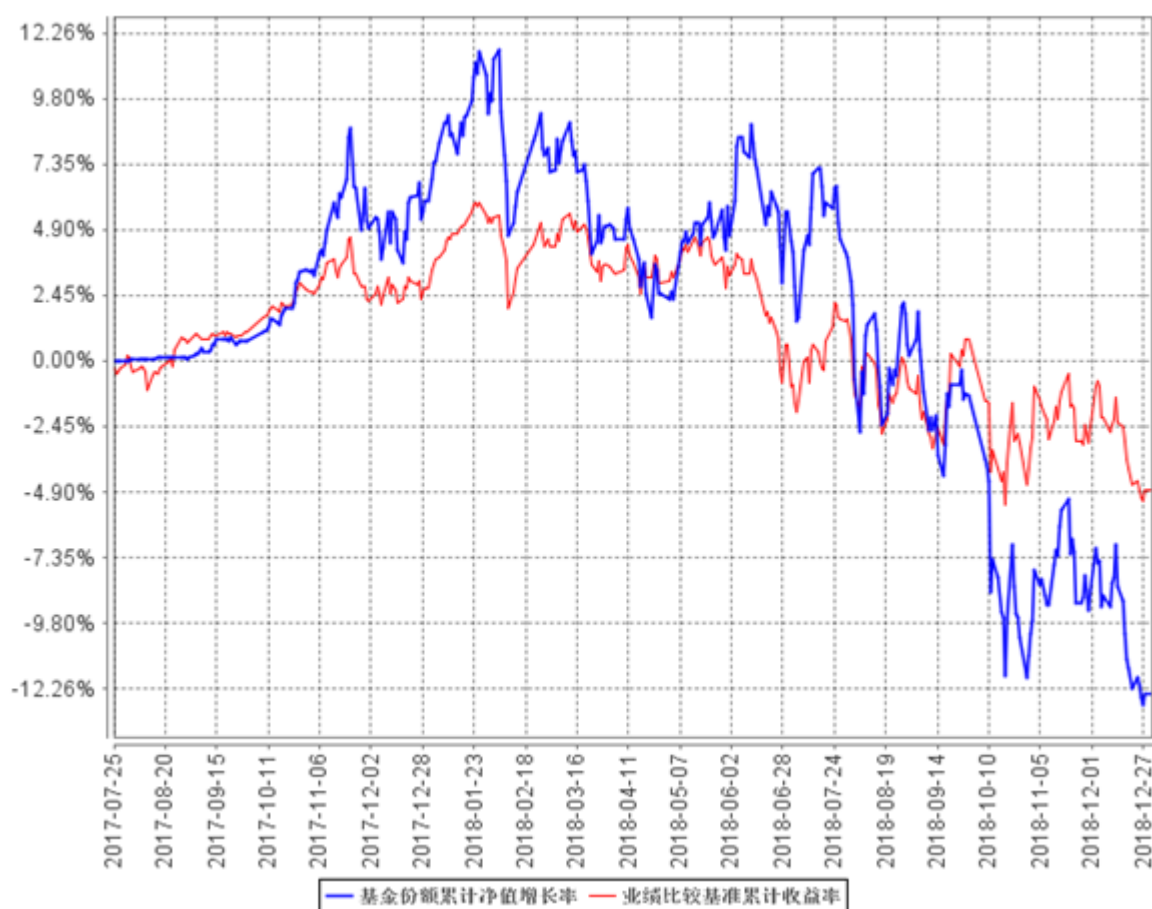
二、自基金合同生效以来基金累计净值增长率变动及其与同期业绩比较基准收益率变动的比较

农银汇理区间策略灵活配置混合型证券投资基金

份额累计净值增长率与业绩比较基准收益率历史走势对比图

(2017年7月25日至2018年12月31日)

基金份额累计净值增长率与同期业绩比较基准收益率的历史走势对比图



基金的投资组合比例为：股票资产占基金资产的比例为0%-95%。每个交易日日终在扣除股指期货合约需缴纳的交易保证金后，应当保持现金或者到期日在一年以内的政府债券不低于基金资产净值的5%。若法律法规的相关规定发生变更或监管机构允许，本基金管理人在履行适当程序后，可对上述资产配置比例进行调整。

第十一部分 基金的财产

一、基金资产总值

基金资产总值是指基金拥有的各类有价证券、银行存款本息和基金应收款项以及其他资产的价值总和。

二、基金资产净值

基金资产净值是指基金资产总值减去基金负债后的价值。

三、基金财产的账户

基金托管人根据相关法律法规、规范性文件为本基金开立资金账户、证券账户、期货账户以及投资所需的其他专用账户。开立的基金专用账户与基金管理人、基金托管人、基金销售机构和基金登记机构自有的财产账户以及其他基金财产账户相独立。

四、基金财产的保管和处分

本基金财产独立于基金管理人、基金托管人和基金销售机构的财产，并由基金托管人保管。基金管理人、基金托管人、基金登记机构和基金销售机构以其自有的财产承担其自身的法律责任，其债权人不得对本基金财产行使请求冻结、扣押或其他权利。除依法律法规和《基金合同》的规定处分外，基金财产不得被处分。

基金管理人、基金托管人因依法解散、被依法撤销或者被依法宣告破产等原因进行清算的，基金财产不属于其清算财产。基金管理人管理运作基金财产所产生的债权，不得与其固有资产产生的债务相互抵销；基金管理人管理运作不同基金的基金财产所产生的债权债务不得相互抵销。

第十二部分 基金资产估值

一、估值目的

基金资产的估值目的是客观、准确地反映基金相关金融资产的公允价值，并为基金份额提供计价依据。

二、估值日

本基金的估值日为本基金相关的证券、期货交易场所的交易日以及国家法律法规规定需要对外披露基金净值的非交易日。

三、估值对象

基金所拥有股票、债券、权证、股指期货合约和银行存款本息、应收款项、其它投资等资产及负债。

四、估值方法

1、证券交易所上市的权益类证券的估值

交易所上市的权益类证券（包括股票、权证等），以其估值日在证券交易所挂牌的市价（收盘价）估值；估值日无交易的，且最近交易日后经济环境未发生重大变化或证券发行机构未发生影响证券价格的重大事件的，以最近交易日的市价（收盘价）估值；如最近交易日后经济环境发生了重大变化或证券发行机构发生影响证券价格的重大事件的，可参考类似投资品种的现行市价及重大变化因素，调整最近交易市价，确定公允价格。

2、处于未上市期间的权益类证券应区分如下情况处理：

（1）送股、转增股、配股和公开增发的新股，按估值日在证券交易所挂牌的同一股票的估值方法估值；该日无交易的，以最近一日的市价（收盘价）估值；

（2）首次公开发行未上市的股票、权证等，采用估值技术确定公允价值，在估值技术难以可靠计量公允价值的情况下，按成本估值；

（3）首次公开发行有明确锁定期的股票，同一股票在交易所上市后，按交易所上市的同一股票的估值方法估值；非公开发行有明确锁定期的股票，按监管机构或行业协会有关规定确定公允价值。

3、交易所上市不存在活跃市场的权益类证券，采用估值技术确定公允价值。

4、交易所市场交易的固定收益品种（固定收益品种指在银行间债券市场、上海证券交易所、深圳证券交易所及中国证监会认可的其他交易所上市交易或挂牌转让的国债、中央银行债、政策性银行债、短期融资券、中期票据、企业债、

公司债、商业银行金融债、可转换债券、证券公司短期债、资产支持证券等债券品种，下同）的估值

(1) 对在交易所市场上市交易或挂牌转让的固定收益品种（另有规定的除外），选取第三方估值机构提供的相应品种当日的估值净价进行估值；

(2) 对在交易所市场上市交易的可转换债券，按估值日收盘价减去可转换债券收盘价中所含债券应收利息后得到的净价进行估值；估值日没有交易的，且最近交易日后经济环境未发生重大变化，按最近交易日收盘价减去可转换债券收盘价中所含的债券应收利息得到的净价进行估值。如最近交易日后经济环境发生了重大变化的，可参考类似投资品种的现行市价及重大变化因素，调整最近交易市价，确定公允价格；

(3) 对在交易所市场挂牌转让的资产支持证券、私募债券，采用估值技术确定公允价值，在估值技术难以可靠计量公允价值的情况下，按成本估值；

(4) 对在交易所市场发行未上市或未挂牌转让的债券，对存在活跃市场的情况下，应以活跃市场上未经调整的报价作为计量日的公允价值；对于活跃市场报价未能代表计量日公允价值的情况下，应对市场报价进行调整以确认计量日的公允价值；对于不存在市场活动或市场活动很少的情况下，则应采用估值技术确定其公允价值。

5、银行间市场交易的固定收益品种，选取第三方估值机构提供的相应品种当日的估值净价进行估值。对银行间市场未上市，且第三方估值机构未提供估值价格的债券，按成本估值。

6、本基金投资股指期货合约，一般以估值当日结算价进行估值，估值当日无结算价的，且最近交易日后经济环境未发生重大变化的，采用最近交易日结算价估值。

7、如有确凿证据表明按上述方法进行估值不能客观反映其公允价值的，基金管理人可根据具体情况与基金托管人商定后，按最能反映公允价值的价格估值。

8、相关法律法规以及监管部门有强制规定的，从其规定。如有新增事项，按国家最新规定估值。

如基金管理人或基金托管人发现基金估值违反基金合同订明的估值方法、程序及相关法律法规的规定或者未能充分维护基金份额持有人利益时，应立即通知对方，共同查明原因，双方协商解决。

根据有关法律法规,基金资产净值计算和基金会计核算的义务由基金管理人承担。本基金的基金会计责任方由基金管理人担任,因此,就与本基金有关的会计问题,如经相关各方在平等基础上充分讨论后,仍无法达成一致的意见,按照基金管理人对基金资产净值的计算结果对外予以公布。

五、估值程序

1、基金份额净值是按照每个工作日闭市后,基金资产净值除以当日基金份额的余额数量计算,精确到0.0001元,小数点后第五位四舍五入。国家另有规定的,从其规定。

每个工作日计算基金资产净值及基金份额净值,并按规定公告。

2、基金管理人应每个工作日对基金资产估值。但基金管理人根据法律法规或基金合同的规定暂停估值时除外。基金管理人每个工作日对基金资产估值后,将基金份额净值结果发送基金托管人,经基金托管人复核无误后,由基金管理人对外公布。

六、估值错误的处理

基金管理人和基金托管人将采取必要、适当、合理的措施确保基金资产估值的准确性、及时性。当基金份额净值小数点后4位以内(含第4位)发生估值错误时,视为基金份额净值错误。

基金合同的当事人应按照以下约定处理:

1、估值错误类型

本基金运作过程中,如果由于基金管理人或基金托管人、或登记机构、或销售机构、或投资人自身的过错造成估值错误,导致其他当事人遭受损失的,过错的责任人应当对由于该估值错误遭受损失当事人(“受损方”)的直接损失按下述“估值错误处理原则”给予赔偿,承担赔偿责任。

上述估值错误的主要类型包括但不限于:资料申报差错、数据传输差错、数据计算差错、系统故障差错、下达指令差错等。

2、估值错误处理原则

(1) 估值错误已发生,但尚未给当事人造成损失时,估值错误责任方应及时协调各方,及时进行更正,因更正估值错误发生的费用由估值错误责任方承担;由于估值错误责任方未及时更正已产生的估值错误,给当事人造成损失的,由估值错误责任方对直接损失承担赔偿责任;若估值错误责任方已经积极协调,并且

有协助义务的当事人有足够的时间进行更正而未更正, 则其应当承担相应赔偿责任。估值错误责任方应对更正的情况向有关当事人进行确认, 确保估值错误已得到更正。

(2) 估值错误的责任方对有关当事人的直接损失负责, 不对间接损失负责, 并且仅对估值错误的有关直接当事人负责, 不对第三方负责。

(3) 因估值错误而获得不当得利的当事人负有及时返还不当得利的义务。但估值错误责任方仍应对估值错误负责。如果由于获得不当得利的当事人不返还或不全部返还不当得利造成其他当事人的利益损失(“受损方”), 则估值错误责任方应赔偿受损方的损失, 并在其支付的赔偿金额的范围内对获得不当得利的当事人享有要求交付不当得利的权利; 如果获得不当得利的当事人已经将此部分不当得利返还给受损方, 则受损方应当将其已经获得的赔偿额加上已经获得的不当得利返还的总和超过其实际损失的差额部分支付给估值错误责任方。

(4) 估值错误调整采用尽量恢复至假设未发生估值错误的正确情形的方式。

3、估值错误处理程序

估值错误被发现后, 有关的当事人应当及时进行处理, 处理的程序如下:

(1) 查明估值错误发生的原因, 列明所有的当事人, 并根据估值错误发生的原因确定估值错误的责任方;

(2) 根据估值错误处理原则或当事人协商的方法对因估值错误造成的损失进行评估;

(3) 根据估值错误处理原则或当事人协商的方法由估值错误的责任方进行更正和赔偿损失;

(4) 根据估值错误处理的方法, 需要修改基金登记机构交易数据的, 由基金登记机构进行更正, 并就估值错误的更正向有关当事人进行确认。

4、基金份额净值估值错误处理的方法如下:

(1) 基金份额净值计算出现错误时, 基金管理人应当立即予以纠正, 通报基金托管人, 并采取合理的措施防止损失进一步扩大。

(2) 错误偏差达到基金份额净值的 0.25% 时, 基金管理人应当通报基金托管人并报中国证监会备案; 错误偏差达到基金份额净值的 0.5% 时, 基金管理人应当公告。

(3) 前述内容如法律法规或监管机关另有规定的, 从其规定处理。

七、暂停估值的情形

- 1、基金投资所涉及的证券、期货交易市场遇法定节假日或因其他原因暂停营业时；
- 2、因不可抗力致使基金管理人、基金托管人无法准确评估基金资产价值时；
- 3、当前一估值日基金资产净值 50% 以上的资产出现无可参考的活跃市场价格且采用估值技术仍导致公允价值存在重大不确定性时，经与基金托管人协商一致的；
- 4、中国证监会和基金合同认定的其它情形。

八、基金净值的确认

用于基金信息披露的基金资产净值和基金份额净值由基金管理人负责计算，基金托管人负责进行复核。基金管理人应于每个开放日交易结束后计算当日的基金资产净值和基金份额净值并发送给基金托管人。基金托管人对净值计算结果复核确认后发送给基金管理人，由基金管理人对基金净值予以公布。

九、特殊情况的处理

- 1、基金管理人、基金托管人按估值方法的第 7 项进行估值时，所造成的误差不作为基金资产估值错误处理。
- 2、由于证券、期货交易所及登记结算公司发送的数据错误，或由于其他不可抗力原因，基金管理人和基金托管人虽然已经采取必要、适当、合理的措施进行检查，但是未能发现该错误而造成的基金资产估值错误，基金管理人、基金托管人免除赔偿责任。但基金管理人、基金托管人应积极采取必要的措施消除或减轻由此造成的影响。

第十三部分 基金的收益与分配

一、基金利润的构成

基金利润指基金利息收入、投资收益、公允价值变动收益和其他收入扣除相关费用后的余额，基金已实现收益指基金利润减去公允价值变动收益后的余额。

二、基金可供分配利润

基金可供分配利润指截至收益分配基准日基金未分配利润与未分配利润中已实现收益的孰低数。

三、基金收益分配原则

1、在符合有关基金分红条件的前提下，本基金每年收益分配次数最多为 6 次，每次收益分配比例不得低于收益分配基准日可供分配利润的 20%，若《基金合同》生效不满 3 个月可不进行收益分配；

2、本基金收益分配方式分两种：现金分红与红利再投资，投资者可选择现金红利或将现金红利自动转为基金份额进行再投资；若投资者不选择，本基金默认的收益分配方式是现金分红；

3、基金收益分配后基金份额净值不能低于面值；即基金收益分配基准日的基金份额净值减去每单位基金份额收益分配金额后不能低于面值；

4、每一基金份额享有同等分配权；

5、法律法规或监管机关另有规定的，从其规定。

在对基金份额持有人利益无实质不利影响的前提下，基金管理人可对基金收益分配原则进行调整，不需召开基金份额持有人大会。

四、收益分配方案

基金收益分配方案中应载明截止收益分配基准日的可供分配利润、基金收益分配对象、分配时间、分配数额及比例、分配方式等内容。

五、收益分配方案的确定、公告与实施

本基金收益分配方案由基金管理人拟定，并由基金托管人复核，在 2 日内在指定媒介公告并报中国证监会备案。

基金红利发放日距离收益分配基准日（即可供分配利润计算截止日）的时间不得超过 15 个工作日。

六、基金收益分配中发生的费用

基金收益分配时所发生的银行转账或其他手续费用由投资者自行承担。当投资者的现金红利小于一定金额，不足以支付银行转账或其他手续费用时，基金登记机构可将基金份额持有人的现金红利自动转为基金份额。红利再投资的计算方法，依照《业务规则》执行。

第十四部分 基金费用与税收

一、基金费用的种类

- 1、基金管理人的管理费；
- 2、基金托管人的托管费；
- 3、《基金合同》生效后与基金相关的信息披露费用；
- 4、《基金合同》生效后与基金相关的会计师费、律师费、仲裁费和诉讼费；
- 5、基金份额持有人大会费用；
- 6、基金的证券、期货交易费用；
- 7、基金的银行汇划费用；
- 8、基金的开户费用、账户维护费用；
- 9、按照国家有关规定和《基金合同》约定，可以在基金财产中列支的其他费用。

二、基金费用计提方法、计提标准和支付方式

1、基金管理人的管理费

本基金的管理费按前一日基金资产净值的 1.5% 年费率计提。管理费的计算方法如下：

$$H = E \times 1.5\% \div \text{当年天数}$$

H 为每日应计提的基金管理费

E 为前一日的基金资产净值

基金管理费每日计提，按月支付。由基金管理人向基金托管人发送基金管理费划付指令，经基金托管人复核后于次月首日起 2 个工作日内从基金财产中一次性支付给基金管理人。若遇法定节假日、休息日或不可抗力致使无法按时支付的，顺延至法定节假日、休息日结束之日起 2 个工作日内或不可抗力情形消除之日起 2 个工作日内支付。

2、基金托管人的托管费

本基金的托管费按前一日基金资产净值的 0.25% 的年费率计提。托管费的计算方法如下：

$$H = E \times 0.25\% \div \text{当年天数}$$

H 为每日应计提的基金托管费

E 为前一日的基金资产净值

基金托管费每日计提，按月支付。由基金管理人向基金托管人发送基金托管费划付指令，基金托管人复核后于次月首日起 2 个工作日内从基金财产中一次性支付给基金托管人。若遇法定节假日、休息日或不可抗力致使无法按时支付的，顺延至法定节假日、休息日结束之日起 2 个工作日内或不可抗力情形消除之日起 2 个工作日内支付。

上述“一、基金费用的种类”中第 3—9 项费用，根据有关法规及相应协议规定，按费用实际支出金额列入当期费用，由基金托管人从基金财产中支付。

三、不列入基金费用的项目

下列费用不列入基金费用：

- 1、基金管理人和基金托管人因未履行或未完全履行义务导致的费用支出或基金财产的损失；
- 2、基金管理人和基金托管人处理与基金运作无关的事项发生的费用；
- 3、《基金合同》生效前的相关费用；
- 4、其他根据相关法律法规及中国证监会的有关规定不得列入基金费用的项目。

四、基金管理费和基金托管费的调整

按照基金发展情况，并根据法律法规规定和基金合同约定，基金管理人和基金托管人可协商酌情降低基金管理费和基金托管费，此项调整不需要基金份额持有人大会决议通过。

基金管理人必须最迟于新的费率实施日 2 日前在指定媒介上刊登公告。

五、基金税收

本基金运作过程中涉及的各项纳税主体，其纳税义务按国家税收法律、法规执行。

第十五部分 基金的会计与审计

一、基金会计政策

- 1、基金管理人为本基金的基金会计责任方；
- 2、基金的会计年度为公历年度的1月1日至12月31日；基金首次募集的会计年度按如下原则：如果《基金合同》生效少于2个月，可以并入下一个会计年度；
- 3、基金核算以人民币为记账本位币，以人民币元为记账单位；
- 4、会计制度执行国家有关会计制度；
- 5、本基金独立建账、独立核算；
- 6、基金管理人及基金托管人各自保留完整的会计账目、凭证并进行日常的会计核算，按照有关规定编制基金会计报表；
- 7、基金托管人每月与基金管理人就基金的会计核算、报表编制等进行核对并以书面方式确认。

二、基金的年度审计

- 1、基金管理人聘请与基金管理人、基金托管人相互独立的具有证券从业资格的会计师事务所及其注册会计师对本基金的年度财务报表进行审计。
- 2、会计师事务所更换经办注册会计师，应事先征得基金管理人同意。
- 3、基金管理人认为有充足理由更换会计师事务所，须通报基金托管人。更换会计师事务所需在2日内在指定媒介公告并报中国证监会备案。

第十六部分 基金的信息披露

一、本基金的信息披露应符合《基金法》、《运作办法》、《信息披露办法》、《基金合同》及其他有关规定。相关法律法规关于信息披露的规定发生变化时，本基金从其最新规定。

二、信息披露义务人

本基金信息披露义务人包括基金管理人、基金托管人、召集基金份额持有人大会的基金份额持有人等法律法规和中国证监会规定的自然人、法人和其他组织。

本基金信息披露义务人按照法律法规和中国证监会的规定披露基金信息，并保证所披露信息的真实性、准确性和完整性。

本基金信息披露义务人应当在中国证监会规定时间内，将应予披露的基金信息通过中国证监会指定媒介和基金管理人、基金托管人的互联网网站（以下简称“网站”）等媒介披露，并保证基金投资者能够按照《基金合同》约定的时间和方式查阅或者复制公开披露的信息资料。

三、本基金信息披露义务人承诺公开披露的基金信息，不得有下列行为：

- 1、虚假记载、误导性陈述或者重大遗漏；
- 2、对证券投资业绩进行预测；
- 3、违规承诺收益或者承担损失；
- 4、诋毁其他基金管理人、基金托管人或者基金销售机构；
- 5、登载任何自然人、法人或者其他组织的祝贺性、恭维性或推荐性的文字；
- 6、中国证监会禁止的其他行为。

四、本基金公开披露的信息应采用中文文本。如同时采用外文文本的，基金信息披露义务人应保证两种文本的内容一致。两种文本发生歧义的，以中文文本为准。

本基金公开披露的信息采用阿拉伯数字；除特别说明外，货币单位为人民币元。

五、公开披露的基金信息

公开披露的基金信息包括：

- （一）基金招募说明书、《基金合同》、基金托管协议

1、《基金合同》是界定《基金合同》当事人的各项权利、义务关系，明确基金份额持有人大会召开的规则及具体程序，说明基金产品的特性等涉及基金投资者重大利益的事项的法律文件。

2、基金招募说明书应当最大限度地披露影响基金投资者决策的全部事项，说明基金认购、申购和赎回安排、基金投资、基金产品特性、风险揭示、信息披露及基金份额持有人服务等内容。《基金合同》生效后，基金管理人在每 6 个月结束之日起 45 日内，更新招募说明书并登载在网站上，将更新后的招募说明书摘要登载在指定媒介上；基金管理人在公告的 15 日前向主要办公场所所在地的中国证监会派出机构报送更新的招募说明书，并就有关更新内容提供书面说明。

3、基金托管协议是界定基金托管人和基金管理人在基金财产保管及基金运作监督等活动中的权利、义务关系的法律文件。

基金募集申请经中国证监会注册后，基金管理人在基金份额发售的 3 日前，将基金招募说明书、《基金合同》摘要登载在指定媒介上；基金管理人、基金托管人应当将《基金合同》、基金托管协议登载在网站上。

（二）基金份额发售公告

基金管理人应当就基金份额发售的具体事宜编制基金份额发售公告，并在披露招募说明书的当日登载于指定媒介上。

（三）《基金合同》生效公告

基金管理人应当在收到中国证监会确认文件的次日在指定媒介上登载《基金合同》生效公告。

（四）基金资产净值、基金份额净值

《基金合同》生效后，在开始办理基金份额申购或者赎回前，基金管理人应当至少每周公告一次基金资产净值和基金份额净值。

在开始办理基金份额申购或者赎回后，基金管理人应当在每个开放日的次日，通过网站、基金份额发售网点以及其他媒介，披露开放日的基金份额净值和基金份额累计净值。

基金管理人应当公告半年度和年度最后一个市场交易日基金资产净值和基金份额净值。基金管理人应当在前款规定的市场交易日的次日，将基金资产净值、基金份额净值和基金份额累计净值登载在指定媒介上。

（五）基金份额申购、赎回价格

基金管理人应当在《基金合同》、招募说明书等信息披露文件上载明基金份额申购、赎回价格的计算方式及有关申购、赎回费率，并保证投资者能够在基金份额发售网点查阅或者复制前述信息资料。

(六) 基金定期报告，包括基金年度报告、基金半年度报告和基金季度报告

基金管理人应当在每年结束之日起 90 日内，编制完成基金年度报告，并将年度报告正文登载于网站上，将年度报告摘要登载在指定媒介上。基金年度报告的财务会计报告应当经过审计。

基金管理人应当在上半年结束之日起 60 日内，编制完成基金半年度报告，并将半年度报告正文登载在网站上，将半年度报告摘要登载在指定媒介上。

基金管理人应当在每个季度结束之日起 15 个工作日内，编制完成基金季度报告，并将季度报告登载在指定媒介上。

《基金合同》生效不足 2 个月的，基金管理人可以不编制当期季度报告、半年度报告或者年度报告。

基金定期报告在公开披露的第 2 个工作日，分别报中国证监会和基金管理人主要办公场所所在地中国证监会派出机构备案。报备应当采用电子文本或书面报告方式。

报告期内出现单一投资者持有基金份额比例超过 20% 的情形，基金管理人应当在季度报告、半年度报告、年度报告等定期报告文件中披露该投资者的类别、报告期末持有份额及占比、报告期内持有份额变化情况及产品的特有风险。

基金持续运作过程中，基金管理人应当在基金年度报告和半年度报告中披露基金组合资产情况及其流动性风险分析等。

基金运作期间，如报告期内出现单一投资者持有基金份额达到或超过基金总份额 20% 的情形，为保障其他投资者的权益，基金管理人至少应当在基金定期报告“影响投资者决策的其他重要信息”项下披露该投资者的类别、报告期末持有份额及占比、报告期内持有份额变化情况及产品的特有风险，中国证监会认定的特殊情形除外。

如遇《信息披露办法》对基金定期报告的信息披露要求进行调整，基金管理人有权根据最新的法规要求进行相应调整，不需召开基金份额持有人大会。

(七) 临时报告

本基金发生重大事件,有关信息披露义务人应当在2个工作日内编制临时报告书,予以公告,并在公开披露日分别报中国证监会和基金管理人主要办公场所所在地的中国证监会派出机构备案。

前款所称重大事件,是指可能对基金份额持有人权益或者基金份额的价格产生重大影响的下列事件:

- 1、基金份额持有人大会的召开;
- 2、终止《基金合同》;
- 3、转换基金运作方式;
- 4、更换基金管理人、基金托管人;
- 5、基金管理人、基金托管人的法定名称、住所发生变更;
- 6、基金管理人股东及其出资比例发生变更;
- 7、基金募集期延长;
- 8、基金管理人的董事长、总经理及其他高级管理人员、基金经理和基金托管人基金托管部门负责人发生变动;
- 9、基金管理人的董事在一年内变更超过百分之五十;
- 10、基金管理人、基金托管人基金托管部门的主要业务人员在一年内变动超过百分之三十;
- 11、涉及基金财产、基金管理业务、基金托管业务的诉讼或者仲裁;
- 12、基金管理人、基金托管人受到监管部门的调查;
- 13、基金管理人及其董事、总经理及其他高级管理人员、基金经理受到严重行政处罚,基金托管人及其基金托管部门负责人受到严重行政处罚;
- 14、重大关联交易事项;
- 15、基金收益分配事项;
- 16、基金管理费、基金托管费等费用计提标准、计提方式和费率发生变更;
- 17、基金份额净值估值错误达基金份额净值百分之零点五;
- 18、基金改聘会计师事务所;
- 19、变更基金销售机构;
- 20、更换基金登记机构;
- 21、本基金开始办理申购、赎回;
- 22、本基金申购、赎回费率及其收费方式发生变更;

- 23、本基金发生巨额赎回并延期支付；
- 24、本基金连续发生巨额赎回并暂停接受赎回申请；
- 25、本基金暂停接受申购、赎回申请后重新接受申购、赎回；
- 26、本基金发生涉及基金申购、赎回事项调整或潜在影响投资者赎回等的重大事项；
- 27、中国证监会规定的其他事项。

（八）澄清公告

在《基金合同》存续期限内，任何公共媒介中出现的或者在市场上流传的消息可能对基金份额价格产生误导性影响或者引起较大波动的，相关信息披露义务人知悉后应当立即对该消息进行公开澄清，并将有关情况立即报告中国证监会。

（九）基金份额持有人大会决议

基金份额持有人大会决定的事项，应当依法报中国证监会备案，并予以公告。

（十）资产支持证券投资情况的信息披露

基金管理人应在基金年报及半年报中披露其持有的资产支持证券总额、资产支持证券市值占基金净资产的比例和报告期内所有的资产支持证券明细。

基金管理人应在基金季度报告中披露其持有的资产支持证券总额、资产支持证券市值占基金净资产的比例和报告期末按市值占基金净资产比例大小排序的前 10 名资产支持证券明细。

（十一）投资股指期货相关公告

本基金将在季度报告、半年度报告、年度报告等定期报告和招募说明书（更新）等文件中披露股指期货交易情况，包括投资政策、持仓情况、损益情况、风险指标等，并充分揭示股指期货交易对基金总体风险的影响以及是否符合既定的投资政策和投资目标等。

（十二）中国证监会规定的其他信息。

六、信息披露事务管理

基金管理人、基金托管人应当建立健全信息披露管理制度，指定专人负责管理信息披露事务。

基金信息披露义务人公开披露基金信息，应当符合中国证监会相关基金信息披露内容与格式准则的规定。

基金托管人应当按照相关法律法规、中国证监会的规定和《基金合同》的约定,对基金管理人编制的基金资产净值、基金份额净值、基金份额申购赎回价格、基金定期报告和定期更新的招募说明书等公开披露的相关基金信息进行复核、审查,并向基金管理人出具书面文件或者盖章确认。

基金管理人、基金托管人应当在指定媒介中选择披露信息的报刊。

基金管理人、基金托管人除依法在指定媒介上披露信息外,还可以根据需要,在其他公共媒介披露信息,但是其他公共媒介不得早于指定媒介披露信息,并且在不同媒介上披露同一信息的内容应当一致。

为基金信息披露义务人公开披露的基金信息出具审计报告、法律意见书的专业机构,应当制作工作底稿,并将相关档案至少保存到《基金合同》终止后 10 年。

七、信息披露文件的存放与查阅

招募说明书公布后,应当分别置备于基金管理人、基金托管人和基金销售机构的住所,供公众查阅、复制。

基金定期报告公布后,应当分别置备于基金管理人和基金托管人的住所,以供公众查阅、复制。

八、暂停或延迟信息披露的情形

当出现下述情况时,基金管理人和基金托管人可暂停或延迟披露基金相关信息:

(1) 因不可抗力或其他情形致使基金管理人、基金托管人无法准确评估基金资产价值时;

(2) 基金投资所涉及的证券、期货市场遇法定节假日或因其他原因暂停营业时;

(3) 占基金相当比例的投资品种的估值出现重大转变,而基金管理人为保障基金份额持有人的利益,已决定延迟估值;

(4) 出现基金管理人认为属于会导致基金管理人不能出售或评估基金资产的紧急事故的任何情况;

(5) 法律法规、《基金合同》或中国证监会规定的情况。

第十七部分 风险揭示

本基金的风险和收益水平随着参考指数的不断上涨，风险不断下降，从而锁定前期收益。本基金的预期风险和收益在投资初始阶段属于较高水平；随着参考指数的不断上涨，本基金将逐步降低预期风险与收益水平，转变为中等风险的证券投资基金；在临近参考指数最高的市盈率以后，本基金将变为低风险的证券投资基金。

本基金所面临的投资组合风险主要包括市场风险、信用风险、流动性风险和特定风险等。除投资组合风险以外，本基金还面临操作风险、管理风险、道德风险和合法合规风险等一系列风险。具体如下：

一、本基金的风险

1、投资组合风险

(1) 市场风险

证券市场价格受到经济因素、政治因素、投资心理和交易制度等各种因素的影响，导致基金收益水平变化，产生风险，主要包括：

政策风险：因国家宏观政策（如货币政策、财政政策、行业政策、地区发展政策等）发生变化，导致市场价格波动而产生风险。

经济周期风险：随着经济运行的周期性变化，证券市场的收益水平也呈周期性变化。基金投资于债券与上市公司的股票，收益水平也会随之变化，从而产生风险。

利率风险：金融市场利率的波动会导致证券市场价格和收益率的变动。利率直接影响着国债的价格和收益率，影响着企业的融资成本和利润。本基金直接投资于股票和债券，其收益水平会受到利率变化的影响而产生波动。

汇率风险：汇率的变化可能对国民经济不同部门造成不同的影响，从而导致本基金所投资的上市公司业绩及其股票价格发生波动，基金收益产生变化。

股票价格风险：本基金所投资的上市公司可能会因为经营不善，基本面状况恶化而导致其股票价格下跌，使得基金投资收益下降。此外，股票价格也会受到市场整体估值水平的影响，并可能会低于上市公司的合理价值。虽然本基金可通过分散化投资减少非系统性风险，但并不能完全消除该种风险。本基金还必须承担市场的系统性风险。

(2) 流动性风险

流动性风险是指基金所持证券资产变现的难易程度，因市场交易量不足，导致证券不能迅速、低成本地转变为现金的风险。本基金的流动性风险一方面来自于投资者的集中巨额赎回，另一方面来自于其投资组合或其中的部分资产变现能力变弱所产生的风险。主要包括：

巨额赎回风险：本基金属于开放式基金，在开放式基金交易过程中，可能会发生巨额赎回的情形。由于我国证券市场的波动性较大，在市场价格下跌时会出现交易量急剧减少的情形，此时出现巨额赎回可能会导致基金资产变现困难，从而产生流动性风险，甚至影响基金份额净值。

变现风险：投资组合的变现能力较弱所导致基金收益变动的风险。当持有的部分债券品种的交投不活跃、成交量不足时，资产变现的难度可能会加大。同时，由于基金持有的某种资产集中度过高，导致难以在短时间内迅速变现，有可能导致基金的净值出现损失。

（3）信用风险

债券发行人出现违约、拒绝支付到期本息，或由于债券发行人信用质量降低导致债券价格下降的风险，信用风险也包括证券交易对手因违约而产生的证券交割风险。

2、操作风险

在基金运作过程中，因基金管理人内部控制存在缺陷或者人为因素造成操作失误或违反操作规程等会导致操作风险，主要包括人为错失、违法行为、未授权活动、人员流失等营运风险、技术风险和决策及程序风险等。

3、管理风险

在基金管理运作过程中，基金管理人的研究水平、投资管理水平直接影响基金收益水平，如果基金管理人对经济形势和证券市场判断不准确、获取的信息不全、投资决策操作出现失误，都会影响基金的收益水平。

4、合规性风险

投资的合规性风险是指本基金的投资运作不符合相关法律、法规的规定和基金合同的要求而带来的风险。

5、资产支持证券的风险

本基金可投资于在全国银行间债券市场或证券交易所交易的资产支持证券，基金管理人将本着谨慎和控制风险的原则进行资产支持证券投资，但由于资产支

持证券具有一定的信用风险、利率风险、流动性风险、提前偿还风险等风险，可能导致包括基金净值波动在内的各项风险。

6、股指期货的风险

本基金可投资于股指期货，股指期货作为一种金融衍生品，具备一些特有的风险点。投资股指期货所面临的主要风险是市场风险、流动性风险、基差风险、保证金风险、信用风险和操作风险。具体为：

(1) 市场风险是指由于股指期货价格变动而给投资者带来的风险。市场风险是股指期货投资中最主要的风险；

(2) 流动性风险是指由于股指期货合约无法及时变现所带来的风险；

(3) 基差风险是指由于股指期货合约价格和标的指数价格之间价格差的波动所造成的风险，以及不同股指期货合约价格之间价格差的波动所造成的期限价差风险；

(4) 保证金风险是指由于无法及时筹措资金满足建立或维持股指期货合约头寸所要求的保证金而带来的风险；

(5) 信用风险是指期货经纪公司违约而产生损失的风险；

(6) 操作风险是指由于内部流程的不完善，业务人员出现差错或者疏漏，或者系统出现故障等原因造成损失的风险。

7、本基金的特定风险

本基金为混合型基金，基金资产主要投资于股票市场与债券市场，因此股市、债市的变化将影响到基金业绩表现。本基金股票投资占基金资产的比例范围为0-95%，在灵活调整资产配置比例时，不能完全抵御市场整体下跌风险，基金净值表现因此可能受到影响。本基金管理人将发挥专业研究优势，加强对市场、上市公司基本面和固定收益类产品的深入研究，持续优化组合配置，以控制特定风险。此外，由于本基金还可以投资其他品种，这些品种的价格也可能因市场中的各类变化而出现一定幅度的波动，产生特定的风险，并影响到整体基金的投资收益。

本基金的投资策略将严格按照纪律，在参照指数的市盈率（PE）下跌到一定阈值之后，本基金将逐渐增加股票资产配置比例，最高可达95%；在参照指数的市盈率（PE）累积到一定阈值之后，本基金将逐渐减少股票资产配置比例，增加配置非股票类资产比例。根据参照指数的市盈率调整，风险将相应变化。

8、其他风险

(1) 因基金业务快速发展而在制度建设、人员配备、内控制度建立等方面不完善而产生的风险；

(2) 对主要业务人员如基金经理的依赖而可能产生的风险；

(3) 因业务竞争压力可能产生的风险；

(4) 战争、自然灾害等不可抗力可能导致基金资产的损失，影响基金收益水平，从而带来风险；

(5) 其他意外导致的风险。

二、声明

本基金未经任何一级政府、机构及部门担保。投资人自愿投资于本基金，须自行承担投资风险。

除基金管理人直接办理本基金的销售外，本基金还通过基金销售机构代理销售，但是，基金资产并不是销售机构的存款或负债，也没有经基金销售机构担保收益，销售机构并不能保证其收益或本金安全。

第十八部分 基金合同的变更、终止与基金财产清算

一、《基金合同》的变更

1、变更基金合同涉及法律法规规定或基金合同约定应经基金份额持有人大会决议通过的事项的，应召开基金份额持有人大会决议通过。对于法律法规规定和《基金合同》约定可不经基金份额持有人大会决议通过的事项，由基金管理人和基金托管人同意后变更并公告，并报中国证监会备案。

2、关于《基金合同》变更的基金份额持有人大会决议须报中国证监会备案，决议自表决通过之日起生效，并自生效后方可执行，自决议生效后两个工作日内在指定媒介公告。

二、《基金合同》的终止

有下列情形之一的，在履行相关程序后，《基金合同》应当终止：

- 1、基金份额持有人大会决定终止的；
- 2、基金管理人、基金托管人职责终止，在 6 个月内没有新基金管理人、新基金托管人承接的；
- 3、《基金合同》约定的其他情形；
- 4、相关法律法规和中国证监会规定的其他情况。

三、基金财产的清算

1、基金财产清算小组：自出现《基金合同》终止事由之日起 30 个工作日内成立清算小组，基金管理人组织基金财产清算小组并在中国证监会的监督下进行基金清算。

2、基金财产清算小组组成：基金财产清算小组成员由基金管理人、基金托管人、具有从事证券相关业务资格的注册会计师、律师以及中国证监会指定的人员组成。基金财产清算小组可以聘用必要的工作人员。

3、基金财产清算小组职责：基金财产清算小组负责基金财产的保管、清理、估价、变现和分配。基金财产清算小组可以依法进行必要的民事活动。

4、基金财产清算程序：

- (1) 《基金合同》终止情形出现时，由基金财产清算小组统一接管基金；
- (2) 对基金财产和债权债务进行清理和确认；
- (3) 对基金财产进行估值和变现；
- (4) 制作清算报告；

(5) 聘请会计师事务所对清算报告进行外部审计，聘请律师事务所对清算报告出具法律意见书；

(6) 将清算报告报中国证监会备案并公告；

(7) 对基金剩余财产进行分配。

5、基金财产清算的期限为 6 个月。

6、清算费用

清算费用是指基金财产清算小组在进行基金清算过程中发生的所有合理费用，清算费用由基金财产清算小组优先从基金剩余财产中支付。

7、基金财产清算剩余资产的分配

依据基金财产清算的分配方案，将基金财产清算后的全部剩余资产扣除基金财产清算费用、交纳所欠税款并清偿基金债务后，按基金份额持有人持有的基金份额比例进行分配。

8、基金财产清算的公告

清算过程中的有关重大事项须及时公告；基金财产清算报告经会计师事务所审计并由律师事务所出具法律意见书后，报中国证监会备案并公告。基金财产清算公告于基金财产清算报告报中国证监会备案后 5 个工作日内由基金财产清算小组进行公告。

9、基金财产清算账册及文件的保存

基金财产清算账册及有关文件由基金托管人保存 15 年以上。

第十九部分 基金合同摘要

一、基金份额持有人、基金管理人和基金托管人的权利、义务

(一) 基金管理人简况

名称：农银汇理基金管理有限公司

住所：中国（上海）自由贸易试验区银城路9号50层

法定代表人：于进

设立日期：2008年3月18日

批准设立机关及批准设立文号：中国证券监督管理委员会证监许可

[2008]307号

组织形式：有限责任公司

注册资本：贰亿零壹元人民币

存续期限：持续经营

联系电话：021-61095588

(二) 基金管理人的权利与义务

1、根据《基金法》、《运作办法》及其他有关规定，基金管理人的权利包括但不限于：

(1) 依法募集资金；

(2) 自《基金合同》生效之日起，根据法律法规和《基金合同》独立运用并管理基金财产；

(3) 依照《基金合同》收取基金管理费以及法律法规规定或中国证监会批准的其他费用；

(4) 销售基金份额；

(5) 按照规定召集基金份额持有人大会；

(6) 依据《基金合同》及有关法律、法规规定监督基金托管人，如认为基金托管人违反了《基金合同》及国家有关法律、法规规定，应呈报中国证监会和其他监管部门，并采取必要措施保护基金投资者的利益；

(7) 在基金托管人更换时，提名新的基金托管人；

(8) 选择、更换基金销售机构，对基金销售机构的相关行为进行监督和处理；

(9) 担任或委托其他符合条件的机构担任基金登记机构办理基金登记业务并获得《基金合同》规定的费用；

(10) 依据《基金合同》及有关法律的规定决定基金收益的分配方案；

(11) 在《基金合同》约定的范围内，拒绝或暂停受理申购、赎回和转换申请；

(12) 依照法律法规为基金的利益对被投资公司行使股东权利，为基金的利益行使因基金财产投资于证券所产生的权利；

(13) 在法律法规允许的前提下，为基金的利益依法为基金进行融资；

(14) 以基金管理人的名义，代表基金份额持有人的利益行使诉讼权利或者实施其他法律行为；

(15) 选择、更换律师事务所、会计师事务所、证券、期货经纪商或其他为基金提供服务的外部机构；

(16) 在符合有关法律、法规的前提下，制订和调整有关基金认购、申购、赎回、转换和非交易过户的业务规则；

(17) 法律法规及中国证监会规定的和《基金合同》约定的其他权利。

2、根据《基金法》、《运作办法》及其他有关规定，基金管理人的义务包括但不限于：

(1) 依法募集资金，办理或者委托经中国证监会认定的其他机构代为办理基金份额的发售、申购、赎回和登记事宜；

(2) 办理基金备案手续；

(3) 自《基金合同》生效之日起，以诚实信用、谨慎勤勉的原则管理和运用基金财产；

(4) 配备足够的具有专业资格的人员进行基金投资分析、决策，以专业化的经营方式管理和运作基金财产；

(5) 建立健全内部风险控制、监察与稽核、财务管理及人事管理等制度，保证所管理的基金财产和基金管理人的财产相互独立，对所管理的不同基金分别管理，分别记账，进行证券投资；

(6) 除依据《基金法》、《基金合同》及其他有关规定外，不得利用基金财产为自己及任何第三人谋取利益，不得委托第三人运作基金财产；

(7) 依法接受基金托管人的监督；

(8) 采取适当合理的措施使计算基金份额认购、申购、赎回和注销价格的方法符合《基金合同》等法律文件的规定,按有关规定计算并公告基金资产净值,确定基金份额申购、赎回的价格;

(9) 进行基金会计核算并编制基金财务会计报告;

(10) 编制基金定期报告;

(11) 严格按照《基金法》、《基金合同》及其他有关规定,履行信息披露及报告义务;

(12) 保守基金商业秘密,不泄露基金投资计划、投资意向等。除《基金法》、《基金合同》及其他有关规定另有规定外,在基金信息公开披露前应予保密,不向他人泄露;

(13) 按《基金合同》的约定确定基金收益分配方案,及时向基金份额持有人分配基金收益;

(14) 按规定受理申购与赎回申请,及时、足额支付赎回款项;

(15) 依据《基金法》、《基金合同》及其他有关规定召集基金份额持有人大会或配合基金托管人、基金份额持有人依法召集基金份额持有人大会;

(16) 按规定保存基金财产管理业务活动的会计账册、报表、记录和其他相关资料15年以上;

(17) 确保需要向基金投资者提供的各项文件或资料在规定时间发出,并且保证投资者能够按照《基金合同》规定的时间和方式,随时查阅到与基金有关的公开资料,并在支付合理成本的条件下得到有关资料的复印件;

(18) 组织并参加基金财产清算小组,参与基金财产的保管、清理、估价、变现和分配;

(19) 面临解散、依法被撤销或者被依法宣告破产时,及时报告中国证监会并通知基金托管人;

(20) 因违反《基金合同》导致基金财产的损失或损害基金份额持有人合法权益时,应当承担赔偿责任,其赔偿责任不因其退任而免除;

(21) 监督基金托管人按法律法规和《基金合同》规定履行自己的义务,基金托管人违反《基金合同》造成基金财产损失时,基金管理人应为基金份额持有人利益向基金托管人追偿;

(22) 当基金管理人将其义务委托第三方处理时,应当对第三方处理有关基金事务的行为承担责任;

(23) 以基金管理人名义,代表基金份额持有人利益行使诉讼权利或实施其他法律行为;

(24) 基金管理人在募集期间未能达到基金的备案条件,《基金合同》不能生效,基金管理人承担全部募集费用,将已募集资金并加计银行同期活期存款利息在基金募集期结束后30日内退还基金认购人;

(25) 执行生效的基金份额持有人大会的决议;

(26) 建立并保存基金份额持有人名册;

(27) 法律法规及中国证监会规定的和《基金合同》约定的其他义务。

(三) 基金托管人简况

名称: 中国工商银行股份有限公司

住所: 北京市西城区复兴门内大街55号(100032)

法定代表人: 易会满

成立时间: 1984年1月1日

批准设立机关和批准设立文号: 国务院《关于中国人民银行专门行使中央银行职能的决定》(国发[1983]146号)

组织形式: 股份有限公司

注册资本: 人民币35,640,625.71万元

存续期间: 持续经营

基金托管资格批文及文号: 中国证监会和中国人民银行证监基字[1998]3号

(四) 基金托管人的权利与义务

1、根据《基金法》、《运作办法》及其他有关规定,基金托管人的权利包括但不限于:

(1) 自《基金合同》生效之日起,依法律法规和《基金合同》的规定安全保管基金财产;

(2) 依《基金合同》约定获得基金托管费以及法律法规规定或监管部门批准的其他费用;

(3) 监督基金管理人对本基金的投资运作，如发现基金管理人违反《基金合同》及国家法律法规行为，对基金财产、其他当事人的利益造成重大损失的情形，应呈报中国证监会，并采取必要措施保护基金投资者的利益；

(4) 根据相关市场规则，为基金开设证券账户、期货账户及投资所需其他账户，为基金办理证券、期货交易资金清算；

(5) 提议召开或召集基金份额持有人大会；

(6) 在基金管理人更换时，提名新的基金管理人；

(7) 法律法规及中国证监会规定的和《基金合同》约定的其他权利。

2、根据《基金法》、《运作办法》及其他有关规定，基金托管人的义务包括但不限于：

(1) 以诚实信用、勤勉尽责的原则持有并安全保管基金财产；

(2) 设立专门的基金托管部门，具有符合要求的营业场所，配备足够的、合格的熟悉基金托管业务的专职人员，负责基金财产托管事宜；

(3) 建立健全内部风险控制、监察与稽核、财务管理及人事管理等制度，确保基金财产的安全，保证其托管的基金财产与基金托管人自有财产以及不同的基金财产相互独立；对所托管的不同的基金分别设置账户，独立核算，分账管理，保证不同基金之间在账户设置、资金划拨、账册记录等方面相互独立；

(4) 除依据《基金法》、《基金合同》及其他有关规定外，不得利用基金财产为自己及任何第三人谋取利益，不得委托第三人托管基金财产；

(5) 保管由基金管理人代表基金签订的与基金有关的重大合同及有关凭证；

(6) 按规定开设基金财产的资金账户、证券账户、期货账户及投资所需的其他账户，按照《基金合同》的约定，根据基金管理人的投资指令，及时办理清算、交割事宜；

(7) 保守基金商业秘密，除《基金法》、《基金合同》及其他有关规定另有规定外，在基金信息公开披露前予以保密，不得向他人泄露；

(8) 复核、审查基金管理人计算的基金资产净值、基金份额申购、赎回价格；

(9) 办理与基金托管业务活动有关的信息披露事项；

(10) 对基金财务会计报告、基金定期报告出具意见,说明基金管理人在各重要方面的运作是否严格按照《基金合同》的规定进行;如果基金管理人未执行《基金合同》规定的行为,还应当说明基金托管人是否采取了适当的措施;

(11) 保存基金托管业务活动的记录、账册、报表和其他相关资料15年以上;

(12) 建立并保存基金份额持有人名册;

(13) 按规定制作相关账册并与基金管理人核对;

(14) 依据基金管理人的指令或有关规定向基金份额持有人支付基金收益和赎回款项;

(15) 依据《基金法》、《基金合同》及其他有关规定,召集基金份额持有人大会或配合基金管理人、基金份额持有人依法召集基金份额持有人大会;

(16) 按照法律法规和《基金合同》的规定监督基金管理人的投资运作;

(17) 参加基金财产清算小组,参与基金财产的保管、清理、估价、变现和分配;

(18) 面临解散、依法被撤销或者被依法宣告破产时,及时报告中国证监会和银行监管机构,并通知基金管理人;

(19) 因违反《基金合同》导致基金财产损失时,应承担赔偿责任,其赔偿责任不因其退任而免除;

(20) 按规定监督基金管理人按法律法规和《基金合同》规定履行自己的义务,基金管理人因违反《基金合同》造成基金财产损失时,应为基金份额持有人利益向基金管理人追偿;

(21) 执行生效的基金份额持有人大会的决议;

(22) 法律法规及中国证监会规定的和《基金合同》约定的其他义务。

(五) 基金份额持有人

基金投资者持有本基金基金份额的行为即视为对《基金合同》的承认和接受,基金投资者自依据《基金合同》取得基金份额,即成为本基金份额持有人和《基金合同》的当事人,直至其不再持有本基金的基金份额。基金份额持有人作为《基金合同》当事人并不以在《基金合同》上书面签章或签字为必要条件。

每份基金份额具有同等的合法权益。

1、根据《基金法》、《运作办法》及其他有关规定,基金份额持有人的权利包括但不限于:

- (1) 分享基金财产收益；
- (2) 参与分配清算后的剩余基金财产；
- (3) 依法申请赎回其持有的基金份额；
- (4) 按照规定要求召开基金份额持有人大会或者召集基金份额持有人大会；
- (5) 出席或者委派代表出席基金份额持有人大会，对基金份额持有人大会审议事项行使表决权；
- (6) 查阅或者复制公开披露的基金信息资料；
- (7) 监督基金管理人的投资运作；
- (8) 对基金管理人、基金托管人、基金服务机构损害其合法权益的行为依法提起诉讼或仲裁；
- (9) 法律法规及中国证监会规定的和《基金合同》约定的其他权利。

2、根据《基金法》、《运作办法》及其他有关规定，基金份额持有人的义务包括但不限于：

- (1) 认真阅读并遵守《基金合同》；
- (2) 了解所投资基金产品，了解自身风险承受能力，自行承担投资风险；
- (3) 关注基金信息披露，及时行使权利和履行义务；
- (4) 缴纳基金认购、申购款项及法律法规和《基金合同》所规定的费用；
- (5) 在其持有的基金份额范围内，承担基金亏损或者《基金合同》终止的有限责任；
- (6) 不从事任何有损基金及其他《基金合同》当事人合法权益的活动；
- (7) 执行生效的基金份额持有人大会的决议；
- (8) 返还在基金交易过程中因各种原因获得的不当得利；
- (9) 法律法规及中国证监会规定的和《基金合同》约定的其他义务。

二、基金份额持有人大会召集、议事及表决的程序和规则

基金份额持有人大会由基金份额持有人组成，基金份额持有人的合法授权代表有权代表基金份额持有人出席会议并表决。基金份额持有人持有的每一基金份额拥有平等的投票权。

本基金基金份额持有人大会不设立日常机构。

(一) 召开事由

1、当出现或需要决定下列事由之一的，应当召开基金份额持有人大会，但法律法规、中国证监会另有规定或《基金合同》另有约定的除外：

- (1) 终止《基金合同》；
- (2) 更换基金管理人；
- (3) 更换基金托管人；
- (4) 转换基金运作方式；
- (5) 调整基金管理人、基金托管人的报酬标准；
- (6) 变更基金类别；
- (7) 本基金与其他基金的合并；
- (8) 变更基金投资目标、范围或策略；
- (9) 变更基金份额持有人大会程序；
- (10) 基金管理人或基金托管人要求召开基金份额持有人大会；
- (11) 单独或合计持有本基金总份额10%以上（含10%）基金份额的基金份额持有人（以基金管理人收到提议当日的基金份额计算，下同）就同一事项书面要求召开基金份额持有人大会；
- (12) 对基金当事人权利和义务产生重大影响的其他事项；
- (13) 法律法规、《基金合同》或中国证监会规定的其他应当召开基金份额持有人大会的事项。

2、在法律法规和《基金合同》规定的范围内，以及在不影响现有基金份额持有人利益的前提下，以下情况可由基金管理人和基金托管人协商后修改，不需召开基金份额持有人大会：

- (1) 调低其他应由基金承担的费用（基金管理费、基金托管费除外）；
- (2) 法律法规要求增加的基金费用的收取；
- (3) 调整本基金的申购费率、调低赎回费率、增加、取消或调整基金份额类别设置或变更收费方式；
- (4) 因相应的法律法规发生变动而应当对《基金合同》进行修改；
- (5) 对《基金合同》的修改对基金份额持有人利益无实质性不利影响或修改不涉及《基金合同》当事人权利义务关系发生变化；

(6) 基金管理人、登记机构、基金销售机构在法律法规规定或中国证监会许可的范围内，在不影响现有基金份额持有人利益的前提下，调整有关认购、申购、赎回、转换、基金交易、非交易过户、转托管等业务规则；

(7) 在法律法规和《基金合同》规定的范围内，在不影响现有基金份额持有人利益的前提下，基金推出新业务或服务；

(8) 按照法律法规和《基金合同》规定不需召开基金份额持有人大会的其他情形。

(二) 会议召集人及召集方式

1、除法律法规规定或《基金合同》另有约定外，基金份额持有人大会由基金管理人召集；

2、基金管理人未按规定召集或不能召开时，由基金托管人召集；

3、基金托管人认为有必要召开基金份额持有人大会的，应当向基金管理人提出书面提议。基金管理人应当自收到书面提议之日起10日内决定是否召集，并书面告知基金托管人。基金管理人决定召集的，应当自出具书面决定之日起60日内召开；基金管理人决定不召集，基金托管人仍认为有必要召开的，应当由基金托管人自行召集，并自出具书面决定之日起60日内召开并告知基金管理人，基金管理人应当配合。

4、代表基金份额10%以上（含10%）的基金份额持有人就同一事项书面要求召开基金份额持有人大会，应当向基金管理人提出书面提议。基金管理人应当自收到书面提议之日起10日内决定是否召集，并书面告知提出提议的基金份额持有人代表和基金托管人。基金管理人决定召集的，应当自出具书面决定之日起60日内召开；基金管理人决定不召集，代表基金份额10%以上（含10%）的基金份额持有人仍认为有必要召开的，应当向基金托管人提出书面提议。基金托管人应当自收到书面提议之日起10日内决定是否召集，并书面告知提出提议的基金份额持有人代表和基金管理人；基金托管人决定召集的，应当自出具书面决定之日起60日内召开。

5、代表基金份额10%以上（含10%）的基金份额持有人就同一事项要求召开基金份额持有人大会，而基金管理人、基金托管人都不召集的，单独或合计代表基金份额10%以上（含10%）的基金份额持有人有权自行召集，并至少提前30

日报中国证监会备案。基金份额持有人依法自主自行召集基金份额持有人大会的，基金管理人、基金托管人应当配合，不得阻碍、干扰。

6、基金份额持有人会议的召集人负责选择确定开会时间、地点、方式和权益登记日。

(三) 召开基金份额持有人大会的通知时间、通知内容、通知方式

1、召开基金份额持有人大会，召集人应于会议召开前30日，在指定媒介公告。基金份额持有人大会通知应至少载明以下内容：

- (1) 会议召开的时间、地点和会议形式；
- (2) 会议拟审议的事项、议事程序和表决方式；
- (3) 有权出席基金份额持有人大会的基金份额持有人的权益登记日；
- (4) 授权委托证明的内容要求（包括但不限于代理人身份，代理权限和代理有效期限等）、送达时间和地点；
- (5) 会务常设联系人姓名及联系电话；
- (6) 出席会议者必须准备的文件和必须履行的手续；
- (7) 召集人需要通知的其他事项。

2、采取通讯开会方式并进行表决的情况下，由会议召集人决定在会议通知中说明本次基金份额持有人大会所采取的具体通讯方式、委托的公证机关及其联系方式和联系人、书面表决意见寄交的截止时间和收取方式。

3、如召集人为基金管理人，还应另行书面通知基金托管人到指定地点对表决意见的计票进行监督；如召集人为基金托管人，则应另行书面通知基金管理人到指定地点对表决意见的计票进行监督；如召集人为基金份额持有人，则应另行书面通知基金管理人和基金托管人到指定地点对表决意见的计票进行监督。基金管理人或基金托管人拒不派代表对书面表决意见的计票进行监督的，不影响表决意见的计票效力。

(四) 基金份额持有人出席会议的方式

基金份额持有人大会可通过现场开会方式、通讯开会方式或法律法规及监管机关允许的其他方式召开，会议的召开方式由会议召集人确定。

1、现场开会。由基金份额持有人本人出席或以代理投票授权委托证明委派代表出席，现场开会时基金管理人和基金托管人的授权代表应当列席基金份额持

有人大会，基金管理人或托管人不派代表列席的，不影响表决效力。现场开会同时符合以下条件时，可以进行基金份额持有人大会议程：

(1) 亲自出席会议者持有基金份额的凭证、受托出席会议者出具的委托人持有基金份额的凭证及委托人的代理投票授权委托证明符合法律法规、《基金合同》和会议通知的规定，并且持有基金份额的凭证与基金管理人持有的登记资料相符；

(2) 经核对，汇总到会者出示的在权益登记日持有基金份额的凭证显示，有效的基金份额不少于本基金在权益登记日基金总份额的50%（含50%）。

2、通讯开会。通讯开会系指基金份额持有人将其对表决事项的投票以书面形式在表决截至日以前送达至召集人指定的地址。通讯开会应以书面方式进行表决。

在同时符合以下条件时，通讯开会的方式视为有效：

(1) 会议召集人按《基金合同》约定公布会议通知后，在2个工作日内连续公布相关提示性公告；

(2) 召集人按基金合同约定通知基金托管人（如果基金托管人为召集人，则为基金管理人）到指定地点对书面表决意见的计票进行监督。会议召集人在基金托管人（如果基金托管人为召集人，则为基金管理人）和公证机关的监督下按照会议通知规定的方式收取基金份额持有人的书面表决意见；基金托管人或基金管理人经通知不参加收取书面表决意见的，不影响表决效力；

(3) 本人直接出具书面意见或授权他人代表出具书面意见的，基金份额持有人所持有的基金份额不小于在权益登记日基金总份额的50%（含50%）；

(4) 上述第（3）项中直接出具书面意见的基金份额持有人或受托代表他人出具书面意见的代理人，同时提交的持有基金份额的凭证、受托出具书面意见的代理人出具的委托人持有基金份额的凭证及委托人的代理投票授权委托证明符合法律法规、《基金合同》和会议通知的规定，并与基金登记机构记录相符；

(5) 会议通知公布前报中国证监会备案。

3、重新召集基金份额持有人大会的条件

若到会者在权益登记日所持有的有效基金份额低于本条第1款第（2）项、第2款第（3）项规定比例的，召集人可以在原公告的基金份额持有人大会召开时间的三个月以后、六个月以内，就原定审议事项重新召集基金份额持有人大会。重

新召集的基金份额持有人大会，到会者所持有的有效基金份额应不小于在权益登记日基金总份额的三分之一（含三分之一）。

4、在不与法律法规冲突的前提下，基金份额持有人大会可通过网络、电话或其他方式召开，基金份额持有人可以采用书面、网络、电话、短信或其他方式进行表决，具体方式由会议召集人确定并在会议通知中列明。

5、基金份额持有人授权他人代为出席会议并表决的，授权方式可以采用书面、网络、电话、短信或其他方式，具体方式在会议通知中列明。

（五）议事内容与程序

1、议事内容及提案权

议事内容为关系基金份额持有人利益的重大事项，如《基金合同》的重大修改、决定终止《基金合同》、更换基金管理人、更换基金托管人、与其他基金合并、法律法规及《基金合同》规定的其他事项以及会议召集人认为需提交基金份额持有人大会讨论的其他事项（法律法规、中国证监会另有规定或《基金合同》另有约定的除外）。

基金份额持有人大会的召集人发出召集会议的通知后，对原有提案的修改应当在基金份额持有人大会召开前及时公告。

基金份额持有人大会不得对未事先公告的议事内容进行表决。

2、议事程序

（1）现场开会

在现场开会的方式下，首先由大会主持人按照下列第（七）条规定程序确定和公布监票人，然后由大会主持人宣读提案，经讨论后进行表决，并形成大会决议。大会主持人为基金管理人授权出席会议的代表，在基金管理人授权代表未能主持大会的情况下，由基金托管人授权其出席会议的代表主持；如果基金管理人授权代表和基金托管人授权代表均未能主持大会，则由出席大会的基金份额持有人和代理人所持表决权的50%以上（含50%）选举产生一名基金份额持有人作为该次基金份额持有人大会的主持人。基金管理人和基金托管人拒不出席或主持基金份额持有人大会，不影响基金份额持有人大会作出的决议的效力。

会议召集人应当制作出席会议人员的签名册。签名册载明参加会议人员姓名（或单位名称）、身份证明文件号码、持有或代表有表决权的基金份额、委托人姓名（或单位名称）和联系方式等事项。

（2）通讯开会

在通讯开会的情况下，首先由召集人提前30日公布提案，在所通知的表决截止日期后2个工作日内在公证机关监督下由召集人统计全部有效表决，在公证机关监督下形成决议。

（六）表决

基金份额持有人所持每份基金份额有一票表决权。

基金份额持有人大会决议分为一般决议和特别决议：

1、一般决议，一般决议须经参加大会的基金份额持有人或其代理人所持表决权的50%以上（含50%）通过方为有效；除下列第2项所规定的须以特别决议通过事项以外的其他事项均以一般决议的方式通过。

2、特别决议，特别决议应当经参加大会的基金份额持有人或其代理人所持表决权的三分之二以上（含三分之二）通过方可做出。转换基金运作方式、更换基金管理人或者基金托管人、终止《基金合同》、与其他基金合并（法律法规、中国证监会另有规定或《基金合同》另有约定的除外）应当以特别决议通过方为有效。

基金份额持有人大会采取记名方式进行投票表决。

采取通讯方式进行表决时，除非在计票时有充分的相反证据证明，否则提交符合会议通知中规定的确认投资者身份文件的表决视为有效出席的投资者，表面符合会议通知规定的书面表决意见视为有效表决，表决意见模糊不清或相互矛盾的视为弃权表决，但应当计入出具书面意见的基金份额持有人所代表的基金份额总数。

基金份额持有人大会的各项提案或同一项提案内并列的各项议题应当分开审议、逐项表决。

（七）计票

1、现场开会

（1）如大会由基金管理人或基金托管人召集，基金份额持有人大会的主持人应当在会议开始后宣布在出席会议的基金份额持有人和代理人中选举两名基金份额持有人代表与大会召集人授权的一名监督员共同担任监票人；如大会由基金份额持有人自行召集或大会虽然由基金管理人或基金托管人召集，但是基金管理人或基金托管人未出席大会的，基金份额持有人大会的主持人应当在会议开始

后宣布在出席会议的基金份额持有人中选举三名基金份额持有人代表担任监票人。基金管理人或基金托管人不出席大会的，不影响计票的效力。

(2) 监票人应当在基金份额持有人表决后立即进行清点并由大会主持人当场公布计票结果。

(3) 如果会议主持人或基金份额持有人或代理人对于提交的表决结果有异议，可以在宣布表决结果后立即对所投票数要求进行重新清点。监票人应当进行重新清点，重新清点以一次为限。重新清点后，大会主持人应当当场公布重新清点结果。

(4) 计票过程应由公证机关予以公证，基金管理人或基金托管人拒不出席大会的，不影响计票的效力。

2、通讯开会

在通讯开会的情况下，计票方式为：由大会召集人授权的两名监督员在基金托管人授权代表（若由基金托管人召集，则为基金管理人授权代表）的监督下进行计票，并由公证机关对其计票过程予以公证。基金管理人或基金托管人拒派代表对书面表决意见的计票进行监督的，不影响计票和表决结果。

(八) 生效与公告

基金份额持有人大会的决议，召集人应当自通过之日起5日内报中国证监会备案。

基金份额持有人大会的决议自表决通过之日起生效。

基金份额持有人大会决议自生效之日起2个工作日内在指定媒介上公告。如果采用通讯方式进行表决，在公告基金份额持有人大会决议时，必须将公证书全文、公证机构、公证员姓名等一同公告。

基金管理人、基金托管人和基金份额持有人应当执行生效的基金份额持有人大会的决议。生效的基金份额持有人大会决议对全体基金份额持有人、基金管理人、基金托管人均有约束力。

(九) 本部分关于基金份额持有人大会召开事由、召开条件、议事程序、表决条件等规定，凡是直接引用法律法规或监管规则的部分，如将来法律法规或监管规则修改导致相关内容被取消或变更的，基金管理人经与基金托管人协商一致并提前公告后，可直接对本部分内容进行修改和调整，无需召开基金份额持有人大会审议。

三、基金合同的变更、终止与基金财产的清算

(一) 《基金合同》的变更

1、变更基金合同涉及法律法规规定或本合同约定应经基金份额持有人大会决议通过的事项的，应召开基金份额持有人大会决议通过。对于法律法规规定和《基金合同》约定可不经基金份额持有人大会决议通过的事项，由基金管理人和基金托管人同意后变更并公告，并报中国证监会备案。

2、关于《基金合同》变更的基金份额持有人大会决议须报中国证监会备案，决议自表决通过之日起生效，并自生效后方可执行，自决议生效后两个工作日内在指定媒介公告。

(二) 《基金合同》的终止事由

有下列情形之一的，在履行相关程序后，《基金合同》应当终止：

- 1、基金份额持有人大会决定终止的；
- 2、基金管理人、基金托管人职责终止，在6个月内没有新基金管理人、新基金托管人承接的；
- 3、《基金合同》约定的其他情形；
- 4、相关法律法规和中国证监会规定的其他情况。

(三) 基金财产的清算

1、基金财产清算小组：自出现《基金合同》终止事由之日起30个工作日内成立清算小组，基金管理人组织基金财产清算小组并在中国证监会的监督下进行基金清算。

2、基金财产清算小组组成：基金财产清算小组成员由基金管理人、基金托管人、具有从事证券相关业务资格的注册会计师、律师以及中国证监会指定的人员组成。基金财产清算小组可以聘用必要的工作人员。

3、基金财产清算小组职责：基金财产清算小组负责基金财产的保管、清理、估价、变现和分配。基金财产清算小组可以依法进行必要的民事活动。

4、基金财产清算程序：

- (1) 《基金合同》终止情形出现时，由基金财产清算小组统一接管基金；
- (2) 对基金财产和债权债务进行清理和确认；
- (3) 对基金财产进行估值和变现；
- (4) 制作清算报告；

(5) 聘请会计师事务所对清算报告进行外部审计，聘请律师事务所对清算报告出具法律意见书；

(6) 将清算报告报中国证监会备案并公告；

(7) 对基金剩余财产进行分配。

5、基金财产清算的期限为6个月。

(四) 清算费用

清算费用是指基金财产清算小组在进行基金清算过程中发生的所有合理费用，清算费用由基金财产清算小组优先从基金剩余财产中支付。

(五) 基金财产清算剩余资产的分配

依据基金财产清算的分配方案，将基金财产清算后的全部剩余资产扣除基金财产清算费用、交纳所欠税款并清偿基金债务后，按基金份额持有人持有的基金份额比例进行分配。

(六) 基金财产清算的公告

清算过程中的有关重大事项须及时公告；基金财产清算报告经会计师事务所审计并由律师事务所出具法律意见书后，报中国证监会备案并公告。基金财产清算公告于基金财产清算报告报中国证监会备案后5个工作日内由基金财产清算小组进行公告。

(七) 基金财产清算账册及文件的保存

基金财产清算账册及有关文件由基金托管人保存15年以上。

四、争议的处理和适用的法律

各方当事人同意，因《基金合同》而产生的或与《基金合同》有关的一切争议，如经友好协商未能解决的，任何一方均有权将争议提交中国国际经济贸易仲裁委员会，仲裁地点为北京市，按照中国国际经济贸易仲裁委员会届时有效的仲裁规则进行仲裁。仲裁裁决是终局的，对各方当事人均有约束力，仲裁费用等由败诉方承担。

争议处理期间，相关各方当事人应恪守基金管理人和基金托管人职责，各自继续忠实、勤勉、尽责地履行《基金合同》和托管协议规定的义务，维护基金份额持有人的合法权益。

《基金合同》受中国法律管辖。

五、基金合同存放地和投资者取得基金合同的方式

《基金合同》可印制成册，供投资者在基金管理人、基金托管人、销售机构的办公场所和营业场所查阅。

第二十部分 托管协议摘要

一、基金托管协议当事人

（一）基金管理人

名称：农银汇理基金管理有限公司

住所：中国（上海）自由贸易试验区银城路9号50层

法定代表人：于进

成立时间：2008年3月18日

批准设立机关及批准设立文号：中国证券监督管理委员会证监许可

[2008]307号

注册资本：贰亿零壹元人民币

组织形式：有限责任公司

经营范围：基金募集；基金销售；资产管理；中国证监会许可的其他业务（涉及行政许可的凭许可证经营）

存续期间：持续经营

电话：021-61095588

传真：021-61095556

联系人：翟爱东

（二）基金托管人

名称：中国工商银行股份有限公司

住所：北京市西城区复兴门内大街55号（100032）

法定代表人：易会满

电话：（010）66105799

传真：（010）66105798

联系人：郭明

成立时间：1984年1月1日

组织形式：股份有限公司

注册资本：人民币35,640,625.71万元

批准设立机关和设立文号：国务院《关于中国人民银行专门行使中央银行职能的决定》（国发[1983]146号）

存续期间：持续经营

经营范围：办理人民币存款、贷款、同业拆借业务；国内外结算；办理票据承兑、贴现、转贴现、各类汇兑业务；代理资金清算；提供信用证服务及担保；代理销售业务；代理发行、代理承销、代理兑付政府债券；代收代付业务；代理证券投资基金清算业务（银证转账）；保险代理业务；代理政策性银行、外国政府和国际金融机构贷款业务；保管箱服务；发行金融债券；买卖政府债券、金融债券；证券投资基金、企业年金托管业务；企业年金受托管理服务；年金账户管理服务；开放式基金的注册登记、认购、申购和赎回业务；资信调查、咨询、见证业务；贷款承诺；企业、个人财务顾问服务；组织或参加银团贷款；外汇存款；外汇贷款；外币兑换；出口托收及进口代收；外汇票据承兑和贴现；外汇借款；外汇担保；发行、代理发行、买卖或代理买卖股票以外的外币有价证券；自营、代客外汇买卖；外汇金融衍生业务；银行卡业务；电话银行、网上银行、手机银行业务；办理结汇、售汇业务；经国务院银行业监督管理机构批准的其他业务。

二、基金托管人对基金管理人的业务监督和核查

（一）基金托管人对基金管理人的投资行为行使监督权

1、基金托管人根据有关法律法规的规定和《基金合同》的约定，对下述基金投资范围、投资对象进行监督。

本基金将投资于以下金融工具：

本基金的投资范围为具有良好流动性的金融工具，包括国内依法发行或上市的股票（包括中小板、创业板及其他经中国证监会核准发行并上市的股票）、国债、金融债、公司债、企业债、可转债、可分离债、央票、中期票据、资产支持证券、短期融资券、债券回购、定期存款、协议存款、权证、股指期货等以及法律法规或中国证监会允许基金投资的其他金融工具，但须符合中国证监会相关规定。

如法律法规或监管机构以后允许基金投资其他品种，基金管理人在履行适当程序后，可以将其纳入投资范围。

本基金不得投资于相关法律、法规、部门规章及《基金合同》禁止投资的投资工具。

2、基金托管人根据有关法律法规的规定及《基金合同》的约定对下述基金投资比例进行监督：

(1) 按法律法规的规定及《基金合同》的约定, 本基金的投资资产配置比例为: 本基金股票资产占基金资产的比例为 0% - 95%。每个交易日日终在扣除股指期货合约需缴纳的交易保证金后, 现金或者到期日在一年以内的政府债券不低于基金资产净值的 5%, 其中, 现金不包括结算备付金、存出保证金、应收申购款等。

因基金规模或市场变化等因素导致投资组合不符合上述规定的, 基金管理人应在合理的期限内调整基金的投资组合, 以符合上述比例限定。法律法规另有规定时, 从其规定。

若法律法规的相关规定发生变更或监管机构允许, 本基金基金管理人在履行适当程序后, 对上述资产配置比例进行调整。

(2) 根据法律法规的规定及《基金合同》的约定, 本基金投资组合遵循以下投资限制:

1) 持有一家公司发行的证券, 其市值不得超过基金资产净值的 10%;

2) 本基金进入全国银行间同业市场进行债券回购的资金余额不得超过基金资产净值的 40%, 在全国银行间同业市场中的债券回购最长期限为 1 年, 债券回购到期后不得展期;

3) 本基金在任何交易日买入权证的总金额, 不超过上一交易日基金资产净值的 0.5%, 基金持有的全部权证的市值不超过基金资产净值的 3%;

4) 本基金每个交易日日终在扣除股指期货合约需缴纳的交易保证金后, 现金或到期日不超过 1 年的政府债券不低于基金资产净值的 5%, 其中, 现金不包括结算备付金、存出保证金、应收申购款等;

5) 本基金持有的全部资产支持证券, 其市值不得超过基金资产净值的 20%;

6) 本基金持有的同一(指同一信用级别)资产支持证券的比例, 不得超过该资产支持证券规模的 10%;

7) 本基金投资于同一原始权益人的各类资产支持证券的比例, 不得超过基金资产净值的 10%;

8) 本基金应投资于信用级别评级为 **BBB** 以上(含 **BBB**) 的资产支持证券。基金持有资产支持证券期间, 如果其信用等级下降、不再符合投资标准, 应在评级报告发布之日起 3 个月内予以全部卖出;

9) 本基金财产参与股票发行申购, 所申报的金额不得超过本基金的总资产, 所申报的股票数量不得超过拟发行股票公司本次发行股票的总量;

10) 一只基金持有一家公司发行的流通受限证券, 其市值不得超过基金资产净值的百分之二; 一只基金持有的所有流通受限证券, 其市值不得超过基金资产净值的百分之十五; 经基金管理人和托管人协商, 可对以上比例进行调整;

11) 当本基金持有股指期货时, 遵循以下中国证监会规定的投资限制:

a、本基金在任何交易日日终, 持有的买入股指期货合约价值, 不得超过基金资产净值的 10%;

b、本基金在任何交易日日终, 持有的买入股指期货合约价值与有价证券市值之和, 不得超过基金资产净值的 95%; 其中, 有价证券指股票、债券(不含到期日在一年以内的政府债券)、权证、资产支持证券、买入返售金融资产(不含质押式回购)等;

c、本基金在任何交易日日终, 持有的卖出期货合约价值不得超过基金持有的股票总市值的 20%;

d、本基金所持有的股票市值和买入、卖出股指期货合约价值, 合计(轧差计算)应当符合基金合同关于股票投资比例的有关约定;

e、本基金在任何交易日内交易(不包括平仓)的股指期货合约的成交金额市值不得超过上一交易日基金资产净值的 20%;

12) 本基金总资产不得超过基金净资产的 140%;

13) 本基金与基金管理人管理的其他全部开放式基金(包括开放式基金以及处于开放期的采取定期开放方式运作的基金)持有一家上市公司发行的可流通股股票, 不得超过该上市公司可流通股股票的 15%;

14) 本基金与基金管理人管理的其他全部投资组合持有一家上市公司发行的可流通股股票, 不得超过该上市公司可流通股股票的 30%;

15) 本基金主动投资于流动性受限资产的市值合计不得超过基金资产净值的 15%。因证券市场波动、上市公司股票停牌、基金规模变动等基金管理人之外的因素致使基金不符合前述所规定比例限制的, 基金管理人不得主动新增流动性受限资产的投资;

16) 本基金与私募类证券资管产品及中国证监会认定的其他主体为交易对手开展逆回购交易的,可接受质押品的资质要求应当与基金合同约定的投资范围保持一致。

基金管理人应当自基金合同生效之日起 6 个月内使基金的投资组合比例符合基金合同的有关约定。期间,本基金的投资范围应当符合基金合同的约定。除投资资产配置外,基金托管人对基金的投资的监督和检查自基金合同生效之日起开始。

法律法规或监管部门取消或变更上述限制,如适用于本基金,基金管理人在履行适当程序后,则本基金投资不再受相关限制或以变更后的规定为准。

(3) 法规允许的基金投资比例调整期限

除上述(2)中第4)、8)、15)、16)项之外,由于证券或期货市场波动、证券发行人合并或基金规模变动等基金管理人之外的原因导致的投资组合不符合上述约定的比例,不在限制之内,但基金管理人应在 10 个交易日内进行调整,以达到规定的投资比例限制要求,但中国证监会规定的特殊情形除外。法律法规另有规定或基金合同另有约定的从其规定。

基金管理人应在出现可预见资产规模大幅变动的情况下,至少提前 2 个工作日正式向基金托管人发函说明基金可能变动规模和公司应对措施,便于托管人实施交易监督。

3、基金托管人根据有关法律法规的规定及《基金合同》的约定对下述基金投资禁止行为进行监督:

根据法律法规的规定及《基金合同》的约定,本基金禁止从事下列行为:

- (1) 承销证券;
- (2) 违反规定向他人贷款或提供担保;
- (3) 从事承担无限责任的投资;
- (4) 向其基金管理人、基金托管人出资;

如法律法规或监管部门取消或变更上述限制,如适用于本基金,基金管理人在履行适当程序后,则本基金投资不再受相关限制或以变更后的规定为准。

4、基金托管人依据有关法律法规的规定和《基金合同》的约定对基金管理人参与银行间债券市场进行监督。

(1) 基金托管人按以下方式对基金管理人参与银行间市场交易的交易对手资信风险控制措施进行监督。

基金管理人向基金托管人提供符合法律法规及行业标准的银行间市场交易对手的名单,并按照审慎的风险控制原则在该名单中约定各交易对手所适用的交易结算方式。基金托管人在收到名单后2个工作日内回函确认收到该名单。基金管理人应定期或不定期对银行间市场现券及回购交易对手的名单进行更新,名单中增加或减少银行间市场交易对手时须提前书面通知基金托管人,基金托管人于2个工作日内回函确认收到后,对名单进行更新。基金管理人收到基金托管人书面确认后,被确认调整的名单开始生效,新名单生效前已与本次剔除的交易对手所进行但尚未结算的交易,仍应按照协议进行结算。

如果基金托管人发现基金管理人与不在名单内的银行间市场交易对手进行交易,应及时提醒基金管理人撤销交易,经提醒后基金管理人仍执行交易并造成基金资产损失的,基金托管人不承担责任,发生此种情形时,托管人有权报告中国证监会。

(2) 基金托管人对于基金管理人参与银行间市场交易的交易方式的控制

基金管理人在银行间市场进行现券买卖和回购交易时,需按交易对手名单中约定的该交易对手所适用的交易结算方式进行交易。如果基金托管人发现基金管理人没有按照事先约定的交易方式进行交易时,基金托管人应及时提醒基金管理人与交易对手重新确定交易方式,经提醒后仍未改正时造成基金资产损失的,基金托管人不承担责任。

(3) 基金管理人参与银行间市场交易的核心交易对手为中国工商银行、中国银行、中国建设银行、中国农业银行和交通银行,基金管理人在通知基金托管人后,可以根据当时的市场情况调整核心交易对手名单。基金管理人有责任控制交易对手的资信风险,在与核心交易对手以外的交易对手进行交易时,由于交易对手资信风险引起的损失先由基金管理人承担,其后有权要求相关责任人进行赔偿。基金托管人的监督责任仅限于根据已提供的名单,审核交易对手是否在名单内列明。如果基金托管人在运作中严格遵循了上述监督流程,则对于由于交易对手资信风险引起的损失,不承担赔偿责任。

5、基金托管人对基金管理人选择存款银行进行监督。

本基金投资银行存款的信用风险主要包括存款银行的信用等级、存款银行的支付能力等涉及到存款银行选择方面的风险。本基金核心存款银行名单为中国工商银行、中国银行、中国建设银行、中国农业银行和交通银行，本基金投资除核心存款银行以外的银行存款出现由于存款银行信用风险而造成的损失时，先由基金管理人负责赔偿，之后有权要求相关责任人进行赔偿。基金管理人在通知基金托管人后，可以根据当时的市场情况对于核心存款银行名单进行调整。基金托管人的监督责任仅限于根据已提供的名单，审核基金管理人选择的存款银行是否在核心存款银行名单内列明。如果基金托管人在运作过程中遵循上述监督流程，则对于由于存款银行信用风险引起的损失，不承担赔偿责任。

6、基金托管人对基金投资流通受限证券的监督

(1) 基金投资流通受限证券，应遵守《关于基金投资非公开发行股票等流通受限证券有关问题的通知》等有关法律法规规定。

(2) 流通受限证券，包括由《上市公司证券发行管理办法》规范的非公开发行股票、公开发行股票网下配售部分等在发行时明确一定期限锁定期的可交易证券，不包括由于发布重大消息或其他原因而临时停牌的证券、已发行未上市证券、回购交易中的质押券等流通受限证券。

(3) 基金管理人应在基金首次投资流通受限证券前，向基金托管人提供经基金管理人董事会批准的有关基金投资流通受限证券的投资决策流程、风险控制制度。基金投资非公开发行股票，基金管理人还应提供基金管理人董事会批准的流动性风险处置预案。上述资料应包括但不限于基金投资流通受限证券的投资额度和投资比例控制情况。

基金管理人应至少于首次执行投资指令之前两个工作日将上述资料书面发至基金托管人，保证基金托管人有足够的时间进行审核。基金托管人应在收到上述资料后两个工作日内，以书面或其他双方认可的方式确认收到上述资料。

(4) 基金投资流通受限证券前，基金管理人应向基金托管人提供符合法律法规要求的有关书面信息，包括但不限于拟发行证券主体的中国证监会批准文件、发行证券数量、发行价格、锁定期，基金拟认购的数量、价格、总成本、总成本占基金资产净值的比例、已持有流通受限证券市值占资产净值的比例、资金划付时间等。基金管理人应保证上述信息的真实、完整，并应至少于拟执行投资指令

前两个工作日将上述信息书面发至基金托管人，保证基金托管人有足够的时间进行审核。

(5) 基金托管人应按照《关于基金投资非公开发行股票等流通受限证券有关问题的通知》规定，对基金管理人是否遵守法律法规进行监督，并审核基金管理人提供的有关书面信息。基金托管人认为上述资料可能导致基金出现风险的，有权要求基金管理人在投资流通受限证券前就该风险的消除或防范措施进行补充书面说明，并保留查看基金管理人风险管理部门就基金投资流通受限证券出具的风险评估报告等备查资料的权利。否则，基金托管人有权拒绝执行有关指令。因拒绝执行该指令造成基金财产损失的，基金托管人不承担任何责任，并有权报告中国证监会。

如基金管理人和基金托管人无法达成一致，应及时上报中国证监会请求解决。如果基金托管人切实履行监督职责，则不承担任何责任。如果基金托管人没有切实履行监督职责，导致基金出现风险，基金托管人应承担连带责任。

(二) 基金托管人应根据有关法律法规的规定及《基金合同》的约定，对基金资产净值计算、基金份额净值计算、应收资金到账、基金费用开支及收入确定、基金收益分配、相关信息披露、基金宣传推介材料中登载基金业绩表现数据等进行监督和核查。

(三) 基金托管人发现基金管理人的投资运作及其他运作违反《基金法》、《基金合同》、基金托管协议有关规定时，应及时以书面形式通知基金管理人限期纠正，基金管理人收到书面通知后应在下一个工作日及时核对，并以书面形式向基金托管人发出回函，就基金托管人的合理疑义进行解释或举证。

在限期内，基金托管人有权随时对通知事项进行复查，督促基金管理人改正。基金管理人未能在限期内纠正的，基金托管人应报告中国证监会。基金托管人有义务要求基金管理人赔偿因其违反《基金合同》而致使投资者遭受的损失。

对于依据交易程序尚未成交的且基金托管人在交易前能够监控的投资指令，基金托管人发现该投资指令违反有关法律法规规定或者违反有关《基金合同》约定的，应当拒绝执行，立即书面通知基金管理人，并向中国证监会报告。

对于必须于估值完成后方可获知的监控指标或依据交易程序已经成交的投资指令,基金托管人发现该投资指令违反法律法规或者违反《基金合同》约定的,应当立即通知基金管理人,并报告中国证监会。

基金管理人应积极配合和协助基金托管人的监督和核查,必须在规定时间内答复基金托管人并改正,就基金托管人的合理疑义进行解释或举证,对基金托管人按照法律法规要求需向中国证监会报送基金监督报告的,基金管理人应积极配合提供相关数据资料和制度等。

基金托管人发现基金管理人重大违规行为,应立即报告中国证监会,同时通知基金管理人限期纠正。

基金管理人无正当理由,拒绝、阻挠基金托管人根据本协议规定行使监督权,或采取拖延、欺诈等手段妨碍基金托管人进行有效监督,情节严重或经基金托管人提出警告仍不改正的,基金托管人应报告中国证监会。

三、基金管理人对基金托管人的业务核查

基金管理人对基金托管人履行托管职责情况进行核查,核查事项包括但不限于基金托管人安全保管基金财产、开设基金财产的资金账户、证券账户和期货账户等投资所需账户、复核基金管理人计算的基金资产净值和基金份额净值、根据管理人指令办理清算交收、相关信息披露和监督基金投资运作等行为。

基金管理人发现基金托管人擅自挪用基金财产、未对基金财产实行分账管理、无故未执行或无故延迟执行基金管理人资金划拨指令、泄露基金投资信息等违反《基金法》、《基金合同》、本托管协议及其他有关规定时,基金管理人应及时以书面形式通知基金托管人限期纠正,基金托管人收到通知后应及时核对确认并以书面形式向基金管理人发出回函。在限期内,基金管理人有权随时对通知事项进行复查,督促基金托管人改正,并予协助配合。基金托管人对基金管理人通知的违规事项未能在限期内纠正的,基金管理人应报告中国证监会。基金管理人有权要求基金托管人赔偿基金因此所遭受的损失。

基金管理人发现基金托管人有重大违规行为,应立即报告中国证监会和银行业监督管理机构,同时通知基金托管人限期纠正并就基金管理人合理的疑义进行解释或举证。

基金托管人应积极配合基金管理人的核查行为，包括但不限于：提交相关资料以供基金管理人核查托管财产的完整性和真实性，在规定时间内答复基金管理人并改正。

基金托管人无正当理由，拒绝、阻挠基金管理人根据本协议规定行使监督权，或采取拖延、欺诈等手段妨碍基金管理人进行有效监督，情节严重或经基金管理人提出警告仍不改正的，基金管理人应报告中国证监会。

四、基金财产的保管

（一）基金财产保管的原则

- 1、基金财产应独立于基金管理人、基金托管人的固有财产。
- 2、基金托管人应安全保管基金财产。未经基金管理人的正当指令，不得自行运用、处分、分配基金的任何财产。
- 3、基金托管人按照规定开设基金财产的资金账户、证券账户和期货账户等投资所需的账户。
- 4、基金托管人对所托管的不同基金财产分别设置账户，与基金托管人的其他业务和其他基金的托管业务实行严格的分账管理，确保基金财产的完整与独立。
- 5、对于因基金认（申）购、基金投资过程中产生的应收财产，应由基金管理人负责与有关当事人确定到账日期并通知基金托管人，到账日基金财产没有到达基金托管人处的，基金托管人应及时通知基金管理人采取措施进行催收。由此给基金造成损失的，基金管理人应负责向有关当事人追偿基金的损失，基金托管人予以必要的协助配合，但对此不承担责任。

（二）募集资金的验证

募集期内销售机构按销售与服务代理协议的约定，将认购资金划入基金管理人在具有托管资格的商业银行开设的农银汇理基金管理有限公司基金认购专户。该账户由基金管理人开立并管理。基金募集期满或基金停止募集时，募集的基金份额总额、基金募集金额、基金份额持有人人数符合《基金法》、《运作办法》等有关规定后，由基金管理人聘请具有从事证券业务资格的会计师事务所进行验资，出具验资报告，出具的验资报告应由参加验资的2名以上（含2名）中国注册会计师签字有效。验资完成，基金管理人应将募集的属于本基金财产的全部资金划入基金托管人为基金开立的资产托管专户中，基金托管人在收到资金当日出具确认文件。

若基金募集期限届满，未能达到《基金合同》生效的条件，由基金管理人按规定办理退款事宜，基金托管人应提供充分协助。

（三）基金的银行账户的开立和管理

基金托管人以基金托管人的名义在其营业机构开设资产托管专户，保管基金的银行存款。该账户的开设和管理由基金托管人承担。本基金的一切货币收支活动，均需通过基金托管人的资产托管专户进行。

资产托管专户的开立和使用，限于满足开展本基金业务的需要。基金托管人和基金管理人不得假借本基金的名义开立其他任何银行账户；亦不得使用基金的任何银行账户进行本基金业务以外的活动。

资产托管专户的管理应符合《人民币银行结算账户管理办法》、《现金管理暂行条例》、《人民币利率管理规定》、《利率管理暂行规定》、《支付结算办法》以及银行业监督管理机构的其他规定。

（四）基金证券账户与证券交易资金账户的开设和管理

基金托管人以基金托管人和本基金联名的方式在中国证券登记结算有限责任公司上海分公司/深圳分公司开设证券账户。

基金托管人以基金托管人的名义在中国证券登记结算有限责任公司上海分公司/深圳分公司开立基金证券交易资金账户，用于证券清算。

基金证券账户的开立和使用，限于满足开展本基金业务的需要。基金托管人和基金管理人不得出借和未经对方同意擅自转让基金的任何证券账户；亦不得使用基金的任何账户进行本基金业务以外的活动。

（五）债券托管账户的开立和管理

1、《基金合同》生效后，基金管理人负责以基金的名义申请并取得进入全国银行间同业拆借市场的交易资格，并代表基金进行交易；基金托管人负责以基金的名义在中央国债登记结算有限责任公司开设银行间债券市场债券托管自营账户，并由基金托管人负责基金的债券的后台匹配及资金的清算。

2、基金管理人和基金托管人应一起负责为基金对外签订全国银行间债券市场回购主协议，正本由基金托管人保管，基金管理人保存副本。

（六）其他账户的开设和管理

在本托管协议订立日之后，本基金被允许从事符合法律法规规定和《基金合同》约定的其他投资品种的投资业务时，如果涉及相关账户的开设和使用，由基

金管理人协助托管人根据有关法律法规的规定和《基金合同》的约定，开立有关账户。该账户按有关规则使用并管理。

(七) 基金财产投资的有关实物证券、银行定期存款存单等有价凭证的保管
基金财产投资的有关实物证券由基金托管人存放于基金托管人的保管库；其中实物证券也可存入中央国债登记结算有限责任公司或中国证券登记结算有限责任公司上海分公司/深圳分公司、银行间市场清算所股份有限公司或票据营业中心的代保管库。实物证券的购买和转让，由基金托管人根据基金管理人的指令办理。属于基金托管人实际有效控制下的实物证券在基金托管人保管期间的损坏、灭失，由此产生的责任应由基金托管人承担。基金托管人对基金托管人以外机构实际有效控制或保管的证券不承担保管责任。

(八) 与基金财产有关的重大合同的保管

由基金管理人代表基金签署的与基金有关的重大合同的原件分别应由基金托管人、基金管理人保管。除本协议另有规定外，基金管理人在代表基金签署与基金有关的重大合同时，应保证基金一方持有两份以上的正本，以便基金管理人和基金托管人至少各持有一份正本的原件。基金管理人在合同签署后 5 个工作日内通过专人送达、挂号邮寄等安全方式将合同原件送达基金托管人处。合同原件应存放于基金管理人和基金托管人各自文件保管部门 15 年以上。

对于无法取得二份以上的正本的，基金管理人应向基金托管人提供加盖授权业务章的合同传真件，未经双方协商或未在合同约定范围内，合同原件不得转移。

五、基金资产净值计算和会计核算

(一) 基金资产净值的计算

1、基金资产净值的计算、复核的时间和程序

基金资产净值是指基金资产总值减去负债后的价值。基金份额净值是指计算日基金资产净值除以该计算日基金份额总份额后的数值。基金份额净值的计算保留到小数点后4位，小数点后第5位四舍五入，由此产生的误差计入基金财产。

基金管理人应每工作日对基金资产估值，但基金管理人根据法律法规或本托管协议的规定暂停估值时除外。估值原则应符合《基金合同》、《证券投资基金会计核算业务指引》及其他法律、法规的规定。用于基金信息披露的基金资产净值和基金份额净值由基金管理人负责计算，基金托管人复核。基金管理人应于每个工作日交易结束后计算当日的基金份额净值并以双方认可的方式发送给基金

托管人。基金托管人对净值计算结果复核后以双方认可的方式发送给基金管理人，由基金管理人对外公布。

根据《基金法》，基金管理人计算并公告基金资产净值，基金托管人复核、审查基金管理人计算的基金资产净值。因此，本基金的会计责任方是基金管理人，就与本基金有关的会计问题，如经相关各方在平等基础上充分讨论后，仍无法达成一致的意见，按照基金管理人对外公布的基金资产净值的计算结果对外予以公布。法律法规以及监管部门有强制规定的，从其规定。如有新增事项，按国家最新规定估值。

（二）基金资产估值方法

1、估值对象

基金所拥有的股票、债券、权证、股指期货合约和银行存款本息、应收款项、其它投资等资产及负债。

2、估值方法

本基金的估值方法为：

（1）证券交易所上市的权益类证券的估值

交易所上市的权益类证券（包括股票、权证等），以其估值日在证券交易所挂牌的市价（收盘价）估值；估值日无交易的，且最近交易日后经济环境未发生重大变化或证券发行机构未发生影响证券价格的重大事件的，以最近交易日的市价（收盘价）估值；如最近交易日后经济环境发生了重大变化或证券发行机构发生影响证券价格的重大事件的，可参考类似投资品种的现行市价及重大变化因素，调整最近交易市价，确定公允价格。

（2）处于未上市期间的权益类证券应区分如下情况处理：

①送股、转增股、配股和公开增发的新股，按估值日在证券交易所挂牌的同一股票的估值方法估值；该日无交易的，以最近一日的市价（收盘价）估值；

②首次公开发行未上市的股票、权证等，采用估值技术确定公允价值，在估值技术难以可靠计量公允价值的情况下，按成本估值；

③首次公开发行有明确锁定期的股票，同一股票在交易所上市后，按交易所上市的同一股票的估值方法估值；非公开发行有明确锁定期的股票，按监管机构或行业协会有关规定确定公允价值。

（3）交易所上市不存在活跃市场的权益类证券，采用估值技术确定公允价

值。

(4)交易所市场交易的固定收益品种(固定收益品种指在银行间债券市场、上海证券交易所、深圳证券交易所及中国证监会认可的其他交易所上市交易或挂牌转让的国债、中央银行债、政策性银行债、短期融资券、中期票据、企业债、公司债、商业银行金融债、可转换债券、证券公司短期债、资产支持证券等债券品种,下同)的估值

①对在交易所市场上市交易或挂牌转让的固定收益品种(另有规定的除外),选取第三方估值机构提供的相应品种当日的估值净价进行估值;

②对在交易所市场上市交易的可转换债券,按估值日收盘价减去可转换债券收盘价中所含债券应收利息后得到的净价进行估值;估值日没有交易的,且最近交易日后经济环境未发生重大变化,按最近交易日收盘价减去可转换债券收盘价中所含的债券应收利息得到的净价进行估值。如最近交易日后经济环境发生了重大变化的,可参考类似投资品种的现行市价及重大变化因素,调整最近交易市价,确定公允价格;

③对在交易所市场挂牌转让的资产支持证券、私募债券,采用估值技术确定公允价值,在估值技术难以可靠计量公允价值的情况下,按成本估值;

④对在交易所市场发行未上市或未挂牌转让的债券,对存在活跃市场的情况下,应以活跃市场上未经调整的报价作为计量日的公允价值;对于活跃市场报价未能代表计量日公允价值的情况下,应对市场报价进行调整以确认计量日的公允价值;对于不存在市场活动或市场活动很少的情况下,则应采用估值技术确定其公允价值。

(5)银行间市场交易的固定收益品种,选取第三方估值机构提供的相应品种当日的估值净价进行估值。对银行间市场未上市,且第三方估值机构未提供估值价格的债券,按成本估值。

(6)本基金投资股指期货合约,一般以估值当日结算价进行估值,估值当日无结算价的,且最近交易日后经济环境未发生重大变化的,采用最近交易日结算价估值。

(7)如有确凿证据表明按上述方法进行估值不能客观反映其公允价值的,基金管理人可根据具体情况与基金托管人商定后,按最能反映公允价值的价格估值。

(8) 相关法律法规以及监管部门有强制规定的,从其规定。如有新增事项,按国家最新规定估值。

(三) 估值差错处理

因基金估值错误给投资者造成损失的应先从基金管理人承担,基金管理人对其不应由其承担的责任,有权向过错人追偿。

当基金管理人计算的基金资产净值、基金份额净值已由基金托管人复核确认后公告的,由此造成的投资者或基金的损失,应根据法律法规的规定对投资者或基金支付赔偿金,就实际向投资者或基金支付的赔偿金额,由基金管理人与基金托管人按照管理费率 and 托管费率的比例各自承担相应的责任。

由于一方当事人提供的信息错误,另一方当事人在采取了必要合理的措施后仍不能发现该错误,进而导致基金资产净值、基金份额净值计算错误造成投资者或基金的损失,以及由此造成以后交易日基金资产净值、基金份额净值计算顺延错误而引起的投资者或基金的损失,由提供错误信息的当事人一方负责赔偿。

基金管理人、基金托管人按估值方法第(7)项进行估值时,所造成的误差不作为基金份额净值错误处理。

由于证券、期货交易所及其登记结算公司发送的数据错误,或由于其他不可抗力原因,基金管理人和基金托管人虽然已经采取必要、适当、合理的措施进行检查,但是未能发现该错误的,由此造成的基金资产估值错误,基金管理人和基金托管人免除赔偿责任。但基金管理人和基金托管人应当积极采取必要的措施消除或减轻由此造成的影响。

当基金管理人计算的基金资产净值与基金托管人的计算结果不一致时,相关各方应本着勤勉尽责的态度重新计算核对,如果最后仍无法达成一致,应以基金管理人的计算结果为准对外公布,由此造成的损失以及因该交易日基金资产净值计算顺延错误而引起的损失由基金管理人承担赔偿责任,基金托管人不负赔偿责任。

(四) 基金账册的建立

基金管理人和基金托管人在《基金合同》生效后,应按照相关各方约定的同一记账方法和会计处理原则,分别独立地设置、登录和保管本基金的全套账册,对相关各方各自的账册定期进行核对,互相监督,以保证基金资产的安全。若双方对会计处理方法存在分歧,应以基金管理人的处理方法为准。

经对账发现相关各方的账目存在不符的，基金管理人和基金托管人必须及时查明原因并纠正，保证相关各方平行登录的账册记录完全相符。若当日核对不符，暂时无法查找到错账的原因而影响到基金资产净值的计算和公告的，以基金管理人的账册为准。

（五）基金定期报告的编制和复核

基金财务报表由基金管理人和基金托管人每月分别独立编制。月度报表的编制，应于每月终了后5个工作日内完成。

在《基金合同》生效后每六个月结束之日起45日内，基金管理人对招募说明书更新一次并登载在网站上，并将更新后的招募说明书摘要登载在指定媒介上。基金管理人在每个季度结束之日起15个工作日内完成季度报告编制并公告；在会计年度半年终了后60日内完成半年报告编制并公告；在会计年度结束后90日内完成年度报告编制并公告。

基金管理人在5个工作日内完成月度报告，在月度报告完成当日，对报告加盖公章后，以加密传真方式将有关报告提供基金托管人复核；基金托管人在3个工作日内进行复核，并将复核结果及时书面通知基金管理人。基金管理人在7个工作日内完成季度报告，在季度报告完成当日，将有关报告提供基金托管人复核，基金托管人在收到后7个工作日内进行复核，并将复核结果书面通知基金管理人。基金管理人在30日内完成半年度报告，在半年报完成当日，将有关报告提供基金托管人复核，基金托管人在收到后30日内进行复核，并将复核结果书面通知基金管理人。基金管理人在45日内完成年度报告，在年度报告完成当日，将有关报告提供基金托管人复核，基金托管人在收到后45日内复核，并将复核结果书面通知基金管理人。

基金托管人在复核过程中，发现相关各方的报表存在不符时，基金管理人和基金托管人应共同查明原因，进行调整，调整以相关各方认可的账务处理方式为准。核对无误后，基金托管人在基金管理人提供的报告上加盖业务印鉴或者出具加盖托管业务部门公章的复核意见书，相关各方各自留存一份。如果基金管理人与基金托管人不能于应当发布公告之日之前就相关报表达成一致，基金管理人有权按照其编制的报表对外发布公告，基金托管人有权就相关情况报证监会备案。

基金托管人在对财务会计报告、半年报告或年度报告复核完毕后，需盖章确认或出具相应的复核确认书，以备有权机构对相关文件审核时提示。

基金定期报告应当在公开披露的第2个工作日，分别报中国证监会和基金管理人主要办公场所所在地中国证监会派出机构备案。

（六）暂停估值的情形

1、基金投资所涉及的证券、期货交易市场遇法定节假日或因其他原因暂停营业时；

2、因不可抗力致使基金管理人、基金托管人无法准确评估基金资产价值时；

3、当前一估值日基金资产净值50%以上的资产出现无可参考的活跃市场价格且采用估值技术仍导致公允价值存在重大不确定性时，经与基金托管人协商一致的；

4、中国证监会和基金合同认定的其它情形。

六、基金份额持有人名册的保管

基金管理人和基金托管人须分别妥善保管的基金份额持有人名册，包括《基金合同》生效日、《基金合同》终止日、基金份额持有人大会权益登记日、每年6月30日、12月31日的基金份额持有人名册。基金份额持有人名册的内容必须包括基金份额持有人的名称和持有的基金份额。

基金份额持有人名册由基金的基金登记机构根据基金管理人的指令编制和保管，基金管理人和基金托管人应按照目前相关规则分别保管基金份额持有人名册。保管方式可以采用电子或文档的形式。登记机构的保管期限自基金账户销户之日起不得少于20年。

基金管理人应当及时向基金托管人提交下列日期的基金份额持有人名册：

《基金合同》生效日、《基金合同》终止日、基金份额持有人大会权益登记日、每年6月30日、每年12月31日的基金份额持有人名册。基金份额持有人名册的内容必须包括基金份额持有人的名称和持有的基金份额。其中每年12月31日的基金份额持有人名册应于下月前十个工作日内提交；《基金合同》生效日、《基金合同》终止日等涉及到基金重要事项日期的基金份额持有人名册应于发生日后十个工作日内提交。

基金托管人以电子版形式妥善保管基金份额持有人名册，并定期刻成光盘备份，保存期限为15年。基金托管人不得将所保管的基金份额持有人名册用于基金托管业务以外的其他用途，并应遵守保密义务。

若基金管理人或基金托管人由于自身原因无法妥善保管基金份额持有人名册，应按有关法规规定各自承担相应的责任。

七、托管协议的变更、终止与基金财产的清算

（一）托管协议的变更与终止

1、托管协议的变更程序

本协议双方当事人经协商一致，可以对协议的内容进行变更。变更后的托管协议，其内容不得与《基金合同》的规定有任何冲突。基金托管协议的变更报中国证监会备案。

2、基金托管协议终止的情形

发生以下情况，本托管协议终止：

- （1）《基金合同》终止；
- （2）基金托管人解散、依法被撤销、破产或有其他基金托管人接管基金资产；
- （3）基金管理人解散、依法被撤销、破产或有其他基金管理人接管基金管理权；
- （4）发生法律法规或《基金合同》规定的终止事项。

（二）基金财产的清算

1、基金财产清算小组：自出现《基金合同》终止事由之日起 30 个工作日内成立清算小组，基金管理人组织基金财产清算小组并在中国证监会的监督下进行基金清算。

2、在基金财产清算小组接管基金财产之前，基金管理人和基金托管人应按照《基金合同》和本托管协议的规定继续履行保护基金财产安全的职责。

3、基金财产清算小组组成：基金财产清算小组成员由基金管理人、基金托管人、具有从事证券相关业务资格的注册会计师、律师以及中国证监会指定的人员组成。基金财产清算小组可以聘用必要的工作人员。

4、基金财产清算小组职责：基金财产清算小组负责基金财产的保管、清理、估价、变现和分配。基金财产清算小组可以依法进行必要的民事活动。

5、基金财产清算程序：

- （1）《基金合同》终止情形出现时，由基金财产清算小组统一接管基金；
- （2）对基金财产和债权债务进行清理和确认；

- (3) 对基金财产进行估值和变现；
- (4) 制作清算报告；
- (5) 聘请会计师事务所对清算报告进行外部审计，聘请律师事务所对清算报告出具法律意见书；
- (6) 将清算报告报中国证监会备案并公告；
- (7) 对基金剩余财产进行分配。

6、清算费用

清算费用是指基金财产清算小组在进行基金清算过程中发生的所有合理费用，清算费用由基金财产清算小组优先从基金剩余财产中支付。

7、基金财产按下列顺序清偿：

- (1)支付清算费用；
- (2)交纳所欠税款；
- (3)清偿基金债务；
- (4)按基金份额持有人持有的基金份额比例进行分配。

基金财产未按前款(1)－(3)项规定清偿前，不分配给基金份额持有人。

(三) 基金财产清算的公告

清算过程中的有关重大事项须及时公告；基金财产清算报告经会计师事务所审计并由律师事务所出具法律意见书后报中国证监会备案并公告。基金财产清算公告于基金财产清算报告报中国证监会备案后 5 个工作日内由基金财产清算小组进行公告。

(四) 基金财产清算账册及文件的保存

基金财产清算账册及有关文件由基金托管人保存 15 年以上。

八、争议解决方式

相关各方当事人同意，因本协议而产生的或与本协议有关的一切争议，除经友好协商可以解决的，应提交中国国际经济贸易仲裁委员会根据该会当时有效的仲裁规则进行仲裁，仲裁的地点在北京，仲裁裁决是终局性的并对相关各方均有约束力，仲裁费用由败诉方承担。

争议处理期间，相关各方当事人应恪守基金管理人和基金托管人职责，继续忠实、勤勉、尽责地履行《基金合同》和托管协议规定的义务，维护基金份额持有人的合法权益。

本协议受中国法律管辖。

第二十一部分 对基金份额持有人的服务

基金管理人承诺为基金份额持有人提供一系列的服务。以下是主要的服务内容，基金管理人根据基金份额持有人的需要和市场的变化，有权增加、修改这些服务项目：

一、持有人注册与过户登记服务

基金管理人委托注册登记机构为基金份额持有人提供注册与过户登记服务。基金注册登记机构配备先进、高效的电脑系统及通讯系统，准确、及时地为基金投资者办理基金账户、基金份额的登记、管理、托管与转托管，持有人名册的管理，权益分配时红利的登记、派发，基金交易份额的清算过户和基金交易资金的交收等服务。

二、帐务寄送服务

1、持有人的投资记录

在从基金销售机构获取投资者准确的邮政地址和邮政编码的前提下，基金管理人将负责寄送基金开户确认书、基金认购成交确认书。

2、其他相关的信息资料

其他相关的信息资料指不定期寄送的基金资讯材料，如基金新产品或新服务的相关材料、基金经理报告、客户服务问答等。

三、红利再投资服务

本基金收益分配时，基金份额持有人可以选择将所获红利再投资于本基金，注册登记机构将其所获红利按红利再投日的基金份额净值自动转为基金份额，且不收取任何申购费用。基金份额持有人可以自行选择更改基金分红方式。

四、短信及电邮服务

1、手机短信服务

基金份额持有人可以通过本基金管理人网站和客户服务热线人工应答预留手机号码，按需要定制短信内容并选择发送频率，我公司将根据定制要求提供相应服务。

2、电子邮件服务

投资者在申请开立本公司基金账户时如预留电子邮件地址并通过本公司网站定制电子邮件服务，可自动获得相应服务，内容包括但不限于基金份额净值、基金资讯信息、基金分红提示信息、定期基金报告和不定期公告等。

五、电话咨询服务

1、自动语音服务

电话中心自动语音系统提供 24 小时查询服务,投资者可通过电话自助方式,查询基金代码、基金份额净值、基金产品介绍等信息,也可以查询到基金账户余额、分红信息、交易记录等个人账户信息。

2、人工电话服务

人工电话服务时间为每周一至周五的上午 9:00—11:30,下午 13:00—17:00。投资者可以通过拨打客服热线获取业务资讯、信息查询、服务投诉等服务。

3、基金客户留言服务

在非人工服务时间或暂时无法接通人工电话时,基金持有人可以通过电话留言的方式将疑问、建议告知,同时留下有效的联系方式,客服人员将进行回复。

六、网站客户服务

1、个人账户查询服务

基金持有人在使用基金账号登录后,可以查询基金持有情况、分红信息和交易记录,也可以更新邮件地址、邮政编码、联系电话等个人信息。

2、投资理财咨询服务

投资者可通过网站客服互动栏目与客服人员进行交流,实时解决基金投资理财中所碰到的疑惑。

3、电子信息定制服务

投资者可以通过网站查询及定制基金净值、产品信息、公司公告、公司动态等资讯类信息及电子账单、交易确认短信等账务变动类信息。

公司网址: www.abc-ca.com

七、客户投诉处理

基金份额持有人可以通过基金管理人提供的网上投诉栏目、电话中心、信函、电子邮件、传真等渠道对基金管理人和基金销售机构所提供的服务进行投诉。

八、服务渠道

1、公司网址: www.abc-ca.com

- 2、客户服务电话：4006895599、021-61095599
- 3、客户服务传真：021-61095556
- 4、客户服务信箱：service@abc-ca.com.cn

第二十二部分 招募说明书的存放及查阅方式

招募说明书在编制完成后,将存放于基金管理人所在地、基金托管人所在地、有关销售机构及其网点,供公众查阅。投资人在支付工本费后,可在合理时间内取得上述文件复制件或复印件。投资者也可在基金管理人指定的网站上进行查阅。

基金管理人和基金托管人保证文本的内容与公告的内容完全一致。

第二十三部分 备查文件

备查文件等文本存放在基金管理人、基金托管人的办公场所，在办公时间内可供免费查阅。

(一)中国证监会准予注册农银汇理区间策略灵活配置混合型证券投资基金募集的文件

(二)《农银汇理区间策略灵活配置混合型证券投资基金基金合同》

(三)《农银汇理区间策略灵活配置混合型证券投资基金托管协议》

(四)关于申请募集农银汇理区间策略灵活配置混合型证券投资基金之法律意见书

(五)基金管理人业务资格批件、营业执照

(六)基金托管人业务资格批件、营业执照

(七)中国证监会要求的其他文件

2019年3月6日