

**平安量化精选混合型发起式
证券投资基金招募说明书更新（摘要）
2019 年第 1 期**

基金管理人：平安基金管理有限公司

基金托管人：中国工商银行股份有限公司

截止日期：2019 年 1 月 31 日

重要提示

平安量化精选混合型发起式证券投资基金（以下简称“本基金”）经中国证监会2017年6月28日证监许可[2017]1066号文注册。本基金基金合同于2018年2月1日正式生效。

基金管理人保证本招募说明书的内容真实、准确、完整。本招募说明书经中国证监会注册，但中国证监会对本基金募集的注册，并不表明其对本基金的投资价值和市场前景作出实质性判断或保证，也不表明投资于本基金没有风险。

本基金投资于证券市场，基金净值会因为证券市场波动等因素产生波动，投资者根据所持有的基金份额享受基金收益，同时承担相应的投资风险。本基金投资中的风险包括：因整体政治、经济、社会等环境因素对证券市场价格产生影响而形成的系统性风险，个别证券特有的非系统性风险，由于基金份额持有人连续大量赎回基金产生的流动性风险，基金管理人在基金管理实施过程中产生的积极管理风险、本基金的特定风险等。

本基金为混合型基金，其预期风险和预期收益高于债券型基金和货币市场基金，低于股票型基金。

本基金可投资中小企业私募债券，当基金所投资的中小企业私募债券之债务人出现违约，或在交易过程中发生交收违约，或由于中小企业私募债券信用质量降低导致价格下降等，可能造成基金财产损失。此外，受市场规模及交易活跃程度的影响，中小企业私募债券可能无法在同一价格水平上进行较大数量的买入或卖出，存在一定的流动性风险，从而对基金收益造成影响。

投资有风险，投资者在投资本基金之前，请仔细阅读本基金的招募说明书和基金合同等信息披露文件，充分认识本基金的风险收益特征和产品特性，并充分考虑投资者自身的风险承受能力，理性判断市场，谨慎做出投资决策，并对认购（或申购）基金的意愿、时机、数量等投资行为作出独立决策。基金管理人提醒投资者基金投资的“买者自负”原则，在投资者作出投资决策后，基金运营状况与基金净值变化导致的投资风险，由投资者自行承担。

基金的过往业绩并不预示其未来表现。基金管理人管理的其他基金的业绩并不构成对本基金业绩表现的保证。

本基金单一投资者（基金管理人或其高级管理人员、基金经理作为发起资金

提供方的除外)持有基金份额数不得达到或超过基金份额总数的50%，但在基金运作过程中因基金份额赎回等情形导致被动达到或超过50%的除外。

基金管理人依照恪尽职守、诚实信用、谨慎勤勉的原则管理和运用基金财产，但不保证基金一定盈利，也不保证最低收益。

本招募说明书(2019年第1期)所载内容截止日期为2019年1月31日，其中投资组合报告与基金业绩截止日期为2018年12月31日。有关财务数据未经审计。

本基金托管人中国工商银行股份有限公司于2019年2月18日对本招募说明书(2019年第1期)进行了复核。

第一部分 基金管理人

一、基金管理人概况

1、基本情况

名称：平安基金管理有限公司

注册地址：深圳市福田区福田街道益田路5033号平安金融中心34层

办公地址：深圳市福田区福田街道益田路5033号平安金融中心34层

批准设立机关：中国证券监督管理委员会

批准设立文号：中国证监会 证监许可【2010】1917号

法定代表人：罗春风

成立日期：2011年1月7日

组织形式：有限责任公司（中外合资）

注册资本：人民币130000万元

存续期间：持续经营

联系人：吴小红

联系电话：0755-22623179

2、股东名称、股权结构及持股比例：

股东名称	出资额（万元）	出资比例
平安信托有限责任公司	88,647	68.19%
大华资产管理有限公司	22,763	17.51%
三亚盈湾旅业有限公司	18,590	14.3%
合计	130,000	100%

基金管理人无任何受重大行政处罚记录。

3、客服电话：400-800-4800（免长途话费）

二、基金管理人主要人员情况

1、董事、监事及高级管理人员

(1) 董事会成员

罗春风先生, 董事长, 博士, 高级经济师。1966年生。曾任中华全国总工会国际部干部, 平安保险集团办公室主任助理、平安人寿广州分公司副总经理、平安人寿总公司人事行政部/培训部总经理、平安保险集团品牌宣传部总经理、平安人寿北京分公司总经理、平安基金管理有限公司副总经理、平安基金管理有限公司总经理。现任平安基金管理有限公司董事长兼任深圳平安大华汇通财富管理有限公司执行董事。

姚波先生, 董事, 硕士, 1971年生。曾任 R. J. Michalski Inc. (美国) 养老金咨询分析员、Guardian Life Ins. Co (美国) 助理精算师、Swiss Re (美国) 精算师、Deloitte Actuarial Consulting Ltd. (香港) 精算师、中国平安保险(集团)股份有限公司副总精算师、总经理助理等职务, 现任中国平安保险(集团)股份有限公司常务副总经理兼首席财务官兼总精算师。

陈敬达先生, 董事, 硕士, 1948年生, 新加坡。曾任香港罗兵咸会计师事务所审计师; 新鸿基证券有限公司执行董事; DBS 唯高达香港有限公司执行董事; 平安证券有限责任公司副总经理; 平安证券有限责任公司副董事长/副总经理; 平安证券有限责任公司董事长; 中国平安保险(集团)执行委员会执行顾问, 现任集团投资管理委员会副主任。

肖宇鹏先生, 董事, 学士, 1970年生。曾任职于中国证监会系统、平安基金管理有限公司督察长。现任平安基金管理有限公司总经理。

杨玉萍女士, 董事, 学士, 1983年生。曾于平安数据科技(深圳)有限公司从事运营规划, 现任平安保险(集团)股份有限公司人力资源中心薪酬规划管理部高级人力资源经理。

叶杨诗明女士, 董事, 硕士, 1961年生, 加拿大籍。曾任职于澳新银行、渣打银行、汇丰银行并担任高级管理职务。2011年加入大华银行集团, 任大华银行有限公司董事总经理, 现任大华银行有限公司董事总经理兼香港区总裁兼大华银行(中国)有限公司非执行董事, 同时于香港上市公司“数码通电讯集团有限公司”任独立非执行董事。

张文杰先生, 董事, 学士, 1964年生, 新加坡。现任大华资产管理有限公司

司执行董事及首席执行官，新加坡投资管理协会执行委员会委员。历任新加坡政府投资公司“特别投资部门”首席投资员，大华资产管理有限公司组合经理，国际股票和全球科技团队主管。

李兆良先生，独立董事，博士，1965年生。曾任招商局蛇口工业区华南液化气船务公司远洋三副、二副、后加入中国平安保险（集团）任总公司办公室法律室主任、总公司办公室主任助理、高级法律顾问、兼任中国平安保险（集团）总公司保险业务管理委员会委员、总公司投资审查委员会委员、广东海信现代律师事务所专职律师、合伙人；现任广东华瀚律师事务所任主任律师、合伙人。

李娟娟女士，独立董事，学士，1965年生。曾任安徽商业高等专科学校教师、深圳兴粤会计师事务所项目经理、深圳职业技术学院经济系教师、会计专业主任、深圳职业技术学院计财处处长；现任深圳职业技术学院经济学院副院长。

刘雪生先生，独立董事，硕士，1963年生。曾任深圳蛇口中华会计师事务所审计员、深圳华侨城集团会计师、财务经理、子公司副总经理、总会计师、深圳市注册会计师协会部门临时负责人、秘书长助理；现任深圳市注册会计师协会副秘书长。

潘汉腾先生，独立董事，学士，1949年生。曾任新加坡赫乐财务有限公司助理经理、新加坡花旗银行副总裁、新加坡大华银行高级执行副总裁；现任彩日本料理私人有限公司非执行董事、一合环保控股有限公司独立董事、速美建筑集团有限公司独立董事、华业集团有限公司独立董事。

（2）监事会成员

巢傲文先生，监事长，硕士，1967年生。曾任江西客车厂科室助理工程师；深圳市龙岗区投资管理公司经济研究部科员；平安银行（原深圳发展银行）营业部柜员、副主任、支行会计部副主任、总行电脑部规划室经理、总行零售银行部综合室经理、总行稽核部零售稽核室主管、总行稽核部总经理助理；广东南粤银行总行稽核监察部副总经理（主持工作）、总行人力资源部总经理、惠州分行筹建办主任、分行行长、总行稽核部总经理；现任职于中国平安保险（集团）股份有限公司稽核监察部总经理室，兼任重庆金融资产交易所监事会主席。

冯方女士，监事，硕士，1975年生，新加坡。曾任职于淡马锡控股和旗下的富敦资产管理公司以及新加坡毕盛资产公司、鼎崴资本管理公司。于2013年

加入大华资产管理，现任区域总办公室主管。

郭晶女士，监事，硕士，1979年生。曾任广东溢达集团研发总监助理、侨鑫集团人力资源管理岗；现任平安基金管理有限公司人力资源室副经理。

李峥女士，监事，硕士，1985年生。曾任德勤华永会计师事务所高级审计员、深圳市宝能投资集团财务部会计主管，现任平安基金管理有限公司监察稽核岗。

(3) 公司高管

罗春风先生，博士，高级经济师。1966年生。曾任中华全国总工会国际部干部，平安保险集团办公室主任助理、平安人寿广州分公司副总经理、平安人寿总公司人事行政部/培训部总经理、平安保险集团品牌宣传部总经理、平安人寿北京分公司总经理、平安基金管理有限公司副总经理、平安基金管理有限公司总经理，现任平安基金管理有限公司董事长兼任深圳平安大华汇通财富管理有限公司执行董事。

肖宇鹏先生，学士，1970年生。曾任职于中国证监会系统、平安基金管理有限公司督察长；现任平安基金管理有限公司总经理。

付强先生，博士，高级经济师，1969年生。曾任中国华润总公司进出口副科长、申银万国证券研究所任高级研究员、申万巴黎基金管理公司高级研究经理、安信证券首席分析师、嘉实基金管理公司产品总监、平安证券有限责任公司副总经理。现任平安基金管理有限公司副总经理。

林婉文女士，1969年生，毕业于新加坡国立大学，拥有学士和荣誉学位，新加坡籍。曾任新加坡国防部职员，大华银行集团助理经理、电子渠道负责人、个人金融部投资产品销售主管、大华银行集团行长助理，大华资产管理公司大中华区业务开发主管，高级董事。现任平安基金管理有限公司副总经理。

汪涛先生，1976年生，毕业于谢菲尔德大学，金融硕士学位。曾任上海赛宁国际贸易有限公司销售经理、汇丰银行上海分行市场代表、新加坡华侨银行产品经理、渣打银行产品主管、宁波银行总行个人银行部总经理助理、总行审计部副总经理、总行资产托管部副总经理、永赢基金管理有限公司督察长。现任平安基金管理有限公司副总经理。

陈特正先生，督察长，学士，1969年生。曾任深圳发展银行龙岗支行行长

助理，龙华支行副行长、龙岗支行副行长、布吉支行行长、深圳分行信贷风控部总经理、平安银行深圳分行信贷审批部总经理、平安银行总行公司授信审批部高级审批师、平安银行沈阳分行行长助理兼风控总监。现任平安基金管理有限公司督察长。

2、基金经理

施旭先生，哥伦比亚大学金融数学硕士。曾任职于西部证券、Mockingbird Capital Management、EquaMetrics Inc、国信证券，2015年加入平安基金管理有限公司，任衍生品投资中心量化研究员，现任平安深证300指数增强型证券投资基金（2016-05-19至今）、平安鑫享混合型证券投资基金（2016-12-27至今）、平安鑫安混合型证券投资基金（2016-12-27至今）、平安中证沪港深高股息精选指数型证券投资基金（2017-01-25至今）、平安股息精选沪港深股票型证券投资基金（2017-05-17至今）、平安量化先锋混合型发起式证券投资基金（2017-11-01至今）、平安量化精选混合型发起式证券投资基金（2018-02-01至今）、平安港股通恒生中国企业交易型开放式指数证券投资基金（2018-09-21至今）基金经理。

3、投资决策委员会成员

本公司投资决策委员会成员包括：总经理肖宇鹏先生，权益投资中心投资董事总经理李化松先生，衍生品投资中心投资执行总经理 DANIEL DONGNING SUN 先生、研究中心研究执行总经理张晓泉先生、基金经理黄维先生。

肖宇鹏先生，学士，1970年生。曾任职于中国证监会系统、平安基金管理有限公司督察长；现任平安基金管理有限公司总经理。

李化松先生，北京大学经济学硕士，曾先后担任国信证券股份有限公司经济研究所分析师、华宝兴业基金管理有限公司研究部分析师、嘉实基金管理有限公司研究部高级研究员、基金经理。2018年3月加入平安基金管理有限公司，现任平安基金权益投资中心投资董事总经理。现担任平安智慧中国灵活配置混合型证券投资基金、平安核心优势混合型证券投资基金、平安转型创新灵活配置混合型证券投资基金基金经理。

DANIEL DONGNING SUN 先生，北京大学硕士，美国哥伦比亚大学博士，约翰霍普金斯大学博士后。先后担任瑞士再保险自营交易部量化分析师、花旗集团投资银行高级副总裁、瑞士银行投资银行交易量化总监、德意志银行战略科技部量化服务负责人。2014年10月加入平安基金管理有限公司，任衍生品投资中心投

资执行总经理。现任平安深证 300 指数增强型证券投资基金、平安沪深 300 指数量化增强证券投资基金、平安量化先锋混合型发起式证券投资基金、平安股息精选沪港深股票型证券投资基金基金经理。

张晓泉先生，清华大学材料科学与工程专业硕士，曾先后担任广发证券股份有限公司研究员、招商基金管理有限公司研究员、国投瑞银基金管理有限公司研究总监助理。2017 年 10 月加入平安基金管理有限公司，现任研究中心研究执行总经理。

黄维先生，北京大学微电子学硕士，2010 年 7 月起先后任广发证券股份有限公司研究员、广发证券资产管理（广东）有限公司投资经理，于 2016 年 5 月加入平安基金管理有限公司，现任平安睿享文娱灵活配置混合型证券投资基金、平安优势产业灵活配置混合型证券投资基金基金经理。

4、上述人员之间不存在近亲属关系。

三、基金管理人职责

1、依法募集资金，办理或者委托经中国证监会认定的其他机构代为办理基金份额的发售、申购、赎回和登记事宜；

2、办理基金备案手续；

3、自《基金合同》生效之日起，以诚实信用、谨慎勤勉的原则管理和运用基金财产；

4、配备足够的具有专业资格的人员进行基金投资分析、决策，以专业化的经营方式管理和运作基金财产；

5、建立健全内部风险控制、监察与稽核、财务管理及人事管理等制度，保证所管理的基金财产和基金管理人的财产相互独立，对所管理的不同基金分别管理，分别记账，进行证券投资；

6、除依据《基金法》、《基金合同》及其他有关规定外，不得利用基金财产为自己及任何第三人谋取利益，不得委托第三人运作基金财产；

7、依法接受基金托管人的监督；

8、采取适当合理的措施使计算基金份额认购、申购、赎回和注销价格的方法符合《基金合同》等法律文件的规定，按有关规定计算并公告基金资产净值，确定基金份额申购、赎回的价格；

- 9、进行基金会计核算并编制基金财务会计报告；
- 10、编制季度、半年度和年度基金报告；
- 11、严格按照《基金法》、《基金合同》及其他有关规定，履行信息披露及报告义务；
- 12、保守基金商业秘密，不泄露基金投资计划、投资意向等，除《基金法》、《基金合同》及其他有关规定另有规定外，在基金信息公开披露前应予保密，不向他人泄露；
- 13、按《基金合同》的约定确定基金收益分配方案，及时向基金份额持有人分配基金收益；
- 14、按规定受理申购与赎回申请，及时、足额支付赎回款项；
- 15、依据《基金法》、《基金合同》及其他有关规定召集基金份额持有人大会或配合基金托管人、基金份额持有人依法召集基金份额持有人大会；
- 16、按规定保存基金财产管理业务活动的会计账册、报表、记录和其他相关资料 15 年以上；
- 17、确保需要向基金投资者提供的各项文件或资料在规定时间发出，并且保证投资者能够按照《基金合同》规定的时间和方式，随时查阅到与基金有关的公开资料，并在支付合理成本的条件下得到有关资料的复印件；
- 18、组织并参加基金财产清算小组，参与基金财产的保管、清理、估价、变现和分配；
- 19、面临解散、依法被撤销或者被依法宣告破产时，及时报告中国证监会并通知基金托管人；
- 20、因违反《基金合同》导致基金财产的损失或损害基金份额持有人合法权益时，应当承担赔偿责任，其赔偿责任不因其退任而免除；
- 21、监督基金托管人按法律法规和《基金合同》规定履行自己的义务，基金托管人违反《基金合同》造成基金财产损失时，基金管理人应为基金份额持有人利益向基金托管人追偿；
- 22、当基金管理人将其义务委托第三方处理时，应当对第三方处理有关基金事务的行为承担责任；
- 23、以基金管理人名义，代表基金份额持有人利益行使诉讼权利或实施其他法律行为；

24、基金管理人在募集期间未能达到基金的备案条件,《基金合同》不能生效,基金管理人承担全部募集费用,将已募集资金并加计银行同期活期存款利息在基金募集期结束后 30 日内退还基金认购人;

25、执行生效的基金份额持有人大会的决议;

26、建立并保存基金份额持有人名册;

27、法律法规及中国证监会规定的和《基金合同》约定的其他义务。

四、基金管理人的承诺

1、基金管理人承诺不从事违反《中华人民共和国证券法》(以下简称“《证券法》”)的行为,并承诺建立健全内部控制制度,采取有效措施,防止违反《证券法》行为的发生;

2、基金管理人承诺不从事以下违反《基金法》的行为,并建立健全的内部控制制度,采取有效措施,防止下列行为的发生:

(1) 将基金管理人固有财产或者他人财产混同于基金财产从事证券投资;

(2) 不公平地对待管理的不同基金财产;

(3) 利用基金财产或职务便利为基金份额持有人以外的第三人谋取利益;

(4) 向基金份额持有人违规承诺收益或者承担损失;

(5) 侵占、挪用基金财产;

(6) 泄露因职务便利获取的未公开信息、利用该信息从事或者明示、暗示他人从事相关的交易活动;

(7) 玩忽职守,不按照规定履行职责;

(8) 法律、行政法规和中国证监会规定禁止的其他行为。

3、基金管理人承诺加强人员管理,强化职业操守,督促和约束员工遵守国家有关法律、法规、规章及行业规范,诚实信用、勤勉尽责,不从事以下活动:

(1) 越权或违规经营;

(2) 违反基金合同或托管协议;

(3) 故意损害基金份额持有人或其它基金相关机构的合法权益;

(4) 在向中国证监会报送的资料中弄虚作假;

(5) 拒绝、干扰、阻挠或严重影响中国证监会依法监管;

(6) 玩忽职守、滥用职权;

(7) 泄露在任职期间知悉的有关证券、基金的商业秘密、尚未依法公开的基金投资内容、基金投资计划等信息；

(8) 除按本公司制度进行基金运作投资外，直接或间接进行其它股票投资；

(9) 协助、接受委托或以其它任何形式为其它组织或个人进行证券交易；

(10) 违反证券交易场所业务规则，利用对敲、倒仓等手段操纵市场价格，扰乱市场秩序；

(11) 贬损同行，以提高自己；

(12) 在公开信息披露和广告中故意含有虚假、误导、欺诈成分；

(13) 以不正当手段谋求业务发展；

(14) 有悖社会公德，损害证券投资基金人员形象；

(15) 其它法律、行政法规禁止的行为。

4、基金管理人关于禁止行为的承诺

为维护基金份额持有人的合法权益，本基金禁止从事下列行为：

(1) 承销证券；

(2) 违反规定向他人贷款或者提供担保；

(3) 从事承担无限责任的投资；

(4) 买卖其他基金份额，但是中国证监会另有规定的除外；

(5) 向基金管理人、基金托管人出资；

(6) 从事内幕交易、操纵证券交易价格及其他不正当的证券交易活动；

(7) 法律、行政法规和中国证监会规定禁止的其他活动；

(8) 法律法规或监管部门取消上述限制，如适用于本基金，则本基金投资不再受相关限制。

基金管理人运用基金财产买卖基金管理人、基金托管人及其控股股东、实际控制人或者与其有其他重大利害关系的公司发行的证券或者承销期内承销的证券，或者从事其他重大关联交易的，应当符合基金的投资目标和投资策略，遵循基金份额持有人利益优先的原则，防范利益冲突，建立健全内部审批机制和评估机制，按照市场公平合理价格执行。相关交易必须事先得到基金托管人的同意，并按法律法规予以披露。重大关联交易应提交基金管理人董事会审议，并经过三分之二以上的独立董事通过。基金管理人董事会应至少每半年对关联交易事项进行审查。

5、基金经理承诺

(1)、依照有关法律法规和基金合同的规定,本着敬业、诚信和谨慎的原则为基金份额持有人谋取最大利益;

(2)、不协助、接受委托或以其他任何形式为其他组织或个人进行证券交易,不利用职务之便为自己、或任何第三者谋取利益;

(3)、不违反现行有效的法律、法规、规章、基金合同和中国证监会的有关规定,不泄露在任职期间知悉的有关证券、基金的商业秘密、尚未依法公开的基金投资内容、基金投资计划等信息;

(4)、不从事损害基金财产和基金份额持有人利益的证券交易及其他活动。

五、基金管理人的内部风险控制制度

为保证公司规范化运作,有效地防范和化解经营风险,促进公司诚信、合法、有效经营,保障基金份额持有人利益,维护公司及公司股东的合法权益,本基金管理人建立了科学、严密、高效的内部控制体系。

1、公司内部控制的总体目标

- (1) 保证公司经营管理活动的合法合规性;
- (2) 保证基金份额持有人的合法权益不受侵犯;
- (3) 实现公司稳健、持续发展,维护股东权益;
- (4) 促进公司全体员工恪守职业操守,正直诚信,廉洁自律,勤勉尽责;
- (5) 保护公司最重要的资本:公司声誉。

2、公司内部控制遵循的原则

(1) 全面性原则:内部控制必须覆盖公司的所有部门和岗位,渗透各项业务过程和业务环节,并普遍适用于公司每一位职员;

(2) 审慎性原则:内部控制的核心是有效防范各种风险,公司组织体系的构成、内部管理制度的建立都要以防范风险、审慎经营为出发点;

(3) 相互制约原则:公司设置的各部门、各岗位权责分明、相互制衡;

(4) 独立性原则:公司根据业务的需要设立相对独立的机构、部门和岗位;公司内部部门和岗位的设置必须权责分明;

(5) 有效性原则:各种内部管理制度具有高度的权威性,应是所有员工严格遵守的行动指南;执行内部管理制度不能有任何例外,任何人不得拥有超越制

度或违反规章的权力；

(6) 适时性原则：内部控制应具有前瞻性，并且必须随着公司经营战略、经营方针、经营理念等内部环境的变化和国家法律法规、政策制度等外部环境的改变及时进行相应的修改和完善；

(7) 成本效益原则：公司运用科学化的经营管理方法降低运作成本，提高经济效益，力争以合理的控制成本达到最佳的内部控制效果；

(8) 防火墙原则：公司基金资产、自有资产、其他资产的运作应当分离，基金投资研究、决策、执行、清算、评估等部门和岗位，应当在物理上和制度上适当隔离。

3、内部控制的制度体系

公司制定了合理、完备、有效并易于执行的制度体系。公司制度体系由不同层面的制度构成。按照其效力大小分为四个层面：第一个层面是公司内部控制大纲，它是公司制定各项规章制度的纲要和总揽；第二个层面是公司基本管理制度，包括风险控制制度、投资管理制度、基金会计制度、信息披露制度、监察稽核制度、信息技术管理制度、公司财务制度、资料档案制度、业绩评估考核制度和紧急应变制度；第三个层面是部门业务规章，是在基本管理制度的基础上，对各部门的主要职责、岗位设置、岗位职责、操作守则等的具体说明；第四个层面是业务操作手册，是各项具体业务和管理工作的运行办法，是对业务各个细节、流程进行的描述和约束。它们的制订、修改、实施、废止应该遵循相应的程序，每一层面的内容不得与其以上层面的内容相违背。公司重视对制度的持续检验，结合业务的发展、法规及监管环境的变化以及公司风险控制的要求，不断检讨和增强公司制度的完备性、有效性。

4、关于授权、研究、投资、交易等方面的控制点

(1) 授权制度

公司的授权制度贯穿于整个公司活动。股东会、董事会、监事会和管理层必须充分履行各自的职权，健全公司逐级授权制度，确保公司各项规章制度的贯彻执行；各项经济经营业务和管理程序必须遵从管理层制定的操作规程，经办人员的每一项工作必须是在业务授权范围内进行。公司重大业务的授权必须采取书面形式，授权书应当明确授权内容和时效。公司授权要适当，对已获授权的部门和

人员应建立有效的评价和反馈机制，对已不适用的授权应及时修改或取消授权。

(2) 公司研究业务

研究工作应保持独立、客观，不受任何部门及个人的不正当影响；建立严密的研究工作业务流程，形成科学、有效的研究方法；建立投资产品备选库制度，研究部门根据投资产品的特征，在充分研究的基础上建立和维护备选库。建立研究与投资的业务交流制度，保持畅通的交流渠道；建立研究报告质量评价体系，不断提高研究水平。

(3) 基金投资业务

基金投资应确立科学的投资理念，根据决策的风险防范原则和效率性原则制定合理的决策程序；在进行投资时应有明确的投资授权制度，并应建立与所授权限相应的约束制度和考核制度。建立严格的投资禁止和投资限制制度，保证基金投资的合法合规性。建立投资风险评估与管理制度，将重点投资限制在规定的风险权限额度内；对于投资结果建立科学的投资管理业绩评价体系。

(4) 交易业务

建立集中交易室和集中交易制度，投资指令通过集中交易室完成；应建立交易监测系统、预警系统和交易反馈系统，完善相关的安全设施；集中交易室应对交易指令进行审核，建立公平的交易分配制度，确保各基金利益的公平；交易记录应完善，并及时进行反馈、核对和存档保管；同时应建立科学的投资交易绩效评价体系。

(5) 基金会计核算

公司根据法律法规及业务的要求建立会计制度，并根据风险控制点建立严密的会计系统，对于不同基金、不同客户独立建账，独立核算；公司通过复核制度、凭证制度、合理的估值方法和估值程序等会计措施真实、完整、及时地记载每一笔业务并正确进行会计核算和业务核算。同时还建立会计档案保管制度，确保档案真实完整。

(6) 信息披露

公司建立了完善的信息披露制度，保证公开披露的信息真实、准确、完整。公司设立了信息披露负责人，并建立了相应的程序进行信息的收集、组织、审核和发布工作，以此加强对信息的审查核对，使所公布的信息符合法律法规的规定，

同时加强对信息披露的检查和评价，对存在的问题及时提出改进办法。

(7) 监察稽核

公司设立督察长，经董事会聘任，报中国证监会相关机构认可。根据公司监察稽核工作的需要，督察长可以列席公司相关会议，调阅公司相关档案，就内部控制制度的执行情况独立地履行检查、评价、报告、建议职能。督察长定期和不定期向董事会报告公司内部控制执行情况，董事会对督察长的报告进行审议。

公司设立法律合规监察部开展监察稽核工作，并保证法律合规监察部的独立性和权威性。公司明确了法律合规监察部及内部各岗位的具体职责，严格制订了专业任职条件、操作程序和组织纪律。

法律合规监察部强化内部检查制度，通过定期或不定期检查内部控制制度的执行情况，促使公司各项经营管理活动的规范运行。

公司董事会和管理层充分重视和支持监察稽核工作，对违反法律法规和公司内部控制制度的，追究有关部门和人员的责任。

5、基金管理人关于内部控制制度声明书

- (1) 本公司承诺以上关于内部控制制度的披露真实、准确；
- (2) 本公司承诺根据市场变化和公司业务发展不断完善内部控制制度。

第二部分 基金托管人

一、基金托管人情况

名称：中国工商银行股份有限公司

注册地址：北京市西城区复兴门内大街 55 号

成立时间：1984 年 1 月 1 日

法定代表人：易会满

注册资本：人民币 35,640,625.71 万元

联系电话：010-66105799

联系人：郭明

2、主要人员情况

截至 2018 年 6 月，中国工商银行资产托管部共有员工 212 人，平均年龄 33 岁，95%以上员工拥有大学本科以上学历，高管人员均拥有研究生以上学历或高级技术职称。

3、基金托管业务经营情况

作为中国大陆托管服务的先行者，中国工商银行自 1998 年在国内首家提供托管服务以来，秉承“诚实信用、勤勉尽责”的宗旨，依靠严密科学的风险管理和内部控制体系、规范的管理模式、先进的营运系统和专业的服务团队，严格履行资产托管人职责，为境内外广大投资者、金融资产管理机构和企业客户提供安全、高效、专业的托管服务，展现优异的市场形象和影响力。建立了国内托管银行中最丰富、最成熟的产品线。拥有包括证券投资基金、信托资产、保险资产、社会保障基金、基本养老保险、企业年金基金、QFII 资产、QDII 资产、股权投资基金、证券公司集合资产管理计划、证券公司定向资产管理计划、商业银行信贷资产证券化、基金公司特定客户资产管理、QDII 专户资产、ESCROW 等门类齐全的托管产品体系，同时在国内率先开展绩效评估、风险管理等增值服务，可以为各类客户提供个性化的托管服务。截至 2017 年末，中国工商银行共托管证券投资基金 815 只。自 2003 年以来，本行连续十四年获得香港《亚洲货币》、英国《全球托管人》、香港《财资》、美国《环球金融》、内地《证券时报》、《上海证券报》等境内外权威财经媒体评选的 54 项最佳托管银行大奖；是获得奖项

最多的国内托管银行，优良的服务品质获得国内外金融领域的持续认可和广泛好评。

二、基金托管人的内部风险控制制度

中国工商银行资产托管部自成立以来，各项业务飞速发展，始终保持在资产托管行业的优势地位。这些成绩的取得，是与资产托管部“一手抓业务拓展，一手抓内控建设”的做法是分不开的。资产托管部非常重视改进和加强内部风险管理工作，在积极拓展各项托管业务的同时，把加强风险防范和控制的力度，精心培育内控文化，完善风险控制机制，强化业务项目全过程风险管理作为重要工作来做。继2005、2007、2009、2010、2011、2012、2013、2014、2015、2016、2017共十一次顺利通过评估组织内部控制和安全措施最权威的ISAE3402审阅，获得无保留意见的控制及有效性报告。表明独立第三方对我行托管服务在风险管理、内部控制方面的健全性和有效性的全面认可，也证明中国工商银行托管服务的风险控制能力已经与国际大型托管银行接轨，达到国际先进水平。目前，ISAE3402审阅已经成为年度化、常规化的内控工作手段。

1、内部风险控制目标

保证业务运作严格遵守国家有关法律法规和行业监管规则，强化和建立守法经营、规范运作的经营思想和经营风格，形成一个运作规范化、管理科学化、监控制度化的内控体系；防范和化解经营风险，保证托管资产的安全完整；维护持有人的权益；保障资产托管业务安全、有效、稳健运行。

2、内部风险控制组织结构

中国工商银行资产托管业务内部风险控制组织结构由中国工商银行稽核监察部门（内控合规部、内部审计局）、资产托管部内设风险控制处及资产托管部各业务处室共同组成。总行稽核监察部门负责制定全行风险管理政策，对各业务部门风险控制工作进行指导、监督。资产托管部内部设置专门负责稽核监察工作的内部风险控制处，配备专职稽核监察人员，在总经理的直接领导下，依照有关法律规章，对业务的运行独立行使稽核监察职权。各业务处室在各自职责范围内实施具体的风险控制措施。

3、内部风险控制原则

(1)合法性原则。内控制度应当符合国家法律法规及监管机构的监管要求，

并贯穿于托管业务经营管理活动的始终。

(2) 完整性原则。托管业务的各项经营管理活动都必须有相应的规范程序和监督制约；监督制约应渗透到托管业务的全过程和各个操作环节，覆盖所有的部门、岗位和人员。

(3) 及时性原则。托管业务经营活动必须在发生时能准确及时地记录；按照“内控优先”的原则，新设机构或新增业务品种时，必须做到已建立相关的规章制度。

(4) 审慎性原则。各项业务经营活动必须防范风险，审慎经营，保证基金资产和其他委托资产的安全与完整。

(5) 有效性原则。内控制度应根据国家政策、法律及经营管理的需要适时修改完善，并保证得到全面落实执行，不得有任何空间、时限及人员的例外。

(6) 独立性原则。设立专门履行托管人职责的管理部门；直接操作人员和控制人员必须相对独立，适当分离；内控制度的检查、评价部门必须独立于内控制度的制定和执行部门。

4、内部风险控制措施实施

(1) 严格的隔离制度。资产托管业务与传统业务实行严格分离，建立了明确的岗位职责、科学的业务流程、详细的操作手册、严格的人员行为规范等一系列规章制度，并采取了良好的防火墙隔离制度，能够确保资产独立、环境独立、人员独立、业务制度和管理独立、网络独立。

(2) 高层检查。主管行领导与部门高级管理层作为工行托管业务政策和策略的制定者和管理者，要求下级部门及时报告经营管理情况和特别情况，以检查资产托管部在实现内部控制目标方面的进展，并根据检查情况提出内部控制措施，督促职能管理部门改进。

(3) 人事控制。资产托管部严格落实岗位责任制，建立“自控防线”、“互控防线”、“监控防线”三道控制防线，健全绩效考核和激励机制，树立“以人为本”的内控文化，增强员工的责任心和荣誉感，培育团队精神和核心竞争力。并通过进行定期、定向的业务与职业道德培训、签订承诺书，使员工树立风险防范与控制理念。

(4) 经营控制。资产托管部通过制定计划、编制预算等方法开展各种业务

营销活动、处理各项事务，从而有效地控制和配置组织资源，达到资源利用和效益最大化目的。

(5) 内部风险管理。资产托管部通过稽核监察、风险评估等方式加强内部风险管理，定期或不定期地对业务运作状况进行检查、监控，指导业务部门进行风险识别、评估，制定并实施风险控制措施，排查风险隐患。

(6) 数据安全控制。我们通过业务操作区相对独立、数据和传真加密、数据传输线路的冗余备份、监控设施的运用和保障等措施来保障数据安全。

(7) 应急准备与响应。资产托管业务建立专门的灾难恢复中心，制定了基于数据、应用、操作、环境四个层面的完备的灾难恢复方案，并组织员工定期演练。为使演练更加接近实战，资产托管部不断提高演练标准，从最初的按照预订时间演练发展到现在的“随机演练”。从演练结果看，资产托管部完全有能力在发生灾难的情况下两个小时内恢复业务。

5、资产托管部内部风险控制情况

(1) 资产托管部内部设置专职稽核监察部门，配备专职稽核监察人员，在总经理的直接领导下，依照有关法律规章，全面贯彻落实全程监控思想，确保资产托管业务健康、稳定地发展。

(2) 完善组织结构，实施全员风险管理。完善的风险管理体系需要从上至下每个员工的共同参与，只有这样，风险控制制度和措施才会全面、有效。资产托管部实施全员风险管理，将风险控制责任落实到具体业务部门和业务岗位，每位员工对自己岗位职责范围内的风险负责，通过建立纵向双人制、横向多部门制的内部组织结构，形成不同部门、不同岗位相互制衡的组织结构。

(3) 建立健全规章制度。资产托管部十分重视内控制度的建设，一贯坚持把风险防范和控制的理念和方法融入岗位职责、制度建设和工作流程中。经过多年努力，资产托管部已经建立了一整套内部风险控制制度，包括：岗位职责、业务操作流程、稽核监察制度、信息披露制度等，覆盖所有部门和岗位，渗透各项业务过程，形成各个业务环节之间的相互制约机制。

(4) 内部风险控制始终是托管部工作重点之一，保持与业务发展同等地位。资产托管业务是商业银行新兴的中间业务，资产托管部从成立之日起就特别强调规范运作，一直将建立一个系统、高效的风险防范和控制体系作为工作重点。随着市场环境的变化和托管业务的快速发展，新问题、新情况不断出现，资产托管

部始终将风险管理放在与业务发展同等重要的位置,视风险防范和控制为托管业务生存和发展的生命线。

三、基金托管人对基金管理人运作基金进行监督的方法和程序

根据《基金法》、基金合同、托管协议和有关基金法规的规定,基金托管人对基金的投资范围和投资对象、基金投融资比例、基金投资禁止行为、基金参与银行间债券市场、基金资产净值的计算、基金份额净值计算、应收资金到账、基金费用开支及收入确定、基金收益分配、相关信息披露中登载基金业绩表现数据等进行监督和核查。

基金托管人发现基金管理人违反《基金法》、基金合同、基金托管协议或有关基金法律法规规定的行为,应及时以书面形式通知基金管理人限期纠正,基金管理人收到通知后应及时核对,并以书面形式对基金托管人发出回函确认。在限期内,基金托管人有权随时对通知事项进行复查,督促基金管理人改正。基金管理人未能在限期内纠正的,基金托管人应报告中国证监会。

基金托管人发现基金管理人存在重大违规行为,应立即报告中国证监会,同时通知基金管理人限期纠正。

第三部分 相关服务机构

一、基金份额销售机构

1、直销机构

平安基金管理有限公司

办公地址：深圳市福田区福田街道益田路 5033 号平安金融中心 34 层

法定代表人：罗春风

电话：0755-22627627

传真：0755-23990088

联系人：郑权

网址：www.fund.pingan.com

2、其他销售机构

(1) 中国工商银行股份有限公司

注册地址：北京市西城区复兴门内大街 55 号

办公地址：北京市西城区复兴门内大街 55 号

法定代表人：易会满

客服电话：95588

联系人：李鸿岩

联系电话：010-66107913

网址：www.icbc.com.cn

(2) 中国银行股份有限公司

注册地址：北京市复兴门内大街 1 号

办公地址：北京市复兴门内大街 1 号

法定代表人：陈四清

联系人：陈洪源

联系电话：010-66592194

客服电话：95566

传真：010-66594465

网址：www.boc.cn

(3) 交通银行股份有限公司

注册地址：上海市浦东新区银城中路 188 号

办公地址：上海市浦东新区银城中路 188 号

法定代表人：彭纯

联系人：曹榕

联系电话：021-58781234

客服电话：95559

传真：021-58408483

网址：www.bankcomm.com

(4) 平安银行股份有限公司

注册地址：广东省深圳市深南东路 5047 号

办公地址：广东省深圳市深南东路 5047 号

法定代表人：谢永林

联系人：赵杨

联系电话：0755-22166574

客服电话：95511-3

传真：021-50979507

网址：<http://bank.pingan.com/>

(5) 国泰君安证券股份有限公司

注册地址：中国（上海）自由贸易试验区商城路 618 号

办公地址：上海市浦东新区银城中路 168 号上海银行大厦 29 楼

法定代表人：杨德红

联系人：钟伟镇

联系电话：021-38032284

客服电话：95521

传真：021-38670666

网址：www.gtja.com

(6) 中信建投证券股份有限公司

注册地址：北京市朝阳区安立路 66 号 4 号楼

办公地址：北京市朝阳区门内大街 188 号

法定代表人：王常青

联系人：刘畅

联系电话：010-65608231

客服电话：400-8888-108

传真：010-65182261

网址：www.csc108.com

(7) 中国银河证券股份有限公司

注册地址：北京市西城区金融大街 35 号 2-6 层

办公地址：北京市西城区金融大街 35 号国际企业大厦 C 座

法定代表人：陈共炎

联系人：辛国政

客服电话：400-8888-888/95551

传真：010-83574807

网址：www.chinastock.com.cn

(8) 申万宏源证券有限公司

注册地址：上海市长乐路 989 号世纪商贸广场 45 楼

办公地址：上海市长乐路 989 号世纪商贸广场 40 楼

法定代表人：李梅

联系人：李玉婷

联系电话：021-33388229

客服电话：95523 或 4008895523

传真：021-33388224

网址：www.swhysc.com

(9) 长江证券股份有限公司

注册地址：武汉市新华路特 8 号长江证券大厦

办公地址：武汉市新华路特 8 号长江证券大厦

法定代表人：尤习贵

联系人：奚博宇

联系电话：021-68751860

客服电话：95579 或 4008-888-999

传真：027-85481900

网址：www.95579.com

(10) 安信证券股份有限公司

注册地址：深圳市福田区金田路 4018 号安联大厦 35 层、28 层 A02 单元

办公地址：深圳市福田区金田路 4018 号安联大厦 35 层、28 层 A02 单元

法定代表人：王连志

联系人：陈剑虹

电话：0755-82555551

客服电话：400-800-1001

网址：www.essence.com.cn

(11) 西南证券股份有限公司

注册地址：重庆市江北区桥北苑 8 号

办公地址：重庆市江北区桥北苑 8 号西南证券大厦

法定代表人：吴坚

联系人：张煜

电话：023-63786633

客服电话：95355、400-8096-096

传真：023-63786212

网址：www.swsc.com.cn

(12) 渤海证券股份有限公司

注册地址：天津市经济技术开发区第二大街 42 号写字楼 101 室

办公地址：天津市南开区宾水西道 8 号

法定代表人：王春峰

联系人：王星

电话：022-28451922

网址：www.ewww.com.cn

(13) 信达证券股份有限公司

注册地址：北京市西城区闹市口大街 9 号院 1 号楼

办公地址：北京市西城区闹市口大街9号院1号楼

法定代表人：张志刚

联系人：尹旭航

联系电话：010-63081493

客服电话：95321

网址：www.cindasc.com

(14) 长城证券有限责任公司

注册地址：深圳市福田区深南大道6008号特区报业大厦14、16、17层

办公地址：深圳市福田区深南大道6008号特区报业大厦14、16、17层

法定代表人：丁益

联系人：金夏

联系电话：0755-83516289

客服电话：400-6666-888

传真：0755-83515567

网址：www.cgws.com

(15) 光大证券股份有限公司

注册地址：上海市静安区新闻路1508号

办公地址：上海市静安区新闻路1508号

法定代表人：薛峰

联系人：何耀、李芳芳

联系电话：021-22169999

客服电话：95525

传真：021-22169134

网址：www.ebscn.com

(16) 大同证券有限责任公司

注册地址：大同市城区迎宾街15号桐城中央21层

办公地址：山西省太原市长治路111号山西世贸中心A座12、13层

法定代表人：董祥

联系人：薛津

电话：0351-4130322

传真：0351-7219891

网址：www.dtsbc.com.cn

(17) 国联证券股份有限公司

注册地址：江苏省无锡市太湖新城金融一街8号7-9层

办公地址：江苏省无锡市太湖新城金融一街8号7-9层

法定代表人：姚志勇

联系人：沈刚

电话：0510-82831662

传真：0510-82830162

客服电话：95570

网址：www.glsc.com.cn

(18) 平安证券股份有限公司

注册地址：深圳市福田区中心区金田路4036号荣超大厦16-20层

办公地址：深圳市福田区中心区金田路4036号荣超大厦16-20层

法定代表人：何之江

联系人：周一涵

联系电话：021-38637436

客服电话：400-8816-168

传真：0755-82400862

网址：stock.pingan.com

(19) 恒泰证券股份有限公司

注册地址：内蒙古呼和浩特赛罕区敕勒川大街东方君座D座

办公地址：内蒙古呼和浩特赛罕区敕勒川大街东方君座D座

法定代表人：庞介民

联系人：熊丽

电话：0471-3953168

传真：0471-3979545

客服电话：400-196-6188

网址：www.cnht.com.cn

(20) 申万宏源西部证券有限公司

注册地址：新疆乌鲁木齐市高新区（新市区）北京南路358号大成国际大厦
20楼2005室

办公地址：新疆乌鲁木齐市高新区（新市区）北京南路358号大成国际大厦
20楼2005室

法定代表人：韩志谦

联系人：王怀春

联系电话：0991-2307105

传真：010-88085195

客服电话：4008000562

网址：www.hysec.com

(21) 中泰证券股份有限公司

注册地址：山东省济南市经十路20518号

办公地址：山东省济南市经七路86号证券大厦

法定代表人：李玮

联系人：许曼华

联系电话：021-20315117

客服电话：95538

传真：0531-68889752

网址：www.zts.com.cn

(22) 第一创业证券股份有限公司

注册地址：深圳市福田区福华一路115号投行大厦20楼

办公地址：深圳市福田区福华一路115号投行大厦15-20楼

法定代表人：刘学民

联系人：毛诗莉

电话：0755-23838750

传真：0755-25838701

客服电话：95358

网址: www.firstcapital.com.cn

(23) 德邦证券股份有限公司

注册地址: 上海市普陀区曹杨路 510 号南半幢 9 楼

办公地址: 上海市福山路 500 号城建国际中心 26 楼

法定代表人: 武晓春

联系人: 刘熠

电话: 021-68761616

网址: www.tebon.com.cn

(24) 中国国际金融股份有限公司

注册地址: 北京市朝阳区建国门外大街 1 号国贸大厦 2 座 27 层及 28 层

办公地址: 北京市建国门外大街甲 6 号 SK 大厦

法定代表人: 毕明建

联系人: 杨涵宇

电话: 010-65051166

客服电话: 400-910-1166

网址: www.cicc.com.cn

(25) 联讯证券股份有限公司

注册地址: 广东省惠州市惠城区江北东江三路惠州广播电视新闻中心三、四
楼

办公地址: 深圳市福田区深南中路 2002 号中广核大厦北楼 10 楼

法定代表人: 徐刚

联系人: 彭莲

电话: 0755-83331195

客服电话: 95564

网址: www.lxzq.com.cn

(26) 国金证券股份有限公司

注册地址: 四川省成都市东城根上街 95 号

办公地址: 四川省成都市东城根上街 95 号

法定代表人: 冉云

联系人：刘婧漪、贾鹏

电话：028-86690057、028-86690058

客服电话：95310

公司网址：www.gjq.com.cn

(27) 海银基金销售有限公司

注册地址：中国（上海）自由贸易试验区银城中路8号402室

办公地址：上海市浦东新区银城中路8号4楼

联系人：毛林

电话：021-80133597

传真：021-80133413

客服电话：400-808-1016

公司网址：www.fundhaiyin.com

(28) 华瑞保险销售有限公司

注册地址：上海市嘉定区南翔镇众仁路399号运通星财富广场1号楼B座

13、14层

办公地址：上海市嘉定区南翔镇众仁路399号运通星财富广场1号楼B座

13、14层

法定代表人：路昊

联系人：茆勇强

电话：021-61058785

传真：021-61098515

客服电话：400-111-5818

网址：www.huaruisales.com

(29) 万和证券股份有限公司

注册地址：海口市南沙路49号通信广场2楼

办公地址：深圳市深南大道7028号时代科技大厦20层西

法定代表人：朱治理

联系人：郭东彤

电话：0755-82830333-115

传真：0755-25170807

网址：ww.wanhesec.com

(30) 中证金牛（北京）投资咨询有限公司

注册地址：北京市丰台区东管头1号2号楼2-45室

办公地址：北京市宣武门外大街甲1号新华社三工作区5F

法定代表人：钱昊旻

联系人：徐英

电话：010-59336539

传真：010-59336500

客服电话：4008909998

网址：www.jnlc.com

(31) 民商基金销售（上海）有限公司

注册地址：上海黄浦区北京东路666号H区（东座）6楼A31室

办公地址：上海市浦东新区张杨路707号生命人寿大厦32楼

联系人：杨一新

电话：021-50206003

传真：021-50206001

客服电话：021-50206003

公司网站 <http://www.msftec.com>

(32) 弘业期货股份有限公司

注册地址：南京市中华路50号

办公地址：南京市中华路50号

法定代表人：周剑秋

联系人：郭晓蓉

电话：025-68509525

传真：025-52313068

客服电话：400-828-1288

网址：<http://www.ftol.com.cn/etrading/>

(33) 上海天天基金销售有限公司

注册地址：上海市徐汇区龙田路 190 号 2 号楼 2 层

办公地址：上海市徐汇区龙田路 195 号 3C 座 7 楼

法定代表人：其实

联系人：潘世友

电话：021-54509998

传真：021-64385308

客服电话：400-1818-188

网址：www.1234567.com.cn

(34) 蚂蚁（杭州）基金销售有限公司

注册地址：杭州市余杭区仓前街文一西路 1218 号 1 栋 202 室

办公地址：浙江省杭州市西湖区万塘路 18 号黄龙时代广场 B 座 6F

法定代表人：陈柏青

联系人：韩爱彬

电话：021-60897840

传真：0571-26697013

客服电话：400-766-123

网址：www.fund123.cn

(35) 中民财富基金销售（上海）有限公司

注册地址：上海市黄浦区中山南路 100 号 19 层

办公地址：上海市黄浦区中山南路 100 号 17 层 05 单元

法定代表人：弭洪军

联系人：黄鹏

电话：021-33355333

传真：021-63353736

客服电话：400-876-5716

网址：www.cmiwm.com

二、注册登记机构

平安基金管理有限公司

注册地址：深圳市福田区福田街道益田路 5033 号平安金融中心 34 层

办公地址：深圳市福田区福田街道益田路 5033 号平安金融中心 34 层

法定代表人：罗春风

电话：0755-22624581

传真：0755-23998639

联系人：张平

三、出具法律意见书的律师事务所

律师事务所：上海市通力律师事务所

地址：上海市银城中路 68 号时代金融中心 19 楼

负责人：俞卫锋

电话：021-3135 8666

传真：021-3135 8600

经办律师：黎明、陈颖华

联系人：陈颖华

四、审计基金财产的会计师事务所

会计师事务所：普华永道中天会计师事务所（特殊普通合伙）

住所：上海市黄浦区湖滨路 202 号领展企业广场 2 座普华永道中心 11 楼

办公地址：上海市黄浦区湖滨路 202 号领展企业广场 2 座普华永道中心 11 楼

法定代表人：李丹

联系电话：021 2323 8888

传真电话：021 2323 8800

经办注册会计师：曹翠丽、陈怡

联系人：陈怡

第四部分 基金的名称

平安量化精选混合型发起式证券投资基金

第五部分 基金的类型

混合型发起式证券投资基金

第六部分 基金的运作方式

契约型开放式

第七部分 基金的投资

一、投资目标

在严格控制风险的基础上，本基金通过量化模型进行资产配置、精选股票，力求在有效分散风险的同时实现基金资产的长期稳健增值。

二、投资范围

本基金的投资范围包括国内依法发行上市的股票（包括中小板、创业板及其他中国证监会允许基金投资的股票），权证，股指期货，国债期货，债券（包括国债、金融债、企业债、公司债、次级债、可转换债券、分离交易可转债、可交换债券、央行票据、中期票据、短期融资券、超短期融资券、中小企业私募债、地方政府债、政府支持机构债、政府支持债券等中国证监会允许投资的债券）、资产支持证券、债券回购、银行存款（包括协议存款、定期存款及其他银行存款）、同业存单、货币市场工具以及法律法规或中国证监会允许投资的其他金融工具（但须符合中国证监会的相关规定）。

如法律法规或监管机构以后允许基金投资其他品种，基金管理人在履行适当程序后，可以将其纳入投资范围。

基金的投资组合比例为：股票占基金资产的比例范围为 45-90%，其中每个交易日日终在扣除股指期货、国债期货合约需缴纳的交易保证金后，现金或到期日在一年以内的政府债券不低于基金资产净值的 5%，前述现金资产不包括结算备付金、存出保证金、应收申购款等。权证及其他金融工具的投资比例依照法律法规或监管机构的规定执行。

如法律法规或监管机构以后允许基金投资其他品种或对投资比例要求有变更的，基金管理人在履行适当程序后，可以调整上述投资品种的投资比例。

三、投资策略

本基金在投资过程中主要运用量化投资策略进行投资管理，减少人为主观情绪及个人判断的失误概率，使投资过程富有纪律性和规范性，力争获取超越业绩比较基准的投资收益。

本基金的投资策略主要包括两部分：一是，采取数量化方法，运用行业轮动投资时钟的资产配置策略，确定资产配置的具体比例；二是，在股票投资过程中，

本基金将保持通过模型选股构建股票投资组合的投资策略，强调投资纪律、降低随意性投资带来的风险，力争实现基金资产的长期稳定增值。

1、类别资产配置

本基金将采取数量化方法，从宏观环境、政策因素、资金供求因素、证券市场基本面等指标数据的变化趋势进行综合分析，判断各类资产的市场趋势和预期风险收益，确定合适的股票、债券、现金等大类资产类别的资产配置比例，动态优化投资组合。

2、股票投资策略

本基金主要采用量化模型用以评估资产定价、控制风险和优化交易。基于模型结果，基金管理人结合市场环境和股票特性，精选个股产出投资组合，以追求超越业绩比较基准表现的业绩水平。本基金使用的因子主要包括公司基本面信息、价值、一致预期、微观价格数据、市场、流动性等，主要包括以下：

(1) 公司基本面信息，重点考察上市企业的如下指标：

- A. 净利润长期和短期增长情况；
- B. 主营业务收入长期和短期增长情况；
- C. 公司业绩预告超越市场预期的幅度；
- D. 公司最近重要事件发生，如新产品研发上市、收购重组、定向增发、高级管理人员变更等；
- E. 个股流动性供应，包括：流通市值、股票增发、解禁计划等；
- F. 公司的行业地位如市场占有率等。

(2) 分析师预期信息，包括：分析师投资评级及其变化、上市公司定期净利润一致预期及其变化、分析师关注度及其变化等反映上市公司动态成长性指标。

(3) 个股股价数据，股价属于领先经济指标，通过研究分析个股二级市场价格数据，对于发现上市公司的内在价值和成长性，具有重要预示意义。

本基金使用的量化模型利用长期积累并最新扩展的数据库，科学地考虑了大量的各类信息。基金经理根据市场状况及变化对各类信息的重要性做出具有一定前瞻性的判断，可适时调整各因子类别的具体组成及权重。

3、债券投资策略

本基金在综合考虑宏观经济运行状况、金融市场环境及利率走势的基础上，

采取至上而下和结合的投资策略积极选择和配置债券资产。在宏观环境分析方面，结合对宏观经济、市场利率、债券供求等因素的综合分析，根据交易所市场与银行间市场类属资产的风险收益特征，定期对投资组合类属资产进行优化配置和调整，确定不同类属资产的最优权重。

在微观市场定价分析方面，本基金以中长期利率趋势分析为基础，结合经济趋势、货币政策及不同债券品种的收益率水平、流动性和信用风险等因素，重点选择那些流动性较好、风险水平合理、到期收益率与信用质量相对较高的债券品种。具体投资策略有收益率曲线策略、骑乘策略、息差策略等积极投资策略构建债券投资组合。

4、权证投资策略

本基金将权证的投资作为提高基金投资组合收益的辅助手段。根据权证对应公司基本面研究成果确定权证的合理估值，发现市场对股票权证的非理性定价；利用权证衍生工具的特性，通过权证与证券的组合投资，来达到改善组合风险收益特征的目的。

5、衍生品投资策略

1) 股指期货投资策略

本基金以套期保值为目的，参与股指期货交易。投资原则为有利于基金资产增值，控制下跌风险实现保值和锁定收益。

本基金参与股指期货投资时机和数量的决策建立在对证券市场总体行情的判断和组合风险收益分析的基础上。基金管理人将根据宏观经济因素、政策及法规因素和资本市场因素，结合定性和定量方法，确定投资时机。基金管理人将结合股票投资的总体规模，以及中国证监会的相关限定和要求，确定参与股指期货交易的投资比例。

基金管理人将充分考虑股指期货的收益性、流动性及风险性特征，运用股指期货对冲系统性风险、对冲特殊情况下的流动性风险，如大额申购赎回等；利用金融衍生品的杠杆作用，以达到降低投资组合的整体风险的目的。

基金管理人将在进行股指期货投资前将建立衍生品投资决策部门或小组，负责股指期货的投资管理的相关事项，同时针对股指期货投资管理制定投资决策流程和风险控制等制度，并经基金管理人董事会批准后执行。

若相关法律法规发生变化时,基金管理人期货投资管理从其最新规定,以符合上述法律法规和监管要求的变化。

2) 国债期货投资策略

本基金参与国债期货的投资应符合基金合同规定的投资策略和投资目标。本基金以套期保值为目的,根据风险管理的原则,在风险可控的前提下,投资于国债期货合约,有效管理投资组合的系统性风险,积极改善组合的风险收益特征。

本基金通过对宏观经济和利率市场走势的分析与判断,并充分考虑国债期货的收益性、流动性及风险特征,通过资产配置,谨慎进行投资,以调整债券组合的久期,降低投资组合的整体风险。具体而言,本基金的国债期货投资策略包括套期保值时机选择策略、期货合约选择和头寸选择策略、展期策略、保证金管理策略、流动性管理策略等。

本基金在运用国债期货投资控制风险的基础上,将审慎地获取相应的超额收益,通过国债期货对债券的多头替代和稳健资产仓位的增加,以及国债期货与债券的多空比例调整,获取组合的稳定收益。

基金管理人针对国债期货交易制订严格的授权管理制度和投资决策流程,确保研究分析、投资决策、交易执行及风险控制各环节的独立运作,并明确相关岗位职责。此外,基金管理人建立国债期货交易决策部门或小组,并授权特定的管理人员负责国债期货的投资审批事项。

若相关法律法规发生变化时,基金管理人期货投资管理从其最新规定,以符合上述法律法规和监管要求的变化。

6、中小企业私募债券投资策略

本基金将通过对中小企业私募债券进行信用评级控制,通过对投资单只中小企业私募债券的比例限制,严格控制风险,对投资单只中小企业私募债券而引起组合整体的利率风险敞口和信用风险敞口变化进行风险评估,并充分考虑单只中小企业私募债券对基金资产流动性造成的影响,通过信用研究和流动性管理后,决定投资品种。

基金投资中小企业私募债券,基金管理人将根据审慎原则,制定严格的投资决策流程、风险控制制度和信用风险、流动性风险处置预案,以防范信用风险、流动性风险等各种风险。

7、资产支持证券投资策略

本基金将分析资产支持证券的资产特征，估计违约率和提前偿付比率，并利用收益率曲线和期权定价模型，对资产支持证券进行估值。本基金将严格控制资产支持证券的总体投资规模并进行分散投资，以降低流动性风险。

四、投资限制

1、组合限制

基金的投资组合应遵循以下限制：

- (1) 股票占基金资产的比例范围为 45-90%；
- (2) 本基金每个交易日日终在扣除股指期货、国债期货合约需缴纳的交易保证金后，保持不低于基金资产净值 5% 的现金或者到期日在一年以内的政府债券，前述现金资产不包括结算备付金、存出保证金、应收申购款等；
- (3) 本基金持有一家公司发行的证券，其市值不超过基金资产净值的 10%；
- (4) 本基金管理人管理的全部开放式基金（包括开放式基金以及处于开放期的定期开放基金）持有一家上市公司发行的可流通股票，不得超过该上市公司可流通股票的 15%；本基金管理人管理的全部投资组合持有一家上市公司发行的可流通股票，不得超过该上市公司可流通股票的 30%；
- (5) 本基金管理人管理的全部基金持有一家公司发行的证券，不超过该证券的 10%；
- (6) 本基金持有的全部权证，其市值不得超过基金资产净值的 3%；
- (7) 本基金管理人管理的全部基金持有的同一权证，不得超过该权证的 10%；
- (8) 本基金在任何交易日买入权证的总金额，不得超过上一交易日基金资产净值的 0.5%；
- (9) 本基金投资于同一原始权益人的各类资产支持证券的比例，不得超过基金资产净值的 10%；
- (10) 本基金持有的全部资产支持证券，其市值不得超过基金资产净值的 20%；
- (11) 本基金持有的同一(指同一信用级别)资产支持证券的比例，不得超过该资产支持证券规模的 10%；

(12) 本基金管理人管理的全部基金投资于同一原始权益人的各类资产支持证券，不得超过其各类资产支持证券合计规模的 10%；

(13) 本基金应投资于信用级别评级为 BBB 以上(含 BBB)的资产支持证券。基金持有资产支持证券期间，如果其信用等级下降、不再符合投资标准，应在评级报告发布之日起 3 个月内予以全部卖出；

(14) 基金财产参与股票发行申购，本基金所申报的金额不超过本基金的总资产，本基金所申报的股票数量不超过拟发行股票公司本次发行股票的总量；

(15) 本基金进入全国银行间同业市场进行债券回购的资金余额不得超过基金资产净值的 40%；债券回购最长期限为 1 年，债券回购到期后不得展期；

(16) 本基金参与股指期货交易，应当符合下列投资限制：

1) 在任何交易日日终，持有的买入股指期货合约价值不得超过基金资产净值的 10%；

2) 本基金在任何交易日日终，持有的买入股指期货与国债期货合约价值与有价证券市值之和，不得超过基金资产净值的 95%；其中，有价证券指股票、债券（不含到期日在一年以内的政府债券）、权证、资产支持证券、买入返售金融资产（不含质押式回购）等；

3) 本基金在任何交易日日终，持有的卖出期货合约价值不得超过基金持有的股票总市值的 20%；

4) 本基金所持有的股票市值和买入、卖出股指期货合约价值，合计（轧差计算）应当符合基金合同关于股票投资比例的有关约定；

5) 本基金在任何交易日内交易（不包括平仓）的股指期货合约的成交金额不得超过上一交易日基金资产净值的 20%；

(17) 本基金参与国债期货交易，遵循以下中国证监会规定的投资限制：

1) 本基金在任何交易日日终，持有的买入国债期货合约价值，不得超过基金资产净值的 15%；

2) 本基金在任何交易日日终，持有的卖出国债期货合约价值不得超过基金持有的债券总市值的 30%；

3) 本基金在任何交易日内交易（不包括平仓）的国债期货合约的成交金额不得超过上一交易日基金资产净值的 30%；

4) 本基金所持有的债券(不含到期日在一年以内的政府债券)市值和买入、卖出国债期货合约价值,合计(轧差计算)应当符合基金合同关于债券投资比例的有关约定;

(18) 本基金持有单只中小企业私募债券,其市值不得超过该基金资产净值的 10%;

(19) 基金总资产不得超过基金净资产的 140%;

(20) 本基金主动投资于流动性受限资产的市值合计不得超过本基金资产净值的 15%。因证券市场波动、上市公司股票停牌、基金规模变动等基金管理人之外的因素致使基金不符合前述所规定比例限制的,基金管理人不得主动新增流动性受限资产的投资;

(21) 本基金与私募类证券资管产品及中国证监会认定的其他主体为交易对手开展逆回购交易的,可接受质押品的资质要求应当与基金合同约定的投资范围保持一致;

(22) 法律法规及中国证监会规定的和《基金合同》约定的其他投资限制。

除第(2)、(13)、(20)、(21)项以外,因证券、期货市场波动、上市公司合并、基金规模变动等基金管理人之外的因素致使基金投资比例不符合上述规定投资比例的,基金管理人应当在 10 个交易日内进行调整,但中国证监会规定的特殊情形除外。法律法规另有规定的,从其规定。

基金管理人应当自基金合同生效之日起 6 个月内使基金的投资组合比例符合基金合同的有关约定。期间,基金的投资范围、投资策略应当符合基金合同的约定。基金托管人对基金的投资的监督与检查自基金合同生效之日起开始。

如果法律法规对基金合同约定投资组合比例限制进行变更的,以变更后的规定为准。法律法规或监管部门取消上述限制,如适用于本基金,则本基金投资不再受相关限制,但须提前公告。

2、禁止行为

为维护基金份额持有人的合法权益,基金财产不得用于下列投资或者活动:

- (1) 承销证券;
- (2) 违反规定向他人贷款或者提供担保;
- (3) 从事承担无限责任的投资;

- (4) 买卖其他基金份额，但是中国证监会另有规定的除外；
- (5) 向其基金管理人、基金托管人出资；
- (6) 从事内幕交易、操纵证券交易价格及其他不正当的证券交易活动；
- (7) 法律、行政法规和中国证监会规定禁止的其他活动。

基金管理人运用基金财产买卖基金管理人、基金托管人及其控股股东、实际控制人或者与其有重大利害关系的公司发行的证券或者承销期内承销的证券，或者从事其他重大关联交易的，应当符合基金的投资目标和投资策略，遵循基金份额持有人利益优先的原则，防范利益冲突，符合中国证监会的规定，建立健全内部审批机制和评估机制，按照市场公平合理价格执行。重大关联交易应提交基金管理人董事会审议，并经过三分之二以上的独立董事通过。基金管理人董事会应至少每半年对关联交易事项进行审查。

如法律法规或监管部门取消上述禁止性规定，基金管理人在履行适当程序后可不受上述规定的限制。

五、业绩比较基准

本基金业绩比较基准： $\text{沪深 300 指数收益率} \times 70\% + \text{中证综合债指数收益率} \times 30\%$ 。

采用该比较基准主要基于如下考虑：

- 1、作为专业指数提供商提供的指数，中证指数有限公司提供的中证系列指数体系具有一定的优势和市场影响力；
- 2、在中证系列指数中，沪深 300 指数的市场代表性比较强，适合作为本基金股票投资的比较基准；而中证综合债指数能够较好的反映债券市场变动的全貌，适合作为本基金债券投资的比较基准。

若未来法律法规发生变化，或者有更权威的、更能为市场普遍接受的业绩比较基准推出，或者是市场上出现更加适合用于本基金的业绩基准的指数或本业绩比较基准停止发布，本基金管理人可以依据维护投资者合法权益的原则，在与基金托管人协商一致并报中国证监会备案后，适当调整业绩比较基准并及时公告，而无需召开基金份额持有人大会。

六、风险收益特征

本基金是混合型基金，其预期收益及预期风险水平高于货币市场基金、债券型基金，低于股票型基金。

七、基金管理人代表基金行使所投资证券项下权利的原则及方法

基金管理人将按照国家有关规定代表本基金独立行使所投资证券项下得权利，保护基金份额持有人的利益。基金管理人在代表基金行使所投资证券项下权利时应遵守以下原则：

- 1、不谋求对上司公司的控股，不参与所投资公司的经营管理；
- 2、基金管理人按照国家有关规定代表基金独立行使相关权利，保护基金份额持有人的合法权益；
- 3、有利于基金财产的安全与增值；
- 4、不通过关联交易为自身、雇员、授权代理人或任何存在利害关系的第三人牟取任何不正当利益。

八、基金投资组合报告

基金管理人的董事会及董事保证本报告所载资料不存在虚假记载、误导性陈述或重大遗漏，并对其内容的真实性、准确性和完整性承担个别及连带责任。

基金托管人中国工商银行股份有限公司根据本基金合同规定，复核了本报告中的财务指标、净值表现和投资组合报告等内容，保证复核内容不存在虚假记载、误导性陈述或者重大遗漏。

本投资组合报告所载数据截至 2018 年 12 月 31 日，本财务数据未经审计。

1.1 报告期末基金资产组合情况

序号	项目	金额（元）	占基金总资产的比例（%）
1	权益投资	84,110,847.45	49.29
	其中：股票	84,110,847.45	49.29
2	基金投资	-	-
3	固定收益投资	36,158,400.00	21.19
	其中：债券	36,158,400.00	21.19
	资产支持证券	-	-
4	贵金属投资	-	-
5	金融衍生品投资	-	-
6	买入返售金融资产	35,000,000.00	20.51
	其中：买断式回购的买入返售金融资产	-	-

7	银行存款和结算备付金合计	14,306,120.09	8.38
8	其他资产	1,070,489.71	0.63
9	合计	170,645,857.25	100.00

1.2 报告期末按行业分类的股票投资组合

1.2.1 报告期末按行业分类的境内股票投资组合

代码	行业类别	公允价值（元）	占基金资产净值比例（%）
A	农、林、牧、渔业	1,434,625.00	0.85
B	采矿业	2,026,331.00	1.20
C	制造业	34,948,308.99	20.76
D	电力、热力、燃气及水生产和供应业	415,625.00	0.25
E	建筑业	4,279,556.00	2.54
F	批发和零售业	2,108,405.00	1.25
G	交通运输、仓储和邮政业	1,728,241.00	1.03
H	住宿和餐饮业	-	-
I	信息传输、软件和信息技术服务业	1,843,371.00	1.09
J	金融业	28,053,395.45	16.66
K	房地产业	5,999,415.01	3.56
L	租赁和商务服务业	1,273,574.00	0.76
M	科学研究和技术服务业	-	-
N	水利、环境和公共设施管理业	-	-
O	居民服务、修理和其他服务业	-	-
P	教育	-	-
Q	卫生和社会工作	-	-
R	文化、体育和娱乐业	-	-
S	综合	-	-
	合计	84,110,847.45	49.96

1.2.2 报告期末按行业分类的港股通投资股票投资组合

本基金本报告期末未持有港股通股票。

1.3 报告期末按公允价值占基金资产净值比例大小排序的前十名股票投资明细

序号	股票代码	股票名称	数量（股）	公允价值（元）	占基金资产净值比例（%）
1	600036	招商银行	99,200	2,499,840.00	1.48
2	600519	贵州茅台	4,210	2,483,942.10	1.48

3	600030	中信证券	134,700	2,156,547.00	1.28
4	601166	兴业银行	133,600	1,995,984.00	1.19
5	002399	海普瑞	79,900	1,841,695.00	1.09
6	000651	格力电器	51,400	1,834,466.00	1.09
7	600016	民生银行	314,500	1,802,085.00	1.07
8	600104	上汽集团	62,950	1,678,876.50	1.00
9	601328	交通银行	284,955	1,649,889.45	0.98
10	601668	中国建筑	288,400	1,643,880.00	0.98

1.4 报告期末按债券品种分类的债券投资组合

序号	债券品种	公允价值(元)	占基金资产净值比例(%)
1	国家债券	-	-
2	央行票据	-	-
3	金融债券	36,158,400.00	21.48
	其中:政策性金融债	36,158,400.00	21.48
4	企业债券	-	-
5	企业短期融资券	-	-
6	中期票据	-	-
7	可转债(可交换债)	-	-
8	同业存单	-	-
9	其他	-	-
10	合计	36,158,400.00	21.48

1.5 报告期末按公允价值占基金资产净值比例大小排序的前五名债券投资明细

序号	债券代码	债券名称	数量(张)	公允价值(元)	占基金资产净值比例(%)
1	018005	国开1701	360,000	36,158,400.00	21.48

1.6 报告期末按公允价值占基金资产净值比例大小排序的前十名资产支持证券投资明细

本基金本报告期末未持有资产支持证券。

1.7 报告期末按公允价值占基金资产净值比例大小排序的前五名贵金属投资明细

本基金本报告期末未持有贵金属投资。

1.8 报告期末按公允价值占基金资产净值比例大小排序的前五名权证投资明细

本基金本报告期末未持有权证。

1.9 报告期末本基金投资的股指期货交易情况说明

1.9.1 报告期末本基金投资的股指期货持仓和损益明细

本基金本报告期末未持有股指期货投资。

1.9.2 本基金投资股指期货的投资政策

本基金本报告期末无股指期货投资。

1.10 报告期末本基金投资的国债期货交易情况说明

1.10.1 本期国债期货投资政策

本基金本报告期末无国债期货投资。

1.10.2 报告期末本基金投资的国债期货持仓和损益明细

本基金本报告期末未持有国债期货投资。

1.10.3 本期国债期货投资评价

本基金本报告期末无国债期货投资。

1.11 投资组合报告附注

1.11.1

由于招商银行股份有限公司（以下简称“公司”）：（一）内控管理严重违反审慎经营规则；（二）违规批量转让以个人为借款主体的不良贷款；（三）同业投资业务违规接受第三方金融机构信用担保；（四）销售同业非保本理财产品时违规承诺保本；（五）违规将票据贴现资金直接转回出票人账户；（六）为同业投资业务违规提供第三方金融机构信用担保；（七）未将房地产企业贷款计入房地产开发贷款科目；（八）高管人员在获得任职资格核准前履职；（九）未严格审查贸易背景真实性办理银行承兑业务；（十）未严格审查贸易背景真实性开立信用证；（十一）违规签订保本合同销售同业非保本理财产品；（十二）非真实转让信贷资产；（十三）违规向典当行发放贷款；（十四）违规向关系人发放信用贷款。监管机构决定对公司罚款 6570 万元，没收违法所得 3.024 万元，罚没合计 6573.024 万元。本基金管理人对

该公司进行了深入的了解和分析,认为该事项有利于公司规范开展业务,对公司的偿债能力暂不会造成重大不利影响。我们对该证券的投资严格执行内部投资决策流程,符合法律法规和公司制度的规定。

银保监会于2018年4月19日做出银保监银罚决字(2018)1号处罚决定,由于兴业银行股份有限公司(以下简称“公司”):(一)重大关联交易未按规定审查审批且未向监管部门报告;(二)非真实转让信贷资产;(三)无授信额度或超授信额度办理同业业务;(四)内控管理严重违反审慎经营规则,多家分支机构买入返售业务项下基础资产不合规;(五)同业投资接受隐性的第三方金融机构信用担保;(六)债券卖出回购业务违规出表;(七)个人理财资金违规投资;(八)提供日期倒签的材料;(九)部分非现场监管统计数据与事实不符;(十)个别董事未经任职资格核准即履职;(十一)变相批量转让个人贷款;(十二)向四证不全的房地产项目提供融资。根据相关规定对公司罚款5870万元。本基金管理人对该公司进行了深入的了解和分析,认为该事项有利于公司规范开展业务,对公司的偿债能力暂不会造成重大不利影响。我们对该证券的投资严格执行内部投资决策流程,符合法律法规和公司制度的规定。

银保监会于2018年11月9日做出银保监银罚决字(2018)8号处罚决定,由于中国民生银行股份有限公司(以下简称“公司”):(一)内控管理严重违反审慎经营规则;(二)同业投资违规接受担保;(三)同业投资、理财资金违规投资房地产,用于缴交或置换土地出让金及土地储备融资;(四)本行理财产品之间风险隔离不到位;(五)个人理财资金违规投资;(六)票据代理未明示,增信未簿记和计提资本占用;(七)为非保本理财产品提供保本承诺。根据相关规定对公司罚款3160万元。银保监会于2018年11月9日做出银保监银罚决字(2018)5号处罚决定,由于中国民生银行股份有限公司(以下简称“公司”):贷款业务严重违反审慎经营规则。根据相关规定对公司罚款200万元。本基金管理人对该公司进行了深入的了解和分析,认为以上事项有利于公司规范开展业务,对公司的偿债能力暂不会造成重大不利影响。我们对该证券的投资严格执行内部投资决策流程,符合法律法规和公司制度的规定。

银保监会于2018年11月9日做出银保监银罚决字(2018)12号处罚决定,由于交通银行股份有限公司(以下简称“公司”):(一)不良信贷资产未洁净转让、理财资金投资本行不良信贷资产收益权;(二)未尽调查并使用自有资金垫付承接风险资产;(三)档案管理不到位、内控管理存在严重漏洞;(四)理财资金借助保险资管渠道虚增本行存款规模;(五)违规向土地储备机构提供融资;(六)信贷资金违规承接本行表外理财产品;(七)理

财资金违规投资项目资本金；(八)部分理财产品信息披露不合规；(九)现场检查配合不力。根据相关规定对公司罚款690万元。银保监会于2018年11月9日做出银保监银罚决字(2018)13号处罚决定，由于公司：并购贷款占并购交易价款比例不合规；并购贷款尽职调查和风险评估不到位。根据相关规定对公司罚款50万元。交通银行股份有限公司于2018年7月26日因未按照规定履行客户身份识别义务等，受到中国人民银行处罚(银反洗罚决字(2018年)1号)。本基金管理人对该公司进行了深入的了解和分析，认为以上事项有利于公司规范开展业务，对公司的偿债能力暂不会造成重大不利影响。我们对该证券的投资严格执行内部投资决策流程，符合法律法规和公司制度的规定。

报告期内，本基金投资的前十名证券的其余六名证券的发行主体没有被监管部门立案调查或在本报告编制日前一年内受到公开谴责、处罚的情况。

1.11.2

本基金投资的前十名股票中，没有投资超出基金合同规定备选股票库之外的股票。

1.11.3 其他资产构成

序号	名称	金额(元)
1	存出保证金	66,790.33
2	应收证券清算款	-
3	应收股利	-
4	应收利息	1,003,699.38
5	应收申购款	-
6	其他应收款	-
7	待摊费用	-
8	其他	-
9	合计	1,070,489.71

1.11.4 报告期末持有的处于转股期的可转换债券明细

本基金本报告期末未持有处于转股期的可转换债券。

1.11.5 报告期末前十名股票中存在流通受限情况的说明

序号	股票代码	股票名称	流通受限部分的公允价值(元)	占基金资产净值比例(%)	流通受限情况说明
1	600030	中信证券	2,156,547.00	1.28	重大事项

1.11.6 投资组合报告附注的其他文字描述部分

由于四舍五入原因，分项之和与合计可能有尾差。

第八部分 基金的业绩

基金管理人依照恪尽职守、诚实信用、谨慎勤勉的原则管理和运用基金财产，但不保证基金一定盈利，也不保证最低收益。基金的过往业绩并不代表其未来表现。投资有风险，投资者在做出投资决策前应仔细阅读本基金的招募说明书。

一、自基金合同生效以来（2018年2月1日）至2018年12月31日基金份额净值增长率及其与同期业绩比较基准收益率的比较：

平安量化精选 A

阶段	份额净值增长率①	份额净值增长率标准差②	业绩比较基准收益率③	业绩比较基准收益率标准差④	①-③	②-④
2018.2.1-2018.6.30	-8.04%	0.56%	-11.78%	0.85%	3.74%	-0.29%
2018.7.1-2018.12.31	-8.80%	0.83%	-8.88%	1.05%	0.08%	-0.22%
自合同成立以来	-16.13%	0.72%	-19.62%	0.96%	3.49%	-0.24%

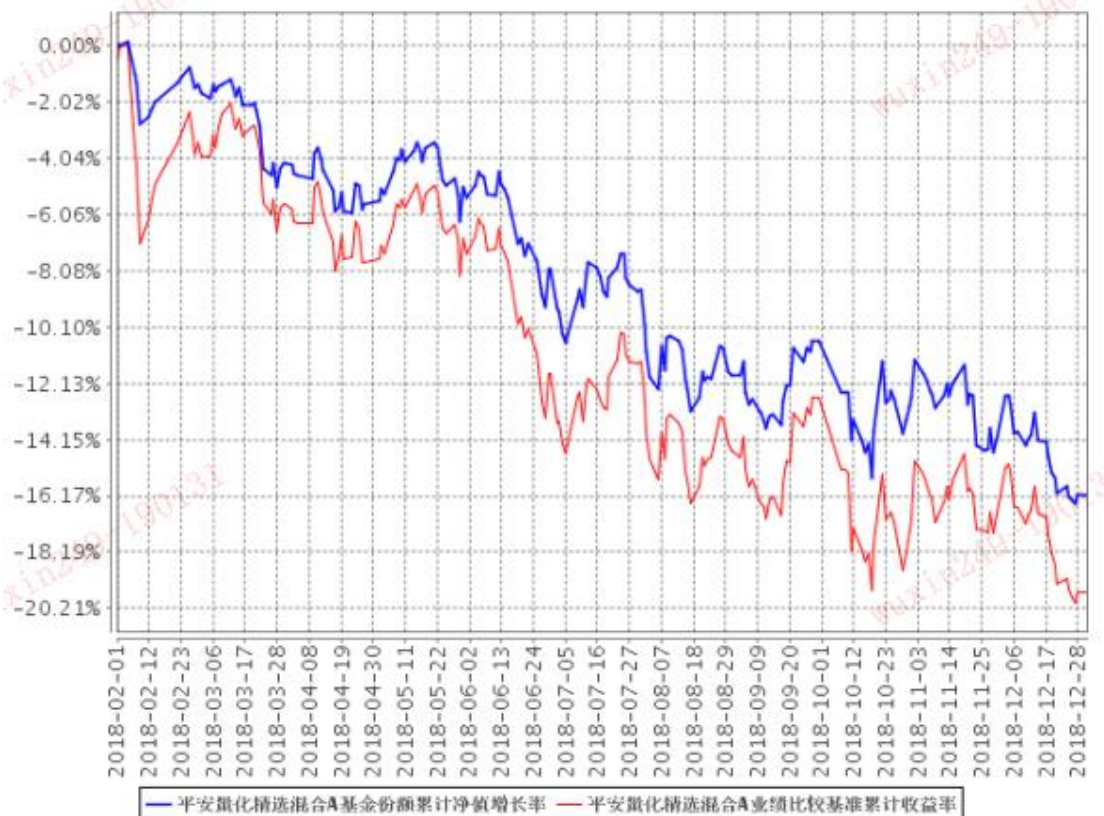
平安量化精选 C

阶段	份额净值增长率①	份额净值增长率标准差②	业绩比较基准收益率③	业绩比较基准收益率标准差④	①-③	②-④
2018.2.1-2018.6.30	-8.35%	0.56%	-11.78%	0.85%	3.43%	-0.29%
2018.7.1-2018.12.31	-9.18%	0.83%	-8.88%	1.05%	-0.30%	-0.22%
自合同成立以来	-16.76%	0.72%	-19.62%	0.96%	2.86%	-0.24%

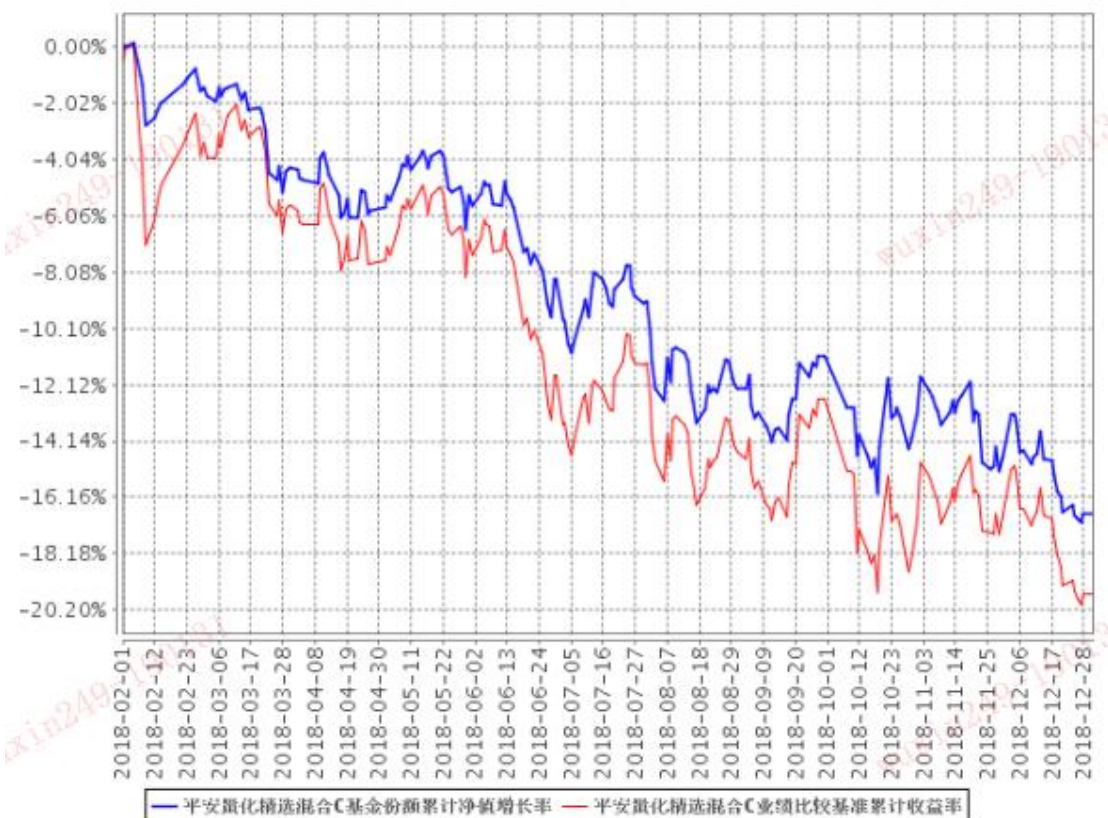
业绩比较基准：沪深 300 指数收益率*70%+中证综合债指数收益率*30%

二、自基金合同生效以来基金份额累计净值增长率变动及其与同期业绩比较基准收益率变动的比较

平安量化精选混合A基金份额累计净值增长率与同期业绩比较基准收益率的历史走势对比图



平安量化精选混合C基金份额累计净值增长率与同期业绩比较基准收益率的历史走势对比图



- 1、本基金基金合同于2018年2月1日正式生效，截至报告期末已满一年；
- 2、按照本基金的基金合同规定，基金管理人应当自基金合同生效之日起六个月内使基金的投资组合比例符合基金合同的约定，截至报告期末本基金已完成建仓，建仓期结束时各项资产配置比例符合合同约定。

第九部分 基金的费用与税收

一、基金费用的种类

- 1、基金管理人的管理费；
- 2、基金托管人的托管费；
- 3、C类份额的销售服务费；
- 4、《基金合同》生效后与基金相关的信息披露费用；
- 5、《基金合同》生效后与基金相关的会计师费、律师费、仲裁费和诉讼费；
- 6、基金份额持有人大会费用（包括但不限于会计师费、律师费和公证费）；
- 7、基金的证券、期货交易费用；
- 8、基金的银行汇划费用；
- 9、基金的相关账户的开户及维护费用；
- 10、按照国家有关规定和《基金合同》约定，可以在基金财产中列支的其他费用。

二、基金费用计提方法、计提标准和支付方式

1、基金管理人的管理费

本基金的管理费按前一日基金资产净值的1.50%年费率计提。管理费的计算方法如下：

$$H = E \times 1.50\% \div \text{当年天数}$$

H为每日应计提的基金管理费

E为前一日的基金资产净值

基金管理费每日计提，按月支付。由基金管理人向基金托管人发送基金管理费划付指令，经基金托管人复核后于次月首日起3个工作日内从基金财产中一次性支付给基金管理人。若遇法定节假日、休息日或不可抗力致使无法按时支付的，顺延至法定节假日、休息日结束之日起2个工作日内或不可抗力情形消除之日起2个工作日内支付。

2、基金托管人的托管费

本基金的托管费按前一日基金资产净值的0.25%的年费率计提。托管费的计算方法如下：

$$H=E \times 0.25\% \div \text{当年天数}$$

H 为每日应计提的基金托管费

E 为前一日的基金资产净值

基金托管费每日计提，按月支付。由基金管理人向基金托管人发送基金托管费划付指令，基金托管人复核后于次月首日起 3 个工作日内从基金财产中一次性支付给基金托管人。若遇法定节假日、休息日或不可抗力致使无法按时支付的，顺延至法定节假日、休息日结束之日起 2 个工作日内或不可抗力情形消除之日起 2 个工作日内支付。

3、C 类份额的销售服务费

本基金 A 类份额不收取销售服务费，C 类份额的销售服务费按前一日 C 类份额基金资产净值的 0.80% 年费率计提。计算方法如下：

$$H=E \times 0.80\% \div \text{当年天数}$$

H 为 C 类份额每日应计提的销售服务费

E 为 C 类份额前一日基金资产净值

C 类份额销售服务费每日计提，按月支付。由基金管理人向基金托管人发送基金销售服务费划款指令，基金托管人复核后于次月首日起 3 个工作日内从基金财产中一次性支付给基金管理人，由基金管理人代付给销售机构。若遇法定节假日、休息日或不可抗力致使无法按时支付的，顺延至法定节假日、休息日结束之日起 2 个工作日内或不可抗力情形消除之日起 2 个工作日内支付。

上述“一、基金费用的种类”中第 4—10 项费用，根据有关法规及相应协议规定，按费用实际支出金额列入当期费用，由基金托管人从基金财产中支付。

三、不列入基金费用的项目

下列费用不列入基金费用：

- 1、基金管理人和基金托管人因未履行或未完全履行义务导致的费用支出或基金财产的损失；
- 2、基金管理人和基金托管人处理与基金运作无关的事项发生的费用；
- 3、《基金合同》生效前的相关费用；
- 4、其他根据相关法律法规及中国证监会的有关规定不得列入基金费用的项目。

四、基金税收

本基金运作过程中涉及的各纳税主体，其纳税义务按国家税收法律、法规执行。

第十部分 其他应披露事项

(一) 本基金管理人、基金托管人目前无重大诉讼事项。

(二) 最近半年本基金管理人、基金托管人及高级管理人员没有受到任何处罚。

(三) 2018年8月1日至2019年1月31日发布的公告：

1、2018年8月25日，关于旗下基金所持ST长生（代码002680）估值调整的公告；

2、2018年8月27日，平安量化精选混合型发起式证券投资基金2018年半年度报告以及摘要；

3、2018年9月5日，关于旗下部分基金新增民商基金销售（上海）有限公司为销售机构的公告；

4、2018年9月13日，平安量化精选混合型发起式证券投资基金招募说明书更新（2018年第1期）以及摘要；

5、2018年10月16日，关于旗下基金所持美的集团(股票代码：000333)估值调整的公告；

6、2018年10月17日，关于旗下部分基金新增中民财富基金销售（上海）有限公司为销售机构公告

7、2018年10月26日，平安量化精选混合型发起式证券投资基金2018年第3季度报告；

8、2018年10月31日，关于旗下部分基金新增弘业期货股份有限公司为销售机构的公告；

9、2018年11月2日，关于平安基金管理有限公司注册资本、股权及法定名称变更事宜的公告；

10、2018年11月28日，关于平安基金管理有限公司旗下基金更名事宜的公告；

11、2018年11月29日，关于子公司深圳平安大华汇通财富管理有限公司增加注册资本的公告；

12、2018年12月21日，平安基金管理有限公司关于旗下部分基金新增上海天天基金销售有限公司为销售机构的公告；

13、2018年12月25日，关于旗下部分基金新增蚂蚁（杭州）基金销售有限公司为销售机构的公告；

14、2018年12月29日，关于旗下部分基金参与工商银行定投申购费率优惠活动的公告；

15、2019年1月3日，平安基金管理有限公司关于直销账户名称变更的公告；

16、2019年1月17日，关于不法分子冒用“花生宝”名义开展非法金融业务的严正声明；

17、2019年1月19日，平安量化精选混合型发起式证券投资基金2018年第四季度报告。

（四）《招募说明书》与本次更新的招募说明书内容若有不一致之处，以本次更新的招募说明书为准。

第十一部分 对招募说明书更新部分的说明

依据《中华人民共和国证券投资基金法》等相关法律法规的规定，对2018年9月13日公布的《平安量化精选混合型发起式证券投资基金招募说明书（2018年第1期）》进行了更新，主要更新的内容如下：

- 1、 根据最新资料，更新了“重要提示”部分。
- 2、 根据最新资料，更新了“第一部分、绪言”。
- 3、 根据最新资料，更新了“第二部分、释义”。
- 4、 根据最新资料，更新了“第三部分、基金管理人”。
- 5、 根据最新资料，更新了“第四部分、基金托管人”。
- 6、 根据最新资料，更新了“第五部分、相关服务机构”。
- 7、 根据最新资料，更新了“第八部分、基金份额的申购与赎回”
- 8、 根据最新资料，更新了“第九部分、基金的投资”。
- 9、 根据最新资料，增加了“第十部分、基金的业绩”。
- 10、 根据最新资料，更新了“第二十一部分、对基金份额持有人的服务”。
- 11、 根据最新资料，增加了“第二十二部分、其他应披露的事项”。
- 12、 根据最新资料，增加了“第二十三部分、对招募说明书更新部分的说明。”
- 13、 根据最新资料，更新了“第二十五部分、备查文件”。

平安基金管理有限公司

2019年3月15日