

# 平安 MSCI 中国 A 股国际交易型开放式指数 证券投资基金联接基金 2018 年年度报告摘要

2018 年 12 月 31 日

基金管理人：平安基金管理有限公司

基金托管人：中国工商银行股份有限公司

送出日期：2019 年 3 月 27 日

## § 1 重要提示

### 1.1 重要提示

基金管理人的董事会、董事保证本报告所载资料不存在虚假记载、误导性陈述或重大遗漏，并对其内容的真实性、准确性和完整性承担个别及连带的法律责任。本年度报告已经三分之二以上独立董事签字同意，并由董事长签发。

基金托管人中国工商银行股份有限公司根据本基金合同规定，于 2019 年 3 月 26 日复核了本报告中的财务指标、净值表现、利润分配情况、财务会计报告、投资组合报告等内容，保证复核内容不存在虚假记载、误导性陈述或者重大遗漏。

基金管理人承诺以诚实信用、勤勉尽责的原则管理和运用基金资产，但不保证基金一定盈利。

基金的过往业绩并不代表其未来表现。投资有风险，投资者在作出投资决策前应仔细阅读本基金的招募说明书及其更新。

本年度报告摘要摘自年度报告正文，投资者欲了解详细内容，应阅读年度报告正文。

本报告期自 2018 年 6 月 21 日起至 12 月 31 日止。

## § 2 基金简介

### 2.1 基金基本情况

基金简称	平安 MSCI 中国 A 股国际 ETF 联接	
场内简称	-	
基金主代码	005868	
前端交易代码	-	
后端交易代码	-	
基金运作方式	契约型开放式	
基金合同生效日	2018 年 6 月 21 日	
基金管理人	平安基金管理有限公司	
基金托管人	中国工商银行股份有限公司	
报告期末基金份额总额	207,089,577.34 份	
基金合同存续期	不定期	
基金份额上市的证券交易所	-	
上市日期	-	
下属分级基金的基金简称:	平安 MSCI 中国 A 股国际 ETF 联接 A	平安 MSCI 中国 A 股国际 ETF 联接 C
下属分级基金的场内简称:	-	-
下属分级基金的交易代码:	005868	005869
下属分级基金的前端交易代码	-	-
下属分级基金的后端交易代码	-	-
报告期末下属分级基金的份额总额	115,794,675.92 份	91,294,901.42 份

#### 2.1.1 目标基金基本情况

基金名称	平安 MSCI 中国 A 股国际交易型开放式指数证券投资基金
基金主代码	512360
基金运作方式	交易型开放式
基金合同生效日	2018 年 6 月 15 日
基金份额上市的证券交易所	上海证券交易所

上市日期	2018年7月20日
基金管理人名称	平安基金管理有限公司
基金托管人名称	中国工商银行股份有限公司

## 2.2 基金产品说明

投资目标	本基金通过投资于目标 ETF，紧密跟踪标的指数，追求与业绩比较基准相似的回报。	
投资策略	本基金以目标 ETF 作为其主要投资标的，方便特定的客户群通过本基金投资目标 ETF。本基金并不参与目标 ETF 的管理。主要以一级市场申购的方式投资于目标 ETF，获取基金份额净值上涨带来的收益；在目标 ETF 基金份额二级市场交易流动性较好的情况下，也可以通过二级市场买卖目标 ETF 的基金份额。在正常市场情况下，本基金力争净值增长率与业绩比较基准之间的日均跟踪偏离度绝对值不超过 0.35%，年跟踪误差不超过 4%。如因指数编制规则调整或其他因素导致跟踪偏离度和跟踪误差超过上述范围，基金管理人应采取合理措施避免跟踪偏离度、跟踪误差进一步扩大。	
业绩比较基准	MSCI 中国 A 股国际指数收益率×95%+银行人民币活期存款利率（税后）×5%	
风险收益特征	本基金的目标 ETF 为股票型基金，其长期平均风险和预期收益水平高于混合型基金、债券型基金与货币市场基金。本基金为 ETF 联接基金，通过投资于目标 ETF 跟踪标的指数表现，具有与标的指数以及标的指数所代表的证券市场相似的风险收益特征。	
	平安 MSCI 中国 A 股国际 ETF 联接 A	平安 MSCI 中国 A 股国际 ETF 联接 C
下属分级基金的风险收益特征	-	-

### 2.2.1 目标基金产品说明

投资目标	紧密跟踪标的指数表现，追求跟踪偏离度和跟踪误差的最小化。本基金力争将日均跟踪偏离度的绝对值控制在 0.2%以内，年化跟踪误差控制在 2%以内。
------	---

投资策略	<p>本基金主要采取完全复制法，即完全按照标的指数的成份股组成及其权重构建投资组合，并根据标的指数成份股及其权重的变动进行相应调整。当预期指数成份股发生调整和成份股发生配股、增发、分红等行为时，或因基金的申购和赎回等对本基金跟踪标的指数的效果可能带来影响时，或因某些特殊情况导致流动性不足时，或其他原因导致无法有效复制和跟踪标的指数时，基金管理人可以对投资组合管理进行适当变通和调整，从而使得投资组合紧密地跟踪标的指数。</p>
业绩比较基准	<p>MSCI 中国 A 股国际指数 (MSCI China A International Index) 收益率</p>
风险收益特征	<p>本基金属于股票型基金，其预期的风险与预期收益高于混合型基金、债券型基金与货币市场基金。同时本基金为交易型开放式指数基金，采用完全复制法跟踪标的指数表现，具有与标的指数以及标的指数所代表的股票相似的风险收益特征。</p>

### 2.3 基金管理人和基金托管人

项目		基金管理人	基金托管人
名称		平安基金管理有限公司	中国工商银行股份有限公司
信息披露负责人	姓名	陈特正	郭明
	联系电话	0755-22626828	010-66105799
	电子邮箱	fundservice@pingan.com.cn	custody@icbc.com.cn
客户服务电话		400-800-4800	95588
传真		0755-23997878	(010)66105798

### 2.4 信息披露方式

登载基金年度报告正文的管理人互联网网址	<a href="http://www.fund.pingan.com">http://www.fund.pingan.com</a>
---------------------	---

基金年度报告备置地点	基金管理人、基金托管人住所
------------	---------------

### § 3 主要财务指标、基金净值表现及利润分配情况

#### 3.1 主要会计数据和财务指标

金额单位：人民币元

3.1.1 期间数据和指标	2018 年 6 月 21 日(基金合同生效日)-2018 年 12 月 31 日		2017 年		2016 年	
	平安 MSCI 中国 A 股国际 ETF 联接 A	平安 MSCI 中国 A 股国际 ETF 联接 C	平安 MSCI 中国 A 股国际 ETF 联接 A	平安 MSCI 中国 A 股国际 ETF 联接 C	平安 MSCI 中国 A 股国际 ETF 联接 A	平安 MSCI 中国 A 股国际 ETF 联接 C
本期已实现收益	-817,282.01	-688,901.56	-	-	-	-
本期利润	-13,684,152.06	-10,735,908.81	-	-	-	-
加权平均基金份额本期利润	-0.1112	-0.1124	-	-	-	-
本期基金份额净值增长率	-11.33%	-11.39%	-	-	-	-
3.1.2 期末数据和指标	2018 年末		2017 年末		2016 年末	
期末可供分配基金份额利润	-0.1133	-0.1139	-	-	-	-
期末基金资产净值	102,677,283.98	80,893,797.70	-	-	-	-
期末基金份额净值	0.8867	0.8861	-	-	-	-

注：1. 本基金基金合同于 2018 年 06 月 21 日正式生效，截至报告期末未满一年；

2. 本期已实现收益指基金本期利息收入、投资收益、其他收入（不含公允价值变动收益）扣除相关费用后的余额，本期利润为本期已实现收益加上本期公允价值变动收益；

3. 期末可供分配利润采用期末资产负债表中未分配利润与未分配利润中已实现部分的孰低数（为

期末余额，而非当期发生数)；

4. 上述基金业绩指标不包括持有人认购或交易基金的各项费用，计入费用后实际收益水平要低于所列数字。

## 3.2 基金净值表现

### 3.2.1 基金份额净值增长率及其与同期业绩比较基准收益率的比较

平安 MSCI 中国 A 股国际 ETF 联接 A

阶段	份额净值增长率①	份额净值增长率标准差②	业绩比较基准收益率③	业绩比较基准收益率标准差④	①-③	②-④
自基金合同生效起至今	-11.33%	1.21%	-16.25%	1.42%	4.92%	-0.21%

平安 MSCI 中国 A 股国际 ETF 联接 C

阶段	份额净值增长率①	份额净值增长率标准差②	业绩比较基准收益率③	业绩比较基准收益率标准差④	①-③	②-④
自基金合同生效起至今	-11.39%	1.21%	-16.25%	1.42%	4.86%	-0.21%

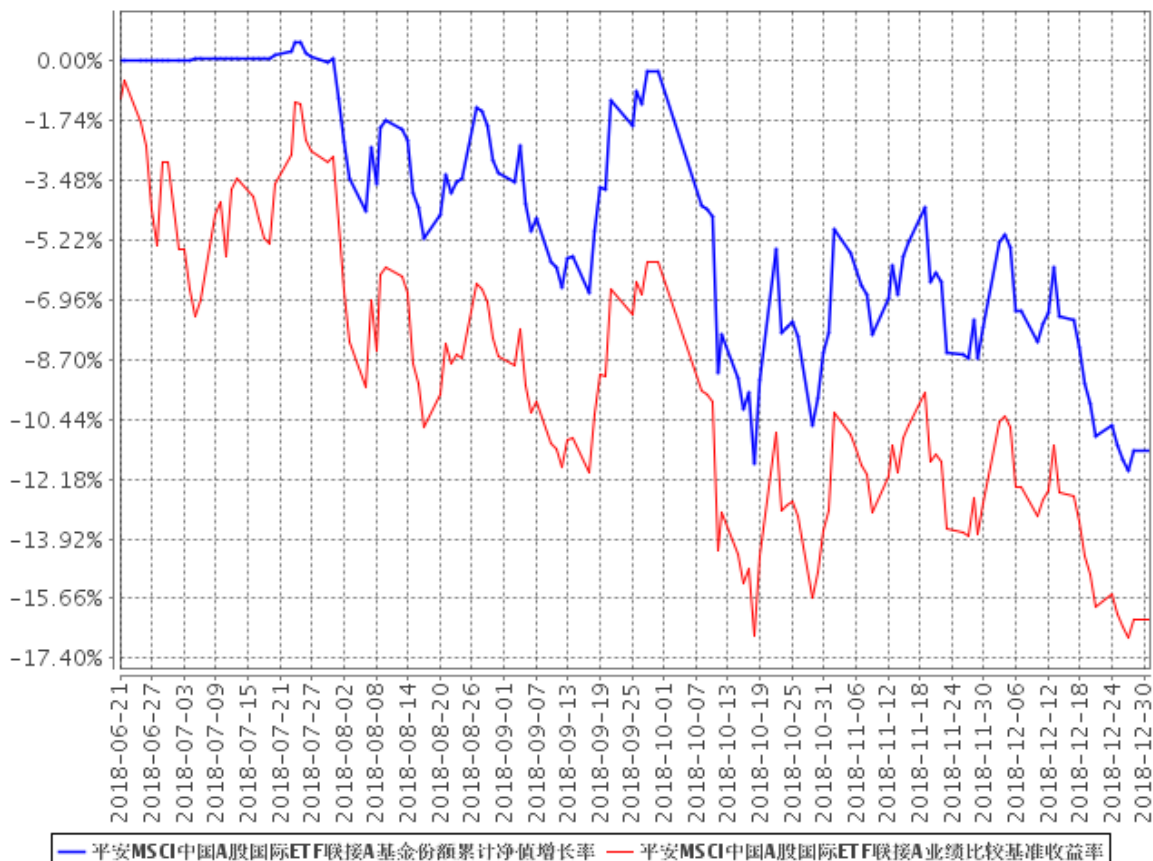
注：1、MSCI 中国 A 股国际指数(MSCI China A International Index)收益率\*95%+银行人民币活期存款利率(税后)\*5%。本基金投资于目标 ETF 的比例不低于基金资产净值的 90%。每个交易日终在扣除股指期货合约需缴纳的交易保证金后，现金或到期日在一年以内的政府债券的投资比例不低于基金资产净值的 5%。业绩比较基准与投资比例相符。

2、本基金对业绩比较基准采用每日再平衡的计算方法。

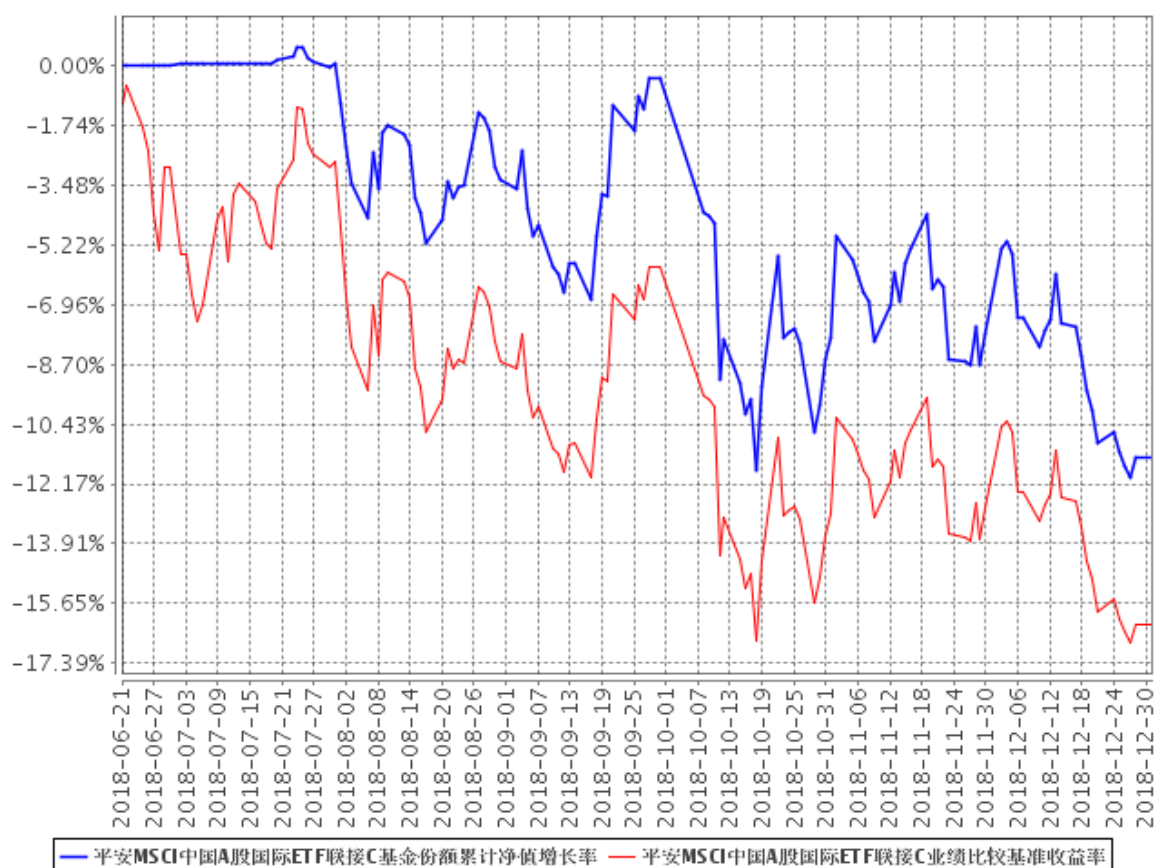


### 3.2.2 自基金合同生效以来基金份额累计净值增长率变动及其与同期业绩比较基准收益率变动的比较

平安MSCI中国A股国际ETF联接A基金份额累计净值增长率与同期业绩比较基准收益率的历史走势对比图



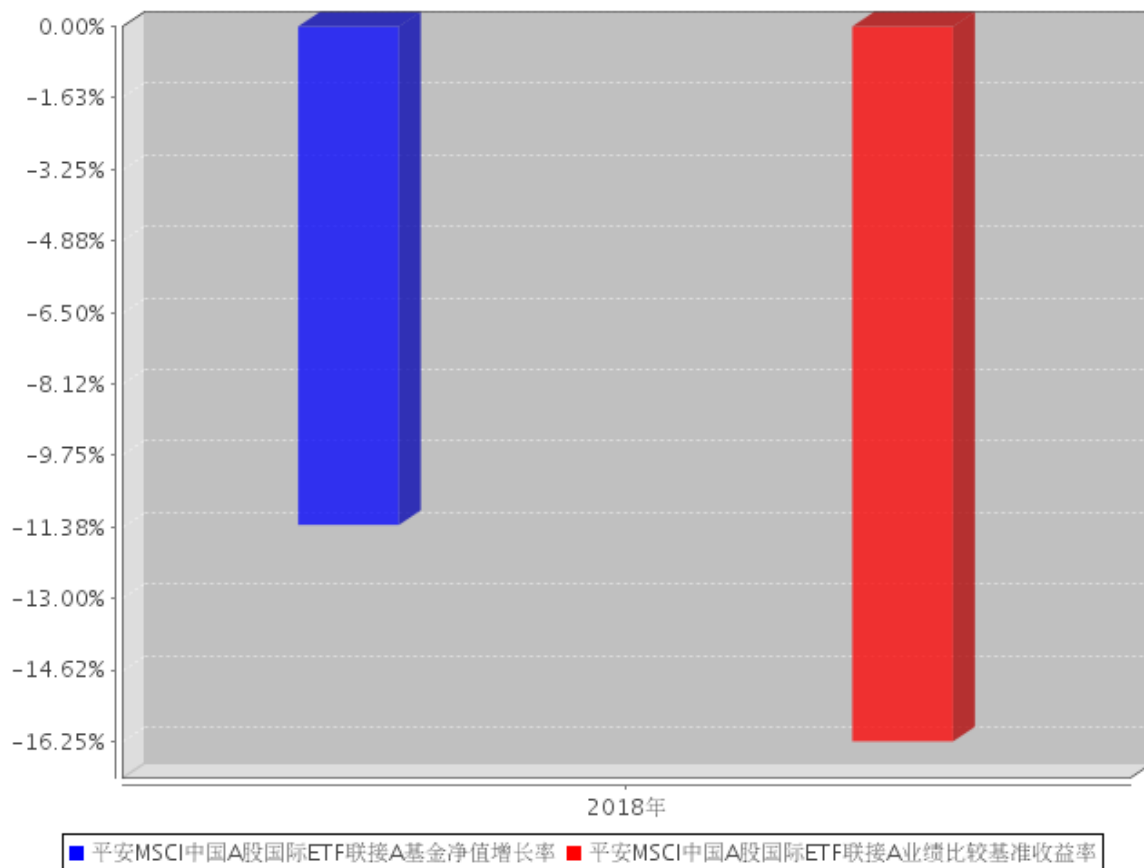
平安MSCI中国A股国际ETF联接C基金份额累计净值增长率与同期业绩比较基准收益率的历史走势对比图



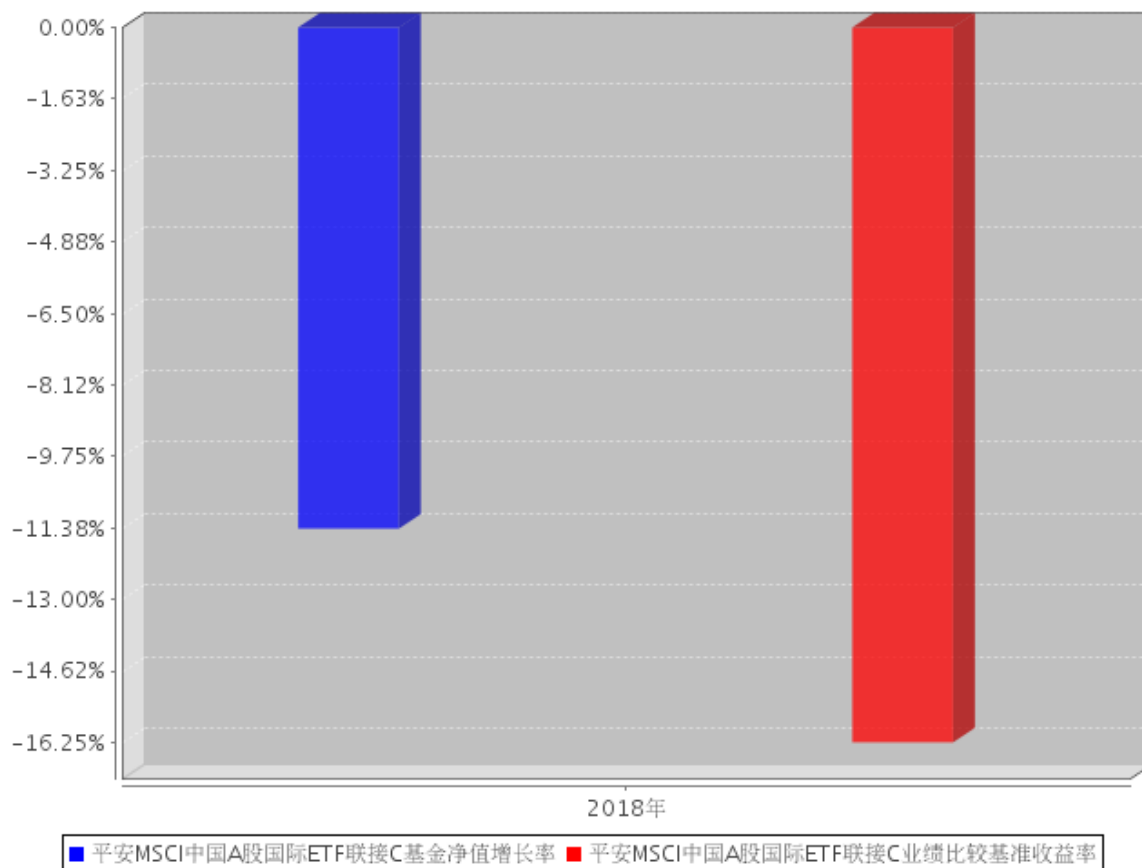
- 1、本基金基金合同于 2018 年 06 月 21 日正式生效，截至报告期末未满一年；
- 2、按照本基金的基金合同规定，基金管理人应当自基金合同生效之日起六个月内使基金的投资组合比例符合基金合同的约定，截至报告期末本基金已完成建仓，建仓期结束时各项资产配置比例符合合同约定。

### 3.2.3 自基金合同生效以来基金每年净值增长率及其与同期业绩比较基准收益率的比较

平安MSCI中国A股国际ETF联接A自基金合同生效以来基金每年净值增长率及其与同期业绩比较基准收益率的对比图



平安MSCI中国A股国际ETF联接C自基金合同生效以来基金每年净值增长率及其与同期业绩比较基准收益率的对比图



1. 本基金合同于 2018 年 06 月 21 日正式生效，截止报告期末未满一年。
2. 2018 年是合同生效当年，按实际续存期计算，不按整个自然年度进行折算。

### 3.3 过去三年基金的利润分配情况

本基金合同于 2018 年 6 月 21 日生效，自基金合同生效日至本报告期末未进行利润分配。

## § 4 管理人报告

### 4.1 基金管理人及基金经理情况

#### 4.1.1 基金管理人及其管理基金的经验

平安基金管理有限公司（以下简称“平安基金”）经中国证监会证监许可【2010】1917 号文批准设立。平安基金总部位于深圳，注册资本为 13 亿元人民币。目前公司股东为平安信托有限责任公司，持有股权 68.19%；大华资产管理有限公司，持有股权 17.51%；三亚盈湾旅业有限公司，持有股权 14.3%。平安基金秉承“规范、诚信、专业、创新”企业管理理念，致力于通过持续稳定的投资业绩，不断丰富客户服务手段及服务内容，为投资人提供多样化的基金产品和高品质的理财服务，从而实现“以专业承载信赖”的品牌承诺，成为深得投资人信赖的基金管理公司。截至 2018 年 12 月 31 日，平安基金共管理 66 只公募基金，资产管理总规模 2879 亿元人民币。

#### 4.1.2 基金经理（或基金经理小组）及基金经理助理简介

姓名	职务	任本基金的基金经理（助理） 期限		证券从业年 限	说明
		任职日期	离任日期		
成钧	平安 MSCI 中国 A 股国际交易型开放式指数证券投资基金联接基金经理；资产配置事业部 ETF 指数中心指数投资总监；	2018 年 6 月 21 日	-	8	成钧先生，上海交通大学博士，南京大学和上海证券交易所博士后，曾任职于上海证券交易所、国泰基金管理有限公司、嘉实基金管理有限公司、中国平安人寿保险股份有限公司。2017 年 2 月加入平安基金管理有限公司，现任平安沪深 300 交易型开放式指数证券投资基金、平安中证 500 交易型开放式指数证券投资基金、平安沪深

					300 交易型开放式指数证券投资基金联接基金、平安 MSCI 中国 A 股国际交易型开放式指数证券投资基金、平安 MSCI 中国 A 股低波动交易型开放式指数证券投资基金、平安 MSCI 中国 A 股国际交易型开放式指数证券投资基金联接基金、平安中证 500 交易型开放式指数证券投资基金联接基金基金经理。
刘洁倩	平安 MSCI 中国 A 股国际交易型开放式指数证券投资基金联接基金的基金经理（助理）	2018 年 7 月 20 日	-	6	刘洁倩女士，浙江大学数学专业博士，曾担任国泰基金管理有限公司产品研究主管。2018 年 8 月加入平安基金管理有限公司，现任资产配置事业部 ETF 指数投资中心指数研究员。同时担任平安沪深 300 交易型开放式指数证券投资基金、平安沪深 300 交易型开放式指数证券投资基金联接基金、平安中证 500 交易型开放式指数证券投资基金、平安中证 500

					<p>交易型开放式指数证券投资基金联接基金、平安 MSCI 中国 A 股国际交易型开放式指数证券投资基金、平安 MSCI 中国 A 股国际交易型开放式指数证券投资基金联接基金、平安 MSCI 中国 A 股低波动交易型开放式指数证券投资基金、平安港股通恒生中国企业交易型开放式指数证券投资基金基金经理助理。</p>
万纯	平安 MSCI 中国 A 股国际交易型开放式指数证券投资基金联接基金的基金经理（助理）	2018 年 7 月 20 日	-	6	<p>万纯，北京大学计算机软件专业硕士，曾担任中国证券登记结算有限责任公司上海分公司基金业务经办岗。2017 年 7 月加入平安基金管理有限公司，现任资产配置事业部 ETF 指数投资中心指数研究员。同时担任平安沪深 300 交易型开放式指数证券投资基金、平安沪深 300 交易型开放式指数证券投资基金联接基金、平安中证 500</p>

					交易型开放式指数证 券投资基金、平安中证 500 交易型开放式指数 证券投资基金联接基 金、平安 MSCI 中国 A 股国际交易型开放式 指数证券投资基金、平 安 MSCI 中国 A 股国际 交易型开放式指数证 券投资基金联接基金、 平安 MSCI 中国 A 股低 波动交易型开放式指 数证券投资基金、平安 港股通恒生中国企业 交易型开放式指数证 券投资基金基金经理 助理。
--	--	--	--	--	---

1、对基金的首任基金经理，其“任职日期”为基金合同生效日，“离任日期”为根据公司决定确认的解聘日期；对此后的非首任基金经理，“任职日期”和“离任日期”分别指根据公司决定确认的聘任日期和解聘日期。

2、证券从业的含义遵从行业协会《证券业从业人员资格管理办法》的相关规定。

#### 4.2 管理人对报告期内本基金运作合规守信情况的说明

本报告期内，本基金管理人严格遵守《中华人民共和国证券投资基金法》、《公开募集证券投资基金运作管理办法》、《证券投资基金销售管理办法》和《证券投资基金信息披露管理办法》等有关法律法规及各项实施准则、《平安 MSCI 中国 A 股国际交易型开放式指数证券投资基金联接基金基金合同》和其他有关法律法规的规定，本着诚实信用、勤勉尽责的原则管理和运用基金资产，在严格控制风险的基础上，为基金份额持有人谋求最大利益。本报告期内，基金运作整体合法合规，没有损害基金份额持有人利益。基金的投资范围、投资比例及投资组合符合有关法律法规及基金合同的规定。



### 4.3 管理人对报告期内公平交易情况的专项说明

#### 4.3.1 公平交易制度和控制方法

本报告期内，根据《证券投资基金管理公司公平交易制度指导意见》，本基金管理人严格遵守《平安基金管理有限公司公平交易管理制度》、《平安基金管理有限公司异常交易监控及报告制度》，严格执行法律法规及制度要求，从以下五个方面对交易行为进行严格控制：一是搭建平等的投资信息平台，合理设置各类资产管理业务之间以及各类资产管理业务内部的组织结构，在保证各投资组合投资决策相对独立性的同时，确保其在获得投资信息、投资建议和实施投资决策等方面享有公平的机会。二是制定公平交易规则，建立科学的投资决策体系，加强交易执行环节的内部控制，并通过工作制度、流程和技术手段保证公平交易原则的实现。三是加强对投资交易行为的监察稽核力度，建立有效的异常交易行为日常监控和分析评估制度，通过对投资交易行为的监控、分析评估和信息披露来加强对公平交易过程和结果的监督。四是明确报告制度和路线，根据法规及公司内部要求，分别于每季度和每年度对公司管理的不同投资组合的投资业绩进行分析、评估，形成分析报告，由投资组合经理、督察长、总经理签署后，妥善保存备查，如果发现涉嫌违背公平交易原则的行为，及时向公司管理层汇报并采取相关控制和改进措施。五是建立投资组合投资信息的管理及保密制度，不同投资组合经理之间的持仓和交易等重大非公开投资信息相互隔离。

#### 4.3.2 公平交易制度的执行情况

本报告期内，本基金管理人严格执行《证券投资基金管理公司公平交易制度指导意见》，完善相应制度及流程，通过系统和人工等各种方式在各业务环节严格控制交易公平执行，公平对待旗下管理的所有基金和投资组合。

本基金管理人按日内、3 日内、5 日内三个不同的时间窗口，对本基金管理人管理的全部投资组合在本报告期内的交易情况进行了同向交易价差分析，各投资组合交易过程中不存在显著的交易价差，不存在不公平交易的情况。

#### 4.3.3 异常交易行为的专项说明

本基金于本报告期内不存在异常交易行为。

报告期内，所有投资组合参与的交易所公开竞价同日反向交易成交较少的单边交易量未超过该证券当日成交量的 5%。

## 4.4 管理人对报告期内基金的投资策略和业绩表现的说明

### 4.4.1 报告期内基金投资策略和运作分析

回顾 2018 年，中国宏观经济面临来自内外部较大的不确定性。外部中美贸易摩擦引起市场波动较大，叠加美联储加快加息步伐引起全球金融市场震荡起伏。国内市场，“去杠杆”引起市场资金面趋紧，频频爆出股权质押风险，引发市场悲观情绪。截至 2018 年 12 月底，MSCI 中国 A 股国际指数下跌 28.05%。

本基金为目标 ETF 的联接基金，主要通过投资于目标 ETF 来实现对业绩比较基准的紧密跟踪，也可以通过买入标的指数成份股来跟踪标的指数。基金在投资管理上，我们利用量化科技系统进行精细化管理，高度重视绩效归因在组合管理中的反馈作用，严格控制跟踪偏离度和跟踪误差。截至报告期末，在本基金建仓完毕起的跟踪期内，本基金的日均跟踪误差为 0.08%，年化跟踪误差 1.19%，较好地实现了本基金的投资目标。

### 4.4.2 报告期内基金的业绩表现

截至本报告期末平安 MSCI 中国 A 股国际 ETF 联接 A 基金份额净值为 0.8867 元，本报告期基金份额净值增长率为-11.33%；截至本报告期末平安 MSCI 中国 A 股国际 ETF 联接 C 基金份额净值为 0.8861 元，本报告期基金份额净值增长率为-11.39%；同期业绩比较基准收益率为-16.25%。

## 4.5 管理人对宏观经济、证券市场及行业走势的简要展望

展望 2019 年，外部因素企稳，中美谈判渐入佳境，且美联储预计 2019 年加息速度放缓，对国内市场利好。国内方面，政府正在出台组合拳托底经济，适度定向放宽货币政策、加大定向投资、对消费者和企业减税减负、放宽放缓环境政策等都正在推进，市场上行空间大于下行空间。目前市场估值处于底部，对外资吸引力较强，2019 年外资流入有望进一步加速。

作为基金管理人，我们将继续通过投资于目标 ETF，实现紧密跟踪标的指数的投资目标，追求与业绩比较基准相似的回报。

## 4.6 管理人内部有关本基金的监察稽核工作情况

本报告期内，本基金管理人坚持一切从规范运作、防范风险、保护基金份额持有人利益出发，严格遵守国家有关法律法规和行业监管规则，在进一步梳理完善内部控制制度和业务流程的同时，确保各项法规和管理制度的落实。公司法律合规监察部按照规定的权限和程序，通过合规评审、合规检视等各项合规管理措施以及实时监控、定期检查、专项检查等方法，对基金的投资运作、

基金销售、基金运营、客户服务和信息披露等进行了重点监控与稽核，发现问题及时提出改进建议，并督促相关部门进行整改，同时定期向董事会和公司管理层出具监察稽核报告。公司重视对员工的合规培训，开展了多次培训活动，加强对员工行为的管理，增强员工合规意识。公司还通过网站、邮件等多种形式进行了投资者教育工作。报告期内，本基金管理人所管理的基金运作合法合规，基金合同得到严格履行，有效保障了基金份额持有人利益。本基金管理人将继续以风险控制为核心，提高监察稽核工作的科学性和有效性，切实保障基金安全、合规运作。

#### 4.7 管理人对报告期内基金估值程序等事项的说明

本基金管理人严格按照企业会计准则、《中国证监会关于证券投资基金估值业务的指导意见》等中国证监会相关规定和基金合同关于估值的约定，对基金所持有的资产按照公允价值进行估值。本基金托管人根据法律法规要求履行估值及净值计算的复核责任。

本基金管理人设有估值工作组，由投研部、运营部及法律合规监察部相关人员组成。估值工作组负责公司基金估值政策、程序及方法的制定和修订，负责定期审议公司估值政策、程序及方法的科学合理性，保证基金估值的公平、合理。估值工作组的相关人员均具有一定年限的专业从业经验，具有良好的专业能力，并能在相关工作中保持独立性。

本基金管理人已与中央国债登记结算有限责任公司及中证指数有限公司签署服务协议，由中央国债登记结算有限责任公司按约定提供银行间同业市场的估值数据，由中证指数有限公司按约定提供交易所交易的债券品种的估值数据和流通受限股票的折扣率数据。

#### 4.8 管理人对报告期内基金利润分配情况的说明

报告期内本基金未进行利润分配，符合基金合同的约定。

#### 4.9 报告期内管理人对本基金持有人数或基金资产净值预警情形的说明

本基金本报告期内未出现连续 20 个工作日基金份额持有人数量不满 200 人、基金资产净值低于 5000 万元的情形。

## § 5 托管人报告

### 5.1 报告期内本基金托管人遵规守信情况声明

本报告期内，本基金托管人在对平安 MSCI 中国 A 股国际交易型开放式指数证券投资基金联接基金（以下称“本基金”）的托管过程中，严格遵守《证券投资基金法》及其他法律法规和基金合同的有关规定，不存在任何损害基金份额持有人利益的行为，完全尽职尽责地履行了基金托管人应尽的义务。

### 5.2 托管人对报告期内本基金投资运作遵规守信、净值计算、利润分配等情况的说明

本报告期内，平安 MSCI 中国 A 股国际交易型开放式指数证券投资基金联接基金的管理人——平安基金管理有限公司在平安 MSCI 中国 A 股国际交易型开放式指数证券投资基金联接基金的投资运作、基金资产净值计算、基金份额申购赎回价格计算、基金费用开支等问题上，不存在任何损害基金份额持有人利益的行为，在各重要方面的运作严格按照基金合同的规定进行。

### 5.3 托管人对本年度报告中财务信息等内容的真实、准确和完整发表意见

本托管人依法对平安基金管理有限公司编制和披露的平安 MSCI 中国 A 股国际交易型开放式指数证券投资基金联接基金 2018 年年度报告中财务指标、净值表现、利润分配情况、财务会计报告、投资组合报告等内容进行了核查，以上内容真实、准确和完整。

## § 6 审计报告

### 6.1 审计报告基本信息

财务报表是否经过审计	是
审计意见类型	标准无保留意见
审计报告编号	普华永道中天审字(2019)第 23265 号

### 6.2 审计报告的基本内容

审计报告标题	审计报告
审计报告收件人	平安 MSCI 中国 A 股国际交易型开放式指数证券投资基金联接基金全体基金份额持有人
审计意见	我们认为,后附的财务报表在所有重大方面按照企业会计准则和在财务报表附注中所列示的中国证券监督管理委员会(以下简称“中国证监会”)、中国证券投资基金业协会(以下简称“中国基金业协会”)发布的有关规定及允许的基金行业实务操作编制,公允反映了平安 MSCI 中国 A 股国际 ETF 联接基金 2018 年 12 月 31 日的财务状况以及 2018 年 6 月 21 日(基金合同生效日)至 2018 年 12 月 31 日止期间的经营成果和基金净值变动情况。
形成审计意见的基础	我们按照中国注册会计师审计准则的规定执行了审计工作。审计报告的“注册会计师对财务报表审计的责任”部分进一步阐述了我们在这些准则下的责任。我们相信,我们获取的审计证据是充分、适当的,为发表审计意见提供了基础。 按照中国注册会计师职业道德守则,我们独立于平安 MSCI 中国 A 股国际 ETF 联接基金,并履行了职业道德方面的其他责任。
强调事项	-
其他事项	-
其他信息	-
管理层和治理层对财务报表的责任	平安 MSCI 中国 A 股国际 ETF 联接基金的基金管理人平安基金管理有限公司(原平安大华基金管理有限公司,以下简称“基金管理人”)管理层负责按照企业会计准则和中国证监会、中国基金业协会发布的有关规定及允许的基金行业实务操作编制财务报表,使其实现公允反映,并设计、执行和维护必要的内部控制,以使财务报表不存在由于舞弊或错误导致的重大错报。 在编制财务报表时,基金管理人管理层负责评估平安 MSCI 中国 A 股国际 ETF 联接基金的持续经营能力,披露与持续经营相关的事项(如适用),并运用持续经营假设,除非基金管理人管理层计划清算

	<p>平安 MSCI 中国 A 股国际 ETF 联接基金、终止运营或别无其他现实的选择。</p> <p>基金管理人治理层负责监督平安 MSCI 中国 A 股国际 ETF 联接基金的财务报告过程。</p>
<p>注册会计师对财务报表审计的责任</p>	<p>我们的目标是对财务报表整体是否不存在由于舞弊或错误导致的重大错报获取合理保证，并出具包含审计意见的审计报告。合理保证是高水平的保证，但并不能保证按照审计准则执行的审计在某一重大错报存在时总能发现。错报可能由于舞弊或错误导致，如果合理预期错报单独或汇总起来可能影响财务报表使用者依据财务报表作出的经济决策，则通常认为错报是重大的。</p> <p>在按照审计准则执行审计工作的过程中，我们运用职业判断，并保持职业怀疑。同时，我们也执行以下工作：</p> <p>(一) 识别和评估由于舞弊或错误导致的财务报表重大错报风险；设计和实施审计程序以应对这些风险，并获取充分、适当的审计证据，作为发表审计意见的基础。由于舞弊可能涉及串通、伪造、故意遗漏、虚假陈述或凌驾于内部控制之上，未能发现由于舞弊导致的重大错报的风险高于未能发现由于错误导致的重大错报的风险。</p> <p>(二) 了解与审计相关的内部控制，以设计恰当的审计程序，但目的并非对内部控制的有效性发表意见。</p> <p>(三) 评价基金管理人管理层选用会计政策的恰当性和作出会计估计及相关披露的合理性。</p> <p>(四) 对基金管理人管理层使用持续经营假设的恰当性得出结论。同时，根据获取的审计证据，就可能导致对平安 MSCI 中国 A 股国际 ETF 联接基金持续经营能力产生重大疑虑的事项或情况是否存在重大不确定性得出结论。如果我们得出结论认为存在重大不确定性，审计准则要求我们在审计报告中提请报表使用者注意财务报表中的相关披露；如果披露不充分，我们应当发表非无保留意见。我们的结论基于截至审计报告日可获得的信息。然而，未来的事项或情况可能导致平安 MSCI 中国 A 股国际 ETF 联接基金不能持续经营。</p> <p>(五) 评价财务报表的总体列报、结构和内容(包括披露)，并评价</p>

	财务报表是否公允反映相关交易和事项。 我们与基金管理人治理层就计划的审计范围、时间安排和重大审计发现等事项进行沟通,包括沟通我们在审计中识别出的值得关注的内部控制缺陷。
会计师事务所的名称	普华永道中天会计师事务所(特殊普通合伙)
注册会计师的姓名	曹翠丽   陈怡
会计师事务所的地址	上海市黄浦区湖滨路 202 号领展企业广场 2 座普华永道中心 11 楼
审计报告日期	2019 年 3 月 25 日

## § 7 年度财务报表

### 7.1 资产负债表

会计主体：平安 MSCI 中国 A 股国际交易型开放式指数证券投资基金联接基金

报告截止日：2018 年 12 月 31 日

单位：人民币元

资产	附注号	本期末 2018 年 12 月 31 日	上年度末 2017 年 12 月 31 日
<b>资产：</b>			
银行存款	7.4.7.1	9,880,079.63	-
结算备付金		37,086.69	-
存出保证金		42,615.09	-
交易性金融资产	7.4.7.2	174,411,612.11	-
其中：股票投资		-	-
基金投资		174,411,612.11	-
债券投资		-	-
资产支持证券投资		-	-
贵金属投资		-	-
衍生金融资产	7.4.7.3	-	-
买入返售金融资产	7.4.7.4	-	-
应收证券清算款		4,640,661.11	-
应收利息	7.4.7.5	2,037.04	-
应收股利		-	-
应收申购款		23,978.08	-
递延所得税资产		-	-
其他资产	7.4.7.6	-	-
资产总计		189,038,069.75	-
<b>负债和所有者权益</b>	<b>附注号</b>	<b>本期末 2018 年 12 月 31 日</b>	<b>上年度末 2017 年 12 月 31 日</b>
<b>负 债：</b>			



短期借款		-	-
交易性金融负债		-	-
衍生金融负债	7.4.7.3	-	-
卖出回购金融资产款		-	-
应付证券清算款		-	-
应付赎回款		5,292,913.32	-
应付管理人报酬		4,245.40	-
应付托管费		849.08	-
应付销售服务费		7,070.15	-
应付交易费用	7.4.7.7	-	-
应交税费		-	-
应付利息		-	-
应付利润		-	-
递延所得税负债		-	-
其他负债	7.4.7.8	161,910.12	-
负债合计		5,466,988.07	-
<b>所有者权益：</b>			
实收基金	7.4.7.9	207,089,577.34	-
未分配利润	7.4.7.10	-23,518,495.66	-
所有者权益合计		183,571,081.68	-
负债和所有者权益总计		189,038,069.75	-

注：

1. 报告截止日 2018 年 12 月 31 日，基金份额总额 207,089,577.34 份，其中下属 A 类基金份额净值 0.8867 元，A 类基金份额 115,794,675.92 份；下属 C 类基金份额净值 0.8861 元，C 类基金份额 91,294,901.42 份。
2. 本财务报表的实际编制期间为 2018 年 6 月 21 日(基金合同生效日)至 2018 年 12 月 31 日止期间，无上年度可比期间。

## 7.2 利润表

会计主体：平安 MSCI 中国 A 股国际交易型开放式指数证券投资基金联接基金

本报告期：2018 年 6 月 21 日(基金合同生效日)至 2018 年 12 月 31 日

单位：人民币元

项 目	附注号	本期	上年度可比期间
		2018 年 6 月 21 日 (基金合同生效日) 至 2018 年 12 月 31 日	2017 年 1 月 1 日至 2017 年 12 月 31 日
一、收入		-23,933,632.88	-
1.利息收入		506,542.22	-
其中：存款利息收入	7.4.7.11	177,958.23	-
债券利息收入		-	-
资产支持证券利息收入		-	-
买入返售金融资产收入		328,583.99	-
其他利息收入		-	-
2.投资收益（损失以“-”填列）		-1,550,798.30	-
其中：股票投资收益	7.4.7.12	-175,665.90	-
基金投资收益	7.4.7.13	-1,377,823.3 9	-
债券投资收益	7.4.7.14	-	-
资产支持证券投资收益	7.4.7.14.5	-	-
贵金属投资收益	7.4.7.15	-	-
衍生工具收益	7.4.7.16	-	-
股利收益	7.4.7.17	2,690.99	-
3.公允价值变动收益（损失以“-”号填列）	7.4.7.18	-22,913,877.30	-
4.汇兑收益（损失以“-”号填列）		-	-
5.其他收入（损失以“-”号填列）	7.4.7.19	24,500.50	-

减：二、费用		486,427.99	-
1. 管理人报酬	7.4.10.2.1	159,653.63	-
2. 托管费	7.4.10.2.2	31,930.72	-
3. 销售服务费	7.4.10.2.3	48,252.38	-
4. 交易费用	7.4.7.20	92,863.21	-
5. 利息支出		-	-
其中：卖出回购金融资产支出		-	-
6. 税金及附加		-	-
7. 其他费用	7.4.7.21	153,728.05	-
三、利润总额（亏损总额以“-”号填列）		-24,420,060.87	-
减：所得税费用		-	-
四、净利润（净亏损以“-”号填列）		-24,420,060.87	-

### 7.3 所有者权益（基金净值）变动表

会计主体：平安 MSCI 中国 A 股国际交易型开放式指数证券投资基金联接基金

本报告期：2018 年 6 月 21 日（基金合同生效日）至 2018 年 12 月 31 日

单位：人民币元

项目	本期 2018 年 6 月 21 日（基金合同生效日）至 2018 年 12 月 31 日		
	实收基金	未分配利润	所有者权益合计
一、期初所有者权益（基金净值）	223,778,913.88	-	223,778,913.88
二、本期经营活动产生的基金净值变动数（本期利润）	-	-24,420,060.87	-24,420,060.87
三、本期基金份额交易产	-16,689,336.54	901,565.21	-15,787,771.33

生的基金净值变动数 (净值减少以“-”号填列)			
其中：1.基金申购款	20,939,775.05	-1,505,929.11	19,433,845.94
2.基金赎回款	-37,629,111.59	2,407,494.32	-35,221,617.27
四、本期向基金份额持有人分配利润产生的基金净值变动(净值减少以“-”号填列)	-	-	-
五、期末所有者权益(基金净值)	207,089,577.34	-23,518,495.66	183,571,081.68

报表附注为财务报表的组成部分。

本报告 7.1 至 7.4 财务报表由下列负责人签署：

\_\_\_\_\_  
罗春风  
基金管理人负责人

\_\_\_\_\_  
林婉文  
主管会计工作负责人

\_\_\_\_\_  
胡明  
会计机构负责人

## 7.4 报表附注

### 7.4.1 基金基本情况

平安 MSCI 中国 A 股国际交易型开放式指数证券投资基金联接基金(原名为平安大华 MSCI 中国 A 股国际交易型开放式指数证券投资基金联接基金,以下简称“本基金”)经中国证券监督管理委员会(以下简称“中国证监会”)证监许可[2018]517 号《关于准予平安大华 MSCI 中国 A 股国际交易型开放式指数证券投资基金联接基金注册的批复》核准,由平安基金管理有限公司(原平安大华基金管理有限公司,已于 2018 年 10 月 25 日办理完成工商变更登记)依照《中华人民共和国证券投资基金法》和《平安大华 MSCI 中国 A 股国际交易型开放式指数证券投资基金联接基金基金合同》负责公开募集。本基金为契约型开放式,存续期限不定,首次设立募集不包括认购资金利息共募集人民币 223,740,013.01 元,业经普华永道中天会计师事务所(特殊普通合伙)普华永道中天验字(2018)第 0362 号验资报告予以验证。经向中国证监会备案,《平安大华 MSCI 中国 A 股国际交易型开放式指数证券投资基金联接基金基金合同》于 2018 年 6 月 21 日正式生效,基金合同生效日的基金份额总额为 223,778,913.88 份基金份额,其中认购资金利息折合 38,900.87 份基金份额。本基金的基金管理人为平安基金管理有限公司,基金托管人为中国工商银行股份有限公司(以下简称

“工商银行”）。

根据《关于平安基金管理有限公司旗下基金更名事宜的公告》，平安大华 MSCI 中国 A 股国际交易型开放式指数证券投资基金于 2018 年 11 月 30 日起更名为平安 MSCI 中国 A 股国际交易型开放式指数证券投资基金。

本基金根据认购/申购费用、销售服务费收取方式的不同，将基金份额分为不同的类别。在投资人认购/申购时收取前端认购/申购费用并在赎回时根据持有期限收取赎回费用、不从本类别基金资产中计提销售服务费的基金份额，称为 A 类基金份额；从本类别基金资产中计提销售服务费、不收取认购/申购费用但在赎回时根据持有期限收取赎回费用的基金份额，称为 C 类基金份额。本基金 A 类和 C 类基金份额分别设置代码。由于基金费用的不同，本基金 A 类基金份额和 C 类基金份额将分别计算基金份额净值，计算公式为计算日各类别基金资产净值除以计算日发售在外的该类别基金份额总数。

本基金为平安 MSCI 中国 A 股国际交易型开放式指数证券投资基金（以下简称“目标 ETF”）的联接基金。目标 ETF 是采用完全复制法实现对 MSCI 中国 A 股国际指数 (MSCI China A International Index) 紧密跟踪的被动指数基金，本基金主要通过投资于目标 ETF 实现对业绩比较基准的紧密跟踪，力争净值增长率与业绩比较基准之间的日均跟踪偏离度不超过 0.35%，年跟踪误差不超过 4%。

根据《中华人民共和国证券投资基金法》和《平安 MSCI 中国 A 股国际交易型开放式指数证券投资基金联接基金合同》的有关规定，本基金的投资范围为目标 ETF 基金份额、MSCI 中国 A 股国际指数成份股和备选成份股，本基金可少量投资于非成份股（包括中小板、创业板及其他经中国证监会核准上市的股票）、债券（包括国内依法发行和上市交易的国债、央行票据、金融债券、企业债券、公司债券、中期票据、短期融资券、超短期融资券、次级债券、政府支持机构债券、政府支持债券、地方政府债券、可转换债券及其他经中国证监会允许投资的债券）、资产支持证券、债券回购、银行存款（包括协议存款、定期存款及其他银行存款）、同业存单、货币市场工具、权证、股指期货以及经中国证监会允许基金投资的其他金融工具，但需符合中国证监会的相关规定。本基金可以再履行适当程序后，参与融资和转融通证券出借业务。本基金业绩比较基准为 MSCI 中国 A 股国际指数 $\times 95\%$ +银行人民币活期存款利率（税后） $\times 5\%$ 。

#### 7.4.2 会计报表的编制基础

本基金的财务报表按照财政部于 2006 年 2 月 15 日及以后期间颁布的《企业会计准则—基本准则》、各项具体会计准则及相关规定（以下合称“企业会计准则”）、中国证监会颁布的《证券投

资基金信息披露 XBRL 模板第 3 号<年度报告和半年度报告>》、中国证券投资基金业协会(以下简称“中国基金业协会”)颁布的《证券投资基金会计核算业务指引》、《平安 MSCI 中国 A 股国际交易型开放式指数证券投资基金联接基金基金合同》和在财务报表附注 7.4.4 所列示的中国证监会、中国基金业协会发布的有关规定及允许的基金行业实务操作编制。

本财务报表以持续经营为基础编制。

### 7.4.3 遵循企业会计准则及其他有关规定的声明

本基金 2018 年 6 月 21 日(基金合同生效日)至 2018 年 12 月 31 日止期间的财务报表符合企业会计准则的要求,真实、完整地反映了本基金 2018 年 12 月 31 日的财务状况以及 2018 年 6 月 21 日(基金合同生效日)至 2018 年 12 月 31 日止期间的经营成果和基金净值变动情况等有关信息。

### 7.4.4 重要会计政策和会计估计

#### 7.4.4.1 会计年度

本基金会计年度为公历 1 月 1 日起至 12 月 31 日止。本期财务报表的实际编制期间为 2018 年 6 月 21 日(基金合同生效日)至 2018 年 12 月 31 日。

#### 7.4.4.2 记账本位币

本基金的记账本位币为人民币。

#### 7.4.4.3 金融资产和金融负债的分类

##### (1) 金融资产的分类

金融资产于初始确认时分类为:以公允价值计量且其变动计入当期损益的金融资产、应收款项、可供出售金融资产及持有至到期投资。金融资产的分类取决于本基金对金融资产的持有意图和持有能力。本基金现无金融资产分类为可供出售金融资产及持有至到期投资。

本基金目前以交易目的持有的股票投资、基金投资、债券投资和衍生工具分类为以公允价值计量且其变动计入当期损益的金融资产。除衍生工具所产生的金融资产在资产负债表中以衍生金融资产列示外,以公允价值计量且其变动计入当期损益的金融资产在资产负债表中以交易性金融资产列示。

本基金持有的其他金融资产分类为应收款项,包括银行存款、买入返售金融资产和其他各类应收款项等。应收款项是指在活跃市场中没有报价、回收金额固定或可确定的非衍生金融资产。

##### (2) 金融负债的分类

金融负债于初始确认时分类为:以公允价值计量且其变动计入当期损益的金融负债及其他金

融负债。本基金目前暂无金融负债分类为以公允价值计量且其变动计入当期损益的金融负债。本基金持有的其他金融负债包括其他各类应付款项等。

#### 7.4.4.4 金融资产和金融负债的初始确认、后续计量和终止确认

金融资产或金融负债于本基金成为金融工具合同的一方时，按公允价值在资产负债表内确认。以公允价值计量且其变动计入当期损益的金融资产，取得时发生的相关交易费用计入当期损益；对于支付的价款中包含的债券起息日或上次除息日至购买日止的利息，单独确认为应收项目。应收款项和其他金融负债的相关交易费用计入初始确认金额。

对于以公允价值计量且其变动计入当期损益的金融资产，按照公允价值进行后续计量；对于应收款项和其他金融负债采用实际利率法，以摊余成本进行后续计量。

金融资产满足下列条件之一的，予以终止确认：(1) 收取该金融资产现金流量的合同权利终止；(2) 该金融资产已转移，且本基金将金融资产所有权上几乎所有的风险和报酬转移给转入方；或者(3) 该金融资产已转移，虽然本基金既没有转移也没有保留金融资产所有权上几乎所有的风险和报酬，但是放弃了对该金融资产控制。

金融资产终止确认时，其账面价值与收到的对价的差额，计入当期损益。

当金融负债的现时义务全部或部分已经解除时，终止确认该金融负债或义务已解除的部分。终止确认部分的账面价值与支付的对价之间的差额，计入当期损益。

#### 7.4.4.5 金融资产和金融负债的估值原则

本基金持有的股票投资、基金投资、债券投资和衍生工具按如下原则确定公允价值并进行估值：

(1) 存在活跃市场的金融工具按其估值日的市场交易价格确定公允价值；估值日无交易且最近交易日后未发生影响公允价值计量的重大事件的，按最近交易日的市场交易价格确定公允价值。有充足证据表明估值日或最近交易日的市场交易价格不能真实反映公允价值的，应对市场交易价格进行调整，确定公允价值。与上述投资品种相同，但具有不同特征的，应以相同资产或负债的公允价值为基础，并在估值技术中考虑不同特征因素的影响。特征是指对资产出售或使用的限制等，如果该限制是针对资产持有者的，那么在估值技术中不应将该限制作为特征考虑。此外，基金管理人不应考虑因大量持有相关资产或负债所产生的溢价或折价。

(2) 当金融工具不存在活跃市场，采用在当前情况下适用并且有足够可利用数据和其他信息支持的估值技术确定公允价值。采用估值技术时，优先使用可观察输入值，只有在无法取得相关资产或负债可观察输入值或取得不切实可行的情况下，才可以使用不可观察输入值。

(3) 如经济环境发生重大变化或证券发行人发生影响金融工具价格的重大事件，应对估值进行调整并确定公允价值。

#### 7.4.4.6 金融资产和金融负债的抵销

本基金持有的资产和承担的负债基本为金融资产和金融负债。当本基金 1) 具有抵销已确认金额的法定权利且该种法定权利现在是可执行的；且 2) 交易双方准备按净额结算时，金融资产与金融负债按抵销后的净额在资产负债表中列示。

#### 7.4.4.7 实收基金

实收基金为对外发行基金份额所募集的总金额在扣除损益平准金分摊部分后的余额。由于申购和赎回引起的实收基金变动分别于基金申购确认日及基金赎回确认日认列。上述申购和赎回分别包括基金转换所引起的转入基金的实收基金增加和转出基金的实收基金减少。

#### 7.4.4.8 损益平准金

损益平准金包括已实现平准金和未实现平准金。已实现平准金指在申购或赎回基金份额时，申购或赎回款项中包含的按累计未分配的已实现损益占基金净值比例计算的金额。未实现平准金指在申购或赎回基金份额时，申购或赎回款项中包含的按累计未实现损益占基金净值比例计算的金额。损益平准金于基金申购确认日或基金赎回确认日认列，并于期末全额转入未分配利润/(累计亏损)。

#### 7.4.4.9 收入/(损失)的确认和计量

股票投资在持有期间应取得的现金股利扣除由上市公司代扣代缴的个人所得税后的净额确认为投资收益。债券投资在持有期间应取得的按票面利率或者发行价计算的利息扣除在适用情况下由债券发行企业代扣代缴的个人所得税及由基金管理人缴纳的增值税后的净额确认为利息收入。基金投资在持有期间应取得的红利于除权日确认为投资收益。

以公允价值计量且其变动计入当期损益的金融资产在持有期间的公允价值变动确认为公允价值变动损益；于处置时，其处置价格与初始确认金额之间的差额确认为投资收益，其中包括从公允价值变动损益结转的公允价值累计变动额。

应收款项在持有期间确认的利息收入按实际利率法计算，实际利率法与直线法差异较小的则按直线法计算。

#### 7.4.4.10 费用的确认和计量

本基金的管理人报酬、托管费和销售服务费在费用涵盖期间按基金合同约定的费率和计算方



法逐日确认。

其他金融负债在持有期间确认的利息支出按实际利率法计算，实际利率法与直线法差异较小的则按直线法计算。

#### 7.4.4.11 基金的收益分配政策

本基金的收益分配政策为：(1) 本基金收益分配方式分两种：现金分红与红利再投资，投资者可选择现金红利或将现金红利自动转为相应类别的基金份额进行再投资；若投资者不选择，本基金默认的收益分配方式是现金分红；基金份额持有人可对其持有的 A 类、C 类基金份额分别选择不同的收益分配方式；同一投资人持有的同一类别的基金份额只能选择一种分红方式，如投资人在不同销售机构选择的分红方式不同，则基金登记机构将以投资人最后一次选择的分红方式为准；(2) 基金收益分配后基金份额净值不能低于面值；即基金收益分配基准日的基金份额净值减去每单位基金份额收益分配金额后不能低于面值；(3) 由于本基金 A 类基金份额不收取销售服务费，而 C 类基金份额收取销售服务费，各基金份额类别对应的可供分配利润将有所不同。本基金同一类别的每一基金份额享有同等分配权；(4) 法律法规或监管机关另有规定的，从其规定。

#### 7.4.4.12 分部报告

本基金以内部组织结构、管理要求、内部报告制度为依据确定经营分部，以经营分部为基础确定报告分部并披露分部信息。经营分部是指本基金内同时满足下列条件的组成部分：(1) 该组成部分能够在日常活动中产生收入、发生费用；(2) 本基金的基金管理人能够定期评价该组成部分的经营成果，以决定向其配置资源、评价其业绩；(3) 本基金能够取得该组成部分的财务状况、经营成果和现金流量等有关会计信息。如果两个或多个经营分部具有相似的经济特征，并且满足一定条件的，则合并为一个经营分部。

本基金目前以一个单一的经营分部运作，不需要披露分部信息。

#### 7.4.4.13 其他重要的会计政策和会计估计

根据本基金的估值原则和中国证监会允许的基金行业估值实务操作，本基金确定以下类别股票投资的公允价值时采用的估值方法及其关键假设如下：

对于证券交易所上市的股票，若出现重大事项停牌或交易不活跃(包括涨跌停时的交易不活跃)等情况，本基金根据中国证监会公告[2017]13号《中国证监会关于证券投资基金估值业务的指导意见》，根据具体情况采用《关于发布中基协(AMAC)基金行业股票估值指数的通知》提供的指数收益法等估值技术进行估值。

## 7.4.5 会计政策和会计估计变更以及差错更正的说明

### 7.4.5.1 会计政策变更的说明

本基金本报告期未发生会计政策变更。

### 7.4.5.2 会计估计变更的说明

本基金本报告期未发生会计估计变更。

### 7.4.5.3 差错更正的说明

本基金在本报告期间无须说明的会计差错更正。

## 7.4.6 税项

根据财政部、国家税务总局财税[2008]1 号《关于企业所得税若干优惠政策的通知》、财税[2012]85 号《关于实施上市公司股息红利差别化个人所得税政策有关问题的通知》、财税[2015]101 号《关于上市公司股息红利差别化个人所得税政策有关问题的通知》、财税[2016]36 号《关于全面推开营业税改征增值税试点的通知》、财税[2016]46 号《关于进一步明确全面推开营改增试点金融业有关政策的通知》、财税[2016]70 号《关于金融机构同业往来等增值税政策的补充通知》、财税[2016]140 号《关于明确金融 房地产开发 教育辅助服务等增值税政策的通知》、财税[2017]2 号《关于资管产品增值税政策有关问题的补充通知》、财税[2017]56 号《关于资管产品增值税有关问题的通知》、财税[2017]90 号《关于租入固定资产进项税额抵扣等增值税政策的通知》及其他相关财税法规和实务操作，主要税项列示如下：

(1) 资管产品运营过程中发生的增值税应税行为，以资管产品管理人为增值税纳税人。资管产品管理人运营资管产品过程中发生的增值税应税行为，暂适用简易计税方法，按照 3% 的征收率缴纳增值税。

对证券投资基金管理人运用基金买卖股票、债券的转让收入免征增值税，对国债、地方政府债以及金融同业往来利息收入亦免征增值税。资管产品管理人运营资管产品提供的贷款服务，以产生的利息及利息性质的收入为销售额。

(2) 对基金从证券市场中取得的收入，包括买卖股票、债券的差价收入，股票的股息、红利收入，债券的利息收入及其他收入，暂不征收企业所得税。

(3) 对基金取得的企业债券利息收入，应由发行债券的企业在向基金支付利息时代扣代缴 20% 的个人所得税。对基金从上市公司取得的股息红利所得，持股期限在 1 个月以内(含 1 个月)的，其股息红利所得全额计入应纳税所得额；持股期限在 1 个月以上至 1 年(含 1 年)的，暂减按

50%计入应纳税所得额；持股期限超过 1 年的，暂免征收个人所得税。对基金持有的上市公司限售股，解禁后取得的股息、红利收入，按照上述规定计算纳税，持股时间自解禁日起计算；解禁前取得的股息、红利收入继续暂减按 50%计入应纳税所得额。上述所得统一适用 20%的税率计征个人所得税。

(4) 基金卖出股票按 0.1%的税率缴纳股票交易印花税，买入股票不征收股票交易印花税。

(5) 本基金的城市维护建设税、教育费附加和地方教育费附加等税费按照实际缴纳增值税额的适用比例计算缴纳。

#### 7.4.7 关联方关系

关联方名称	与本基金的关系
平安基金管理有限公司（“平安基金”）	基金管理人、注册登记机构、基金销售机构
工商银行	基金托管人
平安信托有限责任公司	基金管理人的股东
大华资产管理有限公司	基金管理人的股东
三亚盈湾旅业有限公司	基金管理人的股东
深圳平安大华汇通财富管理有限公司	基金管理人的子公司
平安证券股份有限公司	基金管理人的股东的子公司
中国平安保险(集团)股份有限公司	基金管理人的最终控股母公司
上海陆金所基金销售有限公司（“陆金所”）	与基金管理人受同一最终控股公司控制的公司、基金销售机构
平安银行股份有限公司（“平安银行”）	与基金管理人受同一最终控股公司控制的公司、基金销售机构

注：下述关联交易均在正常业务范围内按一般商业条款订立。

#### 7.4.8 本报告期及上年度可比期间的关联方交易

##### 7.4.8.1 通过关联方交易单元进行的交易

###### 7.4.8.1.1 股票交易

本基金于本报告期内无通过关联方交易单元进行的股票交易。

###### 7.4.8.1.2 债券交易

本基金于本报告期内无通过关联方交易单元进行的债券交易。

### 7.4.8.1.3 债券回购交易

本基金于本报告期内无通过关联方交易单元进行的债券回购交易。

### 7.4.8.1.4 基金交易

本基金于本报告期内无通过关联方交易单元进行的基金交易。

### 7.4.8.1.5 权证交易

本基金于本报告期内无通过关联方交易单元进行的权证交易。

### 7.4.8.1.6 应支付关联方的佣金

本基金于本期末无应支付关联方的佣金。

## 7.4.8.2 关联方报酬

### 7.4.8.2.1 基金管理费

单位：人民币元

项目	本期	上年度可比期间
	2018 年 6 月 21 日(基金合同生效日)至 2018 年 12 月 31 日	2017 年 1 月 1 日至 2017 年 12 月 31 日
当期发生的基金应支付的管理费	159,653.63	-
其中：支付销售机构的客户维护费	195,579.06	-

注：支付基金管理人平安基金管理有限公司的管理人报酬按前一日基金资产净值扣除前一日所持有目标 ETF 基金份额部分基金资产（若为负数，则取零）的 0.50% 的年费率计提，逐日累计至每月月底，按月支付。其计算公式为：

日管理人报酬 =  $\text{Max}(\text{前一日基金资产净值} - \text{前一日所持有目标 ETF 基金份额部分基金资产}, 0) \times 0.50\% / \text{当年天数}$ 。

### 7.4.8.2.2 基金托管费

单位：人民币元

项目	本期	上年度可比期间
	2018 年 6 月 21 日(基金合同生效日)至 2018 年 12 月 31 日	2017 年 1 月 1 日至 2017 年 12 月 31 日
当期发生的基金应支付	31,930.72	-

的托管费		
------	--	--

注：支付基金托管人工商银行的托管费按前一日基金资产净值扣除前一日所持有目标 ETF 基金份额部分基金资产（若为负数，则取零）的 0.1% 的年费率计提，逐日累计至每月月底，按月支付。

其计算公式为：

日托管费 = Max(前一日基金资产净值 - 前一日所持有目标 ETF 基金份额部分基金资产, 0) × 0.1% / 当年天数。

#### 7.4.8.2.3 销售服务费

单位：人民币元

获得销售服务费的各关联方名称	本期 2018 年 6 月 21 日(基金合同生效日)至 2018 年 12 月 31 日		
	当期发生的基金应支付的销售服务费		
	平安 MSCI 中国 A 股 国际 ETF 联接 A	平安 MSCI 中国 A 股 国际 ETF 联接 C	合计
工商银行	-	544.85	544.85
平安银行	-	358.80	358.80
平安基金	-	7,579.06	7,579.06
陆金所	-	39,716.59	39,716.59
合计	-	48,199.30	48,199.30

支付基金销售机构的销售服务费按 C 类基金份额前一日基金资产净值 0.10% 的年费率计提，逐日累计至每月月底，按月支付给平安基金管理有限公司，再由平安基金管理有限公司计算并支付给各基金销售机构。其计算公式为：

前一日 C 类基金份额销售服务费 = 前一日 C 类基金份额基金资产净值 × 0.10% / 当年天数。

#### 7.4.8.3 与关联方进行银行间同业市场的债券(含回购)交易

本基金于本报告期内未与关联方进行银行间同业市场的债券(含回购)交易。

#### 7.4.8.4 各关联方投资本基金的情况

##### 7.4.8.4.1 报告期内基金管理人运用固有资金投资本基金的情况

无

**7.4.8.4.2 报告期末除基金管理人之外的其他关联方投资本基金的情况**

无

**7.4.8.5 由关联方保管的银行存款余额及当期产生的利息收入**

单位：人民币元

关联方名称	本期		上年度可比期间	
	2018 年 6 月 21 日 (基金合同生效日) 至 2018 年 12 月 31 日		2017 年 1 月 1 日至 2017 年 12 月 31 日	
	期末余额	当期利息收入	期末余额	当期利息收入
工商银行	9,880,079.63	168,441.24	-	-

注：本基金的银行存款由基金托管人工商银行保管，按银行同业利率计息。

**7.4.8.6 本基金在承销期内参与关联方承销证券的情况**

本基金于本报告期内未在承销期内参与关联方承销的证券。

**7.4.8.7 其他关联交易事项的说明**

于本报告期末，本基金持有 206,160,298 份目标 ETF 基金份额，占其总份额比例的 53.36%。

**7.4.9 期末（2018 年 12 月 31 日）本基金持有的流通受限证券****7.4.9.1 因认购新发/增发证券而于期末持有的流通受限证券**

本基金本期末无因认购新发/增发证券而于期末持有的流通受限证券。

**7.4.9.2 期末持有的暂时停牌等流通受限股票**

本基金本期末未持有暂时停牌等流通受限股票。

**7.4.9.3 期末债券正回购交易中作为抵押的债券****7.4.9.3.1 银行间市场债券正回购**

截至本报告期末 2018 年 12 月 31 日止，本基金未从事银行间市场债券正回购交易，无质押债券。截至本报告期末 2018 年 12 月 31 日止，本基金无从事银行间市场债券正回购交易形成的卖出回购证券款余额。

**7.4.9.3.2 交易所市场债券正回购**

本基金本报告期末无从事交易所市场债券正回购交易形成的卖出回购证券款余额。

#### 7.4.10 有助于理解和分析会计报表需要说明的其他事项

##### (1) 公允价值

###### (a) 金融工具公允价值计量的方法

公允价值计量结果所属的层次，由对公允价值计量整体而言具有重要意义的输入值所属的最低层次决定：

第一层次：相同资产或负债在活跃市场上未经调整的报价。

第二层次：除第一层次输入值外相关资产或负债直接或间接可观察的输入值。

第三层次：相关资产或负债的不可观察输入值。

###### (b) 持续的以公允价值计量的金融工具

###### (i) 各层次金融工具公允价值

于 2018 年 12 月 31 日，本基金持有的以公允价值计量且其变动计入当期损益的金融资产中属于第一层次的余额为 174,411,612.11 元，无属于第二或第三层次的余额。

###### (ii) 公允价值所属层次间的重大变动

本基金以导致各层次之间转换的事项发生日为确认各层次之间转换的时点。

对于证券交易所上市的股票和债券，若出现重大事项停牌、交易不活跃（包括涨跌停时的交易不活跃）、或属于非公开发行等情况，本基金不会于停牌日至交易恢复活跃日期间、交易不活跃期间及限售期间将相关股票和债券的公允价值列入第一层次；并根据估值调整中采用的不可观察输入值对于公允价值的影响程度，确定相关股票和债券公允价值应属第二层次还是第三层次。

###### (iii) 第三层次公允价值余额和本期变动金额

无。

###### (c) 非持续的以公允价值计量的金融工具

于 2018 年 12 月 31 日，本基金未持有非持续的以公允价值计量的金融资产。

###### (d) 不以公允价值计量的金融工具

不以公允价值计量的金融资产和负债主要包括应收款项和其他金融负债，其账面价值与公允价值相差很小。

##### (2) 其他

除公允价值外，截至资产负债表日本基金无需要说明的其他重要事项。

## § 8 投资组合报告

### 8.1 期末基金资产组合情况

金额单位：人民币元

序号	项目	金额	占基金总资产的比例 (%)
1	权益投资	-	-
	其中：股票	-	-
2	基金投资	174,411,612.11	92.26
3	固定收益投资	-	-
	其中：债券	-	-
	资产支持证券	-	-
4	贵金属投资	-	-
5	金融衍生品投资	-	-
6	买入返售金融资产	-	-
	其中：买断式回购的买入返售金融资产	-	-
7	银行存款和结算备付金合计	9,917,166.32	5.25
8	其他各项资产	4,709,291.32	2.49
9	合计	189,038,069.75	100.00

### 8.2 期末按行业分类的股票投资组合

#### 8.2.1 报告期末按行业分类的境内股票投资组合

本基金本报告期末未持有股票。

#### 8.2.2 报告期末按行业分类的港股通投资股票投资组合

本基金本报告期末未持有港股通股票。

### 8.3 期末按公允价值占基金资产净值比例大小排序的前十名股票投资明细

本基金本报告期末未持有股票。



## 8.4 报告期内股票投资组合的重大变动

### 8.4.1 累计买入金额超出期末基金资产净值 2%或前 20 名的股票明细

金额单位：人民币元

序号	股票代码	股票名称	本期累计买入金额	占期末基金资产净值比例（%）
1	600519	贵州茅台	7,596,084.00	4.14
2	601318	中国平安	4,860,897.53	2.65
3	600036	招商银行	4,290,823.00	2.34
4	601166	兴业银行	2,345,864.00	1.28
5	601398	工商银行	2,219,995.00	1.21
6	600000	浦发银行	2,187,632.00	1.19
7	601288	农业银行	1,989,774.00	1.08
8	600900	长江电力	1,863,026.50	1.01
9	600276	恒瑞医药	1,854,623.20	1.01
10	600104	上汽集团	1,831,275.00	1.00
11	601668	中国建筑	1,774,869.00	0.97
12	601328	交通银行	1,653,225.00	0.90
13	601601	中国太保	1,598,991.00	0.87
14	600016	民生银行	1,588,054.40	0.87
15	601988	中国银行	1,308,804.00	0.71
16	600887	伊利股份	1,281,890.00	0.70
17	600028	中国石化	1,262,464.00	0.69
18	600030	中信证券	1,245,523.00	0.68
19	601766	中国中车	1,213,501.00	0.66
20	600585	海螺水泥	1,198,672.00	0.65

注：“买入金额”按买卖成交金额（成交单价乘以成交数量）填列，不考虑相关交易费用。

**8.4.2 累计卖出金额超出期末基金资产净值 2%或前 20 名的股票明细**

金额单位：人民币元

序号	股票代码	股票名称	本期累计卖出金额	占期末基金资产净值比例 (%)
1	000333	美的集团	12,379.00	0.01
2	000858	五粮液	12,315.00	0.01
3	000002	万科A	12,072.00	0.01
4	002304	洋河股份	11,446.00	0.01
5	002415	海康威视	9,348.00	0.01
6	000001	平安银行	9,192.00	0.01
7	000538	云南白药	7,805.00	0.00
8	002027	分众传媒	5,865.00	0.00
9	000725	京东方A	5,681.00	0.00
10	001979	招商蛇口	5,370.00	0.00
11	002142	宁波银行	5,021.64	0.00
12	002024	苏宁易购	4,966.00	0.00
13	002493	荣盛石化	4,517.00	0.00
14	000963	华东医药	4,505.00	0.00
15	000938	紫光股份	4,370.00	0.00
16	002594	比亚迪	4,366.00	0.00
17	000568	泸州老窖	4,271.00	0.00
18	002008	大族激光	4,247.00	0.00
19	002179	中航光电	4,063.00	0.00
20	000776	广发证券	4,037.00	0.00

注：“卖出金额”按买卖成交金额（成交单价乘以成交数量）填列，不考虑相关交易费用。

### 8.4.3 买入股票的成本总额及卖出股票的收入总额

单位：人民币元

买入股票成本（成交）总额	107,963,550.46
卖出股票收入（成交）总额	243,762.64

注：“买入股票成本”或“卖出股票收入”均按买卖成交金额（成交单价乘以成交数量）填列，不考虑相关交易费用。

### 8.5 期末按债券品种分类的债券投资组合

本报告期末本基金未持有债券投资。

### 8.6 期末按公允价值占基金资产净值比例大小排序的前五名债券投资明细

本基金本报告期末无债券投资情况。

### 8.7 期末按公允价值占基金资产净值比例大小排序的前十名资产支持证券投资明细

本基金本报告期末未持有资产支持证券。

### 8.8 报告期末按公允价值占基金资产净值比例大小排序的前五名贵金属投资明细

本基金本报告期末未持有贵金属投资。

### 8.9 期末按公允价值占基金资产净值比例大小排序的前五名权证投资明细

本基金本报告期末未持有权证。

### 8.10 期末按公允价值占基金资产净值比例大小排序的前十名基金投资明细

金额单位：人民币元

序号	基金名称	基金类型	运作方式	管理人	公允价值	占基金资产 净值比例 (%)
1	MSCI 国际	股票型	交易型开 放式	平安基金 管理有限 公司	174,411,612.11	95.01

## 8.11 报告期末本基金投资的股指期货交易情况说明

### 8.11.1 报告期末本基金投资的股指期货持仓和损益明细

本基金本报告期末未持有股指期货。

### 8.11.2 本基金投资股指期货的投资政策

本基金本报告期末无股指期货投资。

## 8.12 报告期末本基金投资的国债期货交易情况说明

### 8.12.1 本期国债期货投资政策

本基金本报告期末无国债期货投资。

### 8.12.2 报告期末本基金投资的国债期货持仓和损益明细

本基金本报告期末未持有国债期货投资。

### 8.12.3 本期国债期货投资评价

本基金本报告期末无国债期货投资。

## 8.13 投资组合报告附注

### 8.13.1

报告期内基金投资的前十名证券的发行主体没有被监管部门立案调查，或在报告编制日前一年内受到公开谴责、处罚。

### 8.13.2

本基金本报告期末未持有股票。

### 8.13.3 期末其他各项资产构成

单位：人民币元

序号	名称	金额
1	存出保证金	42,615.09
2	应收证券清算款	4,640,661.11

3	应收股利	-
4	应收利息	2,037.04
5	应收申购款	23,978.08
6	其他应收款	-
7	待摊费用	-
8	其他	-
9	合计	4,709,291.32

#### 8.13.4 期末持有的处于转股期的可转换债券明细

本基金本报告期末未持有处于转股期的可转换债券。

#### 8.13.5 期末前十名股票中存在流通受限情况的说明

本基金本报告期末未持有股票。

#### 8.13.6 投资组合报告附注的其他文字描述部分

由于四舍五入原因，分项之和与合计可能有尾差。

## § 9 基金份额持有人信息

### 9.1 期末基金份额持有人户数及持有人结构

份额单位：份

份额 级别	持有人 户数 (户)	户均持有的 基金份额	持有人结构			
			机构投资者		个人投资者	
			持有份额	占总份额比 例	持有份额	占总份 额比例
平 安 MSCI 中国 A 股 国 际 ETF 联接 A	1,308	88,528.04	0.00	0.00%	115,794,675.92	100.00%
平 安 MSCI 中国 A 股 国 际 ETF 联接 C	2,091	43,660.88	15,000,000.00	16.43%	76,294,901.42	83.57%
合计	3,376	61,341.70	15,000,000.00	7.24%	192,089,577.34	92.76%

上述机构/个人投资者持有份额占总份额比例的计算中，对下属分级基金，比例的分母采用各自级别的份额，对合计数，比例的分母采用下属分级基金份额的合计数（即期末基金份额总额）。

### 9.2 期末基金管理人的从业人员持有本基金的情况

项目	份额级别	持有份额总数（份）	占基金总份额 比例
基金管理人所有从业人员 持有本基金	平安 MSCI 中国 A 股 国际 ETF	100.02	0.0001%

	联接 A		
	平安 MSCI 中国 A 股 国际 ETF 联接 C	-	-
	合计	100.02	0.0000%

上述从业人员持有份额占总份额比例的计算中，对下属分级基金，比例的分母采用各自级别的份额，对合计数，比例的分母采用下属分级基金份额的合计数（即期末基金份额总额）。

### 9.3 期末基金管理人的从业人员持有本开放式基金份额总量区间的情况

项目	份额级别	持有基金份额总量的数量区间（万份）
本公司高级管理人员、基金 投资和研究部门负责人持 有本开放式基金	平安 MSCI 中国 A 股国 际 ETF 联接 A	0
	平安 MSCI 中国 A 股国 际 ETF 联接 C	0
	合计	0
本基金基金经理持有本开 放式基金	平安 MSCI 中国 A 股国 际 ETF 联接 A	0
	平安 MSCI 中国 A 股国 际 ETF 联接 C	0
	合计	0

## § 10 开放式基金份额变动

单位：份

项目	平安 MSCI 中国 A 股国际 ETF 联接 A	平安 MSCI 中国 A 股国际 ETF 联接 C
基金合同生效日（2018 年 6 月 21 日）基金份额总额	123,602,113.02	100,176,800.86
基金合同生效日起至报告期期末基金总申购份额	15,104,150.80	5,835,624.25
减：基金合同生效日起至报告期期末基金总赎回份额	22,911,587.90	14,717,523.69
基金合同生效日起至报告期期末基金拆分变动份额（份额减少以“-”填列）	-	-
本报告期末基金份额总额	115,794,675.92	91,294,901.42



## § 11 重大事件揭示

### 11.1 基金份额持有人大会决议

本基金报告期内无基金份额持有人大会决议。

### 11.2 基金管理人、基金托管人的专门基金托管部门的重大人事变动

本报告期内，本基金管理人、基金托管人的专门基金托管部门无重大人事变动。

### 11.3 涉及基金管理人、基金财产、基金托管业务的诉讼

本基金本报告期内，无涉及基金管理人、基金财产、基金托管业务的诉讼事项。

### 11.4 基金投资策略的改变

本报告期内，本基金投资策略未发生改变。

### 11.5 为基金进行审计的会计师事务所情况

报告期内本基金合同生效，初次聘请普华永道中天会计师事务所（特殊普通合伙）为本基金提供审计服务。报告期内应支付给该事务所的报酬为 52,000.00 元。

### 11.6 管理人、托管人及其高级管理人员受稽查或处罚等情况

本报告期内，本基金管理人、本基金托管人的托管业务部门及其相关高级管理人员无受稽查或处罚等情况。

### 11.7 基金租用证券公司交易单元的有关情况

#### 11.7.1 基金租用证券公司交易单元进行股票投资及佣金支付情况

金额单位：人民币元

券商名称	交易单元数量	股票交易		应支付该券商的佣金		备注
		成交金额	占当期股票成交总额的比例	佣金	占当期佣金总量的比例	
东方证券		288,215,693.25	81.52%	62,746.77	81.52%	-

中泰证券	2	19,991,619.85	18.48%	14,225.50	18.48%	-
爱建证券	2	-	-	-	-	-
新时代证券	3	-	-	-	-	-
广发证券	1	-	-	-	-	-
平安证券	2	-	-	-	-	-
招商证券	2	-	-	-	-	-
太平洋证券	3	-	-	-	-	-
海通证券	4	-	-	-	-	-
中信建投	2	-	-	-	-	-

1、基金交易单元的选择标准如下：

- (1) 研究实力
- (2) 业务服务水平
- (3) 综合类研究服务对投资业绩贡献度
- (4) 专题类服务

2、本基金管理人负责根据上述选择标准，考察后与确定选用交易单元的券商签订交易单元租用协议。

3、本基金本报告期合同生效，上述租用席位均为本期新增所用。

### 11.7.2 基金租用证券公司交易单元进行其他证券投资的情况

金额单位：人民币元

券商名称	债券交易		债券回购交易		权证交易		基金交易	
	成交金额	占当期债券成交总额的比例	成交金额	占当期债券回购成交总额的比例	成交金额	占当期权证成交总额的比例	成交金额	占当期基金成交总额的比例
东方证券	-		310,000,000.00	29.91%	-		26,881,743.52	35.38%
中泰证	-		199,600,000.00	19.26%	-		49,090,483.70	64.62%

券								
爱建证 券	-	-	-	-	-	-	-	-
新时代 证券	-	-	-	-	-	-	-	-
广发证 券	-	-	-	-	-	-	-	-
平安证 券	-	-	-	-	-	-	-	-
招商证 券	-	-	-	-	-	-	-	-
太平洋 证券	-	-	-	-	-	-	-	-
海通证 券	-	-	527,000,000.00	50.84%	-	-	-	-
中信建 投	-	-	-	-	-	-	-	-

## § 12 影响投资者决策的其他重要信息

### 12.1 影响投资者决策的其他重要信息

1、自 2018 年 10 月 25 日起，本基金管理人法定名称由“平安大华基金管理有限公司”变更为“平安基金管理有限公司”。为保护投资者利益，避免对投资者造成混淆和误导，本基金名称由“平安大华 MSCI 中国 A 股国际交易型开放式指数证券投资基金联接基金”变更为“平安 MSCI 中国 A 股国际交易型开放式指数证券投资基金联接基金”。

2、经本基金管理人 2017 年第六次临时股东会审议通过，并经中国证券监督管理委员会《关于核准平安大华基金管理有限公司变更股权的批复》（证监许可【2018】1595 号），公司新增注册资本 10 亿元人民币。本次增资完成后，本公司注册资本由 3 亿元人民币增加至 13 亿元人民币。

平安基金管理有限公司

2019 年 3 月 27 日