

# 南方成份精选混合型证券投资基金 2018 年年度报告摘要

2018 年 12 月 31 日

基金管理人：南方基金管理股份有限公司

基金托管人：中国工商银行股份有限公司

送出日期：2019 年 03 月 27 日

## 重要提示

### 1.1 重要提示

基金管理人的董事会、董事保证本报告所载资料不存在虚假记载、误导性陈述或重大遗漏，并对其内容的真实性、准确性和完整性承担个别及连带的法律责任。本年度报告已经三分之二以上独立董事签字同意，并由董事长签发。

基金托管人中国工商银行股份有限公司根据本基金合同规定，于 2019 年 3 月 25 日复核了本报告中的财务指标、净值表现、利润分配情况、财务会计报告、投资组合报告等内容，保证复核内容不存在虚假记载、误导性陈述或者重大遗漏。

基金管理人承诺以诚实信用、勤勉尽责的原则管理和运用基金资产，但不保证基金一定盈利。

基金的过往业绩并不代表其未来表现。投资有风险，投资者在作出投资决策前应仔细阅读本基金的招募说明书及其更新。

本年度报告摘要摘自年度报告正文，投资者欲了解详细内容，应阅读年度报告正文。

本报告期自 2018 年 1 月 1 日起至 12 月 31 日止。

## 基金简介

### 2.1 基金基本情况

基金简称	南方成份精选混合	
基金主代码	202005	
前端交易代码	202005	
后端交易代码	202006	
基金运作方式	契约型开放式	
基金合同生效日	2007 年 5 月 14 日	
基金管理人	南方基金管理股份有限公司	
基金托管人	中国工商银行股份有限公司	
报告期末基金份 额总额	4,290,237,298.46 份	
基金合同存续期	不定期	
下属分级基金的基 金简称	南方成份精选 A	南方成份精选 C
下属分级基金的交 易代码	202005	006541
报告期末下属分级 基金的份额总额	4,290,156,212.70 份	81,085.76 份

注：1. 本基金在交易所行情系统净值揭示等其他信息披露场合下，可简称为“南方成份”。

2. 本基金从 2018 年 11 月 20 日起新增 C 类份额，C 类份额自 2018 年 11 月 21 日起存续。

### 2.2 基金产品说明

投资目标	本基金在保持公司一贯投资理念基础上，通过对宏观经济和上市公司基本面的深入研究，采取定量和定性相结合方法，精选成份股，寻找驱动力型的领先上市公司，在控制风险的前提下追求获取超额收益。
投资策略	本基金在保持公司一贯投资理念的基础上，紧密把握和跟踪中国宏观经济周期、行业增长周期和企业成长周期，通过对行业的深入分析和上市公司基本面的研究，主要投资两类企业：1、驱动力型增长行业；通过对中国宏观经济的把握，根据对上下游行业运行态势与利益分配等因素的观察，考量行业增长周期，以确定对国民经济

	起主要驱动作用或作出重大贡献的行业/产业，从中优选代表性企业重点投资。2、行业领先型成长企业：强调处于企业成长生命周期的上升期，或面临重大的发展机遇，具备超常规增长潜力的上市公司。通过投资此两类公司，进而为本基金获取中长期稳健的资产增值。
业绩比较基准	80%×沪深 300 指数+20%×上证国债指数
风险收益特征	本基金为混合型基金，其长期平均风险和预期收益水平低于股票型基金，高于债券型基金、货币市场基金。

### 2.3 基金管理人和基金托管人

项目		基金管理人	基金托管人
名称		南方基金管理股份有限公司	中国工商银行股份有限公司
信息披露 负责人	姓名	常克川	郭明
	联系电话	0755-82763888	010-66105798
	电子邮箱	manager@southernfund.com	custody@icbc.com.cn
客户服务电话		400-889-8899	95588
传真		0755-82763889	010-66105799

### 2.4 信息披露方式

登载基金年度报告正文的管理人互联网网址	<a href="http://www.nffund.com">http://www.nffund.com</a>
基金年度报告备置地点	基金管理人、基金托管人的办公地址

## § 3 主要财务指标、基金净值表现及利润分配情况

### 3.1 主要会计数据和财务指标

金额单位：人民币元

3.1. 1 期 间数 据和 指标	报告期(2018年01月01日 -2018年12月31日)		报告期(2017年01月01日 -2017年12月31日)		报告期(2016年01月01日 -2016年12月31日)	
	南方成份精 选 A	南方成份精 选 C	南方成份精 选 A	南方成份精 选 C	南方成份精 选 A	南方成份精 选 C
本期 已实 现收 益	- 161,722,834 .46	-626.73	591,034,185 .19	-	194,246,665 .29	-

本期 利润	- 1,391,333,7 92.21	-3,380.88	1,055,804,4 60.11	-	- 9,564,239.5 8	-
加权 平均 基金 份额 本期 利润	-0.3162	-0.1103	0.2809	-	-0.0024	-
本期 基金 份额 净值 增长 率	-31.25%	-8.73%	29.05%	-	1.03%	-
3.1. 2 期 末数 据和 指标	2018 年末		2017 年末		2016 年末	
期末 可供 分配 基金 份额 利润	0.3666	0.3662	0.6602	-	0.5039	-
期末 基金 资产 净值	2,964,537,8 28.64	55,978.25	4,912,275,2 14.85	-	3,610,416,0 51.48	-
期末 基金 份额 净值	0.6910	0.6904	1.2563	-	0.9735	-

注:1. 本期已实现收益指基金本期利息收入、投资收益、其他收入(不含公允价值变动收益)扣除相关费用后的余额,本期利润为本期已实现收益加上本期公允价值变动收益。

2. 期末可供分配利润,采用期末资产负债表中未分配利润与未分配利润中已实现部分的孰低数(为期末余额,不是当期发生数)。

3. 所述基金业绩指标不包括持有人认购或交易基金的各项费用,计入费用后实际收益水平要低于所列数字。

## 3.2 基金净值表现

### 3.2.1 基金份额净值增长率及其与同期业绩比较基准收益率的比较

南方成份精选 A

阶段	份额净值增长率①	份额净值增长率标准差②	业绩比较基准收益率③	业绩比较基准收益率标准差④	①—③	②—④
过去三个月	-15.91%	1.74%	-9.65%	1.31%	-6.26%	0.43%
过去六个月	-19.02%	1.47%	-10.90%	1.20%	-8.12%	0.27%
过去一年	-31.25%	1.28%	-19.66%	1.07%	-11.59%	0.21%
过去三年	-10.36%	1.09%	-13.44%	0.94%	3.08%	0.15%
过去五年	78.35%	1.35%	30.72%	1.23%	47.63%	0.12%
自基金合同生效起至今	57.85%	1.44%	-1.45%	1.42%	59.30%	0.02%

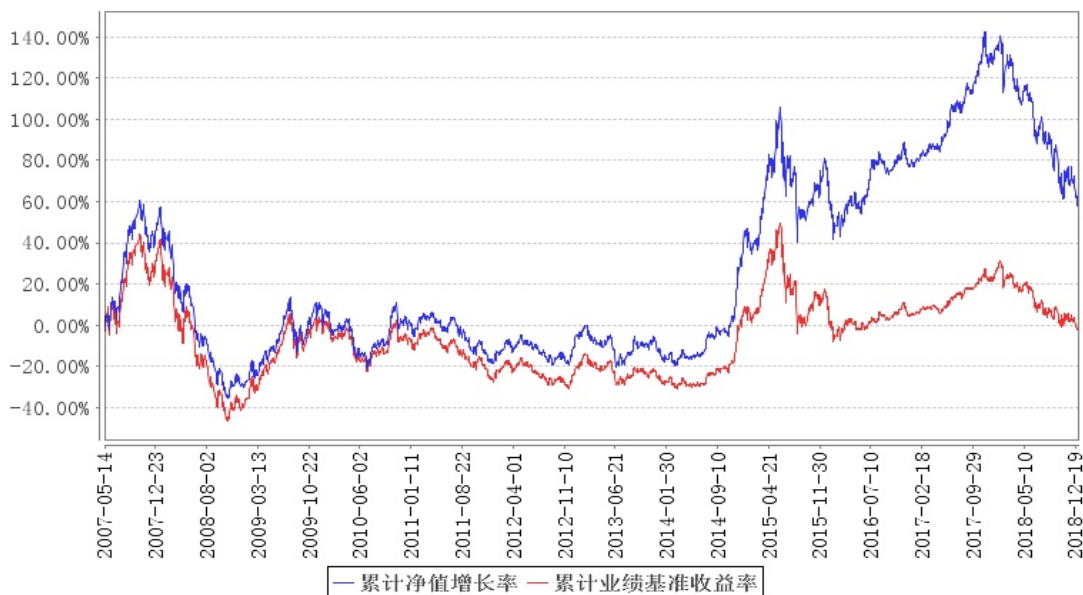
南方成份精选 C

阶段	份额净值增长率①	份额净值增长率标准差②	业绩比较基准收益率③	业绩比较基准收益率标准差④	①—③	②—④
自基金合同生效起至今	-8.73%	1.29%	-5.19%	0.90%	-3.54%	0.39%

注:本基金从 2018 年 11 月 20 日起新增 C 类份额, C 类份额自 2018 年 11 月 21 日起存续。

### 3.2.2 自基金转型以来基金份额累计净值增长率变动及其与同期业绩比较基准收益率变动的比较

南方成份精选A累计净值增长率与同期业绩比较基准收益率的历史走势对比图



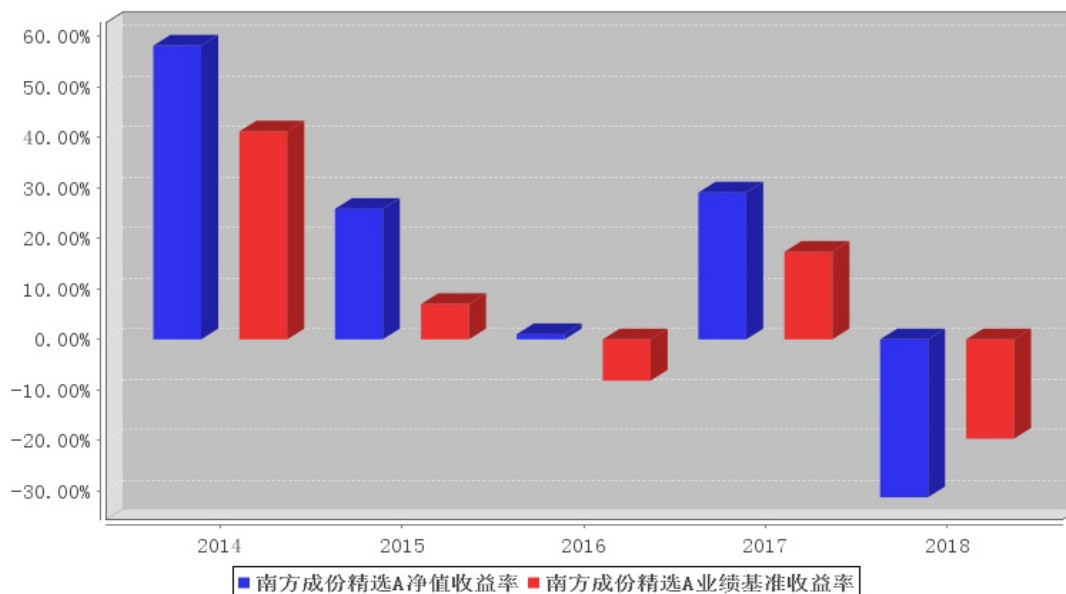
南方成份精选C累计净值增长率与同期业绩比较基准收益率的历史走势对比图



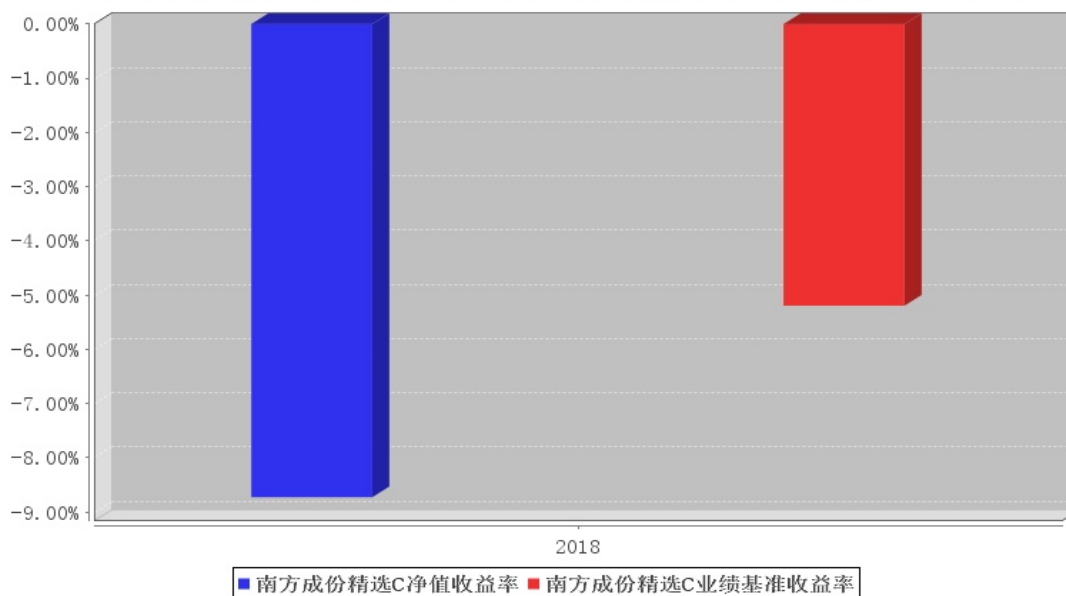
注:1. 本基金转型日为 2007 年 05 月 14 日。 2. 本基金从 2018 年 11 月 20 日起新增 C 类份额, C 类份额自 2018 年 11 月 21 日起存续。

## 3.2.3 过去五年基金每年净值增长率及其与同期业绩比较基准收益率的比较

南方成份精选A基金每年净值增长率与同期业绩比较基准收益率的对比图



南方成份精选C基金每年净值增长率与同期业绩比较基准收益率的对比图



注：基金合同生效当年按实际存续期计算，不按整个自然年度进行折算。

## 3.3 过去三年基金的利润分配情况

单位：元

南方成份精选 A

年度	每 10 份基金份额分红数	现金形式发放总额	再投资形式发放总额	年度利润分配合计	备注
2018 年	2.5630	502,964,020.40	495,654,204.81	998,618,225.21	-
2017 年	-	-	-	-	-
2016 年	3.2940	627,472,763.92	499,540,576.21	1,127,013,340.13	-



合计	5.8570	1,130,436,784.32	995,194,781.02	2,125,631,565.34	
----	--------	------------------	----------------	------------------	--

注：南方成份精选混合 C 类基金份额本报告期内无利润分配。

## § 4 管理人报告

### 4.1 基金管理人及基金经理情况

#### 4.1.1 基金管理人及其管理基金的经验

1998 年 3 月 6 日，经中国证监会批准，南方基金管理有限公司作为国内首批规范的基金管理公司正式成立，成为我国“新基金时代”的起始标志。

2018 年 1 月，公司整体变更设立为南方基金管理股份有限公司，注册资本金 3 亿元人民币。目前股权结构：华泰证券股份有限公司 45%、深圳市投资控股有限公司 30%、厦门国际信托有限公司 15%及兴业证券股份有限公司 10%。目前，公司在北京、上海、合肥、成都、深圳、南京等地设有分公司，在香港和深圳前海设有子公司——南方东英资产管理有限公司（香港子公司）和南方资本管理有限公司（深圳子公司）。其中，南方东英是境内基金公司获批成立的第一家境外分支机构。

截至报告期末，南方基金管理股份有限公司（不含子公司）管理资产规模近 8,300 亿元，旗下管理 178 只开放式基金，多个全国社保、基本养老保险、企业年金和专户理财投资组合。

#### 4.1.2 基金经理（或基金经理小组）及基金经理助理简介

姓名	职务	任本基金的基金经理（助理）期限		证券从业年限	说明
		任职日期	离任日期		
张原	本基金基金经理	2015 年 12 月 30 日	-	12	美国密歇根大学经济学硕士学位，具有基金从业资格。2006 年 4 月加入南方基金，曾担任南方基金研究部机械及电力设备行业高级研究员，南方高增及南方隆元基金经理助理；现任权益投资部总经理、境内权益投资决策委员会委员；2009 年 9 月至 2013 年 4 月，任南

					<p>方 500 基金经理； 2010 年 2 月至 2016 年 10 月，任 南方绩优基金经理； 2017 年 1 月至 2018 年 6 月，任南 方教育股票基金经 理；2011 年 2 月至 今，任南方高增基 金经理；2015 年 12 月至今，任南方 成份基金经理； 2017 年 11 月至今， 任南方互联混合基 金经理。</p>
黄春逢	本基金基 金经理	2015 年 12 月 30 日	-	7	<p>上海交通大学金融 学硕士，具有基金 从业资格。2011 年 7 月至 2014 年 12 月，任职于国泰 君安研究所，担任 银行业分析师； 2015 年 1 月加入南 方基金研究部，任 金融行业高级研究 员；2015 年 4 月至 2015 年 12 月，任 南方避险、南方保 本、南方利淘的基 金经理助理； 2015 年 5 月至 2015 年 12 月，任 南方利鑫的基金经 理助理；2015 年 6 月至 2015 年 12 月，任南方丰合 的基金经理助理； 2015 年 12 月至今， 任南方成份基金经 理；2017 年 7 月至 今，任南方平衡配 置基金经理； 2017 年 8 月至今， 任南方金融混合基 金经理。</p>

邹寅隆	本基金基金经理助理	2017年5月15日	-	4	清华大学计算机科学与技术专业硕士，具有基金从业资格。2014年7月加入南方基金，历任助理研究员、研究员，负责计算机行业研究。2017年5月至今，任南方成份、南方高增、南方教育股票基金经理助理。
-----	-----------	------------	---	---	--

注：1. 对基金的首任基金经理，其“任职日期”为基金合同生效日，“离任日期”为根据公司决定确定的解聘日期；对此后的非首任基金经理，“任职日期”和“离任日期”分别指根据公司决定确定的聘任日期和解聘日期。

2. 证券从业的含义遵从行业协会《证券业从业人员资格管理办法》的相关规定。

#### 4.2 管理人对报告期内本基金运作遵规守信情况的说明

本报告期内，本基金管理人严格遵守《中华人民共和国证券投资基金法》等有关法律法规、中国证监会和本基金基金合同的规定，本着诚实信用、勤勉尽责的原则管理和运用基金资产，在严格控制风险的基础上，为基金份额持有人谋求最大利益。本报告期内，基金运作整体合法合规，没有损害基金份额持有人利益。基金的投资范围、投资比例及投资组合符合有关法律法规及基金合同的规定。

#### 4.3 管理人对报告期内公平交易情况的专项说明

##### 4.3.1 公平交易制度和控制方法

本基金管理人根据《证券投资基金管理公司公平交易制度指导意见》和有关法律法规的规定，针对股票、债券的一级市场申购和二级市场交易等投资管理活动，以及授权、研究分析、投资决策、交易执行、业绩评估等投资管理活动相关的各个环节，建立了股票、债券、基金等证券池管理制度和细则，投资管理制度和细则，集中交易管理办法，公平交易操作指引，异常交易管理制度等公平交易相关的公司制度或流程指引。通过加强投资决策、交易执行的内部控制，完善对投资交易行为的日常监控和事后分析评估，以及履行相关的报告和信息披露义务，切实防范投资管理业务中的不公平交易和利益输送行为，保护投资者合法权益。

##### 4.3.2 公平交易制度的执行情况

本报告期内，本基金管理人严格执行《证券投资基金管理公司公平交易制度指导意见》，完善相应制度及流程，通过系统和人工等各种方式在各业务环节严格控制交易公平执行，公平

对待旗下管理的所有基金和投资组合。公司每季度对旗下组合进行股票和债券的同向交易价差专项分析。本报告期内，两两组合间单日、3日、5日时间窗口内同向交易买入溢价率均值或卖出溢价率均值显著不为0的情况不存在，并且交易占比也没有明显异常，未发现不公平对待各组合或组合间相互利益输送的情况。

### 4.3.3 异常交易行为的专项说明

本基金于本报告期内不存在异常交易行为。本报告期内基金管理人管理的所有投资组合参与的交易所公开竞价同日反向交易成交较少的单边交易量超过该证券当日成交量的5%的交易次数为7次，是由于投资组合接受投资者申赎后被动增减仓位以及投资组合的投资策略需要所致。

## 4.4 管理人对报告期内基金的投资策略和业绩表现的说明

### 4.4.1 报告期内基金投资策略和运作分析

2018年国内外的宏观形势复杂多变，A股市场持续走低。上证综指全年下跌了24.59%，跌幅仅次于全球金融危机爆发时的2008年。2018年A股市场的表现既反应了在去杠杆背景下投资者对于宏观经济和流动性的担忧，也反映了中美贸易摩擦对市场风险偏好的负面冲击，这些内外因素都给2018年的A股投资带来了挑战。回顾2018年宏观经济，PMI从年初1月的51.5%一路下行至12月的49.7%，投资、出口、消费三驾马车在四季度均出现疲态。海外市场，美联储在12月完成了年内最后一次加息，但对未来加息节奏的态度却出现了偏鸽派的变化，以美国股市为代表的海外市场在四季度出现大幅调整，原油价格大幅跳水，避险资产黄金价格稳步走高，某种程度上也反应了海外市场对于2019年全球经济增长不确定性的担忧。回顾2018年组合的操作，一季度我们保持了相对中性的仓位，二季度中美贸易摩擦升级后，基于对系统性风险的担忧，我们迅速将组合仓位将至低位，三季度市场估值持续下行，许多板块估值创出新低，我们认为当时的估值对经济下行和贸易摩擦的悲观预期已反应较为充分，许多标的已经进入中长期的价值投资区间，因而将仓位稳步提升至相对较高水平。四季度市场继续下探，组合净值出现了一定程度的回撤。在行业配置上，基于对油价的乐观，我们从一季度开始超配石油化工板块并取得了较好的超额收益。我们在年初看好并重点配置了5G和消费电子领域，但随着中美贸易摩擦升级，市场风险偏好大幅下降，行业估值大幅回落，全年来看并未取得相对收益。

### 4.4.2 报告期内基金的业绩表现

截至报告期末，本基金A份额净值为0.6910元，报告期内，份额净值增长率为-31.25%，同期业绩基准增长率为-19.66%；本基金C份额净值为0.6904元，报告期内，份额净值增长率为-8.73%，同期业绩基准增长率为-5.19%。

#### 4.5 管理人对宏观经济、证券市场及行业走势的简要展望

展望 2019 年，我们认为宏观经济依然面临较强的不确定因素，从宽货币到宽信用的传导依然需要一个较长的时间。尽管如此，我们认为市场依然存在结构性的投资机会：一方面货币政策已进入宽松通道，利率中枢的持续下行将使得高股息率的权益资产在大类资产配置中更具有吸引力；另一方面随着科创板相关政策的持续推进，符合经济转型方向的科技创新及新兴消费领域的优质公司及细分领域的龙头企业有望迎来估值体系的重构，从而带来新的投资机遇。未来我们将在这些领域重点挖掘优质投资机会。

#### 4.6 管理人对报告期内基金估值程序等事项的说明

根据中国证监会相关规定和基金合同约定，本基金管理人应严格按照企业会计准则、中国证监会相关规定和基金合同关于估值的约定，对基金所持有的投资品种进行估值。本基金管理人已制定基金估值和份额净值计价的业务管理制度，明确基金估值的程序和技术；建立了估值委员会，组成人员包括副总经理、督察长、权益研究部总经理、指数投资部总经理、现金投资部总经理、风险管理部总经理及运作保障部总经理等。本基金管理人使用可靠的估值业务系统，估值人员熟悉各类投资品种的估值原则和具体估值程序。估值流程中包含风险监测、控制和报告机制。基金管理人改变估值技术，导致基金资产净值的变化在 0.25% 以上的，对所采用的相关估值技术、假设及输入值的适当性咨询会计师事务所的专业意见。本基金托管人根据法律法规要求履行估值及净值计算的复核责任。定价服务机构按照商业合同约定提供定价服务。基金经理可参与估值原则和方法的讨论，但不参与估值价格的最终决策。本报告期内，参与估值流程各方之间无重大利益冲突。

#### 4.7 管理人对报告期内基金利润分配情况的说明

本基金合同约定，在符合有关基金分红条件的前提下，本基金每年收益分配次数最多为 12 次，全年分配比例不得低于年度可供分配收益的 90%，若《基金合同》生效不满 3 个月可不进行收益分配；本基金收益分配方式分两种：现金分红与红利再投资。投资者可选择现金红利或将现金红利按除权日的基金份额净值自动转为基金份额进行再投资；若投资者不选择，本基金默认的收益分配方式是现金分红，但未经确权的基金份额默认方式是红利再投资；基金投资当期出现净亏损，则不进行收益分配；基金当年收益应先弥补上一年度亏损后，才可进行当年收益分配；基金收益分配后基金份额净值不能低于面值；由于本基金 A 类基金份额不收取销售服务费，而 C 类基金份额收取销售服务费，各基金份额类别对应的可供分配利润将有所不同。本基金同一类别的每一基金份额享有同等分配权；法律法规或监管机关另有规定的，从其规定。根据上述分配原则以及基金的实际运作情况，本报告期内 2018 年 1 月 16 日已分配数（每 10 份基金份额派

发红利 2.5630 元) 为以往年度收益分配。

#### 4.8 报告期内管理人对本基金持有人数或基金资产净值预警情形的说明

无。

## § 5 托管人报告

### 5.1 报告期内本基金托管人遵规守信情况声明

本报告期内，本基金托管人在对南方成份精选混合型证券投资基金的托管过程中，严格遵守《证券投资基金法》及其他法律法规和基金合同的有关规定，不存在任何损害基金份额持有人利益的行为，完全尽职尽责地履行了基金托管人应尽的义务。

### 5.2 托管人对报告期内本基金投资运作遵规守信、净值计算、利润分配等情况的说明

本报告期内，南方成份精选混合型证券投资基金的管理人——南方基金管理股份有限公司在南方成份精选混合型证券投资基金的投资运作、基金资产净值计算、基金份额申购赎回价格计算、基金费用开支等问题上，不存在任何损害基金份额持有人利益的行为，在各重要方面的运作严格按照基金合同的规定进行。本报告期内，南方成份精选混合型证券投资基金对基金份额持有人进行了 1 次利润分配，分配金额为 998,618,225.21 元。

### 5.3 托管人对本年度报告中财务信息等内容的真实、准确和完整发表意见

本托管人依法对南方基金管理股份有限公司编制和披露的南方成份精选混合型证券投资基金 2018 年年度报告中财务指标、净值表现、利润分配情况、财务会计报告、投资组合报告等内容进行了核查，以上内容真实、准确和完整。

## § 6 审计报告

审计报告基本信息本基金 2018 年年度财务会计报告经普华永道中天会计师事务所(特殊普通合伙)审计，注册会计师签字出具了普华永道中天审字(2019)第 23141 号“标准无保留意见的审计报告”，投资者可通过年度报告正文查看审计报告全文。

## § 7 年度财务报表

### 7.1 资产负债表

会计主体：南方成份精选混合型证券投资基金

报告截止日：2018 年 12 月 31 日

单位：人民币元

资产	附注号	本期末	上年度末
----	-----	-----	------

		2018 年 12 月 31 日	2017 年 12 月 31 日
<b>资产:</b>			
银行存款		116,783,635.61	164,499,215.44
结算备付金		11,494,120.68	46,301,797.31
存出保证金		1,091,744.65	1,577,861.04
交易性金融资产		2,816,362,044.92	4,129,474,312.55
其中: 股票投资		2,623,210,044.92	3,790,593,312.55
基金投资		-	-
债券投资		193,152,000.00	338,881,000.00
资产支持证券投资		-	-
贵金属投资		-	-
衍生金融资产		-	-
买入返售金融资产		100,000,000.00	521,282,341.93
应收证券清算款		-	58,474,768.29
应收利息		5,583,820.16	6,444,828.64
应收股利		-	-
应收申购款		1,272,649.52	4,977,047.18
递延所得税资产		-	-
其他资产		-	-
资产总计		3,052,588,015.54	4,933,032,172.38
<b>负债和所有者权益</b>	<b>附注号</b>	<b>本期末 2018 年 12 月 31 日</b>	<b>上年度末 2017 年 12 月 31 日</b>
<b>负 债:</b>			
短期借款		-	-
交易性金融负债		-	-
衍生金融负债		-	-
卖出回购金融资产款		-	-
应付证券清算款		76,600,386.83	7,499.99
应付赎回款		3,344,112.54	7,990,491.43
应付管理人报酬		3,995,873.19	6,273,228.09
应付托管费		665,978.88	1,045,537.99
应付销售服务费		19.59	-
应付交易费用		2,281,922.94	4,326,173.46
应交税费		5.79	-
应付利息		-	-
应付利润		-	-
递延所得税负债		-	-
其他负债		1,105,908.89	1,114,026.57
负债合计		87,994,208.65	20,756,957.53
<b>所有者权益:</b>			
实收基金		1,338,553,672.40	1,219,972,147.65
未分配利润		1,626,040,134.49	3,692,303,067.20
所有者权益合计		2,964,593,806.89	4,912,275,214.85

负债和所有者权益总计		3,052,588,015.54	4,933,032,172.38
------------	--	------------------	------------------

注：报告截止日 2018 年 12 月 31 日，基金份额总额 4,290,237,298.46 份，其中南方成份精选混合型证券投资基金 A 类基金份额总额为 4,290,156,212.70 份，基金份额净值 0.6910 元；南方成份精选混合型证券投资基金 C 类基金份额总额为 81,085.76 份，基金份额净值 0.6904 元。

## 7.2 利润表

会计主体：南方成份精选混合型证券投资基金

本报告期：2018 年 1 月 1 日至 2018 年 12 月 31 日

单位：人民币元

项目	附注号	本期 2018 年 1 月 1 日至 2018 年 12 月 31 日	上年度可比期间 2017 年 1 月 1 日至 2017 年 12 月 31 日
一、收入		-1,303,893,720.21	1,152,966,501.63
1. 利息收入		27,113,253.02	29,762,612.98
其中：存款利息收入		1,757,065.87	1,691,543.32
债券利息收入		10,906,132.10	8,253,640.97
资产支持证券利息收入		-	-
买入返售金融资产收入		14,450,055.05	19,817,428.69
其他利息收入		-	-
2. 投资收益（损失以“-”填列）		-102,921,170.26	657,392,262.08
其中：股票投资收益		-174,021,115.67	618,449,702.86
基金投资收益		-	-
债券投资收益		945,643.70	-15,993.27
资产支持证券投资		-	-
收益		-	-
贵金属投资收益		-	-
衍生工具收益		-	-
股利收益		70,154,301.71	38,958,552.49
3. 公允价值变动收益（损失以“-”号填列）		-1,229,613,711.90	464,770,274.92
4. 汇兑收益（损失以“-”号填列）		-	-
5. 其他收入（损失以“-”号填列）		1,527,908.93	1,041,351.65
减：二、费用		87,443,452.88	97,162,041.52
1. 管理人报酬		58,555,274.74	62,627,416.23
2. 托管费		9,759,212.50	10,437,902.66
3. 销售服务费		19.59	-
4. 交易费用		18,675,188.07	23,644,548.37



5. 利息支出		-	-
其中：卖出回购金融资产支出		-	-
6. 税金及附加		2,994.68	-
7. 其他费用		450,763.30	452,174.26
三、利润总额(亏损总额以“-”号填列)		-1,391,337,173.09	1,055,804,460.11
减：所得税费用		-	-
四、净利润（净亏损以“-”号填列）		-1,391,337,173.09	1,055,804,460.11

### 7.3 所有者权益（基金净值）变动表

会计主体：南方成份精选混合型证券投资基金

本报告期：2018 年 1 月 1 日至 2018 年 12 月 31 日

单位：人民币元

项目	本期 2018 年 1 月 1 日至 2018 年 12 月 31 日		
	实收基金	未分配利润	所有者权益合计
一、期初所有者权益（基金净值）	1,219,972,147.65	3,692,303,067.20	4,912,275,214.85
二、本期经营活动产生的基金净值变动数（本期利润）	-	-1,391,337,173.09	-1,391,337,173.09
三、本期基金份额交易产生的基金净值变动数（净值减少以“-”号填列）	118,581,524.75	323,692,465.59	442,273,990.34
其中：1. 基金申购款	594,880,730.88	1,276,383,591.42	1,871,264,322.30
2. 基金赎回款	-476,299,206.13	-952,691,125.83	-1,428,990,331.96
四、本期向基金份额持有人分配利润产生的基金净值变动（净值减少以“-”号填列）	-	-998,618,225.21	-998,618,225.21
五、期末所有者权益（基金净值）	1,338,553,672.40	1,626,040,134.49	2,964,593,806.89

项目	上年度可比期间 2017 年 1 月 1 日至 2017 年 12 月 31 日		
	实收基金	未分配利润	所有者权益合计
一、期初所有者权益（基金净值）	1,157,078,170.56	2,453,337,880.92	3,610,416,051.48
二、本期经营活动产生的基金净值变动数（本期利润）	-	1,055,804,460.11	1,055,804,460.11
三、本期基金份额交易产生的基金净值变动数（净值减少以“-”号填列）	62,893,977.09	183,160,726.17	246,054,703.26
其中：1. 基金申购款	445,751,943.40	1,217,589,666.73	1,663,341,610.13
2. 基金赎回款	-382,857,966.31	-1,034,428,940.56	-1,417,286,906.87
四、本期向基金份额持有人分配利润产生的基金净值变动（净值减少以“-”号填列）	-	-	-
五、期末所有者权益（基金净值）	1,219,972,147.65	3,692,303,067.20	4,912,275,214.85

报表附注为财务报表的组成部分。

本报告 7.1 至 7.4 财务报表由下列负责人签署：

杨小松

徐超

徐超

基金管理人负责人

主管会计工作负责人

会计机构负责人

## 7.4 报表附注

### 7.4.1 基金基本情况

南方成份精选混合型证券投资基金(原名为“南方成份精选股票型证券投资基金”，以下简称“本基金”)是根据原金元证券投资基金(以下简称“基金金元”)基金份额持有人大会 2007 年 4 月 2 日决议通过的《关于金元证券投资基金转型有关事项的议案》，经中国证券监督管理委员会(以下简称“中国证监会”)证监基金字[2007]126 号《关于核准金元证券投资基金基

金份额持有人大会决议的批复》核准，由基金金元转型而来。原基金金元为契约型封闭式基金，于上海证券交易所(以下简称“上交所”)交易上市，存续期限至 2007 年 5 月 27 日止。根据上交所上证债字[2007]28 号《关于终止金元证券投资基金上市的决定》，原基金金元于 2007 年 5 月 11 日进行终止上市权利登记。自 2007 年 5 月 14 日起，原基金金元终止上市，更名为南方成份精选股票型证券投资基金，《金元证券投资基金基金合同》失效的同时《南方成份精选股票型证券投资基金基金合同》生效。本基金为契约型开放式，存续期限不定。本基金的基金管理人为南方基金管理股份有限公司(原南方基金管理有限公司，已于 2018 年 1 月 4 日办理完成工商变更登记)，基金托管人为中国工商银行股份有限公司。

原基金金元于基金合同失效前经审计的基金资产净值为人民币 1,546,380,185.96 元，已于本基金的基金合同生效日全部转为本基金的基金资产净值。根据《南方成份精选股票型证券投资基金招募说明书》和《关于原金元证券投资基金份额折算结果的公告》的有关规定，本基金于 2007 年 5 月 21 日进行了基金份额拆分，拆分比例为 1:3.205218002，并于 2007 年 5 月 22 日进行了变更登记。南方成份精选股票型证券投资基金在基金合同生效后于 2007 年 5 月 21 日开放集中申购，共募集人民币 10,645,268,963.22 元，其中用于折合基金份额的集中申购资金利息共计人民币 135,452.29 元，业经普华永道中天会计师事务所有限公司普华永道中天验字(2007)第 062 号审验报告予以验证。上述集中申购募集资金已按 2007 年 5 月 21 日基金份额折算后的基金份额净值 1.00 元折合为 10,645,268,963.22 份基金份额，其中集中申购资金利息折合 135,452.29 份基金份额，并于 2007 年 5 月 22 日进行了确认登记。

根据 2014 年中国证监会令第 104 号《公开募集证券投资基金运作管理办法》，南方成份精选股票型证券投资基金于 2015 年 8 月 7 日公告后更名为南方成份精选混合型证券投资基金。

根据本基金的基金管理人南方基金管理股份有限公司于 2018 年 11 月 15 日发布的《关于南方成份精选混合型证券投资基金增加 C 类份额并修改基金合同的公告》以及更新的《南方成份精选混合型证券投资基金基金合同》的有关规定，自 2018 年 11 月 20 日起，本基金根据申购费、销售服务费收取方式的不同，将基金份额分为不同的类别。在投资人申购时收取前端申购费用，且不从本类别基金资产中计提销售服务费的基金份额，称为 A 类基金份额；从本类别基金资产中计提销售服务费，且不收取申购费用的基金份额，称为 C 类基金份额。本基金 A 类和 C 类基金份额分别设置基金代码，分别计算和公告基金份额净值和基金份额累计净值。

根据《中华人民共和国证券投资基金法》和《南方成份精选混合型证券投资基金基金合同》的有关规定，本基金投资于国内依法发行上市的股票、债券及中国证监会允许基金投资的其他金

融工具。其中，股票投资以沪深 300 成份股以及上市未满 1 年，但符合其他进入沪深 300 指数条件的新上市公司为投资范围。本基金的投资比例为股票占基金资产的 60%-95%，其中对驱动力型增长行业的代表性企业和行业领先型成长企业股票的投资不低于股票投资比例的 80%；现金、债券、货币市场工具以及权证等其他金融工具占基金资产的 5%-40%，其中，基金保留的现金以及到期日在一年以内的政府债券的比例合计不低于基金资产净值的 5%，现金不包括结算备付金、存出保证金、应收申购款等。本基金的业绩比较基准为：80%×沪深 300 指数+20%×上证国债指数。

本财务报表由本基金的基金管理人南方基金管理股份有限公司于 2019 年 3 月 25 日批准报出。

#### 7.4.2 会计报表的编制基础

本基金的财务报表按照财政部于 2006 年 2 月 15 日及以后期间颁布的《企业会计准则—基本准则》、各项具体会计准则及相关规定(以下合称“企业会计准则”)、中国证监会颁布的《证券投资基金信息披露 XBRL 模板第 3 号<年度报告和半年度报告>》、中国证券投资基金业协会(以下简称“中国基金业协会”)颁布的《证券投资基金会计核算业务指引》、《南方成份精选混合型证券投资基金基金合同》和在财务报表附注 7.4.4 所列示的中国证监会、中国基金业协会发布的有关规定及允许的基金行业实务操作编制。

本财务报表以持续经营为基础编制。

#### 7.4.3 遵循企业会计准则及其他有关规定的声明

本基金 2018 年度财务报表符合企业会计准则的要求，真实、完整地反映了本基金 2018 年 12 月 31 日的财务状况以及 2018 年度的经营成果和基金净值变动情况等有关信息。

#### 7.4.4 本报告期所采用的会计政策、会计估计与最近一期年度报告相一致的说明

会计年度本报告期所采用的会计政策、会计估计与最近一期年度报告完全一致。

#### 7.4.5 会计政策和会计估计变更以及差错更正的说明

##### 7.4.5.1 会计政策变更的说明

本报告期无会计政策变更。

##### 7.4.5.2 会计估计变更的说明

本基金本报告期未发生会计估计变更。

##### 7.4.5.3 差错更正的说明

本基金在本报告期间无须说明的会计差错更正。

#### 7.4.6 税项

根据财政部、国家税务总局财税[2008]1号《关于企业所得税若干优惠政策的通知》、财税[2012]85号《关于实施上市公司股息红利差别化个人所得税政策有关问题的通知》、财税[2015]101号《关于上市公司股息红利差别化个人所得税政策有关问题的通知》、财税[2016]36号《关于全面推开营业税改征增值税试点的通知》、财税[2016]46号《关于进一步明确全面推开营改增试点金融业有关政策的通知》、财税[2016]70号《关于金融机构同业往来等增值税政策的补充通知》、财税[2016]140号《关于明确金融房地产开发教育辅助服务等增值税政策的通知》、财税[2017]2号《关于资管产品增值税政策有关问题的补充通知》、财税[2017]56号《关于资管产品增值税有关问题的通知》、财税[2017]90号《关于租入固定资产进项税额抵扣等增值税政策的通知》及其他相关财税法规和实务操作，主要税项列示如下：

(1) 资管产品运营过程中发生的增值税应税行为，以资管产品管理人为增值税纳税人。资管产品管理人运营资管产品过程中发生的增值税应税行为，暂适用简易计税方法，按照3%的征收率缴纳增值税。对资管产品在2018年1月1日前运营过程中发生的增值税应税行为，未缴纳增值税的，不再缴纳；已缴纳增值税的，已纳税额从资管产品管理人以后月份的增值税应纳税额中抵减。

对证券投资基金管理人运用基金买卖股票、债券的转让收入免征增值税，对国债、地方政府债以及金融同业往来利息收入亦免征增值税。资管产品管理人运营资管产品提供的贷款服务，以2018年1月1日起产生的利息及利息性质的收入为销售额。

(2) 对基金从证券市场中取得的收入，包括买卖股票、债券的差价收入，股票的股息、红利收入，债券的利息收入及其他收入，暂不征收企业所得税。

(3) 对基金取得的企业债券利息收入，应由发行债券的企业在向基金支付利息时代扣代缴20%的个人所得税。对基金从上市公司取得的股息红利所得，持股期限在1个月以内(含1个月)的，其股息红利所得全额计入应纳税所得额；持股期限在1个月以上至1年(含1年)的，暂减按50%计入应纳税所得额；持股期限超过1年的，暂免征收个人所得税。对基金持有的上市公司限售股，解禁后取得的股息、红利收入，按照上述规定计算纳税，持股时间自解禁日起计算；解禁前取得的股息、红利收入继续暂减按50%计入应纳税所得额。上述所得统一适用20%的税率计征个人所

得税。

(4) 基金卖出股票按 0.1% 的税率缴纳股票交易印花税，买入股票不征收股票交易印花税。

(5) 本基金的城市维护建设税、教育费附加和地方教育费附加等税费按照实际缴纳增值税额的适用比例计算缴纳。

#### 7.4.6.1 资产负债表日后事项

无。

#### 7.4.7 关联方关系

关联方名称	与本基金的关系
南方基金管理股份有限公司(“南方基金”)	基金管理人、登记机构、基金销售机构
中国工商银行股份有限公司(“中国工商银行”)	基金托管人、基金销售机构
华泰证券股份有限公司(“华泰证券”)	基金管理人的股东、基金销售机构
兴业证券股份有限公司(“兴业证券”)	基金管理人的股东、基金销售机构
厦门国际信托有限公司	基金管理人的股东
深圳市投资控股有限公司	基金管理人的股东
南方资本管理有限公司	基金管理人的子公司
南方东英资产管理有限公司	基金管理人的子公司

注:1. 下述关联交易均在正常业务范围内按一般商业条款订立。

2. 根据《南方基金管理有限公司法定名称变更的公告》，公司名称由“南方基金管理有限公司”变更为“南方基金管理股份有限公司”，公司股权结构等事项未发生变化，并已于 2018 年 1 月 4 日在深圳市市场监督管理局完成相应变更登记手续。

#### 7.4.8 本报告期及上年度可比期间的关联方交易

##### 7.4.8.1 通过关联方交易单元进行的交易

##### 7.4.8.1.1 股票交易

金额单位：人民币元

关联方名称	本期 2018 年 1 月 1 日至 2018 年 12 月 31 日		上年度可比期间 2017 年 1 月 1 日至 2017 年 12 月 31 日	
	成交金额	占当期股票 成交总额的比例 (%)	成交金额	占当期股票 成交总额的比例 (%)

兴业证券	1,422,357,150.78	11.35	503,062,227.61	3.19
华泰证券	251,887,058.69	2.01	-	-

#### 7.4.8.1.2 权证交易

注：本基金本报告期内及上年度可比期间未有通过关联方交易单元进行的权证交易。

#### 7.4.8.1.3 应支付关联方的佣金

金额单位：人民币元

关联方名称	本期 2018年1月1日至2018年12月31日			
	当期 佣金	占当期佣金总量 的比例 (%)	期末应付佣金余 额	占期末应付佣金 总额的比例 (%)
华泰证券	229,545.11	2.01	229,545.11	10.06
兴业证券	1,296,196.75	11.35	178,305.65	7.81
关联方名称	上年度可比期间 2017年1月1日至2017年12月31日			
	当期 佣金	占当期佣金总量 的比例 (%)	期末应付佣金余 额	占期末应付佣金 总额的比例 (%)
兴业证券	458,440.94	3.18	358,086.67	8.28

注：1. 上述佣金按市场佣金率计算。2. 该类佣金协议的服务范围还包括佣金收取方为本基金提供的证券投资研究成果和市场信息服务等。

#### 7.4.8.2 关联方报酬

##### 7.4.8.2.1 基金管理费

单位：人民币元

项目	本期 2018年1月1日至2018年 12月31日	上年度可比期间 2017年1月1日至 2017年12月31日
当期发生的基金应支付的管理费	58,555,274.74	62,627,416.23
其中：支付销售机构的客户维护费	9,304,174.19	9,004,379.67

注：支付基金管理人南方基金的管理人报酬按前一日基金资产净值 1.50% 的年费率计提，逐日累计至每月月底，按月支付。其计算公式为：

日管理人报酬 = 前一日基金资产净值 X 1.50% / 当年天数。

##### 7.4.8.2.2 基金托管费

单位：人民币元

项目	本期	上年度可比期间
----	----	---------

	2018 年 1 月 1 日至 2018 年 12 月 31 日	2017 年 1 月 1 日至 2017 年 12 月 31 日
当期发生的基金应支付的托管费	9,759,212.50	10,437,902.66

注:支付基金托管人中国工商银行的托管费按前一日基金资产净值 0.25% 的年费率计提,逐日累计至每月月底,按月支付。其计算公式为:

日托管费=前一日基金资产净值 X 0.25% / 当年天数。

#### 7.4.8.2.3 销售服务费

单位:人民币元

获得销售服务费的各关联方名称	本期 2018 年 1 月 1 日至 2018 年 12 月 31 日		
	当期发生的基金应支付的销售服务费		
	南方成份精选 A	南方成份精选 C	合计
南方基金	-	14.28	14.28
合计	-	14.28	14.28
获得销售服务费的各关联方名称	上年度可比期间 2017 年 1 月 1 日至 2017 年 12 月 31 日		
	当期发生的基金应支付的销售服务费		
	南方成份精选 A	南方成份精选 C	合计
-	-	-	-
合计	-	-	-

注:自 2018 年 11 月 20 日起,支付基金销售机构的销售服务费按前一日 C 类基金资产净值 0.80% 的年费率计提,逐日累计至每月月底,按月支付给南方基金,再由南方基金计算并支付给各基金销售机构。其计算公式为:

日销售服务费=前一日 C 类基金资产净值 X 0.80% / 当年天数。

#### 7.4.8.3 与关联方进行银行间同业市场的债券(含回购)交易

注:本基金本报告期内及上年度可比期间未与关联方进行银行间同业市场的债券(含回购)交易。

#### 7.4.8.4 各关联方投资本基金的情况

##### 7.4.8.4.1 报告期内基金管理人运用固有资金投资本基金的情况

份额单位:份

项目	本期 2018 年 01 月 01 日至 2018 年 12 月 31 日	
	南方成份精选 A	南方成份精选 C



基金合同生效日（2007年5月14日）持有的基金份额	-	-
报告期初持有的基金份额	-	-
报告期内申购/买入总份额	-	-
报告期内因拆分变动份额	-	-
减：报告期内赎回/卖出总份额	-	-
报告期末持有的基金份额	-	-
报告期末持有的基金份额占基金总份额比例	-	-
项目	上年度可比期间 2017年01月01日至2017年 12月31日	上年度可比期间 2017年01月01日至 2017年12月31日
	南方成份精选 A	南方成份精选 C
基金合同生效日（2007年5月14日）持有的基金份额	-	-
报告期初持有的基金份额	64,562,182.22	-
报告期内申购/买入总份额	-	-
报告期内因拆分变动份额	-	-
减：报告期内赎回/卖出总份额	64,562,182.22	-
报告期末持有的基金份额	-	-
报告期末持有的基金份额占基金总份额比例	-	-

注：基金管理人南方基金投资本基金适用的认(申)购/赎回费率按照本基金招募说明书的规定执行。

#### 7.4.8.4.2 报告期末除基金管理人之外的其他关联方投资本基金的情况

注：本基金本报告期末及上年度末除基金管理人以外的其他关联方未投资本基金。

#### 7.4.8.5 由关联方保管的银行存款余额及当期产生的利息收入

单位：人民币元

关联方名称	本期 2018年1月1日至2018年12月 31日		上年度可比期间 2017年1月1日至2017年12月31日	
	期末余额	当期利息收入	期末余额	当期利息收入
中国工商银行股份有限公司	116,783,635.61	1,140,273.74	164,499,215.44	1,037,053.88

注：本基金由基金托管人中国工商银行保管的银行存款，按银行约定利率计息。

**7.4.8.6 本基金在承销期内参与关联方承销证券的情况**

注:无。

**7.4.8.7 其他关联交易事项的说明****7.4.9 期末(2018年12月31日)本基金持有的流通受限证券****7.4.9.1 因认购新发/增发证券而于期末持有的流通受限证券**

金额单位:人民币元

7.4.12.1.1 受限证券类别: 股票										
证券代码	证券名称	成功认购日	可流通日	流通受限类型	认购价格	期末估值单价	数量(单位股)	期末成本总额	期末估值总额	备注
7.4.12.1.2 受限证券类别: 债券										
证券代码	证券名称	成功认购日	可流通日	流通受限类型	认购价格	期末估值单价	数量(单位张)	期末成本总额	期末估值总额	备注
110049	海尔转债	2018-12-20	2019-01-18	新债未上市	100.00	100.00	28,590	2,859,000.00	2,859,000.00	-
7.4.12.1.3 受限证券类别: 权证										
证券代码	证券名称	成功认购日	可流通日	流通受限类型	认购价格	期末估值单价	数量(单位份)	期末成本总额	期末估值总额	备注

**7.4.9.2 期末持有的暂时停牌等流通受限股票**

注:无。

**7.4.9.3 期末债券正回购交易中作为抵押的债券**

本基金本报告期末及上年度末无从事债券正回购交易形成的卖出回购证券款余额。

**7.4.10 有助于理解和分析会计报表需要说明的其他事项**

## (1) 公允价值

## (a) 金融工具公允价值计量的方法

公允价值计量结果所属的层次,由对公允价值计量整体而言具有重要意义的输入值所属的最低层次决定:

第一层次:相同资产或负债在活跃市场上未经调整的报价。

第二层次:除第一层次输入值外相关资产或负债直接或间接可观察的输入值。

第三层次:相关资产或负债的不可观察输入值。

(b) 持续的以公允价值计量的金融工具

(i) 各层次金融工具公允价值

于 2018 年 12 月 31 日，本基金持有的以公允价值计量且其变动计入当期损益的金融资产中属于第一层次的余额为 2,623,210,044.92 元，属于第二层次的余额为 193,152,000.00 元，无属于第三层次的余额(2017 年 12 月 31 日：第一层次 3,538,782,959.04 元，第二层次 590,691,353.51 元，无第三层次)。

(ii) 公允价值所属层次间的重大变动

本基金以导致各层次之间转换的事项发生日为确认各层次之间转换的时点。

对于证券交易所上市的股票和债券，若出现重大事项停牌、交易不活跃(包括涨跌停时的交易不活跃)、或属于非公开发行等情况，本基金不会于停牌日至交易恢复活跃日期间、交易不活跃期间及限售期间将相关股票和债券的公允价值列入第一层次；并根据估值调整中采用的不可观察输入值对于公允价值的影响程度，确定相关股票和债券公允价值应属第二层次还是第三层次。

(iii) 第三层次公允价值余额和本期变动金额

无。

(c) 非持续的以公允价值计量的金融工具

于 2018 年 12 月 31 日，本基金未持有非持续的以公允价值计量的金融资产(2017 年 12 月 31 日：同)。

(d) 不以公允价值计量的金融工具

不以公允价值计量的金融资产和负债主要包括应收款项和其他金融负债，其账面价值与公允价值相差很小。

(2)除公允价值外，截至资产负债表日本基金无需要说明的其他重要事项。

## § 8 投资组合报告

### 8.1 期末基金资产组合情况

金额单位：人民币元

序号	项目	金额	占基金总资产的比例 (%)
1	权益投资	2,623,210,044.92	85.93
	其中：股票	2,623,210,044.92	85.93
2	基金投资	-	-
3	固定收益投资	193,152,000.00	6.33
	其中：债券	193,152,000.00	6.33
	资产支持证券	-	-
4	贵金属投资	-	-
5	金融衍生品投资	-	-
6	买入返售金融资产	100,000,000.00	3.28
	其中：买断式回购的买入返售金融资产	-	-
7	银行存款和结算备付金合计	128,277,756.29	4.20
8	其他各项资产	7,948,214.33	0.26
9	合计	3,052,588,015.54	100.00

### 8.2 报告期末按行业分类的股票投资组合

#### 8.2.1 报告期末按行业分类的境内股票投资组合

金额单位：人民币元

代码	行业类别	公允价值（元）	占基金资产净值比例（%）
A	农、林、牧、渔业	74,751,523.75	2.52
B	采矿业	60,120,697.76	2.03
C	制造业	1,900,916,684.88	64.12
D	电力、热力、燃气及水生产和供应业	-	-
E	建筑业	-	-
F	批发和零售业	-	-
G	交通运输、仓储和邮政业	-	-
H	住宿和餐饮业	-	-
I	信息传输、软件和信息技术服务业	-	-
J	金融业	482,620,078.44	16.28
K	房地产业	1,578.85	0.00
L	租赁和商务服务业	104,799,481.24	3.54
M	科学研究和技术服务业	-	-
N	水利、环境和公共设施管理业	-	-

O	居民服务、修理和其他服务业	-	-
P	教育	-	-
Q	卫生和社会工作	-	-
R	文化、体育和娱乐业	-	-
S	综合	-	-
	合计	2,623,210,044.92	88.48

## 8.2.2 报告期末按行业分类的港股通投资股票投资组合

注：本基金本报告期末未持有港股通股票投资。

## 8.3 期末按公允价值占基金资产净值比例大小排序的前十名股票投资明细

金额单位：人民币元

序号	股票代码	股票名称	数量（股）	公允价值（元）	占基金资产净值比例（%）
1	601166	兴业银行	12,800,010	191,232,149.40	6.45
2	002415	海康威视	7,200,000	185,472,000.00	6.26
3	002236	大华股份	16,000,008	183,360,091.68	6.18
4	002008	大族激光	4,200,086	127,514,610.96	4.30
5	601012	隆基股份	7,200,015	125,568,261.60	4.24
6	601318	中国平安	2,000,020	112,201,122.00	3.78
7	000786	北新建材	7,800,000	107,328,000.00	3.62
8	600585	海螺水泥	3,599,966	105,407,004.48	3.56
9	002027	分众传媒	19,999,901	104,799,481.24	3.54
10	601601	中国太保	3,600,000	102,348,000.00	3.45

注：投资者欲了解本报告期末基金投资的所有股票明细，应阅读登载于 <http://www.nffund.com> 的年度报告正文。

## 8.4 报告期内股票投资组合的重大变动

### 8.4.1 累计买入金额超出期初基金资产净值 2%或前 20 名的股票明细

金额单位：人民币元

序号	股票代码	股票名称	本期累计买入金额	占期初基金资产净值比例（%）
1	600028	中国石化	413,979,143.36	8.43
2	002236	大华股份	346,609,030.63	7.06
3	002415	海康威视	258,729,784.58	5.27
4	601601	中国太保	240,795,719.33	4.90
5	600585	海螺水泥	224,102,862.46	4.56
6	601225	陕西煤业	223,603,146.53	4.55
7	002027	分众传媒	212,694,744.59	4.33
8	601012	隆基股份	211,917,232.01	4.31
9	600068	葛洲坝	188,221,593.63	3.83
10	002007	华兰生物	179,377,660.49	3.65
11	600188	兖州煤业	168,880,532.75	3.44

12	601899	紫金矿业	147,812,863.28	3.01
13	000513	丽珠集团	147,700,163.54	3.01
14	000538	云南白药	146,821,938.66	2.99
15	002601	龙鳞佰利	145,220,733.70	2.96
16	000063	中兴通讯	142,621,112.81	2.90
17	300408	三环集团	141,912,379.67	2.89
18	002714	牧原股份	139,100,498.32	2.83
19	000786	北新建材	137,713,451.06	2.80
20	002008	大族激光	137,695,202.69	2.80
21	603986	兆易创新	123,534,280.53	2.51
22	600682	南京新百	120,049,752.81	2.44
23	600309	万华化学	117,357,578.15	2.39
24	600030	中信证券	117,332,861.01	2.39
25	600703	三安光电	115,970,223.53	2.36
26	600690	青岛海尔	112,243,877.10	2.28
27	601888	中国国旅	104,965,591.01	2.14
28	601318	中国平安	102,403,262.65	2.08
29	300122	智飞生物	99,418,896.66	2.02

注:买入包括二级市场上主动的买入、新股、配股、债转股、换股及行权等获得的股票,买入金额按成交金额(成交单价乘以成交数量)填列,不考虑相关交易费用。

#### 8.4.2 累计卖出金额超期初基金资产净值 2%或前 20 名的股票明细

金额单位:人民币元

序号	股票代码	股票名称	本期累计卖出金额	占期初基金资产净值比例(%)
1	600028	中国石化	420,799,864.10	8.57
2	000063	中兴通讯	296,176,544.74	6.03
3	002236	大华股份	254,114,049.41	5.17
4	600036	招商银行	240,660,742.19	4.90
5	601899	紫金矿业	218,175,480.90	4.44
6	601225	陕西煤业	206,856,500.13	4.21
7	002456	欧菲科技	184,180,874.84	3.75
8	600068	葛洲坝	174,279,648.29	3.55
9	601318	中国平安	172,256,629.06	3.51
10	600309	万华化学	172,140,164.80	3.50
11	002008	大族激光	162,396,759.23	3.31
12	300072	三聚环保	158,557,515.34	3.23
13	600188	兖州煤业	155,672,380.90	3.17
14	600031	三一重工	152,463,093.42	3.10
15	600362	江西铜业	150,317,290.77	3.06
16	600547	山东黄金	150,129,937.43	3.06
17	002027	分众传媒	143,819,331.66	2.93

18	600741	华域汽车	140,768,612.53	2.87
19	002007	华兰生物	140,582,132.17	2.86
20	601166	兴业银行	127,494,116.23	2.60
21	600688	上海石化	121,845,263.99	2.48
22	300251	光线传媒	118,698,179.11	2.42
23	601888	中国国旅	116,672,968.98	2.38
24	600549	厦门钨业	108,268,905.71	2.20
25	600030	中信证券	108,240,111.19	2.20
26	600585	海螺水泥	105,548,215.52	2.15
27	002241	歌尔股份	101,943,459.68	2.08

注:卖出包括二级市场上主动的卖出、换股、要约收购、发行人回购及行权等减少的股票,卖出金额按成交金额(成交单价乘以成交数量)填列,不考虑相关交易费用。

#### 8.4.3 买入股票的成本总额及卖出股票的收入总额

单位:人民币元

买入股票成本(成交)总额	6,382,274,046.00
卖出股票收入(成交)总额	6,145,419,689.76

注:买入股票成本、卖出股票收入均按买卖成交金额(成交单价乘以成交数量)填列,不考虑相关交易费用。

#### 8.5 期末按债券品种分类的债券投资组合

金额单位:人民币元

序号	债券品种	公允价值	占基金资产净值比例(%)
1	国家债券	-	-
2	央行票据	-	-
3	金融债券	190,293,000.00	6.42
	其中:政策性金融债	190,293,000.00	6.42
4	企业债券	-	-
5	企业短期融资券	-	-
6	中期票据	-	-
7	可转债(可交换债)	2,859,000.00	0.10
8	同业存单	-	-
9	其他	-	-
10	合计	193,152,000.00	6.52

#### 8.6 期末按公允价值占基金资产净值比例大小排序的前五名债券投资明细

金额单位:人民币元

序号	债券代码	债券名称	数量(张)	公允价值	占基金资产净值比例(%)
1	180207	18国开07	800,000	80,192,000.00	2.70

2	180301	18 进出 01	800,000	80,032,000.00	2.70
3	180312	18 进出 12	300,000	30,069,000.00	1.01
4	110049	海尔转债	28,590	2,859,000.00	0.10

### 8.7 期末按公允价值占基金资产净值比例大小排序的前十名资产支持证券投资明细

注:本基金本报告期末未持有资产支持证券。

### 8.8 报告期末按公允价值占基金资产净值比例大小排序的前五名贵金属投资明细

注:本基金本报告期末未持有贵金属。

### 8.9 期末按公允价值占基金资产净值比例大小排序的前五名权证投资明细

注:本基金本报告期末未持有权证。

### 8.10 报告期末本基金投资的股指期货交易情况说明

注:本基金本报告期内未投资股指期货。

### 8.11 报告期末本基金投资的国债期货交易情况说明

注:本基金本报告期内未投资国债期货。

## 8.12 投资组合报告附注

### 8.12.1

报告期内基金投资的前十名证券除兴业银行（证券代码 601166）外其他证券的发行主体未有被监管部门立案调查，不存在报告编制日前一年内受到公开谴责、处罚的情形。

2018 年 5 月 4 日兴业银行公告，中国银行保险监督管理委员会依据《中华人民共和国银行业监督管理法》；《中华人民共和国商业银行法》等法规对公司进行行政处罚，罚款 5870 万元。

对上述证券的投资决策程序的说明：本基金投资上述证券的投资决策程序符合相关法律法规和公司制度的要求。

### 8.12.2

本基金投资的前十名股票没有超出基金合同规定的备选股票库。

### 8.12.3 期末其他各项资产构成

单位：人民币元

序号	名称	金额
1	存出保证金	1,091,744.65
2	应收证券清算款	-
3	应收股利	-
4	应收利息	5,583,820.16
5	应收申购款	1,272,649.52
6	其他应收款	-
7	待摊费用	-
8	其他	-



9	合计	7,948,214.33
---	----	--------------

#### 8.12.4 期末持有的处于转股期的可转换债券明细

注:本基金本报告期末未持有处于转股期的可转换债券。

#### 8.12.5 期末前十名股票中存在流通受限情况的说明

注:无。

## § 9 基金份额持有人信息

### 9.1 期末基金份额持有人户数及持有人结构

份额单位:份

份额级别	持有人户数(户)	户均持有的基金份额	持有人结构			
			机构投资者		个人投资者	
			持有份额	占总份额比例(%)	持有份额	占总份额比例(%)
南方成份精选A	268,704	15,966.10	143,625,130.35	3.35	4,146,531,082.35	96.65
南方成份精选C	29	2,796.06	-	-	81,085.76	100.00
合计	268,733	15,964.68	143,625,130.35	3.35	4,146,612,168.11	96.65

### 9.2 期末基金管理人的从业人员持有本基金的情况

项目	份额级别	持有份额总数(份)	占基金总份额比例(%)
基金管理人所有从业人员持有本基金	南方成份精选A	141,346.58	0.0033
	南方成份精选C	-	-
	合计	141,346.58	0.0033

### 9.3 期末基金管理人的从业人员持有本开放式基金份额总量区间情况

项目	份额级别	持有基金份额总量的数量区间（万份）
本公司高级管理人员、基金投资和研究部门负责人持有本开放式基金	南方成份精选 A	0~10
	南方成份精选 C	-
	合计	0~10
本基金基金经理持有本开放式基金	南方成份精选 A	-
	南方成份精选 C	-
	合计	-

## § 10 开放式基金份额变动

单位：份

项目	南方成份精选 A	南方成份精选 C
基金合同生效日 (2007 年 5 月 14 日) 基金份额总额	500,000,000.00	-
本报告期期初基金份额总额	3,910,206,828.64	-
本报告期基金总申购份额	1,906,547,255.92	89,890.46
减：本报告期基金总赎回份额	1,526,597,871.86	8,804.70
本报告期基金拆分变动份额（份额减少以“-”填列）	-	-
本报告期期末基金份额总额	4,290,156,212.70	81,085.76

## § 11 重大事件揭示

### 11.1 基金份额持有人大会决议

本报告期内无基金份额持有人大会决议。

### 11.2 基金管理人、基金托管人的专门基金托管部门的重大人事变动

本报告期内，基金管理人未发生重大人事变动。

本报告期内，基金托管人的专门基金托管部门没有发生重大人事变动。

### 11.3 涉及基金管理人、基金财产、基金托管业务的诉讼

本报告期内，无涉及基金管理业务、基金财产、基金托管业务的诉讼。

#### 11.4 基金投资策略的改变

本报告期内本基金投资策略未改变。

#### 11.5 为基金进行审计的会计师事务所情况

本报告期内聘请普华永道中天会计师事务所(特殊普通合伙)。本年度支付给普华永道中天会计师事务所(特殊普通合伙)审计费用 110,000.00 元。该审计机构已提供审计服务的连续年限为 13 年。

#### 11.6 管理人、托管人及其高级管理人员受稽查或处罚等情况

本报告期内，基金管理人、托管人及其高级管理人员未受监管部门稽查或处罚。

#### 11.7 基金租用证券公司交易单元的有关情况

##### 11.7.1 基金租用证券公司交易单元进行股票投资及佣金支付情况

金额单位：人民币元

券商名称	交易单元数量	股票交易		应支付该券商的佣金		备注
		成交金额	占当期股票成交总额的比例	佣金	占当期佣金总量的比例	
国金证券	1	1,836,533,440.36	14.66%	1,673,629.05	14.66%	-
万联证券	1	1,555,380,734.59	12.42%	1,417,414.28	12.42%	-
兴业证券	1	1,422,357,150.78	11.35%	1,296,196.75	11.35%	-
太平洋证券	1	1,187,298,423.36	9.48%	1,081,987.78	9.48%	-
光大证券	1	840,700,213.88	6.71%	766,126.88	6.71%	-
招商证券	1	726,626,442.31	5.80%	662,176.03	5.80%	-
广发证券	1	634,638,329.32	5.07%	578,343.83	5.07%	-
中泰证券	2	621,830,182.92	4.96%	566,672.56	4.96%	-
东兴证券	2	600,075,710.91	4.79%	546,851.14	4.79%	-
安信证券	1	485,406,929.01	3.87%	442,353.43	3.87%	-
中信证券	2	442,830,350.43	3.53%	403,548.16	3.53%	-
海通证券	1	427,219,045.60	3.41%	389,326.72	3.41%	-
银河证券	2	389,232,164.82	3.11%	354,707.93	3.11%	-
中金公司	1	330,274,933.05	2.64%	300,984.92	2.64%	-

国泰君安	1	292,424,809.91	2.33%	266,486.68	2.33%	-
国信证券	1	272,762,264.19	2.18%	248,568.12	2.18%	-
华泰证券	1	251,887,058.69	2.01%	229,545.11	2.01%	-
东北证券	2	210,215,551.63	1.68%	191,571.18	1.68%	-
中信建投	1	-	-	-	-	-
申万宏源	1	-	-	-	-	-
金元证券	1	-	-	-	-	-
华鑫证券	1	-	-	-	-	-
华龙证券	2	-	-	-	-	-
华林证券	1	-	-	-	-	-
汉唐证券	1	-	-	-	-	-
渤海证券	1	-	-	-	-	-

注:交易单元的选择标准和程序 根据中国证监会《关于完善证券投资基金交易席位制度有关问题的通知》(证监基金字[2007]48号)的有关规定,我公司制定了租用证券公司交易单元的选择标准和程序:

A: 选择标准

- 1、公司经营行为规范,财务状况和经营状况良好;
- 2、公司具有较强的研究能力,能及时、全面地为基金提供高质量的宏观经济研究、行业研究及市场走向、个股分析报告和专门研究报告;
- 3、公司内部管理规范,能满足基金操作的保密要求;
- 4、建立了广泛的信息网络,能及时提供准确的信息资讯服务。

B: 选择流程 公司研究部门定期对券商服务质量从以下几方面进行量化评比,并根据评比的结果选择席位:

- 1、服务的主动性。主要针对证券公司承接调研课题的态度、协助安排上市公司调研、以及就有关专题提供研究报告和讲座;
- 2、研究报告的质量。主要是指证券公司所提供研究报告是否详实,投资建议是否准确;
- 3、资讯提供的及时性及便利性。主要是指证券公司提供资讯的时效性、及时性以及提供资讯的渠道是否便利、提供的资讯是否充足全面。

### 11.7.2 基金租用证券公司交易单元进行其他证券投资的情况

金额单位:人民币元

券商名称	债券交易		债券回购交易		权证交易	
	成交金额	占当期债券成交总额的比例	成交金额	占当期债券回购成交总额的比例	成交金额	占当期权证成交总额的比例
安信证券	-	-	9,920,000,000.00	14.13%	-	-
渤海证券	-	-	-	-	-	-
东北证券	-	-	720,000,000.00	1.03%	-	-
东兴证券	-	-	-	-	-	-
光大证券	-	-	13,596,000,000.00	19.37%	-	-
广发证券	-	-	6,360,000,000.00	9.06%	-	-
国金证券	-	-	23,790,000,000.00	33.89%	-	-
国泰君安	-	-	840,000,000.00	1.20%	-	-
国信证券	-	-	-	-	-	-
海通证券	-	-	1,411,000,000.00	2.01%	-	-
汉唐证券	-	-	-	-	-	-
华林证券	-	-	-	-	-	-
华龙证券	-	-	-	-	-	-
华泰证券	-	-	-	-	-	-
华鑫证券	-	-	-	-	-	-
金元证券	-	-	-	-	-	-
申万宏源	-	-	-	-	-	-
太平洋证券	-	-	-	-	-	-
万联证券	-	-	5,100,000,000.00	7.26%	-	-
兴业证券	-	-	-	-	-	-
银河证券	-	-	-	-	-	-
招商证券	-	-	-	-	-	-
中金公司	-	-	1,836,000,000.00	2.62%	-	-
中泰证券	-	-	4,140,000,000.00	5.90%	-	-
中信建投	-	-	-	-	-	-
中信证券	-	-	2,494,000,000.00	3.55%	-	-

## § 12 影响投资者决策的其他重要信息

### 12.1 报告期内单一投资者持有基金份额比例达到或超过 20%的情况

注:无。