

# 南方优享分红灵活配置混合型证券投资基金 2018 年年度报告

2018 年 12 月 31 日

基金管理人：南方基金管理股份有限公司

基金托管人：中国工商银行股份有限公司

送出日期：2019 年 03 月 27 日

## 重要提示及目录

### 1.1 重要提示

基金管理人的董事会、董事保证本报告所载资料不存在虚假记载、误导性陈述或重大遗漏，并对其内容的真实性、准确性和完整性承担个别及连带的法律责任。本年度报告已经三分之二以上独立董事签字同意，并由董事长签发。

基金托管人中国工商银行股份有限公司根据本基金合同规定，于 2019 年 3 月 25 日复核了本报告中的财务指标、净值表现、利润分配情况、财务会计报告、投资组合报告等内容，保证复核内容不存在虚假记载、误导性陈述或者重大遗漏。

基金管理人承诺以诚实信用、勤勉尽责的原则管理和运用基金资产，但不保证基金一定盈利。

基金的过往业绩并不代表其未来表现。投资有风险，投资者在作出投资决策前应仔细阅读本基金的招募说明书及其更新。

本报告期自 2018 年 01 月 01 日起至 12 月 31 日止。

## 目录

<b>§ 1 重要提示及目录</b> .....	<b>2</b>
1.1 重要提示.....	2
1.2 目录.....	3
<b>§ 2 基金简介</b> .....	<b>5</b>
2.1 基金基本情况.....	5
2.2 基金产品说明.....	5
2.3 基金管理人和基金托管人.....	6
2.4 信息披露方式.....	6
2.5 其他相关资料.....	6
<b>§ 3 主要财务指标、基金净值表现及利润分配情况</b> .....	<b>6</b>
3.1 主要会计数据和财务指标.....	6
3.2 基金净值表现.....	8
3.3 过去三年基金的利润分配情况.....	10
<b>§ 4 管理人报告</b> .....	<b>11</b>
4.1 基金管理人及基金经理情况.....	11
4.2 管理人对报告期内本基金运作合规守信情况的说明.....	12
4.3 管理人对报告期内公平交易情况的专项说明.....	12
4.4 管理人对报告期内基金的投资策略和业绩表现的说明.....	13
4.5 管理人对宏观经济、证券市场及行业走势的简要展望.....	13
4.6 管理人内部有关本基金的监察稽核工作情况.....	13
4.7 管理人对报告期内基金估值程序等事项的说明.....	14
4.8 管理人对报告期内基金利润分配情况的说明.....	15
4.9 报告期内管理人对本基金持有人数或基金资产净值预警情形的说明.....	15
<b>§ 5 托管人报告</b> .....	<b>15</b>
5.1 报告期内本基金托管人合规守信情况声明.....	15
5.2 托管人对报告期内本基金投资运作合规守信、净值计算、利润分配等情况的说明.....	15
5.3 托管人对本年度报告中财务信息等内容的真实、准确和完整发表意见.....	15
<b>§ 6 审计报告</b> .....	<b>16</b>
6.1 审计报告基本信息.....	16
6.2 审计报告的基本内容.....	16
<b>§ 7 年度财务报表</b> .....	<b>18</b>
7.1 资产负债表.....	18
7.2 利润表.....	19
7.3 所有者权益（基金净值）变动表.....	21
7.4 报表附注.....	22
<b>§ 8 投资组合报告</b> .....	<b>47</b>
8.1 期末基金资产组合情况.....	47

8.2 报告期末按行业分类的股票投资组合.....	48
8.3 期末按公允价值占基金资产净值比例大小排序的所有股票投资明细.....	48
8.4 报告期内股票投资组合的重大变动.....	49
8.5 期末按债券品种分类的债券投资组合.....	51
8.6 期末按公允价值占基金资产净值比例大小排序的前五名债券投资明细.....	51
8.7 期末按公允价值占基金资产净值比例大小排序的所有资产支持证券投资明细.....	51
8.8 报告期末按公允价值占基金资产净值比例大小排序的前五名贵金属投资明细.....	51
8.9 期末按公允价值占基金资产净值比例大小排序的前五名权证投资明细.....	51
8.10 报告期末本基金投资的股指期货交易情况说明.....	51
8.11 报告期末本基金投资的国债期货交易情况说明.....	52
8.12 投资组合报告附注.....	52
<b>§ 9 基金份额持有人信息.....</b>	<b>53</b>
9.1 期末基金份额持有人户数及持有人结构.....	53
9.2 期末基金管理人的从业人员持有本基金的情况.....	53
9.3 期末基金管理人的从业人员持有本开放式基金份额总量区间情况.....	53
<b>§ 10 开放式基金份额变动.....</b>	<b>53</b>
<b>§ 11 重大事件揭示.....</b>	<b>54</b>
11.1 基金份额持有人大会决议.....	54
11.2 基金管理人、基金托管人的专门基金托管部门的重大人事变动.....	54
11.3 涉及基金管理人、基金财产、基金托管业务的诉讼.....	54
11.4 基金投资策略的改变.....	54
11.5 为基金进行审计的会计师事务所情况.....	54
11.6 管理人、托管人及其高级管理人员受稽查或处罚等情况.....	54
11.7 基金租用证券公司交易单元的有关情况.....	55
11.8 其他重大事件.....	56
<b>§ 12 影响投资者决策的其他重要信息.....</b>	<b>58</b>
12.1 报告期内单一投资者持有基金份额比例达到或超过 20%的情况.....	58
12.2 影响投资者决策的其他重要信息.....	58
<b>§ 13 备查文件目录.....</b>	<b>58</b>
13.1 备查文件目录.....	58
13.2 存放地点.....	58
13.3 查阅方式.....	58

## 基金简介

### 2.1 基金基本情况

基金名称	南方优享分红灵活配置混合型证券投资基金	
基金简称	南方优享分红灵活配置混合	
基金主代码	005123	
基金运作方式	契约型开放式	
基金合同生效日	2017 年 12 月 6 日	
基金管理人	南方基金管理股份有限公司	
基金托管人	中国工商银行股份有限公司	
报告期末基金份 额总额	3,954,900,319.61 份	
基金合同存续期	不定期	
下属分级基金的基 金简称	南方优享分红灵活配置混合 A	南方优享分红灵活配置混合 C
下属分级基金的交 易代码	005123	006587
报告期末下属分级 基金的份额总额	3,954,873,613.87 份	26,705.74 份

注:本基金在交易所行情系统净值揭示等其他信息披露场合下,可简称为“南方优享分红”。

### 2.2 基金产品说明

投资目标	在有效控制组合风险并保持良好流动性的前提下,通过专业化研究分析及投资,力争实现基金资产的长期稳健增值。
投资策略	本基金通过定性与定量相结合的方法分析宏观经济和证券市场发展趋势,评估市场的系统性风险和各类资产的预期收益与风险,据此合理制定和调整股票、债券等各类资产的比例,在保持总体风险水平相对稳定的基础上,力争投资组合的稳定增值。此外,本基金将持续地进行定期与不定期的资产配置风险监控,适时地做出相应的调整。
业绩比较基准	沪深 300 指数收益率×60%+上证国债指数收益率×40%
风险收益特征	本基金为混合型基金,其长期平均风险和预期收益水平低于股票型基金,高于债券型基金、货币市场基金。

## 2.3 基金管理人和基金托管人

项目		基金管理人	基金托管人
名称		南方基金管理股份有限公司	中国工商银行股份有限公司
信息披露 负责人	姓名	常克川	郭明
	联系电话	0755-82763888	010-66105799
	电子邮箱	manager@southernfund.com	custody@icbc.com.cn
客户服务电话		400-889-8899	95588
传真		0755-82763889	010-66105798
注册地址		深圳市福田区莲花街道益田路 5999 号基金大厦 32-42 楼	北京市西城区复兴门内大街 55 号
办公地址		深圳市福田区莲花街道益田路 5999 号基金大厦 32-42 楼	北京市西城区复兴门内大街 55 号
邮政编码		518017	100140
法定代表人		张海波	易会满

## 2.4 信息披露方式

本基金选定的信息披露报纸名称	中国证券报、上海证券报、证券时报
登载基金年度报告正文的管理人互联网网址	<a href="http://www.nffund.com">http://www.nffund.com</a>
基金年度报告备置地点	基金管理人、基金托管人的办公地址

## 2.5 其他相关资料

项目	名称	办公地址
会计师事务所	普华永道中天会计师事务所 (特殊普通合伙)	上海市湖滨路 202 号普华永道中心 11 楼
注册登记机构	南方基金管理股份有限公司	深圳市福田区莲花街道益田路 5999 号基金大厦 32-42 楼

## § 3 主要财务指标、基金净值表现及利润分配情况

### 3.1 主要会计数据和财务指标

金额单位：人民币元

3.1.1 期间数 据和指 标	报告期(2018 年 01 月 01 日-2018 年 12 月 31 日)		2017 年 12 月 06 日(基金合同生效日) - 2017 年 12 月 31 日	
	南方优享分红灵活 配置混合 A	南方优享分红灵活 配置混合 C	南方优享分红灵活 配置混合 A	南方优享分红灵活 配置混合 C
本期已	-529,783,045.71	-3.08	15,377,508.34	-

实现收益				
本期利润	-741,675,502.83	19.29	85,324,137.76	-
加权平均基金份额本期利润	-0.1712	0.0018	0.0164	-
本期加权平均净值利润率	-18.24%	0.21%	1.62%	-%
本期基金份额净值增长率	-18.25%	-0.56%	1.64%	-%
3.1.2 期末数据和指标	2018 年末		2017 年末	
期末可供分配利润	-668,655,358.02	-4,391.45	15,377,508.34	-
期末可供分配基金份额利润	-0.1691	-0.1644	0.0030	-
期末基金资产净值	3,286,218,255.85	22,314.29	5,291,067,226.83	-
期末基金份额净值	0.8309	0.8356	1.0164	-
3.1.3 累计期	2018 年末		2017 年末	

末指标				
基金份额累计净值增长率	-16.91%	-0.56%	1.64%	-%

注:1. 本期已实现收益指基金本期利息收入、投资收益、其他收入(不含公允价值变动收益)扣除相关费用后的余额,本期利润为本期已实现收益加上本期公允价值变动收益。

2. 期末可供分配利润,采用期末资产负债表中未分配利润与未分配利润中已实现部分的孰低数(为期末余额,不是当期发生数)。

3. 所述基金业绩指标不包括持有人认购或交易基金的各项费用,计入费用后实际收益水平要低于所列数字。

### 3.2 基金净值表现

#### 3.2.1 基金份额净值增长率及其与同期业绩比较基准收益率的比较

南方优享分红灵活配置混合 A

阶段	份额净值增长率①	份额净值增长率标准差②	业绩比较基准收益率③	业绩比较基准收益率标准差④	①-③	②-④
过去三个月	-5.58%	1.05%	-6.83%	0.98%	1.25%	0.07%
过去六个月	-13.92%	1.13%	-7.52%	0.90%	-6.40%	0.23%
过去一年	-18.25%	1.09%	-13.74%	0.80%	-4.51%	0.29%
自基金合同生效起至今	-16.91%	1.07%	-13.54%	0.79%	-3.37%	0.28%

南方优享分红灵活配置混合 C

阶段	份额净值增长率①	份额净值增长率标准差②	业绩比较基准收益率③	业绩比较基准收益率标准差④	①-③	②-④
自基金合同生效起至今	-0.56%	0.52%	-2.18%	0.40%	1.62%	0.12%

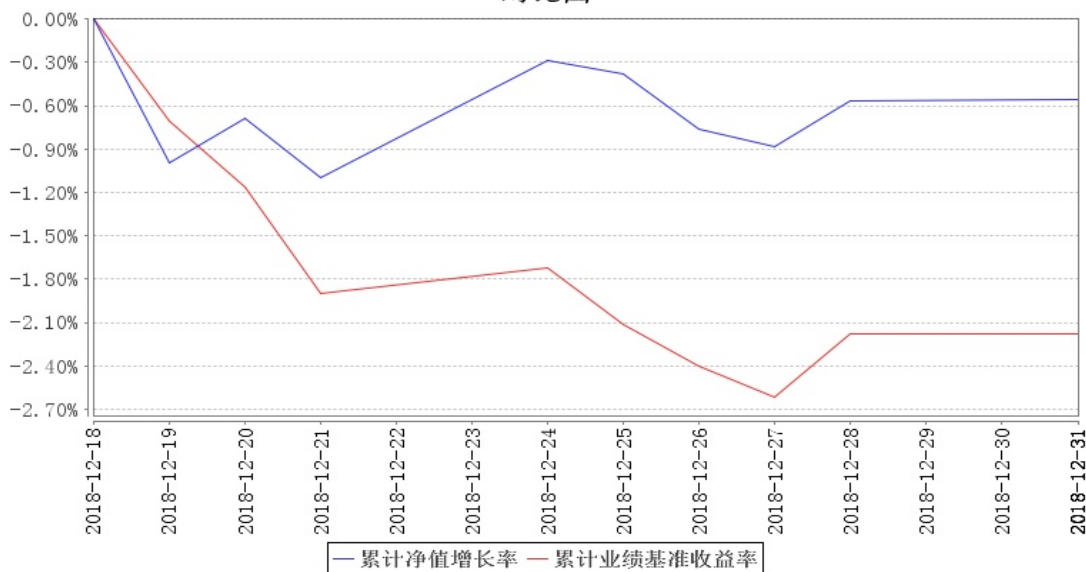


### 3.2.2 自基金合同生效以来基金份额累计净值增长率变动及其与同期业绩比较基准收益率变动的比较

南方优享分红灵活配置混合A累计净值增长率与同期业绩比较基准收益率的历史走势对比图



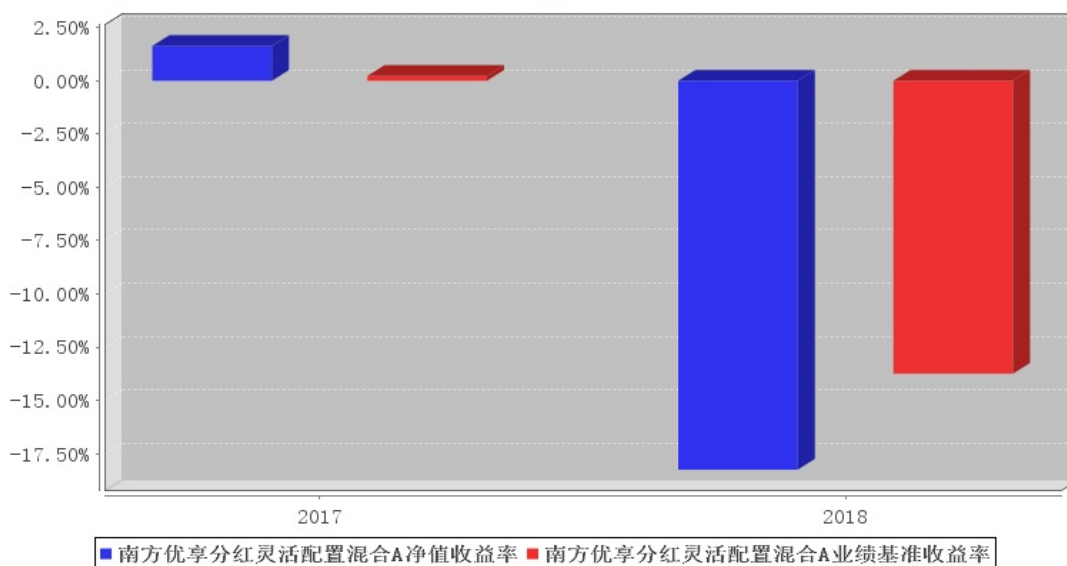
南方优享分红灵活配置混合C累计净值增长率与同期业绩比较基准收益率的历史走势对比图



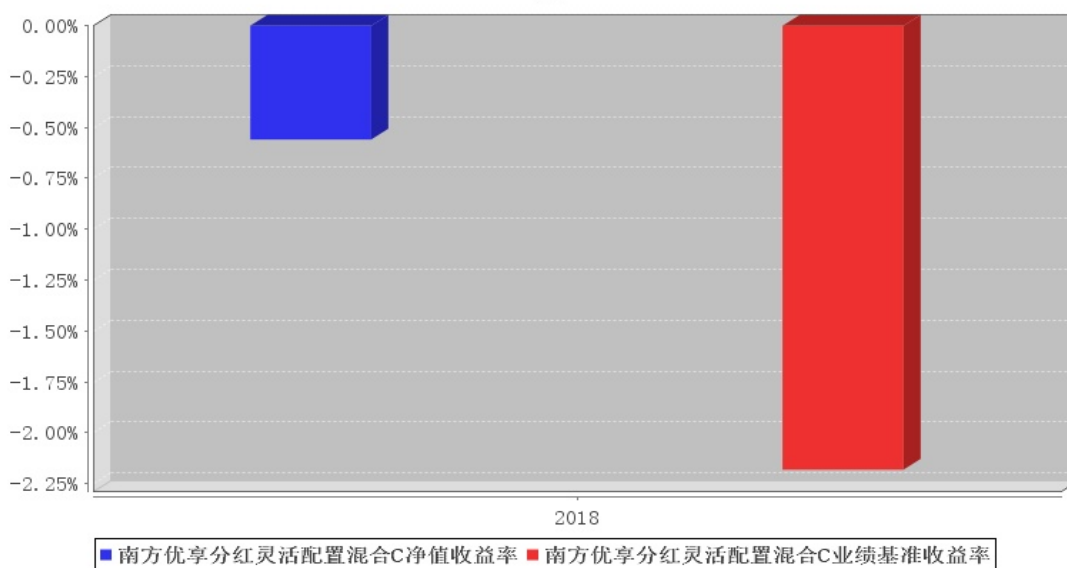
- 注：1、本基金建仓期为 6 个月，建仓期结束时各项资产配置比例符合合同约定。  
 2、本基金从 2018 年 12 月 14 日起新增 C 类份额，C 类份额自 2018 年 12 月 18 日起存续。

### 3.2.3 自基金合同生效以来基金每年净值增长率及其与同期业绩比较基准收益率的比较

南方优享分红灵活配置混合A基金每年净值增长率与同期业绩比较基准收益率的对比图



南方优享分红灵活配置混合C基金每年净值增长率与同期业绩比较基准收益率的对比图



注:基金合同生效当年按实际存续期计算, 不按整个自然年度进行折算。

### 3.3 过去三年基金的利润分配情况

注:无。

## § 4 管理人报告

### 4.1 基金管理人及基金经理情况

#### 4.1.1 基金管理人及其管理基金的经验

1998 年 3 月 6 日，经中国证监会批准，南方基金管理有限公司作为国内首批规范的基金管理公司正式成立，成为我国“新基金时代”的起始标志。

2018 年 1 月，公司整体变更设立为南方基金管理股份有限公司，注册资本金 3 亿元人民币。目前股权结构：华泰证券股份有限公司 45%、深圳市投资控股有限公司 30%、厦门国际信托有限公司 15%及兴业证券股份有限公司 10%。目前，公司在北京、上海、合肥、成都、深圳、南京等地设有分公司，在香港和深圳前海设有子公司——南方东英资产管理有限公司（香港子公司）和南方资本管理有限公司（深圳子公司）。其中，南方东英是境内基金公司获批成立的第一家境外分支机构。

截至报告期末，南方基金管理股份有限公司（不含子公司）管理资产规模近 8,300 亿元，旗下管理 178 只开放式基金，多个全国社保、基本养老保险、企业年金和专户理财投资组合。

#### 4.1.2 基金经理（或基金经理小组）及基金经理助理简介

姓名	职务	任本基金的 基金经理 (助理)期 限		证 券 从 业 年 限	说明
		任职日期	离任日期		
李振兴	本基金基金经理	2017 年 12月 6日	-	10	武汉大学计算机、工商管理双学士，金融学硕士，具有基金从业资格。曾就职于艾默生网络能源有限公司；2008年6月起就职于长城基金管理有限公司，历任行业研究员、研究组组长、基金经理助理；2014年4月至2015年10月任长城久利保本、长城保本的基金经理；2014年9月至2015年10月任长城久鑫保本的基金经理。2015年10月加入南方基金；2016年8月至今，任南方品质混合基金经理；2017年6月至今，任南方安康混合基金经理；2017年9月至今，任南方兴盛混合基金经理；2017年12月至今，任南方优享分红混合基金经理。
张磊	本基金基金经理助理	2018 年 9月 25日	-	5	复旦大学金融学硕士，具有基金从业资格。曾就职于招商基金研究部，任行业研究员。2015年6月加入南方基金，任权益研究部行业研究员。2018年9月至今，任南方品质混合、南方优享分红混合、南方兴盛混合基金经理助理。

注:1. 对基金的首任基金经理,其“任职日期”为基金合同生效日,“离任日期”为根据公司决定确定的解聘日期;对此后的非首任基金经理,“任职日期”和“离任日期”分别指根据公司决定确定的聘任日期和解聘日期。

2. 证券从业的含义遵从行业协会《证券业从业人员资格管理办法》的相关规定。

## 4.2 管理人对报告期内本基金运作遵规守信情况的说明

本报告期内,本基金管理人严格遵守《中华人民共和国证券投资基金法》等有关法律法规、中国证监会和本基金基金合同的规定,本着诚实信用、勤勉尽责的原则管理和运用基金资产,在严格控制风险的基础上,为基金份额持有人谋求最大利益。本报告期内,基金运作整体合法合规,没有损害基金份额持有人利益。基金的投资范围、投资比例及投资组合符合有关法律法规及基金合同的规定。

## 4.3 管理人对报告期内公平交易情况的专项说明

### 4.3.1 公平交易制度和控制方法

本基金管理人根据《证券投资基金管理公司公平交易制度指导意见》和有关法律法规的规定,针对股票、债券的一级市场申购和二级市场交易等投资管理活动,以及授权、研究分析、投资决策、交易执行、业绩评估等投资管理活动相关的各个环节,建立了股票、债券、基金等证券池管理制度和细则,投资管理制度和细则,集中交易管理办法,公平交易操作指引,异常交易管理制度等公平交易相关的公司制度或流程指引。通过加强投资决策、交易执行的内部控制,完善对投资交易行为的日常监控和事后分析评估,以及履行相关的报告和信息披露义务,切实防范投资管理业务中的不公平交易和利益输送行为,保护投资者合法权益。

### 4.3.2 公平交易制度的执行情况

本报告期内,本基金管理人严格执行《证券投资基金管理公司公平交易制度指导意见》,完善相应制度及流程,通过系统和人工等各种方式在各业务环节严格控制交易公平执行,公平对待旗下管理的所有基金和投资组合。公司每季度对旗下组合进行股票和债券的同向交易价差专项分析。本报告期内,两两组合间单日、3日、5日时间窗口内同向交易买入溢价率均值或卖出溢价率均值显著不为0的情况不存在,并且交易占比也没有明显异常,未发现不公平对待各组合或组合间相互利益输送的情况。

### 4.3.3 异常交易行为的专项说明

本基金于本报告期内不存在异常交易行为。本报告期内基金管理人管理的所有投资组合参与

的交易所公开竞价同日反向交易成交较少的单边交易量超过该证券当日成交量的 5%的交易次数为 7 次，是由于投资组合接受投资者申赎后被动增减仓位以及投资组合的投资策略需要所致。

#### 4.4 管理人对报告期内基金的投资策略和业绩表现的说明

##### 4.4.1 报告期内基金投资策略和运作分析

2018 年国内宏观层面连续遭遇多方压力，市场出现罕见而迅速的单边大幅下跌。全年上证综指跌 24.6%，中小板指跌 37.8%，个股中位数跌幅达到 33.4%。年内大部分时间里，伴随着贸易战持续发酵、国内金融去杠杆等因素，投资者风险偏好持续下行，年底由于政策回暖以及预期外围压力缓解，情绪出现企稳迹象。宏观经济层面，18 年下半年压力明显加大，三季度制造业 PMI、社会零售增速、工业增加值同步下台阶。11 月份受贸易战影响，出口增速跌至负增长。受此影响，上市公司三季报压力加大并在四季度进一步恶化。海外方面，美国受益于减税，GDP 增速升至近 3%，而日本、欧元区则出现放缓迹象。新兴市场国家方面受资金回流美国影响，资产价格普遍下跌，土耳其、阿根廷出现货币大幅贬值。以美元计价来看，除美国和日本，2018 年主要经济体的股指跌幅普遍在 15%以上。2018 年本基金主要布局于估值合理、基本面优质的个股予以配置或增持，而面对持续下行的宏观经济，对基本面压力明显增大的标的择机调仓或减持。在资金头寸管理方面，本基金以新股投资、短期交易所回购为主，同时配置短久期高评级的利率债以提升产品整体业绩回报。

##### 4.4.2 报告期内基金的业绩表现

截至报告期末，本基金 A 份额净值为 0.8309 元，报告期内，份额净值增长率为-18.25%，同期业绩基准增长率为-13.74%；本基金 C 份额净值为 0.8356 元，报告期内，份额净值增长率为-0.56%，同期业绩基准增长率为-2.18%。

#### 4.5 管理人对宏观经济、证券市场及行业走势的简要展望

展望 2019 年，我们认为宏观层面的阶段性压力仍然存在，房地产市场量价变化及长效政策的应对、债务违约压力及处理、中美贸易争端等问题有待进一步观察，这些因素将决定此轮经济下行周期的见底时间和方式，成为推动股市实质性上行的基础。乐观层面看，国家政策维稳的态度明确，投资者风险偏好有望修复，而长期来看，中国发展空间仍大，有理由期待产业升级拉动经济恢复到稳健增长的状态。本基金将继续秉持“自下而上优选个股为主，自上而下宏观判断为辅”的操作思路，勤勉审慎的发掘优质投资机会，力求为持有人创造良好的长期绝对回报。

#### 4.6 管理人内部有关本基金的监察稽核工作情况

本报告期内，本基金管理人根据法律法规、监管要求和业务发展情况，坚持从保护基金持有人利益出发，树立并坚守“全员合规、合规从高层做起、合规创造价值、合规是公司生存基础”

的合规理念，继续致力于合规与内控机制的完善，积极推动主动合规风控管理，持续加强业务风险的控制与防范，确保各项法规和管理制度的落实，保证基金合同得到严格履行。

本报告期内，本基金管理人结合新法规的实施、新的监管要求和公司业务发展实际情况，积极推动监管新规落实，持续完善内部控制体系和内部控制制度、业务流程，并积极开展形式丰富的合规培训与考试，加强员工行为规范检查、加大合规问责力度，强化全员合规、主动合规理念；对公司投研交易、市场销售、后台运营及人员管理等业务开展了定期稽核、专项稽核及多项自查，检查业务开展的合规性和制度执行的有效性，排查业务中的风险点并完善内控措施，促进公司业务合规运作、稳健经营；采取事前防范、事中控制和事后监督等三阶段工作，持续完善投资合规风控制度流程和系统，加强流动性指标等重要指标的监控和内幕交易防控，有效确保投研交易业务合规运作；积极参与新产品、新业务合规评估工作，保障新产品、新业务合规开展；严格审查基金宣传推介材料，及时检查基金销售业务的合法合规情况，督促落实投资者适当性管理制度；完成各项信息披露工作，保障所披露信息的真实性、准确性和完整性；继续按照风险为本的原则积极开展各项反洗钱工作，进一步升级反洗钱业务系统，优化其他反洗钱资源配置，重点推进《法人金融机构洗钱和恐怖融资风险管理指引（试行）》的具体落实工作，加强业务部门反洗钱风险评估频率，将反洗钱工作贯穿于公司各项业务流程；监督客户投诉处理，重视媒体监督和投资者关系管理。

本基金管理人承诺将坚持诚实信用、勤勉尽责的原则管理和运用基金资产，积极健全内部管理制度，不断提高监察稽核工作的科学性和有效性，努力防范各种风险，切实保护基金资产的安全与利益。

#### 4.7 管理人对报告期内基金估值程序等事项的说明

根据中国证监会相关规定和基金合同约定，本基金管理人应严格按照企业会计准则、中国证监会相关规定和基金合同关于估值的约定，对基金所持有的投资品种进行估值。本基金管理人已制定基金估值和份额净值计价的业务管理制度，明确基金估值的程序和技术；建立了估值委员会，组成人员包括副总经理、督察长、权益研究部总经理、指数投资部总经理、现金投资部总经理、风险管理部总经理及运作保障部总经理等。本基金管理人使用可靠的估值业务系统，估值人员熟悉各类投资品种的估值原则和具体估值程序。估值流程中包含风险监测、控制和报告机制。基金管理人改变估值技术，导致基金资产净值的变化在 0.25% 以上的，对所采用的相关估值技术、假设及输入值的适当性咨询会计师事务所的专业意见。本基金托管人根据法律法规要求履行估值及净值计算的复核责任。定价服务机构按照商业合同约定提供定价服务。基金经理可参与估值原则和方法的讨论，但不参与估值价格的最终决策。本报告期内，参与估值流程各方之间无重大利益

冲突。

#### 4.8 管理人对报告期内基金利润分配情况的说明

本基金合同约定，在符合有关基金分红条件的前提下，本基金每年收益分配次数最多为 4 次。若基金在每季度最后一个工作日基金份额净值高于 1.200 元，且当日每份基金份额可供分配利润高于 0 元，则以当日为基金收益分配基准日，且在 15 个工作日之内进行收益分配：（1）若基金收益分配基准日每份基金份额可供分配利润高于 0.15 元，则每份基金份额每次基金收益分配金额不低于 0.15 元（含）；（2）若基金收益分配基准日每份基金份额可供分配利润低于 0.15 元（含），则每份基金份额每次基金收益分配金额不低于基金收益分配基准日每份基金份额可供分配利润的 10%。若《基金合同》生效不满 3 个月可不进行收益分配；本基金收益分配方式分两种：现金分红与红利再投资，投资人可选择现金红利或将现金红利自动转为基金份额进行再投资；若投资人不选择，本基金默认的收益分配方式是现金分红；基金收益分配后基金份额净值不能低于面值；即基金收益分配基准日的基金份额净值减去每单位基金份额收益分配金额后不能低于面值；由于本基金 A 类基金份额不收取销售服务费，而 C 类基金份额收取销售服务费，各基金份额类别对应的可供分配利润将有所不同。本基金同一类别的每一基金份额享有同等分配权；法律法规或监管机关另有规定的，从其规定。根据上述分配原则以及基金的实际运作情况，本报告期本基金未有分配事项。

#### 4.9 报告期内管理人对本基金持有人数或基金资产净值预警情形的说明

无。

## § 5 托管人报告

### 5.1 报告期内本基金托管人遵规守信情况声明

本报告期内，本基金托管人在对南方优享分红灵活配置混合型证券投资基金的托管过程中，严格遵守《证券投资基金法》及其他法律法规和基金合同的有关规定，不存在任何损害基金份额持有人利益的行为，完全尽职尽责地履行了基金托管人应尽的义务。

### 5.2 托管人对报告期内本基金投资运作遵规守信、净值计算、利润分配等情况的说明

本报告期内，南方优享分红灵活配置混合型证券投资基金的管理人——南方基金管理股份有限公司在南方优享分红灵活配置混合型证券投资基金的投资运作、基金资产净值计算、基金份额申购赎回价格计算、基金费用开支等问题上，不存在任何损害基金份额持有人利益的行为，在各重要方面的运作严格按照基金合同的规定进行。本报告期内，南方优享分红灵活配置混合型证券投资基金未有收益分配事项。

### 5.3 托管人对本年度报告中财务信息等内容的真实、准确和完整发表意见

本托管人依法对南方基金管理股份有限公司编制和披露的南方优享分红灵活配置混合型证券投资基金 2018 年年度报告中财务指标、净值表现、利润分配情况、财务会计报告、投资组合报告等内容进行了核查，以上内容真实、准确和完整。

## § 6 审计报告

### 6.1 审计报告基本信息

财务报表是否经过审计	是
审计意见类型	标准无保留意见
审计报告编号	普华永道中天审字(2019)第 23081 号

### 6.2 审计报告的基本内容

审计报告标题	审计报告
审计报告收件人	南方优享分红灵活配置混合型证券投资基金全体基金份额持有人：
审计意见	<p>(一) 我们审计的内容</p> <p>我们审计了南方优享分红灵活配置混合型证券投资基金（以下简称“南方优享分红灵活配置混合基金”）的财务报表，包括 2017 年 12 月 31 日和 2018 年 12 月 31 日的资产负债表，2018 年度和 2017 年 12 月 6 日（基金合同生效日）至 2017 年 12 月 31 日止期间的利润表和所有者权益（基金净值）变动表以及财务报表附注。</p> <p>(二) 我们的意见</p> <p>我们认为，后附的财务报表在所有重大方面按照企业会计准则和在财务报表附注中所列示的中国证券监督管理委员会（以下简称“中国证监会”）、中国证券投资基金业协会（以下简称“中国基金业协会”）发布的有关规定及允许的基金行业实务操作编制，公允反映了南方优享分红灵活配置混合基金 2017 年 12 月 31 日和 2018 年 12 月 31 日的财务状况以及 2018 年度和 2017 年 12 月 6 日（基金合同生效日）至 2017 年 12 月 31 日止期间的经营成果和基金净值变动情况。</p>
形成审计意见的基础	<p>我们按照中国注册会计师审计准则的规定执行了审计工作。审计报告的“注册会计师对财务报表审计的责任”部分进一步阐述了我们在这些准则下的责任。我们相信，我们获取的审计证据是充分、适当的，为发表审计意见提供了基础。</p> <p>按照中国注册会计师职业道德守则，我们独立于南方优享分红灵活配置混合基金，并履行了职业道德方面的其他责任。</p>
强调事项	-



其他事项	-
其他信息	-
<p>管理层和治理层对财务报表的责任</p>	<p>南方优享分红灵活配置混合基金的基金管理人南方基金管理股份有限公司(以下简称“基金管理人”)管理层负责按照企业会计准则和中国证监会、中国基金业协会发布的有关规定及允许的基金行业实务操作编制财务报表,使其实现公允反映,并设计、执行和维护必要的内部控制,以使财务报表不存在由于舞弊或错误导致的重大错报。</p> <p>在编制财务报表时,基金管理人管理层负责评估南方优享分红灵活配置混合基金的持续经营能力,披露与持续经营相关的事项(如适用),并运用持续经营假设,除非基金管理人管理层计划清算南方优享分红灵活配置混合基金、终止运营或别无其他现实的选择。</p> <p>基金管理人治理层负责监督南方优享分红灵活配置混合基金的财务报告过程。</p>
<p>注册会计师对财务报表审计的责任</p>	<p>我们的目标是对财务报表整体是否不存在由于舞弊或错误导致的重大错报获取合理保证,并出具包含审计意见的审计报告。合理保证是高水平的保证,但并不能保证按照审计准则执行的审计在某一重大错报存在时总能发现。错报可能由于舞弊或错误导致,如果合理预期错报单独或汇总起来可能影响财务报表使用者依据财务报表作出的经济决策,则通常认为错报是重大的。</p> <p>在按照审计准则执行审计工作的过程中,我们运用职业判断,并保持职业怀疑。同时,我们也执行以下工作:</p> <p>(一)识别和评估由于舞弊或错误导致的财务报表重大错报风险;设计和实施审计程序以应对这些风险,并获取充分、适当的审计证据,作为发表审计意见的基础。由于舞弊可能涉及串通、伪造、故意遗漏、虚假陈述或凌驾于内部控制之上,未能发现由于舞弊导致的重大错报的风险高于未能发现由于错误导致的重大错报的风险。</p> <p>(二)了解与审计相关的内部控制,以设计恰当的审计程序,但目的并非对内部控制的有效性发表意见。</p> <p>(三)评价基金管理人管理层选用会计政策的恰当性和作出会计估计及相关披露的合理性。</p> <p>(四)对基金管理人管理层使用持续经营假设的恰当性得出结论。同时,根据获取的审计证据,就可能对南方优享分红灵活配置混合基金持续经营能力产生重大疑虑的事项或情况是否存在重大不确定性得出结论。如果我们得出结论认为</p>

	<p>存在重大不确定性，审计准则要求我们在审计报告中提请报表使用者注意财务报表中的相关披露；如果披露不充分，我们应当发表非无保留意见。我们的结论基于截至审计报告日可获得的信息。然而，未来的事项或情况可能导致南方优享分红灵活配置混合基金不能持续经营。</p> <p>(五) 评价财务报表的总体列报、结构和内容(包括披露)，并评价财务报表是否公允反映相关交易和事项。</p> <p>我们与基金管理人治理层就计划的审计范围、时间安排和重大审计发现等事项进行沟通，包括沟通我们在审计中识别出的值得关注的内部控制缺陷。</p>
会计师事务所的名称	普华永道中天会计师事务所(特殊普通合伙)
注册会计师的姓名	薛竞   曹阳
会计师事务所的地址	上海市湖滨路 202 号普华永道中心 11 楼
审计报告日期	2019-03-25

## § 7 年度财务报表

### 7.1 资产负债表

会计主体：南方优享分红灵活配置混合型证券投资基金

报告截止日：2018 年 12 月 31 日

单位：人民币元

资产	附注号	本期末 2018 年 12 月 31 日	上年度末 2017 年 12 月 31 日
<b>资产：</b>			
银行存款	7.4.7.1	326,245,921.50	307,367,699.43
结算备付金		109,367,266.44	-
存出保证金		953,567.06	-
交易性金融资产	7.4.7.2	1,555,355,086.39	2,615,979,270.94
其中：股票投资		997,082,886.39	2,554,072,270.94
基金投资		-	-
债券投资		558,272,200.00	61,907,000.00
资产支持证券投资		-	-
贵金属投资		-	-
衍生金融资产	7.4.7.3	-	-
买入返售金融资产	7.4.7.4	1,302,200,000.00	2,299,400,000.00
应收证券清算款		-	80,164,220.78
应收利息	7.4.7.5	13,138,455.04	3,721,011.98
应收股利		-	-
应收申购款		176,855.95	-
递延所得税资产		-	-
其他资产	7.4.7.6	-	-

资产总计		3,307,437,152.38	5,306,632,203.13
负债和所有者权益	附注号	本期末 2018年12月31日	上年度末 2017年12月31日
<b>负 债:</b>			
短期借款		-	-
交易性金融负债		-	-
衍生金融负债	7.4.7.3	-	-
卖出回购金融资产款		-	-
应付证券清算款		11,567,608.01	6,529,598.30
应付赎回款		2,504,043.44	-
应付管理人报酬		4,237,555.75	5,423,696.92
应付托管费		706,259.29	903,949.50
应付销售服务费		3.22	-
应付交易费用	7.4.7.7	1,752,062.03	2,707,731.58
应交税费		0.84	-
应付利息		-	-
应付利润		-	-
递延所得税负债		-	-
其他负债	7.4.7.8	429,049.66	-
负债合计		21,196,582.24	15,564,976.30
<b>所有者权益:</b>			
实收基金	7.4.7.9	3,954,900,319.61	5,205,743,089.07
未分配利润	7.4.7.10	-668,659,749.47	85,324,137.76
所有者权益合计		3,286,240,570.14	5,291,067,226.83
负债和所有者权益总计		3,307,437,152.38	5,306,632,203.13

注：1. 报告截止日 2018 年 12 月 31 日，基金份额总额 3,954,900,319.61 份，其中南方优享分红灵活配置混合型证券投资基金 A 类基金份额总额为 3,954,873,613.87 份，基金份额净值 0.8309 元；南方优享分红灵活配置混合型证券投资基金 C 类基金份额总额为 26,705.74 份，基金份额净值 0.8356 元。于 2017 年 12 月 31 日，基金份额总额 5,205,743,089.07 份，基金份额净值 1.0164 元。

2. 本财务报表的实际编制期间为 2018 年度和 2017 年 12 月 6 日(基金合同生效日)至 2017 年 12 月 31 日。

## 7.2 利润表

会计主体：南方优享分红灵活配置混合型证券投资基金

本报告期：2018 年度及 2017 年 12 月 6 日(基金合同生效日)至 2017 年 12 月 31 日

单位：人民币元

项目	附注号	本期 2018 年度及 2017 年 12 月 6 日(基金合同生效日)至 2017 年 12 月 31 日	上年度可比期间 2017 年 12 月 6 日(基 金合同生效日)至 2017 年 12 月 31 日
一、收入		-655,505,250.07	94,874,893.81
1. 利息收入		54,329,334.87	9,379,967.19
其中：存款利息收入	7.4.7.11	4,910,926.85	347,925.24
债券利息收入		6,970,127.34	135,346.86
资产支持证券利息 收入		-	-
买入返售金融资产 收入		42,448,280.68	8,896,695.09
其他利息收入		-	-
2. 投资收益（损失以“-” 填列）		-503,903,123.58	15,443,830.34
其中：股票投资收益	7.4.7.12	-539,988,847.98	15,443,830.34
基金投资收益		-	-
债券投资收益	7.4.7.13	326,321.37	-
资产支持证券投资 收益		-	-
贵金属投资收益	7.4.7.14	-	-
衍生工具收益	7.4.7.15	-	-
股利收益	7.4.7.16	35,759,403.03	-
3. 公允价值变动收益(损失以 “-”号填列)	7.4.7.17	-211,892,434.75	69,946,629.42
4. 汇兑收益(损失以“-”号 填列)		-	-
5. 其他收入(损失以“-”号 填列)	7.4.7.18	5,960,973.39	104,466.86
减：二、费用		86,170,233.47	9,550,756.05
1. 管理人报酬	7.4.10.2.1	61,059,512.58	5,423,696.92
2. 托管费	7.4.10.2.2	10,176,585.43	903,949.50
3. 销售服务费	7.4.10.2.3	3.22	-
4. 交易费用	7.4.7.19	14,485,407.40	3,222,704.63
5. 利息支出		-	-
其中：卖出回购金融资产 支出		-	-
6. 税金及附加		0.10	-
7. 其他费用	7.4.7.20	448,724.74	405.00
三、利润总额(亏损总额以“-” 号填列)		-741,675,483.54	85,324,137.76
减：所得税费用		-	-
四、净利润（净亏损以“-”		-741,675,483.54	85,324,137.76

”号填列)			
-------	--	--	--

### 7.3 所有者权益（基金净值）变动表

会计主体：南方优享分红灵活配置混合型证券投资基金

本报告期：2018 年度及 2017 年 12 月 6 日(基金合同生效日)至 2017 年 12 月 31 日

单位：人民币元

项目	本期 2018 年度及 2017 年 12 月 6 日(基金合同生效日)至 2017 年 12 月 31 日		
	实收基金	未分配利润	所有者权益合计
一、期初所有者权益（基金净值）	5,205,743,089.07	85,324,137.76	5,291,067,226.83
二、本期经营活动产生的基金净值变动数（本期利润）	-	-741,675,483.54	-741,675,483.54
三、本期基金份额交易产生的基金净值变动数（净值减少以“-”号填列）	-1,250,842,769.46	-12,308,403.69	-1,263,151,173.15
其中：1. 基金申购款	734,427,287.26	2,928,685.20	737,355,972.46
2. 基金赎回款	-1,985,270,056.72	-15,237,088.89	-2,000,507,145.61
四、本期向基金份额持有人分配利润产生的基金净值变动（净值减少以“-”号填列）	-	-	-
五、期末所有者权益（基金净值）	3,954,900,319.61	-668,659,749.47	3,286,240,570.14

项目	上年度可比期间 2017 年 12 月 6 日（基金合同生效日）至 2017 年 12 月 31 日		
	实收基金	未分配利润	所有者权益合计
一、期初所有者权益（基金净值）	5,205,743,089.07	-	5,205,743,089.07
二、本期经营活动产生的基金净值变动数（本期利润）	-	85,324,137.76	85,324,137.76
三、本期基金份额交易产生的基金净值变动数（净值减少以“-”号填列）	-	-	-
其中：1. 基金申购款	-	-	-
2. 基金赎回款	-	-	-
四、本期向基金份额持有人分配利润产生的基金净值变动（净值减少以“-”号填列）	-	-	-
五、期末所有者权益（基金净值）	5,205,743,089.07	85,324,137.76	5,291,067,226.83

报表附注为财务报表的组成部分。

本报告 7.1 至 7.4 财务报表由下列负责人签署：

杨小松

徐超

徐超

基金管理人负责人

主管会计工作负责人

会计机构负责人

## 7.4 报表附注

### 7.4.1 基金基本情况

南方优享分红灵活配置混合型证券投资基金(以下简称“本基金”)经中国证券监督管理委员会(以下简称“中国证监会”)证监许可[2017]440号《关于准予南方优享分红灵活配置混合型证券投资基金注册的批复》及机构部函[2017]2460号《关于同意南方优享分红灵活配置混合型证券投资基金延期募集备案的函》核准,由南方基金管理股份有限公司(原南方基金管理有限公司,

已于 2018 年 1 月 4 日办理完成工商变更登记)依照《中华人民共和国证券投资基金法》和《南方优享分红灵活配置混合型证券投资基金基金合同》负责公开募集。本基金为契约型开放式,存续期限不定,首次设立募集不包括认购资金利息共募集人民币 5,203,092,098.72 元,业经普华永道中天会计师事务所(特殊普通合伙)普华永道中天验字(2017)第 1063 号验资报告予以验证。经向中国证监会备案,《南方优享分红灵活配置混合型证券投资基金基金合同》于 2017 年 12 月 6 日正式生效,基金合同生效日的基金份额总额为 5,205,743,089.07 份基金份额,其中认购资金利息折合 2,650,990.35 份基金份额。本基金的基金管理人为南方基金管理股份有限公司,基金托管人为中国工商银行股份有限公司。

根据本基金的基金管理人南方基金管理股份有限公司于 2018 年 12 月 11 日发布的《关于南方优享分红灵活配置混合型证券投资基金增加 C 类份额并修改基金合同的公告》和修改后的《南方优享分红灵活配置混合型证券投资基金基金合同》的有关规定,自 2018 年 12 月 14 日起,本基金根据申购费用、销售服务费收取方式的不同,将基金份额分为不同的类别。在投资人申购时收取前端申购费用,且不从本类别基金资产中计提销售服务费的基金份额,称为 A 类基金份额;从本类别基金资产中计提销售服务费,且不收取申购费用的基金份额,称为 C 类基金份额。本基金 A 类基金份额和 C 类基金份额分别设置基金代码,分别计算和公告基金份额净值和基金份额累计净值。

根据《中华人民共和国证券投资基金法》和《南方优享分红灵活配置混合型证券投资基金基金合同》的有关规定,本基金的投资范围包括国内依法发行上市的股票(包括中小板、创业板及其他经中国证监会核准上市的股票)、债券(包括国内依法发行和上市交易的国债、央行票据、金融债券、企业债券、公司债券、中期票据、短期融资券、超短期融资券、次级债券、政府支持机构债券、政府支持债券、地方政府债券、中小企业私募债券、可转换债券及其他经中国证监会允许投资的债券或票据)、资产支持证券、债券回购、银行存款(包括协议存款、定期存款及其他银行存款)、同业存单、货币市场工具、权证、股指期货以及经中国证监会允许基金投资的其他金融工具(但需符合中国证监会的相关规定)。本基金的投资组合比例为:股票投资占基金资产的比例范围为 0-95%;债券、资产支持证券、债券回购、银行存款(包括协议存款、定期存款及其他银行存款)、同业存单、货币市场工具、权证、股指期货以及经中国证监会允许基金投资的其他金融工具不低于基金资产净值的 5%。本基金每个交易日日终在扣除股指期货合约需缴纳的交易保证金后,应当保持不低于基金资产净值 5%的现金或者到期日在一年以内的政府债券,其中现金不包括结算备付金、存出保证金、应收申购款等。本基金的业绩比较基准为:沪深 300 指数收

益率×60%+上证国债指数收益率×40%。

本财务报表由本基金的基金管理人南方基金管理股份有限公司于 2019 年 3 月 25 日批准报出。

#### 7.4.2 会计报表的编制基础

本基金的财务报表按照财政部于 2006 年 2 月 15 日及以后期间颁布的《企业会计准则—基本准则》、各项具体会计准则及相关规定(以下合称“企业会计准则”)、中国证监会颁布的《证券投资基金信息披露 XBRL 模板第 3 号<年度报告和半年度报告>》、中国证券投资基金业协会(以下简称“中国基金业协会”)颁布的《证券投资基金会计核算业务指引》、《南方优享分红灵活配置混合型证券投资基金基金合同》和在财务报表附注 7.4.4 所列示的中国证监会、中国基金业协会发布的有关规定及允许的基金行业实务操作编制。

本财务报表以持续经营为基础编制。

#### 7.4.3 遵循企业会计准则及其他有关规定的声明

本基金 2018 年度和 2017 年 12 月 6 日(基金合同生效日)至 2017 年 12 月 31 日止期间的财务报表符合企业会计准则的要求,真实、完整地反映了本基金 2018 年 12 月 31 日和 2017 年 12 月 31 日的财务状况以及 2018 年度和 2017 年 12 月 6 日(基金合同生效日)至 2017 年 12 月 31 日止期间的经营成果和基金净值变动情况等有关信息。

#### 7.4.4 重要会计政策和会计估计

##### 7.4.4.1 会计年度

本基金会计年度为公历 1 月 1 日起至 12 月 31 日止。本财务报表的实际编制期间为 2018 年度和 2017 年 12 月 6 日(基金合同生效日)至 2017 年 12 月 31 日。

##### 7.4.4.2 记账本位币

本基金的记账本位币为人民币。

##### 7.4.4.3 金融资产和金融负债的分类

###### (1) 金融资产的分类

金融资产于初始确认时分类为:以公允价值计量且其变动计入当期损益的金融资产、应收款项、可供出售金融资产及持有至到期投资。金融资产的分类取决于本基金对金融资产的持有意图和持有能力。本基金现无金融资产分类为可供出售金融资产及持有至到期投资。

本基金目前以交易目的持有的股票投资和债券投资分类为以公允价值计量且其变动计入当期损益的金融资产。以公允价值计量且其变动计入当期损益的金融资产在资产负债表中以交易性金融资



产列示。

本基金持有的其他金融资产分类为应收款项，包括银行存款、买入返售金融资产和其他各类应收款项等。应收款项是指在活跃市场中没有报价、回收金额固定或可确定的非衍生金融资产。

#### (2) 金融负债的分类

金融负债于初始确认时分类为：以公允价值计量且其变动计入当期损益的金融负债及其他金融负债。本基金目前暂无金融负债分类为以公允价值计量且其变动计入当期损益的金融负债。本基金持有的其他金融负债包括卖出回购金融资产款和其他各类应付款项等。

#### 7.4.4.4 金融资产和金融负债的初始确认、后续计量和终止确认

金融资产或金融负债于本基金成为金融工具合同的一方时，按公允价值在资产负债表内确认。以公允价值计量且其变动计入当期损益的金融资产，取得时发生的相关交易费用计入当期损益；对于支付的价款中包含的债券起息日或上次除息日至购买日止的利息，单独确认为应收项目。应收款项和其他金融负债的相关交易费用计入初始确认金额。

对于以公允价值计量且其变动计入当期损益的金融资产，按照公允价值进行后续计量；对于应收款项和其他金融负债采用实际利率法，以摊余成本进行后续计量。

金融资产满足下列条件之一的，予以终止确认：(1) 收取该金融资产现金流量的合同权利终止；(2) 该金融资产已转移，且本基金将金融资产所有权上几乎所有的风险和报酬转移给转入方；或者(3) 该金融资产已转移，虽然本基金既没有转移也没有保留金融资产所有权上几乎所有的风险和报酬，但是放弃了对该金融资产控制。

金融资产终止确认时，其账面价值与收到的对价的差额，计入当期损益。

当金融负债的现时义务全部或部分已经解除时，终止确认该金融负债或义务已解除的部分。终止确认部分的账面价值与支付的对价之间的差额，计入当期损益。

#### 7.4.4.5 金融资产和金融负债的估值原则

本基金持有的股票投资和债券投资按如下原则确定公允价值并进行估值：

(1) 存在活跃市场的金融工具按其估值日的市场交易价格确定公允价值；估值日无交易且最近交易日后未发生影响公允价值计量的重大事件的，按最近交易日的市场交易价格确定公允价值。有充足证据表明估值日或最近交易日的市场交易价格不能真实反映公允价值的，应对市场交易价格进行调整，确定公允价值。与上述投资品种相同，但具有不同特征的，应以相同资产或负债的公允价值为基础，并在估值技术中考虑不同特征因素的影响。特征是指对资产出售或使用的限制等，如果该限制是针对资产持有者的，那么在估值技术中不应将该限制作为特征考虑。此外，基金管

理人不应考虑因大量持有相关资产或负债所产生的溢价或折价。

(2) 当金融工具不存在活跃市场，采用在当前情况下适用并且有足够可利用数据和其他信息支持的估值技术确定公允价值。采用估值技术时，优先使用可观察输入值，只有在无法取得相关资产或负债可观察输入值或取得不切实可行的情况下，才可以使用不可观察输入值。

(3) 如经济环境发生重大变化或证券发行人发生影响金融工具价格的重大事件，应对估值进行调整并确定公允价值。

#### 7.4.4.6 金融资产和金融负债的抵销

本基金持有的资产和承担的负债基本为金融资产和金融负债。当本基金 1) 具有抵销已确认金额的法定权利且该种法定权利现在是可执行的；且 2) 交易双方准备按净额结算时，金融资产与金融负债按抵销后的净额在资产负债表中列示。

#### 7.4.4.7 实收基金

实收基金为对外发行基金份额所募集的总金额在扣除损益平准金分摊部分后的余额。由于申购和赎回引起的实收基金变动分别于基金申购确认日及基金赎回确认日认列。上述申购和赎回分别包括基金转换所引起的转入基金的实收基金增加和转出基金的实收基金减少。

#### 7.4.4.8 损益平准金

损益平准金包括已实现平准金和未实现平准金。已实现平准金指在申购或赎回基金份额时，申购或赎回款项中包含的按累计未分配的已实现损益占基金净值比例计算的金额。未实现平准金指在申购或赎回基金份额时，申购或赎回款项中包含的按累计未实现损益占基金净值比例计算的金额。损益平准金于基金申购确认日或基金赎回确认日认列，并于期末全额转入未分配利润/(累计亏损)。

#### 7.4.4.9 收入/(损失)的确认和计量

股票投资在持有期间应取得的现金股利扣除由上市公司代扣代缴的个人所得税后的净额确认为投资收益。债券投资在持有期间应取得的按票面利率或者发行价计算的利息扣除在适用情况下由债券发行企业代扣代缴的个人所得税及由基金管理人缴纳的增值税后的净额确认为利息收入。

以公允价值计量且其变动计入当期损益的金融资产在持有期间的公允价值变动确认为公允价值变动损益；于处置时，其处置价格与初始确认金额之间的差额确认为投资收益，其中包括从公

允价值变动损益结转的公允价值累计变动额。

应收款项在持有期间确认的利息收入按实际利率法计算，实际利率法与直线法差异较小的则按直线法计算。

#### 7.4.4.10 费用的确认和计量

本基金的管理人报酬、托管费和销售服务费在费用涵盖期间按基金合同约定的费率和计算方法逐日确认。

其他金融负债在持有期间确认的利息支出按实际利率法计算，实际利率法与直线法差异较小的则按直线法计算。

#### 7.4.4.11 基金的收益分配政策

本基金同一类别的每一基金份额享有同等分配权。本基金收益以现金形式分配，但基金份额持有人可选择现金红利或将现金红利按分红除权日的基金份额净值自动转为基金份额进行再投资。若期末未分配利润中的未实现部分为正数，包括基金经营活动产生的未实现损益以及基金份额交易产生的未实现平准金等，则期末可供分配利润的金额为期末未分配利润中的已实现部分；若期末未分配利润的未实现部分为负数，则期末可供分配利润的金额为期末未分配利润，即已实现部分相抵未实现部分后的余额。

经宣告的拟分配基金收益于分红除权日从所有者权益转出。

#### 7.4.4.12 分部报告

本基金以内部组织结构、管理要求、内部报告制度为依据确定经营分部，以经营分部为基础确定报告分部并披露分部信息。经营分部是指本基金内同时满足下列条件的组成部分：(1) 该组成部分能够在日常活动中产生收入、发生费用；(2) 本基金的基金管理人能够定期评价该组成部分的经营成果，以决定向其配置资源、评价其业绩；(3) 本基金能够取得该组成部分的财务状况、经营成果和现金流量等有关会计信息。如果两个或多个经营分部具有相似的经济特征，并且满足一定条件的，则合并为一个经营分部。

本基金目前以一个单一的经营分部运作，不需要披露分部信息。

#### 7.4.4.13 其他重要的会计政策和会计估计

根据本基金的估值原则和中国证监会允许的基金行业估值实务操作，本基金确定以下类别股票投资和债券投资的公允价值时采用的估值方法及其关键假设如下：

(1) 对于证券交易所上市的股票，若出现重大事项停牌或交易不活跃(包括涨跌停时的交易不活跃)等情况，本基金根据中国证监会公告[2017]13号《中国证监会关于证券投资基金估值业务的指

导意见》，根据具体情况采用《关于发布中基协(AMAC)基金行业股票估值指数的通知》提供的指数收益法等估值技术进行估值。

(2)于 2017 年 12 月 25 日前，对于在锁定期内的非公开发行股票，根据中国证监会证监会会计字[2007]21 号《关于证券投资基金执行〈企业会计准则〉估值业务及份额净值计价有关事项的通知》之附件《非公开发行有明确锁定期股票的公允价值的确定方法》，若在证券交易所挂牌的同一股票的市场交易收盘价低于非公开发行股票的初始投资成本，按估值日证券交易所挂牌的同一股票的市场交易收盘价估值；若在证券交易所挂牌的同一股票的市场交易收盘价高于非公开发行股票的初始投资成本，按锁定期内已经过交易天数占锁定期内总交易天数的比例将两者之间差价的一部分确认为估值增值。自 2017 年 12 月 25 日起，对于在锁定期内的非公开发行股票、首次公开发行股票时公司股东公开发售股份、通过大宗交易取得的带限售期的股票等流通受限股票，根据中国基金业协会中基协发[2017]6 号《关于发布〈证券投资基金投资流通受限股票估值指引(试行)〉的通知》之附件《证券投资基金投资流通受限股票估值指引(试行)》(以下简称“指引”)，按估值日在证券交易所上市交易的同一股票的公允价值扣除中证指数有限公司根据指引所独立提供的该流通受限股票剩余限售期对应的流动性折扣后的价值进行估值。

(3)对于在证券交易所上市或挂牌转让的固定收益品种(可转换债券和私募债券除外)及在银行间同业市场交易的固定收益品种，根据中国证监会公告[2017]13 号《中国证监会关于证券投资基金估值业务的指导意见》及《中国证券投资基金业协会估值核算工作小组关于 2015 年 1 季度固定收益品种的估值处理标准》采用估值技术确定公允价值。本基金持有的证券交易所上市或挂牌转让的固定收益品种(可转换债券和私募债券除外)，按照中证指数有限公司所独立提供的估值结果确定公允价值。本基金持有的银行间同业市场固定收益品种按照中债金融估值中心有限公司所独立提供的估值结果确定公允价值。

#### **7.4.5 会计政策和会计估计变更以及差错更正的说明**

##### **7.4.5.1 会计政策变更的说明**

本基金本报告期未发生会计政策变更。

##### **7.4.5.2 会计估计变更的说明**

根据中国基金业协会中基协发[2017]6 号《关于发布〈证券投资基金投资流通受限股票估值指引(试行)〉的通知》之附件《证券投资基金投资流通受限股票估值指引(试行)》，对于在锁定期内的非公开发行股票、首次公开发行股票时公司股东公开发售股份、通过大宗交易取得的带限售期的股票等流通受限股票，本基金自 2017 年 12 月 25 日起改为按估值日在证券交易所上市交易的同一股票的公允价值扣除中证指数有限公司根据指引所独立提供的该流通受限股票剩余限售

期对应的流动性折扣后的价值进行估值。

#### 7.4.5.3 差错更正的说明

本基金在本报告期间无须说明的会计差错更正。

#### 7.4.6 税项

根据财政部、国家税务总局财税[2008]1号《关于企业所得税若干优惠政策的通知》、财税[2012]85号《关于实施上市公司股息红利差别化个人所得税政策有关问题的通知》、财税[2015]101号《关于上市公司股息红利差别化个人所得税政策有关问题的通知》、财税[2016]36号《关于全面推开营业税改征增值税试点的通知》、财税[2016]46号《关于进一步明确全面推开营改增试点金融业有关政策的通知》、财税[2016]70号《关于金融机构同业往来等增值税政策的补充通知》、财税[2016]140号《关于明确金融 房地产开发 教育辅助服务等增值税政策的通知》、财税[2017]2号《关于资管产品增值税政策有关问题的补充通知》、财税[2017]56号《关于资管产品增值税有关问题的通知》、财税[2017]90号《关于租入固定资产进项税额抵扣等增值税政策的通知》及其他相关财税法规和实务操作，主要税项列示如下：

(1) 资管产品运营过程中发生的增值税应税行为，以资管产品管理人为增值税纳税人。资管产品管理人运营资管产品过程中发生的增值税应税行为，暂适用简易计税方法，按照3%的征收率缴纳增值税。对资管产品在2018年1月1日前运营过程中发生的增值税应税行为，未缴纳增值税的，不再缴纳；已缴纳增值税的，已纳税额从资管产品管理人以后月份的增值税应纳税额中抵减。

对证券投资基金管理人运用基金买卖股票、债券的转让收入免征增值税，对国债、地方政府债以及金融同业往来利息收入亦免征增值税。资管产品管理人运营资管产品提供的贷款服务，以2018年1月1日起产生的利息及利息性质的收入为销售额。

(2) 对基金从证券市场中取得的收入，包括买卖股票、债券的差价收入，股票的股息、红利收入，债券的利息收入及其他收入，暂不征收企业所得税。

(3) 对基金取得的企业债券利息收入，应由发行债券的企业在向基金支付利息时代扣代缴20%的个人所得税。对基金从上市公司取得的股息红利所得，持股期限在1个月以内(含1个月)的，其股息红利所得全额计入应纳税所得额；持股期限在1个月以上至1年(含1年)的，暂减按50%计入应纳税所得额；持股期限超过1年的，暂免征收个人所得税。对基金持有的上市公司限售股，解禁后取得的股息、红利收入，按照上述规定计算纳税，持股时间自解禁日起计算；解禁前取得的股息、红利收入继续暂减按50%计入应纳税所得额。上述所得统一适用20%的税率计征个人所得税。

(4) 基金卖出股票按 0.1% 的税率缴纳股票交易印花税，买入股票不征收股票交易印花税。

(5) 本基金的城市维护建设税、教育费附加和地方教育费附加等税费按照实际缴纳增值税额的适用比例计算缴纳。

#### 7.4.7 重要财务报表项目的说明

##### 7.4.7.1 银行存款

单位：人民币元

项目	本期末 2018 年 12 月 31 日	上年度末 2017 年 12 月 31 日
活期存款	326,245,921.50	307,367,699.43
定期存款	-	-
其中：存款期限 1 个月以内	-	-
存款期限 1-3 个月	-	-
存款期限 3 个月以上	-	-
其他存款	-	-
合计	326,245,921.50	307,367,699.43

##### 7.4.7.2 交易性金融资产

单位：人民币元

项目	本期末 2018 年 12 月 31 日			
	成本	公允价值	公允价值变动	
股票	1,138,633,057.24	997,082,886.39	-141,550,170.85	
贵金属投资-金交所黄金合约	-	-	-	
债券	交易所市场	-	-	
	银行间市场	558,667,834.48	558,272,200.00	-395,634.48
	合计	558,667,834.48	558,272,200.00	-395,634.48
资产支持证券	-	-	-	
基金	-	-	-	
其他	-	-	-	
合计	1,697,300,891.72	1,555,355,086.39	-141,945,805.33	
项目	上年度末 2017 年 12 月 31 日			
	成本	公允价值	公允价值变动	
股票	2,484,132,417.22	2,554,072,270.94	69,939,853.72	
贵金属投资-金交所黄金合约	-	-	-	
债券	交易所市场	61,900,224.30	61,907,000.00	6,775.70
	银行间市场	-	-	-
	合计	61,900,224.30	61,907,000.00	6,775.70

资产支持证券	-	-	-
基金	-	-	-
其他	-	-	-
合计	2,546,032,641.52	2,615,979,270.94	69,946,629.42

#### 7.4.7.3 衍生金融资产/负债

注:无。

#### 7.4.7.4 买入返售金融资产

##### 7.4.7.4.1 各项买入返售金融资产期末余额

单位:人民币元

项目	本期末 2018年12月31日	
	账面余额	其中:买断式逆回购
交易所市场	1,302,200,000.00	-
银行间市场	-	-
合计	1,302,200,000.00	-
项目	上年度末 2017年12月31日	
	账面余额	其中:买断式逆回购
交易所市场	2,299,400,000.00	-
银行间市场	-	-
合计	2,299,400,000.00	-

注:交易所买入返售证券余额中包含的交易所固收平台质押式协议回购的余额为零。

##### 7.4.7.4.2 期末买断式逆回购交易中取得的债券

注:无。

#### 7.4.7.5 应收利息

单位:人民币元

项目	本期末 2018年12月31日	上年度末 2017年12月31日
应收活期存款利息	73,296.51	60,119.30
应收定期存款利息	-	-
应收其他存款利息	-	-
应收结算备付金利息	49,215.30	-
应收债券利息	11,536,284.93	1,364,747.40
应收资产支持证券利息	-	-
应收买入返售证券利息	1,479,229.20	2,296,145.28
应收申购款利息	-	-
应收黄金合约拆借孳息	-	-
其他	429.10	-

合计	13,138,455.04	3,721,011.98
----	---------------	--------------

#### 7.4.7.6 其他资产

注:无。

#### 7.4.7.7 应付交易费用

单位:人民币元

项目	本期末 2018年12月31日	上年度末 2017年12月31日
交易所市场应付交易费用	1,750,387.03	2,707,731.58
银行间市场应付交易费用	1,675.00	-
合计	1,752,062.03	2,707,731.58

#### 7.4.7.8 其他负债

单位:人民币元

项目	本期末 2018年12月31日	上年度末 2017年12月31日
应付券商交易单元保证金	-	-
应付赎回费	6,049.66	-
预提费用	423,000.00	-
合计	429,049.66	-

#### 7.4.7.9 实收基金

金额单位:人民币元

##### 南方优享分红灵活配置混合 A

项目	本期 2018年1月1日至2018年12月31日	
	基金份额(份)	账面金额
上年度末	5,205,743,089.07	5,205,743,089.07
本期申购	734,400,581.52	734,400,581.52
本期赎回(以“-”号填列)	-1,985,270,056.72	-1,985,270,056.72
-基金拆分/份额折算前	-	-
基金拆分/份额折算调整	-	-
本期申购	-	-
本期赎回(以“-”号填列)	-	-
本期末	3,954,873,613.87	3,954,873,613.87

##### 南方优享分红灵活配置混合 C

项目	本期 2018年1月1日至2018年12月31日	
	基金份额(份)	账面金额
上年度末	-	-
本期申购	26,705.74	26,705.74



本期赎回（以“-”号填列）	-	-
-基金拆分/份额折算前	-	-
基金拆分/份额折算调整	-	-
本期申购	-	-
本期赎回（以“-”号填列）	-	-
本期末	26,705.74	26,705.74

注：1. 申购含转换入份额；赎回含转换出份额。

2. 本基金自 2017 年 11 月 9 日至 2017 年 12 月 1 日止期间公开发售，共募集有效净认购资金人民币 5,203,092,098.72 元，折合为 5,203,092,098.72 份基金份额。根据《南方优享分红灵活配置混合型证券投资基金招募说明书》的规定，本基金设立募集期内认购资金产生的利息收入人民币 2,650,990.35 元在本基金成立后，折合为 2,650,990.35 份基金份额，划入基金份额持有人账户。

3. 根据《南方优享分红灵活配置混合型证券投资基金基金合同》、《南方优享分红灵活配置混合型证券投资基金招募说明书》及《南方优享分红灵活配置混合型证券投资基金开放日常申购、赎回、转换及定投业务的公告》的相关规定，本基金 A 类基金份额于 2017 年 12 月 6 日（基金合同生效日）至 2018 年 1 月 22 日止期间暂不向投资人开放基金交易。申购、赎回及转换业务自 2018 年 1 月 23 日起开始办理。根据《南方优享分红灵活配置混合型证券投资基金 C 类份额开放日常申购、赎回、转换及定投业务的公告》，本基金 C 类基金份额的申购、赎回及转换业务自 2018 年 12 月 14 日起开始办理。

#### 7.4.7.10 未分配利润

单位：人民币元

南方优享分红灵活配置混合 A			
项目	已实现部分	未实现部分	未分配利润合计
上年度末	15,377,508.34	69,946,629.42	85,324,137.76
本期利润	-529,783,045.71	-211,892,457.12	-741,675,502.83
本期基金份额交易产生的变动数	16,088,722.46	-28,392,715.41	-12,303,992.95
其中：基金申购款	-2,784,487.08	5,717,583.02	2,933,095.94
基金赎回款	18,873,209.54	-34,110,298.43	-15,237,088.89
本期已分配利润	-	-	-
本期末	-498,316,814.91	-170,338,543.11	-668,655,358.02

南方优享分红灵活配置混合 C			
项目	已实现部分	未实现部分	未分配利润合计
上年度末	-	-	-
本期利润	-3.08	22.37	19.29
本期基金份额交易产生的变动数	-3,166.72	-1,244.02	-4,410.74
其中：基金申购款	-3,166.72	-1,244.02	-4,410.74
基金赎回款	-	-	-
本期已分配利润	-	-	-
本期末	-3,169.80	-1,221.65	-4,391.45

#### 7.4.7.11 存款利息收入

单位：人民币元

项目	本期 2018年1月1日至2018年12月 31日	上年度可比期间 2017年12月6日（基金合同 生效日）至2017年12月 31日
活期存款利息收入	2,120,408.21	347,925.24
定期存款利息收入	756,250.00	-
其他存款利息收入	-	-
结算备付金利息收入	2,012,088.43	-
其他	22,180.21	-
合计	4,910,926.85	347,925.24

#### 7.4.7.12 股票投资收益

单位：人民币元

项目	本期 2018年1月1日至2018年12月 31日	上年度可比期间 2017年12月6日（基金合同 生效日）至2017年12月31日
卖出股票成交总额	5,108,325,531.03	251,335,775.35
减：卖出股票成本总额	5,648,314,379.01	235,891,945.01
买卖股票差价收入	-539,988,847.98	15,443,830.34

#### 7.4.7.13 债券投资收益

单位：人民币元

项目	本期 2018年1月1日至2018年12月 31日	上年度可比期间 2017年12月6日（基金合同生 效日）至2017年12月31日
卖出债券（、债转股及债券到期兑付）成交总额	244,317,083.66	-

减：卖出债券（、债转股及债券到期兑付）成本总额	235,827,421.06	-
减：应收利息总额	8,163,341.23	-
买卖债券差价收入	326,321.37	-

#### 7.4.7.14 贵金属投资收益

注：无。

#### 7.4.7.15 衍生工具收益

注：无。

#### 7.4.7.16 股利收益

单位：人民币元

项目	本期 2018年1月1日至2018年12月31日	上年度可比期间 2017年12月6日（基金合同生效日）至2017年12月31日
股票投资产生的股利收益	35,759,403.03	-
基金投资产生的股利收益	-	-
合计	35,759,403.03	-

#### 7.4.7.17 公允价值变动收益

单位：人民币元

项目名称	本期 2018年1月1日至2018年12月31日	上年度可比期间 2017年12月6日（基金合同生效日）至2017年12月31日
1. 交易性金融资产	-211,892,434.75	69,946,629.42
股票投资	-211,490,024.57	69,939,853.72
债券投资	-402,410.18	6,775.70
资产支持证券投资	-	-
基金投资	-	-
贵金属投资	-	-
其他	-	-
2. 衍生工具	-	-
权证投资	-	-
3. 其他	-	-
减：应税金融商品公允价值变动产生的预估增值税	-	-
合计	-211,892,434.75	69,946,629.42

#### 7.4.7.18 其他收入

单位：人民币元

项目	本期 2018年1月1日至2018年12月 31日	上年度可比期间 2017年12月6日（基金合 同生效日）至2017年12月 31日
基金赎回费收入	5,891,792.47	-
基金转换费收入	69,180.92	-
基金合同生效前利息收 入	-	104,466.86
合计	5,960,973.39	104,466.86

注：1. 本基金的赎回费率按持有期间递减，不低于赎回费总额的 25% 归入基金资产。

2. 本基金的转换费由申购补差费和转出基金的赎回费两部分构成，其中不低于转出基金的赎回费的 25% 归入转出基金的基金资产。

#### 7.4.7.19 交易费用

单位：人民币元

项目	本期 2018年1月1日至2018年 12月31日	上年度可比期间 2017年12月6日（基金合同生效日） 至2017年12月31日
交易所市场交易费用	14,482,697.40	3,222,704.63
银行间市场交易费用	2,710.00	-
合计	14,485,407.40	3,222,704.63

#### 7.4.7.20 其他费用

单位：人民币元

项目	本期 2018年1月1日至2018年 12月31日	上年度可比期间 2017年12月6日（基金合同生效日） 至2017年12月31日
审计费用	123,000.00	-
信息披露费	300,000.00	-
账户维护费	21,500.00	-
银行费用	4,224.74	5.00
其他	-	400.00
合计	448,724.74	405.00

### 7.4.8 或有事项、资产负债表日后事项的说明

#### 7.4.8.1 或有事项

无。

#### 7.4.8.2 资产负债表日后事项

无。

### 7.4.9 关联方关系

关联方名称	与本基金的关系
南方基金管理股份有限公司(“南方基金”)	基金管理人、登记机构、基金销售机构
中国工商银行股份有限公司(“中国工商银行”)	基金托管人、基金销售机构
华泰证券股份有限公司(“华泰证券”)	基金管理人的股东、基金销售机构
兴业证券股份有限公司(“兴业证券”)	基金管理人的股东、基金销售机构
厦门国际信托有限公司	基金管理人的股东
深圳市投资控股有限公司	基金管理人的股东
南方资本管理有限公司	基金管理人的子公司
南方东英资产管理有限公司	基金管理人的子公司

注:1. 下述关联交易均在正常业务范围内按一般商业条款订立。

2. 根据《南方基金管理有限公司法定名称变更的公告》，公司名称由“南方基金管理有限公司”变更为“南方基金管理股份有限公司”，公司股权结构等事项未发生变化，并已于 2018 年 1 月 4 日在深圳市市场监督管理局完成相应变更登记手续。

### 7.4.10 本报告期及上年度可比期间的关联方交易

#### 7.4.10.1 通过关联方交易单元进行的交易

##### 7.4.10.1.1 股票交易

金额单位：人民币元

关联方名称	本期 2018 年 1 月 1 日至 2018 年 12 月 31 日		上年度可比期间 2017 年 12 月 6 日（基金合同生效日）至 2017 年 12 月 31 日	
	成交金额	占当期股票 成交总额的比例 (%)	成交金额	占当期股票 成交总额的比例 (%)
兴业证券	1,634,582,106.28	17.44	-	-
华泰证券	-	-	1,224,418,060.86	41.21

##### 7.4.10.1.2 权证交易

注:无。

##### 7.4.10.1.3 应支付关联方的佣金

金额单位：人民币元

关联方名称	本期 2018 年 1 月 1 日至 2018 年 12 月 31 日

	当期佣金	占当期佣金总量的比例 (%)	期末应付佣金余额	占期末应付佣金总额的比例 (%)
华泰证券	-	-	-	-
兴业证券	1,489,596.52	17.44	224,107.34	12.80
关联方名称	上年度可比期间 2017年12月6日（基金合同生效日）至2017年12月31日			
	当期佣金	占当期佣金总量的比例 (%)	期末应付佣金余额	占期末应付佣金总额的比例 (%)
华泰证券	1,115,812.18	41.21	1,115,812.18	41.21

注：1. 上述佣金按市场佣金率计算。

2. 该类佣金协议的服务范围还包括佣金收取方为本基金提供的证券投资研究成果和市场信息服务等。

#### 7.4.10.2 关联方报酬

##### 7.4.10.2.1 基金管理费

单位：人民币元

项目	本期 2018年1月1日至2018年 12月31日	上年度可比期间 2017年12月6日（基金合 同生效日）至2017年 12月31日
当期发生的基金应支付的管理费	61,059,512.58	5,423,696.92
其中：支付销售机构的客户维护费	27,646,709.29	2,417,281.87

注：支付基金管理人南方基金的管理人报酬按前一日基金资产净值 1.50% 的年费率计提，逐日累计至每月月底，按月支付。其计算公式为：

日管理人报酬 = 前一日基金资产净值 × 1.50% / 当年天数。

##### 7.4.10.2.2 基金托管费

单位：人民币元

项目	本期 2018年1月1日至2018年 12月31日	上年度可比期间 2017年12月6日（基金合 同生效日）至2017年 12月31日
当期发生的基金应支付的托管费	10,176,585.43	903,949.50

注：支付基金托管人中国工商银行的托管费按前一日基金资产净值 0.25% 的年费率计提，逐日累

计至每月月底，按月支付。其计算公式为：

日托管费=前一日基金资产净值 × 0.25%/ 当年天数。

#### 7.4.10.2.3 销售服务费

单位：人民币元

获得销售服务费的各关联方名称	本期 2018年1月1日至2018年12月31日		
	当期发生的基金应支付的销售服务费		
	南方优享分红灵活配置 混合 A	南方优享分红灵活配置 混合 C	合计
南方基金	-	0.61	0.61
合计	-	0.61	0.61
获得销售服务费的各关联方名称	上年度可比期间 2017年12月6日（基金合同生效日）至2017年12月31日		
	当期发生的基金应支付的销售服务费		
	优享分红 A	优享分红 C	合计
南方基金	-	-	-
合计	-	-	-

注：支付基金销售机构的销售服务费按前一日 C 类基金资产净值 0.80% 的年费率计提，逐日累计至每月月底，按月支付给南方基金，再由南方基金计算并支付给各基金销售机构。其计算公式为：

日销售服务费=前一日 C 类基金资产净值 X 0.80% / 当年天数。

#### 7.4.10.3 与关联方进行银行间同业市场的债券(含回购)交易

注：无。

#### 7.4.10.4 各关联方投资本基金的情况

##### 7.4.10.4.1 报告期内基金管理人运用固有资金投资本基金的情况

注：无。

##### 7.4.10.4.2 报告期末除基金管理人之外的其他关联方投资本基金的情况

注：无。

## 7.4.10.5 由关联方保管的银行存款余额及当期产生的利息收入

单位：人民币元

关联方名称	本期 2018年1月1日至2018年12月 31日		上年度可比期间 2017年12月06日（基金合同生效日）至 2017年12月31日	
	期末余额	当期利息收入	期末余额	当期利息收入
中国工商银行股份有限公司	326,245,921.50	2,120,408.21	307,367,699.43	347,925.24

注：本基金由基金托管人中国工商银行保管的银行存款，按银行约定利率计息。

## 7.4.10.6 本基金在承销期内参与关联方承销证券的情况

注：无。

## 7.4.10.7 其他关联交易事项的说明

无。

## 7.4.11 利润分配情况

注：无。

## 7.4.12 期末(2018年12月31日)本基金持有的流通受限证券

## 7.4.12.1 因认购新发/增发证券而于期末持有的流通受限证券

金额单位：人民币元

7.4.12.1.1 受限证券类别：股票										
证券代码	证券名称	成功认购日	可流通日	流通受限类型	认购价格	期末估值单价	数量 (单位：股)	期末成本总额	期末估值总额	备注
601138	工业富联	2018-05-28	2019-06-10	新股配售	13.77	10.97	1,757,668	24,203,088.36	19,281,617.96	-
601860	紫金银行	2018-12-20	2019-01-03	新股未上市	3.14	3.14	15,970	50,145.80	50,145.80	-

注：1、基金可使用以基金名义开设的股票账户，选择网上或者网下一种方式进行新股申购。其中基金作为一般法人或战略投资者认购的新股，根据基金与上市公司所签订申购协议的规定，在新股上市后的约定期限内不能自由转让；基金作为个人投资者参与网上认购获配的新股，从新股获配日至新股上市日之间不能自由转让。



2、基金还可作为特定投资者，认购首次公开发行股票时公司股东公开发售股份，所认购的股份自发行结束之日起 12 个月内不得转让。

#### 7.4.12.2 期末持有的暂时停牌等流通受限股票

注:无。

#### 7.4.12.3 期末债券正回购交易中作为抵押的债券

##### 7.4.12.3.1 银行间市场债券正回购

注:无。

##### 7.4.12.3.2 交易所市场债券正回购

注:无。

#### 7.4.13 金融工具风险及管理

##### 7.4.13.1 风险管理政策和组织架构

本基金为混合型基金，预期风险和收益水平高于债券型基金及货币市场基金，低于股票型基金。本基金投资的金融工具主要包括股票投资和债券投资等。本基金在日常投资管理中面临的与这些金融工具相关的风险主要包括信用风险、流动性风险及市场风险。本基金的基金管理人从事风险管理的主要目标是争取将以上风险控制在限定的范围之内，使本基金在风险和收益之间取得最佳的平衡以实现“风险和收益相匹配”的风险收益目标。

本基金的基金管理人奉行全面风险管理体系的建设，建立了以风险控制委员会为核心的、由督察长、风险控制委员会、监察稽核部、风险管理部和相关业务部门构成的四级风险管理架构体系。本基金的基金管理人在董事会下设立风险管理委员会，负责制定风险管理的宏观政策，审议通过风险控制的总体措施等；在管理层层面设立风险控制委员会，讨论和制定公司日常经营过程中风险防范和控制措施；在业务操作层面风险管理职责主要由监察稽核部和风险管理部负责，协调并与各部门合作完成运作风险管理以及进行投资风险分析与绩效评估，督察长负责组织指导监察稽核工作。

本基金的基金管理人对于金融工具的风险管理方法主要是通过定性分析和定量分析的方法去估测各种风险产生的可能损失。从定性分析的角度出发，判断风险损失的严重程度和出现同类风险损失的频度。而从定量分析的角度出发，根据本基金的投资目标，结合基金资产所运用金融工具特征通过特定的风险量化指标、模型，日常的量化报告，确定风险损失的限度和相应置信程度，

及时可靠地对各种风险进行监督、检查和评估，并通过相应决策，将风险控制可在可承受的范围内。

#### 7.4.13.2 信用风险

信用风险是指基金在交易过程中因交易对手未履行合约责任，或者基金所投资证券之发行人出现违约、拒绝支付到期本息等情况，导致基金资产损失和收益变化的风险。

本基金的基金管理人在交易前对交易对手的资信状况进行了充分的评估。本基金的银行存款存放在本基金的托管行中国工商银行，因而与银行存款相关的信用风险不重大。本基金在交易所进行的交易均以中国证券登记结算有限责任公司为交易对手完成证券交收和款项清算，违约风险可能性很小；在银行间同业市场进行交易前均对交易对手进行信用评估并对证券交割方式进行限制以控制相应的信用风险。

本基金的基金管理人建立了信用风险管理流程，通过对投资品种信用等级评估来控制证券发行人的信用风险。信用等级评估以内部信用评级为主，外部信用评级为辅。内部债券信用评级主要考察发行人的经营风险、财务风险和流动性风险，以及信用产品的条款和担保人的情况等。此外，本基金的基金管理人根据信用产品的内部评级，通过单只信用产品投资占基金资产净值的比例及占发行量的比例进行控制，通过分散化投资以分散信用风险。

于 2018 年 12 月 31 日，本基金未持有除国债、央行票据和政策性金融债以外的债券（2017 年 12 月 31 日：同）。

#### 7.4.13.3 流动性风险

流动性风险是指基金在履行与金融负债有关的义务时遇到资金短缺的风险。本基金的流动性风险一方面来自于基金份额持有人可随时要求赎回其持有的基金份额，另一方面来自于投资品种所处的交易市场不活跃而带来的变现困难或因投资集中而无法在市场出现剧烈波动的情况下以合理的价格变现。

针对兑付赎回资金的流动性风险，本基金的基金管理人每日对本基金的申购赎回情况进行严密监控并预测流动性需求，保持基金投资组合中的可用现金头寸与之相匹配。本基金的基金管理人在基金合同中设计了巨额赎回条款，约定在非常情况下赎回申请的处理方式，控制因开放申购赎回模式带来的流动性风险，有效保障基金持有人利益。

于 2018 年 12 月 31 日，本基金所承担的全部金融负债的合约约定到期日均为一个月以内且不计息，可赎回基金份额净值(所有者权益)无固定到期日且不计息，因此账面余额即为未折现的合约到期现金流量。

#### 7.4.13.3.1 报告期内本基金组合资产的流动性风险分析

本基金的基金管理人在基金运作过程中严格按照《公开募集证券投资基金运作管理办法》及《公开募集开放式证券投资基金流动性风险管理规定》（自 2017 年 10 月 1 日起施行）等法规的要求对本基金组合资产的流动性风险进行管理，通过独立的风险管理部门对本基金的组合持仓集中度指标、流通受限制的投资品种比例以及组合在短期内变现能力的综合指标等流动性指标进行持续的监测和分析。

本基金投资于一家公司发行的证券市值不超过基金资产净值的 10%，且本基金与由本基金的基金管理人管理的其他基金共同持有一家发行的证券不得超过该证券的 10%。本基金与由本基金的基金管理人管理的其他开放式基金共同持有一家上市公司发行的可流通股不得超过该上市公司可流通股票的 15%，本基金与由本基金的基金管理人管理的全部投资组合持有一家上市公司发行的可流通股，不得超过该上市公司可流通股票的 30%（完全按照有关指数构成比例进行证券投资的开放式基金及中国证监会认定的特殊投资组合不受上述比例限制）。

本基金所持部分证券在证券交易所上市，其余亦可在银行间同业市场交易，部分基金资产流通暂时受限制不能自由转让的情况参见附注 7.4.12。此外，本基金可通过卖出回购金融资产方式借入短期资金应对流动性需求，其上限一般不超过基金持有的债券投资的公允价值。本基金主动投资于流动性受限资产的市值合计不得超过基金资产净值的 15%。于 2018 年 12 月 31 日，本基金持有的流动性受限资产的估值占基金资产净值的比例为 0.59%。

本基金的基金管理人每日对基金组合资产中 7 个工作日可变现资产的可变现价值进行审慎评估与测算，确保每日确认的净赎回申请不得超过 7 个工作日可变现资产的可变现价值。于 2018 年 12 月 31 日，本基金组合资产中 7 个工作日可变现资产的账面价值超过经确认的当日净赎回金额。

同时，本基金的基金管理人通过合理分散逆回购交易的到期日与交易对手的集中度；按照穿透原则对交易对手的财务状况、偿付能力及杠杆水平等进行必要的尽职调查与严格的准入管理，以及对不同的交易对手实施交易额度管理并进行动态调整等措施严格管理本基金从事逆回购交易的流动性风险和交易对手风险。此外，本基金的基金管理人建立了逆回购交易质押品管理制度：根据质押品的资质确定质押率水平；持续监测质押品的风险状况与价值变动以确保质押品按公允价值计算足额；并在与私募类证券资管产品及中国证监会认定的其他主体为交易对手开展逆回购交易时，可接受质押品的资质要求与基金合同约定的投资范围保持一致。

综合上述各项流动性指标的监测结果及流动性风险管理措施的实施，本基金在本报告期内流动性

情况良好。

#### 7.4.13.4 市场风险

市场风险是指基金所持金融工具的公允价值或未来现金流量因所处市场各类价格因素的变动而发生波动的风险，包括利率风险、外汇风险和其他价格风险。

##### 7.4.13.4.1 利率风险

利率风险是指金融工具的公允价值或现金流量受市场利率变动而发生波动的风险。利率敏感性金融工具均面临由于市场利率上升而导致公允价值下降的风险，其中浮动利率类金融工具还面临每个付息期间结束根据市场利率重新定价时对于未来现金流影响的风险。

本基金的基金管理人定期对本基金面临的利率敏感性缺口进行监控，并通过调整投资组合的久期等方法对上述利率风险进行管理。

本基金持有及承担的大部分金融资产和金融负债不计息，因此本基金的收入及经营活动的现金流量在很大程度上独立于市场利率变化。本基金持有的利率敏感性资产主要为银行存款、结算备付金、存出保证金、债券投资和买入返售金融资产等。

##### 7.4.13.4.1.1 利率风险敞口

单位：人民币元

本期末 2018年12月31日	1年以内	1-5年	5年以上	不计息	合计
资产					
银行存款	326,245,921.50	-	-	-	326,245,921.50
结算备付金	109,367,266.44	-	-	-	109,367,266.44
存出保证金	953,567.06	-	-	-	953,567.06
交易性金融资产	558,272,200.00	-	-	997,082,886.39	1,555,355,086.39
买入返售金融资产	1,302,200,000.00	-	-	-	1,302,200,000.00
应收利息	-	-	-	13,138,455.04	13,138,455.04
应收申购款	42,376.00	-	-	134,479.95	176,855.95
资产总计	2,297,081,331.00	-	-	1,010,355,821.38	3,307,437,152.38
负债					
应付赎回款	-	-	-	2,504,043.44	2,504,043.44
应付管理人报酬	-	-	-	4,237,555.75	4,237,555.75
应付托管费	-	-	-	706,259.29	706,259.29
应付证券清算款	-	-	-	11,567,608.01	11,567,608.01
应付销售服务费	-	-	-	3.22	3.22
应付交易费用	-	-	-	1,752,062.03	1,752,062.03

应交税费	-	-	-	0.84	0.84
其他负债	-	-	-	429,049.66	429,049.66
负债总计	-	-	-	21,196,582.24	21,196,582.24
利率敏感度缺口	2,297,081,331.00	-	-	989,159,239.14	3,286,240,570.14
上年度末 2017年12月31日	1年以内	1-5年	5年以上	不计息	合计
资产					
银行存款	307,367,699.43	-	-	-	307,367,699.43
交易性金融资产	61,907,000.00	-	-	-2,554,072,270.94	2,615,979,270.94
买入返售金融资产	2,299,400,000.00	-	-	-	2,299,400,000.00
应收利息	-	-	-	3,721,011.98	3,721,011.98
应收证券清算款	-	-	-	80,164,220.78	80,164,220.78
资产总计	2,668,674,699.43	-	-	-2,637,957,503.70	5,306,632,203.13
负债					
应付管理人报酬	-	-	-	5,423,696.92	5,423,696.92
应付托管费	-	-	-	903,949.50	903,949.50
应付证券清算款	-	-	-	6,529,598.30	6,529,598.30
应付交易费用	-	-	-	2,707,731.58	2,707,731.58
负债总计	-	-	-	15,564,976.30	15,564,976.30
利率敏感度缺口	2,668,674,699.43	-	-	-2,622,392,527.40	5,291,067,226.83

注：表中所示为本基金资产及负债的账面价值，并按照合约规定的利率重新定价日或到期日孰早者予以分类。

#### 7.4.13.4.1.2 利率风险的敏感性分析

注：于 2018 年 12 月 31 日，本基金持有的交易性债券投资公允价值占基金资产净值的比例为 16.99% (2017 年 12 月 31 日：1.17%)，因此市场利率的变动对于本基金资产净值无重大影响 (2017 年 12 月 31 日：同)。

#### 7.4.13.4.2 外汇风险

外汇风险是指金融工具的公允价值或未来现金流量因外汇汇率变动而发生波动的风险。本基金的所有资产及负债以人民币计价，因此无重大外汇风险。

#### 7.4.13.4.3 其他价格风险

其他价格风险是指基金所持金融工具的公允价值或未来现金流量因除市场利率和外汇汇率以外的市场价格因素变动而发生波动的风险。本基金主要投资于证券交易所上市或银行间同业市场交易的股票和债券，所面临的其他价格风险来源于单个证券发行主体自身经营情况或特殊事项的影响，也可能来源于证券市场整体波动的影响。

本基金的基金管理人在构建和管理投资组合的过程中，通过对宏观经济情况及政策的分析，

结合证券市场运行情况，做出资产配置及组合构建的决定；通过对单个证券的定性分析及定量分析，选择符合基金合同约定范围的投资品种进行投资。本基金的基金管理人定期结合宏观及微观环境的变化，对投资策略、资产配置、投资组合进行修正，来主动应对可能发生的市场价格风险。

本基金通过投资组合的分散化降低其他价格风险。股票投资占基金资产的比例范围为 0-95%。债券、资产支持证券、债券回购、银行存款(包括协议存款、定期存款及其他银行存款)、同业存单、货币市场工具、权证、股指期货以及经中国证监会允许基金投资的其他金融工具不低于基金资产净值的 5%。本基金每个交易日日终在扣除股指期货合约需缴纳的交易保证金后，应当保持不低于基金资产净值 5%的现金或者到期日在一年以内的政府债券。此外，本基金的基金管理人每日对本基金所持有的证券价格实施监控，定期运用多种定量方法对基金进行风险度量，包括 VaR(Value at Risk) 指标等来测试本基金面临的潜在价格风险，及时可靠地对风险进行跟踪和控制。

#### 7.4.13.4.3.1 其他价格风险敞口

金额单位：人民币元

项目	本期末 2018 年 12 月 31 日		上年度末 2017 年 12 月 31 日	
	公允价值	占基金资产净值比例 (%)	公允价值	占基金资产净值比例 (%)
交易性金融资产—股票投资	997,082,886.39	30.34	2,554,072,270.94	48.27
交易性金融资产—基金投资	-	-	-	-
交易性金融资产—贵金属投资	-	-	-	-
衍生金融资产—权证投资	-	-	-	-
其他	-	-	-	-
合计	997,082,886.39	30.34	2,554,072,270.94	48.27

#### 7.4.13.4.3.2 其他价格风险的敏感性分析

假设	除沪深 300 指数以外的其他市场变量保持不变		
分析	相关风险变量的变动	对资产负债表日基金资产净值的影响金额(单位:人民币元)	
		本期末 2018 年 12 月 31 日	上年度末 2017 年 12 月 31 日
	1.沪深 300 指数上升 5%	44,153,271.05	168,671,188.18
2.沪深 300 指数下降 5%	-44,153,271.05	-168,671,188.18	

#### 7.4.14 有助于理解和分析会计报表需要说明的其他事项

##### (1) 公允价值

##### (a) 金融工具公允价值计量的方法

公允价值计量结果所属的层次，由对公允价值计量整体而言具有重要意义的输入值所属的最低层次决定：

第一层次：相同资产或负债在活跃市场上未经调整的报价。

第二层次：除第一层次输入值外相关资产或负债直接或间接可观察的输入值。

第三层次：相关资产或负债的不可观察输入值。

##### (b) 持续的以公允价值计量的金融工具

##### (i) 各层次金融工具公允价值

于 2018 年 12 月 31 日，本基金持有的以公允价值计量且其变动计入当期损益的金融资产中属于第一层次的余额为 977,751,122.63 元，属于第二层次的余额为 577,603,963.76 元，无属于第三层次的余额(2017 年 12 月 31 日：第一层次 2,554,072,270.94 元，第二层次 61,907,000.00 元，无第三层次)。

##### (ii) 公允价值所属层次间的重大变动

本基金以导致各层次之间转换的事项发生日为确认各层次之间转换的时点。

对于证券交易所上市的股票和债券，若出现重大事项停牌、交易不活跃(包括涨跌停时的交易不活跃)、或属于非公开发行等情况，本基金不会于停牌日至交易恢复活跃日期间、交易不活跃期间及限售期间将相关股票和债券的公允价值列入第一层次；并根据估值调整中采用的不可观察输入值对于公允价值的影响程度，确定相关股票和债券公允价值应属第二层次还是第三层次。

##### (iii) 第三层次公允价值余额和本期变动金额

无。

##### (c) 非持续的以公允价值计量的金融工具

于 2018 年 12 月 31 日，本基金未持有非持续的以公允价值计量的金融资产(2017 年 12 月 31 日：同)。

## (d) 不以公允价值计量的金融工具

不以公允价值计量的金融资产和负债主要包括应收款项和其他金融负债，其账面价值与公允价值相差很小。

(2)除公允价值外，截至资产负债表日本基金无需要说明的其他重要事项。

## § 8 投资组合报告

### 8.1 期末基金资产组合情况

金额单位：人民币元

序号	项目	金额	占基金总资产的比例 (%)
1	权益投资	997,082,886.39	30.15
	其中：股票	997,082,886.39	30.15
2	基金投资	-	-
3	固定收益投资	558,272,200.00	16.88
	其中：债券	558,272,200.00	16.88
	资产支持证券	-	-
4	贵金属投资	-	-
5	金融衍生品投资	-	-
6	买入返售金融资产	1,302,200,000.00	39.37
	其中：买断式回购的买入返售金融资产	-	-
7	银行存款和结算备付金合计	435,613,187.94	13.17
8	其他各项资产	14,268,878.05	0.43
9	合计	3,307,437,152.38	100.00

### 8.2 报告期末按行业分类的股票投资组合

#### 8.2.1 报告期末按行业分类的境内股票投资组合

金额单位：人民币元

代码	行业类别	公允价值（元）	占基金资产净值比例 (%)
A	农、林、牧、渔业	405,310,333.75	12.33
B	采矿业	3,309,350.00	0.10
C	制造业	396,731,588.10	12.07
D	电力、热力、燃气及水生产和供应业	3,336,388.00	0.10
E	建筑业	-	-
F	批发和零售业	-	-



G	交通运输、仓储和邮政业	12,768,964.80	0.39
H	住宿和餐饮业	-	-
I	信息传输、软件和信息技术服务业	-	-
J	金融业	50,145.80	0.00
K	房地产业	-	-
L	租赁和商务服务业	19,224,188.08	0.58
M	科学研究和技术服务业	-	-
N	水利、环境和公共设施管理业	-	-
O	居民服务、修理和其他服务业	-	-
P	教育	-	-
Q	卫生和社会工作	-	-
R	文化、体育和娱乐业	156,351,927.86	4.76
S	综合	-	-
	合计	997,082,886.39	30.34

### 8.2.2 报告期末按行业分类的港股通投资股票投资组合

注：本基金本报告期末未持有港股通股票投资。

### 8.3 期末按公允价值占基金资产净值比例大小排序的所有股票投资明细

金额单位：人民币元

序号	股票代码	股票名称	数量（股）	公允价值（元）	占基金资产净值比例（%）
1	002714	牧原股份	11,224,325	322,699,343.75	9.82
2	000568	泸州老窖	4,463,243	181,475,460.38	5.52
3	300413	芒果超媒	4,224,586	156,351,927.86	4.76
4	300498	温氏股份	3,155,500	82,610,990.00	2.51
5	600745	闻泰科技	2,436,347	51,480,012.11	1.57
6	600519	贵州茅台	57,637	34,006,406.37	1.03
7	603337	杰克股份	871,439	31,973,096.91	0.97
8	300146	汤臣倍健	1,840,933	31,277,451.67	0.95
9	601138	工业富联	1,757,754	19,282,614.70	0.59
10	002027	分众传媒	2,726,442	14,286,556.08	0.43
11	002851	麦格米特	628,650	13,327,380.00	0.41
12	002311	海大集团	505,625	11,715,331.25	0.36
13	002120	韵达股份	312,866	9,479,839.80	0.29
14	002127	南极电商	656,600	4,937,632.00	0.15
15	600305	恒顺醋业	328,810	3,419,624.00	0.10
16	600900	长江电力	210,100	3,336,388.00	0.10
17	002304	洋河股份	35,100	3,324,672.00	0.10
18	600547	山东黄金	109,400	3,309,350.00	0.10
19	603885	吉祥航空	262,500	3,289,125.00	0.10

20	600887	伊利股份	142,750	3,266,120.00	0.10
21	000651	格力电器	91,100	3,251,359.00	0.10
22	000333	美的集团	88,000	3,243,680.00	0.10
23	002292	奥飞娱乐	500,000	2,830,000.00	0.09
24	002179	中航光电	81,700	2,751,656.00	0.08
25	603185	上机数控	1,345	66,039.50	0.00
26	601860	紫金银行	15,970	50,145.80	0.00
27	603629	利通电子	1,051	40,684.21	0.00

#### 8.4 报告期内股票投资组合的重大变动

##### 8.4.1 累计买入金额超出期初基金资产净值 2%或前 20 名的股票明细

金额单位：人民币元

序号	股票代码	股票名称	本期累计买入金额	占期初基金资产净值比例(%)
1	600519	贵州茅台	688,447,036.77	13.01
2	000333	美的集团	645,460,384.52	12.20
3	000858	五粮液	332,390,163.36	6.28
4	601318	中国平安	323,654,633.22	6.12
5	600887	伊利股份	316,399,637.53	5.98
6	002027	分众传媒	272,284,377.50	5.15
7	002714	牧原股份	212,245,446.42	4.01
8	300146	汤臣倍健	135,356,472.96	2.56
9	000651	格力电器	108,759,986.00	2.06
10	002304	洋河股份	100,020,913.48	1.89
11	300413	芒果超媒	99,160,782.67	1.87
12	600585	海螺水泥	88,814,206.13	1.68
13	300498	温氏股份	80,812,950.28	1.53
14	000001	平安银行	68,987,182.70	1.30
15	600660	福耀玻璃	48,896,906.83	0.92
16	002475	立讯精密	46,495,072.08	0.88
17	600276	恒瑞医药	45,125,765.64	0.85
18	600438	通威股份	44,099,198.13	0.83
19	600036	招商银行	39,363,804.57	0.74
20	601138	工业富联	34,575,836.58	0.65

注：买入包括二级市场上主动的买入、新股、配股、债转股、换股及行权等获得的股票，买入金额按成交金额（成交单价乘以成交数量）填列，不考虑相关交易费用。

##### 8.4.2 累计卖出金额超出期初基金资产净值 2%或前 20 名的股票明细

金额单位：人民币元

序号	股票代码	股票名称	本期累计卖出金额	占期初基金资产净值比例(%)
1	000333	美的集团	721,581,600.56	13.64
2	601318	中国平安	694,045,638.72	13.12
3	600519	贵州茅台	594,767,796.07	11.24

4	000651	格力电器	501,787,120.98	9.48
5	600887	伊利股份	444,385,478.93	8.40
6	002027	分众传媒	386,662,848.62	7.31
7	600196	复星医药	350,230,960.64	6.62
8	000858	五粮液	306,879,130.52	5.80
9	300146	汤臣倍健	88,167,550.41	1.67
10	002304	洋河股份	87,838,057.57	1.66
11	600585	海螺水泥	85,057,975.70	1.61
12	000568	泸州老窖	75,879,071.52	1.43
13	000001	平安银行	63,410,137.68	1.20
14	002475	立讯精密	51,096,679.37	0.97
15	600660	福耀玻璃	43,718,597.18	0.83
16	600276	恒瑞医药	42,072,418.48	0.80
17	600438	通威股份	41,934,796.73	0.79
18	600036	招商银行	37,497,374.08	0.71
19	002044	美年健康	36,495,865.94	0.69
20	000338	潍柴动力	28,631,386.72	0.54

注:卖出包括二级市场上主动的卖出、换股、要约收购、发行人回购及行权等减少的股票,卖出金额按成交金额(成交单价乘以成交数量)填列,不考虑相关交易费用。

#### 8.4.3 买入股票的成本总额及卖出股票的收入总额

单位:人民币元

买入股票成本(成交)总额	4,302,815,019.03
卖出股票收入(成交)总额	5,108,325,531.03

注:买入股票成本、卖出股票收入均按买卖成交金额(成交单价乘以成交数量)填列,不考虑相关交易费用。

#### 8.5 期末按债券品种分类的债券投资组合

金额单位:人民币元

序号	债券品种	公允价值	占基金资产净值比例(%)
1	国家债券	-	-
2	央行票据	-	-
3	金融债券	558,272,200.00	16.99
	其中:政策性金融债	558,272,200.00	16.99
4	企业债券	-	-
5	企业短期融资券	-	-
6	中期票据	-	-
7	可转债(可交换债)	-	-
8	同业存单	-	-
9	其他	-	-

10	合计	558,272,200.00	16.99
----	----	----------------	-------

## 8.6 期末按公允价值占基金资产净值比例大小排序的前五名债券投资明细

金额单位：人民币元

序号	债券代码	债券名称	数量（张）	公允价值	占基金资产净值比例（%）
1	160415	16 农发 15	2,000,000	200,220,000.00	6.09
2	180209	18 国开 09	1,860,000	186,595,200.00	5.68
3	140219	14 国开 19	700,000	70,812,000.00	2.15
4	140332	14 进出 32	500,000	50,430,000.00	1.53
5	180407	18 农发 07	500,000	50,215,000.00	1.53

## 8.7 期末按公允价值占基金资产净值比例大小排序的所有资产支持证券投资明细

注：本基金本报告期末未持有资产支持证券。

## 8.8 报告期末按公允价值占基金资产净值比例大小排序的前五名贵金属投资明细

注：本基金本报告期末未持有贵金属。

## 8.9 期末按公允价值占基金资产净值比例大小排序的前五名权证投资明细

注：本基金本报告期末未持有权证。

## 8.10 报告期末本基金投资的股指期货交易情况说明

### 8.10.1 报告期末本基金投资的股指期货持仓和损益明细

注：本基金本报告期内未投资股指期货。

### 8.10.2 本基金投资股指期货的投资政策

本基金在进行股指期货投资时，将根据风险管理原则，以套期保值为主要目的，采用流动性好、交易活跃的期货合约，通过对证券市场和期货市场运行趋势的研究，结合股指期货的定价模型寻求其合理的估值水平，与现货资产进行匹配，通过多头或空头套期保值等策略进行套期保值操作。

## 8.11 报告期末本基金投资的国债期货交易情况说明

### 8.11.1 报告期末本基金投资的国债期货持仓和损益明细

注：本基金本报告期内未投资国债期货。

## 8.12 投资组合报告附注

### 8.12.1

本基金投资的前十名证券的发行主体本期没有出现被监管部门立案调查，或在报告编制日前一年内受到公开谴责、处罚的情形。

## 8.12.2

本基金投资的前十名股票没有超出基金合同规定的备选股票库，本基金管理人从制度和流程上要求股票必须先入库再买入。

## 8.12.3 期末其他各项资产构成

单位：人民币元

序号	名称	金额
1	存出保证金	953,567.06
2	应收证券清算款	-
3	应收股利	-
4	应收利息	13,138,455.04
5	应收申购款	176,855.95
6	其他应收款	-
7	待摊费用	-
8	其他	-
9	合计	14,268,878.05

## 8.12.4 期末持有的处于转股期的可转换债券明细

注：本基金本报告期末未持有处于转股期的可转换债券。

## 8.12.5 期末前十名股票中存在流通受限情况的说明

金额单位：人民币元

序号	股票代码	股票名称	流通受限部分的公允价值	占基金资产净值比例 (%)	流通受限情况说明
1	601138	工业富联	19,281,617.96	0.59	锁定期股票

## §9 基金份额持有人信息

## 9.1 期末基金份额持有人户数及持有人结构

份额单位：份

份额级别	持有人户数(户)	户均持有的基金份额	持有人结构			
			机构投资者		个人投资者	
			持有份额	占总份额比例 (%)	持有份额	占总份额比例 (%)
南方优享分红灵活配置混合 A	53,790	73,524.33	5,545,176.20	0.14	3,949,328,437.67	99.86

南方优享分红灵活配置混合 C	24	1,112.74	-	-	26,705.74	100.00
合计	53,814	73,492.03	5,545,176.20	0.14	3,949,355,143.41	99.86

注:分级基金机构/个人投资者持有份额占总份额比例的计算中,对下属分级基金,比例的分母采用各自级别的份额,对合计数,比例的分母采用下属分级基金份额的合计数(即期末基金份额总额)。户均持有的基金份额的合计数=期末基金份额总额/期末持有人户数合计。

## 9.2 期末基金管理人的从业人员持有本基金的情况

项目	份额级别	持有份额总数(份)	占基金总份额比例(%)
基金管理人所有从业人员持有本基金	南方优享分红灵活配置混合 A	1,197,461.34	0.0303
	南方优享分红灵活配置混合 C	-	-
	合计	1,197,461.34	0.0303

注:分级基金管理人的从业人员持有基金占基金总份额比例的计算中,对下属分级基金,比例的分母采用各自级别的份额,对合计数,比例的分母采用下属分级基金份额的合计数(即期末基金份额总额)。

## 9.3 期末基金管理人的从业人员持有本开放式基金份额总量区间情况

注:本公司的高级管理人员、基金投资和研究部门负责人和本基金基金经理均未持有本基金份额。

## § 10 开放式基金份额变动

单位:份

项目	南方优享分红灵活配置混合 A	南方优享分红灵活配置混合 C
基金合同生效日 (2017年12月6日) 基金份额总额	5,205,743,089.07	-
本报告期期初基金份额总额	5,205,743,089.07	-
本报告期基金总申购份额	734,400,581.52	26,705.74
减:本报告期基金总赎回份额	1,985,270,056.72	-
本报告期基金拆分变动份额(份额减少以	-	-

“-”填列)		
本报告期末基金份额总额	3,954,873,613.87	26,705.74

## § 11 重大事件揭示

### 11.1 基金份额持有人大会决议

本报告期内无基金份额持有人大会决议。

### 11.2 基金管理人、基金托管人的专门基金托管部门的重大人事变动

本报告期内，基金管理人没有发生重大人事变动。

本报告期内，基金托管人的专门基金托管部门没有发生重大人事变动。

### 11.3 涉及基金管理人、基金财产、基金托管业务的诉讼

本报告期内，无涉及基金管理业务、基金财产、基金托管业务的诉讼。

### 11.4 基金投资策略的改变

本报告期内本基金投资策略未改变。

### 11.5 为基金进行审计的会计师事务所情况

本报告期本基金的审计事务所无变化，目前普华永道中天会计师事务所(特殊普通合伙)已为本基金提供审计服务 1 年，本报告期应支付给普华永道中天会计师事务所(特殊普通合伙)的报酬为人民币 123,000.00 元。

### 11.6 管理人、托管人及其高级管理人员受稽查或处罚等情况

本报告期内，基金管理人、托管人及其高级管理人员未受监管部门稽查或处罚。

### 11.7 基金租用证券公司交易单元的有关情况

#### 11.7.1 基金租用证券公司交易单元进行股票投资及佣金支付情况

金额单位：人民币元

券商名称	交易单元数量	股票交易		应支付该券商的佣金		备注
		成交金额	占当期股票成交总额的比例	佣金	占当期佣金总量的比例	
天风证券	1	2,671,332,692.28	28.50%	2,434,375.70	28.50%	-
东财证券	1	2,467,976,126.18	26.33%	2,249,068.81	26.33%	-

兴业证券	1	1,634,582,106.28	17.44%	1,489,596.52	17.44%	-
中泰证券	1	637,700,349.71	6.80%	581,136.52	6.80%	-
国盛证券	1	599,077,955.86	6.39%	545,936.68	6.39%	-
招商证券	1	598,084,934.39	6.38%	545,037.00	6.38%	-
光大证券	1	262,677,669.43	2.80%	239,377.72	2.80%	-
西南证券	1	188,572,272.19	2.01%	171,841.56	2.01%	-
中信建投	1	162,145,711.94	1.73%	147,764.18	1.73%	-
中金公司	1	152,134,425.72	1.62%	138,638.83	1.62%	-
华泰证券	1	-	-	-	-	-
海通证券	1	-	-	-	-	-
爱建证券	1	-	-	-	-	-

注:交易单元的选择标准和程序 根据中国证监会《关于完善证券投资基金交易席位制度有关问题的通知》(证监基金字[2007]48号)的有关规定,我公司制定了租用证券公司交易单元的选择标准和程序:

A: 选择标准

- 1、公司经营行为规范,财务状况和经营状况良好;
- 2、公司具有较强的研究能力,能及时、全面地为基金提供高质量的宏观经济研究、行业研究及市场走向、个股分析报告和专门研究报告;
- 3、公司内部管理规范,能满足基金操作的保密要求;
- 4、建立了广泛的信息网络,能及时提供准确的信息资讯服务。

B: 选择流程 公司研究部门定期对券商服务质量从以下几方面进行量化评比,并根据评比的结果选择席位:

- 1、服务的主动性。主要针对证券公司承接调研课题的态度、协助安排上市公司调研、以及就有关专题提供研究报告和讲座;
- 2、研究报告的质量。主要是指证券公司所提供研究报告是否详实,投资建议是否准确;
- 3、资讯提供的及时性及便利性。主要是指证券公司提供资讯的时效性、及时性以及提供资讯的渠道是否便利、提供的资讯是否充足全面。

### 11.7.2 基金租用证券公司交易单元进行其他证券投资的情况

金额单位:人民币元

券商名称	债券交易	债券回购交易	权证交易
------	------	--------	------



	成交金额	占当期债券成交总额的比例	成交金额	占当期债券回购成交总额的比例	成交金额	占当期权证成交总额的比例
爱建证券	-	-	-	-	-	-
东财证券	146,736.21	100.00%	-	-	-	-
光大证券	-	-	33,157,400,000.00	11.78%	-	-
国盛证券	-	-	48,852,700,000.00	17.36%	-	-
海通证券	-	-	-	-	-	-
华泰证券	-	-	-	-	-	-
天风证券	-	-	157,100,600,000.00	55.81%	-	-
西南证券	-	-	17,720,000,000.00	6.30%	-	-
兴业证券	-	-	-	-	-	-
招商证券	-	-	17,196,000,000.00	6.11%	-	-
中金公司	-	-	7,460,000,000.00	2.65%	-	-
中泰证券	-	-	-	-	-	-
中信建投	-	-	-	-	-	-

### 11.8 其他重大事件

序号	公告事项	法定披露方式	法定披露日期
1	南方优享分红灵活配置混合型证券投资基金开放日常申购、赎回、转换及定投业务的公告	中国证券报、上海证券报、证券时报	2018年01月19日
2	南方基金关于旗下部分基金增加和耕传承为代销机构及开通相关业务的公告	中国证券报、上海证券报、证券时报	2018年02月08日
3	南方基金关于电子直销平台相关业务费率优惠的公告	中国证券报、上海证券报、证券时报	2018年02月28日
4	南方基金关于旗下部分基金参加中国工商银行个人电子银行基金申购费率优惠活动的公告	中国证券报、上海证券报、证券时报	2018年03月30日
5	南方基金关于旗下部分基金参加交通银行手机银行基金申购及定期定额投资手续费率优惠活动的公告	中国证券报、上海证券报、证券时报	2018年03月31日
6	关于公司旗下基金调整停牌股票估值方法的提示性公告	中国证券报、上海证券报、证券时报	2018年04月24日
7	南方基金管理股份有限公司关于调整电子直销系统部分基金最低申购金额限制的公告	中国证券报、上海证券报、证券时报	2018年04月26日
8	南方基金关于旗下部分基金增加大连网金为代销机构及开通相关业务的公告	中国证券报、上海证券报、证券时报	2018年04月27日

9	南方基金关于旗下部分基金增加上海银行为代销机构及开通相关业务的公告	中国证券报、上海证券报、证券时报	2018年06月06日
10	关于公司旗下基金调整停牌股票估值方法的提示性公告	中国证券报、上海证券报、证券时报	2018年06月20日
11	南方基金关于旗下部分基金参加交通银行手机银行基金申购及定期定额投资手续费率优惠活动的公告	中国证券报、上海证券报、证券时报	2018年06月29日
12	南方基金关于旗下部分基金增加恒丰银行为代销机构及开通相关业务的公告	中国证券报、上海证券报、证券时报	2018年07月02日
13	南方基金关于旗下部分基金增加青岛银行、烟台银行为代销机构及开通相关业务的公告	中国证券报、上海证券报、证券时报	2018年07月06日
14	南方基金关于旗下部分基金增加民商基金为代销机构及开通相关业务的公告	中国证券报、上海证券报、证券时报	2018年07月23日
15	关于公司旗下基金调整停牌股票估值方法的提示性公告	中国证券报、上海证券报、证券时报	2018年09月22日
16	南方基金关于旗下部分基金参加交通银行手机银行基金申购及定期定额投资手续费率优惠活动的公告	中国证券报、上海证券报、证券时报	2018年09月29日
17	关于南方优享分红灵活配置混合型证券投资基金增加C类份额并修改基金合同的公告	中国证券报、上海证券报、证券时报	2018年12月11日
18	南方优享分红灵活配置混合型证券投资基金C类份额开放日常申购、赎回、转换及定投业务的公告	中国证券报、上海证券报、证券时报	2018年12月11日
19	南方基金关于旗下部分基金增加百度百盈基金为代销机构及开通相关业务的公告	中国证券报、上海证券报、证券时报	2018年12月13日
20	南方基金关于旗下部分基金增加植信基金为销售机构的公告	中国证券报、上海证券报、证券时报	2018年12月14日
21	南方基金关于旗下部分基金参加中国工商银行基金定投优惠活动的公告	中国证券报、上海证券报、证券时报	2018年12月25日
22	南方基金关于旗下部分基金参加邮储银行个人网上银行和手机银行基金申购费率优惠活动的公告	中国证券报、上海证券报、证券时报	2018年12月28日

## § 12 影响投资者决策的其他重要信息

### 12.1 报告期内单一投资者持有基金份额比例达到或超过 20%的情况

注:无。

## 12.2 影响投资者决策的其他重要信息

无。

## § 13 备查文件目录

### 13.1 备查文件目录

- 1、中国证监会批准设立南方优享分红灵活配置混合型证券投资基金的文件；
- 2、《南方优享分红灵活配置混合型证券投资基金基金合同》；
- 3、《南方优享分红灵活配置混合型证券投资基金托管协议》；
- 4、基金管理人业务资格批件、营业执照；
- 5、报告期内在选定报刊上披露的各项公告；
- 6、南方优享分红灵活配置混合型证券投资基金 2018 年年度报告原文。

### 13.2 存放地点

深圳市福田区莲花街道益田路 5999 号基金大厦 32-42 楼

### 13.3 查阅方式

网站：<http://www.nffund.com>