

华泰柏瑞精选回报灵活配置混合型证券投资 基金 2018年年度报告摘要

2018年12月31日

基金管理人：华泰柏瑞基金管理有限公司

基金托管人：中国银行股份有限公司

送出日期：2019年3月27日

§1 重要提示

1.1 重要提示

基金管理人的董事会、董事保证本报告所载资料不存在虚假记载、误导性陈述或重大遗漏，并对其内容的真实性、准确性和完整性承担个别及连带的法律责任。本年度报告已经三分之二以上独立董事签字同意，并由董事长签发。

基金托管人中国银行股份有限公司根据本基金合同规定，于2019年3月26日复核了本报告中的财务指标、净值表现、利润分配情况、财务会计报告、投资组合报告等内容，保证复核内容不存在虚假记载、误导性陈述或者重大遗漏。

基金管理人承诺以诚实信用、勤勉尽责的原则管理和运用基金资产，但不保证基金一定盈利。

基金的过往业绩并不代表其未来表现。投资有风险，投资者在作出投资决策前应仔细阅读本基金的招募说明书及其更新。

本年度报告财务资料已经审计，普华永道中天会计师事务所（特殊普通合伙）为本基金出具了无保留意见的审计报告。

本报告期自2018年1月1日起至2018年12月31日止。

自2016年8月3日至2016年9月1日华泰柏瑞中国军工主题股票型证券投资基金以通讯方式召开基金份额持有人大会，自2016年9月2日起，本基金由“华泰柏瑞中国军工主题股票型证券投资基金”转型为“华泰柏瑞精选回报灵活配置混合型证券投资基金”，基金简称为“华泰柏瑞精选回报混合”，基金代码保持不变。关于转型的详细内容见我公司2016年8月3日刊登在中国证券报、上海证券报、证券时报的《华泰柏瑞基金管理有限公司关于以通讯方式召开华泰柏瑞中国军工主题股票型证券投资基金基金份额持有人大会的公告》。

本年度报告摘要摘自年度报告正文，投资者欲了解详细内容，应阅读年度报告正文。

§2 基金简介

2.1 基金基本情况

基金简称	华泰柏瑞精选回报混合
基金主代码	001524
基金运作方式	契约型开放式
基金合同生效日	2016年9月2日
基金管理人	华泰柏瑞基金管理有限公司
基金托管人	中国银行股份有限公司
报告期末基金份额总额	500,832,681.99份
基金合同存续期	不定期

2.2 基金产品说明

投资目标	通过深入研究，本基金对股票、债券等金融资产进行灵活配置，在合理控制投资风险和保障基金资产流动性的基础上，追求基金资产的长期稳定增值，力争为投资者创造高于业绩比较基准的投资回报。
投资策略	本基金以股票类资产为主要投资工具，通过精选个股获取资产的长期增值；通过适度的大类资产配置来降低组合的风险。本基金将“自上而下”的趋势投资和“自下而上”的个股选择相结合。投资决策的重点在于寻找具有巨大发展潜力的趋势，发现并投资于有能力把握趋势并在竞争中处于优势的公司。
业绩比较基准	沪深 300 指数收益率×60%+上证国债指数收益率×40%。
风险收益特征	本基金为混合型基金，其预期风险与预期收益高于债券型基金与货币市场基金，低于股票型基金。

2.3 基金管理人和基金托管人

项目		基金管理人	基金托管人
名称		华泰柏瑞基金管理有限公司	中国银行股份有限公司
信息披露负责人	姓名	陈晖	王永民
	联系电话	021-38601777	010-66594896
	电子邮箱	cs4008880001@huatai-pb.com	fcid@bankofchina.com
客户服务电话		400-888-0001	95566
传真		021-38601799	010-66594942

2.4 信息披露方式

登载基金年度报告正文的管理人互联网网址	http://www.huatai-pb.com
基金年度报告备置地点	基金管理人及基金托管人住所

§ 3主要财务指标、基金净值表现及利润分配情况

3.1 主要会计数据和财务指标

金额单位：人民币元

3.1.1 期间数据和指标	2018年	2017年	2016年9月2日(基金合同转型日)-2016年12月31日
本期已实现收益	-17,555,354.72	25,499,858.63	8,438,802.54
本期利润	-51,308,956.24	45,152,963.68	-365,906.73
加权平均基金份额本期利润	-0.1025	0.0785	-0.0004
本期基金份额净值增长率	-9.35%	8.15%	1.31%
3.1.2 期末数据和指标	2018年末	2017年末	2016年末
期末可供分配基金份额利润	-0.0068	0.0683	0.0131
期末基金资产净值	497,424,465.57	548,593,222.12	1,014,560,077.78
期末基金份额净值	0.9932	1.0957	1.0131

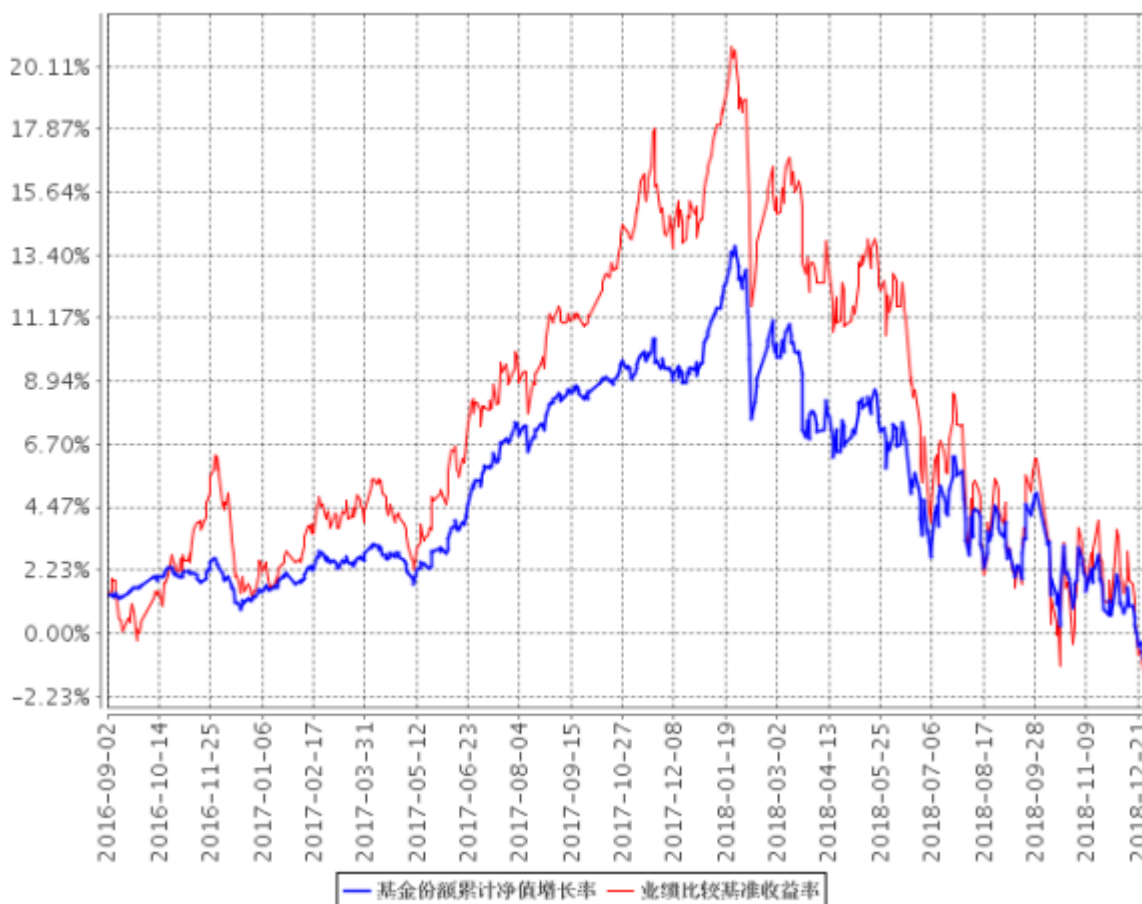
3.2 基金净值表现

3.2.1 基金份额净值增长率及其与同期业绩比较基准收益率的比较

阶段	份额净值增长率①	份额净值增长率标准差②	业绩比较基准收益率③	业绩比较基准收益率标准差④	①—③	②—④
过去三个月	-5.35%	0.61%	-6.83%	0.98%	1.48%	-0.37%
过去六个月	-5.12%	0.58%	-7.52%	0.90%	2.40%	-0.32%
过去一年	-9.35%	0.55%	-13.74%	0.80%	4.39%	-0.25%
自基金合同生效起至今	-0.68%	0.35%	-1.08%	0.77%	0.40%	-0.42%

3.2.2 自基金合同转型以来基金份额累计净值增长率变动及其与同期业绩比较基准收益率变动的比较

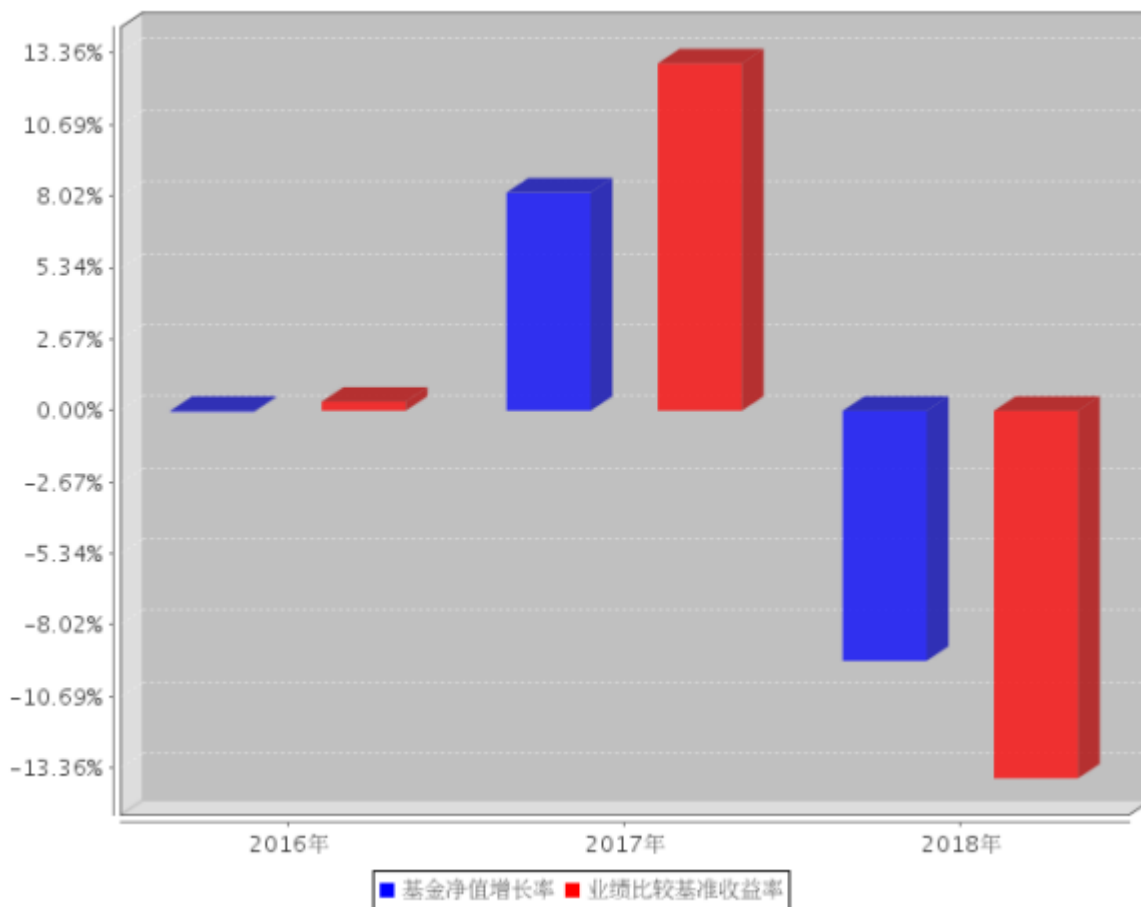
基金份额累计净值增长率与同期业绩比较基准收益率的历史走势对比图



注：1、图示日期为基金转型日（2016年9月2日）至2018年12月31日。

3.2.3 自基金合同转型以来基金每年净值增长率及其与同期业绩比较基准收益率的比较

自基金合同生效以来基金每年净值增长率及其与同期业绩比较基准收益率的对比图



注：2016年为基金转型日（2016年9月2日）至2016年12月31日数据。

3.3 过去三年基金的利润分配情况

注：本基金成立以来未进行利润分配。

§4 管理人报告

4.1 基金管理人及基金经理情况

4.1.1 基金管理人及其管理基金的经验

本基金管理人为华泰柏瑞基金管理有限公司。华泰柏瑞基金管理有限公司是经中国证监会批准，于2004年11月18日成立的合资基金管理公司，注册资本为2亿元人民币。目前的股东构成为华泰证券股份有限公司、柏瑞投资有限责任公司（原AIGGIC）和苏州新区高新技术产业股份有限公司，出资比例分别为49%、49%和2%。目前公司旗下管理华泰柏瑞盛世中国混合型证券投资基金、华泰柏瑞金字塔稳本增利债券型证券投资基金、上证红利交易型开放式指数证券投资基金、华泰柏瑞积极成长混合型证券投资基金、华泰柏瑞价值增长混合型证券投资基金、华泰柏瑞货币市场证券投资基金、华泰柏瑞行业领先混合型证券投资基金、华泰柏瑞量化先行混合型证券投资基金、华泰柏瑞亚洲领导企业混合型证券投资基金、上证中小盘交易型开放式指数证券投资基金、华泰柏瑞上证中小盘交易型开放式指数证券投资基金联接基金、华泰柏瑞信用增利债券型证券投资基金、华泰柏瑞沪深300交易型开放式指数证券投资基金、华泰柏瑞沪深300交易型开放式指数证券投资基金联接基金、华泰柏瑞稳健收益债券型证券投资基金、华泰柏瑞量化增强混合型证券投资基金、华泰柏瑞丰盛纯债债券型证券投资基金、华泰柏瑞季季红债券型证券投资基金、华泰柏瑞创新升级混合型证券投资基金、华泰柏瑞丰汇债券型证券投资基金、华泰柏瑞量化优选灵活配置混合型证券投资基金、华泰柏瑞创新动力灵活配置混合型证券投资基金、华泰柏瑞量化驱动灵活配置混合型证券投资基金、华泰柏瑞积极优选股票型证券投资基金、华泰柏瑞新利灵活配置混合型证券投资基金、华泰柏瑞中证500交易型开放式指数证券投资基金、华泰柏瑞中证500交易型开放式指数证券投资基金联接基金、华泰柏瑞消费成长灵活配置混合型证券投资基金、华泰柏瑞量化智慧灵活配置混合型证券投资基金、华泰柏瑞健康生活灵活配置混合型证券投资基金、华泰柏瑞量化绝对收益策略定期开放混合型发起式证券投资基金、华泰柏瑞交易型货币市场基金、华泰柏瑞中国制造2025灵活配置混合型证券投资基金、华泰柏瑞激励动力灵活配置混合型证券投资基金、华泰柏瑞精选回报灵活配置混合型证券投资基金、华泰柏瑞量化对冲稳健收益定期开放混合型发起式证券投资基金、华泰柏瑞天添宝货币市场基金、华泰柏瑞多策略灵活配置混合型证券投资基金、华泰柏瑞睿利灵活配置混合型证券投资基金、华泰柏瑞新经济沪港深灵活配置混合型证券投资基金、华泰柏瑞鼎利灵活配置混合型证券投资基金、华泰柏瑞亨利灵活配置混合型证券投资基金、华泰柏瑞兴利灵活配置混合型证券投资基金、华泰柏瑞价值精选30灵活配置混合型证券投资基金、华泰柏瑞量化创优灵活配置混合型证券投资基金、华泰柏瑞生物医药灵活配置混合型证券投资基金、华泰柏瑞富利灵活配置混合型证券投资基金、华泰柏瑞量化阿尔法灵

活配置混合型证券投资基金、华泰柏瑞港股通量化灵活配置混合型证券投资基金、华泰柏瑞战略新兴产业混合型证券投资基金、华泰柏瑞新金融地产灵活配置混合型证券投资基金、华泰柏瑞MSCI中国A股国际通交易型开放式指数基金、华泰柏瑞国企整合精选混合型证券投资基金、华泰柏瑞医疗健康混合型证券投资基金、华泰柏瑞现代服务业混合型证券投资基金、华泰柏瑞MSCI中国A股国际通指数基金联接基金、华泰柏瑞中证红利低波动交易型开放式指数证券投资基金。

截至2018年12月31日，公司基金管理规模为980.05亿元。

4.1.2 基金经理（或基金经理小组）及基金经理助理简介

姓名	职务	任本基金的基金经理（助理）期限		证券从业年限	说明
		任职日期	离任日期		
盛豪	量化投资部副总监、本基金的基金经理	2017年6月2日	-	10年	英国剑桥大学数学系硕士。2007年10月至2010年3月任Wilshire Associates量化研究员，2010年11月至2012年8月任Goldenberg Hehmyer Trading Company交易员。2012年9月加入华泰柏瑞基金管理有限公司，历任量化投资部研究员、基金经理助理。2015年1月起任量化投资部副总监，2015年10月起任华泰柏瑞量化优选灵活配置混合型证券投资基金和华泰柏瑞量化驱动灵活配置混合型证券投资基金的基金经理。2016年12月至2018年11月任华泰柏瑞行业竞争优势灵活配置混合型证券投资基金的基金经理。2017年3月至2018年11月任华泰柏瑞盛利灵活配置混合型证券投资基金和华泰柏瑞惠利灵活配置混合型证券投资基金的基金经理。2017年3月至2018年3月任华泰柏瑞嘉利灵活配置混合型证券投资基金的基金经理。2017年4月至2018年4月任华泰柏瑞泰利灵活配置混合型证券投资基金、华泰柏瑞锦利灵活配置混合型证券投资基金、华泰柏瑞裕利灵活配置混合型证券投资基金的基金经理。2017年4月起任华

					泰柏瑞睿利灵活配置混合型证券投资基金的基金经理。2017年6月起任华泰柏瑞精选回报灵活配置混合型证券投资基金的基金经理。2017年9月起任华泰柏瑞量化阿尔法灵活配置混合型证券投资基金的基金经理。2017年12月起任华泰柏瑞港股通量化灵活配置混合型证券投资基金的基金经理。
--	--	--	--	--	---

注：证券从业的含义遵从行业协会《证券业从业人员资格管理办法》的相关规定。任职日期和离职日期指基金管理公司作出决定之日。

4.2 管理人对报告期内本基金运作遵规守信情况的说明

本报告期内，本基金管理人严格遵守《中华人民共和国证券法》、《中华人民共和国证券投资基金法》、《公开募集证券投资基金运作管理办法》及其他相关法律、法规的规定以及本基金的《基金合同》的约定，在严格控制风险的基础上，忠实履行基金管理职责，为基金份额持有人谋求最大利益。在本报告期内，基金投资管理符合有关法律、法规的规定及基金合同的约定，不存在损害基金份额持有人利益的行为。

4.3 管理人对报告期内公平交易情况的专项说明

4.3.1 公平交易制度和控制方法

报告期内，本基金管理人根据《证券投资基金管理公司公平交易制度指导意见》的要求，建立了科学完善的公平交易管理制度，从事前、事中和事后等环节严格控制不同基金之间可能发生的利益输送。投资部和研究部通过规范的决策流程公平对待不同投资组合。交易部对投资指令的合规性、有效性及合理性进行独立审核，对于场内交易的非组合指令启用投资管理系统中的公平交易模块；对于场外交易按照时间优先价格优先的原则公平对待不同帐户。风险管理部对报告期内的交易进行日常监控和分析评估，同时对投资组合的交易价差在不同时间窗（如日内、3日、5日）进行分析，综合判断各基金之间是否存在不公平交易或利益输送的可能，确保公平交易的实施。

4.3.2 公平交易制度的执行情况

本报告期内，公司将投资管理职能和交易执行职能完全隔离，实行集中交易制度，由交易部为公募基金、专户理财和海外投资等业务统一交易服务，为公平交易的实施提供了较好的保障。目前公司公募基金、专户理财和海外投资业务的基金经理不存在兼任其它投资管理部门业务的情况，不同业务类别的投资经理之间互不干扰，独立做出投资决策。公司机构设置合理，公平交易

的相关管理制度健全，投资决策流程完善，各项制度执行情况良好。交易价差分析表明公司旗下各基金均得到了公平对待，不存在非公平交易和利益输送的行为。经过对不同基金之间交易相同证券时的同向交易价差进行分析发现，报告期内基金之间的买卖交易价差总体上处于正常的合理水平。

4.3.3 异常交易行为的专项说明

本基金管理人根据《异常交易监控与管理办法》对投资交易过程中可能发生的异常交易行为进行监督和管理。投资部负责对异常交易行为进行事前识别和检查，交易部负责对异常交易行为的事中监督和控制，风险管理部及异常交易评估小组负责异常交易行为的事后审查和评估。本报告期内，该制度执行情况良好，无论在二级市场还是在大宗交易或者一级市场申购等交易中，均没有发现影响证券价格或者严重误导其他投资者等异常交易行为。

本报告期本基金与公司所管理的其他投资组合参与交易所公开竞价单边交易量超过该证券当日成交量5%的同日反向交易共5次。为量化投资因投资策略需要，与其他组合发生反向交易，不存在利益输送行为。

4.4 管理人对报告期内基金的投资策略和业绩表现的说明

4.4.1 报告期内基金投资策略和运作分析

2018年，受国内去杠杆，中美贸易摩擦的不断升级，质押爆仓、个股财务造假、商誉大幅减值，以及一系列事件叠加的影响，中国A股市场出现了较大幅度的震荡下行。其中贸易战的演变一波三折，其他事件的影响也几乎贯穿A股全年。市场风险偏好降低，大市值因子本报告期表现较好。

本报告期内，针对市场大小“黑天鹅”事件频发的情况，我们采取了比较稳健的投资策略，比较严格地控制了一些风险暴露，例如较早地限制了对质押和商誉风险较高股票的买入。收紧了个别行业的暴露，同时控制对一些负面事件的暴露等等。策略运行比较平稳。

4.4.2 报告期内基金的业绩表现

截至本报告期末本基金份额净值为0.9932元；本报告期基金份额净值增长率为-9.35%，业绩比较基准收益率为-13.74%。

4.5 管理人对宏观经济、证券市场及行业走势的简要展望

当前经济和企业盈利仍存在下滑的趋势，质押、商誉等问题还有可能对市场产生影响。贸易战和去杠杆等方面均有可能出现正向的超预期，质押问题由于政府的纾困措施也得到了有效的缓解。开年以来市场大幅上涨，可能是对此前过度悲观预期的纠正。目前看来市场短期仍有进一步波动的可能，但我们对2019年接下来的股市预期并不悲观。目前A股估值仍处于历史低位附近。从3-5年的时间窗口来看，A股市场在国内所有可投资资产中，应该也是风险收益性价比最高的资产。

4.6 管理人对报告期内基金估值程序等事项的说明

本报告期内，基金管理人严格执行基金估值控制流程，定期评估估值技术的合理性，每日将估值结果报托管银行复核后对外披露。参与估值流程的人员包括负责运营的副总经理以及投资研究、风险控制和基金事务部门负责人，基金经理不参与估值流程。参与人员的相关工作经历均在五年以上。参与各方之间不存在任何重大利益冲突。已采用的估值技术相关参数或定价服务均来自独立第三方。

4.7 管理人对报告期内基金利润分配情况的说明

本基金成立以来未进行利润分配。

4.8 报告期内管理人对本基金持有人数或基金资产净值预警情形的说明

注：无。

§5 托管人报告

5.1 报告期内本基金托管人遵规守信情况声明

本报告期内，中国银行股份有限公司（以下称“本托管人”）在华泰柏瑞精选回报灵活配置混合型证券投资基金（以下称“本基金”）的托管过程中，严格遵守《证券投资基金法》及其他有关法律法规、基金合同和托管协议的有关规定，不存在损害基金份额持有人利益的行为，完全尽职尽责地履行了应尽的义务。

5.2 托管人对报告期内本基金投资运作遵规守信、净值计算、利润分配等情况的说明

本报告期内，本托管人根据《证券投资基金法》及其他有关法律法规、基金合同和托管协议的规定，对本基金管理人的投资运作进行了必要的监督，对基金资产净值的计算、基金份额申购赎回价格的计算以及基金费用开支等方面进行了认真地复核，未发现本基金管理人存在损害基金份额持有人利益的行为。

5.3 托管人对本年度报告中财务信息等内容的真实、准确和完整发表意见

本报告中的财务指标、净值表现、收益分配情况、财务会计报告（注：财务会计报告中的“金融工具风险及管理”部分未在托管人复核范围内）、投资组合报告等数据真实、准确和完整。

§6 审计报告

6.1 审计报告基本信息

财务报表是否经过审计	是
审计意见类型	标准无保留意见
审计报告编号	普华永道中天审字(2019)第21842号

6.2 审计报告的基本内容

审计报告标题	审计报告
审计报告收件人	华泰柏瑞精选回报灵活配置混合型证券投资基金全体基金份额持有人；
审计意见	<p>(一)我们审计的内容</p> <p>我们审计了华泰柏瑞精选回报灵活配置混合型证券投资基金(以下简称“华泰柏瑞精选回报基金”)的财务报表,包括2018年12月31日的资产负债表,2018年度的利润表和所有者权益(基金净值)变动表以及财务报表附注。</p> <p>(二)我们的意见</p> <p>我们认为,后附的财务报表在所有重大方面按照企业会计准则和在财务报表附注中所列示的中国证券监督管理委员会(以下简称“中国证监会”)、中国证券投资基金业协会(以下简称“中国基金业协会”)发布的有关规定及允许的基金行业实务操作编制,公允反映了华泰柏瑞精选回报基金2018年12月31日的财务状况以及2018年度的经营成果和基金净值变动情况。</p>
形成审计意见的基础	<p>我们按照中国注册会计师审计准则的规定执行了审计工作。审计报告的“注册会计师对财务报表审计的责任”部分进一步阐述了我们在这些准则下的责任。我们相信,我们获取的审计证据是充分、适当的,为发表审计意见提供了基础。</p> <p>按照中国注册会计师职业道德守则,我们独立于华泰柏瑞精选回报基金,并履行了职业道德方面的其他责任。</p>
管理层和治理层对财务报表的责任	<p>华泰柏瑞精选回报基金的基金管理人华泰柏瑞基金管理有限公司(以下简称“基金管理人”)管理层负责按照企业会计准则和中国证监会、中国基金业协会发布的有关规定及允许的基金行业实务操作编制财务报表,使其实现公允反映,并设计、执行和维护必要的内部控制,以使财务报表不存在由于舞弊或错误导致的重大错报。</p> <p>在编制财务报表时,基金管理人管理层负责评估华泰柏瑞精选回报基金的持续经营能力,披露与持续经营相关的事项(如适用),并运用持续经营假设,除非基金管理人管理层计划清算华泰柏瑞精选回报基金、终止运营或别无其他现实的选择。</p> <p>基金管理人治理层负责监督华泰柏瑞精选回报基金的财务报告过程。</p>

--	--

<p>注册会计师对财务报表审计的责任</p>	<p>我们的目标是对财务报表整体是否不存在由于舞弊或错误导致的重大错报获取合理保证，并出具包含审计意见的审计报告。合理保证是高水平的保证，但并不能保证按照审计准则执行的审计在某一重大错报存在时总能发现。错报可能由于舞弊或错误导致，如果合理预期错报单独或汇总起来可能影响财务报表使用者依据财务报表作出的经济决策，则通常认为错报是重大的。</p> <p>在按照审计准则执行审计工作的过程中，我们运用职业判断，并保持职业怀疑。同时，我们也执行以下工作：</p> <p>(一) 识别和评估由于舞弊或错误导致的财务报表重大错报风险；设计和实施审计程序以应对这些风险，并获取充分、适当的审计证据，作为发表审计意见的基础。由于舞弊可能涉及串通、伪造、故意遗漏、虚假陈述或凌驾于内部控制之上，未能发现由于舞弊导致的重大错报的风险高于未能发现由于错误导致的重大错报的风险。</p> <p>(二) 了解与审计相关的内部控制，以设计恰当的审计程序，但目的并非对内部控制的有效性发表意见。</p> <p>(三) 评价基金管理人管理层选用会计政策的恰当性和作出会计估计及相关披露的合理性。</p> <p>(四) 对基金管理人管理层使用持续经营假设的恰当性得出结论。同时，根据获取的审计证据，就可能对华泰柏瑞精选回报基金持续经营能力产生重大疑虑的事项或情况是否存在重大不确定性得出结论。如果我们得出结论认为存在重大不确定性，审计准则要求我们在审计报告中提请报表使用者注意财务报表中的相关披露；如果披露不充分，我们应当发表非无保留意见。我们的结论基于截至审计报告日可获得的信息。然而，未来的事项或情况可能导致华泰柏瑞精选回报基金不能持续经营。</p> <p>(五) 评价财务报表的总体列报、结构和内容(包括披露)，并评价财务报表是否公允反映相关交易和事项。</p> <p>我们与基金管理人治理层就计划的审计范围、时间安排和重大审计发现等事项进行沟通，包括沟通我们在审计中识别出的值得关注的内部控制缺陷。</p>
------------------------	--

会计师事务所的名称	普华永道中天会计师事务所(特殊普通合伙)	
注册会计师的姓名	单峰	曹阳
会计师事务所的地址	中国上海市黄浦区湖滨路202号领展企业广场2座普华永道中心11楼	
审计报告日期	2019年3月26日	

§7 年度财务报表

7.1 资产负债表

会计主体：华泰柏瑞精选回报灵活配置混合型证券投资基金

报告截止日：2018年12月31日

单位：人民币元

资产	附注号	本期末 2018年12月31日	上年度末 2017年12月31日
资产：			
银行存款		85,688,384.19	49,593,862.43
结算备付金		15,415,944.36	6,198,603.22
存出保证金		25,151.20	7,137.90
交易性金融资产		208,930,319.01	193,001,256.89
其中：股票投资		183,902,819.01	173,093,009.69
基金投资		-	-
债券投资		25,027,500.00	19,908,247.20
资产支持证券投资		-	-
贵金属投资		-	-
衍生金融资产		-	-
买入返售金融资产		188,000,305.00	299,290,418.94
应收证券清算款		-	708,425.66

应收利息		1,067,886.40	609,654.56
应收股利		-	-
应收申购款		29.96	-
递延所得税资产		-	-
其他资产		-	-
资产总计		499,128,020.12	549,409,359.60
负债和所有者权益	附注号	本期末 2018年12月31日	上年度末 2017年12月31日
负 债:			
短期借款		-	-
交易性金融负债		-	-
衍生金融负债		-	-
卖出回购金融资产款		-	-
应付证券清算款		801,490.43	-
应付赎回款		95.45	-
应付管理人报酬		256,547.71	278,783.59
应付托管费		64,136.93	69,695.87
应付销售服务费		-	-

应付交易费用		221,283.91	104,658.02
应交税费		-	-
应付利息		-	-
应付利润		-	-
递延所得税负债		-	-
其他负债		360,000.12	363,000.00
负债合计		1,703,554.55	816,137.48
所有者权益：			
实收基金		500,832,681.99	500,693,656.32
未分配利润		-3,408,216.42	47,899,565.80
所有者权益合计		497,424,465.57	548,593,222.12
负债和所有者权益总计		499,128,020.12	549,409,359.60

注：报告截止日2018年12月31日，基金份额净值0.9932元，基金份额总额500,832,681.99份。

7.2 利润表

会计主体：华泰柏瑞精选回报灵活配置混合型证券投资基金

本报告期：2018年1月1日至2018年12月31日

单位：人民币元

项目	附注号	本期 2018年1月1日至2018 年12月31日	上年度可比期间 2017年1月1日至2017 年12月31日
一、收入		-45,317,097.77	51,017,877.92
1. 利息收入		6,419,339.94	15,039,279.66

其中：存款利息收入		1,307,656.04	936,384.08
债券利息收入		800,455.87	6,605,186.89
资产支持证券利息收入		-	-
买入返售金融资产收入		4,311,228.03	7,497,708.69
其他利息收入		-	-
2. 投资收益（损失以“-”填列）		-17,983,467.79	15,813,891.52
其中：股票投资收益		-23,367,238.65	24,667,044.15
基金投资收益		-	-
债券投资收益		59,674.87	-12,376,363.11
资产支持证券投资收益		-	-
贵金属投资收益		-	-
衍生工具收益		-	-
股利收益		5,324,095.99	3,523,210.48
3. 公允价值变动收益（损失以“-”号填列）		-33,753,601.52	19,653,105.05
4. 汇兑收益（损失以“-”号填列）		-	-
5. 其他收入（损失以“-”号填列）		631.60	511,601.69
减：二、费用		5,991,858.47	5,864,914.24

1. 管理人报酬		3,176,138.70	3,645,644.93
2. 托管费		794,034.75	911,411.18
3. 销售服务费		-	-
4. 交易费用		1,621,147.96	676,468.81
5. 利息支出		-	223,365.36
其中：卖出回购金融资产支出		-	223,365.36
6. 税金及附加		-	-
7. 其他费用		400,537.06	408,023.96
三、利润总额（亏损总额以“-”号填列）		-51,308,956.24	45,152,963.68
减：所得税费用		-	-
四、净利润（净亏损以“-”号填列）		-51,308,956.24	45,152,963.68

7.3 所有者权益（基金净值）变动表

会计主体：华泰柏瑞精选回报灵活配置混合型证券投资基金

本报告期：2018年1月1日至2018年12月31日

单位：人民币元

项目	本期 2018年1月1日至2018年12月31日		
	实收基金	未分配利润	所有者权益合计
一、期初所有者权益（基金净值）	500,693,656.32	47,899,565.80	548,593,222.12
二、本期经营活动产生的基金净值变动数（本期利润）	-	-51,308,956.24	-51,308,956.24

三、本期基金份额交易产生的基金净值变动数（净值减少以“-”号填列）	139,025.67	1,174.02	140,199.69
其中：1. 基金申购款	395,572.50	19,451.44	415,023.94
2. 基金赎回款	-256,546.83	-18,277.42	-274,824.25
四、本期向基金份额持有人分配利润产生的基金净值变动（净值减少以“-”号填列）	-	-	-
五、期末所有者权益（基金净值）	500,832,681.99	-3,408,216.42	497,424,465.57
项目	上年度可比期间 2017年1月1日至2017年12月31日		
	实收基金	未分配利润	所有者权益合计
一、期初所有者权益（基金净值）	1,001,409,994.31	13,150,083.47	1,014,560,077.78
二、本期经营活动产生的基金净值变动数（本期利润）	-	45,152,963.68	45,152,963.68
三、本期基金份额交易产生的基金净值变动数（净值减少以“-”号填列）	-500,716,337.99	-10,403,481.35	-511,119,819.34
其中：1. 基金申购款	232,895.19	19,118.80	252,013.99
2. 基金赎回款	-500,949,233.18	-10,422,600.15	-511,371,833.33
四、本期向基金份额持有人分配利润产生的基金净值变动（净值减少以“-”号填列）	-	-	-
五、期末所有者权益（基金净值）	500,693,656.32	47,899,565.80	548,593,222.12

报表附注为财务报表的组成部分。

本报告 7.1 至 7.4 财务报表由下列负责人签署：

_____ 韩勇 _____	_____ 房伟力 _____	_____ 赵景云 _____
基金管理人负责人	主管会计工作负责人	会计机构负责人

7.4 报表附注

7.4.1 基金基本情况

华泰柏瑞精选回报灵活配置混合型证券投资基金(原华泰柏瑞中国军工主题股票型证券投资基金，以下简称“本基金”)是由华泰柏瑞中国军工主题股票型证券投资基金转型而来。华泰柏瑞中国军工主题股票型证券投资基金自 2016 年 8 月 3 日至 2016 年 9 月 1 日以通讯方式召开基金份额持有人大会，根据大会审议通过的《关于修改华泰柏瑞中国军工主题股票型证券投资

基金基金合同的议案》，基金管理人华泰柏瑞基金管理有限公司于2016年9月6日发布了《华泰柏瑞基金管理有限公司关于华泰柏瑞中国军工主题股票型证券投资基金基金份额持有人大会表决结果暨决议生效的公告》，经中国证监会证监许可[2016]1689号《关于准予华泰柏瑞中国军工主题股票型证券投资基金变更注册的批复》核准，上述持有人大会决议生效。根据相关法律法规的规定，并经与基金托管人中国银行股份有限公司协商一致，基金管理人已将《华泰柏瑞中国军工主题股票型证券投资基金基金合同》修订为《华泰柏瑞精选回报灵活配置混合型证券投资基金基金合同》，并已报中国证监会备案。《华泰柏瑞精选回报灵活配置混合型证券投资基金基金合同》自2016年9月2日起生效，原《华泰柏瑞中国军工主题股票型证券投资基金基金合同》自同日起失效。本基金为契约型开放式基金，存续期限不定。本基金的基金管理人为华泰柏瑞基金管理有限公司，基金托管人为中国银行股份有限公司。

根据《中华人民共和国证券投资基金法》和《华泰柏瑞精选回报灵活配置混合型证券投资基金基金合同》的有关规定，本基金的投资范围为具有良好流动性的金融工具，包括国内依法发行的股票(包含中小板、创业板及其他经中国证监会核准上市的股票)、债券(国债、金融债、企业/公司债、次级债、可转换债券(含分离交易可转债)、央行票据、短期融资券、超短期融资券、中期票据等)、资产支持证券、债券回购、银行存款、货币市场工具、股指期货、权证以及法律法规或中国证监会允许基金投资的其他金融工具(但须符合中国证监会相关规定)。本基金的投资组合比例为：股票资产占基金资产的比例为 0-95%；每个交易日日终在扣除股指期货合约需缴纳的交易保证金后，现金(不包括结算备付金、存出保证金、应收申购款等)和到期日在一年以内的政府债券的投资比例不低于基金资产净值的 5%。本基金的业绩比较基准为：沪深300指数收益率X60%+上证国债指数收益率X40%。

本财务报表由本基金的基金管理人华泰柏瑞基金管理有限公司于2019年3月26日批准报出。

7.4.2 会计报表的编制基础

本基金的财务报表按照财政部于2006年2月15日及以后期间颁布的《企业会计准则—基本准则》、各项具体会计准则及相关规定(以下合称“企业会计准则”)、中国证监会颁布的《证券投资基金信息披露XBRL模板第3号<年度报告和半年度报告>》、中国证券投资基金业协会(以下简称“中国基金业协会”)颁布的《证券投资基金会计核算业务指引》、《华泰柏瑞精选回报灵活配

置混合型证券投资基金基金合同》和在财务报表附注7.4.4所列示的中国证监会、中国基金业协会发布的有关规定及允许的基金行业实务操作编制。

本财务报表以持续经营为基础编制。

7.4.3 遵循企业会计准则及其他有关规定的声明

本基金2018年度财务报表符合企业会计准则的要求，真实、完整地反映了本基金2018年12月31日的财务状况以及2018年度的经营成果和基金净值变动情况等有关信息。

7.4.4 本报告期所采用的会计政策、会计估计与最近一期年度报告相一致的说明

本报告期所采用的会计政策、会计估计与最近一期年度报告相一致。

7.4.5 会计政策和会计估计变更以及差错更正的说明

7.4.5.1 会计政策变更的说明

本基金本报告期未发生会计政策变更。

7.4.5.2 会计估计变更的说明

本基金本报告期未发生会计估计变更。

7.4.5.3 差错更正的说明

本基金在本报告期间无须说明的会计差错更正。

7.4.6 税项

根据财政部、国家税务总局财税[2008]1号《关于企业所得税若干优惠政策的通知》、财税[2012]85号《关于实施上市公司股息红利差别化个人所得税政策有关问题的通知》、财税[2015]101号《关于上市公司股息红利差别化个人所得税政策有关问题的通知》、财税[2016]36号《关于全面推开营业税改征增值税试点的通知》、财税[2016]46号《关于进一步明确全面推开营改增试点金融业有关政策的通知》、财税[2016]70号《关于金融机构同业往来等增值税政策的补充通知》、财税[2016]140号《关于明确金融房地产开发教育辅助服务等增值税政策的通知》、财税[2017]2号《关于资管产品增值税政策有关问题的补充通知》、财税[2017]56号《关于资管产品增值税有关问题的通知》、财税[2017]90号《关于租入固定资产进项税额抵扣等增值税政策的通知》及其他相关财税法规和实务操作，主要税项列示如下：

(1) 资管产品运营过程中发生的增值税应税行为，以资管产品管理人为增值税纳税人。资管产品管理人运营资管产品过程中发生的增值税应税行为，暂适用简易计税方法，按照3%的征收率缴纳增值税。对资管产品在2018年1月1日前运营过程中发生的增值税应税行为，未缴纳增值税的，不再缴纳；已缴纳增值税的，已纳税额从资管产品管理人以后月份的增值税应纳税额中抵减。

对证券投资基金管理人运用基金买卖股票、债券的转让收入免征增值税，对国债、地方政府债以及金融同业往来利息收入亦免征增值税。资管产品管理人运营资管产品提供的贷款服务，以2018年1月1日起产生的利息及利息性质的收入为销售额。

(2) 对基金从证券市场中取得的收入，包括买卖股票、债券的差价收入，股票的股息、红利收入，债券的利息收入及其他收入，暂不征收企业所得税。

(3) 对基金取得的企业债券利息收入，应由发行债券的企业在向基金支付利息时代扣代缴20%的个人所得税。对基金从上市公司取得的股息红利所得，持股期限在1个月以内(含1个月)的，其股息红利所得全额计入应纳税所得额；持股期限在1个月以上至1年(含1年)的，暂减按50%计入应纳税所得额；持股期限超过1年的，暂免征收个人所得税。对基金持有的上市公司限售股，解禁后取得的股息、红利收入，按照上述规定计算纳税，持股时间自解禁日起计算；解禁前取得的股息、红利收入继续暂减按50%计入应纳税所得额。上述所得统一适用20%的税率计征个人所得税。

(4) 基金卖出股票按0.1%的税率缴纳股票交易印花税，买入股票不征收股票交易印花税。

(5) 本基金的城市维护建设税、教育费附加和地方教育费附加等税费按照实际缴纳增值税额的适用比例计算缴纳。

7.4.7 关联方关系

关联方名称	与本基金的关系
华泰柏瑞基金管理有限公司(“华泰柏瑞基金”)	基金管理人、登记机构、基金销售机构
中国银行股份有限公司(“中国银行”)	基金托管人、基金销售机构

PineBridge Investment LLC	基金管理人的股东
华泰证券股份有限公司(“华泰证券”)	基金管理人的股东、基金销售机构
苏州新区高新技术产业股份有限公司	基金管理人的股东
华泰联合证券有限责任公司(“华泰联合证券”)	基金管理人的股东华泰证券的控股子公司、基金销售机构
柏瑞爱建资产管理(上海)有限公司	基金管理人的控股子公司

注：下述关联交易均在正常业务范围内按一般商业条款订立。

7.4.8 本报告期及上年度可比期间的关联方交易

7.4.8.1 通过关联方交易单元进行的交易

7.4.8.1.1 股票交易

金额单位：人民币元

关联方名称	本期 2018年1月1日至2018年12月31日		上年度可比期间 2017年1月1日至2017年12月31日	
	成交金额	占当期股票 成交总额的 比例	成交金额	占当期股票 成交总额的比 例
华泰证券	58,601,159.63	5.36%	14,156,673.80	3.15%

7.4.8.1.2 权证交易

注：无。

7.4.8.1.3 应支付关联方的佣金

金额单位：人民币元

关联方名称	本期 2018年1月1日至2018年12月31日			
	当期 佣金	占当期佣金 总量的比例	期末应付佣金余额	占期末应付佣 金总额的比例
华泰证券	53,402.31	5.29%	28,872.83	13.07%
关联方名称	上年度可比期间 2017年1月1日至2017年12月31日			
	当期 佣金	占当期佣金 总量的比例	期末应付佣金余额	占期末应付佣 金总额的比例
华泰证券	12,901.13	3.11%	-	-

注：1. 上述佣金参考市场价格经本基金的基金管理人与对方协商确定，以扣除由中国证券登记结算有限责任公司收取的证管费和经手费的净额列示。

2. 该类佣金协议的服务范围还包括佣金收取方为本基金提供的证券投资研究成果和市场信息服务等。

7.4.8.2 关联方报酬

7.4.8.2.1 基金管理费

单位：人民币元

项目	本期 2018年1月1日至2018年12月31日	上年度可比期间 2017年1月1日至2017年12月31日
当期发生的基金应支付的管理费	3,176,138.70	3,645,644.93
其中：支付销售机构的客户维护费	340.79	1,223.32

注：支付基金管理人华泰柏瑞基金的管理人报酬按前一日基金资产净值0.60%的年费率计提，逐日累计至每月月底，按月支付。其计算公式为：

日管理人报酬=前一日基金资产净值 X 0.60% / 当年天数。

7.4.8.2.2 基金托管费

单位：人民币元

项目	本期 2018年1月1日至2018年12月31日	上年度可比期间 2017年1月1日至2017年12月31日
当期发生的基金应支付的托管费	794,034.75	911,411.18

注：支付基金托管人中国银行的托管费按前一日基金资产净值0.15%的年费率计提，逐日累计至每月月底，按月支付。其计算公式为：

日托管费=前一日基金资产净值 X 0.15% / 当年天数。

7.4.8.2.3 销售服务费

注：本期和上年可比期间均无数据。

7.4.8.3 与关联方进行银行间同业市场的债券(含回购)交易

注：本基金本报告期内未与关联方进行银行间同业市场的债券(含回购)交易。

7.4.8.4 各关联方投资本基金的情况

7.4.8.4.1 报告期内基金管理人运用固有资金投资本基金的情况

注：本报告期内，基金管理人未投资本基金。

7.4.8.4.2 报告期末除基金管理人之外的其他关联方投资本基金的情况

注：本报告期及上年度，除基金管理人之外的其他关联方未投资本基金。

7.4.8.5 由关联方保管的银行存款余额及当期产生的利息收入

单位：人民币元

关联方名称	本期 2018年1月1日至2018年12月31日		上年度可比期间 2017年1月1日至2017年12月31日	
	期末余额	当期利息收入	期末余额	当期利息收入
中国银行	85,688,384.19	1,175,463.14	49,593,862.43	876,543.11

注：本基金的银行存款由基金托管人中国银行保管，按银行同业利率计息。

7.4.8.6 本基金在承销期内参与关联方承销证券的情况

注：本基金本报告期内未在承销期内参与关联方承销的证券。

7.4.8.7 其他关联交易事项的说明

本基金本报告期内无其他关联交易事项。

7.4.9 期末（2018年12月31日）本基金持有的流通受限证券

7.4.9.1 因认购新发/增发证券而于期末持有的流通受限证券

金额单位：人民币元

7.4.12.1.1 受限证券类别：股票										
证券代码	证券名称	成功认购日	可流通日	流通受限类型	认购价格	期末估值单价	数量 (单位：股)	期末成本总额	期末估值总额	备注
601860	紫金银行	2018年12月20日	2019年1月3日	新股流通受限	3.14	3.14	15,970	50,145.80	50,145.80	-

注：基金可使用以基金名义开设的股票账户，选择网上或者网下一种方式进行新股申购。其中基金作为一般法人或战略投资者认购的新股，根据基金与上市公司所签订申购协议的规定，在新股上市后的约定期限内不能自由转让；基金作为个人投资者参与网上认购获配的新股，从新股获配日至新股上市日之间不能自由转让。

7.4.9.2 期末持有的暂时停牌等流通受限股票

注：本基金截至2018年12月31日止，未持有因公布的重大事项可能产生重大影响而被暂时停牌的股票。

7.4.9.3 期末债券正回购交易中作为抵押的债券

7.4.9.3.1 银行间市场债券正回购

截至本报告期末2018年12月31日止，本基金从事银行间市场债券正回购交易形成的卖出回购证券款余额为零。

7.4.9.1.2 交易所市场债券正回购

截至本报告期末2018年12月31日止，本基金从事交易所市场债券正回购交易形成的卖出回购证券款余额为零。

7.4.10 有助于理解和分析会计报表需要说明的其他事项

(1) 公允价值

(a) 金融工具公允价值计量的方法

公允价值计量结果所属的层次，由对公允价值计量整体而言具有重要意义的输入值所属的最低层次决定：

第一层次：相同资产或负债在活跃市场上未经调整的报价。

第二层次：除第一层次输入值外相关资产或负债直接或间接可观察的输入值。

第三层次：相关资产或负债的不可观察输入值。

(b) 持续的以公允价值计量的金融工具

(i) 各层次金融工具公允价值

于2018年12月31日，本基金持有的以公允价值计量且其变动计入当期损益的金融资产中属于第一层次的余额为183,852,673.21元，属于第二层次的余额为25,077,645.80元，无属于第三层次的余额(2017年12月31日：第一层次167,407,727.39元，第二层次25,593,529.50元，无第三层次)。

(ii) 公允价值所属层次间的重大变动

本基金以导致各层次之间转换的事项发生日为确认各层次之间转换的时点。

对于证券交易所上市的股票和债券，若出现重大事项停牌、交易不活跃(包括涨跌停时的交易不活跃)、或属于非公开发行等情况，本基金不会于停牌日至交易恢复活跃日期间、交易不活

跃期间及限售期间将相关股票和债券的公允价值列入第一层次；并根据估值调整中采用的不可观察输入值对于公允价值的影响程度，确定相关股票和债券公允价值应属第二层次还是第三层次。

(iii) 第三层次公允价值余额和本期变动金额

无。

(c) 非持续的以公允价值计量的金融工具

于2018年12月31日，本基金未持有非持续的以公允价值计量的金融资产(2017年12月31日：同)。

(d) 不以公允价值计量的金融工具

不以公允价值计量的金融资产和负债主要包括应收款项和其他金融负债，其账面价值与公允价值相差很小。

(2)除公允价值外，截至资产负债表日本基金无需要说明的其他重要事项。

§8 投资组合报告

8.1 期末基金资产组合情况

金额单位：人民币元

序号	项目	金额	占基金总资产的比例 (%)
1	权益投资	183,902,819.01	36.84
	其中：股票	183,902,819.01	36.84
2	基金投资	-	-
3	固定收益投资	25,027,500.00	5.01
	其中：债券	25,027,500.00	5.01
	资产支持证券	-	-
4	贵金属投资	-	-
5	金融衍生品投资	-	-
6	买入返售金融资产	188,000,305.00	37.67
	其中：买断式回购的买入返售金融资产	-	-
7	银行存款和结算备付金合计	101,104,328.55	20.26
8	其他各项资产	1,093,067.56	0.22
9	合计	499,128,020.12	100.00

8.2 期末按行业分类的股票投资组合

8.2.1 报告期末按行业分类的境内股票投资组合

金额单位：人民币元

代码	行业类别	公允价值	占基金资产净值比例 (%)
A	农、林、牧、渔业	1,507,416.00	0.30
B	采矿业	4,669,678.09	0.94
C	制造业	69,793,940.75	14.03
D	电力、热力、燃气及水生产和供应业	5,760,795.00	1.16
E	建筑业	10,766,105.00	2.16
F	批发和零售业	3,390,230.00	0.68
G	交通运输、仓储和邮政业	6,592,846.00	1.33
H	住宿和餐饮业	-	-
I	信息传输、软件和信息技术服务业	4,802,904.00	0.97
J	金融业	67,831,786.17	13.64
K	房地产业	8,787,118.00	1.77
L	租赁和商务服务业	-	-
M	科学研究和技术服务业	-	-
N	水利、环境和公共设施管理业	-	-
O	居民服务、修理和其他服务业	-	-
P	教育	-	-
Q	卫生和社会工作	-	-
R	文化、体育和娱乐业	-	-

S	综合	-	-
	合计	183,902,819.01	36.97

8.2.2 报告期末按行业分类的港股通投资股票投资组合

注：本基金本报告期末未持有港股通投资的股票。

8.3 期末按公允价值占基金资产净值比例大小排序的前十名股票投资明细

金额单位：人民币元

序号	股票代码	股票名称	数量（股）	公允价值	占基金资产净值比例（%）
1	601318	中国平安	214,000	12,005,400.00	2.41
2	000651	格力电器	166,200	5,931,678.00	1.19
3	600016	民生银行	954,380	5,468,597.40	1.10
4	600585	海螺水泥	185,100	5,419,728.00	1.09
5	601229	上海银行	454,505	5,085,910.95	1.02
6	601818	光大银行	1,270,379	4,700,402.30	0.94
7	002146	荣盛发展	576,500	4,583,175.00	0.92
8	601006	大秦铁路	535,400	4,406,342.00	0.89
9	601166	兴业银行	261,000	3,899,340.00	0.78
10	601288	农业银行	1,068,700	3,847,320.00	0.77

注：投资者欲了解本报告期末基金投资的所有股票明细，应阅读登载于管理人网站的年度报告正文。

8.4 报告期内股票投资组合的重大变动

8.4.1 累计买入金额超出期初基金资产净值2%或前20名的股票明细

金额单位：人民币元

序号	股票代码	股票名称	本期累计买入金额	占期初基金资产净值比例（%）
1	601318	中国平安	8,310,538.46	1.51
2	600926	杭州银行	7,344,501.47	1.34
3	000651	格力电器	6,956,227.91	1.27
4	601800	中国交建	6,856,267.57	1.25
5	601288	农业银行	6,604,868.82	1.20
6	601229	上海银行	6,549,350.78	1.19
7	601006	大秦铁路	6,532,624.00	1.19
8	601818	光大银行	6,243,115.88	1.14
9	002626	金达威	6,045,468.00	1.10

10	600016	民生银行	5,842,526.40	1.07
11	600585	海螺水泥	5,826,737.26	1.06
12	002146	荣盛发展	5,696,326.43	1.04
13	002024	苏宁易购	5,559,546.00	1.01
14	601788	光大证券	5,324,627.95	0.97
15	600705	中航资本	5,210,573.39	0.95
16	601231	环旭电子	5,035,948.00	0.92
17	600015	华夏银行	4,954,186.60	0.90
18	601998	中信银行	4,753,385.00	0.87
19	600028	中国石化	4,560,600.00	0.83
20	600031	三一重工	4,485,566.00	0.82

注：不考虑相关交易费用。

8.4.2 累计卖出金额超期初基金资产净值2%或前20名的股票明细

金额单位：人民币元

序号	股票代码	股票名称	本期累计卖出金额	占期初基金资产净值比例（%）
1	600030	中信证券	7,707,227.13	1.40
2	600519	贵州茅台	7,494,255.36	1.37
3	601288	农业银行	6,348,612.00	1.16
4	002449	国星光电	6,300,411.43	1.15
5	600036	招商银行	6,093,429.00	1.11
6	002024	苏宁易购	5,716,123.85	1.04
7	002626	金达威	5,611,547.19	1.02
8	600028	中国石化	5,252,520.91	0.96
9	601006	大秦铁路	5,239,924.00	0.96
10	000338	潍柴动力	5,087,687.00	0.93
11	600383	金地集团	4,948,918.58	0.90
12	000002	万科A	4,819,535.60	0.88
13	600015	华夏银行	4,817,841.40	0.88
14	000528	柳工	4,788,023.88	0.87
15	601788	光大证券	4,691,732.64	0.86
16	601225	陕西煤业	4,353,969.45	0.79
17	600926	杭州银行	4,333,669.41	0.79
18	600801	华新水泥	4,287,130.00	0.78
19	601231	环旭电子	4,035,734.18	0.74
20	601800	中国交建	3,997,456.00	0.73

注：不考虑相关交易费用。

8.4.3 买入股票的成本总额及卖出股票的收入总额

单位：人民币元

买入股票成本（成交）总额	582,549,245.96
卖出股票收入（成交）总额	514,701,413.67

注：“买入股票成本”或“卖出股票收入”均按买卖成交金额（成交单价乘以成交数量）填列，不考虑相关交易费用。

8.5 期末按债券品种分类的债券投资组合

金额单位：人民币元

序号	债券品种	公允价值	占基金资产净值比例（%）
1	国家债券	-	-
2	央行票据	-	-
3	金融债券	25,027,500.00	5.03
	其中：政策性金融债	25,027,500.00	5.03
4	企业债券	-	-
5	企业短期融资券	-	-
6	中期票据	-	-
7	可转债（可交换债）	-	-
8	同业存单	-	-
9	其他	-	-
10	合计	25,027,500.00	5.03

8.6 期末按公允价值占基金资产净值比例大小排序的前五名债券投资明细

金额单位：人民币元

序号	债券代码	债券名称	数量（张）	公允价值	占基金资产净值比例（%）
1	180201	18国开01	250,000	25,027,500.00	5.03

8.7 期末按公允价值占基金资产净值比例大小排序的前十名资产支持证券投资明细

注：本基金本报告期末未持有资产支持证券。

8.8 报告期末按公允价值占基金资产净值比例大小排序的前五名贵金属投资明细

注：本基金本报告期末未持有贵金属。

8.9 期末按公允价值占基金资产净值比例大小排序的前五名权证投资明细

注：本基金本报告期末未持有权证。

8.10 报告期末本基金投资的股指期货交易情况说明

8.10.1 报告期末本基金投资的股指期货持仓和损益明细

注：本基金本报告期末未持有股指期货。

8.10.2 本基金投资股指期货的投资政策

注：本基金本报告期末未持有股指期货。

8.11 报告期末本基金投资的国债期货交易情况说明

8.11.1 本期国债期货投资政策

注：本基金本报告期末未持有国债期货。

8.11.2 报告期末本基金投资的国债期货持仓和损益明细

注：本基金本报告期末未持有国债期货。

8.11.3 本期国债期货投资评价

注：本基金本报告期末未持有国债期货。

8.12 投资组合报告附注

8.12.1 本基金投资的前十名证券的发行主体本期受到调查以及处罚的情况的说明

本基金本报告期末投资的前十名证券中，中国银行保险监督管理委员会于2018年11月9日对民生银行（600016）作出行政处罚决定，对公司贷款业务严重违反审慎经营规则罚款200万元，对相关责任人处以警告并罚款。以及对公司内控管理严重违反审慎经营规则；同业投资违规接受担保；同业投资、理财资金违规投资房地产，用于缴交或置换土地出让金及土地储备融资；本行理财产品之间风险隔离不到位；个人理财资金违规投资；票据代理未明示，增信未簿记和计提资本占用；为非保本理财产品提供保本承诺等行为处以罚款3160万元。对该股票投资决策程序的说明：根据我司的基金投资管理相关制度，以相应的研究报告为基础，结合其未来增长前景，由基金经理决定具体投资行为。

中国银行保险监督管理委员会于2018年11月9日对光大银行（601818）作出行政处罚决定，对公司内控管理严重违反审慎经营规则、以误导方式违规销售理财产品、以修改理财合同文本或误导方式违规销售理财产品、违规以类信贷业务收费或提供质价不符的服务、同业投资违规接受担保、通过同业投资或贷款虚增存款规模等行为处以没收违法所得100万元，罚款1020万元，合计1120万元。对该股票投资决策程序的说明：根据我司的基金投资管理相关制度，以相应的研究报告为基础，结合其未来增长前景，由基金经理决定具体投资行为。

中国银行保险监督管理委员会于2018年4月19日对兴业银行（601166）作出行政处罚决定，对公司重大关联交易未按规定审查审批且未向监管部门报告、非真实转让信贷资产、无授信额度或超授信额度办理同业业务、内控管理严重违反审慎经营规则及多家分支机构买入返售业务项下基础资产不合规、同业投资接受隐性的第三方金融机构信用担保、债券卖出回购业务违规出表、

个人理财资金违规投资、提供日期倒签的材料、部分非现场监管统计数据与事实不符、个别董事未经任职资格核准即履职、变相批量转让个人贷款、向四证不全的房地产项目提供融资等行为处以罚款5870万元。对该股票投资决策程序的说明：根据我司的基金投资管理相关制度，以相应的研究报告为基础，结合其未来增长前景，由基金经理决定具体投资行为。

农业银行（601288）共17个分行因未按规定代扣代缴个人所得税、未按规定申报缴纳营业税、未按规定申报缴纳城市维护建设税、未按规定申报缴纳房产税等，未依法履行职责，受到税务处罚。对该股票投资决策程序的说明：根据我司的基金投资管理相关制度，以相应的研究报告为基础，结合其未来增长前景，由基金经理决定具体投资行为。

报告期内基金投资的其它前十名证券的发行主体没有出现被监管部门立案调查，或在报告编制日前一年内受到公开谴责、处罚的情形。

8.12.2 基金投资的前十名股票超出基金合同规定的备选股票库情况的说明

基金投资的前十名股票中，没有投资于超出基金合同规定备选股票库之外的情形。

8.12.3 期末其他各项资产构成

单位：人民币元

序号	名称	金额
1	存出保证金	25,151.20
2	应收证券清算款	-
3	应收股利	-
4	应收利息	1,067,886.40
5	应收申购款	29.96
6	其他应收款	-
7	待摊费用	-
8	其他	-
9	合计	1,093,067.56

8.12.4 期末持有的处于转股期的可转换债券明细

注：本基金本报告期末未持有处于转股期的可转换债券。

8.12.5 期末前十名股票中存在流通受限情况的说明

注：本基金本报告期末前十名股票中不存在流通受限情况。

8.12.6 投资组合报告附注的其他文字描述部分

无。

§9 基金份额持有人信息

9.1 期末基金份额持有人户数及持有人结构

份额单位：份

持有人户数(户)	户均持有的基金份额	持有人结构			
		机构投资者		个人投资者	
		持有份额	占总份额比例	持有份额	占总份额比例
200	2,504,163.41	500,080,000.00	99.85%	752,681.99	0.15%

9.2 期末基金管理人的从业人员持有本基金的情况

项目	持有份额总数(份)	占基金总份额比例
基金管理人所有从业人员持有本基金	2,406.30	0.0005%

9.3 期末基金管理人的从业人员持有本开放式基金份额总量区间的情况

项目	持有基金份额总量的数量区间(万份)
本公司高级管理人员、基金投资和研究人员持有本开放式基金	0
本基金基金经理持有本开放式基金	0

§10 开放式基金份额变动

单位：份

基金合同生效日（2016年9月2日）基金份额总额	1,001,629,904.41
本报告期期初基金份额总额	500,693,656.32
本报告期期间基金总申购份额	395,572.50
减:本报告期期间基金总赎回份额	256,546.83
本报告期期间基金拆分变动份额（份额减少以“-”填列）	-
本报告期期末基金份额总额	500,832,681.99

§ 11重大事件揭示

11.1 基金份额持有人大会决议

报告期内无基金份额持有人大会决议。

11.2 基金管理人、基金托管人的专门基金托管部门的重大人事变动

2018年8月20日，公司任命李晓西先生为公司副总经理，李晓西先生已通过高级管理人员证券投资法律知识考试，其任命已在中国证券投资基金业协会备案。上述人事变动已按相关规定备案、公告。

报告期内，2018年8月，刘连舸先生担任中国银行股份有限公司行长职务。上述人事变动已按相关规定备案、公告。

11.3 涉及基金管理人、基金财产、基金托管业务的诉讼

报告期内无涉及基金管理人、基金财产、基金托管业务的诉讼。

11.4 基金投资策略的改变

报告期内基金投资策略未改变。

11.5 为基金进行审计的会计师事务所情况

报告期内基金未改聘为其审计的会计师事务所。本报告期基金支付给普华永道中天会计师事务所（特殊普通合伙）的报酬为60,000.00元人民币，该事务所已向本基金提供了3年的审计服务。

11.6 管理人、托管人及其高级管理人员受稽查或处罚等情况

报告期内基金管理人、基金托管人的托管业务部门及其高级管理人员未受监管部门稽查或处罚。

11.7 基金租用证券公司交易单元的有关情况

11.7.1 基金租用证券公司交易单元进行股票投资及佣金支付情况

金额单位：人民币元

券商名称	交易单元数量	股票交易		应支付该券商的佣金		
		成交金额	占当期股票成交总额的比例	佣金	占当期佣金总量的比例	
兴业证券	2	130,302,384.49	11.91%	118,745.48	11.77%	-
广发证券	2	119,353,134.71	10.91%	109,994.68	10.90%	-
银河证券	1	105,762,677.25	9.67%	98,495.89	9.76%	-
长江证券	1	94,218,047.70	8.61%	87,740.22	8.69%	-
海通证券	2	91,310,030.80	8.35%	84,426.85	8.37%	-
华安证券	2	86,133,602.80	7.87%	80,218.35	7.95%	-

光大证券	2	60,463,362.92	5.53%	55,539.30	5.50%	-
华泰证券	2	58,601,159.63	5.36%	53,402.31	5.29%	-
国都证券	1	48,658,531.27	4.45%	45,319.00	4.49%	-
安信证券	2	41,818,550.66	3.82%	38,942.18	3.86%	-
西藏东方财富	2	36,984,273.91	3.38%	33,863.88	3.36%	-
中银国际	3	31,992,576.13	2.92%	29,799.64	2.95%	-
华鑫证券	1	30,318,950.71	2.77%	27,630.27	2.74%	-
中信建投	3	26,278,262.88	2.40%	23,976.59	2.38%	-
东方证券	3	22,218,729.78	2.03%	20,248.46	2.01%	-
瑞银证券	2	21,938,113.18	2.01%	20,417.68	2.02%	-
齐鲁证券	2	14,952,525.67	1.37%	13,925.39	1.38%	-
华融证券	1	12,398,798.70	1.13%	11,299.05	1.12%	-
新时代证券	2	12,292,151.36	1.12%	11,259.72	1.12%	-
中投证券	1	10,896,778.22	1.00%	9,930.68	0.98%	-
西南证券	1	10,589,131.35	0.97%	9,862.18	0.98%	-
万联证券	2	8,757,845.34	0.80%	7,980.89	0.79%	-
国泰君安	1	6,396,554.16	0.58%	5,957.70	0.59%	-
民生证券	1	6,018,075.37	0.55%	5,484.18	0.54%	-
华创证券	1	4,999,824.08	0.46%	4,556.27	0.45%	-
恒泰证券	1	119,618.77	0.01%	111.40	0.01%	-
国元证券	1	-	-	-	-	-
西部证券	1	-	-	-	-	-
方正证券	2	-	-	-	-	-
浙商证券	2	-	-	-	-	-
信达证券	1	-	-	-	-	-
国金证券	1	-	-	-	-	-
国联证券	2	-	-	-	-	-
长城证券	1	-	-	-	-	-
财通证券	1	-	-	-	-	-
国信证券	2	-	-	-	-	-
东吴证券	2	-	-	-	-	-
湘财证券	1	-	-	-	-	-
渤海证券	1	-	-	-	-	-
西藏同信	1	-	-	-	-	-
国海证券	1	-	-	-	-	-

申银万国	1	-	-	-	-	-
中金公司	2	-	-	-	-	-
中信证券	1	-	-	-	-	-
北京高华	1	-	-	-	-	-
招商证券	1	-	-	-	-	-
东北证券	1	-	-	-	-	-

注：1、选择代理证券买卖的证券经营机构的标准：公司应选择财务状况良好，经营行为规范，具备研究实力的证券公司及专业研究机构，向其或其合作券商租用基金专用交易席位。公司选择的提供交易单元的券商应当满足下列基本条件：1) 具有相应的业务经营资格；2) 诚信记录良好，最近两年无重大违法违规行，未受监管机构重大处罚；3) 资金雄厚，信誉良好。内部管理规范、严格，具备健全的内控制度，并能满足本基金运作高度保密的要求；4) 具备基金运作所需的高效、安全的通讯条件，交易设施符合代理基金进行证券交易的需要，并能为基金提供全面的信息服；5) 具备研究实力，有固定的研究机构和专门研究人员，能及时全面地为基金提供宏观经济、行业情况、市场走向、股票分析的研究报告及周到的信息服务，并能根据基金投资的特定要求，提供专题研究报告。2、选择代理证券买卖的证券经营机构的程序 基金管理人根据以上标准进行考察后确定证券经营机构的选择。基金管理人与被选择的证券经营机构签订交易单元租用协议和证券研究服务协议。

11.7.2 基金租用证券公司交易单元进行其他证券投资的情况

金额单位：人民币元

券商名称	债券交易		债券回购交易		权证交易	
	成交金额	占当期债券成交总额的比例	成交金额	占当期债券回购成交总额的比例	成交金额	占当期权证成交总额的比例
兴业证券	-	-	-	-	-	-
广发证券	-	-	3,505,000,000.00	16.94%	-	-
银河证券	-	-	1,800,000,000.00	8.70%	-	-
长江证券	-	-	3,390,000,000.00	16.39%	-	-
海通证券	-	-	1,826,000,000.00	8.83%	-	-
华安证券	-	-	3,121,000,000.00	15.09%	-	-
光大证券	-	-	-	-	-	-
华泰证券	-	-	-	-	-	-
国都证券	-	-	1,250,000,000.00	6.04%	-	-
安信证券	-	-	1,650,000,000.00	7.98%	-	-

西藏东方财富	-	-	900,000,000.00	4.35%	-	-
中银国际	-	-	1,080,000,000.00	5.22%	-	-
华鑫证券	-	-	-	-	-	-
中信建投	-	-	90,000,000.00	0.44%	-	-
东方证券	-	-	-	-	-	-
瑞银证券	-	-	600,000,000.00	2.90%	-	-
齐鲁证券	4,616.80	100.00%	1,010,000,000.00	4.88%	-	-
华融证券	-	-	-	-	-	-
新时代证券	-	-	20,000,000.00	0.10%	-	-
中投证券	-	-	-	-	-	-
西南证券	-	-	160,000,000.00	0.77%	-	-
万联证券	-	-	-	-	-	-
国泰君安	-	-	93,000,000.00	0.45%	-	-
民生证券	-	-	-	-	-	-
华创证券	-	-	-	-	-	-
恒泰证券	-	-	80,000,000.00	0.39%	-	-
国元证券	-	-	110,000,000.00	0.53%	-	-
西部证券	-	-	-	-	-	-
方正证券	-	-	-	-	-	-
浙商证券	-	-	-	-	-	-
信达证券	-	-	-	-	-	-
国金证券	-	-	-	-	-	-
国联证券	-	-	-	-	-	-
长城证券	-	-	-	-	-	-
财通证券	-	-	-	-	-	-
国信证券	-	-	-	-	-	-
东吴证券	-	-	-	-	-	-
湘财证券	-	-	-	-	-	-
渤海证券	-	-	-	-	-	-
西藏同信	-	-	-	-	-	-
国海证券	-	-	-	-	-	-
申银万国	-	-	-	-	-	-
中金公司	-	-	-	-	-	-
中信证券	-	-	-	-	-	-
北京高华	-	-	-	-	-	-
招商证券	-	-	-	-	-	-

东北证券	-	-	-	-	-	-
------	---	---	---	---	---	---

§12 影响投资者决策的其他重要信息

12.1 报告期内单一投资者持有基金份额比例达到或超过20%的情况

投资者类别	报告期内持有基金份额变化情况					报告期末持有基金情况	
	序号	持有基金份额比例达到或者超过20%的时间区间	期初份额	申购份额	赎回份额	持有份额	份额占比
机构	1	20180101-20181231	500,080,000.00	0.00	0.00	500,080,000.00	99.85%
个人	-	-	-	-	-	-	-
-	-	-	-	-	-	-	-

产品特有风险

本基金报告期内有单一机构持有基金份额超过20%的情形。如果这些份额持有比例较大的投资者赎回，可能导致巨额赎回，从而引发流动性风险，可能对基金产生如下影响：（1）延期办理赎回申请或暂停赎回的风险。当发生巨额赎回时，投资者可能面临赎回申请延期办理、延缓支付或暂停赎回的风险。（2）基金净值大幅波动的风险。基金管理人为了应对大额赎回可能短时间内进行资产变现，这将对基金资产净值产生不利影响，同时可能发生大额赎回费用归入基金资产、基金份额净值保留位数四舍五入等问题，这些都可能会造成基金资产净值的较大波动。（3）基金投资目标偏离的风险。单一投资者大额赎回后可能导致基金规模缩小，基金将面临投资银行间债券、交易所债券时交易困难的情形，从而使得实现基金投资目标存在一定的不确定性。（4）基金合同提前终止的风险。如果投资者大额赎回可能导致基金资产规模过小，不能满足存续的条件，基金将根据基金合同的约定面临合同终止清算、转型等风险。本基金管理人将密切关注申赎动向，审慎评估大额申赎对基金持有集中度的影响，同时将完善流动性风险管控机制，最大限度的保护基金份额持有人的合法权益。

12.2 影响投资者决策的其他重要信息

无。

华泰柏瑞基金管理有限公司

2019年3月27日