

华泰柏瑞港股通量化灵活配置混合型证券  
投资基金  
2018年年度报告摘要

2018年12月31日

基金管理人：华泰柏瑞基金管理有限公司

基金托管人：中国工商银行股份有限公司

送出日期：2019年3月27日

## §1 重要提示

### 1.1 重要提示

基金管理人的董事会及董事保证本报告所载资料不存在虚假记载、误导性陈述或重大遗漏，并对其内容的真实性、准确性和完整性承担个别及连带责任。本年度报告已经三分之二以上独立董事签字同意，并由董事长签发。

基金托管人中国工商银行股份有限公司根据本基金合同规定，于2019年3月26日复核了本报告中的财务指标、净值表现、利润分配情况、财务会计报告、投资组合报告等内容，保证复核内容不存在虚假记载、误导性陈述或者重大遗漏。

基金管理人承诺以诚实信用、勤勉尽责的原则管理和运用基金资产，但不保证基金一定盈利。

基金的过往业绩并不代表其未来表现。投资有风险，投资者在做出投资决策前应仔细阅读本基金的招募说明书及其更新。

本年度报告财务资料已经审计，普华永道中天会计师事务所(特殊普通合伙)为本基金出具了无保留意见的审计报告。

本报告期自2018年1月1日起至2018年12月31日止。

本年度报告摘要摘自年度报告正文，投资者欲了解详细内容，应阅读年度报告正文。

## §2 基金简介

### 2.1 基金基本情况

基金简称	华泰柏瑞港股通量化混合
基金主代码	005269
基金运作方式	契约型开放式
基金合同生效日	2017年12月20日
基金管理人	华泰柏瑞基金管理有限公司
基金托管人	中国工商银行股份有限公司
报告期末基金份额总额	131,332,741.85份
基金合同存续期	不定期

### 2.2 基金产品说明

投资目标	本基金利用定量投资模型，通过对企业的基本面、经营状况进行深入研究，选择出基本面良好、成长性良好的公司进行投资，在严格控制投资组合风险的前提下，力求超越业绩比较基准的投资回报，争取实现基金资产的长期稳健增值。
投资策略	<p>1、资产配置策略</p> <p>本基金为灵活配置混合型基金，基金管理人将跟踪宏观经济变量和国家财政、税收和货币政策等指标，判断经济周期的阶段和未来经济发展的趋势，研究预测宏观经济和国家政策等因素对证券市场的影响，分析比较股票、债券等市场和不同金融工具的风险收益特征，估计各子资产类的相关性矩阵，并在此基础上确定基金资产在各类别资产间的分配比例。</p> <p>2、股票投资策略</p> <p>本基金主要利用定量投资模型，通过主动管理，使用量化方法选取并持有预期收益较好的股票构成投资组合，在有效控制风险的前提下，力争实现超越业绩比较基准的投资回报。本基金股票资产的投资比例占基金资产的0-95%，投资于港股通标的股票的比例不低于非现金基金资产的80%；在极端市场情况下，为保护投资者的本金安全，股票资产比例可降至0%。本基金主要通过多因子alpha模型，从多个角度对影响公司股价的因素进行评估，选取并持有预期收益率较好的股票构成投资组合。本基金仅通过内地与香港股票市场交易互联互通机制投资于香港股票市场，不使用合格境内机构投资者（QDII）境外投资额度进行境外投资。本基金采用量化模型精选个股策略，重点投资于估值合理、具备核心竞争力的港股通股票，主要关注公司的基本面，且以大市值个股为主，精选低估值的优秀企业、有特色或独特定价权的稀缺性标的进行投资。</p> <p>3、债券组合投资策略</p> <p>本基金债券投资的目的是在保证基金资产流动性的基础上，有效利用基金资产，提高基金资产的投资收益。本基金管理人将基于对国内外宏观经济形势的深入分析、国内财政政策与货币市场政策等因素对债券的影响，进行合理的利率预期，判断市场的基本走势，制定久期控制下的资产类属配置策略。在债券投资组合构建和管理过程中，本基金管理人将具体采用期限结构配置、市场转换、信用利差和相对价值判断、信用风险评估、现金管理等管理手段进行个券选择。</p>

	<p>4、权证投资策略 权证为本基金辅助性投资工具，其投资原则为有利于基金资产增值，有利于加强基金风险控制。本基金在权证投资中将权证标的证券的基本面进行研究，同时综合考虑权证定价模型、市场供求关系、交易制度设计等多种因素对权证进行定价。</p> <p>5、资产支持证券投资策略 在对市场利率环境深入研究的基础上，本基金投资于资产支持证券将采用久期配置策略与期限结构配置策略，结合定量分析和定性分析的方法，综合分析资产支持证券的利率风险、提前偿付风险、流动性风险、税收溢价等因素，选择具有较高投资价值的资产支持证券进行配置。</p> <p>6、其他金融衍生工具投资策略 在法律法规允许的范围内，本基金可基于谨慎原则运用股指期货等相关金融衍生工具对基金投资组合进行管理，以套期保值为目的，对冲系统性风险和某些特殊情况下的流动性风险，提高投资效率。本基金主要采用流动性好、交易活跃的衍生品合约，通过多头或空头套期保值等策略进行套期保值操作。本基金在进行股指期货投资时，将通过对证券市场和期货市场运行趋势的研究，并结合股指期货的定价模型寻求其合理的估值水平。本基金管理人将充分考虑股指期货的收益性、流动性及风险特征，通过资产配置、品种选择，谨慎进行投资，以降低投资组合的整体风险。</p> <p>7、融资业务的投资策略 本基金参与融资业务，将综合考虑融资成本、保证金比例、冲抵保证金证券折算率、信用资质等条件，选择合适的交易对手方。同时，在保障基金投资组合充足流动性以及有效控制融资杠杆风险的前提下，确定融资比例。</p>
业绩比较基准	恒生指数收益率*90%+银行活期存款利率（税后）*10%。
风险收益特征	本基金为混合型基金，其预期风险和预期收益水平高于货币型基金、债券型基金，低于股票型基金。本基金主要投资港股通标的股票，除需承担与境内证券投资基金类似的市场波动风险等一般投资风险，还需承担汇率风险以及香港市场风险等境外证券市场投资所面临的特别投资风险。

### 2.3 基金管理人和基金托管人

项目		基金管理人	基金托管人
名称		华泰柏瑞基金管理有限公司	中国工商银行股份有限公司
信息披露负责人	姓名	陈晖	郭明
	联系电话	021-38601777	010-66105799
	电子邮箱	cs4008880001@huatai-pb.com	custody@icbc.com.cn
客户服务电话		400-888-0001	95588
传真		021-38601799	010-66105798

### 2.4 信息披露方式

登载基金年度报告正文的管理人互联网网址	<a href="http://www.huatai-pb.com">http://www.huatai-pb.com</a>
基金年度报告备置地点	上海市浦东新区民生路1199弄证大五道口广场1号楼17层及基金托管人住所



## § 3主要财务指标、基金净值表现及利润分配情况

### 3.1 主要会计数据和财务指标

金额单位：人民币元

3.1.1 期间数据和指标	2018年	2017年12月20日(基金合同生效日)-2017年12月31日
本期已实现收益	-11,158,555.01	219,152.93
本期利润	-18,467,025.50	219,152.93
加权平均基金份额本期利润	-0.1158	0.0010
本期基金份额净值增长率	-14.12%	0.10%
3.1.2 期末数据和指标	2018年末	2017年末
期末可供分配基金份额利润	-0.1403	0.0010
期末基金资产净值	112,900,276.07	227,584,603.88
期末基金份额净值	0.8597	1.0010

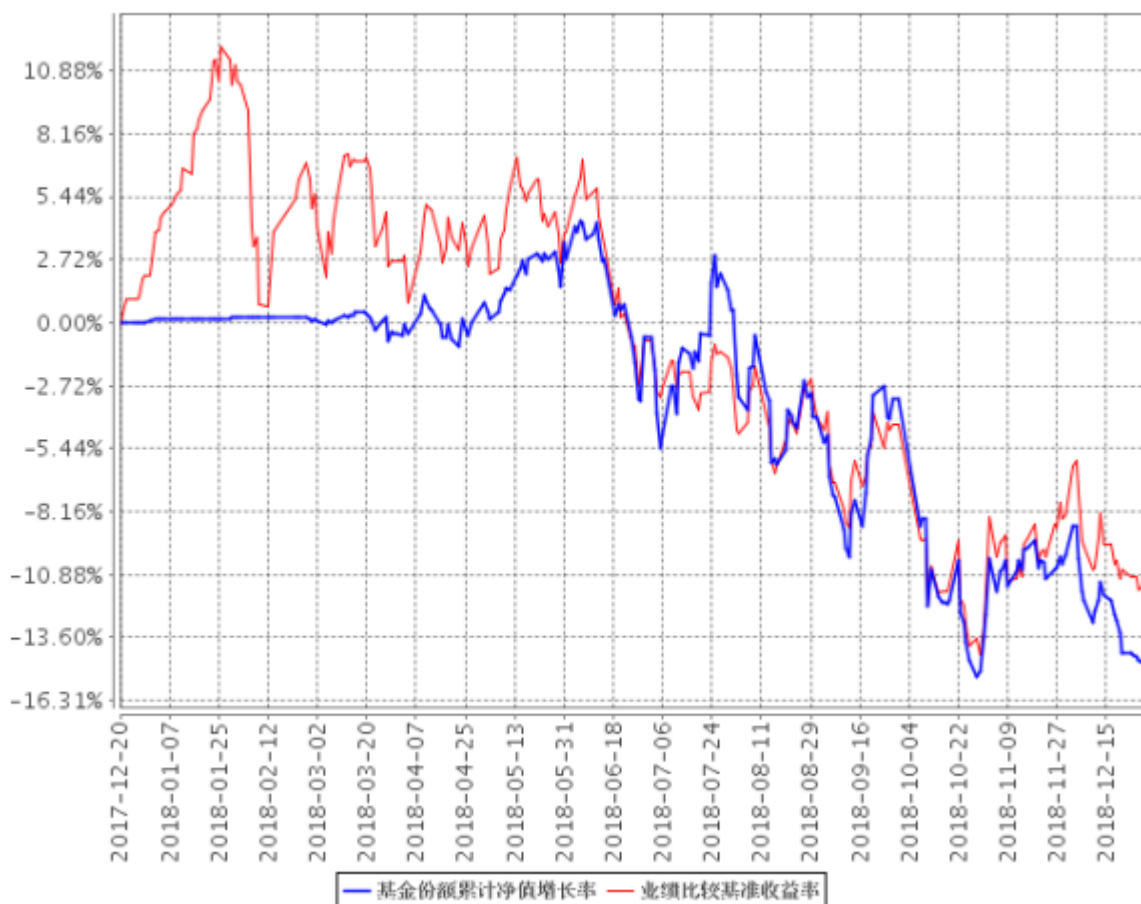
### 3.2 基金净值表现

#### 3.2.1 基金份额净值增长率及其与同期业绩比较基准收益率的比较

阶段	份额净值增长率①	份额净值增长率标准差②	业绩比较基准收益率③	业绩比较基准收益率标准差④	①—③	②—④
过去三个月	-11.11%	1.28%	-6.24%	1.40%	-4.87%	-0.12%
过去六个月	-13.48%	1.25%	-9.61%	1.18%	-3.87%	0.07%
过去一年	-14.12%	0.98%	-12.15%	1.14%	-1.97%	-0.16%
自基金合同生效起至今	-14.03%	0.96%	-10.35%	1.12%	-3.68%	-0.16%

#### 3.2.2 自基金合同生效以来基金份额累计净值增长率变动及其与同期业绩比较基准收益率变动的比较

基金份额累计净值增长率与同期业绩比较基准收益率的历史走势对比图

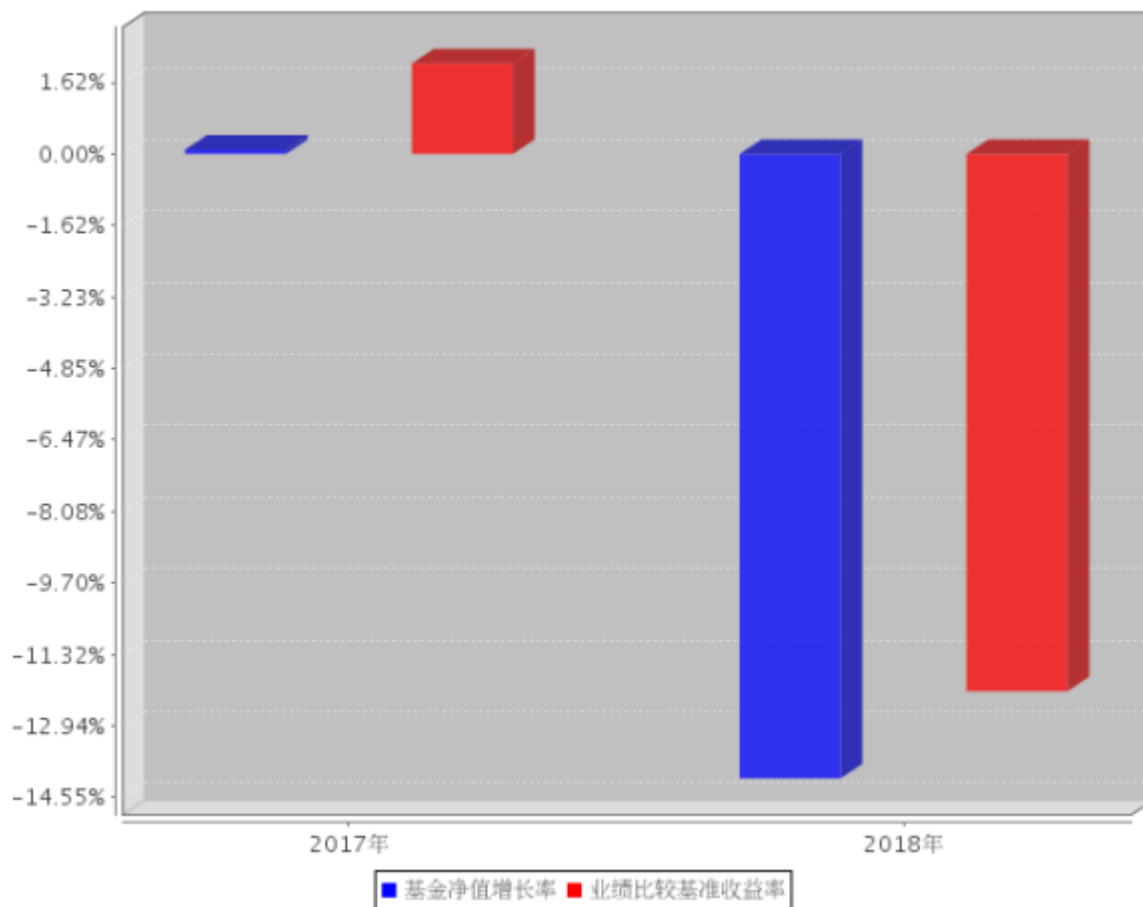


注：1、图示日期为2017年12月20日至2018年12月31日。

2、按基金合同规定，本基金自基金合同生效日起6个月内为建仓期，截至报告期末本基金的各项投资比例已达到基金合同投资范围中规定的比例。

### 3.2.3 自基金合同生效以来基金每年净值增长率及其与同期业绩比较基准收益率的比较

自基金合同生效以来基金每年净值增长率及其与同期业绩比较基准收益率的对比图



注：本基金生效日为2017年12月20日，2017年度的相关数据根据当年的实际存续期计算。

### 3.3 过去三年基金的利润分配情况

注：无。



## §4 管理人报告

### 4.1 基金管理人及基金经理情况

#### 4.1.1 基金管理人及其管理基金的经验

本基金管理人为华泰柏瑞基金管理有限公司。华泰柏瑞基金管理有限公司是经中国证监会批准，于2004年11月18日成立的合资基金管理公司，注册资本为2亿元人民币。目前的股东构成为华泰证券股份有限公司、柏瑞投资有限责任公司（原AIGGIC）和苏州新区高新技术产业股份有限公司，出资比例分别为49%、49%和2%。目前公司旗下管理华泰柏瑞盛世中国混合型证券投资基金、华泰柏瑞金字塔稳本增利债券型证券投资基金、上证红利交易型开放式指数证券投资基金、华泰柏瑞积极成长混合型证券投资基金、华泰柏瑞价值增长混合型证券投资基金、华泰柏瑞货币市场证券投资基金、华泰柏瑞行业领先混合型证券投资基金、华泰柏瑞量化先行混合型证券投资基金、华泰柏瑞亚洲领导企业混合型证券投资基金、上证中小盘交易型开放式指数证券投资基金、华泰柏瑞上证中小盘交易型开放式指数证券投资基金联接基金、华泰柏瑞信用增利债券型证券投资基金、华泰柏瑞沪深300交易型开放式指数证券投资基金、华泰柏瑞沪深300交易型开放式指数证券投资基金联接基金、华泰柏瑞稳健收益债券型证券投资基金、华泰柏瑞量化增强混合型证券投资基金、华泰柏瑞丰盛纯债债券型证券投资基金、华泰柏瑞季季红债券型证券投资基金、华泰柏瑞创新升级混合型证券投资基金、华泰柏瑞丰汇债券型证券投资基金、华泰柏瑞量化优选灵活配置混合型证券投资基金、华泰柏瑞创新动力灵活配置混合型证券投资基金、华泰柏瑞量化驱动灵活配置混合型证券投资基金、华泰柏瑞积极优选股票型证券投资基金、华泰柏瑞新利灵活配置混合型证券投资基金、华泰柏瑞中证500交易型开放式指数证券投资基金、华泰柏瑞中证500交易型开放式指数证券投资基金联接基金、华泰柏瑞消费成长灵活配置混合型证券投资基金、华泰柏瑞量化智慧灵活配置混合型证券投资基金、华泰柏瑞健康生活灵活配置混合型证券投资基金、华泰柏瑞量化绝对收益策略定期开放混合型发起式证券投资基金、华泰柏瑞交易型货币市场基金、华泰柏瑞中国制造2025灵活配置混合型证券投资基金、华泰柏瑞激励动力灵活配置混合型证券投资基金、华泰柏瑞精选回报灵活配置混合型证券投资基金、华泰柏瑞量化对冲稳健收益定期开放混合型发起式证券投资基金、华泰柏瑞天添宝货币市场基金、华泰柏瑞多策略灵活配置混合型证券投资基金、华泰柏瑞睿利灵活配置混合型证券投资基金、华泰柏瑞新经济沪港深灵活配置混合型证券投资基金、华泰柏瑞鼎利灵活配置混合型证券投资基金、华泰柏瑞亨利灵活配置混合型证券投资基金、华泰柏瑞兴利灵活配置混合型证券投资基金、华泰柏瑞价值精选30灵活配置混合型证券投资基金、华泰柏瑞量化创优灵活配置混合型证券投资基金、华泰柏瑞生物医药灵活配置混合型证券投资基金、华泰柏瑞富利灵活配置混合型证券投资基金、华泰柏瑞量化阿尔法灵

活配置混合型证券投资基金、华泰柏瑞港股通量化灵活配置混合型证券投资基金、华泰柏瑞战略新兴产业混合型证券投资基金、华泰柏瑞新金融地产灵活配置混合型证券投资基金、华泰柏瑞MSCI中国A股国际通交易型开放式指数基金、华泰柏瑞国企整合精选混合型证券投资基金、华泰柏瑞医疗健康混合型证券投资基金、华泰柏瑞现代服务业混合型证券投资基金、华泰柏瑞MSCI中国A股国际通指数基金联接基金、华泰柏瑞中证红利低波动交易型开放式指数证券投资基金。

截至2018年12月31日，公司基金管理规模为980.05亿元。

#### 4.1.2 基金经理（或基金经理小组）及基金经理助理简介

姓名	职务	任本基金的基金经理（助理）期限		证券从业年限	说明
		任职日期	离任日期		
田汉卿	副总经理、本基金的基金经理	2017年12月20日	-	16年	副总经理。曾在美国巴克莱全球投资管理有限公司（BGI）担任投资经理，2012年8月加入华泰柏瑞基金管理有限公司，2013年8月起任华泰柏瑞量化增强混合型证券投资基金的基金经理，2013年10月起任公司副总经理，2014年12月起任华泰柏瑞量化优选灵活配置混合型证券投资基金的基金经理，2015年3月起任华泰柏瑞量化先行混合型证券投资基金的基金经理和华泰柏瑞量化驱动灵活配置混合型证券投资基金的基金经理，2015年6月起任华泰柏瑞量化智慧灵活配置混合型证券投资基金的基金经理和华泰柏瑞量化绝对收益策略定期开放混合型发起式证券投资基金的基金经理。2016年5月起任华泰柏瑞量化对冲稳健收益定期开放混合型发起式证券投资基金的基金经理。2017年3月至2018年11月任华泰柏瑞惠利灵活配置混合型证券投资基金的基金经理。2017年5月起任华泰柏瑞量化创优灵活配置混合型证券投资基金的基金经理。2017年9月起任华泰柏瑞量化阿尔法灵活配置混合型证券投资基金的基金经理。2017年12月起任华

					泰柏瑞港股通量化灵活配置混合型证券投资基金的基金经理。本科与研究生毕业于清华大学，MBA毕业于美国加州大学伯克利分校哈斯商学院。
盛豪	量化投资部副总监、本基金的基金经理	2017年12月20日	-	10年	英国剑桥大学数学系硕士。2007年10月至2010年3月任Wilshire Associates量化研究员，2010年11月至2012年8月任Goldenberg Hehmeyer Trading Company交易员。2012年9月加入华泰柏瑞基金管理有限公司，历任量化投资部研究员、基金经理助理。2015年1月起任量化投资部副总监，2015年10月起任华泰柏瑞量化优选灵活配置混合型证券投资基金和华泰柏瑞量化驱动灵活配置混合型证券投资基金的基金经理。2016年12月至2018年11月任华泰柏瑞行业竞争优势灵活配置混合型证券投资基金的基金经理。2017年3月至2018年11月任华泰柏瑞盛利灵活配置混合型证券投资基金和华泰柏瑞惠利灵活配置混合型证券投资基金的基金经理。2017年3月至2018年3月任华泰柏瑞嘉利灵活配置混合型证券投资基金的基金经理。2017年4月至2018年4月任华泰柏瑞泰利灵活配置混合型证券投资基金、华泰柏瑞锦利灵活配置混合型证券投资基金、华泰柏瑞裕利灵活配置混合型证券投资基金的基金经理。2017年4月起任华泰柏瑞睿利灵活配置混合型证券投资基金的基金经理。2017年6月起任华泰柏瑞精选回报灵活配置混合型证券投资基金的基金经理。2017年9月起任华泰柏瑞量化阿尔法灵活配置混合型证券投资基金的基金经理。2017年12月起任

					华泰柏瑞港股通量化灵活配置混合型证券投资基金的基金经理。
--	--	--	--	--	------------------------------

注：证券从业的含义遵从行业协会《证券业从业人员资格管理办法》的相关规定。任职日期和离任日期指基金管理公司作出决定之日。

#### 4.2 管理人对报告期内本基金运作遵规守信情况的说明

本报告期内，本基金管理人严格遵守《中华人民共和国证券法》、《中华人民共和国证券投资基金法》、《公开募集证券投资基金运作管理办法》及其他相关法律、法规的规定以及本基金的《基金合同》的约定，在严格控制风险的基础上，忠实履行基金管理职责，为基金份额持有人谋求最大利益。在本报告期内，基金投资管理符合有关法律、法规的规定及基金合同的约定，不存在损害基金份额持有人利益的行为。

#### 4.3 管理人对报告期内公平交易情况的专项说明

##### 4.3.1 公平交易制度和控制方法

报告期内，本基金管理人根据《证券投资基金管理公司公平交易制度指导意见》的要求，建立了科学完善的公平交易管理制度，从事前、事中和事后等环节严格控制不同基金之间可能发生的利益输送。投资部和研究部通过规范的决策流程公平对待不同投资组合。交易部对投资指令的合规性、有效性及合理性进行独立审核，对于场内交易的非组合指令启用投资管理系统中的公平交易模块；对于场外交易按照时间优先价格优先的原则公平对待不同帐户。风险管理部对报告期内的交易进行日常监控和分析评估，同时对投资组合的交易价差在不同时间窗（如日内、3日、5日）进行分析，综合判断各基金之间是否存在不公平交易或利益输送的可能，确保公平交易的实施。

##### 4.3.2 公平交易制度的执行情况

本报告期内，公司将投资管理职能和交易执行职能完全隔离，实行集中交易制度，由交易部为公募基金、专户理财和海外投资等业务统一交易服务，为公平交易的实施提供了较好的保障。目前公司公募基金、专户理财和海外投资业务的基金经理不存在兼任其它投资管理部门业务的情况，不同业务类别的投资经理之间互不干扰，独立做出投资决策。公司机构设置合理，公平交易的相关管理制度健全，投资决策流程完善，各项制度执行情况良好。交易价差分析表明公司旗下各基金均得到了公平对待，不存在非公平交易和利益输送的行为。经过对不同基金之间交易相同证券时的同向交易价差进行分析发现，报告期内基金之间的买卖交易价差总体上处于正常的合理水平。

### 4.3.3 异常交易行为的专项说明

本基金管理人根据《异常交易监控与管理办法》对投资交易过程中可能发生的异常交易行为进行监督和管理。投资部负责对异常交易行为进行事前识别和检查，交易部负责对异常交易行为的事中监督和控制，风险管理部及异常交易评估小组负责异常交易行为的事后审查和评估。本报告期内，该制度执行情况良好，无论在二级市场还是在大宗交易或者一级市场申购等交易中，均没有发现影响证券价格或者严重误导其他投资者等异常交易行为。

本报告期本基金与公司所管理的其他投资组合没有参与交易所公开竞价单边交易量超过该证券当日成交量 5%的同日反向交易。

## 4.4 管理人对报告期内基金的投资策略和业绩表现的说明

### 4.4.1 报告期内基金投资策略和运作分析

2018年，港股市场的波动较去年明显放大。第一季度伊始，在南下资金和外资的合力作用下，港股经历了一波快速上涨，而二月中旬美股暴跌引发全球市场相继出现恐慌性抛售，市场情绪趋于谨慎。六月中旬，中美贸易摩擦的进一步升级加剧了市场的避险情绪。同时，美联储公开市场委员会会议决定再次加息25个基点，今年加息次数或将上升至四次。中美贸易争端给全球经济带来的不确定性以及美国货币政策的持续紧缩引发港股在内的全球股市在2018年下半年出现了较大幅度的回调。

考虑到市场存在较多的不确定因素，我们始终采取谨慎加仓的策略，市场处于低位时择机分步建仓。选股方面我们则坚持一贯的量化选股策略，合理控制行业和个股的暴露。

### 4.4.2 报告期内基金的业绩表现

截至本报告期末本基金份额净值为0.8597元；本报告期基金份额净值增长率为-14.12%，业绩比较基准收益率为-12.15%。

## 4.5 管理人对宏观经济、证券市场及行业走势的简要展望

宏观经济下行的压力之下，中国央行在今年一月初宣布降低存款准备金率，同时美联储近期连续偏鸽派的表态预示今年美国的货币政策可能有所转向，2019年市场面临的流动性压力或将得到缓解。此外，经过2018年下半年以来的调整，当前恒生指数和恒生国企指数的估值水平处于历史低位，且横向比较全球其他市场，港股的估值同样处于较低水平，因此我们认为港股仍具有一定的配置价值。我们将继续在严格控制风险的前提下，根据市场情况适时调整仓位，并通过量化选股模型选择基本面较好的投资标的，力争实现超越业绩基准的投资回报。

#### **4.6 管理人对报告期内基金估值程序等事项的说明**

本报告期内，基金管理人严格执行基金估值控制流程，定期评估估值技术的合理性，每日将估值结果报托管银行复核后对外披露。参与估值流程的人员包括负责运营的副总经理以及投资研究、风险控制和基金事务部门负责人，基金经理不参与估值流程。参与人员的相关工作经历均在五年以上。参与各方之间不存在任何重大利益冲突。已采用的估值技术相关参数或定价服务均来自独立第三方。

#### **4.7 管理人对报告期内基金利润分配情况的说明**

根据基金合同的规定，在符合有关基金分红条件的前提下，可进行收益分配。本报告期内，本基金未进行利润分配。

#### **4.8 报告期内管理人对本基金持有人数或基金资产净值预警情形的说明**

注：无。

## §5 托管人报告

### 5.1 报告期内本基金托管人遵规守信情况声明

本报告期内，本基金托管人在对华泰柏瑞港股通量化灵活配置混合型证券投资基金的托管过程中，严格遵守《证券投资基金法》及其他法律法规和基金合同的有关规定，不存在任何损害基金份额持有人利益的行为，完全尽职尽责地履行了基金托管人应尽的义务。

### 5.2 托管人对报告期内本基金投资运作遵规守信、净值计算、利润分配等情况的说明

本报告期内，华泰柏瑞港股通量化灵活配置混合型证券投资基金的管理人——华泰柏瑞基金管理有限公司在华泰柏瑞港股通量化灵活配置混合型证券投资基金的投资运作、基金资产净值计算、基金份额申购赎回价格计算、基金费用开支等问题上，不存在任何损害基金份额持有人利益的行为，在各重要方面的运作严格按照基金合同的规定进行。本报告期内，华泰柏瑞港股通量化灵活配置混合型证券投资基金未进行利润分配。

### 5.3 托管人对本年度报告中财务信息等内容的真实、准确和完整发表意见

本托管人依法对华泰柏瑞基金管理有限公司编制和披露的华泰柏瑞港股通量化灵活配置混合型证券投资基金2018年年度报告中财务指标、净值表现、利润分配情况、财务会计报告、投资组合报告等内容进行了核查，以上内容真实、准确和完整。

## §6 审计报告

### 6.1 审计报告基本信息

财务报表是否经过审计	是
审计意见类型	标准无保留意见
审计报告编号	普华永道中天审字(2019)第21833号

### 6.2 审计报告的基本内容

审计报告标题	审计报告
审计报告收件人	华泰柏瑞港股通量化灵活配置混合型证券投资基金全体基金份额持有人
审计意见	<p>(一)我们审计的内容</p> <p>我们审计了华泰柏瑞港股通量化灵活配置混合型证券投资基金(以下简称“华泰柏瑞港股通量化基金”)的财务报表,包括2018年12月31日和2017年12月31日的资产负债表,2018年度和2017年12月20日(基金合同生效日)至2017年12月31日止期间的利润表和所有者权益(基金净值)变动表以及财务报表附注。</p> <p>(二)我们的意见</p> <p>我们认为,后附的财务报表在所有重大方面按照企业会计准则和在财务报表附注中所列示的中国证券监督管理委员会(以下简称“中国证监会”)、中国证券投资基金业协会(以下简称“中国基金业协会”)发布的有关规定及允许的基金行业实务操作编制,公允反映了华泰柏瑞港股通量化基金2018年12月31日和2017年12月31日的财务状况以及2018年度和2017年12月20日(基金合同生效日)至2017年12月31日止期间的经营成果和基金净值变动情况。</p>
形成审计意见的基础	<p>我们按照中国注册会计师审计准则的规定执行了审计工作。审计报告的“注册会计师对财务报表审计的责任”部分进一步阐述了我们在这些准则下的责任。我们相信,我们获取的审计证据是充分、适当的,为发表审计意见提供了基础。</p> <p>按照中国注册会计师职业道德守则,我们独立于华泰柏瑞港股通量化基金,并履行了职业道德方面的其他责任。</p>
管理层和治理层对财务报表的责任	<p>华泰柏瑞港股通量化基金的基金管理人华泰柏瑞基金管理有限公司(以下简称“基金管理人”)管理层负责按照企业会计准则和中国证监会、中国基金业协会发布的有关规定及允许的基金行业实务操作编制财务报表,使其实现公允反映,并设计、执行和维护必要的内部控制,以使财务报表不存在由于舞弊或错误导致的重大错报。</p> <p>在编制财务报表时,基金管理人管理层负责评估华泰柏瑞港股通量化基金的持续经营能力,披露与持续经营相关的事项(如适用),并运用持续经营假设,除非基金管理人管理层计划清算华泰柏瑞港股通量化基金、终止运营或别无其他现实的选择。</p>



	基金管理人治理层负责监督华泰柏瑞港股通量化基金的财务报告过程。
--	---------------------------------

<p>注册会计师对财务报表审计的责任</p>	<p>我们的目标是对财务报表整体是否不存在由于舞弊或错误导致的重大错报获取合理保证，并出具包含审计意见的审计报告。合理保证是高水平的保证，但并不能保证按照审计准则执行的审计在某一重大错报存在时总能发现。错报可能由于舞弊或错误导致，如果合理预期错报单独或汇总起来可能影响财务报表使用者依据财务报表作出的经济决策，则通常认为错报是重大的。</p> <p>在按照审计准则执行审计工作的过程中，我们运用职业判断，并保持职业怀疑。同时，我们也执行以下工作：</p> <p>(一) 识别和评估由于舞弊或错误导致的财务报表重大错报风险；设计和实施审计程序以应对这些风险，并获取充分、适当的审计证据，作为发表审计意见的基础。由于舞弊可能涉及串通、伪造、故意遗漏、虚假陈述或凌驾于内部控制之上，未能发现由于舞弊导致的重大错报的风险高于未能发现由于错误导致的重大错报的风险。(二) 了解与审计相关的内部控制，以设计恰当的审计程序，但目的并非对内部控制的有效性发表意见。</p> <p>(三) 评价基金管理人管理层选用会计政策的恰当性和作出会计估计及相关披露的合理性。</p> <p>(四) 对基金管理人管理层使用持续经营假设的恰当性得出结论。同时，根据获取的审计证据，就可能对华泰柏瑞港股通量化基金持续经营能力产生重大疑虑的事项或情况是否存在重大不确定性得出结论。如果我们得出结论认为存在重大不确定性，审计准则要求我们在审计报告中提请报表使用者注意财务报表中的相关披露；如果披露不充分，我们应当发表非无保留意见。我们的结论基于截至审计报告日可获得的信息。然而，未来的事项或情况可能导致华泰柏瑞港股通量化基金不能持续经营。</p> <p>(五) 评价财务报表的总体列报、结构和内容(包括披露)，并评价财务报表是否公允反映相关交易和事项。</p> <p>我们与基金管理人治理层就计划的审计范围、时间安排和重大审计发现等事项进行沟通，包括沟通我们在审计中识别出的值得关注的内部控制缺陷。</p>
<p>会计师事务所的名称</p>	<p>普华永道中天会计师事务所(特殊普通合伙)</p>
<p>注册会计师的姓名</p>	<p>单峰 曹阳</p>

会计师事务所的地址	中国上海市黄浦区湖滨路202号领展企业广场2座普华永道中心11楼
审计报告日期	2019年3月26日

## §7 年度财务报表

### 7.1 资产负债表

会计主体：华泰柏瑞港股通量化灵活配置混合型证券投资基金

报告截止日：2018年12月31日

单位：人民币元

资产	本期末 2018年12月31日	上年度末 2017年12月31日
<b>资产：</b>		
银行存款	18,710,676.13	27,374,545.57
结算备付金	768,181.82	-
存出保证金	-	-
交易性金融资产	78,985,691.25	-
其中：股票投资	78,985,691.25	-
基金投资	-	-
债券投资	-	-
资产支持证券投资	-	-
贵金属投资	-	-
衍生金融资产	-	-
买入返售金融资产	15,000,000.00	-
应收证券清算款	19,726.03	200,389,265.42
应收利息	823.95	-59,293.95
应收股利	27,021.77	-
应收申购款	-	-
递延所得税资产	-	-
其他资产	-	-
资产总计	113,512,120.95	227,704,517.04
<b>负债和所有者权益</b>	<b>本期末 2018年12月31日</b>	<b>上年度末 2017年12月31日</b>
<b>负债：</b>		
短期借款	-	-
交易性金融负债	-	-
衍生金融负债	-	-
卖出回购金融资产款	-	-
应付证券清算款	17.13	-
应付赎回款	-	-
应付管理人报酬	147,032.89	102,782.70
应付托管费	24,505.49	17,130.46
应付销售服务费	-	-
应付交易费用	74,289.37	-
应交税费	-	-
应付利息	-	-
应付利润	-	-
递延所得税负债	-	-
其他负债	366,000.00	-
负债合计	611,844.88	119,913.16

<b>所有者权益:</b>		
实收基金	131,332,741.85	227,365,450.95
未分配利润	-18,432,465.78	219,152.93
所有者权益合计	112,900,276.07	227,584,603.88
负债和所有者权益总计	113,512,120.95	227,704,517.04

注：1. 报告截止日2018年12月31日，基金份额净值0.8597元，基金份额总额131,332,741.85份。

于2017年12月31日，基金份额净值1.0010元，基金份额总额227,365,450.95份。

2. 本财务报表的实际编制期间为2018年度和2017年12月20日(基金合同生效日)至2018年12月31日止期间。

## 7.2 利润表

会计主体：华泰柏瑞港股通量化灵活配置混合型证券投资基金

本报告期：2018年1月1日至2018年12月31日

单位：人民币元

项目	本期 2018年1月1日至2018 年12月31日	上年度可比期间 2017年12月20日(基 金合同生效日) 至2017年12月31日
<b>一、收入</b>	-14,450,566.16	339,066.09
1. 利息收入	1,573,780.05	339,066.09
其中：存款利息收入	387,732.32	47,117.01
债券利息收入	-	-
资产支持证券利息收入	-	-
买入返售金融资产收入	1,186,047.73	291,949.08
其他利息收入	-	-
2. 投资收益（损失以“-”填列）	-9,065,964.58	-
其中：股票投资收益	-12,256,705.75	-
基金投资收益	-	-
债券投资收益	-	-
资产支持证券投资收益	-	-
贵金属投资收益	-	-
衍生工具收益	-	-
股利收益	3,190,741.17	-
3. 公允价值变动收益（损失以“-”号填列）	-7,308,470.49	-
4. 汇兑收益（损失以“-”号填列）	-	-
5. 其他收入（损失以“-”号填列）	350,088.86	-
<b>减：二、费用</b>	4,016,459.34	119,913.16
1. 管理人报酬	2,335,329.32	102,782.70
2. 托管费	389,221.61	17,130.46
3. 销售服务费	-	-
4. 交易费用	909,047.25	-

5. 利息支出	-	-
其中：卖出回购金融资产支出	-	-
6. 税金及附加	-	-
7. 其他费用	382,861.16	-
<b>三、利润总额（亏损总额以“-”号填列）</b>	-18,467,025.50	219,152.93
减：所得税费用	-	-
<b>四、净利润（净亏损以“-”号填列）</b>	-18,467,025.50	219,152.93

### 7.3 所有者权益（基金净值）变动表

会计主体：华泰柏瑞港股通量化灵活配置混合型证券投资基金

本报告期：2018年1月1日至2018年12月31日

单位：人民币元

项目	本期 2018年1月1日至2018年12月31日		
	实收基金	未分配利润	所有者权益合计
一、期初所有者权益（基金净值）	227,365,450.95	219,152.93	227,584,603.88
二、本期经营活动产生的基金净值变动数（本期利润）	-	-18,467,025.50	-18,467,025.50
三、本期基金份额交易产生的基金净值变动数（净值减少以“-”号填列）	-96,032,709.10	-184,593.21	-96,217,302.31
其中：1. 基金申购款	6,661,696.83	24,685.86	6,686,382.69
2. 基金赎回款	-102,694,405.93	-209,279.07	-102,903,685.00
四、本期向基金份额持有人分配利润产生的基金净值变动（净值减少以“-”号填列）	-	-	-
五、期末所有者权益（基金净值）	131,332,741.85	-18,432,465.78	112,900,276.07
项目	上年度可比期间 2017年12月20日（基金合同生效日）至2017年12月31日		
	实收基金	未分配利润	所有者权益合计
一、期初所有者权益（基金净值）	-	-	-
二、本期经营活动产生的基金净值变动数（本期利润）	-	219,152.93	219,152.93
三、本期基金份额交易产生的基金净值变动数（净值减少以“-”号填列）	227,365,450.95	-	227,365,450.95

列)			
其中：1. 基金申购款	227,365,450.95	-	227,365,450.95
2. 基金赎回款	-	-	-
四、本期向基金份额持有人分配利润产生的基金净值变动（净值减少以“-”号填列）	-	-	-
五、期末所有者权益（基金净值）	227,365,450.95	219,152.93	227,584,603.88

报表附注为财务报表的组成部分。

本报告 7.1 至 7.4 财务报表由下列负责人签署：

<u>          韩勇          </u>	<u>          房伟力          </u>	<u>          赵景云          </u>
基金管理人负责人	主管会计工作负责人	会计机构负责人

## 7.4 报表附注

### 7.4.1 基金基本情况

华泰柏瑞港股通量化灵活配置混合型证券投资基金(以下简称“本基金”)经中国证券监督管理委员会(以下简称“中国证监会”)证监许可[2017]1625号《关于准予华泰柏瑞中证申万医药生物交易型开放式指数证券投资基金变更注册的批复》核准，由华泰柏瑞基金管理有限公司依照《中华人民共和国证券投资基金法》和《华泰柏瑞港股通量化灵活配置混合型证券投资基金基金合同》负责公开募集。本基金为契约型开放式，存续期限不定，首次设立募集不包括认购资金利息共募集人民币227,124,649.80元，业经普华永道中天会计师事务所(特殊普通合伙)普华永道中天验字(2017)第1039号验资报告予以验证。经向中国证监会备案，《华泰柏瑞港股通量化灵活配置混合型证券投资基金基金合同》于2017年12月20日正式生效，基金合同生效日的基金份额总额为227,365,450.95份基金份额，其中认购资金利息折合240,801.15份基金份额。本基金的基金管理人为华泰柏瑞基金管理有限公司，基金托管人为中国工商银行股份有限公司。

根据《中华人民共和国证券投资基金法》和《华泰柏瑞港股通量化灵活配置混合型证券投资基金基金合同》的有关规定，本基金的投资范围为具有良好流动性的金融工具，包括国内依法发行的股票(包含中小板、创业板及其他经中国证监会核准上市的股票)、内地与香港股票市场交易互联互通机制下允许投资的香港联合交易所上市的股票(以下简称“港股通标的股票”)、债券(国债、金融债、企业债、公司债、次级债、可转换债券(含分离交易可转债)、央行票据、短期融资券、超短期融资券、中期票据等)、资产支持证券、债券回购、银行存款、货币市场工具、权证、股指期货以及法律法规或中国证监会允许基金投资的其他金融工具(但须符合中国证监会相

关规定)。本基金持有的股票资产占基金资产的比例为0-95%;投资于港股通标的股票的比例不低于非现金基金资产的80%;其中,基金持有全部权证的市值不得超过基金资产净值的3%;每个交易日日终在扣除股指期货合约需缴纳的交易保证金后,现金(不包括结算备付金、存出保证金、应收申购款等)或者到期日在一年以内的政府债券的投资比例不低于基金资产净值的5%。本基金的业绩比较基准为:恒生指数收益率×90%+银行活期存款利率(税后)×10%。

本财务报表由本基金的基金管理人华泰柏瑞基金管理有限公司于2019年3月26日批准报出。

## 7.4.2 会计报表的编制基础

本基金的财务报表按照财政部于2006年2月15日及以后期间颁布的《企业会计准则—基本准则》、各项具体会计准则及相关规定(以下合称“企业会计准则”)、中国证监会颁布的《证券投资基金信息披露XBRL模板第3号<年度报告和半年度报告>》、中国证券投资基金业协会(以下简称“中国基金业协会”)颁布的《证券投资基金会计核算业务指引》、《华泰柏瑞港股通量化灵活配置混合型证券投资基金基金合同》和在财务报表附注7.4.4所列示的中国证监会、中国基金业协会发布的有关规定及允许的基金行业实务操作编制。

本财务报表以持续经营为基础编制。

## 7.4.3 遵循企业会计准则及其他有关规定的声明

本基金2018年度和2017年12月20日(基金合同生效日)至2017年12月31日止期间的财务报表符合企业会计准则的要求,真实、完整地反映了本基金2018年12月31日和2017年12月31日的财务状况以及2018年度和2017年12月20日(基金合同生效日)至2017年12月31日止期间的经营成果和基金净值变动情况等有关信息。

## 7.4.4 重要会计政策和会计估计

### 7.4.4.1 会计年度

本基金会计年度为公历1月1日起至12月31日止。本财务报表的实际编制期间为2018年度和2017年12月20日(基金合同生效日)至2017年12月31日。

### 7.4.4.2 记账本位币

本基金的记账本位币为人民币。



### 7.4.4.3 金融资产和金融负债的分类

#### (1) 金融资产的分类

金融资产于初始确认时分类为：以公允价值计量且其变动计入当期损益的金融资产、应收款项、可供出售金融资产及持有至到期投资。金融资产的分类取决于本基金对金融资产的持有意图和持有能力。本基金现无金融资产分类为可供出售金融资产及持有至到期投资。

本基金目前以交易目的持有的股票投资分类为以公允价值计量且其变动计入当期损益的金融资产。以公允价值计量且其变动计入当期损益的金融资产在资产负债表中以交易性金融资产列示。

本基金持有的其他金融资产分类为应收款项，包括银行存款、买入返售金融资产和其他各类应收款项等。应收款项是指在活跃市场中没有报价、回收金额固定或可确定的非衍生金融资产。

#### (2) 金融负债的分类

金融负债于初始确认时分类为：以公允价值计量且其变动计入当期损益的金融负债及其他金融负债。本基金目前暂无金融负债分类为以公允价值计量且其变动计入当期损益的金融负债。本基金持有的其他金融负债包括其他各类应付款项等。

### 7.4.4.4 金融资产和金融负债的初始确认、后续计量和终止确认

金融资产或金融负债于本基金成为金融工具合同的一方时，按公允价值在资产负债表内确认。以公允价值计量且其变动计入当期损益的金融资产，取得时发生的相关交易费用计入当期损益。应收款项和其他金融负债的相关交易费用计入初始确认金额。

对于以公允价值计量且其变动计入当期损益的金融资产，按照公允价值进行后续计量；对于应收款项和其他金融负债采用实际利率法，以摊余成本进行后续计量。

金融资产满足下列条件之一的，予以终止确认：(1) 收取该金融资产现金流量的合同权利终止；(2) 该金融资产已转移，且本基金将金融资产所有权上几乎所有的风险和报酬转移给转入方；或者(3) 该金融资产已转移，虽然本基金既没有转移也没有保留金融资产所有权上几乎所有的风险和报酬，但是放弃了对该金融资产控制。

金融资产终止确认时，其账面价值与收到的对价的差额，计入当期损益。

当金融负债的现时义务全部或部分已经解除时，终止确认该金融负债或义务已解除的部分。终止确认部分的账面价值与支付的对价之间的差额，计入当期损益。

#### 7.4.4.5 金融资产和金融负债的估值原则

本基金持有的股票投资按如下原则确定公允价值并进行估值：

(1) 存在活跃市场的金融工具按其估值日的市场交易价格确定公允价值；估值日无交易且最近交易日后未发生影响公允价值计量的重大事件的，按最近交易日的市场交易价格确定公允价值。有充足证据表明估值日或最近交易日的市场交易价格不能真实反映公允价值的，应对市场交易价格进行调整，确定公允价值。与上述投资品种相同，但具有不同特征的，应以相同资产或负债的公允价值为基础，并在估值技术中考虑不同特征因素的影响。特征是指对资产出售或使用的限制等，如果该限制是针对资产持有者的，那么在估值技术中不应将该限制作为特征考虑。此外，基金管理人不应考虑因大量持有相关资产或负债所产生的溢价或折价。

(2) 当金融工具不存在活跃市场，采用在当前情况下适用并且有足够可利用数据和其他信息支持的估值技术确定公允价值。采用估值技术时，优先使用可观察输入值，只有在无法取得相关资产或负债可观察输入值或取得不切实可行的情况下，才可以使用不可观察输入值。

(3) 如经济环境发生重大变化或证券发行人发生影响金融工具价格的重大事件，应对估值进行调整并确定公允价值。

#### 7.4.4.6 金融资产和金融负债的抵销

本基金持有的资产和承担的负债基本为金融资产和金融负债。当本基金1) 具有抵销已确认金额的法定权利且该种法定权利现在是可执行的；且2) 交易双方准备按净额结算时，金融资产与金融负债按抵销后的净额在资产负债表中列示。

#### 7.4.4.7 实收基金

实收基金为对外发行基金份额所募集的总金额在扣除损益平准金分摊部分后的余额。由于申购和赎回引起的实收基金变动分别于基金申购确认日及基金赎回确认日认列。

#### 7.4.4.8 损益平准金

损益平准金包括已实现平准金和未实现平准金。已实现平准金指在申购或赎回基金份额时，申购或赎回款项中包含的按累计未分配的已实现损益占基金净值比例计算的金额。未实现平准金指在申购或赎回基金份额时，申购或赎回款项中包含的按累计未实现损益占基金净值比例计算的金额。损益平准金于基金申购确认日或基金赎回确认日认列，并于期末全额转入未分配利润/(累计亏损)。

#### 7.4.4.9 收入/(损失)的确认和计量

股票投资在持有期间应取得的现金股利扣除由上市公司代扣代缴的个人所得税后的净额确认为投资收益。

以公允价值计量且其变动计入当期损益的金融资产在持有期间的公允价值变动确认为公允价值变动损益；于处置时，其处置价格与初始确认金额之间的差额确认为投资收益，其中包括从公允价值变动损益结转的公允价值累计变动额。

应收款项在持有期间确认的利息收入按实际利率法计算，实际利率法与直线法差异较小的则按直线法计算。

#### 7.4.4.10 费用的确认和计量

本基金的管理人报酬和托管费在费用涵盖期间按基金合同约定的费率和计算方法逐日确认。

其他金融负债在持有期间确认的利息支出按实际利率法计算，实际利率法与直线法差异较小的则按直线法计算。

#### 7.4.4.11 基金的收益分配政策

每一基金份额享有同等分配权。本基金收益以现金形式分配，但基金份额持有人可选择现金红利或将现金红利按分红除权日的基金份额净值自动转为基金份额进行再投资。若期末未分配利

润中的未实现部分为正数，包括基金经营活动产生的未实现损益以及基金份额交易产生的未实现平准金等，则期末可供分配利润的金额为期末未分配利润中的已实现部分；若期末未分配利润的未实现部分为负数，则期末可供分配利润的金额为期末未分配利润，即已实现部分相抵未实现部分后的余额。

经宣告的拟分配基金收益于分红除权日从所有者权益转出。

#### **7.4.4.12 外币交易**

外币交易按交易发生日的即期汇率将外币金额折算为人民币入账。

以公允价值计量的外币非货币性项目，于估值日采用估值日的即期汇率折算为人民币，所产生的折算差额直接计入公允价值变动损益科目。

#### **7.4.4.13 分部报告**

本基金以内部组织结构、管理要求、内部报告制度为依据确定经营分部，以经营分部为基础确定报告分部并披露分部信息。经营分部是指本基金内同时满足下列条件的组成部分：(1) 该组成部分能够在日常活动中产生收入、发生费用；(2) 本基金的基金管理人能够定期评价该组成部分的经营成果，以决定向其配置资源、评价其业绩；(3) 本基金能够取得该组成部分的财务状况、经营成果和现金流量等有关会计信息。如果两个或多个经营分部具有相似的经济特征，并且满足一定条件的，则合并为一个经营分部。

本基金目前以一个单一的经营分部运作，不需要披露分部信息。

#### **7.4.4.14 其他重要的会计政策和会计估计**

根据本基金的估值原则和中国证监会允许的基金行业估值实务操作，本基金确定以下类别股票投资的公允价值时采用的估值方法及其关键假设如下：

(1) 对于证券交易所上市的股票和债券，若出现重大事项停牌或交易不活跃(包括涨跌停时的交易不活跃)等情况，本基金根据中国证监会公告[2017]13号《中国证监会关于证券投资基金估值业务的指导意见》，根据具体情况采用《关于发布中基协(AMAC)基金行业股票估值指数的通知》提供的指数收益法等估值技术进行估值。

(2)于2017年12月26日前,对于在锁定期内的非公开发行股票,根据中国证监会证监会会计字[2007]21号《关于证券投资基金执行<企业会计准则>估值业务及份额净值计价有关事项的通知》之附件《非公开发行有明确锁定期股票的公允价值的确定方法》,若在证券交易所挂牌的同一股票的市场交易收盘价低于非公开发行股票的初始投资成本,按估值日证券交易所挂牌的同一股票的市场交易收盘价估值;若在证券交易所挂牌的同一股票的市场交易收盘价高于非公开发行股票的初始投资成本,按锁定期内已经过交易天数占锁定期内总交易天数的比例将两者之间差价的一部分确认为估值增值。自2017年12月26日起,对于在锁定期内的非公开发行股票、首次公开发行股票时公司股东公开发售股份、通过大宗交易取得的带限售期的股票等流通受限股票,根据中国基金业协会中基协发[2017]6号《关于发布<证券投资基金投资流通受限股票估值指引(试行)>的通知》之附件《证券投资基金投资流通受限股票估值指引(试行)》(以下简称“指引”),按估值日在证券交易所上市交易的同一股票的公允价值扣除中证指数有限公司根据指引所独立提供的该流通受限股票剩余限售期对应的流动性折扣后的价值进行估值。

## 7.4.5 会计政策和会计估计变更以及差错更正的说明

### 7.4.5.1 会计政策变更的说明

本基金本报告期未发生会计政策变更。

### 7.4.5.2 会计估计变更的说明

根据中国基金业协会中基协发[2017]6号《关于发布<证券投资基金投资流通受限股票估值指引(试行)>的通知》之附件《证券投资基金投资流通受限股票估值指引(试行)》,对于在锁定期内的非公开发行股票、首次公开发行股票时公司股东公开发售股份、通过大宗交易取得的带限售期的股票等流通受限股票,本基金自2017年12月26日起改为按估值日在证券交易所上市交易的同一股票的公允价值扣除中证指数有限公司根据指引所独立提供的该流通受限股票剩余限售期对应的流动性折扣后的价值进行估值。

### 7.4.5.3 差错更正的说明

本基金在本报告期间无须说明的会计差错更正。

## 7.4.6 税项

根据财政部、国家税务总局财税[2008]1号《关于企业所得税若干优惠政策的通知》、财税[2012]85号《关于实施上市公司股息红利差别化个人所得税政策有关问题的通知》、财

税[2014]81号《财政部国家税务总局证监会关于沪港股票市场交易互联互通机制试点有关税收政策的通知》、财税[2015]101号《关于上市公司股息红利差别化个人所得税政策有关问题的通知》、财税[2016]36号《关于全面推开营业税改征增值税试点的通知》、财税[2016]46号《关于进一步明确全面推开营改增试点金融业有关政策的通知》、财税[2016]70号《关于金融机构同业往来等增值税政策的补充通知》、财税[2016]127号《财政部国家税务总局证监会关于深港股票市场交易互联互通机制试点有关税收政策的通知》、财税[2016]140号《关于明确金融 房地产开发 教育辅助服务等增值税政策的通知》、财税[2017]2号《关于资管产品增值税政策有关问题的补充通知》、财税[2017]56号《关于资管产品增值税有关问题的通知》、财税[2017]90号《关于租入固定资产进项税额抵扣等增值税政策的通知》及其他相关财税法规和实务操作，主要税项列示如下：

(1) 资管产品运营过程中发生的增值税应税行为，以资管产品管理人为增值税纳税人。资管产品管理人运营资管产品过程中发生的增值税应税行为，暂适用简易计税方法，按照3%的征收率缴纳增值税。对资管产品在2018年1月1日前运营过程中发生的增值税应税行为，未缴纳增值税的，不再缴纳；已缴纳增值税的，已纳税额从资管产品管理人以后月份的增值税应纳税额中抵减。

对证券投资基金管理人运用基金买卖股票的转让收入免征增值税。资管产品管理人运营资管产品提供的贷款服务，以2018年1月1日起产生的利息及利息性质的收入为销售额。

(2) 对基金从证券市场中取得的收入，包括买卖股票的差价收入，股票的股息、红利收入及其他收入，暂不征收企业所得税。

(3) 对基金从上市公司取得的股息红利所得，持股期限在1个月以内(含1个月)的，其股息红利所得全额计入应纳税所得额；持股期限在1个月以上至1年(含1年)的，暂减按50%计入应纳税所得额；持股期限超过1年的，暂免征收个人所得税。对基金持有的上市公司限售股，解禁后取得的股息、红利收入，按照上述规定计算纳税，持股时间自解禁日起计算；解禁前取得的股息、红利收入继续暂减按50%计入应纳税所得额。上述所得统一适用20%的税率计征个人所得税。

对基金通过沪港通或深港通投资香港联交所上市H股取得的股息红利，H股公司应向中国证券登记结算有限责任公司(以下简称“中国结算”)提出申请，由中国结算向H股公司提供内地个人投资者名册，H股公司按照20%的税率代扣个人所得税。基金通过沪港通或深港通投资香港联交所上市的非H股取得的股息红利，由中国结算按照20%的税率代扣个人所得税。

(4) 基金卖出股票按0.1%的税率缴纳股票交易印花税，买入股票不征收股票交易印花税。基金通过沪港通或深港通买卖、继承、赠与联交所上市股票，按照香港特别行政区现行税法规定缴纳印花税。

(5) 本基金的城市维护建设税、教育费附加和地方教育费附加等税费按照实际缴纳增值税额的适用比例计算缴纳。

#### 7.4.7 关联方关系

关联方名称	与本基金的关系
华泰柏瑞基金管理有限公司(“华泰柏瑞基金”)	基金管理人、基金注册登记机构、基金销售机构
中国工商银行股份有限公司(“中国工商银行”)	基金托管人、基金销售机构
华泰证券股份有限公司(“华泰证券”)	基金管理人的股东、基金销售机构
PineBridgeInvestmentLLC	基金管理人的股东
苏州新区高新技术产业股份有限公司	基金管理人的股东
华泰联合证券有限责任公司(“华泰联合证券”)	基金管理人的股东华泰证券的控股子公司
柏瑞爱建资产管理(上海)有限公司	基金管理人的控股子公司

注：下述关联交易均在正常业务范围内按一般商业条款订立。

#### 7.4.8 本报告期及上年度可比期间的关联方交易

##### 7.4.8.1 通过关联方交易单元进行的交易

###### 7.4.8.1.1 股票交易

注：本报告期及上年度可比期间本基金未通过关联方交易单元未进行股票交易。

###### 7.4.8.1.2 权证交易

注：本报告期及上年度可比期间本基金未通过关联方交易单元未进行权证交易。

###### 7.4.8.1.3 应支付关联方的佣金

注：本基金本报告期及上年度可比期间无应支付关联方的佣金。

## 7.4.8.2 关联方报酬

### 7.4.8.2.1 基金管理费

单位：人民币元

项目	本期 2018年1月1日至2018年12月31 日	上年度可比期间 2017年12月20日(基金合同生效日) 至2017年12月31日
当期发生的基金应支付的管理费	2,335,329.32	102,782.70
其中：支付销售机构的客户维护费	1,496,364.12	67,263.80

注：支付基金管理人华泰柏瑞基金的管理人报酬按前一日基金资产净值1.50%的年费率计提，逐日累计至每月月底，按月支付。其计算公式为：

日管理人报酬=前一日基金资产净值 × 1.50%/ 当年天数。

### 7.4.8.2.2 基金托管费

单位：人民币元

项目	本期 2018年1月1日至2018年12月31 日	上年度可比期间 2017年12月20日(基金合同生效日) 至2017年12月31日
当期发生的基金应支付的托管费	389,221.61	17,130.46

注：支付基金托管人中国工商银行的托管费按前一日基金资产净值0.25%的年费率计提，逐日累计至每月月底，按月支付。其计算公式为：

日托管费=前一日基金资产净值 × 0.25%/ 当年天数。

### 7.4.8.2.3 销售服务费

注：本期和上年可比期间均无数据。

## 7.4.8.3 与关联方进行银行间同业市场的债券(含回购)交易

注：本基金本报告期内及上年度可比期间未与关联方进行银行间同业市场的债券(含回购)交易。

## 7.4.8.4 各关联方投资本基金的情况

### 7.4.8.4.1 报告期内基金管理人运用自有资金投资本基金的情况

注：本报告期及上年度，基金管理人未投资本基金。

### 7.4.8.4.2 报告期末除基金管理人之外的其他关联方投资本基金的情况

注：本报告期及上年度，除基金管理人之外的其他关联方未投资本基金。

## 7.4.8.5 由关联方保管的银行存款余额及当期产生的利息收入

单位：人民币元



关联方 名称	本期 2018年1月1日至2018年12月31日		上年度可比期间 2017年12月20日(基金合同生效日)至2017年12月31日	
	期末余额	当期利息收入	期末余额	当期利息收入
中国工商银行	18,710,676.13	349,701.66	27,374,545.57	47,117.01

注：本基金的银行存款由基金托管人中国工商银行保管，按银行同业利率计息。

#### 7.4.8.6 本基金在承销期内参与关联方承销证券的情况

注：本基金本报告期内及上年度可比期间无在承销期内参与关联方承销证券的情况。

### 7.4.9 期末（2018年12月31日）本基金持有的流通受限证券

#### 7.4.9.1 因认购新发/增发证券而于期末持有的流通受限证券

注：本基金本报告期末无因认购新发/增发的流通受限股票。

#### 7.4.9.2 期末持有的暂时停牌等流通受限股票

注：本基金本报告期末未持有暂时停牌等流通受限股票。

#### 7.4.9.3 期末债券正回购交易中作为抵押的债券

##### 7.4.9.3.1 银行间市场债券正回购

注：截至本报告期末，本基金从事银行间市场债券正回购交易形成的卖出回购证券余额0元，无债券作为质押。

##### 7.4.9.3.2 交易所市场债券正回购

本基金本报告及上年度期末交易所市场债券正回购余额为零。

### 7.4.10 有助于理解和分析会计报表需要说明的其他事项

#### (1) 公允价值

##### (a) 金融工具公允价值计量的方法

公允价值计量结果所属的层次，由对公允价值计量整体而言具有重要意义的输入值所属的最低层次决定：

第一层次：相同资产或负债在活跃市场上未经调整的报价。

第二层次：除第一层次输入值外相关资产或负债直接或间接可观察的输入值。

第三层次：相关资产或负债的不可观察输入值。

(b) 持续的以公允价值计量的金融工具

(i) 各层次金融工具公允价值

于2018年12月31日，本基金持有的以公允价值计量且其变动计入当期损益的金融资产中属于第一层次的余额为78,985,691.25元，无属于第二或第三层次的余额(2017年12月31日：本基金未持有的以公允价值计量且其变动计入当期损益的金融资产)。

(ii) 公允价值所属层次间的重大变动

本基金以导致各层次之间转换的事项发生日为确认各层次之间转换的时点。

对于证券交易所上市的股票和债券，若出现重大事项停牌、交易不活跃(包括涨跌停时的交易不活跃)、或属于非公开发行等情况，本基金不会于停牌日至交易恢复活跃日期间、交易不活跃期间及限售期间将相关股票和债券的公允价值列入第一层次；并根据估值调整中采用的不可观察输入值对于公允价值的影响程度，确定相关股票和债券公允价值应属第二层次还是第三层次。

(iii) 第三层次公允价值余额和本期变动金额

无。

(c) 非持续的以公允价值计量的金融工具

于2018年12月31日，本基金未持有非持续的以公允价值计量的金融资产(2017年12月31日：同)。

(d) 不以公允价值计量的金融工具

不以公允价值计量的金融资产和负债主要包括应收款项和其他金融负债，其账面价值与公允价值相差很小。

(2) 除公允价值外，截至资产负债表日本基金无需要说明的其他重要事项。

## §8 投资组合报告

### 8.1 期末基金资产组合情况

金额单位：人民币元

序号	项目	金额	占基金总资产的比例 (%)
1	权益投资	78,985,691.25	69.58
	其中：股票	78,985,691.25	69.58
2	基金投资	-	-
3	固定收益投资	-	-
	其中：债券	-	-
	资产支持证券	-	-
4	贵金属投资	-	-
5	金融衍生品投资	-	-
6	买入返售金融资产	15,000,000.00	13.21
	其中：买断式回购的买入返售金融资产	-	-
7	银行存款和结算备付金合计	19,478,857.95	17.16
8	其他各项资产	47,571.75	0.04
9	合计	113,512,120.95	100.00

注：通过港股通交易机制投资的港股公允价值为人民币78,985,691.25元，占基金资产净值的比例为69.96%。

### 8.2 期末按行业分类的股票投资组合

#### 8.2.1 报告期末按行业分类的境内股票投资组合

注：本基金本报告期末未持有境内股票。

#### 8.2.2 报告期末按行业分类的港股通投资股票投资组合

行业类别	公允价值（人民币）	占基金资产净值比例 (%)
A 基础材料	4,992,167.02	4.42
B 消费者非必需品	13,013,379.36	11.53
C 消费者常用品	5,220,431.14	4.62
D 能源	3,926,760.40	3.48
E 金融	9,434,982.94	8.36
F 医疗保健	3,695,250.83	3.27
G 工业	18,567,144.13	16.45
H 信息技术	5,011,364.56	4.44
I 电信服务	6,983,278.95	6.19
J 公用事业	5,806,498.54	5.14
K 房地产	2,334,433.38	2.07
合计	78,985,691.25	69.96

注：以上分类采用全球行业分类标准（GICS）。

### 8.3 期末按公允价值占基金资产净值比例大小排序的前十名股票投资明细

金额单位：人民币元

序号	股票代码	股票名称	数量（股）	公允价值	占基金资产净值比例 (%)
----	------	------	-------	------	---------------

1	00548	深圳高速公路股份	336,000	2,540,699.62	2.25
2	03360	远东宏信	364,000	2,519,600.72	2.23
3	01186	中国铁建	256,000	2,435,976.19	2.16
4	01883	中信国际电讯	980,000	2,361,359.00	2.09
5	00338	上海石油化工股份	784,000	2,356,206.94	2.09
6	00552	中国通信服务	392,000	2,225,688.19	1.97
7	00392	北京控股	61,000	2,218,100.30	1.96
8	01199	中远海运港口	314,000	2,118,476.36	1.88
9	00386	中国石油化工股份	426,000	2,086,530.11	1.85
10	00819	天能动力	360,000	2,059,770.96	1.82

注：投资者欲了解本报告期末基金投资的所有股票明细，应阅读登载于管理人网站的年度报告正文。

## 8.4 报告期内股票投资组合的重大变动

### 8.4.1 累计买入金额超出期初基金资产净值2%或前20名的股票明细

金额单位：人民币元

序号	股票代码	股票名称	本期累计买入金额	占期初基金资产净值比例（%）
1	03808	中国重汽	4,997,538.30	2.20
2	01359	中国信达	3,875,499.87	1.70
3	00345	VITASOY INTL	3,671,140.18	1.61
4	01728	正通汽车	3,660,166.53	1.61
5	01628	禹洲地产	3,632,795.47	1.60
6	00916	龙源电力	3,563,921.11	1.57
7	01169	海尔电器	3,537,496.56	1.55
8	01958	北京汽车	3,403,405.28	1.50
9	00338	上海石油化工股份	3,398,207.09	1.49
10	03360	远东宏信	3,396,779.50	1.49
11	06869	长飞光纤光缆	3,340,885.99	1.47
12	01099	国药控股	3,314,470.52	1.46
13	00027	银河娱乐	3,303,388.62	1.45
14	00884	旭辉控股集团	3,275,066.26	1.44
15	01618	中国中冶	3,236,551.79	1.42
16	00386	中国石油化工股份	3,202,682.59	1.41
17	01071	华电国际电力股份	3,149,150.73	1.38

18	00598	中国外运	3,138,148.23	1.38
19	00902	华能国际电力股份	3,109,648.12	1.37
20	00751	创维数码	3,094,384.86	1.36

注：不考虑相关交易费用。

#### 8.4.2 累计卖出金额超期初基金资产净值2%或前20名的股票明细

金额单位：人民币元

序号	股票代码	股票名称	本期累计卖出金额	占期初基金资产净值比例（%）
1	03808	中国重汽	5,670,870.73	2.49
2	00916	龙源电力	3,418,495.36	1.50
3	01728	正通汽车	3,402,095.65	1.49
4	00902	华能国际电力股份	2,970,813.73	1.31
5	01169	海尔电器	2,900,196.28	1.27
6	01618	中国中冶	2,880,355.10	1.27
7	06869	长飞光纤光缆	2,639,911.23	1.16
8	01339	中国人民保险集团	2,634,156.45	1.16
9	00322	康师傅控股	2,633,394.11	1.16
10	01288	农业银行	2,606,920.61	1.15
11	00354	中国软件国际	2,537,445.26	1.11
12	00881	中升控股	2,507,632.46	1.10
13	02233	西部水泥	2,499,436.61	1.10
14	03933	联邦制药	2,497,805.45	1.10
15	01828	大昌行集团	2,433,575.29	1.07
16	00511	电视广播	2,426,262.88	1.07
17	00884	旭辉控股集团	2,314,581.45	1.02
18	01171	兖州煤业股份	2,298,873.19	1.01
19	03323	中国建材	2,290,358.24	1.01
20	00753	中国国航	2,263,179.52	0.99

注：不考虑相关交易费用。

#### 8.4.3 买入股票的成本总额及卖出股票的收入总额

单位：人民币元

买入股票成本（成交）总额	247,676,722.53
卖出股票收入（成交）总额	149,125,855.04

注：不考虑相关交易费用。

#### 8.5 期末按债券品种分类的债券投资组合

注：本基金本报告期末未持有债券。

#### 8.6 期末按公允价值占基金资产净值比例大小排序的前五名债券投资明细

注：本基金本报告期末未持有债券。

### 8.7 期末按公允价值占基金资产净值比例大小排序的前十名资产支持证券投资明细

注：本基金本报告期末未持有资产支持证券。

### 8.8 报告期末按公允价值占基金资产净值比例大小排序的前五名贵金属投资明细

注：本基金本报告期末未持有贵金属投资。

### 8.9 期末按公允价值占基金资产净值比例大小排序的前五名权证投资明细

注：本基金本报告期末未持有权证。

### 8.10 报告期末本基金投资的股指期货交易情况说明

#### 8.10.1 报告期末本基金投资的股指期货持仓和损益明细

注：本基金本报告期末未持有股指期货。

#### 8.10.2 本基金投资股指期货的投资政策

注：本基金本报告期末未持有股指期货。

### 8.11 报告期末本基金投资的国债期货交易情况说明

#### 8.11.1 本期国债期货投资政策

注：本基金本报告期末未持有国债期货。

#### 8.11.2 报告期末本基金投资的国债期货持仓和损益明细

注：本基金本报告期末未持有国债期货。

#### 8.11.3 本期国债期货投资评价

注：本基金本报告期末未持有国债期货。

### 8.12 投资组合报告附注

#### 8.12.1 本基金投资的前十名证券的发行主体本期受到调查以及处罚的情况的说明

报告期内基金投资的前十名证券的发行主体，没有出现被监管部门立案调查，或在报告编制日前一年内受到公开谴责、处罚的情形。

#### 8.12.2 基金投资的前十名股票超出基金合同规定的备选股票库情况的说明

基金投资的前十名股票中，没有投资于超出基金合同规定备选股票库之外的。

#### 8.12.3 期末其他各项资产构成

单位：人民币元

序号	名称	金额
1	存出保证金	-
2	应收证券清算款	19,726.03
3	应收股利	27,021.77
4	应收利息	823.95

5	应收申购款	-
6	其他应收款	-
7	待摊费用	-
8	其他	-
9	合计	47,571.75

#### 8.12.4 期末持有的处于转股期的可转换债券明细

注：本基金本报告期末未持有处于转股期的可转换债券。

#### 8.12.5 期末前十名股票中存在流通受限情况的说明

注：本基金本报告期末前十名股票中不存在流通受限情况。

## §9 基金份额持有人信息

### 9.1 期末基金份额持有人户数及持有人结构

份额单位：份

持有人户数(户)	户均持有的基金份额	持有人结构			
		机构投资者		个人投资者	
		持有份额	占总份额比例	持有份额	占总份额比例
1,963	66,904.10	0.00	0.00%	131,332,741.85	100.00%

### 9.2 期末基金管理人的从业人员持有本基金的情况

项目	持有份额总数(份)	占基金总份额比例
基金管理人所有从业人员持有本基金	24.02	0.0000%

### 9.3 期末基金管理人的从业人员持有本开放式基金份额总量区间的情况

项目	持有基金份额总量的数量区间(万份)
本公司高级管理人员、基金投资和研究人员持有本开放式基金	0
本基金基金经理持有本开放式基金	0



## §10 开放式基金份额变动

单位：份

基金合同生效日（2017年12月20日）基金份额总额	227,365,450.95
本报告期期初基金份额总额	227,365,450.95
本报告期期间基金总申购份额	6,661,696.83
减:本报告期期间基金总赎回份额	102,694,405.93
本报告期期间基金拆分变动份额（份额减少以“-”填列）	-
本报告期期末基金份额总额	131,332,741.85

## § 11重大事件揭示

### 11.1 基金份额持有人大会决议

报告期内无基金份额持有人大会决议。

### 11.2 基金管理人、基金托管人的专门基金托管部门的重大人事变动

2018年8月20日，公司任命李晓西先生为公司副总经理，李晓西先生已通过高级管理人员证券投资法律知识考试，其任命已在中国证券投资基金业协会备案。上述人事变动已按相关规定备案、公告。

本报告期基金托管人的专门基金托管部门无重大人事变动。

### 11.3 涉及基金管理人、基金财产、基金托管业务的诉讼

报告期内无涉及基金管理人、基金财产、基金托管业务的诉讼。

### 11.4 基金投资策略的改变

报告期内基金投资策略未改变。

### 11.5 为基金进行审计的会计师事务所情况

报告期内基金未改聘为其审计的会计师事务所。本报告期基金应支付给普华永道中天会计师事务所（特殊普通合伙）的报酬为66,000.00元人民币，该事务所已向本基金提供了1年的审计服务。

### 11.6 管理人、托管人及其高级管理人员受稽查或处罚等情况

报告期内基金管理人、基金托管人的托管业务部门及其高级管理人员未受监管部门稽查或处罚。

### 11.7 基金租用证券公司交易单元的有关情况

#### 11.7.1 基金租用证券公司交易单元进行股票投资及佣金支付情况

金额单位：人民币元

券商名称	交易单元数量	股票交易		应支付该券商的佣金		
		成交金额	占当期股票成交总额的比例	佣金	占当期佣金总量的比例	
中金公司	2	257,821,208.30	64.97%	206,256.69	59.74%	-
安信证券	1	138,949,278.18	35.02%	138,949.26	40.25%	-
瑞银证券	2	32,091.10	0.01%	32.09	0.01%	-
华泰证券	3	6,778.84	0.00%	6.78	0.00%	-
方正证券	2	-	-	-	-	-
广发证券	3	-	-	-	-	-

中投证券	2	-	-	-	-	-
兴业证券	1	-	-	-	-	-
国都证券	1	-	-	-	-	-
国泰君安	1	-	-	-	-	-
国盛证券	1	-	-	-	-	-
湘财证券	2	-	-	-	-	-
上海证券	2	-	-	-	-	-
爱建证券	1	-	-	-	-	-
中信建投	2	-	-	-	-	-
山西证券	1	-	-	-	-	-
华宝证券	1	-	-	-	-	-
长江证券	2	-	-	-	-	-
中信证券	1	-	-	-	-	-
招商证券	2	-	-	-	-	-
德邦证券	1	-	-	-	-	-
中泰证券	2	-	-	-	-	-
平安证券	1	-	-	-	-	-
申万宏源	2	-	-	-	-	-
东兴证券	2	-	-	-	-	-
海通证券	1	-	-	-	-	-

### 11.7.2 基金租用证券公司交易单元进行其他证券投资的情况

金额单位：人民币元

券商名称	债券交易		债券回购交易		权证交易	
	成交金额	占当期债券成交总额的比例	成交金额	占当期债券回购成交总额的比例	成交金额	占当期权证成交总额的比例
中金公司	-	-	-	-	-	-
安信证券	-	-	-	-	-	-
瑞银证券	-	-	2,020,000,000.00	46.92%	-	-
华泰证券	-	-	-	-	-	-
方正证券	-	-	902,500,000.00	20.96%	-	-
广发证券	-	-	94,000,000.00	2.18%	-	-
中投证券	-	-	-	-	-	-
兴业证券	-	-	-	-	-	-

国都证券	-	-	-	-	-	-
国泰君安	-	-	-	-	-	-
国盛证券	-	-	-	-	-	-
湘财证券	-	-	-	-	-	-
上海证券	-	-	-	-	-	-
爱建证券	-	-	-	-	-	-
中信建投	-	-	-	-	-	-
山西证券	-	-	-	-	-	-
华宝证券	-	-	-	-	-	-
长江证券	-	-	-	-	-	-
中信证券	-	-	-	-	-	-
招商证券	-	-	-	-	-	-
德邦证券	-	-	-	-	-	-
中泰证券	-	-	127,000,000.00	2.95%	-	-
平安证券	-	-	485,000,000.00	11.26%	-	-
申万宏源	-	-	490,000,000.00	11.38%	-	-
东兴证券	-	-	187,000,000.00	4.34%	-	-
海通证券	-	-	-	-	-	-

## §12 影响投资者决策的其他重要信息

### 12.1 报告期内单一投资者持有基金份额比例达到或超过20%的情况

注：本基金本报告期内未有单一投资者持有基金份额比例达到或超过20%的情况。

### 12.2 影响投资者决策的其他重要信息

无。

华泰柏瑞基金管理有限公司

2019年3月27日