

诺德成长精选灵活配置混合型
证券投资基金

招募说明书（更新）摘要

（2019 年第 1 期）

基金管理人：诺德基金管理有限公司

基金托管人：中国光大银行股份有限公司

【重要提示】

诺德成长精选灵活配置混合型证券投资基金（以下简称“本基金”）的募集已获中国证监会2016年9月28日证监许可【2016】2221号文注册。本基金于2017年2月24日生效。

基金管理人保证本招募说明书的内容真实、准确、完整。本招募说明书经中国证监会注册，但中国证监会对本基金募集的注册，并不表明其对本基金的价值和收益做出实质性判断或保证，也不表明投资于本基金没有风险。中国证监会不对基金的投资价值及市场前景等作出实质性判断或者保证。

基金管理人承诺依照恪尽职守、诚实信用、谨慎勤勉的原则管理和运用基金财产，但不保证基金一定盈利，也不保证最低收益。

本基金投资于证券市场，基金净值会因为证券市场波动等因素产生波动，投资人在投资本基金前，应全面了解本基金的产品特性，充分考虑自身的风险承受能力，并承担基金投资中出现的各类风险，包括：因政治、经济、社会等环境因素对证券价格产生影响而形成的系统性风险，个别证券特有的非系统性风险，由于基金投资人连续大量赎回基金产生的流动性风险，基金管理人在基金管理实施过程中产生的基金管理风险，本基金的特定风险详见招募说明书“风险揭示”章节等。本基金投资中小企业私募债券，中小企业私募债是根据相关法律法规由非上市中小企业采用非公开方式发行的债券。由于不能公开交易，一般情况下，交易不活跃，潜在较大流动性风险。当发债主体信用质量恶化时，受市场流动性所限，本基金可能无法卖出所持有的中小企业私募债，由此可能给基金净值带来更大的负面影响和损失。

本基金属于混合型基金，属于基金中的中等风险品种，风险与预期收益高于债券型基金与货币市场基金，低于股票型基金。

投资人认购本基金时应认真阅读本基金的招募说明书和基金合同。基金管理人建议投资人根据自身的风险收益偏好，选择适合自己的基金产品。

基金管理人提醒投资人基金投资的“买者自负”原则，在投资人做出投资决策后，基金运营状况与基金净值变化引致的投资风险，由投资人自行负责。

基金的过往业绩并不预示其未来表现。基金管理人管理的其他基金的业绩

并不构成新基金业绩表现的保证。

本招募说明书所载内容截至 2019 年 2 月 23 日，财务数据和净值表现截至 2018 年 12 月 31 日(财务数据未经审计)。

一、基金管理人

（一）基金管理人概况

基金管理人：诺德基金管理有限公司

住所：中国（上海）自由贸易试验区富城路99号18层

办公地址：中国（上海）自由贸易试验区富城路99号震旦国际大楼18层

邮政编码：200120

法定代表人：潘福祥

成立日期：2006年6月8日

批准设立机关：中国证监会

批准设立文号：证监基金字[2006]88号

经营范围：基金管理业务；募集、发起设立基金；及中国证监会批准的其他业务。

组织形式：有限责任公司

注册资本：壹亿元人民币

联系电话：021-68985199

股权结构：

清华控股有限公司	51%
宜信惠民投资管理（北京）有限公司	49%

（二）主要人员情况

1、基金管理人董事会成员

潘福祥先生，董事长，清华大学学士、硕士，中国社会科学院金融学博士。历任清华大学经济管理学院院长助理、安徽省国投上海证券总部副总经理和清华兴业投资管理有限公司总经理，清华大学经济管理学院和国家会计学院客座教授，诺德基金管理有限公司董事、副总经理、总经理。

罗凯先生，董事、总经理，清华大学工商管理硕士。曾任职于江苏省交通产业集团投资发展处。2007年7月加入诺德基金管理有限公司，先后担任华北区渠道经理、华北区总监、市场总监助理、市场副总监兼专户理财部负责人、市场总监、副总经理。

薛嘉麟先生，董事，华中理工大学工学学士，北京邮电大学工学硕士。现任清控资产管理有限公司总裁，曾任朗讯科技（中国）有限公司贝尔实验室高级研究员，中关村科技软件有限公司咨询服务总监、副总裁、总裁，北京通软联合信息技术有限公司首席执行官，中国通关网首席运营官，启迪融资租赁有限公司总经理，启迪金控投资有限公司副总裁，清控资产管理有限公司投资业务总监、副总裁。

唐宁先生，董事，美国 The University of the South 经济学学士。现任宜信惠民投资管理（北京）有限公司执行董事、总经理，华创资本（CGC）董事长，宜信（香港）控股董事长，富安易达（北京）网络技术有限公司总经理，喆颢资产管理（上海）有限公司总经理。曾任美国 DLJ 投资银行部（DLJ Investment Bank）投资分析师，亚信（Asia Info）战略投资部总监。

侯琳女士，董事，北京大学法学学士、硕士。现任宜信惠民投资管理（北京）有限公司副总经理。

Frank Fuxing Wang(王福星)先生，董事，清华大学学士学位、加利福尼亚大学硕士学位和加利福尼亚大学伯克利（UC Berkeley）分校 Haas 商学院的 MBA 学位。现任普信恒业科技发展（北京）有限公司董事总经理。曾先后任职于百诚集团（Parsons Brinckerhoff）、美国运通（American Express）、UBS 瑞士银行、花旗北美公司（Citicorp North America Inc）、Napier Park Global Capital 和花旗集团（Citigroup）。

陈达飞先生，独立董事，对外经济贸易大学学士，University of Minnesota Law School 硕士。现任北京市汉坤律师事务所律师，曾任北京金杜律师事务所律师，高伟绅律师事务所律师，德普律师事务所律师。

王岚女士，独立董事。北京大学法学学士，法国巴黎商学院（Paris School of Business）及美国华盛顿大学（University of Washington）访问学者。现任职于北京德恒律师事务所，曾任上海建纬律师事务所北京分所创始合伙人等职务。

许亮先生，独立董事，清华大学文学和经济学双学士，哈佛商学院 MBA。现任合一资本创始合伙人、董事长，新财知社董事长，曾任北京清华永新信息工程有限公司市场部副总裁，英特尔（中国）有限公司高级财务分析师、战略项目经

理，鼎晖投资基金管理公司助理副总裁，北京永新视博数字电视技术有限公司执行副总裁、首席财务官，博纳影业集团有限公司首席财务官、集团副总裁、光影工场文化传播有限公司董事长。

2、基金管理人监事会成员

刘大伟先生，监事，西安交通大学学士，国防科技大学硕士，清华大学硕士。现任宜信惠民投资管理（北京）有限公司总裁助理，曾任北京军区自动化站主任，北京市天元网络技术有限公司经理助理，宜信汇才商务顾问（北京）有限公司渠道总监。

薛雯女士，监事，苏州大学法学院法学学士、对外经济贸易大学法律硕士。现任清控资产管理有限公司风控总监，曾任启迪控股股份有限公司金融资产运营中心投资经理、建纬（北京）律师事务所律师、苏州正文人律师事务所律师。

冯奕先生，监事，北京广播学院（现更名为：中国传媒大学）学士，清华大学经管学院硕士。现任诺德基金管理有限公司北京分公司总经理，曾任清华兴业投资管理有限公司培训部经理、赛尔教育科技有限公司培训部总监、诺德基金管理有限公司公共事务总监。

刘静女士，监事，清华大学本科毕业。现任职于诺德基金管理有限公司北京分公司，曾任职于清华校友总会、诺德基金管理有限公司综合管理部。

3、公司高级管理人员

潘福祥先生，董事长。清华大学学士、硕士，中国社会科学院金融学博士。历任清华大学经济管理学院院长助理、安徽省国投上海证券总部副总经理和清华兴业投资管理有限公司总经理，清华大学经济管理学院和国家会计学院客座教授，诺德基金管理有限公司董事、副总经理、总经理。

罗凯先生，总经理，清华大学工商管理硕士。曾任职于江苏省交通产业集团投资发展处。2007年7月加入诺德基金管理有限公司，先后担任华北区渠道经理、华北区总监、市场总监助理、市场副总监兼专户理财部负责人、市场总监、副总经理。

陈培阳先生，督察长，清华大学法学学士，国立首尔大学国际通商硕士。历任财富里昂证券有限责任公司法律合规专员，诺德基金管理有限公司监察稽核主管、监察稽核部负责人、市场总监助理、FOHF 事业部副总监，利得资本管理有

限公司法律事务副总监，华泰资产管理有限公司风险合规部总经理助理等职务。

4、本基金基金经理

郝旭东先生，上海交通大学金融学博士。2009年6月至2010年12月在西部证券股份有限公司担任高级研究员职务，2011年1月加入诺德基金管理有限公司，担任了高级研究员职务，现任总经理助理。郝旭东先生自2017年2月24日起担任本基金基金经理，自2015年7月11日至今担任诺德成长优势混合型证券投资基金基金经理。郝旭东先生具有基金从业资格。

5、投资决策委员会成员

公司总经理罗凯先生、总经理助理郝旭东先生、投资总监朱红先生、研究总监罗世锋先生、固定收益部总监赵滔滔先生。

6、上述人员之间均不存在近亲属关系。

二、基金托管人

（一）基本情况

名称：中国光大银行股份有限公司

住所及办公地址：北京市西城区太平桥大街25号、甲25号中国光大中心

成立日期：1992年6月18日

批准设立机关和批准设立文号：国务院、国函[1992]7号

组织形式：股份有限公司

注册资本：466.79095亿元人民币

法定代表人：李晓鹏

基金托管业务批准文号：中国证监会证监基字【2002】75号

投资与托管业务部总经理：张博

电话：（010）63636363

传真：（010）63639132

网址：www.cebbank.com

（二）主要人员情况

法定代表人李晓鹏先生，曾任中国工商银行河南省分行党组成员、副行长，中国工商银行总行营业部总经理，中国工商银行四川省分行党委书记、行长，中国华融资产管理公司党委委员、副总裁，中国工商银行党委委员、行长助理兼北京市分行行长，中国工商银行党委委员、副行长，中国工商银行股份有限公司党委委员、副行长、执行董事；中国投资有限责任公司党委副书记、监事长；招商局集团副董事长、总经理、党委副书记。曾兼任工银国际控股有限公司董事长、工银金融租赁有限公司董事长、工银瑞信基金管理公司董事长，招商银行股份有限公司副董事长、招商局能源运输股份有限公司董事长、招商局港口控股有限公司董事会主席、招商局华建公路投资有限公司董事长、招商局资本投资有限责任公司董事长、招商局联合发展有限公司董事长、招商局投资发展有限公司董事长等职务。现任中国光大集团股份公司党委书记、董事长，兼任中国光大银行股份有限公司党委书记、董事长，中国光大集团有限公司董事长，中国旅游协会副会长、中国城市金融学会副会长、中国农村金融学会副会长。武汉大学金融学博士研究生，经济学博士，高级经济师。

行长葛海蛟先生，曾任中国农业银行辽宁省分行国际业务部总经理助理、副总经理、总经理，中国农业银行辽宁省辽阳市分行党委书记、行长，中国农业银行大连市分行党委委员、副行长，中国农业银行新加坡分行总经理，中国农业银行国际业务部副总经理（部门总经理级），中国农业银行黑龙江省分行党委副书记、党委书记、行长兼任悉尼分行海外高管，黑龙江省第十二届人大代表。曾兼任中国光大实业（集团）有限责任公司董事长，光大证券股份有限公司董事，中国光大集团股份公司上海总部主任，中国光大集团股份公司文旅健康事业部总经理。现任中国光大银行股份有限公司党委副书记、行长，中国光大集团股份公司党委委员。南京农业大学农业经济管理专业博士研究生，管理学博士，高级经济师。

张博先生，曾任中国光大银行厦门分行副行长，西安分行行长，乌鲁木齐分行筹备组组长、分行行长，青岛分行行长，光大消费金融公司筹备组组长。曾兼任中国光大银行电子银行部副总经理（总经理级），负责普惠贷款团队业务。现任中国光大银行投资与托管业务部总经理。

（三）基金托管业务经营情况

截至2018年12月31日，中国光大银行股份有限公司托管华夏睿磐泰利六个月定期开放混合型证券投资基金、天弘尊享定期开放债券型发起式证券投资基金、汇安多策略灵活配置混合型证券投资基金等共128只证券投资基金，托管基金资产规模3091.02亿元。同时，开展了证券公司资产管理计划、专户理财、企业年金基金、QDII、银行理财、保险债权投资计划等资产的托管及信托公司资金信托计划、产业投资基金、股权基金等产品的保管业务。

（四）基金托管人的内部控制制度

1、内部控制目标

确保有关法律法规在基金托管业务中得到全面严格的贯彻执行；确保基金托管人有关基金托管的各项管理制度和业务操作规程在基金托管业务中得到全面严格的贯彻执行；确保基金财产安全；保证基金托管业务稳健运行；保护基金份额持有人、基金管理公司及基金托管人的合法权益。

2、内部控制的原则

（1）全面性原则。内部控制必须渗透到基金托管业务的各个操作环节，覆盖所有的岗位，不留任何死角。

（2）预防性原则。树立“预防为主”的管理理念，从风险发生的源头加强内部控制，防患于未然，尽量避免业务操作中各种问题的产生。

（3）及时性原则。建立健全各项规章制度，采取有效措施加强内部控制。发现问题，及时处理，堵塞漏洞。

（4）独立性原则。基金托管业务内部控制机构独立于基金托管业务执行机构，业务操作人员和内控人员分开，以保证内控机构的工作不受干扰。

3、内部控制组织结构

中国光大银行股份有限公司董事会下设风险管理委员会、审计委员会，委员会委员由相关部门的负责人担任，工作重点是对总行各部门、各类业务的风险和内控进行监督、管理和协调，建立横向的内控管理制约体制。各部门负责分管系统内的内部控制的组织实施，建立纵向的内控管理制约体制。投资与托管业务部建立了严密的内控督察体系，设立了风险管理处，负责证券投资基金托管业务的风险管理。

4、内部控制制度

中国光大银行股份有限公司投资与托管业务部自成立以来严格遵照《基金法》、《中华人民共和国商业银行法》、《信息披露办法》、《运作办法》、《销售办法》等法律、法规的要求，并根据相关法律法规制订、完善了《中国光大银行证券投资基金托管业务内部控制规定》、《中国光大银行投资与托管业务部保密规定》等十余项规章制度和实施细则，将风险控制落实到每一个工作环节。中国光大银行投资与托管业务部以控制和防范基金托管业务风险为主线，在重要岗位（基金清算、基金核算、监督稽核）还建立了安全保密区，安装了录像监视系统和录音监听系统，以保障基金信息的安全。

（五）基金托管人对基金管理人运作基金进行监督的方法和程序

根据法律、法规和基金合同等的要求，基金托管人主要通过定性和定量相结合、事前监督和事后控制相结合、技术与人工监督相结合等方式方法，对基金投资品种、投资组合比例每日进行监督；同时，对基金管理人就基金资产净值的计算、基金管理人和基金托管人报酬的计提和支付、基金收益分配、基金费用支付等行为的合法性、合规性进行监督和核查。

基金托管人发现基金管理人的违反法律、法规和基金合同等规定的行为，及时以书面或电话形式通知基金管理人限期纠正，基金管理人收到通知后应及时核对确认并以书面形式对基金托管人发出回函。在限期内，基金托管人有权随时对通知事项进行复查，督促基金管理人改正。基金管理人对于基金托管人通知的违规事项未能在限期内纠正的，基金托管人应报告中国证监会。

三、相关服务机构

（一）基金销售机构：

1、直销机构

名称：诺德基金管理有限公司

住所：中国（上海）自由贸易试验区富城路99号18层

办公地址：中国（上海）自由贸易试验区富城路99号震旦国际大楼18层

法定代表人：潘福祥

客户服务电话：400-888-0009 021-68604888

传真：021-68985121

联系人：许晶晶

网址：www.nuodefund.com

2、代销机构

（1）中国光大银行股份有限公司

注册地址：北京市西城区太平桥大街 25 号、甲 25 号中国光大中心

办公地址：北京市西城区太平桥大街 25 号中国光大中心

法定代表人：李晓鹏

联系人：朱红

电话：（010）63636363

传真：（010）63639132

网址：www.cebbank.com

（2）财达证券股份有限公司

注册地址：河北省石家庄市桥西区自强路 35 号庄家金融大厦 26 层

办公地址：河北省石家庄市桥西区自强路 35 号庄家金融大厦 26 层

法定代表人：翟建强

联系人：李卓颖

客服电话：4006128888

网址：www.s10000.com

（3）杭州科地瑞富基金销售有限公司

注册地址：杭州市下城区武林时代商务中心 1604 室

办公地址：杭州市下城区上塘路 15 号武林时代 20 楼

法定代表人：陈刚

联系人：胡璇

客服电话：0571-86655920

网址：www.cd121.com

（4）交通银行股份有限公司

注册地址：上海市浦东新区银城中路 188 号

办公地址：上海市浦东新区银城中路 188 号

法定代表人：牛锡明

联系人：张宏革

电话：021-58781234

传真：021-58408483

客服电话：95559

网址：www.bankcomm.com

（5）山西证券股份有限公司

注册地址：山西省太原市府西街 69 号山西国际贸易中心东塔楼

法定代表人：侯巍

联系人：郭熠

联系电话：0351-8686659

传真：0351-8686619

客户服务电话：400-666-1618、95573

网址：www.i618.com.cn

（6）中泰证券股份有限公司

注册地址：山东省济南市经七路 86 号

法定代表人：李玮

联系人：吴阳

电话：0531-68889155

传真：0531-68889752

客服电话：95538

网址：www.qlzq.com.cn

（7）华鑫证券有限责任公司

注册地址：深圳市福田区金田路 4018 号安联大厦 28 层 A01、B01（b）单元

办公地址：上海市徐汇区宛平南路 8 号

法定代表人：俞洋

电话：021-64339000

客户服务电话：4001099918

网址：www.cfsc.com.cn

（8）宜信普泽（北京）基金销售有限公司

注册地址：北京市朝阳区建国路 88 号 9 号楼 15 层 1809

办公地址：北京市朝阳区建国路 88 号 SOHO 现代城 C 座 1809

法定代表人：戎兵

客服电话：400-6099-200

网址：www.yixinfund.com

（9）上海好买基金销售有限公司

注册地址：上海市虹口区欧阳路 196 号 26 号楼 2 楼 41 号

办公地址：上海市浦东新区浦东南路 1118 号鄂尔多斯国际大厦 9 楼

法定代表人：杨文斌

联系人：张茹

电话：021-58870011

传真：68596916

公司网址：www.ehowbuy.com

客服电话：400-700-9665

（10）和讯信息科技有限公司

注册地址：北京市朝阳区朝外大街 22 号 1002 室

法定代表人：王莉

客户服务电话：400-920-0022/ 021-20835588

网址：licaike.hexun.com

(11) 上海陆金所资产管理有限公司

注册地址：中国（上海）自由贸易试验区陆家嘴环路1333号14楼09单元

办公地址：上海市浦东新区陆家嘴环路1333号14楼

法定代表人：鲍东华

客服电话：4008-219-031

网址：www.lufunds.com

(12) 蚂蚁（杭州）基金销售有限公司

注册地址：杭州市余杭区仓前街道文一西路1218号1幢202室

办公地址：浙江省杭州市滨江区江南大道3588号恒生大厦12楼

法定代表人：陈柏青

客户服务电话：4000-766-123

网站：www.fund123.cn

(13) 珠海盈米基金销售有限公司

注册地址：珠海市横琴新区宝华路6号105室-3491

办公地址：广州市海珠区琶洲大道东1号保利国际广场南塔12楼B1201-1203

法定代表人：肖雯

客服电话：020-89629066

网址：www.yingmi.cn

(14) 上海天天基金销售有限公司

注册地址：上海市徐汇区龙田路190号2号楼二层

办公地址：上海市徐汇区龙田路195号3C座7楼

法定代表人：其实

联系电话：021-54509998

传真：021-64385308

联系人：潘世友

公司网址：www.1234567.com.cn

客服电话：400-1818-188

（15）浙江同花顺基金销售有限公司

注册地址：杭州市文二西路1号903室

办公地址：浙江省杭州市文二西路一号元茂大厦903

法定代表人：凌顺平

网站：www.ijijin.cn

客服电话：95105885

（16）奕丰基金销售有限公司

注册地址：深圳市前海深港合作区前湾一路1号A栋201室（入住深圳市前海商务秘书有限公司）

办公地址：深圳市南山区海德三路海岸大厦东座1115室，1116室及1307室

法定代表人：TAN YIK KUAN

联系人：叶健

客户服务电话：400-684-0500

网址：www.ifastps.com.cn

（17）深圳富济财富管理有限公司

注册地址：深圳市南山区粤海街道科苑南路高新南七道惠恒集团二期418室

办公地址：深圳市南山区高新南七道12号惠恒集团二期418室

法定代表人：齐小贺

客服电话：0755-83999907

网址：www.jinqianwo.cn

（18）浙江金观诚基金销售有限公司

注册地址：杭州市拱墅区登云路45号（锦昌大厦）1幢10楼1001室

办公地址：杭州市拱墅区登云路 45 号锦昌大厦一楼金观诚财富

法人：徐黎云

电话：0571-88337717

传真：0571-88337666

客服电话：400-068-0058

网址：<http://www.jincheng-fund.com>

（19）深圳前海凯恩斯基金销售有限公司

注册地址：深圳市前海深港合作区前湾一路 1 号 A 栋 201 室（入驻深圳市前海商务秘书有限公司）

办公地址：深圳市福田区深南大道 6019 号金润大厦 23A

法定代表人：高锋

客服电话：400-804-8688

网址：www.keynesasset.com

（20）中国银河证券股份有限公司

住所：北京市西城区金融大街 35 号 2-6 层

办公地址：北京市西城区金融大街 35 号国际企业大厦 C 座

法定代表人：陈共炎

联系人：田薇

客服电话：4008-888-888

网址：www.chinastock.com.cn

（21）华西证券股份有限公司

住所：四川省成都市高新区天府二街 198 号

办公地址：四川省成都市高新区天府二街 198 号华西证券大厦

法定代表人：杨炯洋

联系人：周志茹

联系人电话：028-86135991

传真：028-86150040

网址：<http://www.hx168.com.cn>

（22）东北证券股份有限公司

注册地址：长春市生态大街 6666 号

办公地址：长春市生态大街 6666 号

法定代表人：李福春

客服热线：95360

公司网站：www.nesc.cn

（23）晋商银行股份有限公司

注册地址：山西省太原市长风西街 1 号丽华大厦

办公地址：山西省太原市万柏林区长风西街一号丽华大厦 A 座

法定代表人：阎俊生

联系人：杨瑞

客服电话：9510-5588

公司网址：www.jshbank.com

（24）大同证券有限责任公司

注册地址：大同市城区迎宾街 15 号桐城中央 21 层

办公地址：太原市长治路 111 号山西世贸中心 A 座 12、13 层

法定代表人：董祥

联系人：薛津

客服电话：400-712-1212

公司网站：<http://www.dtsbc.com.cn>

（25）北京懒猫金融信息服务有限公司

注册地址：北京市石景山区石景山路 31 号院盛景国际广场 3 号楼 1119

办公地址：北京市朝阳区四惠东通惠河畔产业园区 1111 号

法定代表人：许现良

联系人：朱翔宇

客服电话：4001-500-882

网址：www.lanmao.com

（26）北京恒天明泽基金销售有限公司

注册地址：北京市经济技术开发区宏达北路10号五层5122室

办公地址：北京市朝阳区东三环北路甲19号SOHO嘉盛中心30层

法定代表人：周斌

客服电话：4008-980-618

公司网址：www.chtfund.com

（27）上海汇付金融服务有限公司

注册地址：上海市黄浦区中山南路100号19层

办公地址：上海市中山南路100号金外滩国际广场19楼

法定代表人：金佶

客户服务电话：400-820-2819

网址：<https://tty.chinapnr.com>

（28）嘉实财富管理有限公司

注册地址：上海市浦东新区世纪大道8号上海国金中心办公楼二期53层5312-15单元

办公地址：上海市浦东新区世纪大道8号上海国金中心办公楼二期53层5312-15单元

法定代表人：赵学军

客户服务电话：400-021-8850

网址：www.harvestwm.cn

（29）厦门市鑫鼎盛控股有限公司

注册地址：厦门市思明区鹭江道2号厦门第一广场西座1501-1504室

办公地址：福建省厦门市思明区鹭江道2号第一广场15楼

法定代表人：陈洪生

客服电话：400-888-0009

网址：www.xds.com.cn

（30）北京加和基金销售有限公司

注册地址：北京市西城区车公庄大街4号5号楼1层

办公地址：北京市西城区北礼士路甲129号文化创新工场一层109-1

法定代表人：查薇

电话：010-68292745

传真：010-68292964

客服电话：400-600-0030

网址：www.bzfunds.com

（31）北京格上富信投资顾问有限公司

注册地址：北京市朝阳区东三环北路19号楼701内09室

办公地址：北京市朝阳区东三环北路19号楼701内09室

法定代表人：李悦章

联系人：曹庆展

客服电话：400-066-8586

（32）中信证券股份有限公司

注册地址：广东省深圳市福田区中心三路8号卓越时代广场（二期）北座

办公地址：北京市朝阳区亮马桥路48号中信证券大厦

法定代表人：张佑君

客服电话：95548

网址：www.cs.ecitic.com

（33）中信期货有限公司

注册地址：深圳市福田区中心三路8号卓越时代广场(二期)北座13层1301-1305室、14层

办公地址：深圳市福田区中心三路8号卓越时代广场(二期)北座13层1301-1305室、14层

法定代表人：张皓

客服电话：400-990-8826

网址：www.citicsf.com

（34）上海云湾投资管理有限公司

注册地址：中国（上海）自由贸易试验区新金桥路27号13号楼2层

办公地址：上海市浦东新区锦康路308号陆家嘴世纪金融广场6号楼6层

法定代表人：戴新装

客服电话：400-820-1515

网址：www.zhengtongfunds.com

（35）中信证券（山东）有限责任公司

注册地址：青岛市崂山区深圳路222号1号楼2001

办公地址：青岛市崂山区深圳路222号青岛国际金融广场1号楼第20层

法定代表人：姜晓林

客服电话：95548

网址：www.citicssd.com

（36）上海东证期货有限公司

注册地址：上海市浦东新区松林路258号上海期货大厦14楼

办公地址：上海市黄浦区中山南路318号2号楼22楼

法定代表人：卢大印

客服电话：4008859999

网址：www.dzqh.com.cn

（37）北京汇成基金销售有限公司

注册地址：北京市海淀区中关村大街11号11层1108

办公地址：北京市海淀区中关村大街11号11层1108

法定代表人：王伟刚

客服电话：400-619-9059

网址：www.hcjijin.com

（38）上海基煜基金销售有限公司

注册地址：上海市崇明县长兴镇路潘园公路1800号2号楼6153室（上海泰和经济发展区）

办公地址：上海市浦东新区银城中路488号太平金融大厦1503室

法定代表人：王翔

客服电话：400-820-5369

网址：www.jiyufund.com.cn

（39）国金证券股份有限公司

注册地址：四川省成都市东城根上街95号

办公地址：四川省成都市东城根上街95号

法定代表人：冉云

客服电话：95310

网址：www.gjzq.com.cn

（40）武汉市伯嘉基金销售有限公司

注册地址：武汉市江汉区武汉中央商务区泛海国际SOHO城第七幢23层1号4号

办公地址：武汉市江汉区武汉中央商务区泛海国际SOHO城第七幢23层1号4号

法定代表人：陶捷

客服电话：400-027-9899

网址：<http://www.buyfunds.cn/>

（41）一路财富（北京）信息科技有限公司

注册地址：北京市西城区阜成门大街2号万通新世界广场A座2208室

办公地址：北京市西城区阜成门大街2号万通大厦A座2208

法定代表人：吴雪秀

联系人：徐越

客服电话：400-001-1566

公司网站：www.yilucaifu.com

（42）泛华普益基金销售有限公司

注册地址：四川省成都市成华区建设路9号高地中心1101室

办公地址：成都市锦江区东大街99号平安金融中心1501单元

法定代表人：于海锋

客服电话：4008-588-588

网址：<https://www.puyifund.com/>

（43）北京广源达信基金销售有限公司

注册地址：北京市西城区新街口外大街28号C座六层605室

办公地址：北京市朝阳区望京东园四区13号楼浦项中心B座19层

法定代表人：齐剑辉

客服电话：4006236060

网址：www.niuniufund.com

（44）和耕传承基金销售有限公司

注册地址：郑州市郑东新区东风东路东、康宁街北6号楼6楼602/603房间

办公地址：郑州市郑东新区东风东路东、康宁街北6号楼6楼602/603房间

法定代表人：李淑慧

客服电话：400-055-5671

网址：www.hgccpb.com

（45）深圳盈信基金销售有限公司

注册地址：深圳市福田区莲花街道商报东路英龙商务大厦 8 楼 A-1

办公地址：辽宁省大连市中山区南山路 155 号南山 1910 A3-1

法定代表人：苗宏升

客服电话：4007-903-688

网址：www.fundying.com

（46）西南证券股份有限公司

注册地址：重庆市江北区桥北苑 8 号

办公地址：重庆市江北区桥北苑 8 号西南证券大厦

法定代表人：吴坚

客服电话：95355、4008096096

网址：<http://www.swsc.com.cn>

（47）济安财富（北京）资本管理有限公司

注册地址：北京市朝阳区东三环中路 7 号 4 号楼 40 层 4601 室

办公地址：北京市朝阳区东三环中路 7 号北京财富中心 A 座 46 层

法定代表人：杨健

客服电话：400-673-7010

网址：www.jianfortune.com

（48）深圳前海京西票号基金销售有限公司

注册地址：深圳市前海深港合作区前湾一路 A 栋 201 室

办公地址：深圳市南山区海天二路 19 号易思博软件大厦 13 层 1302

法定代表人：吴永宏

客服电话：4008008668

网址：<http://www.ph6.com/>

（49）上海通华财富资产管理有限公司

注册地址：上海市虹口区同丰路 667 弄 107 号 201 室

办公地址：上海市浦东新区杨高南路 799 号陆家嘴世纪金融广场 3 号楼 9 楼

法定代表人：兰奇

客服电话：400-66-95156

网址：<https://www.tonghuafund.com>

（50）上海挖财金融信息服务有限公司

注册地址：中国（上海）自由贸易试验区杨高南路 799 号 5 层 01、02、03 室

办公地址：中国（上海）自由贸易试验区杨高南路 799 号 5 层 01、02、03 室

法定代表人：胡燕亮

客服电话：021-50810673

网址：www.wacaijijin.com

（51）深圳市锦安基金销售有限公司

注册地址：广东省深圳市前海深港合作区前湾一路鲤鱼门街一号前海深港合作区管理局综合办公楼 A 栋 201 室（入驻深圳市前海商务秘书有限公司）

办公地址：广东省深圳市福田区益田路新世界中心 4 楼

法定代表人：李学东

客服电话：0755 8466 9000

网址：<http://www.ananj.cn/>

（52）深圳市前海排排网基金销售有限责任公司

注册地址：深圳市前海深港合作区前湾一路 1 号 A 栋 201 室（入驻深圳市前海商务秘书有限公司）

办公地址：深圳市福田区福强路 4001 号深圳市世纪工艺品文化市场 313 栋 E-403

法定代表人：李春瑜

客服电话：400-680-3928

网址：www.simuwang.com

（53）上海大智慧财富管理有限公司

注册地址：上海市浦东南杨南路 428 号 1 号楼

办公地址：上海市浦东新区杨高南路 428 号 1 号楼 1102、1103 单元

法定代表人：申健

客服电话：021-20292031

网址：8.gw.com.cn

（54）万家财富基金销售（天津）有限公司

注册地址：天津自贸区(中心商务区)迎宾大道 1988 号滨海浙商大厦公寓 2-2413 室

办公地址：北京市西城区丰盛胡同 28 号太平洋保险大厦 5 层

法定代表人：李修辞

客服电话：010-59013895_

网址：www.wanjiawealth.com

（55）北京钱景基金销售有限公司

注册地址：北京市海淀区丹棱街 6 号 1 幢 9 层 1008-1012

办公地址：北京市海淀区丹棱街 6 号丹棱 soho1008-1012

法定代表人：赵荣春

客服电话：400-678-5095

公司网站：www.niuji.net

（56）天津国美基金销售有限公司

注册地址：天津经济技术开发区第一大街 79 号 MSDC1-28 层 2801

办公地址：北京市朝阳区霄云路 26 号鹏润大厦 B 座 9 层

法定代表人：丁东华

客服电话：400-111-0889

网址：www.gomefund.com

（57）北京肯特瑞财富投资管理有限公司

注册地址：北京市海淀区海淀东三街2号4层401-15

办公地址：北京市亦庄经济开发区科创十一街18号院京东集团总部A座17层

法定代表人：陈超

客服电话：4000988511/ 4000888816

网址：<http://licai.jd.com>

（58）北京微动利基金销售有限公司

注册地址：北京市石景山区古城西路113号景山财富中心341

办公地址：北京市石景山区古城西路113号景山财富中心341

法定代表人：梁洪军

客服电话：400-819-6665

网址：<http://www.buyforyou.com.cn/>

（59）上海联泰资产管理有限公司

注册地址：中国（上海）自由贸易试验区富特北路277号3层310室

办公地址：上海市长宁区福泉北路518号8号楼3层

法定代表人：燕斌

客服电话：400-166-6788

网址：www.66zichan.com

（60）国都证券股份有限公司

注册地址：北京市东城区东直门南大街3号国华投资大厦9层10层

办公地址：北京市东城区东直门南大街3号国华投资大厦9层10层

法定代表人：王少华

客服电话：400-818-8118

网址：www.guodu.com

（61）国海证券股份有限公司

注册地址：广西桂林市辅星路13号

办公地址：深圳市福田区竹子林四路光大银行大厦3楼

法定代表人：何春梅

客服电话：95563

网址：<http://www.ghzq.com.cn>

（62）兴业证券股份有限公司

注册地址：福州市湖东路268号（邮政编码：350003）

办公地址：上海市浦东新区民生路1199弄证大·五道口广场1号楼21层（邮政编码：200135）

法定代表人：兰荣

客服电话：4008888123

兴业证券公司网站：www.xyzq.com.cn

（63）华泰期货有限公司

注册地址：广东省广州市越秀区东风东路761号丽丰大厦20层

办公地址：广东省广州市越秀区东风东路761号丽丰大厦20层

法定代表人：张涛

客服电话：400-628-0888

网址：www.htfc.com

（64）北京中天嘉华基金销售有限公司

注册地址：北京市石景山区八大处高科技园区西井路3号3号楼7457房间

办公地址：北京市朝阳区京顺路5号曙光大厦C座一层

法定代表人：洪少猛

客服电话：010-58241855

网址：www.jhlc.cn

（65）深圳众禄基金销售股份有限公司

注册地址：深圳市罗湖区梨园路物资控股置地大厦 8 楼

办公地址：深圳市罗湖区笋岗街道梨园路物资控股置地大厦 8 楼 801

法定代表人：薛峰

客服电话：400-678-8887

网址：<http://www.zlfund.cn> 及 <http://www.jjmmw.com>

（66）上海中正达广基金销售有限公司

注册地址：上海市徐汇区龙腾大道 2815 号 302 室

办公地址：上海市徐汇区龙腾大道 2815 号 302 室

法定代表人：黄欣

客服电话：400-6767-523

网址：www.zzwealth.cn

（67）海银基金销售有限公司

注册地址：上海市浦东新区东方路 1217 号 16 楼 B 单元

办公地址：上海市浦东新区东方路 1217 号 6 楼

法定代表人：刘惠

客服电话：400-808-1016

网址：www.fundhaiyin.com

（68）北京植信基金销售有限公司

注册地址：北京市密云县兴盛南路 8 号院 2 号楼 106 室-67

办公地址：北京市朝阳区惠河南路盛世龙源 10 号

法定代表人：于龙

客服电话：4006-802-123

网址：www.zhixin-inv.com

（69）招商证券股份有限公司

注册地址：深圳市福田区益田路江苏大厦 A 座 38—45 层

办公地址：深圳市福田区益田路江苏大厦 A 座 38—45 层

法定代表人：霍达

电话：0755-82943666

传真：0755-82943636

客户服务热线：95565

网址：www.newone.com.cn

（70）平安证券股份有限公司

注册地址：深圳市福田区金田路 4036 号荣超大厦 16-20 层

办公地址：深圳市福田区金田路大中华国际交易广场群楼 8 楼

法定代表人：詹露阳

全国免费业务咨询电话：4008816168

开放式基金业务传真：0755-82400862

联系电话：4008866338

网址 <http://www.PINGAN.com>

（71）北京蛋卷基金销售有限公司

注册地址：北京市朝阳区阜通东大街 1 号院 6 号楼 2 单元 21 层 222507

办公地址：北京市朝阳区阜通东大街望京 SOHO T3 A 座 19 层

法定代表人：钟斐斐

客服电话：4000-618-518

网址：www.danjuanapp.com

（72）深圳市小牛投资咨询有限公司

注册地址：深圳市前海深港合作区前湾一路 1 号 A 栋 201 室

办公地址：深圳市福田区彩田路 2009 号瀚森大厦 17 楼

法定代表人：李俊

客服电话：4006695666

网址：www.xiaoniuxcf.com

（73）沈阳麟龙投资顾问有限公司

注册地址：辽宁省沈阳市东陵区白塔二南街18-2号B座601

办公地址：上海市虹口区青云路158号城建大厦5楼

法定代表人：朱荣晖

客服电话：024-62833649

网址：www.jinjiwo.com

（74）洪泰财富（青岛）基金销售有限责任公司

注册地址：山东省青岛市崂山区香港东路195号9号楼701室

办公地址：北京市西城区西什库大街31号院九思文创园5号楼501

法定代表人：任淑贞

客服电话：4006706863

网址：www.hongtaiwealth.com

（75）上海利得基金销售有限公司

住所：上海市宝山区蕴川路5475号1033室

办公地址：上海浦东新区峨山路91弄61号10号楼12楼

法定代表人：李兴春

联系人：赵沛然

客户服务电话：400-921-7755

网址：www.leadbank.com.cn

（76）鼎信汇金（北京）投资管理有限公司

注册地址：北京市海淀区中关村东路1号院8号楼1701室

办公地址：北京市海淀区清华科技园科技大厦C座17层1701室

法定代表人：齐凌峰

客服电话：400-158-5050

公司网站：www.9ifund.com

（77）东海证券股份有限公司

注册地址：常州市延陵西路23号投资广场18层

办公地址：江苏省常州市延陵西路23号投资广场18-19楼

法定代表人：赵俊

客服电话：95531

公司网址：<http://www.longone.com.cn>

（78）上海长量基金销售有限公司

注册地址：上海市浦东新区高翔路526号2幢220室

办公地址：上海市浦东新区浦东大道555号裕景国际B座16层

法定代表人：张跃伟

客服电话：400-820-2899

公司网站：www.erichfund.com

（79）平安银行股份有限公司

注册地址：广东省深圳市深南东路5047号

办公地址：广东省深圳市深南东路5047号

法定代表人：孙建一

客户服务电话：95511-3

网址：www.bank.pingan.com

（80）中信银行股份有限公司

注册地址：北京市东城区朝阳门北大街9号

法定代表人：李庆萍

客服电话：95558

网址：<http://bank.ecitic.com>

（81）中证金牛（北京）投资咨询有限公司

注册地址：北京市丰台区东管头1号2号楼2-45室

办公地址：北京市西城区宣武门外大街甲1号环球财讯中心A座5层

法定代表人：钱昊旻

客服电话：4008909998

网址：www.jnlc.com

（82）中国中投证券有限责任公司

注册地址：深圳市福田区益田路与福中路交界处荣超商务中心A栋第18-21层及第04层01.02.03.05.11.12.13.15.16.18.19.20.21.22.23单元

办公地址：深圳市福田区益田路6003号荣超商务中心A栋第4、18层至21层

法定代表人：高涛

客服电话：95532

网址：www.china-invs.cn

（83）上海万得基金销售有限公司

注册地址：中国（上海）自由贸易试验区福山路33号11楼B座

法定代表人：王廷富

客服电话：400-821-0203

网址：www.520fund.com.cn

（84）北京唐鼎耀华基金销售有限公司

注册地址：北京市延庆县延庆经济开发区百泉街10号2栋236室楼

办公地址：北京市朝阳区建国门外大街19号A座1505室

法定代表人：张冠宇

客服电话：4008199868

网址：www.tdyhfund.com

（85）民商基金销售(上海)有限公司

注册地址：上海市浦东新区张杨路 707 号生命人寿大厦 32 楼

办公地址：上海市浦东新区张杨路 707 号生命人寿大厦 32 楼

法定代表人：贲惠琴

客服电话：021-50206003

网址：<http://www.msftec.com/>

（86）北京恒宇天泽基金销售有限公司

注册地址：北京市延庆区延庆经济开发区百泉街 10 号 2 栋 883 室

办公地址：北京市东城区东滨河路乙 1 号航星园 8 号楼 9 层

法定代表人：梁越

客服电话：400-188-8848

网址：www.1314fund.com

（87）泰诚财富基金销售(大连)有限公司

注册地址：辽宁省大连市沙河口区星海中路 3 号

办公地址：辽宁省大连市沙河口区星海中路 3 号

法定代表人：林卓

联系人：姜焕洋

客服电话：400-6411-999

网址：www.taichengcaifu.com

（88）西藏东方财富证券股份有限公司

注册地址：拉萨市北京中路 101 号

办公地址：上海市徐汇区宛平南路 88 号金座东方财富大厦

法定代表人：陈宏

客服电话：95357

网址：<http://www.18.cn>

（89）众升财富（北京）基金销售有限公司

注册地址：北京市朝阳区望京东园四区13号楼A座9层908室

办公地址：北京市朝阳区北四环中路27号盘古大观3201

法定代表人：李招弟

电话：010-59393923

传真：010-59393074

联系人：高晓芳

客服电话：400-808-0069

网址：www.zscffund.com

基金管理人可根据有关法律法规的要求，选择其他符合要求的机构代理销售本基金，并及时公告。

（二）基金份额登记机构：

名称：诺德基金管理有限公司

住所：中国（上海）自由贸易试验区富城路99号18层

办公地址：中国（上海）自由贸易试验区富城路99号震旦国际大楼18层

法定代表人：潘福祥

客户服务电话：400-888-0009 021-68604888

传真：021-68985121

联系人：孟晓君

网址：www.nuodefund.com

（三）律师事务所与经办律师：

名称：上海源泰律师事务所

住所：上海浦东南路256号华夏银行大厦1405室

办公地址：上海浦东南路256号华夏银行大厦1405室

负责人：廖海

联系电话：（021）51150298

传真：（021）51150398

经办律师：刘佳、张雯倩

（四）会计师事务所：

名称：普华永道中天会计师事务所（特殊普通合伙）

注册地址：上海市浦东新区陆家嘴环路1318号星展银行大厦6楼

办公地址：上海市湖滨路202号普华永道中心11楼

执行事务合伙人：李丹

电话：（021）23238888

传真：（021）23238800

联系人：都晓燕

经办注册会计师：许康玮、都晓燕

四、基金的名称

本基金名称：诺德成长精选灵活配置混合型证券投资基金

五、基金的类型

基金类型：混合型证券投资基金

六、基金的运作方式

基金的运作方式：契约型开放式

七、基金的投资目标

本基金在严格控制风险并保持基金资产良好流动性的前提下，通过深入研究精选具有良好持续成长潜力的上市公司，力争为投资者提供长期稳健的投资回报。

八、基金的投资范围

本基金的投资范围是具有良好流动性的金融工具，包括国内依法发行上市的股票（含主板、中小板、创业板及其他经中国证监会核准上市的股票）、债券（包括国债、央行票据、金融债券、企业债券、公司债券、中期票据、短期融资券、超短期融资券、次级债券、政府机构债券、地方政府债券、可交换债券、中小企业私募债券、可转换债券（含分离交易可转债）等）、资产支持证券、债券回购、银行存款（包括协议存款、定期存款及其他银行存款）、货币市场工具、权证、股指期货、国债期货及法律、法规或中国证监会允许基金投资的其他金融工具（但须符合中国证监会的相关规定）。

如法律法规或监管机构以后允许基金投资其他品种，基金管理人在履行适当程序后，可以将其纳入投资范围。

基金的投资组合比例为：股票投资占基金资产的0%-95%，权证投资占基金资产净值的0%-3%，每个交易日日终在扣除期货合约需缴纳的交易保证金后，本基金保持不低于基金资产净值5%的现金或者到期日在一年以内的政府债券，其中，现金不包括结算备付金、存出保证金、应收申购款等。

如果法律法规或中国证监会变更投资品种的投资比例限制，基金管理人在履行适当程序后，可以调整上述投资品种的投资比例。

九、基金的投资策略

本基金秉承长期投资和价值投资的理念，关注上市公司因成长而具备的价值，强调对行业和公司的基本面进行长期、深入、有前瞻性的研究，精心挑选成长行业中的具有完善的治理结构、核心的竞争力、良好的行业景气度、预期未来两年预期主营业务收入和行业市占率处于行业前列，或具有潜在主营业务收入或公司利润高速增长趋势的成长性优势企业进行长期投资。在充分考虑风险因素的基础上，构建投资组合并进行动态管理。力争在严格控制整体风险的前提下，实现基金的长期稳定增值。

1、资产配置策略

本基金将在基金合同约定的投资范围内，结合对宏观经济形势与资本市场环

境的深入剖析，自上而下地实施积极的大类资产配置策略。主要考虑的因素包括：

（1）宏观经济指标：年度/季度 GDP 增速、固定资产投资总量、消费价格指数、采购经理人指数、进出口数据、工业用电量、客运量及货运量等；

（2）政策因素：税收、政府购买总量以及转移支付水平等财政政策，利率水平、货币净投放等货币政策；

（3）市场指标：市场整体估值水平、市场资金的供需以及市场的参与情绪等因素。

结合对全球宏观经济的研判，本基金将在严格控制投资组合风险的前提下，动态调整基金资产在各大类资产间的分配比例，力图规避市场风险，提高配置效率。

2、股票投资策略

本基金通过“自上而下”与“自下而上”相结合的分析方法进行投资组合优化。在行业分析的基础上，选择治理结构完善、经营稳健、业绩优良、具有核心竞争力、有能力把握行业成长机遇的优势企业。

（1）成长性行业精选策略

本基金通过对国家宏观经济运行、产业结构调整、行业自身生命周期、对国民经济发展贡献程度以及行业技术创新等影响行业中长期发展的根本性因素进行分析，从行业对上述因素变化的敏感程度和受益程度入手，结合分析行业内生的成长及创新因素带来的行业价值变化，筛选具有长期成长路径清晰、政策扶持或友好、估值合理并具有向上扩张潜力的行业，构建成长行业备选库，并根据外部环境和估值对比等因素进行动态调整。

（2）成长性个股精选策略

成长性是企业发展的客观标志，也是股价上涨的主要驱动力。优质成长企业处在盈利、规模、管理都快速成长的阶段。本基金通过对上市公司基本面的深入研究作为投资基础，从成长行业备选库中精选具有高成长性的优质成长性企业。

一方面，本基金将通过分析上市公司的公司治理结构、经营模式、自主创新等多方面的运营管理能力，判断公司的核心价值与成长能力，选择具有清晰的成长战略、良好经营状况、在技术、品牌、产品或服务等方面具备领先优势的上市公司股票。

另一方面，本基金将通过对上市公司的盈利能力、成长和股本扩张能力以及现金流管理水平的定量分析，选择优良财务状况、以预期未来两年上市公司主营业务收入增长率或上市公司利润增长率是否高于国内 A 股市场平均水平的上市公司股票。盈利能力方面，主要考察销售毛利率、净资产收益率（ROE）等指标；成长和股本扩张能力方面，主要考察主营业务收入增速、净资产增速、净利润增速、每股收益（EPS）增速、每股现金流净额增速等指标；现金流管理能力方面，主要考察每股现金流净额等指标。

3、债券投资策略

本基金在债券资产的投资过程中，将采用积极主动的投资策略，结合宏观经济政策分析、经济周期分析、市场短期和中长期利率分析、供求变化等多种因素分析来配置债券品种，在兼顾收益的同时，有效控制基金资产的整体风险。在个券的选择上，本基金将综合运用估值策略、久期管理策略、利率预期策略等多种方法，结合债券的流动性、信用风险分析等多种因素，对个券进行积极的管理。

对于中小企业私募债券，本基金将重点关注发行人财务状况、个券增信措施等因素，以及对基金资产流动性的影响，在充分考虑信用风险、流动性风险的基础上，进行投资决策。

对于资产支持证券，其定价受市场利率、发行条款、标的资产的构成及质量、提前偿还率等多种因素影响。本基金将采用基本面分析和数量化模型相结合，对个券进行风险分析和价值评估后进行投资。本基金将严格控制资产支持证券的总体投资规模并进行分散投资，以降低流动性风险。

4、衍生品投资策略

为更好地实现投资目标，本基金在注重风险管理的前提下，以套期保值为目的，适度运用股指期货、国债期货等金融衍生品。本基金利用金融衍生品合约流动性好、交易成本低和杠杆操作等特点，提高投资组合的运作效率。

十、基金的业绩比较基准

本基金的业绩比较基准为：沪深 300 指数收益率×60%+中国债券总指数收益率×40%。

沪深 300 指数样本覆盖了沪深市场 60%左右的市值，代表了沪深证券市场内

大中小市值公司的整体状况，能够反映 A 股市场总体发展趋势。中国债券总指数样本具有广泛的市场代表性，涵盖主要交易市场（银行间市场、交易所市场等）、不同发行主体（政府、企业等）和期限（长期、中期、短期等），是中国目前最权威，应用也最广的指数，能够反映债券全市场的整体价格和投资回报情况。

沪深 300 指数收益率×60%+中国债券总指数收益率×40%作为本基金的业绩比较基准比较符合本基金的风险收益特征，有利于投资者对本基金风险收益特征进行判断。

如果今后法律法规发生变化，或者有更权威的、更能为市场普遍接受的业绩比较基准推出，或者本基金业绩比较基准停止发布，或者是市场上出现更加适合用于本基金的业绩基准的指数时，本基金管理人在与协商基金托管人一致后，可以在报中国证监会备案以后变更业绩比较基准并及时公告，但不需要召集基金份额持有人大会。

十一、基金的风险收益特征

本基金为灵活配置的混合型基金，属于基金中的中等风险品种，风险与预期收益高于货币市场基金和债券型基金，低于股票型基金。

十二、基金投资组合报告

基金管理人的董事会及董事保证本报告所载资料不存在虚假记载、误导性陈述或重大遗漏，并对其内容的真实性、准确性和完整性承担个别及连带责任。

基金托管人根据基金合同规定，复核了本报告中的财务指标、净值表现和投资组合报告等内容，保证复核内容不存在虚假记载、误导性陈述或者重大遗漏。

本投资组合报告所载数据取自《诺德成长精选灵活配置混合型证券投资基金 2018 年第 4 季度报告》，报告截至日期为 2018 年 12 月 31 日，本报告中所列数据未经审计。

1、报告期末基金资产组合情况

序号	项目	金额（元）	占基金总资产的比例（%）
1	权益投资	83,478,791.11	15.53
	其中：股票	83,478,791.11	15.53
2	基金投资	-	-

3	固定收益投资	-	-
	其中：债券	-	-
	资产支持证券	-	-
4	贵金属投资	-	-
5	金融衍生品投资	-	-
6	买入返售金融资产	186,100,000.00	34.61
	其中：买断式回购的买入返售金融资产	-	-
7	银行存款和结算备付金合计	267,106,655.32	49.68
8	其他资产	956,510.08	0.18
9	合计	537,641,956.51	100.00

2、报告期末按行业分类的股票投资组合

2.1 报告期末按行业分类的境内股票投资组合

代码	行业类别	公允价值（元）	占基金资产净值比例（%）
A	农、林、牧、渔业	-	-
B	采矿业	-	-
C	制造业	58,703,379.34	11.04
D	电力、热力、燃气及水生产和供应业	-	-
E	建筑业	-	-
F	批发和零售业	-	-
G	交通运输、仓储和邮政业	-	-
H	住宿和餐饮业	-	-
I	信息传输、软件和信息技术服务业	-	-
J	金融业	21,528,643.47	4.05
K	房地产业	3,246,768.30	0.61
L	租赁和商务服务业	-	-
M	科学研究和技术服务业	-	-
N	水利、环境和公共设施管理业	-	-
O	居民服务、修理和其他服务业	-	-
P	教育	-	-
Q	卫生和社会工作	-	-
R	文化、体育和娱乐业	-	-
S	综合	-	-
	合计	83,478,791.11	15.70

2.2 报告期末按行业分类的港股通投资股票投资组合

本基金本报告期末未持有港股通投资股票。

3、报告期末按公允价值占基金资产净值比例大小排序的前十名股票投资明细

序号	股票代码	股票名称	数量（股）	公允价值（元）	占基金资产净值比例（%）
1	002236	大华股份	970,261	11,119,191.06	2.09
2	600867	通化东宝	649,119	9,022,754.10	1.70
3	601601	中国太保	295,083	8,389,209.69	1.58
4	601336	新华保险	194,482	8,214,919.68	1.54
5	600436	片仔癀	89,200	7,729,180.00	1.45
6	002415	海康威视	294,907	7,596,804.32	1.43
7	601766	中国中车	721,000	6,503,420.00	1.22
8	601318	中国平安	87,781	4,924,514.10	0.93
9	603345	安井食品	97,500	3,588,000.00	0.67
10	300294	博雅生物	129,750	3,501,952.50	0.66

4、报告期末按债券品种分类的债券投资组合

本基金本报告期末未持有债券。

5、报告期末按公允价值占基金资产净值比例大小排序的前五名债券投资明细

本基金本报告期末未持有债券。

6、报告期末按公允价值占基金资产净值比例大小排序的前十名资产支持证券投资明细

本基金本报告期末未持有资产支持证券。

7、报告期末按公允价值占基金资产净值比例大小排序的前五名贵金属投资明细

本基金本报告期末未持有贵金属。

8、报告期末按公允价值占基金资产净值比例大小排序的前五名权证投资明

细

本基金本报告期末未持有权证。

9、报告期末本基金投资的股指期货交易情况说明

9.1 报告期末本基金投资的股指期货持仓和损益明细

本基金本报告期末未投资股指期货。

9.2 本基金投资股指期货的投资政策

本基金本报告期末未投资股指期货。

10、报告期末本基金投资的国债期货交易情况说明

10.1 本期国债期货投资政策

本基金本报告期末未投资国债期货。

10.2 报告期末本基金投资的国债期货持仓和损益明细

本基金本报告期末未投资国债期货。

10.3 本期国债期货投资评价

本基金本报告期末未投资国债期货。

11、投资组合报告附注

11.1 本基金本报告期末按公允价值占基金资产净值比例投资的前十名证券发行主体中，新华保险（601336）于2018年9月29日收到中国银行保险监督管理委员会《行政处罚决定书》（银保监保罚决字〔2018〕1号）。因公司（一）欺骗投保人的行为违反《保险法》第一百一十六条，对公司罚款30万元；（二）是公司编制提供虚假资料的行为违反《保险法》第八十六条，根据该法第一百七十条，对公司罚款50万元；三是公司未按照规定使用经批准或者备案的保险费率的行违反《保险法》第一百三十五条，根据该法第一百七十条，对公司罚款30万元。

对新华保险的投资决策程序的说明:

本基金管理人长期跟踪研究该股票,我们认为,该项处罚针对事件主要发生在2016年1月至2017年10月期间,同时处罚力度对上市公司长期经营和投资价值影响不大,我们对该证券的投资严格执行内部投资决策流程,符合法律法规和公司制度的规定。

除上述情况外,本报告期内基金投资的前十名证券的发行主体无被监管部门立案调查,无在报告编制日前一年内受到公开谴责、处罚。

11.2 本基金本报告期内投资的前十名股票中,不存在投资于超出基金合同规定备选股票库之外的股票。

11.3 其他资产构成

序号	名称	金额(元)
1	存出保证金	351,403.22
2	应收证券清算款	-
3	应收股利	-
4	应收利息	19,248.55
5	应收申购款	585,858.31
6	其他应收款	-
7	待摊费用	-
8	其他	-
9	合计	956,510.08

11.4 报告期末持有的处于转股期的可转换债券明细

本基金本报告期末未持有处于转股期的可转换债券。

11.5 报告期末前十名股票中存在流通受限情况的说明

本基金本报告期末前十名股票中不存在流通受限的情况。

11.6 投资组合报告附注的其他文字描述部分

由于四舍五入的原因,分项之和与合计项之间可能存在尾差。

十三、基金业绩

基金管理人依照恪尽职守、诚实信用、谨慎勤勉的原则管理和运用基金资产，但不保证基金一定盈利，也不保证最低收益。基金的过往业绩并不预示其未来表现，基金管理人管理的其他基金的业绩也不构成对本基金业绩表现的保证。投资有风险，投资者在作出投资决策前应仔细阅读本基金的招募说明书。

1、本基金合同生效日为2017年2月24日，基金合同生效以来（截至2018年12月31日）的投资业绩及与同期基准的比较如下表所示：

诺德成长精选 A

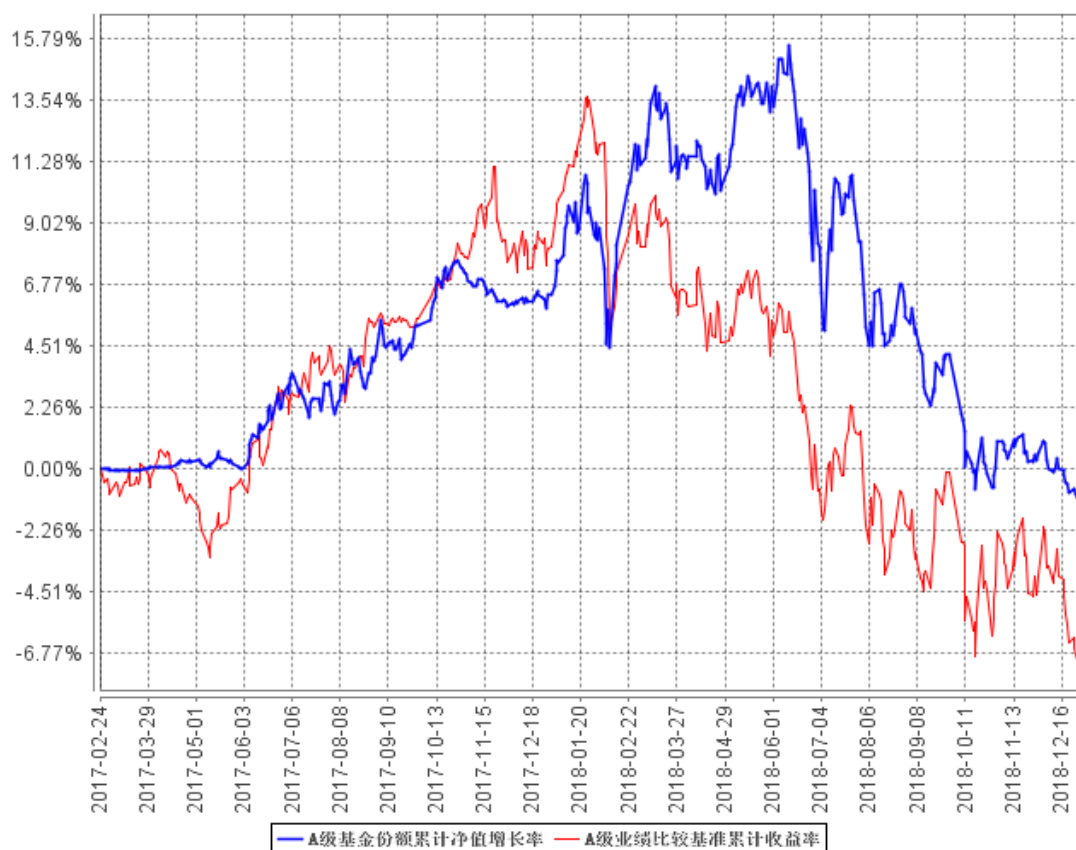
阶段	份额净值增长率①	份额净值增长率标准差②	业绩比较基准收益率③	业绩比较基准收益率标准差④	①-③	②-④
2018年1月1日至2018年12月31日	-6.94%	0.70%	-13.54%	0.79%	6.60%	-0.09%
2017年2月24日（基金合同生效日）至2017年12月31日	6.43%	0.25%	8.14%	0.39%	-1.71%	-0.14%

诺德成长精选 C

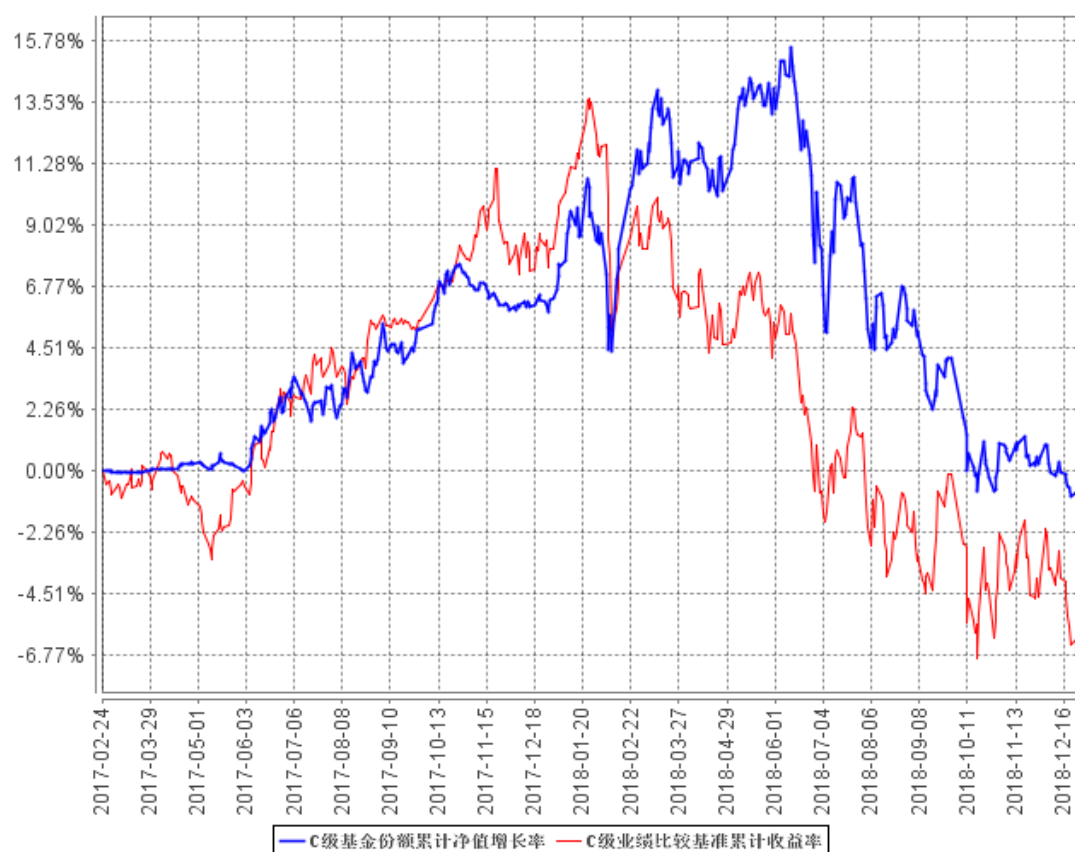
阶段	份额净值增长率①	份额净值增长率标准差②	业绩比较基准收益率③	业绩比较基准收益率标准差④	①-③	②-④
2018年1月1日至2018年12月31日	-6.93%	0.70%	-13.54%	0.79%	6.61%	-0.09%
2017年2月24日（基金合同生效日）至2017年12月31日	6.34%	0.25%	8.14%	0.39%	-1.80%	-0.14%

2、自基金合同生效以来基金累计净值收益率变动及其与同期业绩比较基准收益率变动的比较

A级基金份额累计净值增长率与同期业绩比较基准收益率的历史走势对比图



C级基金份额累计净值增长率与同期业绩比较基准收益率的历史走势对比图



注：本基金的合同于2017年2月24日生效，图示时间段为2017年2月24日-2018年12月31日。本基金建仓期为2017年2月24日至2017年8月23日，报告期结束资产配置比例符合本基金基金合同规定。

十四、基金的费用和税收

（一）基金费用的种类

- 1、基金管理人的管理费；
- 2、基金托管人的托管费；
- 3、基金的销售服务费；
- 4、《基金合同》生效后与基金相关的信息披露费用；
- 5、《基金合同》生效后与基金相关的会计师费、律师费、诉讼费和仲裁费；
- 6、基金份额持有人大会费用；
- 7、基金的证券、期货交易费用；
- 8、基金的银行汇划费用；

9、基金的相关账户的开户及维护费用；

10、按照国家有关规定和《基金合同》约定，可以在基金财产中列支的其他费用。

（二）基金费用计提方法、计提标准和支付方式

1、基金管理人的管理费

本基金的管理费按前一日基金资产净值的 1.5% 的年费率计提。管理费的计算方法如下：

$$H = E \times 1.5\% \div \text{当年天数}$$

H 为每日应计提的基金管理费

E 为前一日的基金资产净值

基金管理费每日计提，逐日累计至每月月末，按月支付，由基金托管人根据与基金管理人核对一致的财务数据，自动在次月前三个工作日内、按照指定的账户路径进行资金支付，基金管理人无需再出具资金划拨指令。若遇法定节假日、公休日或不可抗力致使无法按时支付的，支付日期顺延。

2、基金托管人的托管费

本基金的托管费按前一日基金资产净值的 0.25% 的年费率计提。托管费的计算方法如下：

$$H = E \times 0.25\% \div \text{当年天数}$$

H 为每日应计提的基金托管费

E 为前一日的基金资产净值

基金托管费每日计提，逐日累计至每月月末，按月支付，由基金托管人根据与基金管理人核对一致的财务数据，自动在次月前三个工作日内、按照指定的账户路径进行资金支付，基金管理人无需再出具资金划拨指令。若遇法定节假日、公休日或不可抗力致使无法按时支付的，支付日期顺延。

3、基金的销售服务费

本基金 A 类基金份额不收取销售服务费，C 类基金份额的销售服务费年费率为 0.1%，销售服务费按前一日 C 类基金份额的资产净值 0.1% 年费率计提。计算方法如下：

$$H = E \times 0.1\% \div \text{当年天数}$$

H 为 C 类基金份额每日应计提的销售服务费

E 为 C 类基金份额前一日基金资产净值

基金销售服务费每日计提，逐日累计至每月月末，按月支付，由基金托管人根据与基金管理人核对一致的财务数据，自动在次月前三个工作日内、按照指定的账户路径进行资金支付，基金管理人无需再出具资金划拨指令。若遇法定节假日、公休日或不可抗力致使无法按时支付的，支付日期顺延。

4、上述“（一）基金费用的种类”中第 4—10 项费用，根据有关法规及相应协议规定，按费用实际支出金额列入当期费用，由基金托管人从基金财产中支付。

（三）不列入基金费用的项目

下列费用不列入基金费用：

1、基金管理人和基金托管人因未履行或未完全履行义务导致的费用支出或基金财产的损失；

2、基金管理人和基金托管人处理与基金运作无关的事项发生的费用；

3、《基金合同》生效前的相关费用；

4、其他根据相关法律法规及中国证监会的有关规定不得列入基金费用的项目。

（四）基金税收

本基金运作过程中涉及各纳税主体，其纳税义务按国家税收法律、法规执行。

十五、对招募说明书更新部分的说明

诺德成长精选灵活配置混合型证券投资基金（以下简称“本基金”）于 2017 年 2 月 24 日起生效，根据《中华人民共和国证券投资基金法》、《公开募集证券投资基金运作管理办法》、《证券投资基金销售管理办法》、《证券投资基金信息披露管理办法》等有关法律法规的要求，对本基金的招募说明书进行了更新，主要更新的内容如下：

（一）在“重要提示”中，更新了招募说明书内容的截止日期及有关财务数据和净值表现的截止日期；

（二）在“三、基金管理人”中，更新了基金管理人的相关信息；

（三）在“四、基金托管人”中，更新了基金托管人的相关信息；

（四）在“五、相关服务机构”中，更新了代销机构的相关信息；

（五）在“九、基金的投资”中，根据本基金实际运作情况更新了最近一期投资组合报告的内容；

（六）在“十、基金业绩”中，根据基金的实际运作情况，对本基金的业绩进行了说明；

（七）在“二十二、其他应披露事项”中，对披露的重要定期报告等重大公告事项予以说明。

诺德基金管理有限公司

2019年4月10日