

国寿安保策略精选灵活配置混合型  
证券投资基金（LOF）  
2019 年第 1 季度报告

2019 年 3 月 31 日

基金管理人：国寿安保基金管理有限公司

基金托管人：广发银行股份有限公司

报告送出日期：2019 年 4 月 22 日

## § 1 重要提示

基金管理人的董事会及董事保证本报告所载资料不存在虚假记载、误导性陈述或重大遗漏，并对其内容的真实性、准确性和完整性承担个别及连带责任。

基金托管人广发银行股份有限公司根据本基金合同规定，于 2019 年 4 月 19 日复核了本报告中的财务指标、净值表现和投资组合报告等内容，保证复核内容不存在虚假记载、误导性陈述或者重大遗漏。

基金管理人承诺以诚实信用、勤勉尽责的原则管理和运用基金资产，但不保证基金一定盈利。

基金的过往业绩并不代表其未来表现。投资有风险，投资者在作出投资决策前应仔细阅读本基金的招募说明书。

本报告中财务资料未经审计。

本报告期自 2019 年 1 月 1 日起至 3 月 31 日止。

## § 2 基金产品概况

基金简称	国寿安保策略精选混合 ( LOF )
场内简称	国寿精选
交易代码	168002
基金运作方式	上市开放式 ( LOF )
基金合同生效日	2017 年 9 月 27 日
报告期末基金份额总额	90,317,260.00 份
投资目标	本基金将通过对宏观经济和资本市场的深入分析，采用主动的投资管理策略，把握不同时期各金融市场的收益水平，根据约定的投资比例配置股票、债券、货币市场工具等各类资产，在严格控制下行风险的前提下，力争为投资人获取基金资产的长期稳定增值。
投资策略	<p>1、资产配置策略</p> <p>本基金的资产配置策略注重将定性资产配置和定量资产配置进行有机的结合，根据经济情景、类别资产收益风险预期等因素，确定不同阶段基金资产中股票、债券、货币市场工具及其他金融工具的比例，力争获得基金资产的长期稳定增值。</p> <p>2、股票投资策略</p> <p>本基金的股票资产主要投资于优选行业中的绩优股票。本基金将通过全球视野选择在行业中具备竞争优势、成长性良好和估值合理的股票。在价值取向上，采用合适的股票估值模型与分析系统选股模型，选择具有投资价值的行业股票，构造投资组合。本基金认为，通过定量和定性分析，并结合深入的基本面分析和实地调查研究，最后通过横向和纵向比较估值分析，可筛选出那些获利能力强、成长性高、财务健康、</p>

	核心竞争优势明显、公司治理完善的上市公司。
业绩比较基准	沪深 300 指数收益率×50%+中债综合(全价)指数收益率×50%
风险收益特征	本基金为混合型基金，其预期收益和预期风险高于货币市场基金、债券型基金，低于股票型基金，属于证券投资基金中的中高收益/风险品种。
基金管理人	国寿安保基金管理有限公司
基金托管人	广发银行股份有限公司

### § 3 主要财务指标和基金净值表现

#### 3.1 主要财务指标

单位：人民币元

主要财务指标	报告期（ 2019 年 1 月 1 日 — 2019 年 3 月 31 日 ）
1. 本期已实现收益	9,461,454.95
2. 本期利润	21,959,134.19
3. 加权平均基金份额本期利润	0.1831
4. 期末基金资产净值	101,883,503.65
5. 期末基金份额净值	1.1281

注：本期已实现收益指基金本期利息收入、投资收益、其他收入（不含公允价值变动收益）扣除相关费用后的余额，本期利润为本期已实现收益加上本期公允价值变动收益。

上述基金业绩指标不包括持有人交易基金的各项费用，计入费用后投资人的实际收益水平要低于所列数字。

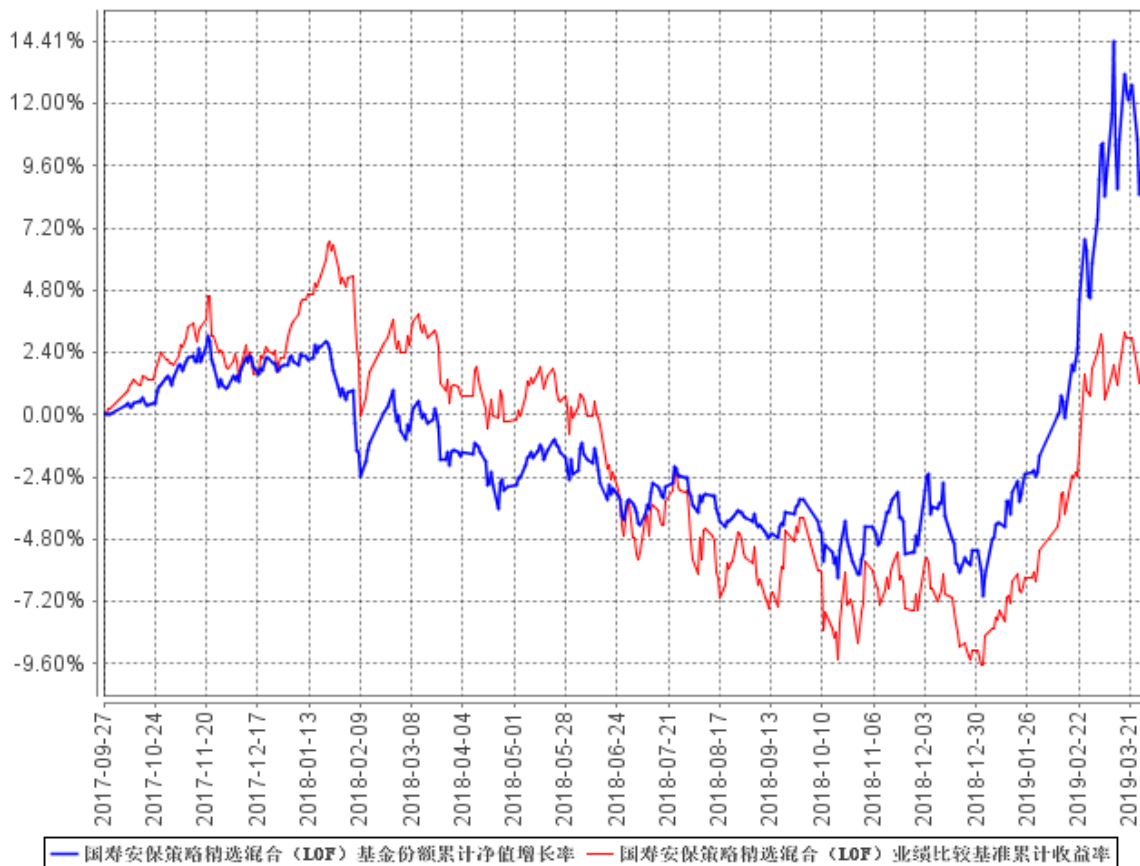
#### 3.2 基金净值表现

##### 3.2.1 本报告期基金份额净值增长率及其与同期业绩比较基准收益率的比较

阶段	净值增长率 ①	净值增长率 标准差②	业绩比较基 准收益率③	业绩比较基准 收益率标准差 ④	①—③	②—④
过去三个月	19.06%	1.24%	13.89%	0.77%	5.17%	0.47%

### 3.2.2 自基金合同生效以来基金累计净值增长率变动及其与同期业绩比较基准收益率变动的比较

国寿安保策略精选混合 (LOF) 基金份额累计净值增长率与同期业绩比较基准收益率的历史走势对比图



注：本基金的基金合同于 2017 年 9 月 27 日生效，按照本基金的基金合同规定，自基金合同生效之日起 6 个月内使基金的投资组合比例符合基金合同关于投资范围和投资限制的有关约定。本基金建仓期结束时各项资产配置比例符合基金合同约定。图示日期为 2017 年 9 月 27 日至 2019 年 3 月 31 日。

## § 4 管理人报告

### 4.1 基金经理（或基金经理小组）简介

姓名	职务	任本基金的基金经理期限		证券从业年限	说明
		任职日期	离任日期		
吴坚	基金经理	2017 年 9 月 27 日	-	12 年	吴坚先生，博士研究生。曾任中国建设银行云南分行副经理、中国人寿资产管理有限公司一级研究员，现任国寿安保稳惠灵活

					配置混合型证券投资基金、国寿安保稳诚混合型证券投资基金、国寿安保稳荣混合型证券投资基金、国寿安保策略精选灵活配置混合型证券投资基金 (LOF) 及国寿安保稳泰一年定期开放混合型证券投资基金基金经理。
--	--	--	--	--	-----------------------------------------------------------------------------------------------------

注：任职日期为基金合同生效日。证券从业的含义遵从行业协会《证券从业人员资格管理办法》的相关规定。

#### 4.2 管理人对报告期内本基金运作遵规守信情况的说明

报告期内，本基金管理人严格遵守《证券投资基金法》、《国寿安保策略精选灵活配置混合型证券投资基金 (LOF) 基金合同》及其他相关法律法规的规定，本着诚实守信、勤勉尽责的原则管理和运作基金资产，在严格控制风险的基础上，为基金份额持有人谋求最大利益。本报告期内，本基金运作合法合规，不存在违反基金合同和损害基金份额持有人利益的行为。

#### 4.3 公平交易专项说明

##### 4.3.1 公平交易制度的执行情况

报告期内，本基金管理人严格执行了《证券投资基金管理公司公平交易制度指导意见》和公司制定的公平交易相关制度。本报告期，不存在损害投资者利益的不公平交易行为。

##### 4.3.2 异常交易行为的专项说明

报告期内，本基金未发生违法违规且对基金财产造成损失的异常交易行为；且不存在所有投资组合参与的交易所公开竞价同日反向交易成交较少的单边交易量超过该证券当日成交量的 5% 的情形。

#### 4.4 报告期内基金投资策略和运作分析

2019 年 1 季度中国经济初现企稳迹象，在密集出台的逆周期调控政策推动下，18 年持续收缩的货币信用环境明显改善，社会融资规模同比显著多增，贷款利率开始下降，宽货币向宽信用的传导初现成效。此外压制 18 年市场风险偏好的中美贸易摩擦也逐渐显露出阶段性缓和的可能性。尽管中国经济仍然面临出口下滑，三四线房地产销售放缓等不利因素制约，但是资本市场对经济的悲观预期有所修复，投资者风险偏好显著提升。

债券收益率在一季度整体呈现宽幅震荡走势。市场开始向票息要收益，中等级别

信用利差开始压缩。A 股市场在贸易摩擦阶段性缓和以及流动性宽松背景下迎来了一轮普涨行情。创业板指数和中小板指数涨幅均超过 35%。在普涨的同时，行业分化明显。计算机、农林牧渔和食品饮料行业板块涨幅超过 40%，银行、公用事业、建筑装饰和汽车涨幅不到 20%。

投资运作方面，在去年 A 股市场系统性风险释放较为充分，长期配置价值逐渐增强的基础上，本基金年初以来明显提升了权益资产配置比例。重点配置了风险释放较为充分，业绩稳健增长，具备长期配置价值的优秀公司。对于行业景气向上较为确定的板块则加大了配置力度。固定收益类资产主要配置短久期利率债，保持组合流动性。

#### 4.5 报告期内基金的业绩表现

截至本报告期末本基金份额净值为 1.1281 元；本报告期基金份额净值增长率为 19.06%，业绩比较基准收益率为 13.89%。

#### 4.6 报告期内基金持有人数或基金资产净值预警说明

无。

## § 5 投资组合报告

### 5.1 报告期末基金资产组合情况

序号	项目	金额（元）	占基金总资产的比例（%）
1	权益投资	88,265,143.43	79.54
	其中：股票	88,265,143.43	79.54
2	基金投资	-	-
3	固定收益投资	11,038,196.00	9.95
	其中：债券	11,038,196.00	9.95
	资产支持证券	-	-
4	贵金属投资	-	-
5	金融衍生品投资	-	-
6	买入返售金融资产	-	-
	其中：买断式回购的买入返售金融资产	-	-
7	银行存款和结算备付金合计	7,612,625.56	6.86
8	其他资产	4,057,027.19	3.66
9	合计	110,972,992.18	100.00

### 5.2 报告期末按行业分类的股票投资组合

#### 5.2.1 报告期末按行业分类的境内股票投资组合

代码	行业类别	公允价值（元）	占基金资产净值比例
----	------	---------	-----------

			(%)
A	农、林、牧、渔业	5,191,420.00	5.10
B	采矿业	-	-
C	制造业	42,156,979.14	41.38
D	电力、热力、燃气及水生产和供应业	-	-
E	建筑业	-	-
F	批发和零售业	7,395,077.29	7.26
G	交通运输、仓储和邮政业	15,128,636.00	14.85
H	住宿和餐饮业	-	-
I	信息传输、软件和信息技术服务业	-	-
J	金融业	7,891,884.00	7.75
K	房地产业	-	-
L	租赁和商务服务业	-	-
M	科学研究和技术服务业	10,501,147.00	10.31
N	水利、环境和公共设施管理业	-	-
O	居民服务、修理和其他服务业	-	-
P	教育	-	-
Q	卫生和社会工作	-	-
R	文化、体育和娱乐业	-	-
S	综合	-	-
	合计	88,265,143.43	86.63

### 5.2.2 报告期末按行业分类的港股通投资股票投资组合

本基金本报告期末未持有港股通投资股票投资组合。

### 5.3 报告期末按公允价值占基金资产净值比例大小排序的前十名股票投资明细

序号	股票代码	股票名称	数量 (股)	公允价值 (元)	占基金资产净值比例 (%)
1	600026	中远海能	969,300	6,271,371.00	6.16
2	300012	华测检测	676,200	5,950,560.00	5.84
3	601799	星宇股份	95,527	5,741,172.70	5.64
4	002714	牧原股份	82,000	5,191,420.00	5.10
5	002475	立讯精密	200,000	4,960,000.00	4.87
6	600009	上海机场	77,500	4,816,625.00	4.73
7	300724	捷佳伟创	141,391	4,783,257.53	4.69
8	601872	招商轮船	828,000	4,040,640.00	3.97
9	600312	平高电气	482,900	4,032,215.00	3.96
10	000858	五粮液	40,000	3,800,000.00	3.73

### 5.4 报告期末按债券品种分类的债券投资组合

序号	债券品种	公允价值 (元)	占基金资产净值比例 (%)
1	国家债券	-	-
2	央行票据	-	-

3	金融债券	7,000,700.00	6.87
	其中：政策性金融债	7,000,700.00	6.87
4	企业债券	4,037,496.00	3.96
5	企业短期融资券	-	-
6	中期票据	-	-
7	可转债（可交换债）	-	-
8	同业存单	-	-
9	其他	-	-
10	合计	11,038,196.00	10.83

### 5.5 报告期末按公允价值占基金资产净值比例大小排序的前五名债券投资明细

序号	债券代码	债券名称	数量（张）	公允价值（元）	占基金资产净值比例（%）
1	018005	国开 1701	70,000	7,000,700.00	6.87
2	122298	13 亚盛债	40,000	4,021,600.00	3.95
3	136318	16 中油 05	160	15,896.00	0.02

### 5.6 报告期末按公允价值占基金资产净值比例大小排序的前十名资产支持证券投资明细

本基金本报告期末未持有资产支持证券。

### 5.7 报告期末按公允价值占基金资产净值比例大小排序的前五名贵金属投资明细

本基金本报告期末未持有贵金属。

### 5.8 报告期末按公允价值占基金资产净值比例大小排序的前五名权证投资明细

本基金本报告期末未持有权证。

### 5.9 报告期末本基金投资的股指期货交易情况说明

本基金本报告期末未持有股指期货。

### 5.10 报告期末本基金投资的国债期货交易情况说明

本基金本报告期末未持有国债期货。

### 5.11 投资组合报告附注

#### 5.11.1 本基金投资的前十名证券的发行主体本期受到调查以及处罚的情况的说明

报告期内基金投资的前十名证券的发行主体没有被监管部门立案调查，或在报告编制日前一年内受到公开谴责、处罚。

#### 5.11.2 基金投资的前十名股票超出基金合同规定的备选股票库情况的说明

基金投资的前十名股票中，没有投资超出基金合同规定备选股票库之外的股票。

#### 5.11.3 其他资产构成

序号	名称	金额（元）
----	----	-------

1	存出保证金	121,566.21
2	应收证券清算款	3,507,556.89
3	应收股利	-
4	应收利息	426,406.34
5	应收申购款	1,497.75
6	其他应收款	-
7	待摊费用	-
8	其他	-
9	合计	4,057,027.19

#### 5.11.4 报告期末持有的处于转股期的可转换债券明细

本基金本报告期末未持有处于转股期的可转换债券。

#### 5.11.5 报告期末前十名股票中存在流通受限情况的说明

本基金本报告期末前十名股票中不存在流通受限的情况。

#### 5.11.6 投资组合报告附注的其他文字描述部分

由于四舍五入的原因，分项之和与合计项之间可能存在尾差。

### § 6 开放式基金份额变动

单位：份

报告期期初基金份额总额	143,741,003.16
报告期期间基金总申购份额	91,615.80
减：报告期期间基金总赎回份额	53,515,358.96
报告期期间基金拆分变动份额（份额减少以“-”填列）	-
报告期期末基金份额总额	90,317,260.00

注：报告期内基金总申购份额含红利再投资和转换入份额，基金总赎回份额含转换出份额。

### § 7 基金管理人运用固有资金投资本基金情况

报告期内基金管理人未投资本基金。

### § 8 影响投资者决策的其他重要信息

#### 8.1 报告期内单一投资者持有基金份额比例达到或超过 20%的情况

投	报告期内持有基金份额变化情况	报告期末持有基金情况
---	----------------	------------

资 者 类 别	序 号	持有基金份额比例达 到或者超过 20%的时 间区间	期 初 份 额	申 购 份 额	赎 回 份 额	持 有 份 额	份 额 占 比
机 构	1	20190101~20190106, 20190218~20190331	30,004,400.00	-	2,000,000.00	28,004,400.00	31.01%
	2	20190101~20190219	30,004,400.00	-	30,004,400.00	-	-
	3	20190101~20190331	40,006,200.00	-	-	40,006,200.00	44.30%
个 人	-	-	-	-	-	-	-

#### 产品特有风险

本基金在报告期内出现单一投资者持有基金份额达到或超过 20% 的情形，可能存在大额赎回的风险，并导致基金净值波动。此外，机构投资者赎回后，可能导致基金规模大幅减小，不利于基金的正常运作。

基金管理人承诺以诚实信用、勤勉尽责的原则管理和运用基金资产，并将采取有效措施保证中小投资者的合法权益。

## 8.2 影响投资者决策的其他重要信息

无。

## § 9 备查文件目录

### 9.1 备查文件目录

9.1.1 中国证监会批准国寿安保策略精选灵活配置混合型证券投资基金 ( LOF ) 募集的文件

9.1.2 《国寿安保策略精选灵活配置混合型证券投资基金 ( LOF ) 基金合同》

9.1.3 《国寿安保策略精选灵活配置混合型证券投资基金 ( LOF ) 托管协议》

9.1.4 基金管理人业务资格批件、营业执照

9.1.5 报告期内国寿安保策略精选灵活配置混合型证券投资基金 ( LOF ) 在指定媒体上披露的各项公告

9.1.6 中国证监会要求的其他文件

### 9.2 存放地点

国寿安保基金管理有限公司, 地址: 北京市西城区金融大街 28 号院盈泰商务中心  
第 10 页 共 11 页

2 号楼 11 层

### 9.3 查阅方式

9.3.1 营业时间内到本公司免费查阅

9.3.2 登录本公司网站查阅基金产品相关信息：[www.gsfoods.com.cn](http://www.gsfoods.com.cn)

9.3.3 拨打本公司客户服务电话垂询：4009-258-258

国寿安保基金管理有限公司

2019 年 4 月 22 日