

# 泰达宏利沪深 300 指数增强型证券投资基 金更新招募说明书摘要

**基金管理人：泰达宏利基金管理有限公司**

**基金托管人：中国银行股份有限公司**

## 重要提示

泰达宏利沪深 300 指数增强型证券投资基金（以下简称本基金）转型自泰达宏利中证财富大盘指数证券投资基金（以下简称“原基金”），原基金于 2010 年 2 月 8 日获中国证监会证监许可『2010』176 号文核准，并于 2010 年 4 月 23 日起原基金基金合同正式生效；基金管理人于 2018 年 2 月 8 日至 2018 年 3 月 4 日以通讯方式组织召开了原基金之基金份额持有人大会，会议审议通过了《关于泰达宏利中证财富大盘指数证券投资基金转型及法律文件修改的议案》。自 2018 年 3 月 16 日起，由《泰达宏利中证财富大盘指数证券投资基金基金合同》修订而成的《泰达宏利沪深 300 指数增强型证券投资基金基金合同》生效，原《泰达宏利中证财富大盘指数证券投资基金基金合同》同日起失效。

本基金管理人保证招募说明书的内容真实、准确、完整。

本招募说明书经中国证监会注册，但中国证监会对本基金的变更注册，并不表明其对本基金的投资价值和市场前景作出实质性判断或保证，也不表明投资于本基金没有风险。

本基金管理人依照恪尽职守、诚实信用、谨慎勤勉的原则管理和运用基金财产，但不保证投资基金一定盈利，也不保证最低收益。

本基金投资于证券市场，基金净值会因为证券市场波动等因素产生波动，投资者在投资本基金前，应全面了解本基金的产品特性，充分考虑自身的风险承受能力，理性判断市场，并承担基金投资中出现的各类风险，包括：因政治、经济、社会等环境因素对证券价格产生影响而形成的系统性风险；个别证券特有的非系统性风险；由于基金投资人连续大量赎回基金产生的流动性风险；基金管理人在基金管理实施过程中产生的基金管理风险；本基金的特定风险等。

本基金为股票指数增强型基金，其预期风险和预期收益高于混合型基金、债券型基金和货币市场基金。

基金的过往业绩并不预示其未来表现。基金管理人所管理的其它基金的业绩并不构成对本基金业绩表现的保证。投资有风险，投资人在申购本基金时应认真阅读本基金的招募说明书和基金合同。

投资者在进行投资决策前，请仔细阅读本基金的招募说明书、基金合同等

信息披露文件，自主判断基金的投资价值，自主做出投资决策，自行承担投资风险。

本基金单一投资者持有基金份额数不得达到或超过基金份额总数的 50%，但在基金运作过程中因基金份额赎回等情形导致被动达到或超过 50%的除外。

本招募说明书所载内容截止日为 2019 年 3 月 16 日，有关财务数据和净值表现截止日为 2018 年 12 月 31 日。财务数据未经审计。

## 一、基金管理人

### 一、基金管理人概况

名称：泰达宏利基金管理有限公司

成立日期：2002 年 6 月 6 日

注册地址：北京市西城区金融大街 7 号英蓝国际金融中心南楼三层

办公地址：北京市西城区金融大街 7 号英蓝国际金融中心南楼三层

法定代表人：弓劲梅

组织形式：有限责任公司

联系电话：010-66577513

信息披露联系人：袁静

注册资本：一亿八千万元人民币

股权结构：天津市泰达国际控股（集团）有限公司：51%；宏利资产管理（香港）有限公司：49%。

泰达宏利基金管理有限公司原名湘财合丰基金管理有限公司、湘财荷银基金管理有限公司、泰达荷银基金管理有限公司，成立于 2002 年 6 月，是中国首批合资基金管理公司之一。截至目前，公司管理着包括泰达宏利价值优化型系列基金、泰达宏利行业精选混合型证券投资基金、泰达宏利风险预算混合型证券投资基金、泰达宏利货币市场基金、泰达宏利效率优选混合型证券投资基金(LOF)、泰达宏利首选企业股票型证券投资基金、泰达宏利市值优选混合型证券投资基金、泰达宏利集利债券型证券投资基金、泰达宏利品质生活灵活配置混合型证券投资基金、泰达宏利红利先锋混合型证券投资基金、泰达宏利沪深 300 指数

增强型证券投资基金、泰达宏利领先中小盘混合型证券投资基金、泰达宏利聚利债券型证券投资基金（LOF）、泰达宏利中证 500 指数分级证券投资基金、泰达宏利逆向策略混合型证券投资基金、泰达宏利宏达混合型证券投资基金、泰达宏利淘利债券型证券投资基金、泰达宏利转型机遇股票型证券投资基金、泰达宏利改革动力量化策略灵活配置混合型证券投资基金、泰达宏利创盈灵活配置混合型证券投资基金、泰达宏利复兴伟业灵活配置混合型证券投资基金、泰达宏利新起点灵活配置混合证券投资基金、泰达宏利蓝筹价值混合型证券投资基金、泰达宏利新思路灵活配置混合型证券投资基金、泰达宏利创益灵活配置混合型证券投资基金、泰达宏利活期友货币市场基金、泰达宏利同顺大数据量化优选灵活配置混合型证券投资基金、泰达宏利汇利债券型证券投资基金、泰达宏利量化增强股票型证券投资基金、泰达宏利定宏混合型证券投资基金、泰达宏利创金灵活配置混合型证券投资基金、泰达宏利亚洲债券型证券投资基金、泰达宏利睿智稳健灵活配置混合型证券投资基金、泰达宏利京元宝货币市场基金、泰达宏利纯利债券型证券投资基金、泰达宏利溢利债券型证券投资基金、泰达宏利恒利债券型证券投资基金、泰达宏利睿选稳健灵活配置混合型证券投资基金、泰达宏利启富灵活配置混合型证券投资基金、泰达宏利港股通优选股票型证券投资基金、泰达宏利业绩驱动量化股票型证券投资基金、泰达宏利全能优选混合型基金中基金（FOF）、泰达宏利交利 3 个月定期开放债券型发起式证券投资基金、泰达宏利金利 3 个月定期开放债券型发起式证券投资基金、泰达宏利绩优增长灵活配置混合型证券投资基金、泰达宏利泽利 3 个月定期开放债券型发起式证券投资基金、泰达宏利泰和平衡养老目标三年持有期混合型基金中基金（FOF）、泰达宏利印度机会股票型证券投资基金、泰达宏利年年添利定期开放债券型证券投资基金在内的五十多只证券投资基金。

## 二、主要人员情况

### 1、董事会成员

弓劲梅女士，董事长。拥有天津南开大学经济学博士学位。曾担任天津信托有限责任公司研究员，天弘基金管理有限公司高级研究员，天津泰达投资控股有限公司高级项目经理，天津市泰达国际控股（集团）有限公司融资与风险管理部副部长。现任天津市泰达国际控股（集团）有限公司资产管理部部长。

杨雪屏女士，董事。拥有天津大学工科学士和中国人民大学新闻学硕士学位。1995 年至 2003 年曾在天津青年报社、经济观察报社、滨海时报社等报社担任记者及编辑；2003 年至 2012 年就职于天津泰达投资控股有限公司办公室秘书科；自 2012 年至今就职于天津市泰达国际控股（集团）有限公司，曾担任资产管理部高级项目经理，现任综合办公室副主任。

刁锋先生，董事。拥有南开大学经济学学士、经济学硕士及经济学博士学位。曾担任天津北方国际信托股份有限公司交易员、信托经理，渤海财产保险股份有限公司资金运用部部门总助，天津泰达投资控股有限公司高级项目经理。现任天津市泰达国际控股（集团）有限公司财务部部长，渤海证券股份有限公司、渤海财产保险股份有限公司及天津信托有限责任公司董事等职。

陈展宇先生，董事，拥有美国宾夕法尼亚大学沃顿商学院经济学理学士学位，现任宏利资产管理（香港）有限公司亚洲区机构投资业务部主管，兼任北亚区财富及资产管理部主管（日本除外）。加入宏利前，陈展宇先生曾先后任职于怡富基金有限公司、时佳达投资管理（亚洲）有限公司、高盛（亚洲）资产管理部、源富资产管理（亚洲）有限公司等。陈先生持有特许金融分析师执照。

杜汶高先生，董事。毕业于美国卡内基梅隆大学，持有数学及管理科学理学士学位，现为宏利资产管理（亚洲）总裁兼亚洲区主管及宏利资产管理（香港）有限公司董事，掌管亚洲及日本的投资事务，专责管理宏利于区内不断壮大的资产，并确保公司的投资业务符合监管规定。出任现职前，杜先生掌管宏利于亚洲区（香港除外）的投资事务。2001 年至 2004 年，负责波士顿领导机构息差产品的开发工作。杜先生于 2001 年加入宏利，之前任职于一家环球评级机构，曾获派驻纽约、伦敦及悉尼担任杠杆融资及资产担保证券等不同部门的主管，拥有二十多年的资本市场经验。

张凯女士，董事，拥有美国曼荷莲学院经济学学士、美国哥伦比亚大学工商管理硕士学位。现任中宏人寿保险有限公司首席执行官和总经理。出任现职前，张凯女士曾担任花旗中国副行长、零售金融业务总裁。加入花旗前，张凯女士曾担任麦肯锡管理咨询公司顾问以及华信惠悦咨询公司的精算分析师。张凯女士在北美和亚洲金融业拥有 20 多年的经验。

刘建先生，董事。先后毕业于中国政法大学、天津财经学院，获法学学士、经济学硕士学位。1988 年至 2001 年任中国建设银行股份有限公司金融机构部

副处长；2001 年至 2003 年任中信银行股份有限公司资金清算中心负责人；2003 年至 2014 年任中银国际证券有限责任公司机构业务部董事总经理。2014 年 10 月加盟泰达宏利基金管理有限公司，2015 年 4 月任公司副总经理，2015 年 8 月起任公司总经理。

何自力先生，独立董事，1982 年毕业于南开大学，经济学博士。1975 年至 1978 年，于宁夏国营农场和工厂务农和做工；1982 年至 1985 年，于宁夏自治区党务从事教学和科研工作；1988 年至今任职于南开大学，历任经济学系系主任、经济学院副院长，担任教授、博士生导师；兼任中国经济发展研究会副会长和秘书长、天津经济学会副会长；2002 年 1 月至 7 月在美国加利福尼亚大学伯克利分校作访问学者。

张建强先生，独立董事。二级律师，南开大学法学学士、国际经济法硕士。曾担任天津市高级人民法院法官。现任天津建嘉律师事务所主任，天津仲裁委员会仲裁员，天津市律师协会理事，担任天津市政府、河西区政府、北辰区政府，多家银行和非银行金融机构法律顾问，万达、招商、保利等房地产企业法律顾问，以及天津物产集团等大型国有企业的法律顾问等职。主要业务领域：金融、房地产、公司、投资。

查卡拉·西索瓦先生，独立董事。拥有艾戴克高等商学院（北部）工商管理学士、法国金融分析学院财务分析学位、芝加哥商学院工商管理学硕士等学位。曾担任欧洲联合银行（巴黎）组合经理助理、组合经理，富达管理与研究有限公司（东京）高级分析师，NatWest Securities Asia 亚洲运输研究负责人，Credit Lyonnais International Asset Management 研究部主管、高级分析师，Comgest 远东有限公司董事总经理、基金经理及董事。现任 Jayu Ltd. 负责人。

樸睿波先生，独立董事。拥有美国西北大学经济学学士、美国西北大学凯洛格管理学院管理学硕士、美国西北大学凯洛格管理学院金融学博士等学位。曾担任联邦储备系统管理委员会金融经济师，芝加哥商业交易所高级金融经济师，Ennis Knupp & Associates 合伙人、研究主管，Martingale 资产管理公司（波士顿）董事，Commerz 国际资本管理（CICM）（德国）联合首席执行官/副执行董事，德国商业银行（英国）资产管理部门董事总经理。现任上海交通大学高级金融学院实践教授。

## 2、监事会成员

许宁先生，监事长。毕业于南开大学，经济学硕士。1991 年至 2008 年任职于天津市劳动和社会保障局；2008 年加入天津市泰达国际控股（集团）有限公司，担任党委委员、董事会秘书、综合办公室主任。

吴纪泽先生，监事。毕业于新南威尔士大学（澳大利亚悉尼），商学硕士（金融专业）。现任宏利资产管理公司（香港）北亚区投资业务部业务伙伴关系管理总监。曾任宏利投信（台湾）产品开发部襄理、宏利投信（台湾）产品开发部副理、宏利资产管理公司（香港）北亚区投资业务部业务发展高级经理、业务伙伴关系管理副总监等职。加入宏利前，吴纪泽先生曾先后任职于台湾龙扬资产管理、台湾宝来金融集团、AIG 投资管理等。吴纪泽先生在跨国资产管理公司和投资银行积累了十六年的跨境战略发展、产品开发与咨询以及市场研究经验。

廖仁勇先生，职工监事，人力资源管理在职研究生，曾在联想集团有限公司、中信国检信息技术有限公司从事人力资源管理工作；2007 年 6 月加入泰达宏利基金管理有限公司，曾任人力资源部招聘与培训主管、人力资源部总经理助理，自 2014 年 10 月起担任人力资源部副总经理，主持部门工作。

葛文娜女士，职工监事。文学学士，金融学在职研究生。2006 年 7 月至 2015 年 12 月就职于中邮创业基金管理有限公司，历任渠道经理、机构主管、销售部门总经理助理；2016 年 1 月加入泰达宏利基金管理有限公司，任销售管理部副总经理，主持部门工作。

### 3、总经理及其他高级管理人员

弓劲梅女士，董事长。简历同上。

刘建先生，总经理。简历同上。

傅国庆先生，副总经理。毕业于南开大学和美国罗斯福大学，获文学学士和工商管理硕士学位，北京大学国家发展研究院 EMBA。1993 年至 2006 年就职于北方国际信托股份有限公司，从事信托业务管理工作，期间曾任办公室主任、研发部经理、信托业务总部总经理、董事会秘书、以及公司副总经理。2006 年 9 月起任泰达宏利基金管理有限公司财务总监；2007 年 1 月起任公司副总经理兼财务总监。

刘晓玲女士，副总经理，2002 年 9 月至 2011 年 7 月就职于博时基金管理有限公司，任零售业务部渠道总监；2011 年 7 月至 2013 年 9 月任富国基金管

理有限公司零售业务部负责人；2013 年 9 月至 2015 年 4 月任泰康资产管理有限责任公司公募事业部市场总监；2015 年 4 月加入融通基金管理有限公司，2015 年 9 月至 2018 年 7 月任融通基金管理有限公司副总经理；2018 年 8 月加入泰达宏利基金管理有限公司，2018 年 9 月起任泰达宏利基金管理有限公司副总经理。

聂志刚先生，督察长。毕业于复旦大学，获经济学学士、法律硕士学位。2004 年 12 月至 2007 年 5 月就职于中国证监会上海监管局；2007 年 5 月至 2010 年 5 月任中银基金管理有限公司法律合规部部门总经理；2010 年 5 月至 2011 年 5 月任富国基金管理有限公司监察稽核部部门总经理；2011 年 5 月至 2013 年 5 月任中海基金管理有限公司风险管理部部门总经理兼风控总监；2013 年 5 月至 2015 年 9 月任太平洋保险集团有限公司集团审计中心投资条线首席审计师；2015 年 9 月至 2017 年 10 月任银河期货有限公司首席风险官；2017 年 10 月至 2018 年 8 月任天风期货股份有限公司首席风险官。2018 年 8 月加入泰达宏利基金管理有限公司，2018 年 11 月起任公司督察长。

#### 4、基金经理

刘洋先生，北京大学理学硕士；2015 年 1 月至 2015 年 4 月任职于九坤投资（北京）有限公司，担任策略分析师；2015 年 5 月加入泰达宏利基金管理有限公司，任职于金融工程部，先后担任助理研究员、研究员、基金经理助理等职务；2018 年 8 月 10 日至今担任泰达宏利品质生活灵活配置混合型证券投资基金基金经理；2019 年 1 月 9 日至今担任泰达宏利量化增强股票型证券投资基金基金经理；2019 年 1 月 9 日至今担任泰达宏利新思路灵活配置混合型证券投资基金基金经理；2019 年 1 月 9 日至今担任泰达宏利业绩驱动量化股票型证券投资基金基金经理；2019 年 1 月 9 日至今担任泰达宏利集利债券型证券投资基金基金经理；2019 年 1 月 9 日至今担任泰达宏利中证 500 指数分级证券投资基金基金经理；2019 年 1 月 9 日至今担任泰达宏利沪深 300 指数增强型证券投资基金基金经理；具备 4 年证券投资管理经验，具有基金从业资格。

#### 5、投资决策委员会成员名单

投资决策委员会成员包括公司总经理刘建、投资副总监戴洁（主持工作）、投资副总监刘欣、研究副总监张勋、固定收益部总经理丁宇佳、资深基金经理吴华、基金经理兼首席策略分析师庄腾飞。

投资决策委员会根据决策事项，可分类固定收益类事项、权益类事项、其它事项：

- （1）固定收益类事项由刘建、戴洁、丁宇佳表决。
- （2）权益类事项由刘建、戴洁、刘欣、张勋、吴华、庄腾飞表决。



(3) 其它事项由全体成员参与表决。

6、上述人员之间均不存在近亲属关系。

### 三、基金管理人的职责

1、依法募集资金，办理或者委托经中国证监会认定的其他机构代为办理基金份额的申购、赎回和登记事宜；

2、办理本基金备案手续；

3、对所管理的不同基金财产分别管理、分别记账，进行证券投资；

4、按照基金合同的约定确定基金收益分配方案，及时向基金份额持有人分配收益；

5、进行基金会计核算并编制基金财务会计报告；

6、编制季度、半年度和年度基金报告；

7、计算并公告基金资产净值，确定基金份额申购、赎回价格；

8、办理与基金资产管理业务活动有关的信息披露事项；

9、按照规定召集基金份额持有人大会；

10、保存基金资产管理业务活动的记录、账册、报表和其他相关资料；

11、以基金管理人名义，代表基金份额持有人利益行使诉讼权利或者实施其他法律行为；

12、有关法律、行政法规和中国证监会规定的其它职责。

### 四、基金管理人承诺

1、基金管理人承诺不从事违反《中华人民共和国证券法》（以下简称“《证券法》”）的行为，并承诺建立健全内部控制制度，采取有效措施，防止违反《证券法》行为的发生；

2、基金管理人承诺不从事违反《基金法》的行为，并承诺建立健全内部风险控制制度，采取有效措施，防止下列行为的发生：

(1) 将其固有财产或者他人财产混同于基金资产从事证券投资；

(2) 不公平地对待其管理的不同基金资产；

(3) 承销证券；

- (4) 违反规定向他人贷款或者提供担保；
- (5) 从事可能使基金财产承担无限责任的投资；
- (6) 法律、行政法规和中国证监会规定禁止的其他行为。

3、基金管理人承诺不从事证券法规规定禁止从事的其他行为。

4、基金管理人承诺加强人员管理，强化职业操守，督促和约束员工遵守国家有关法律、法规、规章及行业规范，诚实信用、勤勉尽责，不从事以下活动：

- (1) 越权或违规经营；
- (2) 违反基金合同或托管协议；
- (3) 故意损害基金份额持有人或其他基金相关机构的合法权益；
- (4) 在包括向中国证监会报送的资料中进行虚假信息披露；
- (5) 拒绝、干扰、阻挠或严重影响中国证监会依法监管；
- (6) 玩忽职守、滥用职权，不按照规定履行职责；

(7) 违反法律法规的规定，泄露在任职期间知悉的有关证券、基金的商业秘密、尚未依法公开的基金投资内容、基金投资计划等信息，或泄露因职务便利获取的未公开信息、利用该信息从事或者明示、暗示他人从事相关的交易活动；

(8) 除按本公司制度进行基金运作投资外，直接或间接进行其他股票投资；

(9) 协助、接受委托或以其他任何形式为其他组织或个人进行证券交易；

(10) 违反证券交易场所业务规则，利用对敲、对倒、倒仓等手段操纵市场价格，扰乱市场秩序；

- (11) 贬损同行，以提高自己；
- (12) 在公开信息披露和广告中故意含有虚假、误导、欺诈成分；
- (13) 以不正当手段谋求业务发展；
- (14) 有悖社会公德，损害证券投资基金人员形象；
- (15) 其他法律、行政法规禁止的行为。

5、基金经理承诺

(1) 依照有关法律法规和基金合同的规定，本着勤勉谨慎的原则为基金份额持有人谋取最大利益；

- (2) 不利用职务之便为自己、受雇人或任何第三者谋取利益；

(3) 不泄露在任职期间知悉的有关证券、基金的商业秘密，尚未依法公开的基金投资内容、基金投资计划等信息或利用该信息从事或者明示、暗示他人从事相关的交易活动；

(4) 不以任何形式为其他组织或个人进行证券交易。

## 五、基金管理人的内部控制制度

### 1、内部控制的原则

(1) 全面性原则：内部控制必须覆盖公司的所有部门和岗位，渗透各项业务过程和业务环节；

(2) 独立性原则：设立独立的监察稽核与风险管理部，监察稽核与风险管理部保持高度的独立性和权威性，负责对公司各部门风险控制工作进行稽核和检查；

(3) 相互制约原则：各部门在内部组织结构的设计上要形成一种相互制约的机制，建立不同岗位之间的制衡体系；

(4) 定性和定量相结合原则：建立完备的风险管理指标体系，使风险管理更具客观性和操作性。

### 2、内部控制的体系结构

公司的内部控制体系结构是一个分工明确、相互牵制的组织结构，由最高管理层对内部控制负最终责任，各个业务部门负责本部门的风险评估和监控，监察稽核部负责监察公司的风险管理措施的执行。具体而言，包括如下组成部分：

(1) 董事会：负责制定公司的内部控制政策，对内部控制负完全的和最终的责任；

(2) 督察长：独立行使督察权利；直接对董事会负责；及时向董事会及/或董事会下设的相关专门委员会提交有关公司规范运作和风险控制方面的工作报告；

(3) 投资决策委员会：负责指导基金财产的运作、制定本基金的资产配置方案和基本的投资策略；

(4) 风险控制委员会：负责对基金投资运作的风险进行测量和监控；

(5) 监察稽核部：负责对公司风险管理政策和措施的执行情况进行监察，并为每一个部门的风险管理系统的发展提供协助，使公司在一种风险管理和控制的环境中实现业务目标；

(6) 业务部门：风险管理是每一个业务部门最首要的责任。部门经理对本部门的风险负全部责任，负责履行公司的风险管理程序，负责本部门的风险管理系统的开发、执行和维护，用于识别、监控和降低风险。

### 3、内部控制的措施

(1) 建立、健全内控体系，完善内控制度：公司建立、健全了内控结构，高管人员关于内控有明确的分工，确保各项业务活动有恰当的组织授权，确保监察稽核工作是独立的，并得到高管人员的支持，同时置备操作手册，并定期更新；

(2) 建立相互分离、相互制衡的内控机制：建立、健全了各项制度，做到基金经理分开，投资决策分开，基金交易集中，形成不同部门、不同岗位之间的制衡机制，从制度上减少和防范风险；

(3) 建立、健全岗位责任制：建立、健全了岗位责任制，使每个员工都明确自己的任务、职责，并及时将各自工作领域中的风险隐患上报，以防范和减少风险；

(4) 建立风险分类、识别、评估、报告、提示程序：分别建立了公司营运风险和投资风险控制委员会，使用适合的程序，确认和评估与公司运作和投资有关的风险；公司建立了自下而上的风险报告程序，对风险隐患进行层层汇报，使各个层次的人员及时掌握风险状况，从而以最快速度作出决策；

(5) 建立内部监控系统：建立了有效的内部监控系统，如电脑预警系统、投资监控系统，能对可能出现的各种风险进行全面和实时的监控；

(6) 使用数量化的风险管理手段：采取数量化、技术化的风险控制手段，建立数量化的风险管理模型，用以提示指数趋势、行业及个股的风险，以便公司及时采取有效的措施，对风险进行分散、控制和规避，尽可能地减少损失；

(7) 提供足够的培训：制定了完整的培训计划，为所有员工提供足够和适当的培训，使员工明确其职责所在，控制风险。

### 4、基金管理人关于内部控制制度的声明

- (1) 基金管理人承诺以上关于内部控制制度的披露真实、准确；
- (2) 基金管理人承诺根据市场变化和基金管理人发展不断完善内部合规控制。

## 二、基金托管人

### (一) 基本情况

名称：中国银行股份有限公司（简称“中国银行”）

住所及办公地址：北京市西城区复兴门内大街 1 号

首次注册登记日期：1983 年 10 月 31 日

注册资本：人民币贰仟玖佰肆拾叁亿捌仟柒佰柒拾玖万壹仟贰佰肆拾壹元整

法定代表人：陈四清

基金托管业务批准文号：中国证监会证监基字【1998】24 号

托管部门信息披露联系人：王永民

传真：（010）66594942

中国银行客服电话：95566

### (二) 基金托管部门及主要人员情况

中国银行托管业务部设立于 1998 年，现有员工 110 余人，大部分员工具有丰富的银行、证券、基金、信托从业经验，且具有海外工作、学习或培训经历，60%以上的员工具有硕士以上学位或高级职称。为给客户提供专业化的托管服务，中国银行已在境内、外分行开展托管业务。

作为国内首批开展证券投资基金托管业务的商业银行，中国银行拥有证券投资基金、基金（一对多、一对一）、社保基金、保险资金、QFII、RQFII、QDII、

境外三类机构、券商资产管理计划、信托计划、企业年金、银行理财产品、股权基金、私募基金、资金托管等门类齐全、产品丰富的托管业务体系。在国内，中国银行首家开展绩效评估、风险分析等增值服务，为各类客户提供个性化的托管增值服务，是国内领先的大型中资托管银行。

### **（三）证券投资基金托管情况**

截至 2018 年 12 月 31 日，中国银行已托管 700 只证券投资基金，其中境内基金 662 只，QDII 基金 38 只，覆盖了股票型、债券型、混合型、货币型、指数型、FOF 等多种类型的基金，满足了不同客户多元化的投资理财需求，基金托管规模位居同业前列。

### **（四）托管业务的内部控制制度**

中国银行托管业务部风险管理与控制工作是中国银行全面风险控制工作的组成部分，秉承中国银行风险控制理念，坚持“规范运作、稳健经营”的原则。中国银行托管业务部风险控制工作贯穿业务各环节，通过风险识别与评估、风险控制措施设定及制度建设、内外部检查及审计等措施强化托管业务全员、全面、全程的风险管控。

2007 年起，中国银行连续聘请外部会计师事务所开展托管业务内部控制审阅工作。先后获得基于“SAS70”、“AAF01/06”“ISAE3402”和“SSAE16”等国际主流内控审阅准则的无保留意见的审阅报告。2017 年，中国银行继续获得了基于“ISAE3402”和“SSAE16”双准则的内部控制审计报告。中国银行托管业务内控制度完善，内控措施严密，能够有效保证托管资产的安全。

### **（五）托管人对管理人运作基金进行监督的方法和程序**

根据《中华人民共和国证券投资基金法》、《公开募集证券投资基金运作管理办法》的相关规定，基金托管人发现基金管理人的投资指令违反法律、行政法规和其他有关规定，或者违反基金合同约定的，应当拒绝执行，及时通知基金管理人，并及时向国务院证券监督管理机构报告。基金托管人如发现基金管理人依据交易程序已经生效的投资指令违反法律、行政法规和其他有关规定，或者违反基金合同约定的，应当及时通知基金管理人，并及时向国务院证券监督管理机构报告。

### 三、相关服务机构

#### 一、基金份额销售机构

##### 1、直销机构

###### 1) 泰达宏利基金管理有限公司直销中心

注册地址：北京市西城区金融大街 7 号英蓝国际金融中心南楼三层

办公地址：北京市西城区金融大街 7 号英蓝国际金融中心南楼三层

联系人：于贺

联系电话：010-66577617

客服信箱：irm@mfcteda.com

客服电话：400-698-8888

传真：010-66577760/61

公司网站：<http://www.mfcteda.com>

###### 2) 泰达宏利基金网上直销系统

(1) 网上交易系统网址：<https://etrade.mfcteda.com/etrading/>

支持本公司旗下基金网上交易系统的银行卡和第三方支付有：农业银行卡、建设银行卡、民生银行卡、招商银行卡、兴业银行卡、中信银行卡、光大银行卡、交通银行卡、浦发银行卡、中国银行卡、广发银行卡、上海银行卡、快钱支付等。

(2) 泰达宏利微信公众账号：mfcteda\_BJ

支持民生银行卡、招商银行卡、快钱支付。

客户服务电话：400-698-8888 或 010-66555662

客户服务信箱：irm@mfcteda.com

##### 2、代销机构

###### 1) 中国银行股份有限公司

注册地址：北京市西城区复兴门内大街 1 号

办公地址：北京市西城区复兴门内大街 1 号

法定代表人：陈四清

客服电话：95566

联系人：崔瑛

银行网站：www.boc.cn

## 2) 中国建设银行股份有限公司

注册地址：北京市西城区金融大街 25 号

办公地址：北京市西城区闹市口大街 1 号院 1 号楼

法定代表人：田国立

客服电话：95533

联系人：王琳

银行网站：www.ccb.com

## 3) 中国农业银行股份有限公司

注册地址：北京市东城区建国门内大街 69 号

办公地址：北京市东城区建国门内大街 69 号

法定代表人：周慕冰

客服电话：95599

联系人：张伟

银行网站：www.abchina.com

## 4) 交通银行股份有限公司

注册地址：上海市浦东新区银城中路 188 号

办公地址：上海市浦东新区银城中路 188 号

法定代表人：彭纯

客服电话：95559

联系人：王菁

银行网址：www.bankcomm.com

## 5) 招商银行股份有限公司

注册地址：深圳市福田区深南大道 7088 号

办公地址：深圳市福田区深南大道 7088 号



法定代表人：李建红

客服电话：95555

联系人：邓炯鹏

公司网站：www.cmbchina.com

#### **6) 中国邮政储蓄银行股份有限公司**

注册地址：北京市西城区金融大街 3 号

办公地址：北京市西城区金融大街 3 号

法定代表人：李国华

客户服务电话：95580

联系人：陈春林

传真：（010）68858117

网址：www.psbc.com

#### **7) 上海浦东发展银行股份有限公司**

注册地址：上海市中山东一路 12 号

办公地址：上海市中山东一路 12 号

法定代表人：高国富

联系人：肖武侠

客户服务热线：95528

公司网站：www.spdb.com.cn

#### **8) 平安银行股份有限公司**

注册地址：深圳市深南东路 5047 号

办公地址：深圳市深南东路 5047 号

法定代表人：谢永林

联系人：赵杨

客户服务热线：95511-3

公司网站：bank.pingan.com

### 9) 东莞银行股份有限公司

注册地址：广东省东莞市莞城区体育路 21 号

办公地址：广东省东莞市莞城区体育路 21 号

法定代表人：卢国锋

联系人：吴兆群

客服电话：4001196228

公司网址：www.dongguanbank.cn

### 10) 渤海银行股份有限公司

注册地址：天津市河东区海河东路 218 号

办公地址：天津市河东区海河东路 218 号

法定代表人：李伏安

电话：022-58316666

传真：022-58316259

联系人：王宏

客户服务热线：95541

公司网站：www.cbhb.com.cn

### 11) 宁波银行股份有限公司

注册地址：宁波市江东区中山东路 294 号

办公地址：宁波市鄞州区宁南南路 700 号

法定代表人：陆华裕

电话：0574-89068340

传真：0574-87050024

联系人：胡技勋

客户服务热线：95574

公司网站：www.nbcb.com.cn

### 12) 上海银行股份有限公司

注册地址：上海市浦东新区银城中路 168 号

办公地址：上海市浦东新区银城中路 168 号

法定代表人：金煜

联系人：汤征程

客服电话：95594

网址：[www.bankofshanghai.com](http://www.bankofshanghai.com)

### 13) 华夏银行股份有限公司

注册地址：北京市东城区建国门内大街 22 号

办公地址：北京市东城区建国门内大街 22 号

法定代表人：李民吉

联系人：郑鹏

客户服务电话：95577

网址：[www.hxb.com.cn](http://www.hxb.com.cn)

### 14) 北京银行股份有限公司

注册地址：北京市西城区金融大街甲 17 号首层

办公地址：北京市西城区金融大街丙 17 号

法定代表人：张东宁

客户服务电话：95526

联系人：盖君

公司网站：[www.bankofbeijing.com.cn](http://www.bankofbeijing.com.cn)

### 15) 温州银行股份有限公司

注册地址：温州市车站大道 196 号

办公地址：温州市车站大道 196 号

法定代表人：邢增福

电话：0577-88990082

传真：0577-88995217

联系人：林波

客户服务热线：浙江省 96699，上海 962699，其他地区（0577）96699

公司网站: [www.wzbank.cn](http://www.wzbank.cn)

#### 16) 包商银行股份有限公司

注册地址: 包头市青山区钢铁大街 6 号

办公地址: 包头市青山区钢铁大街 6 号

法定代表人: 李镇西

联系人: 张建鑫

客服电话: 95352

#### 17) 湘财证券股份有限公司

注册地址: 湖南省长沙市天心区湘府中路 198 号新南城商务中心 A 栋 11 层

办公地址: 湖南省长沙市天心区湘府中路 198 号新南城商务中心 A 栋 11 层

法定代表人: 孙永祥

客服电话: 95351

联系人: 李欣

公司网站: [www.xcsc.com](http://www.xcsc.com)

#### 18) 渤海证券股份有限公司

注册地址: 天津经济技术开发区第二大街 42 号写字楼 101 室

办公地址: 天津市南开区滨水西道 8 号

法定代表人: 王春峰

联系人: 蔡霆

客户服务电话: 400-651-5988

网址: [www.bhzq.com](http://www.bhzq.com)

#### 19) 中国银河证券股份有限公司

注册地址: 北京市西城区金融大街 35 号 2-6 层

办公地址: 北京市西城区金融大街 35 号国际企业大厦 C 座

法定代表人：陈共炎

客服电话：4008-888-888 或 95551

联系人：辛国政

公司网站：www.chinastock.com.cn

## 20) 广发证券股份有限公司

注册地址：广州天河区天河北路 183-187 号大都会广场 43 楼（4301-4316 房）

办公地址：广东省广州天河北路大都会广场 5、18、19、36、38、39、41、42、43、44 楼

法定代表人：孙树明

客服电话：95575 或致电各地营业网点

联系人：黄岚

公司网站：www.gf.com.cn

## 21) 中信建投证券股份有限公司

注册地址：北京市朝阳区安立路 66 号 4 号楼

办公地址：北京市东城区朝内大街 188 号

法定代表人：王常青

客服电话：95587/4008-888-108

联系人：刘芸

公司网站：www.csc108.com

## 22) 国泰君安证券股份有限公司

注册地址：中国（上海）自由贸易试验区商城路 618 号

办公地址：上海市浦东新区银城中路 168 号上海银行大厦 29 楼

法定代表人：杨德红

客服电话：95521

联系人：芮敏祺

公司网站：www.gtja.com

### 23) 平安证券股份有限公司

注册地址：深圳市福田区中心区金田路 4036 号荣超大厦 16-20 层

办公地址：深圳市福田区中心区金田路 4036 号荣超大厦 16-20 层

法定代表人：何之江

联系人：周驰

全国免费业务咨询电话：95511-8

网址：[stock.pingan.com](http://stock.pingan.com)

### 24) 东方证券股份有限公司

注册地址：上海市中山南路 318 号 2 号楼 22 层、23 层、25 层-29 层

办公地址：上海市中山南路 318 号 2 号楼 21 层-23 层、25 层-29 层

法定代表人：潘鑫军

客服电话：95503

联系人：胡月茹

公司网站：[www.dfzq.com.cn](http://www.dfzq.com.cn)

### 25) 世纪证券有限责任公司

注册地址：深圳市深南大道 7088 号招商银行大厦 40-42 层

办公地址：深圳市深南大道 7088 号招商银行大厦 40-42 层

法定代表人：姜昧军

联系人：王雯

客服电话：4008323000

公司网站：[www.cscs.com.cn](http://www.cscs.com.cn)

### 26) 申万宏源证券有限公司

注册地址：上海市徐汇区长乐路 989 号 45 层

办公地址：上海市徐汇区长乐路 989 号 45 层

法定代表人：李梅

联系人：陈宇

客服电话：95523 或 400-889-5523

网址：www.swhysc.com

### **27) 申万宏源西部证券有限公司**

注册地址：新疆乌鲁木齐市高新区（新市区）北京南路 358 号大成国际大厦 20 楼 2005 室

办公地址：新疆乌鲁木齐市高新区（新市区）北京南路 358 号大成国际大厦 20 楼 2005 室

法定代表人：李琦

联系人：陈宇

客户服务电话：400-800-0562

网址：www.hysec.com

### **28) 中泰证券股份有限公司**

注册地址：济南市市中区经七路 86 号

办公地址：上海市花园石桥路 66 号东亚银行金融大厦 18 层

法定代表人：李玮

联系人：许曼华

客服电话：95538

网址：www.zts.com.cn

### **29) 中银国际证券有限责任公司**

注册地址：上海市浦东新区银城中路 200 号中银大厦 39 层

办公地址：上海市浦东新区银城中路 200 号中银大厦 40 层

法定代表人：许刚

客服电话：400-620-8888

传真：021-50372474

联系人：王炜哲

公司网站：www.bocichina.com

### 30) 华泰证券股份有限公司

注册地址：南京市江东中路 228 号

办公地址：南京市建邺区江东中路 228 号华泰证券广场

法定代表人：周易

客户服务电话：95597

传真：0755-82492962

联系人：庞晓芸

公司网站：www.htsc.com.cn

### 31) 东北证券股份有限公司

注册地址：长春市自由大路 1138 号

办公地址：长春市自由大路 1138 号

法定代表人：李福春

联系人：安岩岩

客户服务电话：95360

网址：www.nesc.cn

### 32) 光大证券股份有限公司

注册地址：上海市静安区新闸路 1508 号

办公地址：上海市静安区新闸路 1508 号

法定代表人：薛峰

联系人：何耀

客户服务电话：95525

公司网址：www.ebscn.com

### 33) 招商证券股份有限公司

注册地址：深圳市福田区益田路江苏大厦 38-45 层

办公地址：深圳市福田区益田路江苏大厦 38-45 层

法定代表人：霍达

联系人：黄婵君



客户服务电话：95565，400-888-8111

公司网址：www.newone.com.cn

#### **34) 长城证券股份有限公司**

注册地址：深圳市福田区深南大道 6008 号特区报业大厦 16、17 层

办公地址：深圳市福田区深南大道 6008 号特区报业大厦 14、16、17 层

法定代表人：丁益

联系人：金夏

客户服务电话：0755-33680000 400-6666-888

公司网址：www.cgws.com

#### **35) 南京证券股份有限公司**

注册地址：江苏省南京市大钟亭 8 号

办公地址：江苏省南京市江东中路 389 号

法定代表人：步国旬

联系人：王万君

客户服务电话：95386

公司网址：www.njzq.com.cn

#### **36) 兴业证券股份有限公司**

注册地址：福州市湖东路 268 号

办公地址：上海市浦东新区长柳路 36 号

法定代表人：杨华辉

联系人：乔琳雪

网址：www.xyzq.com.cn

客户服务电话：95562

#### **37) 海通证券股份有限公司**

注册地址：上海市广东路 689 号

办公地址：上海市广东路 689 号海通证券大厦

法定代表人：王开国  
客服电话：95553，400-8888-001  
联系人：金芸  
公司网站：www.htsec.com

### 38) 广州证券股份有限公司

注册地址：广州市天河区珠江西路 5 号广州国际金融中心主塔 19 楼、20 楼  
办公地址：广州市天河区珠江西路 5 号广州国际金融中心主塔 19 楼、20 楼  
法定代表人：邱三发  
客服电话：95396  
联系人：梁微  
网址：www.gzs.com.cn

### 39) 华福证券有限责任公司

注册地址：福州市五四路 157 号新天地大厦 7、8 层  
办公地址：福州市五四路 157 号新天地大厦 7 至 10 层  
法定代表人：黄金琳  
客服电话：96326（福建省外请先拨 0591）  
联系人：王虹  
公司网站：www.hfzq.com.cn

### 40) 国信证券股份有限公司

注册地址：深圳市罗湖区红岭中路 1012 号国信证券大厦十六层至二十六层  
办公地址：深圳市罗湖区红岭中路 1012 号国信证券大厦十六层至二十六层  
法定代表人：何如  
客服电话：95536  
联系人：周杨  
公司网站：www.guosen.com.cn

#### 41) 金元证券股份有限公司

注册地址：海南省海口市南宝路 36 号证券大厦 4 层  
办公地址：深圳市深南大道 4001 号时代金融中心 17 楼  
法定代表人：王作义  
客户服务电话：400-888-8228  
联系人：马贤清  
网站：www.jyzq.cn

#### 42) 德邦证券股份有限公司

注册地址：上海市普陀区曹杨路 510 号南半幢 9 楼  
办公地址：上海市福山路 500 号城建国际中心 26 楼  
法定代表人：姚文平  
客服电话：400-888-8128  
联系人：朱磊  
公司网站：www.tebon.com.cn

#### 43) 安信证券股份有限公司

注册地址：深圳市福田区金田路 4018 号安联大厦 35 层、28 层 A02 单元  
办公地址：深圳市福田区金田路 4018 号安联大厦 35 层、28 层 A02 单元  
法定代表人：王连志  
客服电话：4008001001  
联系人：陈剑虹  
联系电话：0755-82825551  
网址：www.essence.com.cn

#### 44) 东海证券股份有限公司

注册地址：江苏省常州市延陵西路 23 号投资广场 18 楼  
办公地址：上海市浦东新区东方路 1928 号东海证券大厦  
法定代表人：赵俊

联系人：王一彦

电话：021-20333333

传真：021-50498825

公司网络地址：www.longone.com.cn

客服电话：95531，400-888-8588

#### 45) 国都证券股份有限公司

注册地址：北京市东城区东直门南大街3号国华投资大厦9层10层(100007)

办公地址：北京市东城区东直门南大街3号国华投资大厦9层10层(100007)

法定代表人：常喆

客户服务电话：400-818-8118

网址：www.guodu.com

#### 46) 财富证券有限责任公司

注册地址：长沙市芙蓉中路二段80号顺天国际财富中心26楼(410005)

办公地址：长沙市芙蓉中路二段80号顺天国际财富中心26楼(410005)

法定代表人：蔡一兵

联系人：郭磊

客服电话：95317

网址：www.cfzq.com

#### 47) 长江证券股份有限公司

注册地址：武汉市新华路特8号长江证券大厦

法定代表人：胡运钊

客户服务热线：95579 或 4008-888-999

联系人：李良

电话：027-65799999

传真：027-85481900

长江证券客户服务网站：www.95579.com

#### 48) 方正证券股份有限公司

注册地址：湖南省长沙市芙蓉中路二段华侨国际大厦 22—24 层

公司地址：北京市朝阳区北四环中路盘古大观 A 座 40 层

法定代表人：高利

联系人：丁敏

客户服务热线：95571

网址：www.foundersc.com

#### 49) 民生证券股份有限公司

注册地址：北京市东城区建国门内大街 28 号民生金融中心 A 座 16-18 层

办公地址：北京市东城区建国门内大街 28 号民生金融中心 A 座 16-18 层

法定代表人：余政

公司网址：www.msyzq.com

客服热线：400-619-8888

#### 50) 国金证券股份有限公司

办公地址：四川省成都市东城根上街 95 号

注册地址：四川省成都市东城根上街 95 号

法定代表人：冉云

客服电话：95310

公司网址：www.gjzq.com.cn

联系人：刘婧漪、贾鹏

#### 51) 中信证券股份有限公司

注册地址：广东省深圳市福田区中心三路 8 号卓越时代广场（二期）北座

办公地址：北京市朝阳区亮马桥路 48 号中信证券大厦

法定代表人：张佑君

联系人：郑慧

公司网址：www.citics.com

客服热线：95548

**52) 西藏东方财富证券股份有限公司**

注册地址：西藏自治区拉萨市北京中路 101 号

办公地址：上海市宛平南路 88 号金座

法定代表人：陈宏

联系人：周艳琼

公司网址：www.xzsec.com

客服热线：95357

**53) 中山证券有限责任公司**

注册地址：深圳市南山区科技中一路西华强高新发展大楼 7 层、8 层

办公地址：深圳市南山区科技中一路西华强高新发展大楼 7 层、8 层，深圳市华侨城深南大道 9010 号

法定代表人：黄扬录

联系人：罗艺琳

公司网址：www.zszq.com

客服热线：95329

**54) 中信证券（山东）有限责任公司**

注册地址：青岛市崂山区深圳路 222 号 1 号楼 2001

办公地址：青岛市市南区东海西路 28 号龙翔广场东座 5 层

法定代表人：姜晓林

客服热线：95548

联系人：刘晓明

公司网址：sd.citics.com

**55) 西南证券股份有限公司**

注册地址：重庆市江北区桥北苑 8 号

办公地址：重庆市江北区桥北苑 8 号西南证券大厦

法定代表人：吴坚

客服热线：400-809-6096、95355

联系人：张煜

公司网址：www.swsc.com.cn

#### **56) 上海华信证券有限责任公司**

注册地址：上海浦东新区世纪大道 100 号环球金融中心 9 楼

办公地址：上海黄浦区南京西路 399 号明天广场 22 楼

法定代表人：郭林

客服电话：4008-205-999

电话：021-63898951

联系人：李颖

公司网站：www.shhxzq.com

#### **57) 中信期货有限公司**

注册地址：深圳市福田区中心三路 8 号卓越时代广场（二期）北座 13 层  
1301-1305 室、14 层

办公地址：深圳市福田区中心三路 8 号卓越时代广场（二期）北座 13 层  
1301-1305 室、14 层

法定代表人：张皓

联系人：刘宏莹

公司网址：www.citicsf.com

客服电话：400-990-8826

#### **58) 深圳众禄基金销售股份有限公司**

注册地址：深圳市罗湖区梨园路 8 号 HALO 广场 4 楼

办公地址：深圳市罗湖区梨园路 8 号 HALO 广场 4 楼

法定代表人：薛峰

客服电话：4006-788-887

公司网址：www.zlfund.cn；www.jjmmw.com

**59) 上海好买基金销售有限公司**

注册地址：上海市虹口区场中路 685 弄 37 号 4 号楼 449 室

办公地址：上海市浦东南路 1118 号鄂尔多斯国际大厦 9 楼

法定代表人：杨文斌

客服电话：400-700-9665

公司网址：www.ehowbuy.com

客服热线：400-700-9665

**60) 蚂蚁（杭州）基金销售有限公司**

注册地址：杭州市余杭区仓前街道文一西路 1218 号 1 栋 202 室

办公地址：杭州市西湖区天目山路 266 号黄龙时代广场 B 座支付宝

法定代表人：陈柏青

客服电话：400-076-6123

公司网址：www.fund123.cn

**61) 上海天天基金销售有限公司**

注册地址：上海市徐汇区龙田路 190 号 2 号楼 2 层

办公地址：上海市徐汇区宛平南路 88 号东方财富大厦

法定代表人：其实

客服电话：400-1818-188

公司网址：www.1234567.com.cn

**62) 上海长量基金销售有限公司**

注册地址：上海市浦东新区高翔路 526 号 2 幢 220 室

办公地址：上海市浦东新区东方路 1267 号 11 层

法定代表人：张跃伟

客服电话：400-820-2899

公司网址：www.erichfund.com

**63) 北京展恒基金销售股份有限公司**



注册地址：北京市顺义区后沙峪镇安富街 6 号

办公地址：北京市朝阳区安苑路 15-1 号邮电新闻大厦 6 层

法定代表人：闫振杰

客服电话：400-888-6661

公司网址：www.myfund.com

#### **64) 浙江同花顺基金销售有限公司**

注册地址：浙江省杭州市文二西路一号元茂大厦 903 室

办公地址：浙江省杭州市余杭区五常街道同顺街 18 号同花顺大楼 4 层

法定代表人：凌顺平

客户服务热线：4008-773-772

公司网址：www.5ifund.com

#### **65) 一路财富（北京）基金销售股份有限公司**

注册地址：北京市西城区车公庄大街 9 号五栋大楼 C 座 702 室

地址：北京市西城区阜成门大街 2 号万通新世界广场 A 座 2208

法定代表人：吴雪秀

客户服务热线：400-001-1566

公司网址：www.yilucaifu.com

#### **66) 上海汇付基金销售有限公司**

注册地址：上海市黄浦区黄河路 333 号 201 室 A 区 056 单元

办公地址：上海市徐汇区宜山路 700 号普天信息产业园 2 期 C5 栋 2 楼

法定代表人：金佶

客服电话：021-34013996

公司网址：<https://tty.chinapnr.com>

#### **67) 上海陆金所基金销售有限公司**

注册地址：上海市浦东新区陆家嘴环路 1333 号 14 楼 09 单元

办公地址：上海市浦东新区陆家嘴环路 1333 号 14 楼

法定代表人：王之光

客户服务热线：400-821-9031

公司网址：www.lufunds.com

#### **68) 北京恒天明泽基金销售有限公司**

注册地址：北京市经济技术开发区宏达北路 10 号五层 5122 室

办公地址：北京市朝阳区东三环北路甲 19 号 SOHO 嘉盛中心 30 层 3001 室

法定代表人：周斌

客服电话：4008-980-618

公司网址：www.chtfund.com

#### **69) 诺亚正行基金销售有限公司**

注册地址：上海市金山区廊下镇漕廊公路 7650 号 205 室

办公地址：上海市杨浦区长阳路 1687 号 2 号楼

法定代表人：汪静波

客服电话：400-821-5399

公司网址：www.noah-fund.com

#### **70) 深圳市新兰德证券投资咨询有限公司**

注册地址：深圳市福田区福田街道民田路 178 号华融大厦 27 层 2704

办公地址：北京市西城区宣武门外大街 28 号富卓大厦 A 座 6 层

法定代表人：马勇

客户服务电话：400-166-1188

公司网址：8.jrj.com.cn

#### **71) 上海联泰基金销售有限公司**

注册地址：中国（上海）自由贸易试验区富特北路 277 号 3 层 310 室

办公地址：上海市长宁区福泉北路 518 号 8 座 3 层

法定代表人：燕斌

客服电话：400-046-6788

公司网址: [www.66money.com](http://www.66money.com)

#### **72) 北京广源达信基金销售有限公司**

注册地址: 北京市西城区新街口外大街 28 号 C 座六层 605 室

办公地址: 北京市朝阳区宏泰东街浦项中心 B 座 19 层

法定代表人: 齐剑辉

客服电话: 400-623-6060

公司网址: [www.niuguwang.com](http://www.niuguwang.com)

#### **73) 武汉市伯嘉基金销售有限公司**

注册地址: 湖北省武汉市江汉区泛海国际 SOHO 城(一期) 2301 室

办公地址: 湖北省武汉市江汉区台北一路环亚大厦 B 座 6 楼

法定代表人: 陶捷

客服电话: 400-027-9899

公司网址: [www.buyfunds.cn](http://www.buyfunds.cn)

#### **74) 和讯信息科技有限公司**

注册地址: 北京市朝阳区朝外大街 22 号 1002 室

办公地址: 北京市朝阳区朝外大街 22 号泛利大厦 10 层

法定代表人: 王莉

客服电话: 400-920-0022

公司网址: [licaike.hexun.com](http://licaike.hexun.com)

#### **75) 北京晟视天下基金销售有限公司**

注册地址: 北京市怀柔区九渡河镇黄坎村 735 号 03 室

办公地址: 北京市朝阳区朝外大街甲六号万通中心 d 座 21 层&28 层

法定代表人: 蒋煜

客服电话: 010-58170761

公司网址: [www.gscaifu.com](http://www.gscaifu.com)

#### 76) 北京蛋卷基金销售有限公司

注册地址：北京市朝阳区阜通东大街 1 号院 6 号楼 2 单元 21 层 222507

办公地址：北京市朝阳区阜通东大街 1 号院 6 号楼 2 单元 21 层 222507

法定代表人：钟斐斐

客服电话：4001599288

公司网址：[danjuanapp.com](http://danjuanapp.com)

#### 77) 北京新浪仓石基金销售有限公司

注册地址：北京市海淀区东北旺西路中关村软件园二期（西扩）N-1、N-2  
地块新浪总部科研楼 5 层 518 室

办公地址：北京市朝阳区朝外大街甲六号万通中心D座21层-28层

法定代表人：李昭琛

客服电话：010-62675369

公司网址：[www.xincai.com](http://www.xincai.com)

#### 78) 珠海盈米基金销售有限公司

注册地址：珠海市横琴新区宝华路 6 号 105 室-3491

办公地址：广州市海珠区琶洲大道东路 1 号保利国际广场南塔 1201-1203  
室

法定代表人：肖雯

客服电话：020-89629066

公司网址：[www.yingmi.cn](http://www.yingmi.cn)

#### 79) 上海基煜基金销售有限公司

注册地址：上海市崇明县长兴镇路潘园公路 1800 号 2 号楼 6153 室（上海  
泰和经济发展区）

办公地址：上海市浦东新区银城中路 488 号太平金融大厦 1503 室

法定代表人：王翔

客服电话：400-820-5369

公司网址：[www.jiyufund.com.cn](http://www.jiyufund.com.cn)

#### 80) 北京汇成基金销售有限公司

注册地址：北京市海淀区中关村大街 11 号 11 层 1108

办公地址：北京市海淀区中关村大街 11 号 11 层 1138

法定代表人：王伟刚

客服电话：400-619-9059

公司网址：www.fundzone.cn

#### 81) 上海云湾基金销售有限公司

注册地址：中国（上海）自由贸易试验区新金桥路 27 号 13 号楼 2 层

办公地址：上海市浦东新区新金桥水路 27 号 1 号楼

法定代表人：桂水发

客服电话：400-820-1515

公司网址：www.zhengtongfunds.com

#### 82) 上海万得基金销售有限公司

注册地址：中国（上海）自由贸易试验区福山路 33 号 11 楼 B 座

办公地址：上海市浦东新区浦明路 1500 号万得大厦 11 楼

法定代表人：王廷富

客服电话：4007991888

公司网址：www.520fund.com.cn

#### 83) 北京肯特瑞基金销售有限公司

注册地址：北京市海淀区海淀东三街 2 号 4 层 401-15

办公地址：北京市亦庄经济开发区科创十一街18号院a座17层

法定代表人：江卉

客服电话：95518/400 088 8816

公司网址：fund.jd.com

#### 84) 北京格上富信基金销售有限公司

注册地址：北京市朝阳区东三环北路 19 号楼 701 内 09 室

办公地址：北京市朝阳区东三环北路 19 号楼 701 内 09 室

法定代表人：李悦章

客服电话：400-066-8586

公司网址：www.igesafe.com

#### **85) 泰诚财富基金销售（大连）有限公司**

注册地址：辽宁省大连市沙河口区星海公园 3 号

办公地址：辽宁省大连市沙河口区星海公园 3 号

法定代表人：林卓

客服电话：4000411001

公司网址：www.taichengcaifu.com

#### **86) 上海利得基金销售有限公司**

注册地址：上海市宝山区蕴川路 5475 号 1033 室

公司地址：上海市虹口区东大名路 1098 号浦江国际金融广场 53 楼

法定代表人：李兴春

客服电话：400-921-7755

公司网址：www.leadfund.com.cn

#### **87) 宜信普泽（北京）基金销售有限公司**

注册地址：北京市朝阳区建国路 88 号 9 号楼 15 层 1809

办公地址：北京市朝阳区建国路 88 号楼 soho 现代城 C 座 18 层 1809

法定代表人：戎兵

客服电话：400-6099-200

公司网址：www.yixinfund.com

#### **88) 济安财富（北京）基金销售有限公司**

注册地址：北京市朝阳区太阳宫中路 16 号院 1 号楼 3 层 307

办公地址：北京市朝阳区太阳宫中路 16 号院 1 号楼 3 层 307

法定代表人：杨健

客服电话：400-673-7010

公司网址：www.jianfortune.com

#### **89) 万家财富基金销售（天津）有限公司**

注册地址：天津自贸区（中心商务区）迎宾大道 1988 号滨海浙商大厦公寓  
2-2413

办公地址：北京市西城区丰盛胡同 28 号太平洋保险大厦 A 座 5 层

法定代表人：李修辞

客服电话：010-59013825

公司网址：www.wanjiawealth.com

#### **90) 中宏人寿保险有限公司**

注册地址：中国（上海）自由贸易试验区世纪大道 88 号金茂大厦 6 楼

办公地址：上海市虹口区西江湾路 388 号凯德龙之梦虹口广场 B 栋 11 层

法定代表人：何达德（Michael Edward Huddart）

客服电话：95383

公司网址：<https://funds.manulife-sinochem.com/>

#### **91) 阳光人寿保险股份有限公司**

注册地址：海南省三亚市迎宾路 360-1 号三亚阳光金融广场 16 层

办公地址：北京市朝阳区朝阳门外大街乙 12 号院 1 号昆泰国际大厦 12 层

法定代表人：李科

客服电话：95510

公司网址：fund.sinosig.com

#### **92) 北京君德汇富基金销售有限公司**

注册地址：北京市东城区朝阳门北大街 8 号 2-2-1

办公地址：北京市东城区朝阳门北大街 8 号富华大厦 F 座 12 层 B

法定代表人：李振

客服电话：400-829-1218

公司网址：www.kstreasure.com

### 93) 江苏汇林保大基金销售有限公司

注册地址：南京市高淳区经济开发区古檀大道 47 号

办公地址：南京市鼓楼区中山北路中环国际 1413 室

法定代表人：吴言林

客服电话：025-56663409

公司网址：www.huilinbd.com

其中本基金C类份额代销机构有：北京蛋卷基金销售有限公司、北京格上富信基金销售有限公司、北京肯特瑞基金销售有限公司、济安财富（北京）基金销售有限公司、蚂蚁（杭州）基金销售有限公司、诺亚正行基金销售有限公司、上海好买基金销售有限公司、上海联泰基金销售有限公司、上海陆金所基金销售有限公司、上海天天基金销售有限公司、上海长量基金销售有限公司、深圳市新兰德证券投资咨询有限公司、深圳众禄基金销售股份有限公司、天津万家财富基金销售（天津）有限公司、宜信普泽（北京）基金销售有限公司、浙江同花顺基金销售有限公司、珠海盈米基金销售有限公司、上海万得基金销售有限公司、阳光人寿保险股份有限公司、北京君德汇富基金销售有限公司、江苏汇林保大基金销售有限公司。

基金管理人可以根据相关法律法规要求，调整或选择其他符合要求的机构销售本基金，并及时公告。

#### （二）登记机构

名称：泰达宏利基金管理有限公司

注册地址：北京市西城区金融大街 7 号英蓝国际金融中心南楼三层

办公地址：北京市西城区金融大街 7 号英蓝国际金融中心南楼三层

法定代表人：弓劲梅

联系人：石楠



联系电话：010-66577769

传真：010-66577750

### （三）律师事务所

名称：上海市通力律师事务所

注册地址：上海市银城中路 68 号时代金融中心 19 楼

办公地址：上海市银城中路 68 号时代金融中心 19 楼

负责人：俞卫锋

电话：021-31358666

传真：021-31358600

经办律师：黎明、陈颖华

联系人：陈颖华

### （四）会计师事务所

名称：普华永道中天会计师事务所（特殊普通合伙）

住所：上海市浦东新区陆家嘴环路 1318 号星展银行大厦 6 楼

办公地址：上海市黄浦区湖滨路 202 号企业天地 2 号楼普华永道中心 11 楼

法定代表人：赵柏基

联系电话：（021）23238888

传真：（021）23238800

联系人：庞伊君

经办注册会计师：单峰、庞伊君

## 四、基金的历史沿革

泰达宏利沪深 300 指数增强型证券投资基金由泰达宏利中证财富大盘指数证券投资基金转型而来。

泰达宏利中证财富大盘指数证券投资基金经 2010 年 2 月 8 日中国证监会证监许可【2010】176 号文核准募集，基金管理人为泰达宏利基金管理有限公司，基金托管人为中国银行股份有限公司。经中国证监会书面确认，《泰达宏利中证财富大盘指数证券投资基金基金合同》于 2010 年 4 月 23 日生效。

泰达宏利中证财富大盘指数证券投资基金以通讯方式召开基金份额持有人大会，大会于 2018 年 3 月 5 日表决通过了《关于泰达宏利中证财富大盘指数证券投资基金转型及法律文件修改的议案》，同意泰达宏利中证财富大盘指数证券投资基金变更基金名称、投资目标、投资范围、投资策略、业绩比较基准、风险收益特征、投资限制、收益分配原则、基金的估值、基金的费用以及其他部分条款，授权基金管理人办理本次基金转型及基金合同修改的有关具体事宜。基金份额持有人大会决议自表决通过之日起生效，基金管理人根据基金份额持有人大会的授权，定于 2018 年 3 月 16 日正式实施基金转型，自基金转型实施日起，《泰达宏利中证财富大盘指数证券投资基金基金合同》失效且《泰达宏利沪深 300 指数增强型证券投资基金基金合同》同时生效，泰达宏利中证财富大盘指数证券投资基金正式变更为泰达宏利沪深 300 指数增强型证券投资基金。

## 五、基金存续

《泰达宏利沪深 300 指数增强型证券投资基金基金合同》生效后，连续 20 个工作日出现基金份额持有人数量不满 200 人或者基金资产净值低于 5000 万元情形的，基金管理人应当在定期报告中予以披露。

自基金转型实施日起，出现如下情形之一的，基金合同应当终止并根据基金合同第十九部分的约定进行基金财产清算，而无需召开基金份额持有人大会：

- 1、连续 60 个工作日，基金资产净值低于 5000 万元；
  - 2、连续 60 个工作日，有效申请确认后基金份额持有人数量少于 200 人。
- 法律法规或基金合同另有规定时，从其规定。

## 六、基金的投资目标

本基金为股票型指数增强基金，在对沪深 300 指数进行有效跟踪的被动投资基础上，结合增强型的主动投资，力争控制本基金净值增长率与业绩比较基准之间的日均跟踪偏离度的绝对值不超过 0.5%，年跟踪误差不超过 7.75%，力争获取超越标的指数的投资收益和基金资产的长期增值。

## 七、基金的投资范围

本基金的投资范围为具有良好流动性的金融工具，包括国内依法发行上市的股票（包括中小板、创业板及其他经中国证监会核准上市的股票）、债券（包括国债、央行票据、金融债、地方政府债、企业债、公司债、短期融资券、超短期融资券、中期票据、次级债券、可交换债券、可转债及分离交易可转债及其他经中国证监会允许投资的债券）、债券回购、资产支持证券、股指期货、货币市场工具、权证、同业存单及法律法规或中国证监会允许基金投资的其他金融工具。

如法律法规或监管机构以后允许基金投资其他品种的，基金管理人在履行适当程序后，可以将其纳入投资范围。

本基金投资于股票组合的比例不低于基金资产的 80%，投资组合中投资于沪深 300 指数成份股及备选成份股的资产不低于非现金基金资产的 80%。每个交易日日终在扣除股指期货合约需缴纳的交易保证金后，基金保留的现金或到期日在一年以内的政府债券的比例合计不低于基金资产净值的 5%，其中现金不包括结算备付金、存出保证金、应收申购款等。本基金投资股指期货、权证及其他金融工具的投资比例符合法律法规和监管机构的相关规定。

## 八、基金的投资策略

本基金采用指数增强型投资策略，在控制与比较基准偏离风险的前提下，综合利用多种量化投资模型和指数增强技术，力争获得超越业绩比较基准的投资收益。

## 1、资产配置策略

本基金以沪深 300 指数作为基金投资组合的标的指数，同时，基于流动性管理及策略性投资的需要，本基金也会在控制风险前提下适度投资于债券、股指期货、货币市场工具及其他金融工具。

## 2、股票投资策略

为严格控制跟踪误差风险，本基金的股票投资以被动复制跟踪标的指数为主，辅以适度的增强策略。

### (1) 指数复制策略

#### ①定期调整

本基金将根据沪深 300 指数成份股及其权重的定期调整，及时对股票投资组合进行相应调整，以控制投资组合与标的指数构成的偏离，从而实现对跟踪误差风险的控制。

#### ②不定期调整

- 当成份股实施增发、配送或使股本发生变动等行为时，基金将根据指数公司的指数修正公告对投资组合进行相应调整；
- 当成份股发生重大变化时（收购合并、分拆、退市等），基金将根据指数公司的临时调整公告对投资组合进行相应调整；
- 根据本基金的申购赎回情况，对基金的股票投资组合进行调整，以实现对标的有效跟踪；
- 因成份股流动性不足、停牌等市场因素影响或法律法规及基金合同限制，基金无法购得相应足够数量的股票时，基金将搭配使用其他合理方法对相应股票进行合理替代并对投资组合进行相应调整；
- 在其他影响本基金复制并跟踪标的指数的情况下，本基金管理人可根据市场情况，在以跟踪误差最小化的前提下，对基金的投资组合进行合理调整。

#### ③特殊情形下的调整

在建仓阶段和基金后续运作过程中，如遇到特殊情况（如市场流动性不足、成份股被限制投资等）导致基金无法购得足够数量的股票时，基金管理人将根据市场情况以跟踪误差最小化为原则，行业、规模、历史表现相似度为标准，采用合理的方法进行适当调整和替代。

## (2) 增强策略

在对沪深 300 指数进行有效跟踪的被动投资基础上，综合利用量化投资模型和指数增强技术，灵活地对投资组合进行调整，力争实现高于标的指数的投资收益和基金资产的长期增值。

### ①多因子选股模型

本基金运用多因子选股模型，对基本面长期表现较好的股票进行筛选，并结合市场预判，选出优质个股进行投资。

多因子模型的因子包括：估值，成长，盈利质量，动量，流动性，市场情绪，波动率，市场敏感度等。公司的量化投研团队将对上述因子的有效性、市场逻辑、风格切换等进行持续的跟踪研究，并适时调整模型、因子类别和权重，力争保持模型的长期有效。

### ②风险管理

在风险管理方面，本基金将构建基本面风险模型和统计风险模型，对组合的风险敞口进行评估和管理，力争保持基金长期业绩的高信息比率。

### ③其它辅助增强策略

➤ 分析指数调整期间的调入调出个股的市场价格特征，在控制跟踪误差风险的前提下，有针对性地选择基金组合调整时机，以获取超额收益；

➤ 选择替代股票时，考查替代股票的投资价值。在满足作为替代股票的标准的前提下，选择具备较高投资价值的个股。

## 3、债券投资策略

本基金进行债券投资的目的是在保证基金资产流动性的基础上，使基金资产得到更加合理有效的利用，从而提高投资组合收益。结合宏观经济变化趋势、货币政策及不同债券品种的收益率水平、流动性和信用风险等因素，运用久期调整、凸度挖掘、信用分析、波动性交易、品种互换、回购套利等策略，权衡到期收益率与市场流动性，精选个券并构建和调整债券组合。

## 4、股指期货投资策略

本基金根据风险管理的原则，以套期保值为目的，将利用股指期货剥离多头股票资产部分的系统性风险或建立适当的股指期货多头头寸对冲市场向上风险。基金经理根据市场的变化、现货市场与期货市场的相关性等因素，计算需

要用到的期货合约数量，对这个数量进行动态跟踪与测算，并进行适时灵活调整。同时，综合考虑各个月份期货合约之间的定价关系、套利机会、流动性以及保证金要求等因素，在各个月份期货合约之间进行动态配置，通过空头部分的优化创造额外收益。

#### 5、权证投资策略

权证为本基金辅助性投资工具，本基金可以主动投资于权证，其投资原则为有利于加强基金风险控制，有利于基金资产增值。本基金将利用权证达到控制下跌风险、增加收益的目的；同时，充分发掘权证与标的证券之间可能的套利机会，实现基金资产的增值。在权证投资中，本基金将对权证标的证券的基本面进行研究，综合考虑权证定价模型、市场供求关系、交易制度等多种因素，对权证进行定价。

#### 6、资产支持证券投资策略

在严格控制投资风险的前提下，本基金将在债券市场宏观分析基础上，结合蒙特卡洛模拟等数量化方法，对资产支持证券进行定价，评估其内在价值进行投资。

#### 7、现金管理

在现金管理上，本基金通过对未来现金流的预测进行现金预算管理，及时满足本基金运作的流动性需求。

## 九、业绩比较基准

本基金的业绩比较基准为： $\text{沪深 300 指数收益率} \times 95\% + \text{同业存款利率} \times 5\%$ 。

如果今后法律法规发生变化，或指数编制单位停止编制该指数、更改指数名称，或有更权威的、更能为市场普遍接受的业绩比较基准推出，本基金管理人经与基金托管人协商一致，本基金可以在履行适当的程序后变更业绩比较基准并及时公告。

如本基金调整标的指数的，本基金的业绩比较基准相应调整。变更标的指数涉及本基金投资范围或投资策略的实质性变更，则基金管理人应就变更标的指数召开基金份额持有人大会，并报中国证监会备案且在指定媒介公告。若变

更标的指数对基金投资范围和投资策略无实质性影响（包括但不限于指数编制单位变更、指数更名等事项），不需召开基金份额持有人大会通过，但应及时通知本基金托管人并报中国证监会，并在履行必要手续后，在中国证监会指定的媒介上公告，并在更新的招募说明书中列示。

## 十、风险收益特征

本基金为股票指数增强型基金，其预期风险和预期收益高于混合型基金、债券型基金和货币市场基金。

## 十一、基金投资组合报告（未经审计）

基金管理人的董事会及董事保证本报告所载资料不存在虚假记载、误导性陈述或重大遗漏，并对其内容的真实性、准确性和完整性承担个别及连带责任。

本基金托管人中国银行股份有限公司根据本基金合同规定，于 2019 年 4 月 2 日复核了本报告中的财务指标、净值表现和投资组合报告等内容，保证复核内容不存在虚假记载、误导性陈述或者重大遗漏。

本投资组合报告所载数据截止 2018 年 12 月 31 日，本报告中所列财务数据未经审计。

### 1、报告期末基金资产组合情况

序号	项目	金额（元）	占基金总资产的比例（%）
1	权益投资	163,747,887.10	94.36
	其中：股票	163,747,887.10	94.36
2	基金投资	-	-
3	固定收益投资	-	-
	其中：债券	-	-
	资产支持证券	-	-
4	贵金属投资	-	-
5	金融衍生品投资	-	-
6	买入返售金融资产	-	-
	其中：买断式回购的买	-	-

	入返售金融资产		
7	银行存款和结算备付金合计	9,640,175.00	5.56
8	其他资产	141,853.74	0.08
9	合计	173,529,915.84	100.00

## 2、报告期末按行业分类的股票投资组合

### 2.1、报告期末指数投资按行业分类的境内股票投资组合

代码	行业类别	公允价值（元）	占基金资产净值比例（%）
A	农、林、牧、渔业	57,500.00	0.03
B	采矿业	3,658,189.00	2.11
C	制造业	43,980,347.69	25.42
D	电力、热力、燃气及水生产和供应业	5,510,370.00	3.18
E	建筑业	5,694,305.00	3.29
F	批发和零售业	-	-
G	交通运输、仓储和邮政业	4,395,582.28	2.54
H	住宿和餐饮业	-	-
I	信息传输、软件和信息技术服务业	3,044,714.00	1.76
J	金融业	58,220,290.62	33.65
K	房地产业	8,414,430.04	4.86
L	租赁和商务服务业	1,914,360.00	1.11
M	科学研究和技术服务业	-	-
N	水利、环境和公共设施管理业	-	-
O	居民服务、修理和其他服务业	-	-
P	教育	-	-
Q	卫生和社会工作	2,453,790.00	1.42
R	文化、体育和娱乐业	-	-
S	综合	-	-
	合计	137,343,878.63	79.38

### 2.2、报告期末积极投资按行业分类的境内股票投资组合

代码	行业类别	公允价值（元）	占基金资产净值比例（%）
A	农、林、牧、渔	219,912.00	0.13



	业		
B	采掘业	2,588,277.65	1.50
C	制造业	9,410,365.91	5.44
D	电力、热力、燃气及水生产和供应业	241,660.00	0.14
E	建筑业	-	-
F	批发和零售业	5,363,208.00	3.10
G	交通运输、仓储和邮政业	218,572.00	0.13
H	住宿和餐饮业	-	-
I	信息传输、软件和信息技术服务业	3,872,630.35	2.24
J	金融业	247,881.80	0.14
K	房地产业	-	-
L	租赁和商务服务业	-	-
M	科学研究和技术服务业	-	-
N	水利、环境和公共设施管理业	1,464,685.00	0.85
O	居民服务、修理和其他服务业	-	-
P	教育	-	-
Q	卫生和社会工作	-	-
R	文化、体育和娱乐业	2,118,255.76	1.22
S	综合	658,560.00	0.38
	合计	26,404,008.47	15.26

### 2.3、报告期末按行业分类的港股通投资股票投资组合

本基金本报告期末未持有港股通股票。

### 3、报告期末按公允价值占基金资产净值比例大小排序的前十名股票投资明细

#### 3.1、报告期末指数投资按公允价值占基金资产净值比例大小排序的前十名股票投资明细

序号	股票代码	股票名称	数量（股）	公允价值（元）	占基金资产净值比例（%）
1	601318	中国平安	252,695	14,176,189.50	8.19
2	601688	华泰证券	318,900	5,166,180.00	2.99

3	600016	民生银行	891,600	5,108,868.00	2.95
4	000651	格力电器	140,400	5,010,876.00	2.90
5	600887	伊利股份	201,493	4,610,159.84	2.66
6	601939	建设银行	688,221	4,383,967.77	2.53
7	600519	贵州茅台	7,416	4,375,514.16	2.53
8	002415	海康威视	163,300	4,206,608.00	2.43
9	600036	招商银行	162,567	4,096,688.40	2.37
10	600606	绿地控股	662,500	4,047,875.00	2.34

### 3.2 报告期末积极投资按公允价值占基金资产净值比例大小排序的前五名股票投资明细

序号	股票代码	股票名称	数量（股）	公允价值(元)	占基金资产净值比例（%）
1	600511	国药股份	117,800	2,738,850.00	1.58
2	600718	东软集团	226,797	2,619,505.35	1.51
3	600755	厦门国贸	340,900	2,379,482.00	1.38
4	600426	华鲁恒升	187,900	2,267,953.00	1.31
5	000778	新兴铸管	506,800	2,184,308.00	1.26

### 4、报告期末按债券品种分类的债券投资组合

本基金本报告期末未持有债券投资。

### 5、报告期末按公允价值占基金资产净值比例大小排序的前五名债券投资明细

本基金本报告期末未持有债券。

### 6、报告期末按公允价值占基金资产净值比例大小排序的前十名资产支持证券投资明细

本基金本报告期末未持有资产支持证券。

### 7、报告期末按公允价值占基金资产净值比例大小排序的前五名贵金属投资明细

本基金本报告期末未持有贵金属。

### 8、报告期末按公允价值占基金资产净值比例大小排序的前五名权证投资明细

本基金本报告期末未持有权证。

### 9、报告期末本基金投资的股指期货交易情况说明

## 9.1 报告期末本基金投资的股指期货持仓和损益明细

本基金本报告期末无股指期货持仓和损益明细。

## 9.2 本基金投资股指期货的投资政策

在报告期内，本基金未投资于股指期货。该策略符合基金合同的规定。

## 10、报告期末本基金投资的国债期货交易情况说明

### 10.1 本期国债期货投资政策

在报告期内，本基金未投资于国债期货。该策略符合基金合同的规定。

### 10.2 报告期末本基金投资的国债期货持仓和损益明细

本基金本报告期末无国债期货持仓和损益明细。

### 10.3 本期国债期货投资评价

本基金本报告期没有投资国债期货。

## 11、投资组合报告附注

11.1 报告期内本基金投资的招商银行（600036）于 2018 年 2 月 12 日被银保监会做出行政处罚决定。招商银行因（一）内控管理严重违反审慎经营规则；（二）违规批量转让以个人为借款主体的不良贷款；（三）同业投资业务违规接受第三方金融机构信用担保；（四）销售同业非保本理财产品时违规承诺保本；（五）违规将票据贴现资金直接转回出票人账户；（六）为同业投资业务违规提供第三方金融机构信用担保；（七）未将房地产企业贷款计入房地产开发贷款科目；（八）高管人员在获得任职资格核准前履职；（九）未严格审查贸易背景真实性办理银行承兑业务；（十）未严格审查贸易背景真实性开立信用证；（十一）违规签订保本合同销售同业非保本理财产品；（十二）非真实转让信贷资产；（十三）违规向典当行发放贷款；（十四）违规向关系人发放信用贷款。罚款 6570 万元，没收违法所得 3.024 万元，罚没合计 6573.024 万元。

报告期内本基金投资的民生银行（600016）2018 年 11 月 9 日被银保监会做出行政处罚决定。民生银行因（一）内控管理严重违反审慎经营规则；（二）同业投资违规接受担保；（三）同业投资、理财资金违规投资房地产，用于缴交或置换土地出让金及土地储备融资；（四）本行理财产品之间风险隔离不到位；（五）个人理财资金违规投资；（六）票据代理未明示，增信未簿记和计

提资本占用；（七）为非保本理财产品提供保本承诺；（八）贷款业务严重违反审慎经营规则。共罚款 3360 万元。

基金管理人分析认为，上述两家公司发展战略清晰，公司整体呈现良好的发展态势，在报告期内是沪深 300 指数基金的成份股，为了维持贴近指数风险结构的目的，基金管理人经审慎分析，在本报告期内继续保持对其的投资。

本基金投资的其余证券的发行主体报告期内没有被监管部门立案调查，也没有在报告编制日前一年内受到公开谴责、处罚的情形。

**11.2 基金投资的前十名股票均未超出基金合同规定的备选股票库。**

**11.3 其他资产构成**

序号	名称	金额（元）
1	存出保证金	19,284.49
2	应收证券清算款	-
3	应收股利	-
4	应收利息	2,197.33
5	应收申购款	120,371.92
6	其他应收款	-
7	待摊费用	-
8	其他	-
9	合计	141,853.74

**11.4 报告期末持有的处于转股期的可转换债券明细**

本基金本报告期末未有处于转股期的可转换债券。

**11.5 报告期末前十名股票中存在流通受限情况的说明**

**11.5.1 报告期末指数投资前十名股票中存在流通受限情况的说明**

本基金本报告期末指数投资前十名股票中不存在流通受限的情况。

**11.5.2 报告期末积极投资前五名股票中存在流通受限情况的说明**

本基金本报告期末积极投资前五名股票中不存在流通受限的情况。

**11.6 投资组合报告附注的其他文字描述部分**

由于四舍五入的原因，分项之和与合计项之间可能存在尾差。

## 十二、基金的业绩

基金管理人依照恪尽职守、诚实信用、谨慎勤勉的原则管理和运用基金财

产，但不保证基金一定盈利，也不保证最低收益。基金的过往业绩并不代表其未来表现。投资有风险，投资者在做出投资决策前应仔细阅读本基金的招募说明书。

本基金合同生效日为 2018 年 3 月 16 日，基金合同生效以来的投资业绩及与同期业绩比较基准的比较如下表所示：

（一）历史各时间段收益率与同期业绩比较基准收益率比较（截止到 2018 年 12 月 31 日）

**泰达宏利沪深 300A**

阶段	份额净值增长率①	份额净值增长率标准差②	业绩比较基准收益率③	业绩比较基准收益率标准差④	①-③	②-④
自基金合同生效起至 2018 年 12 月 31 日	-23.51%	1.32%	-25.27%	1.31%	1.76%	0.01%

**泰达宏利沪深 300C**

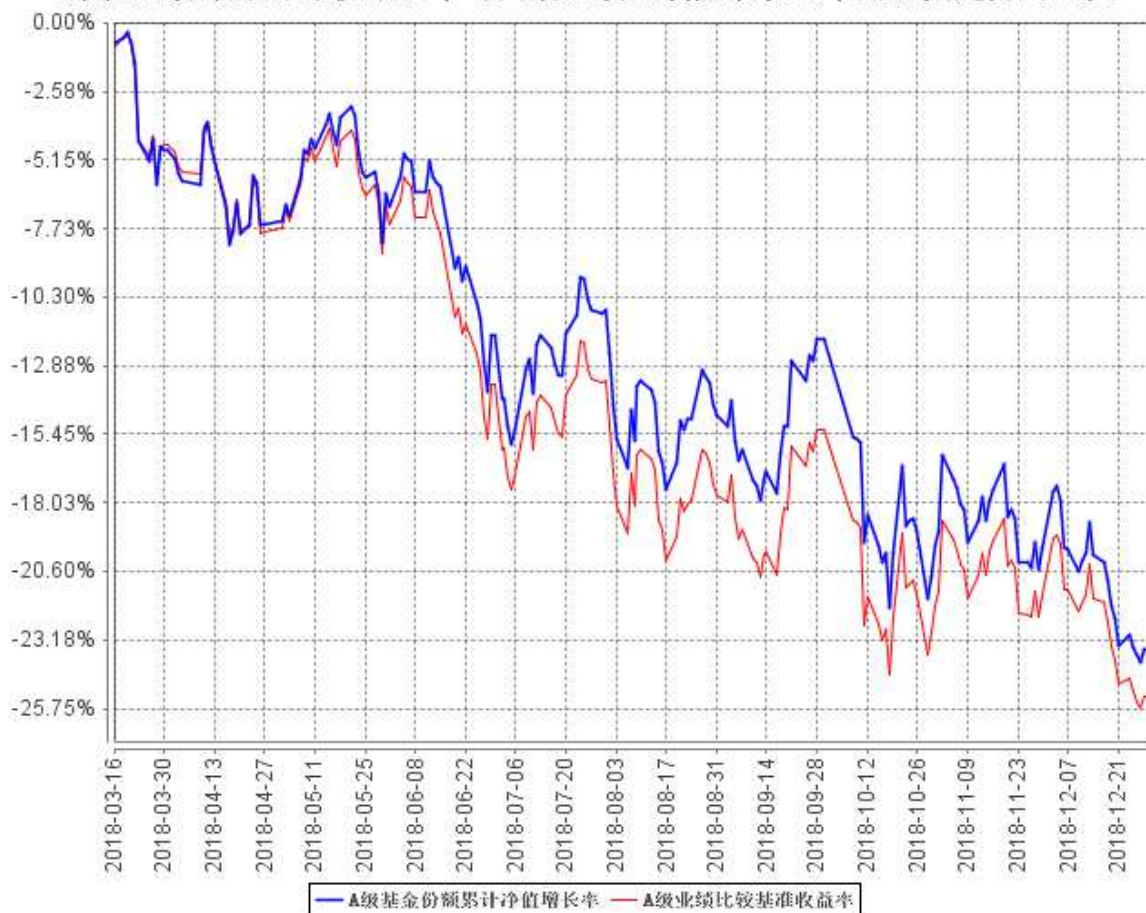
阶段	份额净值增长率①	份额净值增长率标准差②	业绩比较基准收益率③	业绩比较基准收益率标准差④	①-③	②-④
自基金合同生效起至 2018 年 12 月 31 日	-23.66%	1.32%	-25.27%	1.31%	1.61%	0.01%

注：本基金业绩比较基准：95%×沪深 300 指数收益率+5%×同业存款利率。

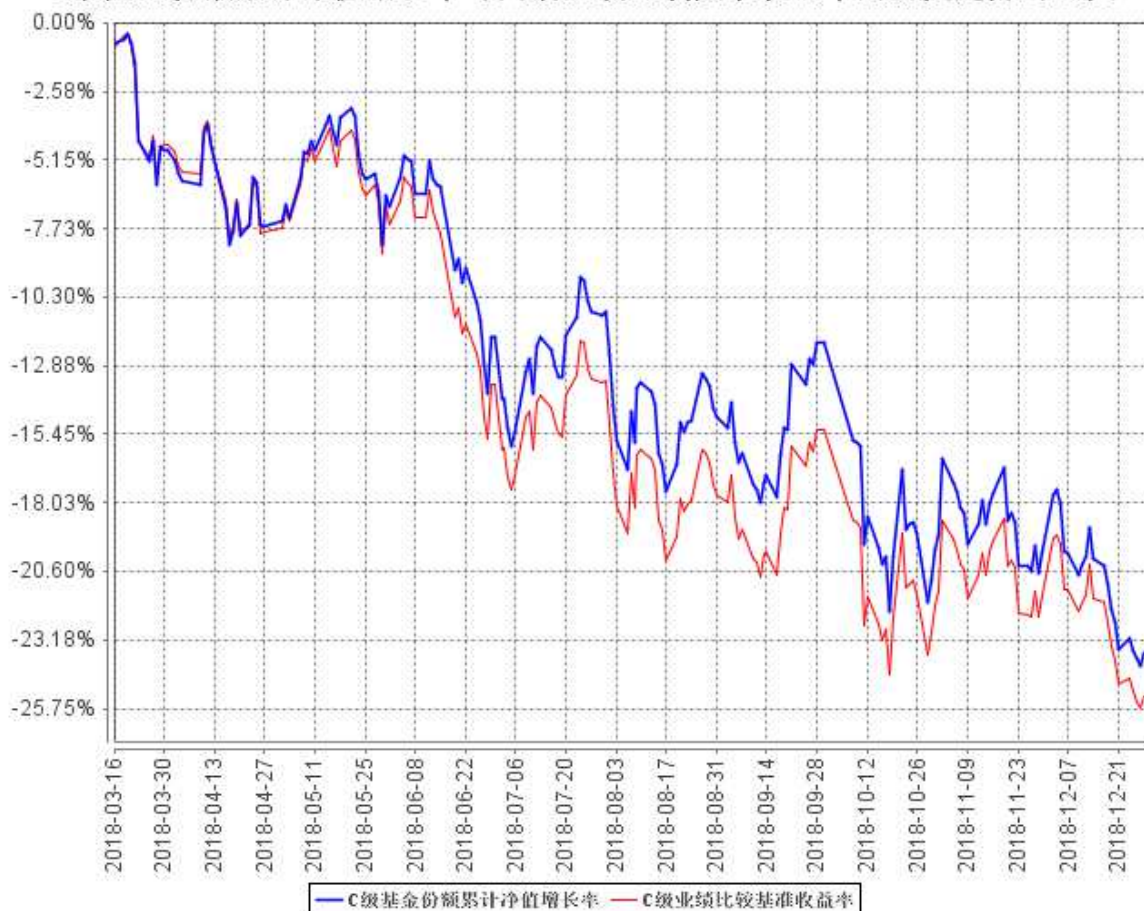
（二）自基金合同生效以来基金份额净值的变动情况，并与同期业绩比较基准的变动的比较

泰达宏利沪深 300 指数增强型证券投资基金累计份额净值增长率与同期业绩比较基准收益率的历史走势对比图  
(2018 年 3 月 16 日至 2018 年 12 月 31 日)

A级基金份额累计净值增长率与同期业绩比较基准收益率的历史走势对比图



C级基金份额累计净值增长率与同期业绩比较基准收益率的历史走势对比图



注：本基金于 2018 年 3 月 16 日转型，本基金在建仓期结束时及截止报告期末各项投资比例已达到基金合同规定的比例要求。截止报告期末，本基金转型尚不足一年。

### 十三、基金的费用与税收

#### 一、基金费用的种类

- 1、基金管理人的管理费；
- 2、基金托管人的托管费；
- 3、基金合同生效后的指数许可使用费；
- 4、C 类份额的销售服务费；
- 5、《基金合同》生效后与基金相关的信息披露费用；
- 6、《基金合同》生效后与基金相关的会计师费、律师费、仲裁费和诉讼费；

- 7、基金份额持有人大会费用；
- 8、基金相关账户的开户费用及账户维护费用；
- 9、基金的证券、期货交易费用；
- 10、基金的银行汇划费用；
- 11、按照国家有关规定和《基金合同》约定，可以在基金财产中列支的其他费用。

## 二、基金费用计提方法、计提标准和支付方式

### 1、基金管理人的管理费

本基金的管理费按前一日基金资产净值的 0.65% 年费率计提。管理费的计算方法如下：

$$H = E \times 0.65\% \div \text{当年天数}$$

H 为每日应计提的基金管理费

E 为前一日的基金资产净值

基金管理费每日计提，按月支付。由基金管理人向基金托管人发送基金管理费划付指令，经基金托管人复核后于次月首日起 3 个工作日内从基金财产中一次性支付给基金管理人。若遇法定节假日、休息日或不可抗力致使无法按时支付的，顺延至法定节假日、休息日结束之日起 2 个工作日内或不可抗力情形消除之日起 2 个工作日内支付。

### 2、基金托管人的托管费

本基金的托管费按前一日基金资产净值的 0.12% 的年费率计提。托管费的计算方法如下：

$$H = E \times 0.12\% \div \text{当年天数}$$

H 为每日应计提的基金托管费

E 为前一日的基金资产净值

基金托管费每日计提，按月支付。由基金管理人向基金托管人发送基金托管费划付指令，基金托管人复核后于次月首日起 3 个工作日内从基金财产中一次性支付给基金托管人。若遇法定节假日、休息日或不可抗力致使无法按时支付的，顺延至法定节假日、休息日结束之日起 2 个工作日内或不可抗力情形消除之日起 2 个工作日内支付。



### 3、基金合同生效后的指数许可使用费

本基金按照基金管理人与标的指数许可方所签订的指数使用许可协议中所规定的指数许可使用费计提方法每日计提指数许可使用费。在通常情况下，指数许可使用费按前一日基金资产净值的 0.016% 的年费率计提。计算方法如下：

$$H = E \times 0.016\% \div \text{当年天数}$$

H 为每日应计提的指数许可使用费

E 为前一日的基金资产净值

基金合同生效后的指数许可使用费按日计提，按季支付。根据基金管理人与标的指数供应商签订的相应指数许可协议的规定，标的指数许可使用费的收取下限为每季（自然季度）人民币 50,000 元（大写：伍万圆），计费区间不足一季度的，根据实际天数按比例计算。由基金管理人向基金托管人发送基金标的指数许可使用费划付指令，经基金托管人复核后于每年 1 月，4 月，7 月，10 月首日起 10 个工作日内从基金财产中一次性支付给基金管理人，由基金管理人根据指数使用许可协议所规定的方式支付给标的指数许可方。

如果指数使用许可协议约定的指数许可使用费的计算方法、费率和支付方式等发生调整，本基金将采用调整后的方法或费率计算指数使用费。基金管理人应在招募说明书（更新）中披露基金最新适用的方法。

### 4、销售服务费

本基金 A 类基金份额不收取销售服务费，C 类基金份额的销售服务费年费率为 0.30%。本基金销售服务费将专门用于本基金 C 类基金份额的销售与基金份额持有人服务，基金管理人将在基金年度报告中对该项费用的列支情况作专项说明。

销售服务费按前一日 C 类份额基金资产净值的 0.30% 年费率计提。计算方法如下：

$$H = E \times 0.30\% \div \text{当年天数}$$

H 为 C 类基金份额每日应计提的销售服务费

E 为 C 类基金份额前一日基金资产净值

销售服务费每日计提，按月支付，由基金管理人向基金托管人发送销售服务费划款指令，基金托管人复核后于次月首日起前 3 个工作日内从基金财产中

一次性支付给基金管理人。若遇法定节假日、休息日或不可抗力致使无法按时支付的，顺延至法定节假日、休息日结束之日起 2 个工作日内或不可抗力情形消除之日起 2 个工作日内支付。

上述“一、基金费用的种类”中第 5—11 项费用，根据有关法规及相应协议规定，按费用实际支出金额列入当期费用，由基金托管人从基金财产中支付。

### 三、不列入基金费用的项目

下列费用不列入基金费用：

- 1、基金管理人和基金托管人因未履行或未完全履行义务导致的费用支出或基金财产的损失；
- 2、基金管理人和基金托管人处理与基金运作无关的事项发生的费用；
- 3、《基金合同》生效前的相关费用（根据《泰达宏利中证财富大盘指数证券投资基金基金合同》的约定执行）；
- 4、其他根据相关法律法规及中国证监会的有关规定不得列入基金费用的项目。

### 四、基金管理费、基金托管费和销售服务费的调整

基金管理人和基金托管人可根据基金规模等因素协商一致，酌情调低销售服务费率，无须召开基金份额持有人大会。但调整基金管理费、基金托管费需经基金份额持有人大会决议通过。基金管理人须最迟于新费率实施日前在指定媒介刊登公告。

### 五、基金税收

本基金运作过程中涉及的各纳税主体，其纳税义务按国家税收法律、法规执行。

鉴于基金管理人为本基金的利益投资、运用基金财产过程中，可能因法律法规、税收政策的要求而成为纳税义务人，就归属于基金的投资收益、投资回报和/或本金承担纳税义务。因此，本基金运营过程中由于上述原因发生的增值税等税负，仍由本基金财产承担，届时基金管理人与基金托管人可能通过本基金财产账户直接缴付，或划付至管理人账户并由基金管理人依据税务部门要求完成税款申报缴纳。

## 十四、对招募说明书更新部分的说明

本期更新招募说明书所载内容截止日为 2019 年 3 月 16 日，有关财务数据和净值表现截止日为 2018 年 12 月 31 日。现就本期更新招募说明书截止日前主要更新内容说明如下：

（一）在“重要提示”中，更新了招募说明书所载内容、有关财务数据和净值表现的截止日期。

（二）对“三、基金管理人”中，基金管理人概况、董事会成员、监事会成员、总经理及其他高级管理人员、基金经理、投资决策委员会成员名单等部分进行更新。

（三）更新了“四、基金托管人”部分内容。

（四）“五、相关服务机构”中，更新网上直销系统第三方支付、代销机构及第三方销售机构部分内容。

（五）“九、基金的投资”部分投资组合报告内容更新至 2018 年 12 月 31 日。

（六）“十、基金的业绩”部分对基金业绩更新至 2018 年 12 月 31 日，并更新了历史走势对比图。

（七）“二十一、对基金份额持有人的服务”中，更新网上直销系统第三方支付部分内容。

（八）更新“二十二、其他应披露事项”部分内容。

泰达宏利基金管理有限公司

2019 年 4 月 29 日