

嘉实沪港深回报混合型证券投资基金更新 招募说明书摘要

(2019年第1号)

基金管理人：嘉实基金管理有限公司

基金托管人：中国银行股份有限公司

重要提示

嘉实沪港深回报混合型证券投资基金（以下简称“本基金”）经中国证监会 2017 年 3 月 1 日证监许可[2017]300 号《关于准予嘉实沪港深回报混合型证券投资基金注册的批复》注册募集。本基金基金合同于 2017 年 3 月 29 日正式生效，自该日起本基金管理人开始管理本基金。

投资有风险，投资者申购本基金时应认真阅读本招募说明书。

基金的过往业绩并不预示其未来表现。

本摘要根据基金合同和基金招募说明书编写，并经中国证监会核准。基金合同是约定基金当事人之间权利、义务的法律文件。基金投资人自依基金合同取得基金份额，即成为基金份额持有人和本基金合同的当事人，其持有基金份额的行为本身即表明其对基金合同的承认和接受，并按照《证券投资基金法》、《运作办法》、基金合同及其他有关规定享有权利、承担义务。基金投资人欲了解基金份额持有人的权利和义务，应详细查阅基金合同。

本基金管理人承诺以诚实信用、勤勉尽责的原则管理和运用基金资产，但不保证本基金一定盈利，也不保证最低收益。基金的过往业绩及其净值高低并不预示其未来业绩表现。

本招募说明书已经本基金托管人复核。本招募说明书所载内容截止日为 2019 年 3 月 29 日，有关财务数据和净值表现截止日为 2018 年 12 月 31 日（未经审计），特别事项注明除外。

一、基金管理人

（一）基金管理人基本情况

1、基本信息

名称	嘉实基金管理有限公司
注册地址	中国（上海）自由贸易试验区世纪大道8号上海国金中心二期53层09-11单元
办公地址	北京市建国门北大街8号华润大厦8层
法定代表人	赵学军
成立日期	1999年3月25日
注册资本	1.5 亿元
股权结构	中诚信托有限责任公司40%，德意志资产管理（亚洲）有限公司30%，立信投资有限责任公司30%。
存续期间	持续经营
电话	（010）65215588
传真	（010）65185678
联系人	胡勇钦

嘉实基金管理有限公司经中国证监会证监基字[1999]5号文批准，于1999年3月25日成立，是中国第一批基金管理公司之一，是中外合资基金管理公司。公司注册地上海，总部设在北京并设深圳、成都、杭州、青岛、南京、福州、广州、北京怀柔、武汉分公司。公司获得首批全国社保基金、企业年金投资管理人、QDII资格和特定资产管理业务资格。

（二）主要人员情况

1、基金管理人董事、监事、总经理及其他高级管理人员情况

牛成立先生，联席董事长，经济学硕士，中共党员。曾任中国人民银行非银行金融机构监管司副处长、处长；中国银行厦门分行党委委员、副行长（挂职）；中国银行业监督管理委员会（下称银监会）非银行金融机构监管部处长；银监会新疆监管局党委委员、副局长；银监会银行监管四部副主任；银监会黑龙江监管局党委书记、局长；银监会融资性

担保业务工作部（融资性担保业务监管部际联席会议办公室）主任；中诚信托有限责任公司党委委员、总裁。现任中诚信托有限责任公司党委书记、董事长，兼任中国信托业保障基金有限责任公司董事。

赵学军先生，董事长，党委书记，经济学博士。曾就职于天津通信广播公司电视设计所、外经贸部中国仪器进出口总公司、北京商品交易所、天津纺织原材料交易所、商鼎期货经纪有限公司、北京证券有限公司、大成基金管理有限公司。2000年10月至2017年12月任嘉实基金管理有限公司董事、总经理，2017年12月起任公司董事长。

朱蕾女士，董事，硕士研究生，中共党员。曾任保监会财会部资金运用处主任科员；国都证券有限责任公司研究部高级经理；中欧基金管理有限公司董秘兼发展战略官；现任中诚信托有限责任公司总裁助理兼国际业务部总经理；兼任中诚国际资本有限公司总经理、深圳前海中诚股权投资基金管理有限公司董事长、总经理。

高峰先生，董事，美国籍，美国纽约州立大学石溪分校博士。曾任所罗门兄弟公司利息衍生品副总裁，美国友邦金融产品集团结构产品部副总裁。自1996年加入德意志银行以来，曾任德意志银行（纽约、香港、新加坡）董事、全球市场部中国区主管、上海分行行长，2008年至今任德意志银行（中国）有限公司行长、德意志银行集团中国区总经理。

Jonathan Paul Eilbeck先生，董事，英国籍，南安普顿大学学士学位。曾任 Sena Consulting 公司咨询顾问，JP Morgan 固定收益亚太区 CFO、COO，JP Morgan Chase 固定收益亚太区 CFO、COO，德意志银行资产与财富管理全球首席运营官。2008年至今任德意志银行资产管理全球首席运营官。

韩家乐先生，董事，1990年毕业于清华大学经济管理学院，硕士研究生。1990年2月至2000年5月任海问证券投资咨询有限公司总经理；1994年至今，任北京德恒有限责任公司总经理；2001年11月至今，任立信投资有限责任公司董事长。

经雷先生，董事、总经理，金融学、会计学专业本科学历，工商管理学学士学位，特许金融分析师（CFA）。1998年到2008年在美国国际集团（AIG）国际投资公司美国纽约总部担任研究投资工作。2008年到2013年历任友邦保险中国区资产管理中心副总监，首席投资总监及资产管理中心负责人。2013年10月至今就职于嘉实基金管理有限公司，历任董事总经理（MD）、机构投资和固定收益业务首席投资官；2018年3月起任公司总经理。

王巍先生，独立董事，美国福特姆大学文理学院国际金融专业博士。曾任职于中国建设银行辽宁分行。曾任中国银行总行国际金融研究所助理研究员，美国化学银行分析师，美国世界银行顾问，中国南方证券有限公司副总裁，万盟投资管理有限公司董事长。2004年至今任万盟并购集团董事长。

汤欣先生，独立董事，中共党员，法学博士，清华大学法学院教授、清华大学商法研究中心副主任、《清华法学》副主编，汤姆森路透集团“中国商法”丛书编辑咨询委员会

成员。曾兼任中国证券监督管理委员会第一、二届并购重组审核委员会委员，现兼任上海证券交易所上市委员会委员、中国上市公司协会独立董事委员会首任主任。

王瑞华先生，独立董事，管理学博士，会计学教授，注册会计师，中共党员。曾任中央财经大学财务会计教研室主任、研究生部副主任。2012年12月起担任中央财经大学商学院院长兼MBA教育中心主任。

张树忠先生，监事长，经济学博士，高级经济师，中共党员。曾任华夏证券公司投资银行部总经理、研究发展部总经理；光大证券公司总裁助理、北方总部总经理、资产管理总监；光大保德信基金管理公司董事、副总经理；大通证券股份有限公司副总经理、总经理；大成基金管理有限公司董事长，中国人保资产管理股份有限公司副总裁、首席投资执行官；中诚信托有限责任公司副董事长、党委副书记。现任中诚信托有限责任公司党委书记、总裁，兼任中诚资本管理（北京）有限公司董事长。

穆群先生，监事，经济师，硕士研究生。曾任西安电子科技大学助教，长安信息产业（集团）股份有限公司董事会秘书，北京德恒有限责任公司财务主管。2001年11月至今任立信投资有限公司财务总监。

龚康先生，监事，中共党员，博士研究生。2005年9月至今就职于嘉实基金管理有限公司人力资源部，历任人力资源高级经理、副总监、总监。

曾宪政先生，监事，法学硕士。1999年7月至2003年10月就职于首钢集团，2003年10月至2008年6月，为国浩律师集团（北京）事务所证券部律师。2008年7月至今，就职于嘉实基金管理有限公司法律稽核部、法律部，现任法律部总监。

宋振茹女士，副总经理，中共党员，硕士研究生，经济师。1981年6月至1996年10月任职于中办警卫局。1996年11月至1998年7月于中国银行海外行管理部任副处长。1998年7月至1999年3月任博时基金管理公司总经理助理。1999年3月至今任职于嘉实基金管理有限公司，历任督察员和公司副总经理。

李松林先生，副总经理，工商管理硕士。历任国元证券深圳证券部信息总监，南方证券金通证券部总经理助理，南方基金运作部副总监，嘉实基金管理有限公司总经理助理。

王炜女士，督察长，中共党员，法学硕士。曾就职于中国政法大学法学院、北京市陆通联合律师事务所、北京市智浩律师事务所、新华保险股份有限公司。曾任嘉实基金管理有限公司法律部总监。

2、基金经理

（1）现任基金经理

张金涛先生，硕士研究生，17年证券从业经历，具有基金从业资格。曾任中金公司研究部能源组组长。润晖投资高级副总裁，负责能源和原材料等行业的研究和投资。2012年

10月加入嘉实基金，现任海外研究组组长，负责海外投资策略以及能源原材料行业研究。2017年1月12日至2019年4月12日任嘉实稳盛债券型证券投资基金基金经理。2016年5月27日至今任嘉实沪港深精选股票型证券投资基金基金经理、2017年3月29日至今任嘉实沪港深回报混合型证券投资基金基金经理、2018年8月3日至今任嘉实瑞享定期开放灵活配置混合型证券投资基金基金经理。

刘岚先生，硕士研究生，9年证券从业经历，具有基金从业资格。曾任申银万国证券研究所金融工程部助理分析师，国泰基金管理有限公司交易员，北京鼎天投资管理有限公司董事，北京诚盛投资管理有限公司投资经理，易方达基金管理有限公司基金经理助理。2018年9月加盟嘉实基金管理有限公司，现任职于港股通投资策略组。2019年1月10日至今任嘉实沪港深回报混合型证券投资基金基金经理。

王丹女士，MBA，10年证券从业经历，具有基金从业资格。曾任摩根士丹利（亚洲）有限公司经理，中国国际金融有限公司高级经理，嘉实基金管理有限公司高级研究员，禾其投资研究员，上投摩根基金管理有限公司投资经理。2018年7月加盟嘉实基金管理有限公司，现任职于研究部。2019年1月10日至今任嘉实沪港深回报混合型证券投资基金基金经理。

（2）历任基金经理

谭丽女士，管理时间为2017年6月21日至2019年1月10日；张丹华先生，管理时间为2017年12月30日至2019年1月10日。

3、股票投资决策委员会

股票投资决策委员会的成员包括：公司股票投资业务联席CIO邵健先生，公司总经理经雷先生，各策略组投资总监邵秋涛先生、张金涛先生、胡涛先生、谭丽女士，研究部执行总监张丹华先生。

4、上述人员之间不存在近亲属关系。

二、基金托管人

（一）基本情况

名称：中国银行股份有限公司（简称“中国银行”）

住所及办公地址：北京市西城区复兴门内大街1号

首次注册登记日期：1983年10月31日

注册资本：人民币贰仟玖佰肆拾叁亿捌仟柒佰柒拾玖万壹仟贰佰肆拾壹元整

法定代表人：陈四清

基金托管业务批准文号：中国证监会证监基字【1998】24号

托管部门信息披露联系人：王永民

传真：（010）66594942

中国银行客服电话：95566

（二）基金托管部门及主要人员情况

中国银行托管业务部设立于1998年，现有员工110余人，大部分员工具有丰富的银行、证券、基金、信托从业经验，且具有海外工作、学习或培训经历，60%以上的员工具有硕士以上学位或高级职称。为给客户提供专业化的托管服务，中国银行已在境内、外分行开展托管业务。

作为国内首批开展证券投资基金托管业务的商业银行，中国银行拥有证券投资基金、基金（一对多、一对一）、社保基金、保险资金、QFII、RQFII、QDII、境外三类机构、券商资产管理计划、信托计划、企业年金、银行理财产品、股权基金、私募基金、资金托管等门类齐全、产品丰富的托管业务体系。在国内，中国银行首家开展绩效评估、风险分析等增值服务，为各类客户提供个性化的托管增值服务，是国内领先的大型中资托管银行。

（三）证券投资基金托管情况

截至2018年12月31日，中国银行已托管700只证券投资基金，其中境内基金662只，QDII基金38只，覆盖了股票型、债券型、混合型、货币型、指数型、FOF等多种类型的基金，满足了不同客户多元化的投资理财需求，基金托管规模位居同业前列。

（四）托管业务的内部控制制度

中国银行托管业务部风险管理与控制工作是中国银行全面风险控制工作的组成部分，秉承中国银行风险控制理念，坚持“规范运作、稳健经营”的原则。中国银行托管业务部风险控制工作贯穿业务各环节，通过风险识别与评估、风险控制措施设定及制度建设、内外部检查及审计等措施强化托管业务全员、全面、全程的风险管控。

2007年起，中国银行连续聘请外部会计师事务所开展托管业务内部控制审阅工作。先后获得基于“SAS70”、“AAF01/06”“ISAE3402”和“SSAE16”等国际主流内控审阅准则的无保留意见的审阅报告。2017年，中国银行继续获得了基于“ISAE3402”和“SSAE16”双准则的内部控制审计报告。中国银行托管业务内控制度完善，内控措施严密，能够有效保证托管资产的安全。

（五）托管人对管理人运作基金进行监督的方法和程序

根据《中华人民共和国证券投资基金法》、《公开募集证券投资基金运作管理办法》的相关规定，基金托管人发现基金管理人的投资指令违反法律、行政法规和其他有关规定，或者违反基金合同约定的，应当拒绝执行，及时通知基金管理人，并及时向国务院证券监督管理机构报告。基金托管人如发现基金管理人依据交易程序已经生效的投资指令违反法

律、行政法规和其他有关规定，或者违反基金合同约定的，应当及时通知基金管理人，并及时向国务院证券监督管理机构报告。

三、相关服务机构

（一）基金份额发售机构

1、直销机构

（1）嘉实基金管理有限公司直销中心

办公地址	北京市东城区建国门南大街7号北京万豪中心D座12层		
电话	(010) 65215588	传真	(010) 65215577
联系人	赵佳		

（2）嘉实基金管理有限公司上海直销中心

办公地址	上海市浦东新区世纪大道8号上海国金中心二期53层09-11单元		
电话	(021) 38789658	传真	(021) 68880023
联系人	邵琦		

（3）嘉实基金管理有限公司成都分公司

办公地址	成都市高新区交子大道177号中海国际中心A座2单元21层04-05单元		
电话	(028) 86202100	传真	(028) 86202100
联系人	王启明		

（4）嘉实基金管理有限公司深圳分公司

办公地址	深圳市福田区益田路6001号太平金融大厦16层		
电话	0755-84362200	传真	(0755) 25870663
联系人	陈寒梦		

（5）嘉实基金管理有限公司青岛分公司

办公地址	青岛市市南区山东路6号华润大厦3101室		
电话	(0532) 66777997	传真	(0532) 66777676

联系人	胡洪峰
-----	-----

(6) 嘉实基金管理有限公司杭州分公司

办公地址	杭州市江干区四季青街道钱江路 1366 号万象城 2 幢 1001A 室		
电话	(0571) 88061392	传真	(0571) 88021391
联系人	王振		

(7) 嘉实基金管理有限公司福州分公司

办公地址	福州市鼓楼区五四路 137 号信合广场 801A 单元		
电话	(0591) 88013670	传真	(0591) 88013670
联系人	吴志锋		

(8) 嘉实基金管理有限公司南京分公司

办公地址	南京市白下区中山东路 288 号新世纪广场 A 座 4202 室		
电话	(025) 66671118	传真	(025) 66671100
联系人	徐莉莉		

(9) 嘉实基金管理有限公司广州分公司

办公地址	广州市天河区珠江西路 5 号广州国际金融中心 50 层 05-06A 单元		
电话	(020) 88832125	传真	(020) 81552120
联系人	周炜		

2、代销机构

序号	代销机构名称	代销机构信息
1	中国工商银行股份有限公司	办公地址：北京市西城区复兴门内大街 55 号 联系人：杨菲 传真：010-66107914 客服电话：95588 网址： http://www.icbc.com.cn , http://www.icbc-ltd.com
2	中国银行股份有限公司	办公地址：中国北京市复兴门内大街 1 号 法定代表人：陈四清 电话：(010)66596688 传真：(010)66594946 客服电话：95566 网址： http://www.boc.cn
3	中国建设银行股份有限公司	办公地址：北京市西城区金融大街 25 号

		<p>法定代表人:田国立 客服电话:95533 网址:http://www.ccb.com</p>
4	交通银行股份有限公司	<p>办公地址:上海市浦东新区银城中路188号 法定代表人:彭纯 联系人:王菁 电话:021-58781234 传真:021-58408483 客服电话:95559 网址:http://www.bankcomm.com</p>
5	招商银行股份有限公司	<p>办公地址:深圳市福田区深南大道7088号 法定代表人:李建红 联系人:季平伟 电话:(0755)83198888 传真:(0755)83195050 客服电话:95555 网址:http://www.cmbchina.com</p>
6	中信银行股份有限公司	<p>办公地址:北京市东城区朝阳门北大街9号 法定代表人:李庆萍 联系人:丰靖 客服电话:95558 网址:http://www.citicbank.com</p>
7	上海浦东发展银行股份有限公司	<p>办公地址:上海市中山东一路12号 法定代表人:高国富 联系人:高天、虞谷云 电话:(021)61618888 传真:(021)63604199 客服电话:95528 网址:http://www.spdb.com.cn</p>
8	中国光大银行股份有限公司	<p>办公地址:北京市西城区太平桥大街25号中国光大中心 法定代表人:李晓鹏 联系人:朱红 电话:(010)63636153 传真:010-63639709 客服电话:95595 网址:http://www.cebbank.com</p>
9	中国邮政储蓄银行股份有限公司	<p>办公地址:北京市西城区金融大街3号A座 法定代表人:李国华 联系人:王硕 传真:(010)68858057 客服电话:95580</p>
10	上海银行股份有限公司	<p>办公地址:上海市浦东新区银城中路168号 法定代表人:金煜</p>

		<p>联系人:汤征程 电话:021-68475888 传真:021-68476111 客服电话:95594 网址:http://www.bosc.cn</p>
11	上海农村商业银行股份有限公司	<p>办公地址:上海市浦东新区银城中路8号16层 法定代表人:冀光恒 联系人:施传荣 电话:021-38523692 传真:021-50105124 客服电话:(021)962999 网址:http://www.srcb.com</p>
12	北京农村商业银行股份有限公司	<p>办公地址:北京市朝阳区朝阳门北大街16号 法定代表人:王金山 联系人:王薇娜 电话:(010)85605006 传真:(010)85605345 客服电话:96198 网址:http://www.bjrcb.com</p>
13	青岛银行股份有限公司	<p>办公地址:山东省青岛市崂山区秦岭路6号3号楼 法定代表人:郭少泉 联系人:徐伟静 电话:0532-68629925 传真:0532-68629939 客服电话:96588(青岛)、4006696588(全国) 网址:http://www.qdccb.com/</p>
14	东莞银行股份有限公司	<p>办公地址:广东省东莞市莞城区体育路21号 法定代表人:卢国锋 联系人:吴照群 电话:(0769)22119061 传真:(0769)22117730 客服电话:4001196228 网址:http://www.dongguanbank.cn/</p>
15	南京银行股份有限公司	<p>办公地址:江苏省南京市玄武区中山路288号 法定代表人:胡昇荣 联系人:刘静 电话:(025)86775044 传真:(025)86775376 客服电话:4008896400 网址:http://www.njcb.com.cn</p>
16	江苏银行股份有限公司	<p>办公地址:江苏省南京市中华路26号 法定代表人:夏平 联系人:张洪玮</p>

		电话:(025)58587036 传真:(025)58587820 客服电话:95319 网址: http://www.jsbchina.cn
17	深圳农村商业银行股份有限公司	办公地址:中国广东省深圳市深南东路3038号 法定代表人:李光安 联系人:常志勇 电话:0755-25188781 传真:0755-25188785 客服电话:961200(深圳) 网址: http://www.4001961200.com
18	洛阳银行股份有限公司	办公地址:洛阳市洛龙区开元大道与通济街交叉口 法定代表人:王建甫 联系人:董鹏程 电话:(0379)65921977 传真:(0379)65921869 客服电话:(0379)96699 网址: http://www.bankofluoyang.com.cn
19	乌鲁木齐银行股份有限公司	办公地址:新疆乌鲁木齐市天山区新华北路8号 法定代表人:任思宇 联系人:何佳 电话:(0991)8824667 传真:(0991)8824667 客服电话:(0991)96518 网址: http://www.uccb.com.cn
20	西安银行股份有限公司	办公地址:陕西省西安市高新路60号 法定代表人:郭军 联系人:白智 电话:029-88992881 传真:029-88992475 客服电话:40086-96779 网址: http://www.xacbank.com
21	江苏江南农村商业银行股份有限公司	办公地址:江苏省常州市和平中路413号 法定代表人:陆向阳 联系人:包静 电话:13951229068 传真:0519-89995170 客服电话:96005 网址: http://www.jnbank.com.cn
22	苏州银行股份有限公司	办公地址:江苏省苏州工业园区钟园路728号 法定代表人:王兰凤 联系人:熊志强 电话:0512-69868390

		传真:0512-69868370 客服电话:0512-96067 网址: http://www.suzhoubank.com
23	四川天府银行股份有限公司	办公地址:四川省南充市顺庆区滨江中路一段97号26栋 法定代表人:邢敏 联系人:樊海波 电话:028-67676033 传真:028-67676033 网址: http://www.tf.cn
24	福建海峡银行股份有限公司	办公地址:福建省福州市台江区江滨中大道358号海峡银行大厦 法定代表人:俞敏 联系人:吴白玫 电话:0591-87838759 传真:0591-87388016 客服电话:4008939999 网址: http://www.fjhxbank.com
25	浙江绍兴瑞丰农村商业银行股份有限公司	办公地址:浙江省绍兴市柯桥区柯桥笛扬路1363号 法定代表人:俞俊海 联系人:孔张海 电话:0575-84788101 传真:0575-84788100 客服电话:4008896596 网址: http://www.borf.cn/
26	桂林银行股份有限公司	办公地址:桂林市中山南路76号 法定代表人:王能 联系人:周佩玲 传真:0773-3851691 客服电话:4008696299 网址: http://www.guilinbank.com.cn
27	江苏紫金农村商业银行股份有限公司	办公地址:南京市建邺区江东中路381号 法定代表人:张小军 联系人:游丹 电话:025-88866645 传真:025-88866724 客服电话:96008 网址: http://www.zjrcbank.com/
28	浙江杭州余杭农村商业银行股份有限公司	办公地址:浙江省杭州市余杭区南苑街道南大街72号 法定代表人:来煜标 联系人:蔡亮 电话:0571-86209980

		传真:0571-86137150 客服电话:96596/4008896596 网址: http://www.yhrcb.com/
29	诺亚正行基金销售有限公司	办公地址:上海市杨浦区秦皇岛路32号C栋 法定代表人:汪静波 联系人:张裕 电话:021-38509735 传真:021-38509777 客服电话:400-821-5399 网址: http://www.noah-fund.com
30	深圳众禄基金销售股份有限公司	办公地址:深圳市罗湖区笋岗街道梨园路物资控股置地大厦8楼801 法定代表人:薛峰 联系人:童彩平 电话:0755-33227950 传真:0755-33227951 客服电话:4006-788-887 网址: http://www.jjmmw.com ; https://www.zlfund.cn
31	上海天天基金销售有限公司	办公地址:上海市徐汇区宛平南路88号金座 法定代表人:其实 联系人:潘世友 电话:021-54509977 传真:021-64385308 客服电话:95021 网址: http://www.1234567.com.cn
32	上海好买基金销售有限公司	办公地址:上海市虹口区欧阳路196号26号楼2楼 法定代表人:杨文斌 联系人:张茹 电话:021-20613999 传真:021-68596916 客服电话:4007009665 网址: https://www.howbuy.com/
33	上海长量基金销售投资顾问有限公司	办公地址:上海市浦东新区东方路1267号陆家嘴金融服务广场二期11层 法定代表人:张跃伟 联系人:单丙焱 电话:021-20691869 传真:021-20691861 客服电话:400-089-1289 网址: http://www.erichfund.com
34	浙江同花顺基金销售有限公司	办公地址:浙江省杭州市西湖区古荡街道 法定代表人:凌顺平 联系人:林海明

		传真:0571-86800423 客服电话:4008-773-772 网址: http://www.5ifund.com
35	北京展恒基金销售股份有限公司	办公地址:北京市朝阳区安苑路15号邮电新闻大厦 法定代表人:闫振杰 联系人:李静如 电话:010-59601366-7024 客服电话:4008886661 网址: http://www.myfund.com
36	上海利得基金销售有限公司	办公地址:上海宝山区蕴川路5475号1033室 法定代表人:李兴春 联系人:曹怡晨 电话:021-50583533 传真:021-50583633 客服电话:400-921-7755 网址: http://www.leadfund.com.cn
37	嘉实财富管理有限公司	办公地址:上海市浦东新区世纪大道八号国金中心二期53楼 法定代表人:赵学军 联系人:景琪 电话:021-20289890 传真:021-20280110 客服电话:400-021-8850 网址: http://www.harvestwm.cn
38	宜信普泽(北京)基金销售有限公司	办公地址:北京市朝阳区建国路88号楼15层1809 法定代表人:戎兵 联系人:魏晨 电话:010-52413385 传真:010-85894285 客服电话:400-6099-200 网址: http://www.yixinfund.com
39	众升财富(北京)基金销售有限公司	办公地址:北京市朝阳区北四环中路27号院5号楼3201内3201单元 法定代表人:李招弟 联系人:高晓芳 电话:010-59393923 传真:010-59393074 客服电话:400-876-9988 网址: http://www.wy-fund.com
40	北京恒天明泽基金销售有限公司	办公地址:北京市朝阳区东三环北路甲19号嘉盛中心30层 法定代表人:周斌

		<p>联系人:陈霞 电话:15249236571 传真:010-59313586 客服电话:400-8980-618 网址:http://www.chtfund.com/</p>
41	北京唐鼎耀华基金销售有限公司	<p>办公地址:北京市朝阳区建外大街19号国际大厦A座1503 法定代表人:张冠宇 联系人:王丽敏 电话:010-85932810 传真:010-59200800 网址:http://www.tdyhfund.com</p>
42	北京植信基金销售有限公司	<p>办公地址:北京市密云县兴盛南路8号院2号楼106室-67 法定代表人:于龙 联系人:吴鹏 电话:010-56075718 传真:010-67767615 客服电话:400-680-2123 网址:http://www.zhixin-inv.com</p>
43	北京广源达信基金销售有限公司	<p>办公地址:北京市朝阳区望京东园四区13号楼浦项中心B座19层 法定代表人:齐剑辉 联系人:王英俊 电话:010-57298634 传真:010-82055860 客服电话:4006236060 网址:http://www.niuniufund.com</p>
44	上海汇付基金销售有限公司	<p>办公地址:上海市中山南路100号金外滩国际广场19楼 法定代表人:金佶 联系人:陈云卉 电话:021-33323998 传真:021-33323837 客服电话:400-820-2819</p>
45	上海中正达广基金销售有限公司	<p>办公地址:上海市徐汇区龙腾大道2815号302室 法定代表人:黄欣 联系人:戴珉微 电话:021-33768132 传真:021-33768132*802 客服电话:400-6767-523 网址:http://www.zzwealth.cn</p>
46	北京虹点基金销售有限公司	<p>办公地址:北京市朝阳区工人体育场北路甲2号裙房2层222单元</p>

		<p>法定代表人:郑毓栋 联系人:姜颖 电话:13522549431 传真:010-65951887 客服电话:400-068-1176 网址:http://www.hongdianfund.com</p>
47	上海陆金所基金销售有限公司	<p>办公地址:上海市浦东新区陆家嘴环路1333号14楼09单元 法定代表人:胡学勤 联系人:宁博宇 电话:021-20665952 传真:021-22066653 客服电话:4008219031 网址:http://www.lufunds.com</p>
48	大泰金石基金销售有限公司	<p>办公地址:南京市建邺区江东中路222号南京奥体中心现代五项馆2105室 法定代表人:袁顾明 联系人:朱海涛 电话:15921264785 传真:021-20324199 客服电话:400-928-2266 网址:http://www.dtfortune.com/</p>
49	珠海盈米基金销售有限公司	<p>办公地址:珠海市横琴新区宝华路6号105室-3491 法定代表人:肖雯 联系人:黄敏嫦 电话:020-89629019 传真:020-89629011 客服电话:020-89629066 网址:http://www.yingmi.cn</p>
50	奕丰基金销售有限公司	<p>办公地址:深圳市南山区蛇口街道后海滨路与海德三道交汇处航天科技广场A座17楼1704室 法定代表人:TAN YIK KUAN 联系人:叶健 电话:0755-89460500 传真:0755-21674453 网址:https://www.ifastps.com.cn/</p>
51	中证金牛(北京)投资咨询有限公司	<p>办公地址:北京市西城区宣武门外大街甲1号环球财讯中心A座5层 法定代表人:钱昊旻 联系人:仲甜甜 电话:010-59336492 传真:010-59336510 客服电话:010-59336512</p>

		网址: http://www.jnlc.com
52	大连网金基金销售有限公司	办公地址:辽宁省大连市沙河口区体坛路22号2F 法定代表人:樊怀东 联系人:于舒 电话:0411-39027828 传真:0411-39027835 客服电话:4000-899-100 网址: http://www.yibaijin.com/
53	中民财富基金销售(上海)有限公司	办公地址:上海市黄浦区老太平弄88号A、B单元 法定代表人:弭洪军 联系人:茅旦青 电话:021-33355392 传真:021-63353736 客服电话:400-876-5716 网址: http://www.cmiwm.com/
54	万家财富基金销售(天津)有限公司	办公地址:北京市西城区丰盛胡同28号太平洋保险大厦A座5层 法定代表人:李修辞 联系人:王芳芳 电话:010-59013842/18519215322 传真:010-59013828 网址: http://www.wanjiawealth.com
55	阳光人寿保险股份有限公司	办公地址:北京市朝阳区朝外大街乙12号1号楼昆泰国际大厦 法定代表人:李科 联系人:王超 电话:010-59053660 传真:010-59053700 客服电话:95510 网址: http://life.sinosig.com/
56	国泰君安证券股份有限公司	办公地址:上海市浦东新区银城中路68号32层 法定代表人:杨德红 联系人:芮敏祺 电话:(021)38676666 传真:(021)38670666 客服电话:4008888666 网址: http://www.gtja.com
57	中信建投证券股份有限公司	办公地址:北京市朝阳区安立路66号4号楼 法定代表人:王常青 联系人:权唐 电话:(010) 65183880 传真:(010) 65182261

		<p>客服电话:400-8888-108 网址:http://www.csc108.com</p>
58	国信证券股份有限公司	<p>办公地址: 深圳市红岭中路 1012 号国信证券大厦 法定代表人:何如 联系人:周杨 电话:0755-82130833 传真:0755-82133952 客服电话:95536 网址:http://www.guosen.com.cn</p>
59	招商证券股份有限公司	<p>办公地址: 深圳市福田区福田街道福华一路 111 号 法定代表人:霍达 联系人:林生迎 电话:(0755)82943666 传真:(0755)82943636 客服电话:4008888111、95565 网址:http://www.cmschina.com</p>
60	广发证券股份有限公司	<p>办公地址: 广州市天河区马场路 26 号广发证券大厦 法定代表人:孙树明 联系人:黄岚 电话:(020) 87555888 传真:(020) 87555305 客服电话:95575 或致电各地营业网点 网址:http://www.gf.com.cn</p>
61	中信证券股份有限公司	<p>办公地址: 深圳市福田区中心三路 8 号中信证券大厦;北京市朝阳区亮马桥路 48 号中信证券大厦 法定代表人:张佑君 联系人:郑慧 电话:010-60838888 客服电话:95558 网址:http://www.cs.ecitic.com</p>
62	海通证券股份有限公司	<p>办公地址: 上海市广东路 689 号 法定代表人:周杰 联系人:金芸、李笑鸣 电话:(021)23219000 传真:(021)23219100 客服电话:95553 或拨打各城市营业网点咨询电话 网址:http://www.htsec.com</p>
63	申万宏源证券有限公司	<p>办公地址: 上海市徐汇区长乐路 989 号 法定代表人:李梅 联系人:陈宇 电话:021-33388214 传真:021-33388224</p>

		客服电话:95523 或 4008895523 网址: http://www.swhysc.com
64	安信证券股份有限公司	办公地址:深圳市福田区金田路4018号安联大厦35层、28层A02单元 法定代表人:王连志 联系人:陈剑虹 电话:(0755) 82825551 传真:(0755) 82558355 客服电话:4008001001 网址: http://www.essence.com.cn
65	华泰证券股份有限公司	办公地址:江苏省南京市江东中路228号 法定代表人:吴万善 联系人:庞晓芸 电话:0755-82492193 传真:0755-82492962(深圳) 客服电话:95597
66	中信证券(山东)有限责任公司	办公地址:青岛市崂山区深圳路222号青岛国际金融广场1号楼第20层 法定代表人:姜晓林 联系人:焦刚 电话:(0531) 89606166 传真:(0532) 85022605 客服电话:95548 网址: http://www.zxwt.com.cn
67	中国中投证券有限责任公司	办公地址:深圳福田区益田路6003号荣超商务中心A座4层、18-21层 法定代表人:高涛 联系人:胡芷境 电话:0755-88320851 传真:0755-82026539 客服电话:400 600 8008 网址: http://www.china-invs.cn
68	兴业证券股份有限公司	办公地址:福建省福州市湖东路268号 法定代表人:杨华辉 联系人:乔琳雪 电话:021-38565547 客服电话:95562 网址: http://www.xyzq.com.cn
69	长城证券股份有限公司	办公地址:深圳市福田区深南大道6008号特区报业大厦16、17层 法定代表人:曹宏 联系人:金夏 电话:(021)62821733 传真:(0755)83515567

		客服电话:4006666888、(0755)33680000 网址: http://www.cgws.com
70	光大证券股份有限公司	办公地址:上海市静安区新闻路1508号 法定代表人:周健男 联系人:刘晨、李芳芳 电话:(021)22169999 传真:(021)22169134 客服电话:4008888788、10108998 网址: http://www.ebscn.com
71	广州证券股份有限公司	办公地址:广州市天河区珠江西路5号广州国际金融中心主塔19层、20层 法定代表人:胡伏云 联系人:林洁茹 电话:020-88836999 传真:020-88836654 客服电话:(020)961303 网址: http://www.gzs.com.cn
72	申万宏源西部证券有限公司	办公地址:新疆乌鲁木齐市文艺路233号宏源大厦 法定代表人:李琦 联系人:王怀春 电话:0991-2307105 传真:0991-2301927 客服电话:4008-000-562 网址: http://www.swhysc.com/index.jsp
73	中泰证券股份有限公司	办公地址:济南市市中区经七路86号证券大厦10楼 法定代表人:李玮 联系人:许曼华 电话:021-20315290 客服电话:95538 网址: http://www.zts.com.cn
74	第一创业证券股份有限公司	办公地址:深圳市福田区福华一路115号投行大厦9、16-20楼 法定代表人:刘学民 联系人:毛诗莉 电话:(0755)23838750 传真:(0755)25838701 客服电话:95358 网址: http://www.firstcapital.com.cn
75	华福证券有限责任公司	办公地址:福州市鼓楼区温泉街道五四路157号7-8层 法定代表人:黄金琳 联系人:张腾

		电话: (0591) 87383623 传真: (0591) 87383610 客服电话: (0591) 96326 网址: http://www.hfzq.com.cn/
76	联讯证券股份有限公司	办公地址: 广东省惠州市惠城区江北东江三路55号广播电视新闻中心西面一层大堂和三、四层 法定代表人: 徐刚 联系人: 彭莲 电话: 0755-83331195 客服电话: 95564 网址: http://www.lxsec.com
77	宏信证券有限责任公司	办公地址: 成都市人民南路二段18号川信大厦10楼 法定代表人: 吴玉明 联系人: 刘进海 电话: 028-86199278 传真: 028-86199382 客服电话: 4008366366 网址: http://www.hx818.com
78	中信期货有限公司	办公地址: 深圳市福田区中心三路8号卓越时代广场(二期)北座13层1303-1305室、14层 法定代表人: 张皓 联系人: 刘宏莹 电话: 010-60833754 传真: 0755-83217421 客服电话: 400-990-8826 网址: http://www.citicsf.com
79	长江证券股份有限公司	办公地址: 湖北省武汉市江汉区新华路特8号 法定代表人: 陈佳(代) 联系人: 李良 电话: (027) 65799999 传真: (027) 85481900 客服电话: 95579 或 4008-888-999 网址: http://www.cjsc.com
80	万联证券股份有限公司	办公地址: 广州市天河区珠江东路11号高德置地广场F座18、19楼 法定代表人: 罗钦城 联系人: 甘蕾 电话: 020-38286026 客服电话: 95322 网址: http://www.wlzq.com.cn
81	渤海证券股份有限公司	办公地址: 天津市南开区水上公园东路东侧宁汇大厦A座 法定代表人: 王春峰

		<p>联系人:蔡霆 电话:(022)28451991 传真:(022)28451892 客服电话:4006515988 网址:http://www.bhzq.com</p>
82	东吴证券股份有限公司	<p>办公地址:江苏省苏州工业园区星阳街5号 法定代表人:范力 联系人:方晓丹 电话:(0512)65581136 传真:(0512)65588021 客服电话:95330 网址:http://www.dwzq.com.cn</p>
83	信达证券股份有限公司	<p>办公地址:北京市西城区闹市口大街9号院1号楼 法定代表人:张志刚 联系人:尹旭航 电话:(010)63081493 传真:(010)63081344 客服电话:95321 网址:http://www.cindasc.com</p>
84	平安证券股份有限公司	<p>办公地址:深圳市福田区益田路5033号平安金融中心61层-64层 法定代表人:何之江 联系人:周一涵 电话:021-38637436 传真:021-58991896 客服电话:95511—8 网址:stock.pingan.com</p>
85	国海证券股份有限公司	<p>办公地址:广西壮族自治区南宁市滨湖路46号国海大厦 法定代表人:何春梅 联系人:牛孟宇 电话:0755-83709350 传真:0771-5530903 客服电话:95563(全国) 网址:http://www.ghzq.com.cn</p>
86	东莞证券股份有限公司	<p>办公地址:东莞市莞城区可园南路1号金源中心30楼 法定代表人:张运勇 联系人:李荣 电话:(0769)22115712 传真:(0769)22115712 客服电话:95328 网址:http://www.dgzq.com.cn</p>

87	中原证券股份有限公司	办公地址：河南省郑州市郑东新区商务外环路10号 法定代表人:菅明军 联系人:程月艳、李盼盼 电话:0371--69099882 传真:0371--65585899 客服电话:95377 网址: http://www.ccnew.com
88	国都证券股份有限公司	办公地址：北京市东城区东直门南大街3号国华投资大厦9层 法定代表人:王少华 联系人:黄静 电话:(010)84183389 传真:(010)84183311 客服电话:400-818-8118 网址: http://www.guodu.com
89	东海证券股份有限公司	办公地址：江苏省常州市延陵西路23号投资广场18层 法定代表人:赵俊 联系人:王一彦 电话:(021)20333333 传真:(021)50498825 客服电话:95531;400-888-8588 网址: http://www.longone.com.cn
90	金元证券股份有限公司	办公地址：海口市南宝路36号证券大厦4楼 法定代表人:王作义 联系人:马贤清 电话:(0755)83025022 传真:(0755)83025625 客服电话:400-8888-228 网址: http://www.jyzq.cn
91	西部证券股份有限公司	办公地址：陕西省西安市新城东大街319号8幢10000室 法定代表人:徐朝晖 联系人:梁承华 电话:(029)87416168 传真:(029)87406710 客服电话:95582 网址: http://www.west95582.com
92	华龙证券股份有限公司	办公地址：甘肃省兰州市城关区东岗西路638号兰州财富中心21楼 法定代表人:李晓安 联系人:范坤 电话:(0931)4890208

		传真:(0931) 4890628 客服电话:95368 网址: http://www.hlzq.com
93	财通证券股份有限公司	办公地址:浙江省杭州市杭大路15号嘉华国际商务中心201,501,502,1103,1601-1615,1701-1716室 法定代表人:陆建强 联系人:陶志华 电话:0571-87789160 传真:0571-87818329 客服电话:(0571)96336、962336(上海地区) 网址: http://www.ctsec.com
94	华鑫证券有限责任公司	办公地址:深圳市福田区金田路4018号安联大厦28层A01、B01(b)单元 法定代表人:俞洋 联系人:杨莉娟 电话:021-54967552 传真:021-54967032 客服电话:021-32109999;029-68918888;4001099918 网址: http://www.cfsc.com.cn
95	国金证券股份有限公司	办公地址:四川省成都市青羊区东城根上街95号成证大厦16楼 法定代表人:冉云 联系人:刘婧漪、贾鹏 电话:028-86690057、028-86690058 传真:028-86690126 客服电话:95310 网址: http://www.gjzq.com.cn
96	华融证券股份有限公司	办公地址:北京朝阳门北大街18号中国人保寿险大厦18层 法定代表人:祝献忠 联系人:李慧灵 电话:010-85556100 传真:010-85556088 客服电话:400-898-4999 网址: http://www.hrsec.com.cn
97	天风证券股份有限公司	办公地址:湖北省武汉市武昌区中南路99号保利广场A座37楼 法定代表人:余磊 联系人:岑妹妹 电话:027-87617017 传真:027-87618863 客服电话:4008005000 网址: http://www.tfzq.com

98	上海挖财基金销售有限公司	办公地址：上海浦东杨高南路 799 号 3 号楼 5 楼 法定代表人:冷飞 联系人:李娟 电话:021-50810687 传真:021-58300279 客服电话:021-50810673 网址: http://www.wacaijijin.com
99	腾安基金销售(深圳)有限公司	办公地址：深圳市南山区海天二路 33 号腾讯滨海大厦 15 楼 法定代表人:刘明军 联系人:谭广锋 电话:0755-86013388-80618 传真:- 客服电话:95017 网址: http://www.tenganxinxi.com 或 http://www.txfund.com
100	北京百度百盈基金销售有限公司	办公地址：北京市海淀区上地十街 10 号 1 幢 1 层 101 法定代表人:张旭阳 联系人:杨琳 电话:010-61952702 传真:010-61951007 客服电话:95055
101	蚂蚁(杭州)基金销售有限公司	办公地址：浙江省杭州市西湖区万塘路 18 号黄龙时代广场 B 座 12 楼 法定代表人:祖国明 联系人:韩爱彬 电话:021-60897840 传真:0571-26697013 客服电话:4000-766-123 网址: http://www.fund123.cn
102	北京新浪仓石基金销售有限公司	办公地址：北京市海淀区北四环西路 58 号理想国际大厦 906 室 联系人:付文红 电话:010-62676405 传真:010-62676582 客服电话:010-62675369 网址: http://www.xincai.com
103	上海万得基金销售有限公司	办公地址：中国（上海）浦东新区福山路 33 号 9 楼 法定代表人:王廷富 联系人:姜吉灵 电话:021-68882280 传真:021-68882281

		客服电话:400-821-0203 网址: https://www.520fund.com.cn/
104	凤凰金信(银川)基金销售有限公司	办公地址:宁夏银川市金凤区阅海湾中心商务区万寿路142号14层办公房 法定代表人:程刚 联系人:张旭 电话:010-58160168 传真:010-58160173 客服电话:400-810-55919 网址: http://www.fengfd.com/
105	和耕传承基金销售有限公司	办公地址:郑州市郑东新区东风东路康宁街北6号楼6楼602、603房间 法定代表人:李淑慧 联系人:裴小龙 电话:0371-85518395 4000-555-671 传真:0371-85518397 网址:HGCCPB.COM
106	南京途牛金融信息服务有限公司	办公地址:南京市玄武区玄武大道699-32号 法定代表人:宋时琳 联系人:王旋 电话:025-86853960 025-86853969 传真:025-86853969 网址: http://www.tuniufu.com
107	北京肯特瑞基金销售有限公司	办公地址:北京市海淀区中关村东路66号1号楼22层2603-06 法定代表人:江卉 联系人:江卉 电话:4000988511 传真:010-89188000 客服电话:010-89188462 网址: http://fund.jd.com
108	北京蛋卷基金销售有限公司	办公地址:北京市朝阳区阜通东大街1号院6号楼2单元21层222507 法定代表人:钟斐斐 联系人:侯芳芳 电话:010-61840688 传真:010-61840699 客服电话:400-159-9288 网址: http://www.ncfjj.com

(二) 登记机构

名称	嘉实基金管理有限公司
----	------------

住所	中国（上海）自由贸易试验区世纪大道8号上海国金中心二期 53层09-11单元
办公地址	北京市建国门北大街8号华润大厦8层
法定代表人	赵学军
联系人	彭鑫
电话	（010）65215588
传真	（010）65185678

（三） 出具法律意见书的律师事务所

名称	上海源泰律师事务所		
住所、办公地址	上海市浦东新区浦东南路256号华夏银行大厦14楼		
负责人	廖海	联系人	刘佳
电话	（021）51150298	传真	（021）51150398
经办律师	刘佳、范佳斐		

（四） 审计基金财产的会计师事务所

名称	普华永道中天会计师事务所（特殊普通合伙）		
住所	中国（上海）自由贸易试验区陆家嘴环路1318号星展银行大厦507单元01室		
办公地址	上海市黄浦区湖滨路202号领展企业广场二座普华永道中心11楼		
法定代表人	李丹	联系人	张勇
电话	（021）23238888	传真	（021）23238800
经办注册会计师	薛竞、张勇		

四、基金名称

本基金名称：嘉实沪港深回报混合型证券投资基金

五、基金的类型

本基金类型：混合型证券投资基金、契约型开放式

六、基金的投资目标

本基金主要投资于 A 股市场和法律法规或监管机构允许投资的特定范围内的港股市场，通过跨市场资产配置，发掘内地与香港股票市场互联互通机制下的投资机会，在严格控制风险的前提下，力争获取超过业绩比较基准的回报。

七、基金的投资范围

本基金投资于依法发行上市的股票、债券等金融工具及法律法规或中国证监会允许基金投资的其他金融工具。具体包括：股票（包含中小板、创业板及其他依法发行上市的股票），内地与香港股票市场交易互联互通机制下允许买卖的香港联合交易所上市股票（以下简称“港股通标的股票”）、股指期货、权证，债券（国债、金融债、企业债、公司债、次级债、可转换债券（含分离交易可转债）、可交换公司债券、央行票据、短期融资券、超短期融资券、中期票据、中小企业私募债等）、资产支持证券、债券回购、同业存单、银行存款、现金，以及法律法规或中国证监会允许基金投资的其他金融工具（但须符合中国证监会的相关规定）。

如法律法规或监管机构以后允许基金投资其他品种，基金管理人在履行适当程序后，可以将其纳入投资范围。

基金的投资组合比例为：股票资产占基金资产的比例为50%-95%（其中投资于国内依法发行上市的股票的比例占基金资产的0-95%，投资于港股通标的股票的比例占基金资产的0-95%）。每个交易日日终，在扣除股指期货合约需缴纳的交易保证金后，应当保持不低于基金资产净值的5%的现金或到期日在一年以内的政府债券，其中现金不包括结算备付金、存出保证金、应收申购款等。股指期货、权证及其他金融工具的投资比例符合法律法规和监管机构的规定。

八、基金的投资策略

1、资产配置策略

本基金采取“自上而下”的方式进行大类资产配置，根据对宏观经济、市场面、政策面、不同资产类别的估值水平等因素进行定量与定性相结合的分析研究，确定组合中股票、债券、货币市场工具及其他金融工具的比例。按照预期收益、风险和置信水平相匹配的方法构建基金投资组合。

2、股票投资策略

本基金将根据政策因素、宏观因素、估值因素、市场因素四方面指标，在基金合同约定的投资比例范围内制定并适时调整国内A股和香港（港股通标的）两地股票配置比例及投资策略。

香港市场是机构投资者主导的开放型股票市场，大部分港股通标的股票的估值相对A股都有明显优势，价值投资策略在港股更容易取得长期回报。同时由于国际资金流动频繁，香港市场短期波动幅度较大，在资金外流、市场受到冲击、估值大幅向下偏离的时候增加港股仓位更容易获得超额回报。

本基金将结合国内经济和相关行业发展前景、A股和港股对投资者的相对吸引力、主流投资者市场行为、公司基本面、国际可比公司估值水平等因素影响港股投资的主要因素来决定对港股权重配置和个股选择。

本基金对境内股票及港股通标的股票的选择，采用“自上而下”和“自下而上”相结合，精选行业和个股的策略。以公司行业研究员的基本分析为基础，同时结合数量化的系统选股方法，精选价值被低估的投资品种。

（1）行业投资策略：本基金将在考虑行业生命周期、景气程度、估值水平以及股票市场行业轮动规律的基础上决定行业的配置，同时本基金将根据宏观经济和证券市场环境的变化，及时对行业配置进行动态调整；

（2）个股投资策略：本基金主要采用价值型策略，将采用“自下而上”的方式，结合定量、定性分析，考察和筛选具有综合比较优势的个股作为投资标的。对价值、成长、收益三类股票，本基金设定不同的估值指标。

3、债券投资策略

本基金在债券投资方面，通过深入分析宏观经济数据、货币政策和利率变化趋势以及不同类属的收益率水平、流动性和信用风险等因素，以久期控制和结构分布策略为主，以收益率曲线策略、利差策略等为辅，构造能够提供稳定收益的债券和货币市场工具组合。

4、中小企业私募债券投资策略

本基金将通过中小企业私募债券进行信用评级控制，通过对投资单只中小企业私募债券的比例限制，严格控制风险，对投资单只中小企业私募债券而引起组合整体的利率风

险敞口和信用风险敞口变化进行风险评估，并充分考虑单只中小企业私募债券对基金资产流动性造成的影响，通过信用研究和流动性管理后，决定投资品种。

基金投资中小企业私募债券，基金管理人将根据审慎原则，制定严格的投资决策流程、风险控制制度和信用风险、流动性风险处置预案，以防范信用风险、流动性风险等各种风险。

5、衍生品投资策略

本基金的衍生品投资将严格遵守证监会及相关法律法规的约束，合理利用股指期货、权证等衍生工具，利用数量方法发掘可能的套利机会。投资原则为有利于基金资产增值，控制下跌风险，实现保值和锁定收益。

（1）权证投资策略

权证为本基金辅助性投资工具。在进行权证投资时，基金管理人将通过对权证标的证券基本面的研究，并结合权证定价模型寻求其合理估值水平，根据权证的高杠杆性、有限损失性、灵活性等特性，通过限量投资、趋势投资、优化组合、获利等投资策略进行权证投资。基金管理人将充分考虑权证资产的收益性、流动性及风险性特征，通过资产配置、品种与类属选择，谨慎进行投资，追求较稳定的当期收益。

（2）股指期货投资

本基金参与股指期货投资将根据风险管理的原则，以套期保值为主要目的。本基金将在风险可控的前提下，本着谨慎原则，参与股指期货的投资，以管理投资组合的系统性风险，改善组合的风险收益特性。套期保值将主要采用流动性好、交易活跃的期货合约。本基金在进行股指期货投资时，将通过对证券市场和期货市场运行趋势的研究，并结合股指期货的定价模型寻求其合理的估值水平。

基金管理人针对股指期货交易制订严格的授权管理制度和投资决策流程，确保研究分析、投资决策、交易执行及风险控制各环节的独立运作，并明确相关岗位职责。

6、资产支持证券投资策略

本基金将通过宏观经济、提前偿还率、资产池结构及资产池资产所在行业景气变化等因素的研究，预测资产池未来现金流变化；研究标的证券发行条款，预测提前偿还率变化对标的证券的久期与收益率的影响，同时密切关注流动性对标的证券收益率的影响。综合运用久期管理、收益率曲线、个券选择和把握市场交易机会等积极策略，在严格控制风险的情况下，通过信用研究和流动性管理，选择风险调整后的收益高的品种进行投资，以期获得长期稳定收益。

7、风险管理策略

本基金将借鉴国外风险管理的成功经验如 Barra 多因子模型、风险预算模型等，并结合公司现有的风险管理流程，在各个投资环节中来识别、度量和控制投资风险，并通过调整投资组合的风险结构，来优化基金的风险收益匹配。

具体而言，在大类资产配置策略的风险控制上，由投资决策委员会及宏观策略研究小组进行监控；在个股投资的风险控制上，本基金将严格遵守公司的内部规章制度，控制单一个股投资风险。

8、投资决策依据和决策程序

（1）投资决策依据

- 法律法规和基金合同。本基金的投资将严格遵守国家有关法律、法规和基金的有关规定。
- 宏观经济和上市公司的基本面数据。
- 投资对象的预期收益和预期风险的匹配关系。本基金将在承受适度风险的范围内，选择预期收益大于预期风险的品种进行投资。

（2）投资决策程序

- 公司研究部通过内部独立研究，并借鉴其他研究机构的研究成果，形成宏观、政策、投资策略、行业和上市公司等分析报告，为投资决策委员会和基金经理提供决策依据。
- 投资决策委员会定期和不定期召开会议，根据本基金投资目标和对市场的判断决定本计划的总体投资策略，审核并批准基金经理提出的资产配置方案或重大投资决定。
- 在既定的投资目标与原则下，根据分析师基本面研究成果以及定量投资模型，由基金经理选择符合投资策略的品种进行投资。
- 独立的交易执行：本基金管理人通过严格的交易制度和实时的一线监控功能，保证基金经理的投资指令在合法、合规的前提下得到高效地执行。
- 动态的组合管理：基金经理将跟踪证券市场和上市公司的发展变化，结合本基金的现金流量情况，以及组合风险和流动性的评估结果，对投资组合进行动态的调整，使之不断得到优化。

基金管理人风险管理部根据市场变化对本基金投资组合进行风险评估与监控，并授权风险控制小组进行日常跟踪，出具风险分析报告。基金管理人对本基金投资过程进行日常监督。

九、基金业绩比较基准

沪深 300 指数收益率×45% +恒生指数收益率×45% +中债综合财富指数收益率×10%

沪深 300 指数是中证指数有限公司编制的包含上海、深圳两个证券交易所流动性好、规模最大的 300 只 A 股为样本的成分股指数，是目前中国证券市场中市值覆盖率高、代表性强、流动性好，同时公信力较好的股票指数，适合作为本基金股票投资的比较基准。恒生指数是由恒生指数服务有限公司编制，以香港股票市场中的 50 家上市股票为成分股样本，以其发行量为权数的加权平均股价指数，是反映香港股市价幅趋势最有影响的一种股价指数。中债综合财富指数为中央国债登记结算有限责任公司编制并发布。该指数的样本券包括了商业银行债券、央行票据、证券公司债、证券公司短期融资券、政策性银行债券、地方企业债、中期票据、记账式国债、国际机构债券、非银行金融机构债、短期融资券、中央企业债等债券，综合反映了债券市场整体价格和回报情况。该指数以债券托管量市值作为样本券的权重因子，每日计算债券市场整体表现，是目前市场上较为权威的反映债券市场整体走势的基准指数之一，适合作为本基金债券部分的业绩比较基准。

如果相关法律法规发生变化，或者有更权威的、更能为市场普遍接受的业绩比较基准推出，经基金管理人与基金托管人协商，本基金可以在报中国证监会备案后变更业绩比较基准并及时公告，而无须召开基金份额持有人大会。

十、基金的风险收益特征

本基金为混合型证券投资基金，风险与收益高于债券型基金与货币市场基金，低于股票型基金，属于较高风险、较高收益的品种。本基金将投资港股通标的股票，将承担汇率风险以及因投资环境、投资标的、市场制度、交易规则差异等带来的境外市场的风险。

十一、基金投资组合报告

基金管理人的董事会及董事保证本报告所载资料不存在虚假记载、误导性陈述或重大遗漏，并对其内容的真实性、准确性和完整性承担个别及连带责任。

本基金托管人中国银行股份有限公司根据本基金合同规定，于2019年1月17日复核了本报告中的财务指标、净值表现和投资组合报告等内容，保证复核内容不存在虚假记载、误导性陈述或者重大遗漏。

本投资组合报告所载数据截至2018年12月31日（“报告期末”），本报告所列财务数据未经审计。

1. 报告期末基金资产组合情况

序号	项目	金额（元）	占基金总资产的比例（%）
1	权益投资	2,677,459,519.25	68.74
	其中：股票	2,677,459,519.25	68.74
2	基金投资	-	-
3	固定收益投资	1,610,628.44	0.04
	其中：债券	1,610,628.44	0.04
	资产支持证券	-	-
4	贵金属投资	-	-
5	金融衍生品投资	-	-
6	买入返售金融资产	-	-
	其中：买断式回购的买入返售金融资产	-	-
7	银行存款和结算备付金合计	1,189,664,664.09	30.54
8	其他资产	26,417,262.33	0.68
9	合计	3,895,152,074.11	100.00

注：通过沪港通交易机制投资的港股公允价值为1,118,546,344.27元，占基金资产净值的比例为28.77%；通过深港通交易机制投资的港股公允价值为429,866,076.98元，占基金资产净值的比例为11.06%。

2. 报告期末按行业分类的股票投资组合

(1) 报告期末按行业分类的境内股票投资组合

代码	行业类别	公允价值（元）	占基金资产净值比例（%）
A	农、林、牧、渔业	-	-
B	采矿业	-	-

C	制造业	830,905,108.11	21.37
D	电力、热力、燃气及水生产和供应业	-	-
E	建筑业	-	-
F	批发和零售业	157,441,839.94	4.05
G	交通运输、仓储和邮政业	-	-
H	住宿和餐饮业	-	-
I	信息传输、软件和信息技术服务业	13,018,958.40	0.33
J	金融业	50,145.80	0.00
K	房地产业	119,491,350.43	3.07
L	租赁和商务服务业	-	-
M	科学研究和技术服务业	-	-
N	水利、环境和公共设施管理业	-	-
O	居民服务、修理和其他服务业	-	-
P	教育	-	-
Q	卫生和社会工作	-	-
R	文化、体育和娱乐业	8,139,695.32	0.21
S	综合	-	-
	合计	1,129,047,098.00	29.04

(2) 报告期末按行业分类的港股通投资股票投资组合

行业类别	公允价值（元）	占基金资产净值比例（%）
非必需消费品	209,365,422.73	5.39
必需消费品	124,474,426.49	3.20
能源	85,958,479.46	2.21
金融	609,897,454.02	15.69
医疗保健	42,709,668.04	1.10
工业	132,708,866.47	3.41
信息技术	64,533,339.16	1.66
原材料	64,990,189.84	1.67
房地产	186,612,375.04	4.80
公用事业	27,162,200.00	0.70
合计	1,548,412,421.25	39.83

3. 报告期末按公允价值占基金资产净值比例大小排序的前十名股票投资明细

序号	股票代码	股票名称	数量（股）	公允价值（元）	占基金资产净值比例（%）
----	------	------	-------	---------	--------------

1	966 HK	中国太平	10,885,400	205,062,430.82	5.27
2	000651	格力电器	5,612,088	200,295,420.72	5.15
3	998 HK	中信银行	38,466,000	160,430,607.80	4.13
4	3968 HK	招商银行	5,404,000	135,894,063.76	3.50
5	2333 HK	长城汽车	29,465,000	115,919,376.17	2.98
6	000963	华东医药	4,310,783	114,063,318.18	2.93
7	600660	福耀玻璃	4,278,126	97,455,710.28	2.51
8	1336 HK	新华保险	3,281,600	89,423,009.31	2.30
9	1088 HK	中国神华	5,717,000	85,958,479.46	2.21
10	2202 HK	万科企业	3,091,400	72,051,012.49	1.85

4. 报告期末按债券品种分类的债券投资组合

序号	债券品种	公允价值（元）	占基金资产净值比例（%）
1	国家债券	-	-
2	央行票据	-	-
3	金融债券	-	-
	其中：政策性金融债	-	-
4	企业债券	-	-
5	企业短期融资券	-	-
6	中期票据	-	-
7	可转债（可交换债）	1,610,628.44	0.04
8	同业存单	-	-
9	其他	-	-
10	合计	1,610,628.44	0.04

5. 报告期末按公允价值占基金资产净值比例大小排序的前五名债券投资明细

序号	债券代码	债券名称	数量(张)	公允价值（元）	占基金资产净值比例（%）
1	128046	利尔转债	16,246	1,610,628.44	0.04

注：报告期末，本基金仅持有上述1支债券。

6. 报告期末按公允价值占基金资产净值比例大小排序的前十名资产支持证券投资明细

报告期末，本基金未持有资产支持证券。

7. 报告期末按公允价值占基金资产净值比例大小排序的前五名贵金属投资明细

报告期末，本基金未持有贵金属投资。

8. 报告期末按公允价值占基金资产净值比例大小排序的前五名权证投资明细

报告期末，本基金未持有权证。

9. 报告期末本基金投资的股指期货交易情况说明

报告期内，本基金未参与股指期货交易。

10. 报告期末本基金投资的国债期货交易情况说明

报告期内，本基金未参与国债期货交易。

11. 投资组合报告附注

(1) 声明本基金投资的前十名证券的发行主体本期是否出现被监管部门立案调查，或在报告编制日前一年内受到公开谴责、处罚的情形。

(1) 2018年12月7日，中国银行保险监督管理委员会发布行政处罚信息公开表（银保监银罚决字〔2018〕14号），对中信银行股份有限公司理财资金违规缴纳土地款，自有资金金融融资违规缴纳土地款等违规事实，于2018年11月19日作出行政处罚决定，罚款2280万元。

2018年5月4日，中国银行保险监督管理委员会发布行政处罚信息公开表（银监罚决字〔2018〕1号），对招商银行股份有限公司内控管理严重违反审慎经营规则，违规批量转让以个人为借款主体的不良贷款等违规事实，于2018年2月12日作出行政处罚决定，罚款6570万元，没收违法所得3.024万元，罚没合计6573.024万元。

本基金投资于“中信银行（0998.HK）”，“招商银行（3968.HK）”的决策程序说明：基于对中信银行、招商银行基本面研究以及二级市场的判断，本基金投资于“中信银行”、“招商银行”股票的决策流程，符合公司投资管理制度的相关规定。

(2) 报告期内本基金投资的前十名证券中，其他八名证券发行主体无被监管部门立案调查，或在报告编制日前一年内受到公开谴责、处罚。

(2)

本基金投资的前十名股票中，没有超出基金合同规定的备选股票库之外的股票。

(3) 其他资产构成

序号	名称	金额（元）
1	存出保证金	223,033.44
2	应收证券清算款	25,961,044.63
3	应收股利	-
4	应收利息	233,184.26
5	应收申购款	-

6	其他应收款	-
7	待摊费用	-
8	其他	-
9	合计	26,417,262.33

(4) 报告期末持有的处于转股期的可转换债券明细

报告期末，本基金未持有处于转股期的可转换债券。

(5) 报告期末前十名股票中存在流通受限情况的说明

报告期末，本基金前十名股票中不存在流通受限情况。

十二、基金业绩

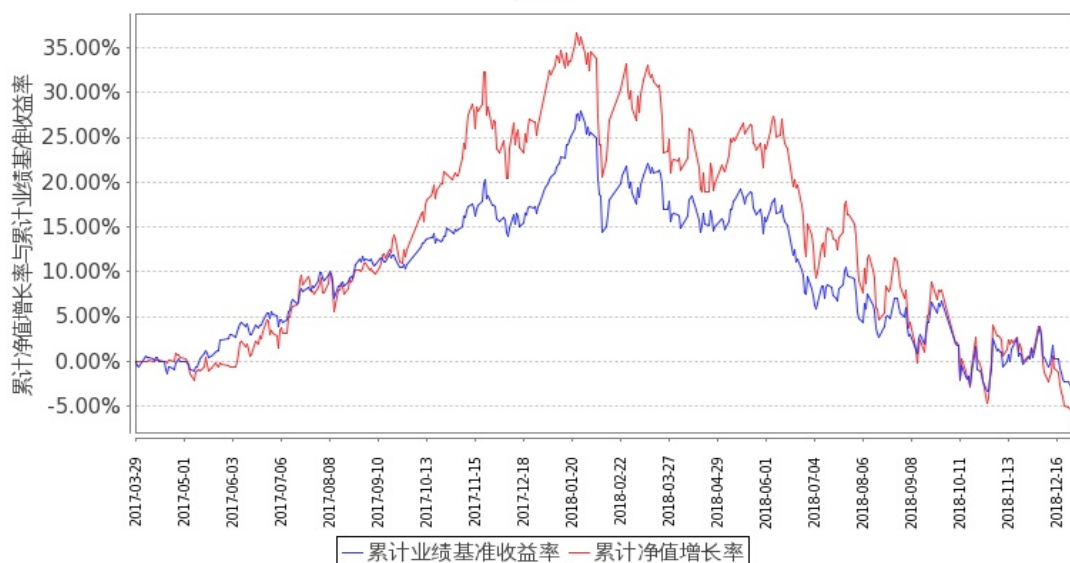
基金管理人依照恪尽职守、诚实信用、谨慎勤勉的原则管理和运用基金财产，但不保证基金一定盈利，也不保证最低收益。基金的过往业绩并不代表其未来表现。投资有风险，投资者在做出投资决策前应仔细阅读本基金的招募说明书。

（一）本报告期基金份额净值增长率及其与同期业绩比较基准收益率的比较

阶段	净值增长率①	净值增长率标准差②	业绩比较基准收益率③	业绩比较基准收益率标准差④	①-③	②-④
2017年3月29日基金合同生效日至2017年12月31日	26.95%	0.96%	17.60%	0.55%	9.35%	0.41%
2018年	-25.29%	1.47%	-16.91%	1.10%	-8.38%	0.37%

（二）自基金合同生效以来基金累计净值增长率变动及其与同期业绩比较基准收益率变动的比较

嘉实沪港深回报混合累计净值增长率与同期业绩比较基准收益率的历史走势对比图



图：嘉实沪港深回报混合基金份额累计净值增长率与同期业绩比较基准收益率的历史走势
对比图

（2017年3月29日至2018年12月31日）

注：按基金合同和招募说明书的约定，本基金自基金合同生效日起6个月内为建仓期，建仓期结束时本基金的各项投资比例符合基金合同（十二（二）投资范围和（四）投资限制）的有关约定。

十三、基金的费用与税收

（一）与基金运作有关的费用

1、基金费用的种类

- （1）基金管理人的管理费；
- （2）基金托管人的托管费；
- （3）《基金合同》生效后与基金相关的信息披露费用；
- （4）《基金合同》生效后与基金相关的会计师费、律师费和诉讼或仲裁费；
- （5）基金份额持有人大会费用；
- （6）基金的证券、期货交易费用；
- （7）基金的银行汇划费用；
- （8）因投资港股通标的股票而产生的各项合理费用；
- （9）按照国家有关规定和《基金合同》约定，可以在基金财产中列支的其他费用。

2、基金费用计提方法、计提标准和支付方式

（1）基金管理人的管理费

本基金的管理费按前一日基金资产净值的1.50%年费率计提。管理费的计算方法如下：

$$H=E \times 1.50\% \div \text{当年天数}$$

H为每日应计提的基金管理费

E为前一日的基金资产净值

基金管理费每日计算，逐日累计至每月月末，按月支付，经基金管理人 and 基金托管人双方核对后，由基金托管人于次月前5个工作日内从基金财产中一次性支付给基金管理人。若遇法定节假日、休息日或不可抗力致使无法按时支付的，顺延至最近可支付日支付。

（2）基金托管人的托管费

本基金的托管费按前一日基金资产净值的0.25%的年费率计提。托管费的计算方法如下：

$$H=E \times 0.25\% \div \text{当年天数}$$

H为每日应计提的基金托管费

E为前一日的基金资产净值

基金托管费每日计算，逐日累计至每月月末，按月支付，经基金管理人 and 基金托管人双方核对后，由基金托管人于次月前5个工作日内从基金财产中一次性支取。若遇法定节假日、休息日或不可抗力致使无法按时支付的，顺延至最近可支付日支付。

上述“1、基金费用的种类中第（3）—（9）项费用”，根据有关法规及相应协议规定，按费用实际支出金额列入当期费用，由基金托管人从基金财产中支付。

（二）与基金销售有关的费用

1、本基金基金份额前端申购费率按照申购金额递减，即申购金额越大，所适用的申购费率越低。投资者在一天之内如果有多笔申购，适用费率按单笔分别计算。具体如下：

申购金额（含申购费）	申购费率
M<100万元	1.5%
100万元≤M<200万元	1.0%
200万元≤M<500万元	0.6%
M≥500万元	按笔收取，单笔1000元

个人投资者通过本基金管理人直销网上交易系统申购本基金业务实行申购费率优惠，其申购费率不按申购金额分档，统一优惠为申购金额的0.6%，但中国银行长城借记卡持卡人，申购本基金的申购费率优惠按照相关公告规定的费率执行；机构投资者通过本基金管理人直销网上交易系统申购本基金，其申购费率不按申购金额分档，统一优惠为申购金额的0.6%。优惠后费率如果低于0.6%，则按0.6%执行。基金招募说明书及相关公告规定的相应申购费率低于0.6%时，按实际费率收取申购费。个人投资者于本公司网上直销系统通过汇款方式申购本基金的，前端申购费率按照相关公告规定的优惠费率执行。

注：2014年9月2日，本基金管理人发布了《嘉实基金管理有限公司关于增加开通后端收费基金产品的公告》，自2017年5月15日起，增加开通本基金在本公司基金网上直销系统的后端收费模式（包括申购、定期定额投资、基金转换等业务）、并对通过本公司基金网上直销系统交易的后端收费进行费率优惠，本基金优惠后的费率见下表：

持有期限（T）	基金网上直销 后端申购优惠费率
0<T<1年	0.20%
1年≤T<3年	0.10%
T≥3年	0.00%

本公司直销中心柜台和代销机构暂不开通后端收费模式。具体请参见嘉实基金网站刊载的公告。

本基金的申购费用由申购人承担，主要用于本基金的市场推广、销售、注册登记等各

项费用，不列入基金财产。

2、本基金对基金份额收取赎回费，在投资者赎回基金份额时收取。基金份额的赎回费率按照持有时间递减，即相关基金份额持有时间越长，所适用的赎回费率越低。

本基金的赎回费用由基金份额持有人承担。对持续持有期少于7日的投资人收取1.5%的赎回费，对持续持有期大于等于7天少于30日的投资人收取0.75%的赎回费，并将上述赎回费全额计入基金财产；对持续持有期大于等于30天少于90天的投资人收取0.5%的赎回费，并将赎回费总额的75%计入基金财产；对持续持有期大于等于90天少于180天的投资人收取0.5%的赎回费，并将赎回费总额的50%计入基金财产；对持续持有期大于等于180天少于365天的投资人收取0.5%的赎回费，将赎回费总额的25%计入基金财产；对持续持有期大于等于365天少于730天的投资人收取0.25%的赎回费，将赎回费总额的25%计入基金财产。

本基金基金份额的赎回费率具体如下：

持有期限（T）	赎回费率
T<7天	1.5%
7天≤T<30天	0.75%
30天≤T<365天	0.5%
365天≤T<730天	0.25%
T≥730天	0

基金管理人可以在法律法规、基金合同约定的范围内调整费率或收费方式，并最迟应于新的费率或收费方式实施日前依照《信息披露办法》的有关规定在指定媒介上公告。

基金销售机构可以在不违反法律法规规定及基金合同约定的情形下根据市场情况制定基金促销计划，定期或不定期地开展基金促销活动。

3、本基金在代销机构与嘉实基金管理有限公司直销渠道上开放办理基金转换业务。与本基金开通转换业务的本基金管理人旗下的基金包括：嘉实中证500ETF联接A、嘉实研究阿尔法股票、嘉实沪深300指数研究增强、嘉实泰和混合、嘉实医疗保健股票、嘉实新兴产业股票、嘉实新收益混合、嘉实快线货币A、嘉实逆向策略股票、嘉实企业变革股票、嘉实先进制造股票、嘉实新消费股票、嘉实事件驱动股票、嘉实中证金融地产ETF联接A、嘉实低价策略股票、嘉实环保低碳股票、嘉实腾讯自选股大数据策略股票、嘉实研究增强混合、嘉实成长增强混合、嘉实创新成长混合、嘉实沪港深精选股票、嘉实智能汽车股票、嘉实新趋势混合、嘉实稳祥纯债债券A、嘉实文体娱乐股票A、嘉实文体娱乐股票C、嘉实优势成长混合、嘉实物流产业股票A、嘉实物流产业股票C、嘉实稳祥纯债债券C、嘉实稳宏债券A、嘉实稳宏债券C、嘉实农业产业股票、嘉实新能源新材料股票A、嘉实新能

源新材料股票 C、嘉实增益宝货币、嘉实新添华定期混合、嘉实丰和灵活配置混合、嘉实前沿科技沪港深股票、嘉实富时中国 A50ETF 联接 A、嘉实中小企业量化活力灵活配置混合、嘉实稳华纯债债券、嘉实新添泽定期混合、嘉实新添丰定期混合、嘉实新添辉定期混合 A、嘉实新添泽定期混合 C、嘉实润和量化定期混合、嘉实润泽量化定期混合、嘉实价值精选股票、嘉实医药健康股票 A、嘉实医药健康股票 C、嘉实核心优势股票、嘉实资源精选股票 A、嘉实资源精选股票 C、嘉实金融精选股票 A、嘉实金融精选股票 C、嘉实致盈债券、嘉实互融精选股票、嘉实互通精选股票、嘉实致享纯债债券、嘉实成长收益混合 A、嘉实增长混合、嘉实稳健混合、嘉实债券、嘉实服务增值行业混合、嘉实货币 A、嘉实超短债债券、嘉实主题混合、嘉实策略混合、嘉实研究精选混合 A、嘉实多元债券 A、嘉实多元债券 B、嘉实量化阿尔法混合、嘉实回报混合、嘉实价值优势混合、嘉实稳固收益债券、嘉实主题新动力混合、嘉实领先成长混合、嘉实深证基本面 120ETF 联接 A、嘉实信用债券 A、嘉实信用债券 C、嘉实周期优选混合、嘉实安心货币 A、嘉实安心货币 B、嘉实中创 400ETF 联接 A、嘉实优化红利混合、嘉实纯债债券 A、嘉实纯债债券 C、嘉实货币 B、嘉实优质企业混合、嘉实沪深 300ETF 联接 (LOF) A、嘉实基本面 50 指数 (LOF) A、嘉实中证中期企业债指数 (LOF) A、嘉实中证中期企业债指数 (LOF) C、嘉实惠泽混合 (LOF)。

基金转换费用

本基金转换费用由转出基金赎回费用及基金申购补差费用构成：

(1) 通过代销机构办理基金转换业务（“前端转前端”的模式）

转出基金有赎回费用的，收取该基金的赎回费用。从低申购费用基金向高申购费用基金转换时，每次收取申购补差费用；从高申购费用基金向低申购费用基金转换时，不收取申购补差费用。申购补差费用按照转换金额对应的转出基金与转入基金的申购费用差额进行补差。

(2) 通过直销（直销柜台及网上直销）办理基金转换业务（“前端转前端”的模式）

转出基金有赎回费用的，收取该基金的赎回费用。从 0 申购费用基金向非 0 申购费用基金转换时，每次按照非 0 申购费用基金申购费用收取申购补差费；非 0 申购费用基金互转时，不收取申购补差费用。

通过网上直销办理转换业务的，转入基金适用的申购费率比照该基金网上直销相应优惠费率执行。

(3) 通过网上直销系统办理基金转换业务（“后端转后端”模式）

① 若转出基金有赎回费，则仅收取转出基金的赎回费；

② 若转出基金无赎回费，则不收取转换费用。

(4) 基金转换份额的计算方式

基金转换采取未知价法，以申请当日基金份额净值为基础计算。计算公式如下：

转出基金金额=转出份额×转出基金当日基金份额净值

转出基金赎回费用=转出基金金额×转出基金赎回费率

转出基金申购费用=(转出基金金额-转出基金赎回费用)×转出基金申购费率
 ÷(1+转出基金申购费率)

转入基金申购费用=(转出基金金额-转出基金赎回费用)×转入基金申购费率
 ÷(1+转入基金申购费率)

申购补差费用=MAX(0, 转入基金申购费用-转出基金申购费用)

转换费用=转出基金赎回费用+申购补差费用

净转入金额=转出基金金额-转换费用

转入份额=净转入金额/转入基金当日基金份额净值

转出基金有赎回费用的,收取该基金的赎回费用。收取的赎回费归入基金财产的比例不得低于法律法规、中国证监会规定的比例下限以及该基金基金合同的相关约定。

基金转换费由基金份额持有人承担。基金管理人可以根据市场情况调整基金转换费率,调整后的基金转换费率应及时公告。

基金管理人可以在不违背法律法规规定及基金合同约定的情形下根据市场情况制定基金促销计划,针对以特定交易方式(如网上交易等)或在特定时间段等进行基金交易的投资者定期或不定期地开展基金促销活动。在基金促销活动期间,基金管理人可以对促销活动范围内的投资者调低基金转换费率。

注:嘉实新兴产业股票、嘉实快线货币A、嘉实逆向策略股票、嘉实新趋势混合、嘉实稳祥纯债债券A、嘉实稳祥纯债债券C、嘉实增益宝货币、嘉实稳华纯债债券、嘉实致盈债券、嘉实债券、嘉实货币A、嘉实超短债债券、嘉实多元债券A、嘉实多元债券B、嘉实信用债券A、嘉实信用债券C、嘉实周期优选混合、嘉实安心货币A、嘉实安心货币B、嘉实纯债债券A、嘉实纯债债券C、嘉实货币B、嘉实中证中期企业债指数(LOF)A、嘉实中证中期企业债指数(LOF)C有单日单个基金账户账户的累计申购(转入)限制,嘉实增长混合、嘉实服务增值行业混合暂停申购和转入业务,具体请见考嘉实基金网站刊载的相关公告。定期开放类基金在封闭期内无法转换。

(三) 不列入基金费用的项目

- 1、基金管理人和基金托管人因未履行或未完全履行义务导致的费用支出或基金财产的损失;
- 2、基金管理人和基金托管人处理与基金运作无关的事项发生的费用;
- 3、《基金合同》生效前的相关费用;
- 4、其他根据相关法律法规及中国证监会的有关规定不得列入基金费用的项目。

(四) 基金税收

本基金支付给管理人、托管人的各项费用均为含税价格,具体税率适用中国税务主管机关的规定。

本基金运作过程中涉及的各项纳税主体，其纳税义务按国家税收法律、法规执行，但本基金运作过程中应缴纳的增值税等以基金管理人名义缴纳的税费由基金财产承担。

十四、对招募说明书更新部分的说明

本招募说明书依据《中华人民共和国证券投资基金法》、《公开募集证券投资基金运作管理办法》、《证券投资基金销售管理办法》、《证券投资基金信息披露管理办法》、《公开募集开放式证券投资基金流动性风险管理规定》及其它有关法律法规的要求，结合本基金管理人在本基金合同生效后对本基金实施的投资经营情况，对本基金原招募说明书进行了更新。主要更新内容如下：

1. 在“重要提示”部分：明确了更新招募说明书内容的截止日期及有关财务数据的截止日期。
2. 在“三、基金管理人”部分：更新了基金管理人的相关内容。
3. 在“四、基金托管人”部分：更新了基金托管人的相关内容。
4. 在“五、相关服务机构”部分：更新相关代销机构的信息。
5. 在“八、基金份额的申购与赎回”部分：更新了申购赎回转换的相关内容。
6. 在“九、基金的投资”部分：补充了本基金最近一期投资组合报告内容。
7. 在“十、基金的业绩”部分：基金业绩更新至2018年12月31日。
8. 在“二十二、其他应披露事项”部分：列示了本基金自2018年9月29日至2019年3月29日相关临时公告事项。

嘉实基金管理有限公司
2019年5月10日