

---

益民基金管理有限公司

益民优势安享灵活配置

混合型证券投资基金

招募说明书摘要

基金管理人：益民基金管理有限公司

基金托管人：交通银行股份有限公司

二零一九年六月

---

## 重要提示

本基金的募集申请经中国证监会 2017 年 8 月 25 日（证监许可【2017】1576 号）注册。

基金管理人保证本招募说明书的内容真实、准确、完整。本招募说明书经中国证监会注册，但中国证监会对本基金募集的注册，并不表明其对本基金的价值和收益做出实质性判断或保证，也不表明投资于本基金没有风险。中国证监会不对基金的投资价值及市场前景等作出实质性判断或者保证。

本基金投资于证券市场，基金净值会因为证券市场波动等因素产生波动。投资有风险，投资者认购（或申购）基金时应认真阅读基金合同、本招募说明书等信息披露文件，自主判断基金的投资价值，全面认识本基金产品的风险收益特征和产品特性，充分考虑自身的风险承受能力，理性判断市场，对认购（或申购）基金的意愿、时机、数量等投资行为作出独立决策。投资者在获得基金投资收益的同时，亦承担基金投资中出现的各类风险，可能包括：证券市场整体环境引发的系统性风险、个别证券特有的非系统性风险、大量赎回或暴跌导致的流动性风险、基金管理人在投资经营过程中产生的操作风险以及本基金特有风险等。本基金可投资中小企业私募债券，当基金所投资的中小企业私募债券之债务人出现违约，或在交易过程中发生交收违约，或由于中小企业私募债券信用质量降低导致价格下降等，可能造成基金财产损失。此外，受市场规模及交易活跃程度的影响，中小企业私募债券可能无法在同一价格水平上进行较大数量的买入或卖出，存在一定的流动性风险，从而对基金收益造成影响。基金管理人提醒投资者基金投资的“买者自负”原则，在投资者作出投资决策后，基金运营状况与基金净值变化引致的投资风险，由投资者自行负责。本基金为混合型基金，其预期收益及预期风险水平高于债券型基金和货币市场基金，但低于股票型基金，属于中等预期收益和预期风险水平的投资品种。

基金的过往业绩并不预示其未来表现。基金管理人管理的其他基金的业绩并不构成新基金业绩表现的保证。

基金管理人依照恪尽职守、诚实信用、谨慎勤勉的原则管理和运用基金财产，但不保证基金一定盈利，也不保证最低收益。

本基金单一投资者持有基金份额数不得达到或超过基金份额总数的50%，但

在基金运作过程中因基金份额赎回等情形导致被动达到或超过50%的除外。

本基金合同于 2018 年 4 月 23 日生效。本更新招募说明书所载内容截止日为 2019 年 4 月 23 日，有关财务数据和净值表现截止日为 2019 年 3 月 31 日，财务数据未经审计。

交通银行股份有限公司于 2019 年 5 月 14 日复核了本次招募说明书更新。

## 第一部分基金管理人

### （一）基金管理人概况

名称：益民基金管理有限公司

住所：重庆市渝中区上清寺路 110 号

法定代表人：翁振杰

设立日期：2005 年 12 月 12 日

批准设立机关及批准设立文号：中国证监会、中国证监会证监基金字 [2005]192 号

组织形式：有限责任公司

注册资本：人民币 1 亿元

存续期限：持续经营

经营范围：基金募集、基金销售、资产管理和中国证监会许可的其他业务。

联系人：李星星

电话：010-63105556

传真：010-63100588

股权结构：

| 股东名称         | 持股比 |
|--------------|-----|
| 重庆国际信托股份有限公司 | 49% |
| 中国新纪元有限公司    | 31% |
| 中山证券有限责任公司   | 20% |

### （二）主要成员情况

#### 1、董事会成员

（1）纪小龙：拟任董事长，男，1964 年生，北京农业机械化学院工学学士，中欧国际工商学院 EMBA。曾任国投信托有限公司副总经理、中国对外经济贸易信托投资有限公司副总经理、博时基金管理公司市场发展部副经理、研究策划部副经理、北京变压器厂常务副厂长、中国新纪元有限公司总经理。现任中国新纪元有限公司董事。

（2）窦仁政：董事，男，1969 年生，汉族，中共党员，硕士研究生，会计

师、高级经济师。曾任中国人民银行银行监管一司监管二处副处长、中国银监会财务会计部财务管理处副处长、会计制度处处长、中国银监会财务会计部副主任、中国银监会人事部副主任、组织部副部长及中国银监会国有重点金融机构监事会专职监事。现任重庆国际信托股份有限公司董事、总经理，重庆三峡银行股份有限公司董事。

（3）刘影：董事，女，1974年生，高级会计师，注册会计师。曾任四川省信托投资公司涪陵证券营业部主管会计，重庆国际信托股份有限公司计划财务部业务经理、副总经理、总经理。现任重庆国际信托股份有限公司财务管理总部总裁，合肥科技农村商业银行股份有限公司董事，重庆路桥股份有限公司董事。

（4）康健：董事，男，1974年生，学士学位。曾任中国建设银行成都铁道支行个银、会计、信贷部门科员，中国建设银行成都铁道支行业务一部副科长，中国建设银行成都冠城支行行长，中国建设银行成都火车北站支行行长，重庆国际信托股份有限公司信托业务一部副总经理，重庆国际信托股份有限公司投资银行二部总经理，国泓资产管理有限公司总经理，益民基金管理有限公司常务副总经理。现任国泓资产管理有限公司董事长、益民基金管理有限公司总经理。

（5）梁雪青：独立董事，女，1978年生，硕士研究生，高级律师。曾任北京正仁律师事务所副主任、北京众鑫律师事务所（原中国法律事务中心）高级合伙人、公司法务部部长。现任北京舟之同律师事务所执委会主任、中国知识产权研究会高级研究员、北京甘肃企业商会副会长、北京陇商财经委员会秘书长。

（6）徐经长：独立董事，男，1965年生，博士，教授，博士生导师。中国人民大学商学院会计系主任，财政部“会计名家培养工程”入选者，企业会计准则咨询委员会委员，教育部国家级精品课程主讲人，中国证监会第四、五届并购重组审核委员会委员、召集人，第三届并购重组专家咨询委员会委员，中国银行间市场交易商协会会计专业委员会委员，中国会计学会理事、会计基础理论专业委员会副主任委员，中国金融会计学会常务理事，中化国际、光大证券、海南航空、中信重工等公司独立董事。

（7）李萍：独立董事，女，1966年生，北大国发院就读EMBA并获得美国福坦莫大学工商管理硕士学位。曾任职于陕西省人民医院从事管理工作，陕西唐华纺织印染集团有限责任公司财务总监，陕西华锐实业发展有限公司财务总监。现任陕西华锐实业发展有限公司董事长，北京水墨雍和文化发展有限公司董事长，

河南北大学园学前教育管理咨询有限公司董事。

## 2、监事会成员

(1) 贾玫：监事长，女，1982年生，硕士研究生学历，经济师。曾任重庆国际信托有限公司研究发展中心副主任（主持工作）、高级经理。现任同方国信投资控股有限公司副总经理兼董事会秘书。

(2) 熊京：监事，男，1964年生，博士研究生，助理研究员。曾任北京卡尔曼网络工程有限公司总裁助理。现任易联科技有限公司董事长、中国新纪元有限公司董事、北京新纪元房地产开发有限公司总经理。

(3) 吴晓明：职工代表监事，男，1966年生，硕士研究生。曾任总参六十一研究所数据通信研究室科研人员、SYBASE 软件（中国）公司工程师。现任益民基金管理有限公司首席运营官。

(4) 慕娟：职工代表监事，女，1967年生，硕士研究生。曾任鞍山钢铁公司矿山研究所工程师、大地桥基金设施投资咨询有限责任公司项目经理、益民基金管理有限公司运作保障部主管。现任益民基金管理有限公司基金运营部副总经理。

## 3、高级管理人员

(1) 康健：董事、总经理，男，1974年生，学士学位。曾任中国建设银行成都铁道支行个银、会计、信贷部门科员，中国建设银行成都铁道支行业务一部副科长，中国建设银行成都冠城支行行长，中国建设银行成都火车北站支行行长，重庆国际信托股份有限公司信托业务一部副总经理，重庆国际信托股份有限公司投资银行二部总经理，国泓资产管理有限公司总经理，益民基金管理有限公司常务副总经理。现任国泓资产管理有限公司董事长、益民基金管理有限公司总经理。

(2) 刘伟：督察长，男，1967年生，经济学硕士。曾任山西省计划与发展委员会助理研究员、光大国际投资咨询公司部门经理、总经理助理、光大期货经纪有限公司副总经理、中信证券股份有限公司研究部研究员、重庆国际信托投资有限公司基金管理部总经理。2005年12月始任益民基金管理有限公司督察长。

## 4、基金经理

赵若琼，曾任民生证券研究所行业研究员，方正证券研究所行业研究员。2015年6月加入益民基金，先后担任研究员和基金经理助理职位。现任益民基金管理有限公司益民服务领先灵活配置混合型证券投资基金、益民中证智能消费主题指

数证券投资基金、益民信用增利纯债一年定期开放债券型证券投资基金、益民货币市场基金及益民优势安享灵活配置混合型证券投资基金等基金的基金经理。

5、投资决策委员会成员

公司总经理康健先生，主动管理事业部副总经理吕伟先生，研究部总经理助理牛永涛，基金经理赵若琼女士，基金经理张文泉先生，基金经理助理陈江威先生。

6、上述人员之间不存在近亲属关系。

## 第二部分基金托管人

### （一）基本情况

#### 1、基金托管人概况

公司法定中文名称：交通银行股份有限公司（简称“交通银行”）

公司法定英文名称：BANK OF COMMUNICATIONS CO., LTD

法定代表人：彭纯

成立日期：1987年3月30日

住所：中国（上海）自由贸易试验区银城中路188号

办公地址：中国（上海）长宁区仙霞路18号（邮政编码：200336）

注册时间：1987年3月30日

注册资本：742.63亿元

基金托管资格批文及文号：中国证监会证监基字[1998]25号

交通银行始建于1908年，是中国历史最悠久的银行之一，也是近代中国的发钞行之一。1987年重新组建后的交通银行正式对外营业，成为中国第一家全国性的国有股份制商业银行，总部设在上海。2005年6月，交通银行在香港联合交易所挂牌上市，2007年5月在上海证券交易所挂牌上市。根据2018年英国《银行家》杂志发布的全球千家大银行报告，交通银行一级资本位列第11位，连续五年跻身全球银行20强；根据2018年美国《财富》杂志发布的“世界500强公司”排行榜，交通银行营业收入位列第168位，较上年提升3位。

截至2018年12月31日，交通银行资产总额为人民币95,311.71亿元。2018年1-12月，交通银行实现净利润（归属于母公司股东）人民币736.30亿元。

交通银行总行设资产托管业务中心（简称“托管中心”）。现有员工具有多年基金、证券和银行的从业经验，具备基金从业资格，以及经济师、会计师、工程师和律师等中高级专业技术职称，员工的学历层次较高，专业分布合理，职业技能优良，职业道德素质过硬，是一支诚实勤勉、积极进取、开拓创新、奋发向上的资产托管从业人员队伍。

#### 2、主要人员情况

（1）彭纯先生，董事长、执行董事、高级会计师。

彭先生2018年2月起任本行董事长、执行董事。2013年11月至2018年2



月任本行副董事长、执行董事，2013年10月至2018年1月任本行行长；2010年4月至2013年9月任中国投资有限责任公司副总经理兼中央汇金投资有限责任公司执行董事、总经理；2005年8月至2010年4月任本行执行董事、副行长；2004年9月至2005年8月任本行副行长；2004年6月至2004年9月任本行董事、行长助理；2001年9月至2004年6月任本行行长助理；1994年至2001年历任本行乌鲁木齐分行副行长、行长，南宁分行行长，广州分行行长。彭先生1986年于中国人民银行研究生部获经济学硕士学位。

（2）任德奇先生，副董事长、执行董事、行长，高级经济师。

任先生2018年8月起任本行副董事长、执行董事、行长；2016年12月至2018年6月任中国银行执行董事、副行长，其中：2015年10月至2018年6月兼任中银香港（控股）有限公司非执行董事，2016年9月至2018年6月兼任中国银行上海人民币交易业务总部总裁；2014年7月至2016年11月任中国银行副行长，2003年8月至2014年5月历任中国建设银行信贷审批部副总经理、风险监控部总经理、授信管理部总经理、湖北省分行行长、风险管理部总经理；1988年7月至2003年8月先后在中国建设银行岳阳长岭支行、岳阳市中心支行、岳阳分行，中国建设银行信贷管理委员会办公室、信贷风险管理部工作。任先生1988年于清华大学获工学硕士学位。

（3）袁庆伟女士，资产托管业务中心总裁，高级经济师。

袁女士2015年8月起任交通银行资产托管业务中心总裁；2007年12月至2015年8月，历任交通银行资产托管部总经理助理、副总经理，交通银行资产托管业务中心副总裁；1999年12月至2007年12月，历任交通银行乌鲁木齐分行财务会计部副科长、科长、处长助理、副处长，会计结算部高级经理。袁女士1992年毕业于中国石油大学计算机科学系，获得学士学位，2005年于新疆财经学院获硕士学位。

### 3、基金托管业务经营情况

截至2018年12月31日，交通银行共托管证券投资基金400只。此外，交通银行还托管了基金公司特定客户资产管理计划、证券公司客户资产管理计划、银行理财产品、信托计划、私募投资基金、保险资金、全国社保基金、养老保障管理基金、企业年金基金、QFII证券投资资产、RQFII证券投资资产、QDII证

券投资资产、RQDII 证券投资资产和 QDLP 资金等产品。

## （二）基金托管人的内部控制制度

### 1、内部控制目标

交通银行严格遵守国家法律法规、行业规章及行内相关管理规定，加强内部管理，保证托管中心业务规章的健全和各项规章的贯彻执行，通过对各种风险的梳理、评估、监控，有效地实现对各项业务风险的管控，确保业务稳健运行，保护基金持有人的合法权益。

### 2、内部控制原则

（1）合法性原则：托管中心制定的各项制度符合国家法律法规及监管机构的监管要求，并贯穿于托管业务经营管理活动的始终。

（2）全面性原则：托管中心建立各二级部自我监控和风险合规部风险管控的内部控制机制，覆盖各项业务、各个部门和各级人员，并渗透到决策、执行、监督、反馈等各个经营环节，建立全面的风险管理监督机制。

（3）独立性原则：托管中心独立负责受托基金资产的保管，保证基金资产与交通银行的自有资产相互独立，对不同的受托基金资产分别设置账户，独立核算，分账管理。

（4）制衡性原则：托管中心贯彻适当授权、相互制约的原则，从组织结构的设置上确保各二级部和各岗位权责分明、相互牵制，并通过有效的相互制衡措施消除内部控制中的盲点。

（5）有效性原则：托管中心在岗位、业务二级部和风险合规部三级内控管理模式的基础上，形成科学合理的内部控制决策机制、执行机制和监督机制，通过行之有效的控制流程、控制措施，建立合理的内控程序，保障内控管理的有效执行。

（6）效益性原则：托管中心内部控制与基金托管规模、业务范围和业务运作环节的风险控制要求相适应，尽量降低经营运作成本，以合理的控制成本实现最佳的内部控制目标。

### 3、内部控制制度及措施

根据《证券投资基金法》、《中华人民共和国商业银行法》等法律法规，托管中心制定了一整套严密、高效的证券投资基金托管管理规章制度，确保基金托

管业务运行的规范、安全、高效，包括《交通银行资产托管业务管理办法》、《交通银行资产托管部业务风险管理办法》、《交通银行资产托管业务系统建设管理办法》、《交通银行资产托管部信息披露制度》、《交通银行资产托管业务商业秘密管理规定》、《交通银行资产托管业务从业人员行为规范》、《交通银行资产托管业务档案管理暂行办法》等，并根据市场变化和基金业务的发展不断加以完善。做到业务分工合理，技术系统完整独立，业务管理制度化，核心作业区实行封闭管理，有关信息披露由专人负责。

托管中心通过对基金托管业务各环节的事前指导、事中风控和事后检查措施实现全流程、全链条的风险控制管理，聘请国际著名会计师事务所对基金托管业务运行进行国际标准的内部控制评审。

### （三）基金托管人对基金管理人运作基金进行监督的方法和程序

交通银行作为基金托管人，根据《证券投资基金法》、《公开募集证券投资基金运作管理办法》和有关证券法规的规定，对基金的投资对象、基金资产的投资组合比例、基金资产的核算、基金资产净值的计算、基金管理人报酬的计提和支付、基金托管人报酬的计提和支付、基金的申购资金的到账与赎回资金的划付、基金收益分配等行为的合法性、合规性进行监督和核查。

交通银行作为基金托管人，发现基金管理人违反《证券投资基金法》、《公开募集证券投资基金运作管理办法》等有关证券法规和《基金合同》的行为，应当及时通知基金管理人予以纠正，基金管理人收到通知后及时核对确认并进行调整。交通银行有权对通知事项进行复查，督促基金管理人改正。基金管理人交通银行通知的违规事项未能及时纠正的，交通银行须报告中国证监会。

交通银行作为基金托管人，发现基金管理人重大违规行为，须立即报告中国证监会，同时通知基金管理人限期纠正。

### （四）其他事项

最近一年内交通银行及其负责资产托管业务的高级管理人员无重大违法违规行为，未受到中国人民银行、中国证监会、中国银监会及其他有关机关的处罚。负责基金托管业务的高级管理人员在基金管理公司无兼职的情况。

## 第三部分相关服务机构

### （一）基金份额发售机构

#### 1、直销机构：

##### （1）直销中心

直销中心：益民基金管理有限公司

注册地址：重庆市渝中区上清寺路 110 号

办公地址：北京市西城区宣武门外大街 10 号庄胜广场中央办公楼南翼 13A

法定代表人：翁振杰

联系人：李星星

电话：010-63102987

传真：010-63100608

客服电话：400-650-8808

网址：[www.ymfund.com](http://www.ymfund.com)

##### （2）网上直销

投资者可以通过基金管理人网上直销交易系统办理本基金的开户和认购手续，具体交易细则请参阅基金管理人网站公告。

网址：<https://etrade.ymfund.com>

#### 2、除直销机构之外的其他销售机构

##### （1）交通银行股份有限公司

注册地址：上海市浦东新区银城中路 188 号

办公地址：上海市浦东新区银城中路 188 号

法人：彭纯

联系人：王菁

客服电话：95559

公司网站：[www.bankcomm.com](http://www.bankcomm.com)

##### （2）浙商证券股份有限公司

注册地址：浙江省杭州市西湖区杭大路 1 号黄龙世纪广场 A 座

办公地址：浙江省杭州市西湖区杭大路 1 号黄龙世纪广场 A 座 6、7 楼

法人：吴承根

联系人：陈姗姗

客服电话：95345

网址：[www.stocke.com.cn](http://www.stocke.com.cn)

（3）申万宏源证券有限公司

注册地址：上海市徐汇区长乐路 989 号 45 层

办公地址：上海市徐汇区长乐路 989 号 40 层

法人：李梅

联系人：王叔胤

客服电话：95523

网址：[www.sywg.com](http://www.sywg.com)

（4）申万宏源西部证券有限公司

注册地址：新疆乌鲁木齐市高新区（新市区）北京南路 358 号大成国际大厦  
20 楼

办公地址：新疆乌鲁木齐市高新区（新市区）北京南路 358 号大成国际大厦  
20 楼 2005 室

法人：韩志谦

联系人：王怀春

客服电话：400-800-0562

网址：[www.hysec.com](http://www.hysec.com)

（5）中泰证券股份有限公司

注册地址：济南市市中区经七路 86 号

办公地址：济南市市中区经七路 86 号

法定代表人：李玮

联系人：许曼华

客服热线：95538

网址：[www.zts.com.cn](http://www.zts.com.cn)

（6）爱建证券有限责任公司

注册地址：中国（上海）自由贸易试验区世纪大道1600号1幢32楼

办公地址：中国（上海）自由贸易试验区世纪大道1600号1幢32楼

法定代表人：钱华

联系人：李欣

客服电话：021-32229888

网址：<http://www.ajzq.com/>

（7）东北证券股份有限公司

注册地址：长春市生态大街6666号

办公地址：长春市生态大街6666号

法人：李福春

联系人：安岩岩

客服热线：95360

公司网站：[www.nesc.cn](http://www.nesc.cn)

（8）东海证券股份有限公司

注册地址：江苏省常州延陵西路23号投资广场18层

办公地址：上海市浦东新区东方路1928号东海证券大厦

法定代表人：赵俊

联系人：王一彦

客服电话：95531；400-8888-588

网址：[www.longone.com.cn](http://www.longone.com.cn)

（9）广发证券股份有限公司

注册地址：广州市天河北路183号大都会广场5、7、8、17、18、19、38-44

楼

办公地址：广州市黄埔区中新广州知识城腾飞一街 2 号 618 室

法人：孙树明

联系人：黄岚

客服电话：95575

网址：[www.gf.com.cn](http://www.gf.com.cn)

（10）国金证券股份有限公司

注册地址：四川省成都市东城根上街 95 号

办公地址：四川省成都市东城根上街 95 号

法定代表人：冉云

联系人：刘婧漪、贾鹏

客服电话：95310

网址：[www.gjzq.com.cn](http://www.gjzq.com.cn)

（11）信达证券股份有限公司

注册地址：北京市西城区闹市口大街 9 号院 1 号楼

办公地址：北京市西城区闹市口大街 9 号院 1 号楼

法定代表人：张志刚

联系人：尹旭航

客服电话：95321

网址：[www.cindasc.com](http://www.cindasc.com)

（12）光大证券股份有限公司

注册地址：上海市静安区新闻路 1508 号

办公地址：上海市静安区新闻路 1508 号

法定代表人：薛峰

联系人：何耀

客服电话：95525

网址：[www.ebscn.com](http://www.ebscn.com)

（13）西部证券股份有限公司

注册地址：西安市新城区东大街 232 号陕西信托大厦 16-17 层

办公地址：西安市新城区东大街 232 号陕西信托大厦 16-17 层

法定代表人：刘建武

联系人：梁承华

客服电话：95582

网址：[www.westsecu.com](http://www.westsecu.com)

（14）国盛证券有限责任公司

注册地址：江西省南昌市西湖区北京西路 88 号

办公地址：江西省南昌市西湖区北京西路 88 号

法定代表人：马跃进

联系人：汪代强

客服电话：4008222111

网址：[www.gszq.com.cn](http://www.gszq.com.cn)

（15）平安证券股份有限公司

注册地址：深圳市福田区中心区金田路 4036 号荣超大厦 16-20 层

办公地址：深圳市福田区中心区金田路 4036 号荣超大厦 16-20 层

法定代表人：曹实凡

联系人：石静武

客服电话：95511-8

网址：<http://stock.pingan.com>

（16）中国银河证券股份有限公司

注册地址：北京市西城区金融大街 35 号 2-6 层

办公地址：北京市西城区金融大街 35 号 2-6 层

法定代表人：陈共炎

联系人：辛国政



客服电话：4008-888-888、95551

网址：[www.chinastock.com.cn](http://www.chinastock.com.cn)

（17）安信证券股份有限公司

注册地址：深圳市福田区金田路 4018 号安联大厦 35 层、28 层 A02 单元

办公地址：深圳市福田区金田路 4018 号安联大厦 35 层、28 层 A02 单元 法  
定代表人：王连志

联系人：陈剑虹

客服电话：4008-001-001

公司网站：<http://www.essence.com.cn/>

（18）西南证券股份有限公司

注册地址：重庆市江北区桥北苑 8 号

办公地址：重庆市江北区桥北苑 8 号西南证券大厦

法定代表人：吴坚

联系人：周青

客服电话：95355、4008096096

公司网站：<http://www.swsc.com.cn>

（19）中信证券股份有限公司

注册地址：广东省深圳市福田区中心三路 8 号卓越时代广场（二期）北座

办公地址：北京市朝阳区亮马桥路 48 号中信证券大厦

法定代表人：张佑君

联系人：郑慧

客服电话：95548

网址：[www.cs.ecitic.com](http://www.cs.ecitic.com)

（20）中信证券（山东）有限责任公司

注册地址：青岛市崂山区深圳路 222 号 1 号楼 2001

办公地址：青岛市市南区东海西路 28 号龙翔广场东座 5 层

法定代表人：姜晓林

联系人：刘晓明

客服电话：95548

网址：[www.citicssd.com](http://www.citicssd.com)

（21）长江证券股份有限公司

注册地址：武汉市新华路特 8 号长江证券大厦

办公地址：武汉市新华路特 8 号长江证券大厦

法定代表人：尤习贵

联系人：奚博宇

客服电话：95579

网址：[www.95579.com](http://www.95579.com)

（22）上海挖财金融信息服务有限公司

注册地址：中国（上海）自由贸易试验区杨高南路 799 号 5 层 01、02、03 室

办公地址：中国（上海）自由贸易试验区杨高南路 799 号 5 层 01、02、03 室

法定代表人：胡燕亮

联系人：李娟

客户服务电话：021-50810673

网址：[www.wacaijijin.com](http://www.wacaijijin.com)

（23）上海好买基金销售有限公司

注册地址：上海市虹口区欧阳路 196 号 26 号楼 2 楼 41 号

办公地址：上海市浦东新区浦东南路 1118 号鄂尔多斯国际大厦 903~906 室

法定代表人：杨文斌

联系人:王诗琦

客服电话: 400-700-9665

网址: [www.ehowbuy.com](http://www.ehowbuy.com)

(24) 上海长量基金销售有限公司

注册地址: 上海市浦东新区高翔路 526 号 2 幢 220 室

办公地址: 上海市浦东新区东方路 1267 号 11 层

法定代表人: 张跃伟

联系人: 何昶

客服电话: 4008202899

网址: [www.erichfund.com](http://www.erichfund.com)

(25) 深圳众禄基金销售股份有限公司

注册地址: 深圳市罗湖区梨园路物资控股置地大厦 8 楼

办公地址: 深圳市罗湖区梨园路 8 号 HALO 广场 4 楼

法定代表人: 薛峰

联系人: 童彩平

客服电话: 4006788887

网址: [www.jjmmw.com](http://www.jjmmw.com)

(26) 上海利得基金销售有限公司

注册地址: 上海市宝山区蕴川路 5475 号 1033 室

办公地址: 上海市浦东新区峨山路 91 弄 61 号 10 号楼 12 楼

法定代表人: 李兴春

联系人: 陈孜明

客服电话: 400-921-7755

网址: [www.leadfund.com.cn](http://www.leadfund.com.cn)

(27) 深圳市金斧子基金销售有限公司

注册地址：深圳市南山区粤海街道科苑路 16 号东方科技大厦 18 楼

办公地址：深圳市南山区粤海街道科苑路科兴科学园 B3 单元 7 楼

法定代表人：赖任军

联系人：张烨

客服电话：400-9500-888

网址：[www.jfzinv.com](http://www.jfzinv.com)

（28）北京中期时代基金销售有限公司

注册地址：北京市朝阳区建国门外光华路 14 号 1 幢 11 层 1103 号

办公地址：北京市朝阳区光华路 16 号 A 座 7 层

法定代表人：姜新

联系人：郭爱丽

客服电话：010-65807865

网址：[www.cifcofund.com](http://www.cifcofund.com)

（29）上海万得基金销售有限公司

注册地址：中国（上海）自由贸易试验区福山路 33 号楼 11 楼 B 座

办公地址：上海市浦东新区福山路 33 号建工大厦 9 楼

法定代表人：王廷富

联系人：徐亚丹

客服电话：400-821-0203

网址：[www.520fund.com.cn](http://www.520fund.com.cn)

（30）上海天天基金销售有限公司

注册地址：上海市徐汇区龙田路 190 号 2 号楼 2 层

办公地址：上海市徐汇区宛平南路 88 号金座东方财富大厦

法定代表人：其实

联系人：丁姗姗

客服电话：95021

网址：[www.1234567.com.cn](http://www.1234567.com.cn)

(31) 喜鹊财富基金销售有限公司

注册地址：西藏拉萨市柳梧新区柳梧大厦 1513 室

办公地址：西藏拉萨市柳梧新区柳梧大厦 1513 室

法定代表人：陈皓

联系人：曹砚财

客户服务电话：0891-6177483

网址：[www.xiquefund.com](http://www.xiquefund.com)

(32) 武汉市伯嘉基金销售有限公司

注册地址：湖北省武汉市江汉区武汉中央商务区泛海国际 SOHO 城（一期）  
第七幢 23 层 1 号 4 号

办公地址：湖北省武汉市江汉区武汉中央商务区泛海国际 SOHO 城（一期）  
第七幢 23 层 1 号 4 号

法定代表人：陶捷

联系人：徐博

客服电话：400-027-9899

网址：[www.buyfunds.cn](http://www.buyfunds.cn)

(33) 北京钱景财富投资管理有限公司

注册地址：北京市海淀区丹棱街 6 号 1 幢 9 层 1008-1012

办公地址：北京市海淀区丹棱街 6 号 1 幢 9 层 1008-1012

法人：赵荣春

联系人：李超

网址：[www.qianjing.com](http://www.qianjing.com)

客服电话：4008936885

(34) 上海凯石财富基金销售有限公司

注册地址：上海市黄浦区西藏南路 765 号 602-115 室

办公地址：上海市黄浦区延安东路 1 号凯石大厦

法人：陈继武

联系人：黄祎

网址：www.vstonewealth.com

客服电话：4006433389

（35）奕丰金融销售有限公司

注册地址：深圳市前海深港合作区前湾一路 1 号 A 栋 201 室（入住深圳市前海商务秘书有限公司）

办公地址：深圳市南山区海德三道航天科技广场 A 座 17 楼 1704 室

法人：TAN YIK KUAN

联系人：叶健

客服电话：400-684-0500

网址：[www.ifastps.com.cn](http://www.ifastps.com.cn)

（36）大泰金石基金销售有限公司

注册地址：南京市建邺区江东中路 222 号南京奥体中心现代五项馆 2105 室

办公地址：上海市浦东新区峨山路 505 号东方纯一大厦 15 楼

法人：袁顾明

联系人：赵明

客服电话：400-928-2266

网址：[www.dtfunds.com](http://www.dtfunds.com)

（37）珠海盈米财富管理有限公司

注册地址：珠海市横琴新区宝华路 6 号 105 室-3491

办公地址：广州市海珠区琶洲大道东 1 号保利国际广场南塔 12 楼 1201-1203

法定代表人：肖雯

联系人：邱湘湘

客服电话：020-89629066

网址：[www.yingmi.cn](http://www.yingmi.cn)

（38）泰诚财富基金销售（大连）有限公司

注册地址：辽宁省大连市沙河口区星海中路3号

办公地址：辽宁省大连市沙河口区星海中路3号

法定代表人：林卓

联系人：李晓涵

客服电话：400-0411-001

网址：[www.haojiyoujijin.com](http://www.haojiyoujijin.com)

（39）中信期货有限公司

注册地址：深圳市福田区中心三路8号卓越时代广场（二期）北座13层1301-1305室、14层

办公地址：深圳市福田区中心三路8号卓越时代广场（二期）北座13层1301-1305室、14层

法定代表人：张皓

联系人：刘宏莹

客服电话：400-990-8826

网址：[www.citicsf.com](http://www.citicsf.com)

（40）上海陆金所资产管理有限公司

注册地址：上海市浦东新区陆家嘴环路1333号14楼09单元

办公地址：上海市浦东新区陆家嘴环路1333号15楼

法定代表人：鲍东华

联系人：宁博宇

客服电话：4008219031

网址：[www.lufunds.com](http://www.lufunds.com)

（41）蚂蚁（杭州）基金销售有限公司

注册地址：杭州市余杭区仓前街道文一西路 1218 号 1 栋 202 室

办公地址：浙江省杭州市西湖区万塘路 18 号黄龙时代广场 B 座 6F

法定代表人：陈柏青

联系人：韩爱彬

客服电话：4000-766-123

公司网址：[www.fund123.cn](http://www.fund123.cn)

（42）天津市凤凰财富基金销售有限公司

注册地址：天津生态城动漫中路 126 号动漫大厦 C 区二层 209（TG 第 123 号）

办公地址：天津市和平区南京路 183 号世纪都会 1606

法定代表人：王正宇

联系人：孟媛媛

电话：022-23297867

客服电话：4007-066-880

传真：022-23297867

网址：[www.phoenix-capital.com.cn](http://www.phoenix-capital.com.cn)

（43）北京蛋卷基金销售有限公司

注册地址：北京市朝阳区阜通东大街 1 号院 6 号楼 2 单元 21 层 222507

办公地址：北京市朝阳区阜通东大街 1 号院 6 号楼 2 单元 21 层 222507

法定代表人：钟斐斐

联系人：袁永姣

电话：010-61840688

客服电话：4000-618-518

传真：010-61840699

网址：[www.danjuanapp.com](http://www.danjuanapp.com)



（二）登记机构

名称：益民基金管理有限公司

注册地址：重庆市渝中区上清寺路 110 号

办公地址：北京市西城区宣武门外大街 10 号庄胜广场中央办公楼南翼 13A

法定代表人：翁振杰

联系人：慕娟

电话：010-63105556

传真：010-63100588

（三）出具法律意见书的律师事务所

名称：上海市通力律师事务所

住所：上海市浦东新区银城中路 68 号时代金融中心 19 层

办公地址：上海市浦东新区银城中路 68 号时代金融中心 19 层

负责人：俞卫锋

联系电话：021-31358666

联系人：陆奇

传真：021-31358600

经办律师：黎明、陆奇

（四）审计基金财产的会计师事务所

名称：安永华明会计师事务所（特殊普通合伙）

住所：北京市东城区东长安街 1 号东方广场安永大楼 17 层 01-12 室

办公地址：北京市东城区东长安街 1 号东方广场安永大楼 17 层 01-12 室

法定代表人：毛鞍宁

联系人：贺耀

联系电话：010-58154079

传真：+86-1085188298

经办注册会计师：徐艳、贺耀

## 第四部分基金的名称

本基金名称：益民优势安享灵活配置混合型证券投资基金

## 第五部分基金的类型

契约型开放式基金

## 第六部分基金的投资目标

在严格控制风险和保持资产流动性的基础上，本基金通过积极主动的资产配置，力争实现基金资产的中长期稳健增值。

## 第七部分基金的投资范围

本基金的投资范围主要为具有良好流动性的金融工具，包括依法发行上市的股票（包含中小板、创业板、其他经中国证监会核准上市的股票）、债券（包括国债、央行票据、金融债券、地方政府债券、政府支持债券、企业债券、公司债券、中期票据、短期融资券、超短期融资券、次级债券、中小企业私募债券、可转换债券及其他经中国证监会允许投资的债券或票据）、货币市场工具、股指期货、权证、资产支持证券、债券回购、银行存款（包括协议存款、定期存款及其他银行存款）以及法律法规或中国证监会允许基金投资的其他金融工具（但须符合中国证监会相关规定）。

如法律法规或监管机构以后允许基金投资其他品种，基金管理人在履行适当程序后，可以将其纳入投资范围。

基金的投资组合比例为：

股票资产占基金资产的 0%-95%；基金持有全部权证的市值不得超过基金资产净值的 3%；每个交易日日终在扣除股指期货需缴纳的交易保证金后，现金（不包括结算备付金、存出保证金、应收申购款等）或到期日在一年以内的政府债券的比例合计不低于基金资产净值的 5%。

## 第八部分基金的投资策略

### （一）投资策略

#### 1、大类资产配置策略

本基金的资产配置策略主要是通过对宏观经济周期运行规律的研究，基于定量与定性相结合的宏观及市场分析，确定组合中股票、债券、货币市场工具及其他金融工具的比例，规避系统性风险。

在资产配置中，本基金主要考虑宏观经济指标，包括 PMI 水平、GDP 增长率、M2 增长率及趋势、PPI、CPI、利率水平与变化趋势、宏观经济政策等，来判断经济周期目前的位置以及未来将发展的方向。

在经济周期各阶段，综合对所跟踪的宏观经济指标和市场指标的分析，本基金对大类资产进行配置的策略为：在经济的复苏和繁荣期超配股票资产；在经济的衰退和政策刺激阶段，超配债券等固定收益类资产，力争通过资产配置获得部分超额收益。

## 2、股票投资策略

本基金结合定量和定性分析，通过对上市公司基本面状况分析，财务分析和股票估值分析的三层分析来逐级优选股票，在确定优质备选行业的基础上，发掘技术领先、竞争壁垒明显、具有长期可持续增长模式并且估值水平相对合理的优质上市公司进行组合式投资，优先挑选具有持续、稳定的业绩增长历史，且预期盈利能力将保持增长的公司；对于部分处于成长阶段没有盈利的行业，优先考虑营业收入能够保持增长、且成本控制基本合理的公司；对于部分处于周期性调整的行业，优先考虑市场份额能够保持增长的公司以实现基金资产的稳健增长。初选标准只包括具有成长优势、财务优势和估值优势的个股同时具有合理基础、在未来能够持续发展的公司。

### 1) 定量分析

盈利能力是上市公司成长潜力的体现，上市公司能否将自身各种优势转化为不断释放的盈利能力是其具有持续成长性的主要标志。体现盈利能力的主要指标有上市公司主营业务收入增长率和上市公司利润增长率。本基金以预期未来两年上市公司主营业务收入增长率或上市公司利润增长率是否高于国内 A 股市场平均水平来衡量上市公司是否具备持续成长潜力。

在定量分析中，本基金还将关注上市公司基本面发生重大变化对其未来盈利能力的影响。

### 2) 定性分析

在定量分析的基础上，本基金采用定性分析的方法研究并考察上市公司盈利

能力的质量和可靠性，以便从更长期的角度印证定量方法所选上市公司的盈利增长的持续性。

上市公司盈利增长的持续性取决于盈利增长背后的驱动因素，这些驱动因素往往是上市公司具备的相对竞争优势，具体包括技术优势、资源优势和商业模式优势等。

本基金通过对上市公司的技术优势、资源优势和商业模式优势的分析，判断推动上市公司主营业务收入或上市公司利润增长的原因和可望保持的时间，进而判断上市公司成长的持续性。

技术优势分析：主要通过对公司的自主创新产品率、主要产品更新周期、拥有专有技术和专利、对引进技术的消化吸收和改进能力等指标进行考察和分析，进而判断公司的创新能力和技术水平。

资源优势分析：主要通过对公司的规模、政策扶持程度、成本、进入壁垒、国内外同行企业比较和垄断性等指标进行考察和分析，进而判断公司的资源优势是否支持其持续成长。

商业模式优势分析：公司商业模式理念决定了公司在其所属行业发展的潜力和方向，我们分不同行业对上市公司进行考核，分析其商业模式和经营理念。

### （3）上市公司基本面状况分析

具体分析而言，行业地位方面，选择在产业链上有稳固地位，行业壁垒高的上市公司；技术研发方面，通过对公司产品和研发团队的判断，选择有竞争优势，符合具备创新技术的公司；公司治理结构方面，选择管理层优秀，公司治理结构规范，有清晰的竞争战略，人员激励到位的公司。

### （4）上市公司财务状况分析

本基金的财务分析偏重于公司的成长性分析。本基金通过对财务报告提供的信息，系统性的分析企业的经营情况，重点关注上市公司的盈利能力、经营效率，业务成长能力、持续经营能力、资金杠杆水平以及现金流管理水平，对公司做出综合分析和评价，预测公司未来的盈利能力，挑选出有优良财务状况的上市公司股票。

### （5）上市公司股票估值分析

本基金将采用多种指标对股票进行估值分析。包括盈利性指标（市盈率、市销率等）、成长性指标（销售收入增长率，净利润增长率等）以及其他指标对公

公司股票进行多方面的评估。本基金同时将公司市值与行业竞争对手，未来市场成长空间进行多维度对比。基于以上的综合评估，确定本基金的重点备选投资对象，从中选择最具有投资吸引力的股票构建投资组合。

### 3、债券投资策略

在债券投资上，本基金贯彻“自上而下”的策略，采用三级资产配置的流程。

#### （1）久期管理

在选择债券品种时，首先根据宏观经济分析、资金面动向分析和投资人行为分析判断未来利率期限结构变化，并充分考虑组合的流动性管理的实际情况，配置债券组合的久期灵活。根据对利率趋势的判断以及收益率曲线的变动趋势确定各类债券组合的组合久期策略。

#### （2）类属配置与组合优化

根据品种特点及市场特征，将市场划分为企业债、银行间国债、银行间金融债、可转换债券、央行票据、交易所国债六个子市场。在几个市场之间的相对风险、收益（等价税后收益）进行综合分析后确定各类别债券资产的配置。具体而言考虑市场的流动性和容量、市场的信用状况、各市场的风险收益水平、税收选择等因素。

#### （3）通过因素分析决定个券选择

从收益率曲线偏离度、绝对和相对价值分析、信用分析、公司研究等角度精选有投资价值的投资品种。本基金财产力求通过绝对和相对定价模型对市场上所有债券品种进行投资价值评估，从中选择暂时被市场低估或估值合理的投资品种。

本基金重点关注：期限相同或相近品种中，相对收益率水平较高的券种；到期期限、收益率水平相近的品种中，具有良好流动性的券种；同等到期期限和收益率水平的品种，优先选择高票息券种；预期流动性将得到较大改善的券种；公司成长性良好的可转债品种；转债条款优厚、防守性能较好的可转债品种。

### 4、资产支持证券投资策略

本基金通过对资产支持证券资产池结构和质量的跟踪考察、分析资产支持证券的发行条款、预估提前偿还率变化对资产支持证券未来现金流的影响，谨慎投资资产支持证券。

### 5、中小企业私募债投资策略

与传统的信用债券相比，中小企业私募债券由于以非公开方式发行和转让，

普遍具有高风险和高收益的显著特点。本基金将运用基本面研究，结合公司财务分析方法对债券发行人信用风险进行分析和度量，选择风险与收益相匹配的更优品种进行投资。具体为：（1）研究债券发行人的公司背景、产业发展趋势、行业政策、盈利状况、竞争地位、治理结构等基本面信息，分析企业的长期运作风险；（2）运用财务评价体系对债券发行人的资产流动性、盈利能力、偿债能力、成长能力、现金流水平等方面进行综合评价，评估发行人财务风险；（3）利用历史数据、市场价格以及资产质量等信息，估算私募债券发行人的违约率及违约损失率；（4）考察债券发行人的增信措施，如担保、抵押、质押、银行授信、偿债基金、有序偿债安排等；（5）综合上述分析结果，确定信用利差的合理水平，利用市场的相对失衡，选择具有投资价值的品种进行投资。

#### 6、权证投资策略

本基金将权证看作是辅助性投资工具，其投资原则为优化基金资产的风险收益特征。本基金将在权证理论定价模型的基础上，综合考虑权证标的证券的基本面趋势、权证的市场供求关系以及交易制度设计等多种因素，对权证进行合理定价。本基金权证主要投资策略为低成本避险和合理杠杆操作。

#### 7、股指期货投资策略

本基金以套期保值为目的，根据风险管理的原则，在风险可控的前提下，投资于流动性好、交易活跃的股指期货合约、有效管理投资组合的系统性风险，积极改善组合的风险收益特征。

本基金通过对宏观经济和股票市场走势的分析和判断，并充分考虑股指期货的收益性、流动性及风险收益特征，通过资产配置、品种选择，谨慎进行投资，以降低投资组合的整体风险。具体而言，本基金的股指期货投资策略包括套期保值时机选择策略、期货合约选择和头寸选择策略、展期策略、保证金管理策略、流动性管理策略等。

#### 8、一级市场新股申购策略

本基金将研究首次发行（IPO）股票及增发新股的上市公司基本面因素，根据股票市场整体定价水平，估计新股上市交易的合理价格，同时参考一级市场资金供求关系，从而制定相应的新股申购策略。本基金对于通过新股认购等方式所获得的股票，将根据其市场价格相对于其合理内在价值的高低，在上市交易后选择合适的时机卖出。

## （二）投资限制

### 1、组合限制

基金的投资组合应遵循以下限制：

- （1） 本基金股票投资占基金资产的比例为 0% - 95%；
- （2） 每个交易日日终在扣除股指期货合约需缴纳的交易保证金后，本基金持有的现金（不包括结算备付金、存出保证金、应收申购款等）或者到期日在一年以内的政府债券不低于基金资产净值的 5%；
- （3） 本基金持有一家公司发行的证券，其市值不超过基金资产净值的 10%；
- （4） 本基金管理人管理的全部基金持有一家公司发行的证券，不超过该证券的 10%；
- （5） 本基金持有的全部权证，其市值不得超过基金资产净值的 3%；
- （6） 本基金管理人管理的全部基金持有的同一权证，不得超过该权证的 10%；
- （7） 本基金在任何交易日买入权证的总金额，不得超过上一交易日基金资产净值的 0.5%；
- （8） 本基金投资于同一原始权益人的各类资产支持证券的比例，不得超过基金资产净值的 10%；
- （9） 本基金持有的全部资产支持证券，其市值不得超过基金资产净值的 20%；
- （10） 本基金持有的同一（指同一信用级别）资产支持证券的比例，不得超过该资产支持证券规模的 10%；
- （11） 本基金管理人管理的全部基金投资于同一原始权益人的各类资产支持证券，不得超过其各类资产支持证券合计规模的 10%；
- （12） 本基金应投资于信用级别评级为 BBB 以上（含 BBB）的资产支持证券。基金持有资产支持证券期间，如果其信用等级下降、不再符合投资标准，应在评级报告发布之日起 3 个月内予以全部卖出；
- （13） 基金财产参与股票发行申购，本基金所申报的金额不超过本基金的总资产，本基金所申报的股票数量不超过拟发行股票公司本次发行股票的总量；
- （14） 本基金进入全国银行间同业市场进行债券回购的资金余额不得超过

基金资产净值的 40%；本基金在全国银行间同业市场中的债券回购最长期限为 1 年，债券回购到期后不得展期；

（15）本基金资产总值不得超过基金资产净值的 140%；

（16）本基金参与股指期货交易，需遵守下列投资比例限制：

1) 本基金在任何交易日日终，持有的买入股指期货合约价值，不得超过基金资产净值的 10%；

2) 本基金在任何交易日日终，持有的卖出股指期货合约价值不得超过基金持有的股票总市值的 20%；

3) 本基金在任何交易日内交易（不包括平仓）的股指期货合约的成交金额不得超过上一交易日基金资产净值的 20%；

4) 本基金在任何交易日日终，持有的买入股指期货合约价值与有价证券市值之和，不得超过基金资产净值的 95%，其中，有价证券指股票、债券（不含到期日在一年以内的政府债券）、权证、资产支持证券、买入返售金融资产（不含质押式回购）等；

5) 本基金所持有的股票市值和买入、卖出股指期货合约价值，合计（轧差计算）应当符合基金合同关于股票投资比例的有关约定；

（17）本基金持有单只中小企业私募债，其市值不得超过本基金资产净值的 10%；本基金持有的全部中小企业私募债总市值不得超过基金资产净值的 20%；

（18）本基金投资流通受限证券，基金管理人应根据中国证监会相关规定进行投资。基金管理人应制订严格的投资决策流程和风险控制制度，防范流动性风险、法律风险和操作风险等各种风险；

（19）本基金管理人管理的全部开放式基金（包括开放式基金以及处于开放期的定期开放基金）持有一家上市公司发行的可流通股票，不得超过该上市公司可流通股票的 15%；本基金管理人管理的全部投资组合持有一家上市公司发行的可流通股票，不得超过该上市公司可流通股票的 30%；

（20）本基金主动投资于流动性受限资产的市值合计不得超过该基金资产净值的 15%。因证券市场波动、上市公司股票停牌、基金规模变动等基金管理人之外的因素致使基金不符合前述所规定比例限制的，基金管理人不得主动新增流动性受限资产的投资；

（21）本基金与私募类证券资管产品及中国证监会认定的其他主体为交易对



手开展逆回购交易的，可接受质押品的资质要求应当与基金合同约定的投资范围保持一致；

(22) 法律法规及中国证监会规定的和基金合同约定的其他投资限制。

除上述第(2)、(12)、(20)、(21)项规定的情形外，因证券/期货市场波动、证券发行人合并、基金规模变动等基金管理人之外的因素致使基金投资比例不符合上述规定投资比例的，基金管理人应当在 10 个交易日内进行调整，但中国证监会规定的特殊情形除外。法律法规另有规定的，从其规定。

基金管理人应当自基金合同生效之日起 6 个月内使基金的投资组合比例符合基金合同的有关约定。在上述期间内，本基金的投资范围、投资策略应当符合基金合同的约定。基金托管人对基金的投资的监督与检查自基金合同生效之日起开始。

法律法规或监管部门取消或调整上述限制，如适用于本基金，基金管理人在履行适当程序后，则本基金投资不再受相关限制或按照调整后的规定执行。

## 2、禁止行为

为维护基金份额持有人的合法权益，基金财产不得用于下列投资或者活动：

- (1) 承销证券；
- (2) 违反规定向他人贷款或者提供担保；
- (3) 从事承担无限责任的投资；
- (4) 向其基金管理人、基金托管人出资；
- (5) 从事内幕交易、操纵证券交易价格及其他不正当的证券交易活动；
- (6) 法律、行政法规和中国证监会规定禁止的其他活动。

基金管理人运用基金财产买卖基金管理人、基金托管人及其控股股东、实际控制人或者与其有重大利害关系的公司发行的证券或承销期内承销的证券，或者从事其他重大关联交易的，应当符合基金的投资目标和投资策略，遵循基金份额持有人利益优先原则，防范利益冲突，建立健全内部审批机制和评估机制，按照市场公平合理价格执行。相关交易必须事先得到基金托管人的同意，并按法律法规予以披露。重大关联交易应提交基金管理人董事会审议，并经过三分之二以上的独立董事通过。基金管理人董事会应至少每半年对关联交易事项进行审查。

法律、行政法规或监管部门取消或调整上述限制，如适用于本基金，基金管理人在履行适当程序后，则本基金投资按照取消或调整后的规定执行。

## 第九部分基金的业绩比较基准

本基金业绩比较基准为：沪深 300 指数收益率×50%+中债综合全价（总值）指数收益率×50%

选择该业绩比较基准的理由主要如下：

1、沪深 300 指数对股票市场具有较强的代表性，适合作为本基金股票部分的业绩比较基准。

2、中债综合全价（总值）指数能够较好的反映债券市场变动的全貌，适合作为本基金债券投资的比较基准。

如果今后法律法规发生变化，或者指数编制单位停止计算编制上述指数或更改指数名称，或者有更权威的、更能为市场普遍接受的业绩比较基准推出，或者是市场上出现更加适合用于本基金业绩基准时，经与基金托管人协商一致，本基金可以在履行适当程序之后及时公告。

## 第十部分基金的风险收益特征

本基金为混合型基金，其预期收益及预期风险水平高于债券型基金和货币市场基金，但低于股票型基金，属于中等预期收益和预期风险水平的投资品种。

## 第十一部分 投资组合报告

基金管理人的董事会及董事保证本报告所载资料不存在虚假记载，误导性陈述或重大遗漏，并对其内容的真实性、准确性和完整性承担个别及连带责任。

基金托管人交通银行股份有限公司根据本基金合同规定，于 2019 年 5 月 14 复核了本报告中的财务指标、净值表现和投资组合报告等内容，保证复核内容不存在虚假记载、误导性陈述或者重大遗漏。

本投资组合报告所载数据取自本基金 2019 年第 1 季度报告，所载数据截至 2019 年 3 月 31 日，本报告中所列财务数据未经审计。

### 1. 报告期末基金资产组合情况

| 序号 | 项目    | 金额（元）         | 占基金总资产的比例（%） |
|----|-------|---------------|--------------|
| 1  | 权益投资  | 24,992,446.50 | 84.31        |
|    | 其中：股票 | 24,992,446.50 | 84.31        |
| 2  | 基金投资  | -             | -            |

|   |                   |               |        |
|---|-------------------|---------------|--------|
| 3 | 固定收益投资            | -             | -      |
|   | 其中：债券             | -             | -      |
|   | 资产支持证券            | -             | -      |
| 4 | 贵金属投资             | -             | -      |
| 5 | 金融衍生品投资           | -             | -      |
| 6 | 买入返售金融资产          | -             | -      |
|   | 其中：买断式回购的买入返售金融资产 | -             | -      |
| 7 | 银行存款和结算备付金合计      | 4,195,285.52  | 14.15  |
| 8 | 其他资产              | 457,527.63    | 1.54   |
| 9 | 合计                | 29,645,259.65 | 100.00 |

## 2. 报告期末按行业分类的境内股票投资组合

| 代码 | 行业类别             | 公允价值（元）       | 占基金资产净值比例（%） |
|----|------------------|---------------|--------------|
| A  | 农、林、牧、渔业         | 856,660.00    | 2.91         |
| B  | 采矿业              | -             | -            |
| C  | 制造业              | 11,246,195.00 | 38.27        |
| D  | 电力、热力、燃气及水生产和供应业 | -             | -            |
| E  | 建筑业              | 643,409.00    | 2.19         |
| F  | 批发和零售业           | 803,010.00    | 2.73         |
| G  | 交通运输、仓储和邮政业      | -             | -            |
| H  | 住宿和餐饮业           | -             | -            |
| I  | 信息传输、软件和信息技术服务业  | 2,006,433.00  | 6.83         |
| J  | 金融业              | 3,510,241.50  | 11.94        |
| K  | 房地产业             | 4,948,442.00  | 16.84        |
| L  | 租赁和商务服务业         | -             | -            |
| M  | 科学研究和技术服务业       | 778,706.00    | 2.65         |
| N  | 水利、环境和公共设施管理业    | -             | -            |
| O  | 居民服务、修理和其他服务业    | -             | -            |
| P  | 教育               | -             | -            |
| Q  | 卫生和社会工作          | -             | -            |
| R  | 文化、体育和娱乐业        | 199,350.00    | 0.68         |
| S  | 综合               | -             | -            |
|    | 合计               | 24,992,446.50 | 85.04        |

## 3. 报告期末按公允价值占基金资产净值比例大小排序的前十名股票投资 明细

| 序号 | 股票代码   | 股票名称 | 数量<br>(股) | 公允价值 (元)     | 占基金资产净值比<br>例 (%) |
|----|--------|------|-----------|--------------|-------------------|
| 1  | 000671 | 阳光城  | 153,600   | 1,282,560.00 | 4.36              |
| 2  | 000401 | 冀东水泥 | 66,300    | 1,166,217.00 | 3.97              |
| 3  | 000002 | 万科A  | 35,400    | 1,087,488.00 | 3.70              |
| 4  | 600498 | 烽火通信 | 33,300    | 1,049,283.00 | 3.57              |
| 5  | 000786 | 北新建材 | 48,300    | 973,245.00   | 3.31              |
| 6  | 002508 | 老板电器 | 28,200    | 908,040.00   | 3.09              |
| 7  | 300498 | 温氏股份 | 21,100    | 856,660.00   | 2.91              |
| 8  | 600859 | 王府井  | 42,600    | 803,010.00   | 2.73              |
| 9  | 603259 | 药明康德 | 8,300     | 778,706.00   | 2.65              |
| 10 | 601233 | 桐昆股份 | 46,400    | 702,032.00   | 2.39              |

#### 4. 报告期末按债券品种分类的债券投资组合

本基金本报告期末未持有债券投资。

#### 5. 报告期末按公允价值占基金资产净值比例大小排序的前五名债券投资 明细

本基金本报告期末未持有债券投资。

#### 6. 报告期末按公允价值占基金资产净值比例大小排序的前十名资产支持 证券投资明细

本基金本报告期末未持有资产支持证券。

#### 7. 报告期末按公允价值占基金资产净值比例大小排序的前五名贵金属投 资明细

本基金本报告期末未持有贵金属。

#### 8. 报告期末按公允价值占基金资产净值比例大小排序的前五名权证投资 明细

本基金本报告期末未持有权证。

#### 9. 报告期末本基金投资的股指期货交易情况说明

本基金本报告期末未持有股指期货投资。

## 10. 报告期末本基金投资的国债期货交易情况说明

本基金基金合同的投资范围尚未包含国债期货投资。

## 11. 投资组合报告附注

### 1) 申明本基金投资的前十名证券的发行主体本期是否出现被监管部门立案调查，或在报告编制日前一年内受到公开谴责、处罚的情形

报告期内本基金投资的前十名证券的发行主体本期没有出现被监管部门立案调查，或在报告编制日前一年内受到公开谴责、处罚的情形。

### 2) 申明基金投资的前十名股票是否超出基金合同规定的备选股票库

报告期内本基金投资的前十名股票均在备选股票库之内。

### 3) 其他资产构成

| 序号 | 名称      | 金额（元）      |
|----|---------|------------|
| 1  | 存出保证金   | 33,825.96  |
| 2  | 应收证券清算款 | 422,677.32 |
| 3  | 应收股利    | -          |
| 4  | 应收利息    | 924.43     |
| 5  | 应收申购款   | 99.92      |
| 6  | 其他应收款   | -          |
| 7  | 待摊费用    | -          |
| 8  | 其他      | -          |
| 9  | 合计      | 457,527.63 |

### 4) 报告期末持有的处于转股期的可转换债券明细

本基金本报告期末未持有处于转股期的可转换债券。

### 5) 报告期末前十名股票中存在流通受限情况的说明

本基金本报告期末前十名股票中不存在流通受限情况。

### 6) 投资组合报告附注的其他文字描述部分

由于四舍五入的原因，分项之和与合计项之间可能存在尾差。

## 第十二部分 基金的业绩

基金管理人依照恪尽职守、诚实信用、勤勉尽责的原则管理和运用基金财产，投资者购买本基金并不等于将资金作为存款存放在银行或存款类金融机构，本基金管理人并不保证基金一定盈利，也不保证最低收益。基金的过往业绩并不预示其未来表现。投资有风险，投资者在做出投资决策前应仔细阅读本基金的招募说明书。

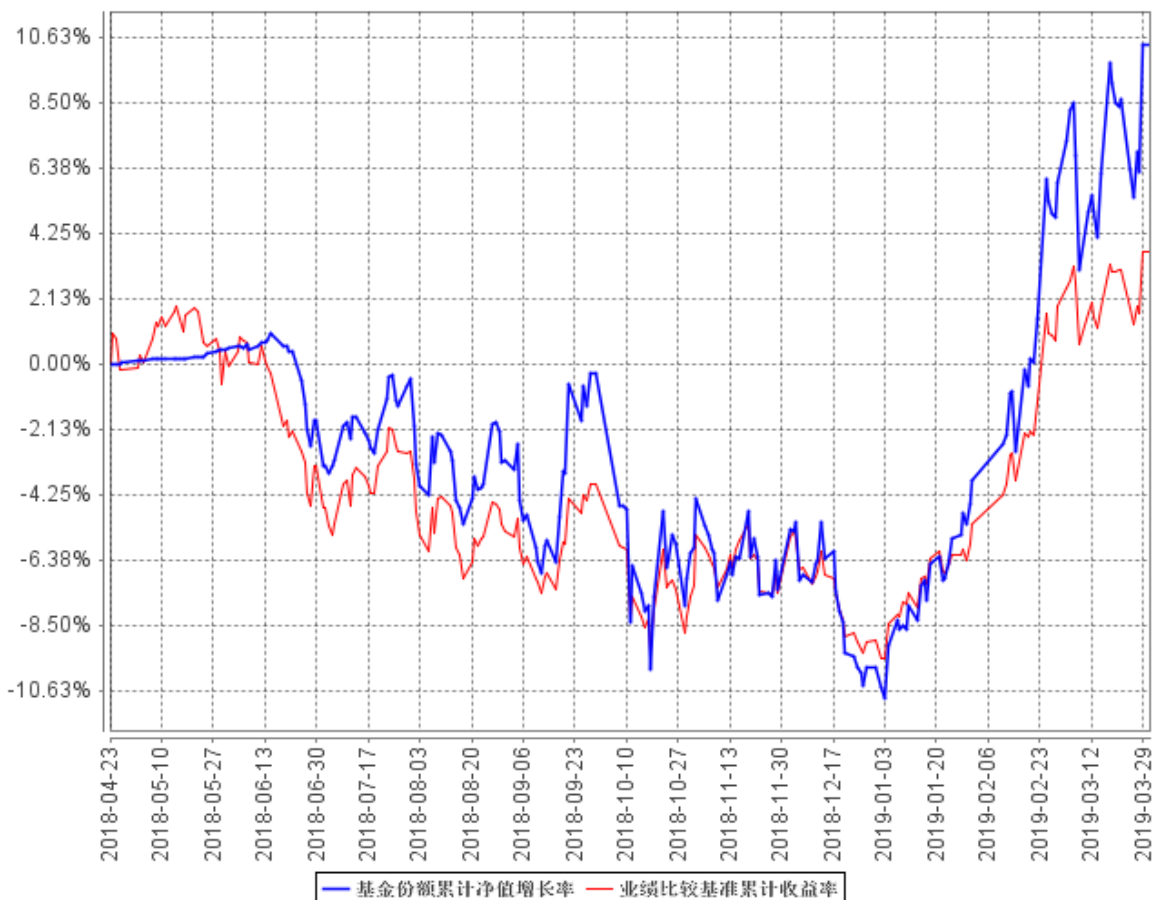
本基金业绩报告未经审计。

### 12.1 本报告期基金份额净值增长率及其与同期业绩比较基准收益率的比较

| 阶段                   | 净值增长率① | 净值增长率标准差② | 业绩比较基准收益率③ | 业绩比较基准收益率标准差④ | ①-③    | ②-④   |
|----------------------|--------|-----------|------------|---------------|--------|-------|
| 基金合同生效至2018年9月30日    | -0.29% | 0.72%     | -3.91%     | 0.63%         | 3.62%  | 0.09% |
| 基金合同生效至2018年12月31日   | -9.86% | 0.96%     | -9.01%     | 0.70%         | -0.85% | 0.26% |
| 2019年1月1日至2019年3月31日 | 22.45% | 1.36%     | 13.89%     | 0.77%         | 8.56%  | 0.59% |
| 基金合同生效至2019年3月31日    | 10.38% | 1.09%     | 3.64%      | 0.73%         | 6.74%  | 0.36% |

### 12.2 自基金合同生效以来基金累计净值增长率变动及其与同期业绩比较基准收益率变动的比较

基金份额累计净值增长率与同期业绩比较基准收益率的历史走势对比图



注：1、图示日期为2018年4月23日至2019年3月31日。

2、根据本基金合同规定，本基金自基金合同生效之日起6个月内使基金的各项资产投资组合比例均符合基金合同的约定。

## 第十三部分基金费用与税收

### （一）基金费用的种类

- 1、基金管理人的管理费；
- 2、基金托管人的托管费；
- 3、基金合同生效后与基金相关的信息披露费用；
- 4、基金合同生效后与基金相关的会计师费、律师费、仲裁费和诉讼费；
- 5、基金份额持有人大会费用；
- 6、基金的证券/期货交易费用；
- 7、基金的银行汇划费用；
- 8、基金的相关账户的开户及维护费用；

9、按照国家有关规定和基金合同约定，可以在基金财产中列支的其他费用。

（二）基金费用计提方法、计提标准和支付方式

1、基金管理人的管理费

本基金的管理费按前一日基金资产净值的 1.20% 的年费率计提。管理费的计算方法如下：

$$H = E \times 1.20\% \div \text{当年天数}$$

H 为每日应计提的基金管理费

E 为前一日的基金资产净值

基金管理费每日计提，按月支付。由基金托管人根据与基金管理人核对一致的财务数据，自动在月初 5 个工作日内、按照指定的账户路径进行资金支付，基金管理人无需再出具资金划拨指令。若遇法定节假日、休息日等，支付日期顺延。费用自动扣划后，基金管理人应进行核对，如发现数据不符，及时联系基金托管人协商解决。

2、基金托管人的托管费

本基金的托管费按前一日基金资产净值的 0.20% 的年费率计提。托管费的计算方法如下：

$$H = E \times 0.20\% \div \text{当年天数}$$

H 为每日应计提的基金托管费

E 为前一日的基金资产净值

基金托管费每日计提，按月支付。由基金托管人根据与基金管理人核对一致的财务数据，自动在月初 5 个工作日内、按照指定的账户路径进行资金支付，基金管理人无需再出具资金划拨指令。若遇法定节假日、休息日等，支付日期顺延。费用自动扣划后，基金管理人应进行核对，如发现数据不符，及时联系基金托管人协商解决。

上述“一、基金费用的种类中第 3—9 项费用”，根据有关法规及相应协议规定，按费用实际支出金额列入当期费用，由基金托管人从基金财产中支付。

（三）不列入基金费用的项目

下列费用不列入基金费用：

1、基金管理人和基金托管人因未履行或未完全履行义务导致的费用支出或基金财产的损失；



- 2、基金管理人和基金托管人处理与基金运作无关的事项发生的费用；
- 3、基金合同生效前的相关费用；
- 4、其他根据相关法律法规及中国证监会的有关规定不得列入基金费用的项目。

#### （四）基金税收

本基金运作过程中涉及的各纳税主体，其纳税义务按国家税收法律、法规执行。

## 第十四部分对招募说明书更新部分的说明

本基金于 2018 年 4 月 23 日成立，至 2019 年 4 月 23 日运作满 12 个月。现依据《中华人民共和国证券投资基金法》、《证券投资基金运作管理办法》、《证券投资基金销售管理办法》、《证券投资基金信息披露管理办法》及其它有关法律法规的要求，结合基金管理人对本基金实施的投资经营活动，《益民优势安享灵活配置混合型证券投资基金招募说明书》进行内容补充和更新，主要更新的内容如下：

- 1、“三、基金管理人”部分，对主要成员情况进行了更新；
- 2、“四、基金托管人”部分，对基金托管人信息及业务经营情况进行了更新；
- 3、“五、相关服务机构”中对相关服务机构名录进行了更新；
- 4、“九、基金的投资”中更新了对基金投资组合的报告及报告附注；
- 5、“十、基金业绩”中对基金业绩表现的报告进行了更新；
- 6、“二十、《托管协议》的内容摘要”中对基金托管人信息进行了更新。
- 7、“二十三、其他应披露事项”中对基金公开披露事项进行了更新。

益民基金管理有限公司

二零一九年六月六日