

# 嘉实新添荣定期开放灵活配置混合型证券投资基金更新招募说明书摘要

(2019年第1号)

基金管理人：嘉实基金管理有限公司

基金托管人：中国邮政储蓄银行股份有限公司

## 重要提示

嘉实新添荣定期开放灵活配置混合型证券投资基金（以下简称“本基金”）根据 2017 年 11 月 1 日证监许可[2017]1963 号《关于准予嘉实新添荣定期开放灵活配置混合型证券投资基金注册的批复》注册募集，本基金基金合同于 2018 年 4 月 26 日正式生效，自该日起本基金管理人开始管理本基金。

投资有风险，投资者申购本基金时应认真阅读本招募说明书。

基金的过往业绩并不预示其未来表现。

本摘要根据基金合同和基金招募说明书编写，并经中国证监会核准。基金合同是约定基金当事人之间权利、义务的法律文件。基金投资人自依基金合同取得基金份额，即成为基金份额持有人和本基金合同的当事人，其持有基金份额的行为本身即表明其对基金合同的承认和接受，并按照《证券投资基金法》、《运作办法》、基金合同及其他有关规定享有权利、承担义务。基金投资人欲了解基金份额持有人的权利和义务，应详细查阅基金合同。

基金管理人承诺以恪尽职守、诚实信用、勤勉尽责的原则管理和运用基金资产。但不保证基金一定盈利，也不向投资者保证最低收益。

本招募说明书已经本基金托管人复核。本招募说明书所载内容截止日为 2019 年 4 月 26 日，有关财务数据和净值表现截止日为 2019 年 3 月 31 日（未经审计），特别事项注明除外。

## 一、基金管理人

### （一）基金管理人基本情况

#### 1、基本信息

名称	嘉实基金管理有限公司
注册地址	中国（上海）自由贸易试验区世纪大道8号上海国金中心二期53层09-11单元
办公地址	北京市建国门北大街8号华润大厦8层
法定代表人	赵学军
成立日期	1999年3月25日
注册资本	1.5 亿元
股权结构	中诚信托有限责任公司40%，德意志资产管理（亚洲）有限公司30%，立信投资有限责任公司30%。
存续期间	持续经营
电话	（010）65215588
传真	（010）65185678
联系人	胡勇钦

嘉实基金管理有限公司经中国证监会证监基字[1999]5号文批准，于1999年3月25日成立，是中国第一批基金管理公司之一，是中外合资基金管理公司。公司注册地上海，总部设在北京并设深圳、成都、杭州、青岛、南京、福州、广州、北京怀柔、武汉分公司。公司获得首批全国社保基金、企业年金投资管理人、QDII资格和特定资产管理业务资格。

### （二）主要人员情况

#### 1、基金管理人董事、监事、总经理及其他管理人员基本情况

牛成立先生，联席董事长，经济学硕士，中共党员。曾任中国人民银行非银行金融机构监管司副处长、处长；中国银行厦门分行党委委员、副行长（挂职）；中国银行业监督管理委员会（下称银监会）非银行金融机构监管部处长；银监会新疆监管局党委委员、副局长；银监会银行监管四部副主任；银监会黑龙江监管局党委书记、局长；银监会融资性担保业务工作部（融资性担保业务监管部际联席会议办公室）主任；中诚信托有限责任公司党委委员、

总裁。现任中诚信托有限责任公司党委书记、董事长，兼任中国信托业保障基金有限责任公司董事。

赵学军先生，董事长，党委书记，经济学博士。曾就职于天津通信广播公司电视设计所、外经贸部中国仪器进出口总公司、北京商品交易所、天津纺织原材料交易所、商鼎期货经纪有限公司、北京证券有限公司、大成基金管理有限公司。2000年10月至2017年12月任嘉实基金管理有限公司董事、总经理，2017年12月起任公司董事长。

朱蕾女士，董事，硕士研究生，中共党员。曾任保监会财会部资金运用处主任科员；国都证券有限责任公司研究部高级经理；中欧基金管理有限公司董秘兼发展战略官；现任中诚信托有限责任公司总裁助理兼国际业务部总经理；兼任中诚国际资本有限公司总经理、深圳前海中诚股权投资基金管理有限公司董事长、总经理。

高峰先生，董事，美国籍，美国纽约州立大学石溪分校博士。曾任所罗门兄弟公司利息衍生品副总裁，美国友邦金融产品集团结构产品部副总裁。自1996年加入德意志银行以来，曾任德意志银行（纽约、香港、新加坡）董事、全球市场部中国区主管、上海分行行长，2008年至今任德意志银行（中国）有限公司行长、德意志银行集团中国区总经理。

Jonathan Paul Eilbeck 先生，董事，英国籍，南安普顿大学学士学位。曾任 Sena Consulting 公司咨询顾问，JP Morgan 固定收益亚太区 CFO、COO，JP Morgan Chase 固定收益亚太区 CFO、COO，德意志银行资产与财富管理全球首席运营官。2008年至今任德意志银行资产管理全球首席运营官。

韩家乐先生，董事，1990年毕业于清华大学经济管理学院，硕士研究生。1990年2月至2000年5月任海问证券投资咨询有限公司总经理；1994年至今，任北京德恒有限责任公司总经理；2001年11月至今，任立信投资有限责任公司董事长。

经雷先生，董事、总经理，金融学、会计学专业本科学历，工商管理学学士学位，特许金融分析师（CFA）。1998年到2008年在美国国际集团（AIG）国际投资公司美国纽约总部担任研究投资工作。2008年到2013年历任友邦保险中国区资产管理中心副总监，首席投资总监及资产管理中心负责人。2013年10月至今就职于嘉实基金管理有限公司，历任董事总经理（MD）、机构投资和固定收益业务首席投资官；2018年3月起任公司总经理。

王巍先生，独立董事，美国福特姆大学文理学院国际金融专业博士。曾任职于中国建设银行辽宁分行。曾任中国银行总行国际金融研究所助理研究员，美国化学银行分析师，美国世界银行顾问，中国南方证券有限公司副总裁，万盟投资管理有限公司董事长。2004年至今任万盟并购集团董事长。

汤欣先生，独立董事，中共党员，法学博士，清华大学法学院教授、清华大学商法研究中心副主任、《清华法学》副主编，汤姆森路透集团“中国商法”丛书编辑咨询委员会成员。曾兼任中国证券监督管理委员会第一、二届并购重组审核委员会委员，现兼任上海证券交易所上市委员会委员、中国上市公司协会独立董事委员会首任主任。

王瑞华先生，独立董事，管理学博士，会计学教授，注册会计师，中共党员。曾任中央财经大学财务会计教研室主任、研究生部副主任。2012年12月起担任中央财经大学商学院院长兼MBA教育中心主任。

张树忠先生，监事长，经济学博士，高级经济师，中共党员。曾任华夏证券公司投资银行部总经理、研究发展部总经理；光大证券公司总裁助理、北方总部总经理、资产管理总监；光大保德信基金管理公司董事、副总经理；大通证券股份有限公司副总经理、总经理；大成基金管理有限公司董事长，中国人保资产管理股份有限公司副总裁、首席投资执行官；中诚信托有限责任公司副董事长、党委副书记。现任中诚信托有限责任公司党委副书记、总裁，兼任中诚资本管理（北京）有限公司董事长。

穆群先生，监事，经济师，硕士研究生。曾任西安电子科技大学助教，长安信息产业（集团）股份有限公司董事会秘书，北京德恒有限责任公司财务主管。2001年11月至今任立信投资有限公司财务总监。

龚康先生，监事，中共党员，博士研究生。2005年9月至今就职于嘉实基金管理有限公司人力资源部，历任人力资源高级经理、副总监、总监。

曾宪政先生，监事，法学硕士。1999年7月至2003年10月就职于首钢集团，2003年10月至2008年6月，为国浩律师集团（北京）事务所证券部律师。2008年7月至今，就职于嘉实基金管理有限公司法律稽核部、法律部，现任法律部总监。

宋振茹女士，副总经理，中共党员，硕士研究生，经济师。1981年6月至1996年10月任职于中办警卫局。1996年11月至1998年7月于中国银行海外行管理部任副处长。1998年7月至1999年3月任博时基金管理公司总经理助理。1999年3月至今任职于嘉实基金管理有限公司，历任督察员和公司副总经理。

李松林先生，副总经理，工商管理硕士。历任国元证券深圳证券部信息总监，南方证券金通证券部总经理助理，南方基金运作部副总监，嘉实基金管理有限公司总经理助理。

王炜女士，督察长，中共党员，法学硕士。曾就职于中国政法大学法学院、北京市陆通联合律师事务所、北京市智浩律师事务所、新华保险股份有限公司。曾任嘉实基金管理有限公司法律部总监。

## 2、基金经理

### （1）现任基金经理

刘宁女士，经济学硕士，14年证券从业经历，具有基金从业资格。2004年5月加入嘉实基金管理有限公司，在公司多个业务部门工作，2005年开始从事投资相关工作，曾任债券专职交易员、年金组合组合控制员、投资经理助理、机构投资部投资经理。2013年7月30日至2014年9月19日任嘉实丰益策略定期开放债券型证券投资基金基金经理、2015年

12月15日至2017年12月26日任嘉实新起点灵活配置混合型证券投资基金基金经理、2017年3月1日至2018年10月8日任嘉实新添程灵活配置混合型证券投资基金基金经理。2013年3月8日至今任嘉实增强信用定期开放债券型证券投资基金基金经理、2013年6月4日至今任嘉实如意宝定期开放债券型证券投资基金基金经理、2013年8月21日至今任嘉实丰益信用定期开放债券型证券投资基金基金经理、2016年4月8日至今任嘉实新优选灵活配置混合型证券投资基金基金经理、2016年4月8日至今任嘉实新趋势灵活配置混合型证券投资基金基金经理、2016年12月2日至今任嘉实稳荣债券型证券投资基金基金经理、2017年1月7日至今任嘉实新添瑞灵活配置混合型证券投资基金基金经理、2017年3月17日至今任嘉实新添华定期开放混合型证券投资基金基金经理、2017年7月14日至今任嘉实新添泽定期开放混合型证券投资基金基金经理、2017年7月20日至今任嘉实合润双债两年期定期开放债券型证券投资基金基金经理、2017年8月24日至今任嘉实新添丰定期开放混合型证券投资基金基金经理、2018年1月20日至今任嘉实润泽量化一年定期开放混合型证券投资基金基金经理、2018年3月27日至今任嘉实润和量化6个月定期开放混合型证券投资基金基金经理、2018年4月26日至今任嘉实新添荣定期开放灵活配置混合型证券投资基金基金经理、2018年7月5日至今任嘉实3年封闭运作战略配售灵活配置混合型证券投资基金（LOF）基金经理、2018年9月27日至今任嘉实新添康定期开放灵活配置混合型证券投资基金基金经理、2018年11月2日至今任嘉实致盈债券型证券投资基金基金经理、2019年4月3日至今任嘉实新添元定期开放混合型证券投资基金基金经理。

（2）历任基金经理

本基金无历任基金经理。

3、股票投资决策委员会

股票投资决策委员会的成员包括：公司股票投资业务联席 CIO 邵健先生，公司总经理经雷先生，各策略组投资总监邵秋涛先生、张金涛先生、胡涛先生、谭丽女士，研究部执行总监张丹华先生。

4、上述人员之间不存在近亲属关系。

## 二、基金托管人

### 四、基金托管人

#### （一）基金托管人情况

##### 1. 基本情况

名称：中国邮政储蓄银行股份有限公司（简称：中国邮政储蓄银行）

住所：北京市西城区金融大街3号

办公地址：北京市西城区金融大街3号A座

法定代表人：张金良

成立时间：2007年3月6日

组织形式：股份有限公司

注册资本：810.31亿元人民币

存续期间：持续经营

批准设立机关及批准设立文号：中国银监会银监复〔2006〕484号

基金托管资格批文及文号：证监许可〔2009〕673号

联系人：马强

联系电话：010—68857221

经营范围：吸收公众存款；发放短期、中期、长期贷款；办理国内外结算；办理票据承兑和贴现；发行金融债券；代理发行、代理兑付、承销政府债券；买卖政府债券、金融债券；从事同业拆借；买卖、代理买卖外汇；从事银行卡业务；提供信用证服务及担保；代理收付款项及代理保险业务；提供保险箱服务；经中国银行业监督管理委员会等监管部门批准的其他业务。

经国务院同意并经中国银行业监督管理委员会批准，中国邮政储蓄银行有限责任公司（成立于2007年3月6日）于2012年1月21日依法整体变更为中国邮政储蓄银行股份有限公司。中国邮政储蓄银行股份有限公司依法承继原中国邮政储蓄银行有限责任公司全部资产、负债、机构、业务和人员，依法承担和履行原中国邮政储蓄银行有限责任公司在有关具有法律效力的合同或协议中的权利、义务，以及相应的债权债务关系和法律责任。中国邮政储蓄银行股份有限公司坚持服务“三农”、服务中小企业、服务城乡居民的大型零售商业银行定位，发挥邮政网络优势，强化内部控制，合规稳健经营，为广大城乡居民及企业提供优质金融服务，实现股东价值最大化，支持国民经济发展和社会进步。

## 2. 主要人员情况

中国邮政储蓄银行股份有限公司总行设托管业务部，下设资产托管处、产品管理处、风险管理处、运营管理处等处室。现有员工23人，全部员工拥有大学本科以上学历及基金从业资格，90%员工具有三年以上基金从业经历，具备丰富的托管服务经验。

## 3. 托管业务经营情况

2009年7月23日，中国邮政储蓄银行经中国证券监督管理委员会和中国银行业监督管理委员会联合批准，获得证券投资基金托管资格，是我国第16家托管银行。2012年7月19日，中国邮政储蓄银行经中国保险业监督管理委员会批准，获得保险资金托管资格。中国邮政储蓄银行坚持以客户为中心、以服务为基础的经营理念，依托专业的托管团队、灵活的托管业务系统、规范的托管管理制度、健全的内控体系、运作高效的业务处理模式，为广大基

金份额持有人和众多资产管理机构提供安全、高效、专业、全面的托管服务，并获得了合作伙伴一致好评。

截至2019年3月31日，中国邮政储蓄银行托管的证券投资基金共85只。至今，中国邮政储蓄银行已形成涵盖证券投资基金、基金公司特定客户资产管理计划、信托计划、银行理财产品（本外币）、私募基金、证券公司资产管理计划、保险资金、保险资产管理计划等多种资产类型的托管产品体系，托管规模达40742.75亿元。

## （二）基金托管人的内部控制制度

### 1. 内部控制目标

作为基金托管人，中国邮政储蓄银行严格遵守国家有关托管业务的法律法规、行业监管规章和行内有关管理规定，守法经营、规范运作、严格监察，确保业务的稳健运行，保证基金财产的安全完整，确保有关信息的真实、准确、完整、及时，保护基金份额持有人的合法权益。

### 2. 内部控制组织结构

中国邮政储蓄银行设有风险与内控管理委员会，负责全行风险管理与内部控制工作，对托管业务风险控制工作进行检查指导。托管业务部专门设置内部风险控制处室，配备专职内控监督人员负责托管业务的内控监督工作，具有独立行使监督稽核的工作职权和能力。

### 3. 内部控制制度及措施

托管业务部具备系统、完善的制度控制体系，建立了管理制度、控制制度、岗位职责、业务操作流程，可以保证托管业务的规范操作和顺利进行；业务人员具备从业资格；业务管理严格实行复核、审核、检查制度，授权工作实行集中控制，业务印章按规程保管、存放、使用，账户资料严格保管，制约机制严格有效；业务操作区专门设置，封闭管理，实施音像监控；业务信息由专职信息披露人员负责，防止泄密；业务实现自动化操作，防止人为事故的发生，技术系统完整、独立。

## （三）基金托管人对基金管理人运作基金进行监督的方法和程序

### 1. 监督方法

依照《基金法》及其配套法规和基金合同的约定，监督所托管基金的投资运作。严格按照现行法律法规以及基金合同规定，对基金管理人运作基金的投资比例、投资范围、投资组合等情况进行监督，对违法违规行为及时予以风险提示，要求其限期纠正，同时报告中国证监会。在日常为基金投资运作所提供的基金清算和核算服务环节中，对基金管理人发送的投资指令、基金管理人对各基金费用的提取与开支情况进行检查监督。

### 2. 监督流程

（1）每工作日按时通过基金监督子系统，对各基金投资运作比例控制指标进行例行监控，发现投资比例超标等异常情况，向基金管理人发出书面通知，与基金管理人进行情况核实，督促其纠正，并及时报告中国证监会。

(2) 收到基金管理人的划款指令后，对涉及各基金的投资范围、投资对象及交易对手等内容进行合法合规性监督。

(3) 通过技术或非技术手段发现基金涉嫌违规交易，电话或书面要求管理人进行解释或举证，要求限期纠正，并及时报告中国证监会。

### 三、相关服务机构

#### （一）基金份额发售机构

##### 1、直销机构

###### （1）嘉实基金管理有限公司直销中心

办公地址	北京市东城区建国门南大街7号北京万豪中心D座12层		
电话	(010) 65215588	传真	(010) 65215577
联系人	赵佳		

###### （2）嘉实基金管理有限公司上海直销中心

办公地址	上海市浦东新区世纪大道8号上海国金中心二期53层09-11单元		
电话	(021) 38789658	传真	(021) 68880023
联系人	邵琦		

###### （3）嘉实基金管理有限公司成都分公司

办公地址	成都市高新区交子大道177号中海国际中心A座2单元21层04-05单元		
电话	(028) 86202100	传真	(028) 86202100
联系人	王启明		

###### （4）嘉实基金管理有限公司深圳分公司

办公地址	深圳市福田区益田路6001号太平金融大厦16层		
电话	0755-84362200	传真	(0755) 25870663
联系人	陈寒梦		

###### （5）嘉实基金管理有限公司青岛分公司

办公地址	青岛市市南区山东路6号华润大厦3101室		
电话	(0532) 66777997	传真	(0532) 66777676



联系人	胡洪峰
-----	-----

## (6) 嘉实基金管理有限公司杭州分公司

办公地址	杭州市江干区四季青街道钱江路 1366 号万象城 2 幢 1001A 室		
电话	(0571) 88061392	传真	(0571) 88021391
联系人	王振		

## (7) 嘉实基金管理有限公司福州分公司

办公地址	福州市鼓楼区五四路 137 号信合广场 801A 单元		
电话	(0591) 88013670	传真	(0591) 88013670
联系人	吴志锋		

## (8) 嘉实基金管理有限公司南京分公司

办公地址	南京市白下区中山东路 288 号新世纪广场 A 座 4202 室		
电话	(025) 66671118	传真	(025) 66671100
联系人	徐莉莉		

## (9) 嘉实基金管理有限公司广州分公司

办公地址	广州市天河区珠江西路 5 号广州国际金融中心裙楼 103、203 单元		
电话	(020) 62305005	传真	(020) 62305005
联系人	周炜		

## 2、代销机构

序号	代销机构名称	代销机构信息
1	北京农村商业银行股份有限公司 (注:只代销 A 份额。)	办公地址:北京市朝阳区朝阳门北大街 16 号 法定代表人:王金山 联系人:王薇娜 电话:(010)85605006 传真:(010)85605345 客服电话:96198 网址: <a href="http://www.bjrcb.com">http://www.bjrcb.com</a>
2	中国银行股份有限公司	办公地址:中国北京市复兴门内大街 1 号 法定代表人:刘连舸(代) 电话:(010)66596688 传真:(010)66594946 客服电话:95566 网址: <a href="http://www.boc.cn">http://www.boc.cn</a>

3	招商银行股份有限公司	办公地址：深圳市福田区深南大道 7088 号 法定代表人:李建红 联系人:季平伟 电话：(0755) 83198888 传真：(0755) 83195050 客服电话:95555 网址: <a href="http://www.cmbchina.com">http://www.cmbchina.com</a>
4	中国光大银行股份有限公司	办公地址：北京市西城区太平桥大街 25 号中国光大中心 法定代表人:李晓鹏 联系人:朱红 电话：(010) 63636153 传真:010-63639709 客服电话:95595 网址: <a href="http://www.cebbank.com">http://www.cebbank.com</a>
5	中国邮政储蓄银行股份有限公司	办公地址：北京市西城区金融大街 3 号 A 座 法定代表人:李国华 联系人:王硕 传真：(010) 68858057 客服电话:95580
6	上海银行股份有限公司	办公地址：上海市浦东新区银城中路 168 号 法定代表人:金煜 联系人:汤征程 电话:021-68475888 传真:021-68476111 客服电话:95594 网址: <a href="http://www.bosc.cn">http://www.bosc.cn</a>
7	上海农村商业银行股份有限公司	办公地址：上海市浦东新区银城中路 8 号 16 层 法定代表人:冀光恒 联系人:施传荣 电话:021-38523692 传真:021-50105124 客服电话:(021)962999 网址: <a href="http://www.srcb.com">http://www.srcb.com</a>
8	东莞银行股份有限公司	办公地址：广东省东莞市莞城区体育路 21 号 法定代表人:卢国锋 联系人:吴照群 电话:(0769)22119061 传真:(0769)22117730 客服电话:4001196228 网址: <a href="http://www.dongguanbank.cn/">http://www.dongguanbank.cn/</a>
9	江苏银行股份有限公司	办公地址：江苏省南京市中华路 26 号 法定代表人:夏平 联系人:张洪玮

		电话:(025)58587036 传真:(025)58587820 客服电话:95319 网址: <a href="http://www.jsbchina.cn">http://www.jsbchina.cn</a>
10	深圳农村商业银行股份有限公司	办公地址: 中国广东省深圳市深南东路 3038 号 法定代表人:李光安 联系人:常志勇 电话:0755-25188781 传真:0755-25188785 客服电话:961200(深圳) 网址: <a href="http://www.4001961200.com">http://www.4001961200.com</a>
11	乌鲁木齐银行股份有限公司	办公地址: 新疆乌鲁木齐市天山区新华北路 8 号 法定代表人:任思宇 联系人:何佳 电话:(0991)8824667 传真:(0991)8824667 客服电话:(0991)96518 网址: <a href="http://www.uccb.com.cn">http://www.uccb.com.cn</a>
12	河北银行股份有限公司	办公地址: 河北省石家庄市平安北大街 28 号 法定代表人:乔志强 联系人:王娟 电话:0311-88627587 传真:0311-88627027 客服电话:4006129999 网址: <a href="http://www.hebbank.com">http://www.hebbank.com</a>
13	重庆农村商业银行股份有限公司	办公地址: 重庆市江北区金沙门路 36 号 法定代表人:刘建忠 联系人:范亮 电话:023-67637962 传真:023-67637709 客服电话:966866 网址: <a href="http://www.cqrcb.com">http://www.cqrcb.com</a>
14	包商银行股份有限公司	办公地址: 内蒙古自治区包头市青山区钢铁大街 6 号 法定代表人:李镇西 联系人:张晶 电话:0472-5189165 传真:010-84596546 客服电话:95352 网址: <a href="http://www.bsb.com.cn">http://www.bsb.com.cn</a>
15	诺亚正行基金销售有限公司	办公地址: 上海市杨浦区秦皇岛路 32 号 C 栋 法定代表人:汪静波 联系人:张裕 电话:021-38509735

		传真:021-38509777 客服电话:400-821-5399 网址: <a href="http://www.noah-fund.com">http://www.noah-fund.com</a>
16	深圳众禄基金销售股份有限公司	办公地址: 深圳市罗湖区笋岗街道梨园路物资控股置地大厦 8 楼 801 法定代表人:薛峰 联系人:童彩平 电话:0755-33227950 传真:0755-33227951 客服电话:4006-788-887 网址: <a href="http://www.jjmmw.com">http://www.jjmmw.com</a> ; <a href="https://www.zlfund.cn">https://www.zlfund.cn</a>
17	上海天天基金销售有限公司	办公地址: 上海市徐汇区宛平南路 88 号金座 法定代表人:其实 联系人:潘世友 电话:021-54509977 传真:021-64385308 客服电话:95021 网址: <a href="http://www.1234567.com.cn">http://www.1234567.com.cn</a>
18	浙江同花顺基金销售有限公司	办公地址: 浙江省杭州市西湖区古荡街道 法定代表人:凌顺平 联系人:林海明 传真:0571-86800423 客服电话:4008-773-772 网址: <a href="http://www.5ifund.com">http://www.5ifund.com</a>
19	嘉实财富管理有限公司	办公地址: 上海市浦东新区世纪大道八号国金中心二期 53 楼 法定代表人:赵学军 联系人:景琪 电话:021-20289890 传真:021-20280110 客服电话:400-021-8850 网址: <a href="http://www.harvestwm.cn">http://www.harvestwm.cn</a>
20	北京创金启富基金销售有限公司	办公地址: 中国北京市西城区民丰胡同 31 号 5 号楼 215A 法定代表人:梁蓉 联系人:魏素清 电话:010-66154828 传真:010-63583991 客服电话:400-6262-818 网址: <a href="http://www.5irich.com">http://www.5irich.com</a>
21	宜信普泽(北京)基金销售有限公司	办公地址: 北京市朝阳区建国路 88 号楼 15 层 1809 法定代表人:戎兵 联系人:魏晨 电话:010-52413385

		传真:010-85894285 客服电话:400-6099-200 网址: <a href="http://www.yixinfund.com">http://www.yixinfund.com</a>
22	众升财富(北京)基金销售有限公司	办公地址:北京市朝阳区北四环中路27号院5号楼3201内3201单元 法定代表人:李招弟 联系人:高晓芳 电话:010-59393923 传真:010-59393074 客服电话:400-876-9988 网址: <a href="http://www.wy-fund.com">http://www.wy-fund.com</a>
23	通华财富(上海)基金销售有限公司	办公地址:上海市浦东新区新金桥路28号新金桥大厦5楼 法定代表人:马刚 联系人:褚志朋 电话:021-60818730 传真:021-60818187 客服电话:40066-95156 网址: <a href="http://www.tonghuafund.com">http://www.tonghuafund.com</a>
24	北京恒天明泽基金销售有限公司	办公地址:北京市朝阳区东三环北路甲19号嘉盛中心30层 法定代表人:周斌 联系人:陈霞 电话:15249236571 传真:010-59313586 客服电话:400-8980-618 网址: <a href="http://www.chtfund.com/">http://www.chtfund.com/</a>
25	上海大智慧基金销售有限公司	办公地址:中国(上海)自由贸易试验区杨高南路428号1号楼1102单元 法定代表人:申健 联系人:宋楠 电话:021-20219988-37492 传真:021-20219923 客服电话:021-20292031 网址: <a href="https://www.wg.com.cn/">https://www.wg.com.cn/</a>
26	济安财富(北京)基金销售有限公司	办公地址:北京市朝阳区东三环中路7号北京财富中心A座46层 法定代表人:杨健 联系人:李海燕 电话:010-65309516 传真:010-65330699 客服电话:400-673-7010 网址: <a href="http://www.jianfortune.com">http://www.jianfortune.com</a>
27	上海联泰资产管理有限公司	办公地址:上海市长宁区福泉北路518号8号楼3

		楼 法定代表人:燕斌 联系人:兰敏 电话:021-52822063 传真:021-52975270 客服电话:400-166-6788 网址: <a href="http://www.66zichan.com">http://www.66zichan.com</a>
28	上海中正达广基金销售有限公司	办公地址:上海市徐汇区龙腾大道2815号302室 法定代表人:黄欣 联系人:戴珉微 电话:021-33768132 传真:021-33768132*802 客服电话:400-6767-523 网址: <a href="http://www.zzwealth.cn">http://www.zzwealth.cn</a>
29	珠海盈米基金销售有限公司	办公地址:珠海市横琴新区宝华路6号105室-3491 法定代表人:肖雯 联系人:黄敏嫦 电话:020-89629019 传真:020-89629011 客服电话:020-89629066 网址: <a href="http://www.yingmi.cn">http://www.yingmi.cn</a>
30	奕丰基金销售有限公司	办公地址:深圳市南山区蛇口街道后海滨路与海德三道交汇处航天科技广场A座17楼1704室 法定代表人:TAN YIK KUAN 联系人:叶健 电话:0755-89460500 传真:0755-21674453 网址: <a href="https://www.ifastps.com.cn/">https://www.ifastps.com.cn/</a>
31	中证金牛(北京)投资咨询有限公司	办公地址:北京市西城区宣武门外大街甲1号环球财讯中心A座5层 法定代表人:钱昊旻 联系人:仲甜甜 电话:010-59336492 传真:010-59336510 客服电话:010-59336512 网址: <a href="http://www.jnlc.com">http://www.jnlc.com</a>
32	大连网金基金销售有限公司	办公地址:辽宁省大连市沙河口区体坛路22号2F 法定代表人:樊怀东 联系人:于舒 电话:0411-39027828 传真:0411-39027835 客服电话:4000-899-100 网址: <a href="http://www.yibaijin.com/">http://www.yibaijin.com/</a>
33	中民财富基金销售(上海)有限	办公地址:上海市黄浦区老太平弄88号A、B单

	公司	元 法定代表人:弭洪军 联系人:茅旦青 电话:021-33355392 传真:021-63353736 客服电话:400-876-5716 网址: <a href="http://www.cmiwm.com/">http://www.cmiwm.com/</a>
34	万家财富基金销售(天津)有限公司	办公地址:北京市西城区丰盛胡同28号太平洋保险大厦A座5层 法定代表人:李修辞 联系人:王芳芳 电话:010-59013842/18519215322 传真:010-59013828 网址: <a href="http://www.wanjiawealth.com">http://www.wanjiawealth.com</a>
35	阳光人寿保险股份有限公司	办公地址:北京市朝阳区朝外大街乙12号1号楼昆泰国际大厦 法定代表人:李科 联系人:王超 电话:010-59053660 传真:010-59053700 客服电话:95510 网址: <a href="http://life.sinosig.com/">http://life.sinosig.com/</a>
36	中信建投证券股份有限公司	办公地址:北京市朝阳区安立路66号4号楼 法定代表人:王常青 联系人:权唐 电话:(010) 65183880 传真:(010) 65182261 客服电话:400-8888-108 网址: <a href="http://www.csc108.com">http://www.csc108.com</a>
37	国信证券股份有限公司	办公地址:深圳市红岭中路1012号国信证券大厦 法定代表人:何如 联系人:李颖 电话:0755-82130833 传真:0755-82133952 客服电话:95536 网址: <a href="http://www.guosen.com.cn">http://www.guosen.com.cn</a>
38	招商证券股份有限公司	办公地址:深圳市福田区福田街道福华一路111号 法定代表人:霍达 联系人:林生迎 电话:(0755)82943666 传真:(0755)82943636 客服电话:4008888111、95565 网址: <a href="http://www.cmschina.com">http://www.cmschina.com</a>
39	中信证券股份有限公司	办公地址:深圳市福田区中心三路8号中信证券大

		厦;北京市朝阳区亮马桥路 48 号中信证券大厦 法定代表人:张佑君 联系人:郑慧 电话:010-60838888 客服电话:95558 网址: <a href="http://www.cs.ecitic.com">http://www.cs.ecitic.com</a>
40	申万宏源证券有限公司	办公地址:上海市徐汇区长乐路 989 号 45 层 法定代表人:李梅 联系人:陈宇 电话:021-33388214 传真:021-33388224 客服电话:95523 或 4008895523 网址: <a href="http://www.swhysc.com">http://www.swhysc.com</a>
41	安信证券股份有限公司	办公地址:广东省深圳市福田区金田路 4018 号安 联大厦 35 层、28 层 A02 单元 法定代表人:王连志 联系人:陈剑虹 电话:(0755) 82825551 传真:(0755) 82558355 客服电话:4008001001 网址: <a href="http://www.essence.com.cn">http://www.essence.com.cn</a>
42	华泰证券股份有限公司	办公地址:江苏省南京市江东中路 228 号 法定代表人:周易 联系人:庞晓芸 电话:0755-82492193 传真:0755-82492962(深圳) 客服电话:95597 网址: <a href="http://www.htsc.com.cn">http://www.htsc.com.cn</a>
43	中信证券(山东)有限责任公司	办公地址:青岛市崂山区深圳路 222 号青岛国际金 融广场 1 号楼第 20 层 法定代表人:姜晓林 联系人:焦刚 电话:(0531) 89606166 传真:(0532) 85022605 客服电话:95548 网址: <a href="http://www.zxwt.com.cn">http://www.zxwt.com.cn</a>
44	长城证券股份有限公司	办公地址:深圳市福田区深南大道 6008 号特区报 业大厦 16、17 层 法定代表人:曹宏 联系人:金夏 电话:(021)62821733 传真:(0755)83515567 客服电话:4006668888、(0755)33680000 网址: <a href="http://www.cgws.com">http://www.cgws.com</a>



45	光大证券股份有限公司	办公地址：上海市静安区新闻路 1508 号 法定代表人:周健男 联系人:刘晨、李芳芳 电话:(021) 22169999 传真:(021) 22169134 客服电话:4008888788、10108998 网址: <a href="http://www.ebscn.com">http://www.ebscn.com</a>
46	广州证券股份有限公司	办公地址：广州市天河区珠江西路 5 号广州国际金融中心主塔 19 层、20 层 法定代表人:胡伏云 联系人:林洁茹 电话:020-88836999 传真:020-88836654 客服电话:(020) 961303 网址: <a href="http://www.gzs.com.cn">http://www.gzs.com.cn</a>
47	华安证券股份有限公司	办公地址：安徽省合肥市政务文化新区天鹅湖路 198 号 法定代表人:章宏韬 联系人:范超 电话:0551-65161821 传真:0551-65161672 客服电话:95318 网址: <a href="http://www.hazq.com">http://www.hazq.com</a>
48	申万宏源西部证券有限公司	办公地址：新疆乌鲁木齐市文艺路 233 号宏源大厦 法定代表人:李琦 联系人:王怀春 电话:0991-2307105 传真:0991-2301927 客服电话:4008-000-562 网址: <a href="http://www.swhysc.com/index.jsp">http://www.swhysc.com/index.jsp</a>
49	中泰证券股份有限公司	办公地址：济南市市中区经七路 86 号证券大厦 10 楼 法定代表人:李玮 联系人:许曼华 电话:021-20315290 客服电话:95538 网址: <a href="http://www.zts.com.cn">http://www.zts.com.cn</a>
50	第一创业证券股份有限公司	办公地址：深圳市福田区福华一路 115 号投行大厦 9、16-20 楼 法定代表人:刘学民 联系人:毛诗莉 电话:(0755)23838750 传真:(0755)25838701 客服电话:95358

		网址: <a href="http://www.firstcapital.com.cn">http://www.firstcapital.com.cn</a>
51	华福证券有限责任公司	办公地址:福州市鼓楼区温泉街道五四路157号7-8层 法定代表人:黄金琳 联系人:张腾 电话:(0591)87383623 传真:(0591)87383610 客服电话:(0591)96326 网址: <a href="http://www.hfq.com.cn/">http://www.hfq.com.cn/</a>
52	联讯证券股份有限公司	办公地址:广东省惠州市惠城区江北东江三路55号广播电视新闻中心西面一层大堂和三、四层 法定代表人:徐刚 联系人:彭莲 电话:0755-83331195 客服电话:95564 网址: <a href="http://www.lxsec.com">http://www.lxsec.com</a>
53	渤海证券股份有限公司	办公地址:天津市南开区水上公园东路东侧宁汇大厦A座 法定代表人:王春峰 联系人:蔡霆 电话:(022)28451991 传真:(022)28451892 客服电话:4006515988 网址: <a href="http://www.bhzq.com">http://www.bhzq.com</a>
54	南京证券股份有限公司	办公地址:江苏省南京市江东中路389号 法定代表人:步国旬 联系人:王万君 电话:(025)58519523 传真:(025)83369725 客服电话:95386 网址: <a href="http://www.njzq.com.cn">http://www.njzq.com.cn</a>
55	国都证券股份有限公司	办公地址:北京市东城区东直门南大街3号国华投资大厦9层10层 法定代表人:翁振杰(代) 联系人:黄静 电话:(010)84183389 传真:(010)84183311 客服电话:400-818-8118 网址: <a href="http://www.guodu.com">http://www.guodu.com</a>
56	东海证券股份有限公司	办公地址:江苏省常州市延陵西路23号投资广场18层 法定代表人:赵俊 联系人:王一彦 电话:(021)20333333

		传真:(021)50498825 客服电话:95531;400-888-8588 网址: <a href="http://www.longone.com.cn">http://www.longone.com.cn</a>
57	金元证券股份有限公司	办公地址:海口市南宝路36号证券大厦4楼 法定代表人:王作义 联系人:马贤清 电话:(0755)83025022 传真:(0755)83025625 客服电话:400-8888-228 网址: <a href="http://www.jyzq.cn">http://www.jyzq.cn</a>
58	华龙证券股份有限公司	办公地址:甘肃省兰州市城关区东岗西路638号兰州财富中心21楼 法定代表人:李晓安 联系人:范坤 电话:(0931)4890208 传真:(0931)4890628 客服电话:95368 网址: <a href="http://www.hlzq.com">http://www.hlzq.com</a>
59	国金证券股份有限公司	办公地址:四川省成都市青羊区东城根上街95号成证大厦16楼 法定代表人:冉云 联系人:刘婧漪、贾鹏 电话:028-86690057、028-86690058 传真:028-86690126 客服电话:95310 网址: <a href="http://www.gjzq.com.cn">http://www.gjzq.com.cn</a>
60	华融证券股份有限公司	办公地址:北京朝阳门北大街18号中国人保寿险大厦18层 法定代表人:祝献忠 联系人:李慧灵 电话:010-85556100 传真:010-85556088 客服电话:400-898-4999 网址: <a href="http://www.hrsec.com.cn">http://www.hrsec.com.cn</a>
61	天风证券股份有限公司	办公地址:湖北省武汉市武昌区中南路99号保利广场A座37楼 法定代表人:余磊 联系人:岑妹妹 电话:027-87617017 传真:027-87618863 客服电话:4008005000 网址: <a href="http://www.tfzq.com">http://www.tfzq.com</a>
62	腾安基金销售(深圳)有限公司	办公地址:深圳市南山区海天二路33号腾讯滨海

		大厦 15 楼 法定代表人:刘明军 联系人:谭广锋 电话:0755-86013388-80618 传真:- 客服电话:95017 网址: <a href="http://www.tenganxinxi.com">http://www.tenganxinxi.com</a> 或 <a href="http://www.txfund.com">http://www.txfund.com</a>
63	北京百度百盈基金销售有限公司	办公地址:北京市海淀区上地十街 10 号 1 幢 1 层 101 法定代表人:张旭阳 联系人:杨琳 电话:010-61952702 传真:010-61951007 客服电话:95055
64	蚂蚁(杭州)基金销售有限公司	办公地址:浙江省杭州市西湖区万塘路 18 号黄龙时代广场 B 座 12 楼 法定代表人:祖国明 联系人:韩爱彬 电话:021-60897840 传真:0571-26697013 客服电话:4000-766-123 网址: <a href="http://www.fund123.cn">http://www.fund123.cn</a>
65	上海万得基金销售有限公司	办公地址:中国(上海)浦东新区福山路 33 号 9 楼 法定代表人:王廷富 联系人:姜吉灵 电话:021-68882280 传真:021-68882281 客服电话:400-821-0203 网址: <a href="https://www.520fund.com.cn/">https://www.520fund.com.cn/</a>
66	凤凰金信(银川)基金销售有限公司	办公地址:宁夏银川市金凤区阅海湾中心商务区万寿路 142 号 14 层办公房 法定代表人:程刚 联系人:张旭 电话:010-58160168 传真:010-58160173 客服电话:400-810-55919 网址: <a href="http://www.fengfd.com/">http://www.fengfd.com/</a>
67	和耕传承基金销售有限公司	办公地址:郑州市郑东新区东风东路康宁街北 6 号楼 6 楼 602、603 房间 法定代表人:李淑慧 联系人:裴小龙 电话:0371-85518395 4000-555-671

		传真:0371-85518397 网址:HGCCPB.COM
68	北京肯特瑞基金销售有限公司	办公地址:北京市海淀区中关村东路66号1号楼 22层2603-06 法定代表人:江卉 联系人:江卉 电话:4000988511 传真:010-89188000 客服电话:010-89188462 网址:http://fund.jd.com
69	北京蛋卷基金销售有限公司	办公地址:北京市朝阳区阜通东大街1号院6号楼 2单元21层222507 法定代表人:钟斐斐 联系人:侯芳芳 电话:010-61840688 传真:010-61840699 客服电话:400-159-9288 网址:http://www.ncfjj.com

（二） 登记机构

名称	嘉实基金管理有限公司
住所	中国（上海）自由贸易试验区世纪大道8号上海国金中心二期53层09-11单元
办公地址	北京市建国门北大街8号华润大厦8层
法定代表人	赵学军
联系人	彭鑫
电话	(010) 65215588
传真	(010) 65185678

（三） 出具法律意见书的律师事务所

名称	上海源泰律师事务所		
住所、办公地址	上海市浦东新区浦东南路256号华夏银行大厦14楼		
负责人	廖海	联系人	范佳斐
电话	(021) 51150298-835	传真	(021) 51150398

经办律师	刘佳、范佳斐
------	--------

（四） 审计基金财产的会计师事务所

名称	普华永道中天会计师事务所（特殊普通合伙）		
住所	中国（上海）自由贸易试验区陆家嘴环路 1318 号星展银行大厦 507 单元 01 室		
办公地址	上海市黄浦区湖滨路 202 号领展企业广场二座普华永道中心 11 楼		
法定代表人	李丹	联系人	张勇
电话	（021）23238888	传真	（021）23238800
经办注册会计师	薛竞、张勇		

#### 四、基金的名称

本基金名称：嘉实新添荣定期开放灵活配置混合型证券投资基金

#### 五、基金的类型

本基金类型：契约型，以定期开放方式运作。

#### 六、基金的投资目标

本基金在严格控制风险的前提下，通过优化大类资产配置和选择高安全边际的证券，力争实现基金资产的长期稳健增值。

#### 七、基金的投资范围

本基金投资于国内依法发行上市的股票（包含中小板、创业板及其他经中国证监会核准发行上市的股票），债券（国债、金融债、企业债、公司债、次级债、可转换债券（含分离交易可转债）、可交换公司债券、央行票据、短期融资券、超短期融资券、中期票据等）、

股指期货、资产支持证券、债券回购、同业存单、银行存款等，以及法律法规或中国证监会允许基金投资的其他金融工具（但须符合中国证监会的相关规定）。

如法律法规或监管机构以后允许基金投资其他品种，基金管理人在履行适当程序后，可以将其纳入投资范围。

基金的投资组合比例为：封闭期内，股票资产占基金资产的比例为0%–100%；开放期内，股票资产占基金资产的比例为0%–95%；封闭期内每个交易日日终在扣除股指期货合约需缴纳的交易保证金后，本基金保持不低于交易保证金一倍的现金；进入开放期后，本基金每个交易日日终在扣除股指期货合约需缴纳的交易保证金后，基金保留的现金或者到期日在一年以内的政府债券不低于基金资产净值的5%，其中现金不包括结算备付金、存出保证金、应收申购款等；在封闭期内，本基金不受上述5%的限制。股指期货及其他金融工具的投资比例符合法律法规和监管机构的规定。

如法律法规或中国证监会变更上述投资品种的比例限制，以变更后的比例为准，本基金的投资比例将做相应调整。

## 八、基金的投资策略

### 1、封闭期投资策略

#### （1）资产配置策略

本基金将从宏观面、政策面、基本面和资金面四个角度进行综合分析，在控制风险的前提下，合理确定本基金在股票、债券、现金等各类资产类别的投资比例，并根据宏观经济形势和市场时机的变化适时进行动态调整。

#### （2）股票投资策略

本基金采用“自上而下”和“自下而上”相结合，精选行业和个股的策略。以公司行业研究员的基本分析为基础，同时结合数量化的系统选股方法，精选价值被低估的投资品种。

1) 行业投资策略：本基金将在考虑行业生命周期、景气程度、估值水平以及股票市场行业轮动规律的基础上决定行业的配置，同时本基金将根据宏观经济和证券市场环境的变化，及时对行业配置进行动态调整；

2) 个股投资策略：本基金主要采用价值型策略，将采用“自下而上”的方式，结合定量、定性分析，考察和筛选具有综合比较优势的个股作为投资标的。对价值、成长、收益三类股票，本基金设定不同的估值指标。

#### （3）债券投资策略

本基金在债券投资方面，通过深入分析宏观经济数据、货币政策和利率变化趋势以及不同类属的收益率水平、流动性和信用风险等因素，以久期控制和结构分布策略为主，以收益率曲线策略、利差策略等为辅，构造能够提供稳定收益的债券和货币市场工具组合。

#### （4）股指期货投资策略

本基金参与股指期货投资将根据风险管理的原则，以套期保值为主要目的。本基金将在风险可控的前提下，本着谨慎原则，参与股指期货的投资，以管理投资组合的系统性风险，改善组合的风险收益特性。套期保值将主要采用流动性好、交易活跃的期货合约。本基金在进行股指期货投资时，将通过对证券市场和期货市场运行趋势的研究，并结合股指期货的定价模型寻求其合理的估值水平。

基金管理人针对股指期货交易制订严格的授权管理制度和投资决策流程，确保研究分析、投资决策、交易执行及风险控制各环节的独立运作，并明确相关岗位职责。

#### （5）资产支持证券投资策略

本基金将通过宏观经济、提前偿还率、资产池结构及资产池资产所在行业景气变化等因素的研究，预测资产池未来现金流变化；研究标的证券发行条款，预测提前偿还率变化对标的证券的久期与收益率的影响，同时密切关注流动性对标的证券收益率的影响。综合运用久期管理、收益率曲线、个券选择和把握市场交易机会等积极策略，在严格控制风险的情况下，通过信用研究和流动性管理，选择风险调整后的收益高的品种进行投资，以期获得长期稳定收益。

#### （6）风险管理策略

本基金将借鉴国外风险管理的成功经验如 Barra 多因子模型、风险预算模型等，并结合公司现有的风险管理流程，在各个投资环节中来识别、度量和控制投资风险，并通过调整投资组合的风险结构，来优化基金的风险收益匹配。

具体而言，在大类资产配置策略的风险控制上，由投资决策委员会及宏观策略研究小组进行监控；在个股投资的风险控制上，本基金将严格遵守公司的内部规章制度，控制单一个股投资风险。

### 2、开放期投资策略

开放期内，本基金为保持较高的组合流动性，方便投资人安排投资，在遵守本基金有关投资限制与投资比例的前提下，将通过合理配置组合期限结构等方式，积极防范流动性风险，在满足组合流动性需求的同时，尽量减小基金净值的波动。

### 3、投资决策依据和决策程序

#### （1）投资决策依据

- 法律法规和基金合同。本基金的投资将严格遵守国家有关法律、法规和基金的有关规定。
- 宏观经济和证券发行人的基本面数据。
- 投资对象的预期收益和预期风险的匹配关系。本基金将在承受适度风险的范围内，选择预期收益大于预期风险的品种进行投资。

#### （2）投资决策程序



- 基金管理人的研究部通过内部独立研究，并借鉴其他研究机构的研究成果，形成宏观、政策、投资策略、行业和证券发行人等分析报告，为投资决策委员会和基金经理提供决策依据。

- 基金管理人的投资决策委员会定期和不定期召开会议，根据本基金投资目标和对市场的判断决定本计划的总体投资策略，审核并批准基金经理提出的资产配置方案或重大投资决定。

- 在既定的投资目标与原则下，根据分析师基本面研究成果以及定量投资模型，由基金经理选择符合投资策略的品种进行投资。

- 独立的交易执行：本基金管理人通过严格的交易制度和实时的一线监控功能，保证基金经理的投资指令在合法、合规的前提下得到高效地执行。

- 动态的组合管理：基金经理将跟踪证券市场和证券发行人的发展变化，结合本基金的现金流量情况，以及组合风险和流动性的评估结果，对投资组合进行动态的调整，使之不断得到优化。

基金管理人的风险管理部根据市场变化对本基金投资组合进行风险评估与监控，并授权风险控制小组进行日常跟踪，出具风险分析报告。基金管理人的监察稽核部对本基金投资过程进行日常监督。

## 九、基金的业绩比较基准

本基金业绩比较基准为：沪深 300 指数收益率×50% +中债综合财富指数收益率×50%。

沪深 300 指数是中证指数有限公司编制的包含上海、深圳两个证券交易所流动性好、规模最大的 300 只 A 股为样本的成分股指数，是目前中国证券市场中市值覆盖率高、代表性强、流动性好，同时公信力较好的股票指数，适合作为本基金股票投资的比较基准。中债综合财富指数为中央国债登记结算有限责任公司编制并发布。该指数的样本券包括了商业银行债券、央行票据、证券公司债、证券公司短期融资券、政策性银行债券、地方企业债、中期票据、记账式国债、国际机构债券、非银行金融机构债、短期融资券、中央企业债等债券，综合反映了债券市场整体价格和回报情况。该指数以债券托管量市值作为样本券的权重因子，每日计算债券市场整体表现，是目前市场上较为权威的反映债券市场整体走势的基准指数之一，适合作为本基金债券部分的业绩比较基准。

如果上述业绩比较基准涉及的指数停止发布或变更名称，或者相关法律法规发生变化，或者有更权威的、更能为市场普遍接受的业绩比较基准推出，经基金管理人与基金托管人协商一致，本基金可以在报中国证监会备案后变更业绩比较基准并及时公告，而无须召开基金份额持有人大会。

## 十、基金的风险收益特征

本基金为混合型证券投资基金，风险与收益高于债券型基金与货币市场基金，低于股票型基金。

## 十一、基金投资组合报告

基金管理人的董事会及董事保证本报告所载资料不存在虚假记载、误导性陈述或重大遗漏，并对其内容的真实性、准确性和完整性承担个别及连带责任。

本基金托管人中国邮政储蓄银行股份有限公司根据本基金合同规定，于2019年4月17日复核了本报告中的财务指标、净值表现和投资组合报告等内容，保证复核内容不存在虚假记载、误导性陈述或者重大遗漏。

本投资组合报告所载数据截至2019年3月31日（“报告期末”），本报告所列财务数据未经审计。

### 1. 报告期末基金资产组合情况

序号	项目	金额（元）	占基金总资产的比例（%）
1	权益投资	49,226,489.95	3.27
	其中：股票	49,226,489.95	3.27
2	基金投资	-	-
3	固定收益投资	1,404,952,409.90	93.47
	其中：债券	1,404,952,409.90	93.47
	资产支持证券	-	-
4	贵金属投资	-	-
5	金融衍生品投资	-	-
6	买入返售金融资产	-	-
	其中：买断式回购的买入返售金融资产	-	-
7	银行存款和结算备付金合计	24,033,180.97	1.60
8	其他资产	24,936,667.29	1.66
9	合计	1,503,148,748.11	100.00

### 2. 报告期末按行业分类的股票投资组合

代码	行业类别	公允价值（元）	占基金资产净值比例（%）
A	农、林、牧、渔业	-	-

B	采矿业	-	-
C	制造业	23,512,749.01	1.94
D	电力、热力、燃气及水生产和供应业	38,078.00	0.00
E	建筑业	-	-
F	批发和零售业	-	-
G	交通运输、仓储和邮政业	-	-
H	住宿和餐饮业	-	-
I	信息传输、软件和信息技术服务业	25,541,319.94	2.11
J	金融业	134,343.00	0.01
K	房地产业	-	-
L	租赁和商务服务业	-	-
M	科学研究和技术服务业	-	-
N	水利、环境和公共设施管理业	-	-
O	居民服务、修理和其他服务业	-	-
P	教育	-	-
Q	卫生和社会工作	-	-
R	文化、体育和娱乐业	-	-
S	综合	-	-
	合计	49,226,489.95	4.06

### 3. 报告期末按公允价值占基金资产净值比例大小排序的前十名股票投资明细

序号	股票代码	股票名称	数量（股）	公允价值（元）	占基金资产净值比例（%）
1	002410	广联达	855,700	25,508,417.00	2.10
2	600535	天士力	1,036,340	23,338,376.80	1.93
3	002958	青农商行	17,700	134,343.00	0.01
4	300762	上海瀚讯	1,233	82,475.37	0.01
5	603379	三美股份	2,052	66,546.36	0.01
6	600483	福能股份	3,950	38,078.00	-
7	300766	每日互动	1,193	32,902.94	-
8	002952	亚世光电	514	25,350.48	-

注：报告期末，本基金仅持有上述8只股票。

**4. 报告期末按债券品种分类的债券投资组合**

序号	债券品种	公允价值（元）	占基金资产净值比例（%）
1	国家债券	-	-
2	央行票据	-	-
3	金融债券	181,437,000.00	14.97
	其中：政策性金融债	60,384,000.00	4.98
4	企业债券	213,637,985.90	17.63
5	企业短期融资券	90,498,000.00	7.47
6	中期票据	624,749,000.00	51.54
7	可转债（可交换债）	2,970,424.00	0.25
8	同业存单	291,660,000.00	24.06
9	其他	-	-
10	合计	1,404,952,409.90	115.91

**5. 报告期末按公允价值占基金资产净值比例大小排序的前五名债券投资明细**

序号	债券代码	债券名称	数量(张)	公允价值（元）	占基金资产净值比例（%）
1	111906059	19 交通银行 CD059	1,000,000	97,880,000.00	8.08
2	111889421	18 南京银行 CD122	1,000,000	96,910,000.00	8.00
3	111814253	18 江苏银行 CD253	1,000,000	96,870,000.00	7.99
4	101800781	18 国电集 MTN004	500,000	51,070,000.00	4.21
5	041800145	18 河钢集 CP003	400,000	40,364,000.00	3.33

**6. 报告期末按公允价值占基金资产净值比例大小排序的前十名资产支持证券投资明细**

报告期末，本基金未持有资产支持证券。

**7. 报告期末按公允价值占基金资产净值比例大小排序的前五名贵金属投资明细**

报告期末，本基金未持有贵金属投资。

**8. 报告期末按公允价值占基金资产净值比例大小排序的前五名权证投资明细**

报告期末，本基金未持有权证。

**9. 报告期末本基金投资的股指期货交易情况说明**

报告期内，本基金未参与股指期货交易。

## 10. 报告期末本基金投资的国债期货交易情况说明

报告期内，本基金未参与国债期货交易。

## 11. 投资组合报告附注

### (1)

报告期内本基金投资的前十名证券的发行主体未被监管部门立案调查，在本报告编制日前一年内本基金投资的前十名证券的发行主体未受到公开谴责、处罚。

### (2)

本基金投资的前十名股票中，没有超出基金合同规定的备选股票库之外的股票。

### (3) 其他资产构成

序号	名称	金额（元）
1	存出保证金	372,416.65
2	应收证券清算款	893,752.23
3	应收股利	-
4	应收利息	23,670,498.41
5	应收申购款	-
6	其他应收款	-
7	待摊费用	-
8	其他	-
9	合计	24,936,667.29

### (4) 报告期末持有的处于转股期的可转换债券明细

报告期末，本基金未持有处于转股期的可转换债券。

### (5) 报告期末前十名股票中存在流通受限情况的说明

序号	股票代码	股票名称	流通受限部分的公允价值（元）	占基金资产净值比例（%）	流通受限情况说明
1	603379	三美股份	66,546.36	0.01	未上市

## 十二、基金的业绩

基金管理人依照恪尽职守、诚实信用、谨慎勤勉的原则管理和运用基金财产，但不保证基金一定盈利，也不保证最低收益。基金的过往业绩并不代表其未来表现。投资有风险，投资者在做出投资决策前应仔细阅读本基金的招募说明书。

### （一）本报告期基金份额净值增长率及其与同期业绩比较基准收益率的比较

嘉实新添荣 A

阶段	净值增长率①	净值增长率标准差②	业绩比较基准收益率③	业绩比较基准收益率标准差④	①-③	②-④
2018年4月26日(基金合同生效日)至2018年12月31日	0.10%	0.13%	-8.78%	0.70%	8.88%	-0.57%
2019年1月1日至3月31日	2.03%	0.09%	14.28%	0.77%	-12.25%	-0.68%

嘉实新添荣 C

阶段	净值增长率①	净值增长率标准差②	业绩比较基准收益率③	业绩比较基准收益率标准差④	①-③	②-④
2018年4月26日(基金合同生效日)至2018年12月31日	-0.31%	0.13%	-8.78%	0.70%	8.47%	-0.57%
2019年1月1日至3月31日	1.88%	0.09%	14.28%	0.77%	-12.40%	-0.68%

（二）自基金合同生效以来基金累计净值增长率变动及其与同期业绩比较基准收益率变动的比较

### 嘉实新添荣定期混合A累计净值增长率与同期业绩比较基准收益率的历史走势对比图

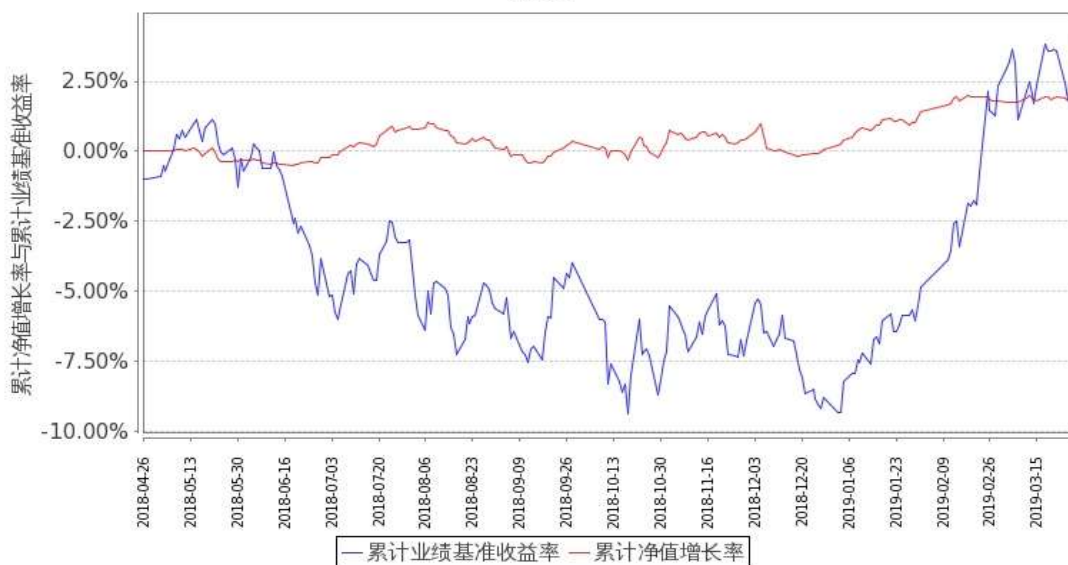


图 1：嘉实新添荣定期混合 A 基金份额累计净值增长率与同期业绩比较基准收益率的历史走势对比图

（2018 年 4 月 26 日至 2019 年 3 月 31 日）

### 嘉实新添荣定期混合C累计净值增长率与同期业绩比较基准收益率的历史走势对比图

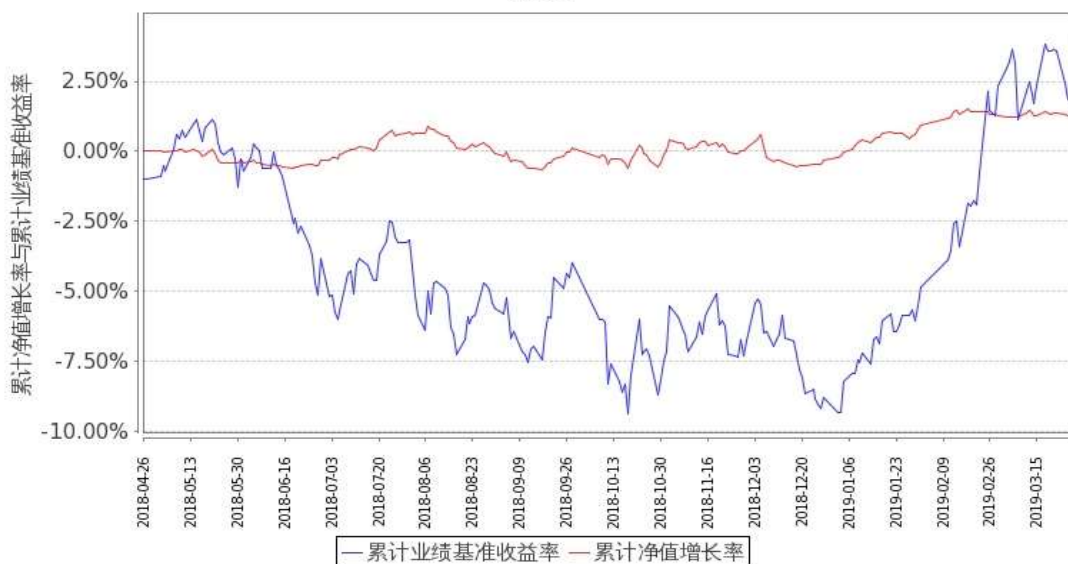


图 2：嘉实新添荣定期混合 C 基金份额累计净值增长率与同期业绩比较基准收益率的历史走势对比图

（2018 年 4 月 26 日至 2019 年 3 月 31 日）

注：本基金基金合同生效日 2018 年 4 月 26 日至报告期末未满 1 年。按基金合同和招募说明书的约定，本基金自基金合同生效日起 6 个月内为建仓期，建仓期结束时本基金的各项投资比例符合基金合同（十二（二）投资范围和（四）投资限制）的有关约定。

## 十三、基金的费用与税收

### （一）与基金运作有关费用

#### 1. 基金费用的种类

- (1) 基金管理人的管理费；
- (2) 基金托管人的托管费；
- (3) 基金的销售服务费；
- (4) 《基金合同》生效后与基金相关的信息披露费用；
- (5) 《基金合同》生效后与基金相关的会计师费、律师费和诉讼或仲裁费；
- (6) 基金份额持有人大会费用；
- (7) 基金的证券、期货交易费用；
- (8) 基金的银行汇划费用；
- (9) 基金的开户费用、账户维护费用；
- (10) 按照国家有关规定和《基金合同》约定，可以在基金财产中列支的其他费用。

#### 2. 基金费用计提方法、计提标准和支付方式

##### (1) 基金管理人的管理费

本基金的管理费按前一日基金资产净值的 0.80% 年费率计提。管理费的计算方法如下：

$$H = E \times 0.80\% \div \text{当年天数}$$

H 为每日应计提的基金管理费

E 为前一日的基金资产净值

基金管理费每日计提，按月支付。由基金管理人在次月初 3 个工作日内出具资金划拨指令，基金托管人复核无误后于 2 个工作日内进行支付。若遇法定节假日、休息日等，支付日期顺延。

##### (2) 基金托管人的托管费

本基金的托管费按前一日基金资产净值的 0.15% 的年费率计提。托管费的计算方法如下：

$$H = E \times 0.15\% \div \text{当年天数}$$

H 为每日应计提的基金托管费

E 为前一日的基金资产净值

基金托管费每日计提，按月支付。由基金管理人在次月初 3 个工作日内出具资金划拨指令，基金托管人复核无误后于 2 个工作日内进行支付。若遇法定节假日、休息日等，支付日期顺延。



### (3) 销售服务费

本基金 A 类基金份额不收取销售服务费，C 类基金份额的销售服务费年费率为 0.60%，按前一日 C 类基金份额的基金资产净值的 0.60% 年费率计提。

销售服务费的计算方法如下：

$$H = E \times 0.60\% \div \text{当年天数}$$

H 为 C 类基金份额每日应计提的销售服务费

E 为 C 类基金份额前一日基金资产净值

销售服务费每日计提，按月支付。由基金管理人在次月初 3 个工作日内出具资金划拨指令，基金托管人复核无误后于 2 个工作日内进行支付。若遇法定节假日、休息日等，支付日期顺延。

上述“1. 基金费用的种类”中第 4-10 项费用，根据有关法规及相应协议规定，按费用实际支出金额列入当期费用，由基金托管人从基金财产中支付。

## (二) 与基金销售有关的费用

1、本基金 A 类基金份额收取申购费用，C 类基金份额不收取申购费用。A 类基金份额采用前端收费模式收取基金申购费用。投资者在一天之内如果有多笔申购，适用费率按单笔分别计算。具体如下：

申购金额（含申购费）	申购费率
M < 1000 万元	0.8%
M ≥ 1000 万元	按笔收取，单笔 1000 元

本基金 A 类基金份额的申购费用由申购人承担，主要用于本基金的市场推广、销售、注册登记等各项费用，不列入基金财产。

本基金 C 类基金份额申购费率为 0。

个人投资者通过本基金管理人直销网上交易系统申购本基金业务实行申购费率优惠，其申购费率不按申购金额分档，统一优惠为申购金额的 0.6%，但中国银行长城借记卡持卡人，申购本基金的申购费率优惠按照相关公告规定的费率执行；机构投资者通过本基金管理人直销网上交易系统申购本基金，其申购费率不按申购金额分档，统一优惠为申购金额的 0.6%。优惠后费率如果低于 0.6%，则按 0.6% 执行。基金招募说明书及相关公告规定的相应申购费率低于 0.6% 时，按实际费率收取申购费。个人投资者于本公司网上直销系统通过汇款方式申购本基金的，前端申购费率按照相关公告规定的优惠费率执行。

注：2014 年 9 月 2 日，本基金管理人发布了《嘉实基金管理有限公司关于增加开通后端收费基金产品的公告》，自 2019 年 4 月 26 日起，增加开通本基金在本公司基金网上直销系统的后端收费模式（包括申购、定期定额投资、基金转换等业务），并对通过本公司基金网上直销系统

交易的后端收费进行费率优惠，本基金优惠后的费率见下表：

持有期限（T）	基金网上直销 后端申购优惠费率
0<T<1年	0.20%
1年≤T<3年	0.10%
T≥3年	0.00%

本公司直销中心柜台和代销机构暂不开通后端收费模式。具体请参见嘉实基金网站刊载的公告。

2、本基金对A、C类基金份额收取赎回费，在投资者赎回基金份额时收取。基金份额的赎回费率按照持有时间递减，即相关基金份额持有时间越长，所适用的赎回费率越低。

本基金的赎回费用由基金份额持有人承担。本基金A类基金份额，对持续持有期少于30日的投资人，赎回费全额计入基金财产；对持续持有期大于等于30天少于90天的投资人，赎回费总额的75%计入基金财产；对持续持有期大于等于90天少于180天的投资人，赎回费总额的50%计入基金财产。本基金C类基金份额，对持续持有期少于30日的投资人收取的赎回费全额计入基金财产。

本基金A类基金份额的赎回费率具体如下：

持有期限（N）	赎回费率
N<7天	1.5%
7天≤N<30天	0.75%
30天≤N<180天	0.5%
N≥180天	0

本基金C类基金份额的赎回费率具体如下：

持有期限（N）	赎回费率
N<7天	1.5%
7天≤N<30天	0.5%
N≥30天	0

基金管理人可以在法律法规和基金合同规定范围内调整申购费率、赎回费率或收费方式。费率或收费方式如发生变更，基金管理人应在调整实施前依照《信息披露办法》的有关规定在指定媒介上刊登公告。

基金销售机构可以在不违反法律法规规定及基金合同约定的情形下根据市场情况制定基金促销计划，定期或不定期地开展基金促销活动。

当发生大额申购情形时，基金管理人可以采用摆动定价机制，以确保基金估值的公平性。具体处理原则与操作规范遵循相关法律法规以及监管部门、自律规则的规定。

3、本基金转换费用由转出基金赎回费用及基金申购补差费用构成：

## (1) 通过代销机构办理基金转换业务（“前端转前端”的模式）

转出基金有赎回费用的,收取该基金的赎回费用。从低申购费用基金向高申购费用基金转换时,每次收取申购补差费用;从高申购费用基金向低申购费用基金转换时,不收取申购补差费用。申购补差费用按照转换金额对应的转出基金与转入基金的申购费用差额进行补差。

## (2) 通过直销（直销柜台及网上直销）办理基金转换业务（“前端转前端”的模式）

转出基金有赎回费用的,收取该基金的赎回费用。从0申购费用基金向非0申购费用基金转换时,每次按照非0申购费用基金申购费用收取申购补差费;非0申购费用基金互转时,不收取申购补差费用。

通过网上直销办理转换业务的,转入基金适用的申购费率比照该基金网上直销相应优惠费率执行。

## (3) 通过网上直销系统办理基金转换业务（“后端转后端”模式）

(a) 若转出基金有赎回费,则仅收取转出基金的赎回费;

(b) 若转出基金无赎回费,则不收取转换费用。

## (4) 基金转换份额的计算方式

基金转换采取未知价法,以申请当日基金份额净值为基础计算。计算公式如下:

转出基金金额=转出份额×转出基金当日基金份额净值

转出基金赎回费用=转出基金金额×转出基金赎回费率

转出基金申购费用=(转出基金金额-转出基金赎回费用)×转出基金申购费率÷(1+转出基金申购费率)

转入基金申购费用=(转出基金金额-转出基金赎回费用)×转入基金申购费率÷(1+转入基金申购费率)

申购补差费用=MAX(0, 转入基金申购费用-转出基金申购费用)

转换费用=转出基金赎回费用+申购补差费用

净转入金额=转出基金金额-转换费用

转入份额=净转入金额/转入基金当日基金份额净值

转出基金有赎回费用的,收取的赎回费归入基金财产的比例不得低于转出基金的基金合同及招募说明书的相关约定。

基金转换费由基金份额持有人承担。基金管理人可以根据市场情况调整基金转换费率,调整后的基金转换费率应及时公告。

注:嘉实新兴产业股票、嘉实快线货币A、嘉实逆向策略股票、嘉实新趋势混合、嘉实稳祥纯债债券A、嘉实稳祥纯债债券C、嘉实增益宝货币、嘉实稳华纯债债券、嘉实致盈债券、嘉实债券、嘉实货币A、嘉实超短债债券、嘉实多元债券A、嘉实多元债券B、嘉实信用债券A、嘉实信用债券C、嘉实周期优选混合、嘉实安心货币A、嘉实安心货币B、嘉实纯债债券A、嘉实纯债债券C、嘉实货币B有单日单个基金账户账户的累计申购(转入)限制,

嘉实增长混合、嘉实服务增值行业混合暂停申购和转入业务，具体请见考嘉实基金网站刊载的相关公告。定期开放类基金在封闭期内无法转换。

### （三）不列入基金费用的项目

- 1、基金管理人和基金托管人因未履行或未完全履行义务导致的费用支出或基金财产的损失；
- 2、基金管理人和基金托管人处理与基金运作无关的事项发生的费用；
- 3、《基金合同》生效前的相关费用；
- 4、其他根据相关法律法规及中国证监会的有关规定不得列入基金费用的项目。

### （四）基金税收

本基金支付给管理人、托管人的各项费用均为含税价格，具体税率适用中国税务主管机关的规定。

本基金运作过程中涉及的各项纳税主体，其纳税义务按国家税收法律、法规执行，但本基金运作过程中应缴纳的增值税等以基金管理人名义缴纳的税费由基金财产承担。

## 十四、对招募说明书更新部分的说明

本招募说明书依据《中华人民共和国证券投资基金法》、《公开募集证券投资基金运作管理办法》、《证券投资基金销售管理办法》、《证券投资基金信息披露管理办法》、《公开募集开放式证券投资基金流动性风险管理规定》及其它有关法律法规的要求，结合本基金管理人在本基金合同生效后对本基金实施的投资经营情况，对本基金原招募说明书进行了更新。主要更新内容如下：

1. 在“重要提示”部分：明确了更新招募说明书内容的截止日期及有关财务数据的截止日期。
2. 在“三、基金管理人”部分：更新了基金管理人的相关内容。
3. 在“四、基金托管人”部分：更新了基金托管人的相关内容。
4. 在“五、相关服务机构”部分：更新相关代销机构的信息。
5. 在“八、基金份额的申购与赎回”部分：更新了申购赎回转换的相关内容。
6. 在“九、基金的投资”部分：补充了本基金最近一期投资组合报告内容。
7. 在“十、基金的业绩”部分：基金业绩更新至2019年3月31日。
8. 在“二十二、其他应披露事项”部分：列示了本基金自2018年10月26日至2019年4月26日相关临时公告事项。

嘉实基金管理有限公司  
2019年06月06日