

---

# 浦银安盛基金管理有限公司

浦银安盛医疗健康灵活配置混合型证券投资基金

招募说明书摘要（更新）

2019 年第 1 号

基金管理人：浦银安盛基金管理有限公司

基金托管人：中信银行股份有限公司

内容截止日：2019 年 5 月 25 日

## 重要提示

本基金的募集申请已于 2015 年 3 月 17 日经中国证监会证监许可〔2015〕406 号文准予注册。

基金合同生效日期：2015 年 5 月 25 日

基金管理人保证本招募说明书的内容真实、准确、完整。本招募说明书经中国证监会注册，但中国证监会对本基金募集的注册，并不表明其对本基金的价值和收益做出实质性判断或保证，也不表明投资于本基金没有风险。

基金管理人依照恪尽职守、诚实信用、勤勉尽责的原则管理和运用基金财产，但不保证投资本基金一定盈利，也不保证基金份额持有人的最低收益；因基金价格可升可跌，亦不保证基金份额持有人能全数取回其原本投资。

本基金投资于证券市场，基金净值会因为证券市场波动等因素产生波动。投资者在投资本基金前，需全面认识本基金产品的风险收益特征和产品特性，充分考虑自身的风险承受能力，理性判断市场，对投资本基金的意愿、时机、数量等投资行为作出独立决策。投资者根据所持有份额享受基金的收益，但同时也需承担相应的投资风险。投资本基金可能遇到的风险包括：因政治、经济、社会等因素对证券价格波动产生影响而引发的系统性风险，个别证券特有的非系统性风险，由于基金份额持有人连续大量赎回基金产生的流动性风险，基金管理人在基金管理实施过程中产生的基金管理风险，本基金的特定风险等。

本基金为混合型基金，预期收益和预期风险水平高于货币市场基金、债券型基金，但低于股票型基金，属于证券投资基金中中高预期收益和预期风险水平的投资品种。投资者在投资本基金之前，请仔细阅读本基金的招募说明书和基金合同，全面认识本基金的风险收益特征和产品特性，并充分考虑自身的风险承受能力，理性判断市场，谨慎做出投资决策。投资有风险，投资人认购（或申购）基金时应认真阅读本招募说明书。基金的过往业绩并不预示其未来表现。基金管理人管理的其他基金的业绩并不构成新基金业绩表现的保证。

基金管理人依照恪尽职守、诚实信用、谨慎勤勉的原则管理和运用基金财产，但不保证基金一定盈利，也不保证最低收益。

本摘要根据基金合同和基金招募说明书编写,并经中国证监会注册。基金合同是约定基金当事人之间权利、义务的法律文件。基金投资人自依基金合同取得基金份额,即成为基金份额持有人和本基金合同的当事人,其持有基金份额的行为本身即表明其对基金合同的承认和接受,并按照《基金法》、《运作办法》、基金合同及其他有关规定享有权利、承担义务。基金投资人欲了解基金份额持有人的权利和义务,应详细查阅基金合同。

本次更新的招募说明书已经本基金托管人复核。本招募说明书所载内容截止日为2019年5月25日,有关财务数据和净值表现截止日2019年3月31日(财务数据未经审计)。

## 目 录

一、基金管理人.....	4
二、基金托管人 .....	9
三、相关服务机构.....	12
四、基金的名称 .....	30
五、基金的类型 .....	30
六、基金的投资目标 .....	31
七、基金的投资范围 .....	31
八、基金的投资策略 .....	31
九、业绩比较基准.....	37
十、风险收益特征.....	37
十一、基金的投资组合报告.....	37
十二、基金业绩.....	41
十三、基金费用概览.....	42
十四、对招募说明书更新部分的说明 .....	44

## 一、 基金管理人

### （一）基金管理人概况

名称：浦银安盛基金管理有限公司

住所：中国（上海）自由贸易试验区浦东大道 981 号 3 幢 316 室

办公地址：中国上海市淮海中路 381 号中环广场 38 楼

成立时间：2007 年 8 月 5 日

法定代表人：谢伟

批准设立机关及批准设立文号：中国证监会证监基金字[2007]207 号

注册资本：人民币 191,000 万元

股权结构：上海浦东发展银行股份有限公司持有 51%的股权；法国安盛投资管理有限公司持有 39%的股权；上海国盛集团资产管理有限公司持有 10%的股权。

电话：（021）23212888

传真：（021）23212800

客服电话：400-8828-999；（021）33079999

网址：[www.py-axa.com](http://www.py-axa.com)

联系人：徐薇

### （二）主要人员情况

#### 1、董事会成员

谢伟先生，董事长，硕士研究生，高级经济师。曾任中国建设银行郑州分行金水支行副行长，河南省分行公司业务部总经理，许昌市分行党委书记、行长；上海浦东发展银行公司及投资银行总部发展管理部总经理，公司及投资银行总部副总经理兼投行业务部、发展管理部、大客户部总经理，上海浦东发展银行福州分行党委书记、行长，上海浦东发展银行资金总部总经理，资产管理部总经理，金融市场部总经理。现任上海浦东发展银行党委委员、副行长、董事会秘书，兼任金融市场业务总监。自 2017 年 3 月起兼任本公司董事，自 2017 年 4 月起兼任本公司董事长。

Bruno Guilloton 先生，副董事长，法国国籍，毕业于国立巴黎工艺美术学院。于 1999 年加盟安盛投资管理（巴黎）公司，担任股票部门主管。2000 年

至 2002 年，担任安盛投资管理（东京）公司首席执行官。2002 年，任职安盛罗森堡公司和安盛投资管理公司的亚洲区域董事。2005 年起，担任安盛投资管理公司内部审计全球主管。2009 年起任安盛投资管理公司亚洲股东代表。现任安盛投资管理公司亚太区 CEO。自 2015 年 2 月起兼任安盛罗森堡投资管理公司亚太区董事。现另兼任 Foch Saint Cloud Versailles Sci 及 Fuji Oak Hills 公司董事。自 2009 年 3 月起兼任本公司副董事长。2016 年 12 月起兼任安盛投资管理（上海）有限公司董事长。

刘长江先生，董事，硕士研究生。曾任中国工商银行总行基金托管部副处长、处长；上海浦东发展银行基金托管部总经理，总行公司及投资银行总部资产托管部、企业年金部、期货结算部总经理，总行公司及投资银行总部副总经理兼任资产托管部、企业年金部、期货结算部总经理，总行资产托管部总经理。现任上海浦东发展银行总行金融机构部总经理、总行金融市场业务工作党委副书记。自 2011 年 3 月起兼任本公司董事。

廖正旭先生，董事，斯坦福大学理学硕士和纽约科技大学理学硕士。1999 年加盟安盛罗森堡投资管理公司，先后担任亚太区 CIO 和 CEO, 安盛罗森堡日本公司 CIO。2010 年任命为安盛-Kyobo 投资管理公司 CEO。2012 年起担任安盛投资管理公司亚洲业务发展主管。自 2012 年 3 月起兼任本公司董事。2013 年 12 月起兼任本公司旗下子公司——上海浦银安盛资产管理有限公司监事。2016 年 12 月起兼任安盛投资管理（上海）有限公司总经理（法定代表人）。

刘显峰先生，董事，硕士研究生，高级经济师。曾任中国工商银行北京市分行办公室副主任、副主任（主持工作）、主任兼党办主任，北京分行王府井支行党委书记、行长；上海浦东发展银行北京分行党委委员、纪委书记、副行长，上海浦东发展银行信用卡中心党委副书记（主持工作）、副总经理（主持工作），总行零售业务管理部总经理。现任上海浦东发展银行零售业务总监，信用卡中心党委书记、总经理。自 2017 年 3 月起兼任本公司董事。

陈颖先生，复旦大学公共管理硕士，律师、经济师。1994 年 7 月参加工作。1994 年 7 月至 2013 年 10 月期间，陈颖同志先后就职于上海市国有资产管理办公室历任科员、副主任科员、主任科员，上海久事公司法律顾问，上海盛融投资有限公司市场部副总经理，上海国盛（集团）有限公司资产管理部副总

经理、执行总经理，上海国盛集团地产有限公司总裁助理。2013年10月起就职于上海国盛集团资产有限公司，现任上海国盛集团资产有限公司党委书记、执行董事、总裁。2018年3月起兼任本公司董事。

郁蓓华女士，董事，总经理，复旦大学工商管理硕士。自1994年7月起，在招商银行上海分行工作，历任银行职员、招商银行宝山支行副行长、招商银行上海分行会计部总经理、计财部总经理，招商银行上海分行行长助理、副行长，招商银行信用卡中心副总经理。自2012年7月起担任本公司总经理。自2013年3月起兼任本公司董事。2013年12月至2017年2月兼任本公司旗下子公司——上海浦银安盛资产管理有限公司总经理。2017年2月起兼任上海浦银安盛资产管理有限公司执行董事。

王家祥女士，独立董事。1980年至1985年担任上海侨办华建公司投资项目部项目经理，1985年至1989年担任上海外办国际交流服务有限公司综合部副经理，1989年至1991年担任上海国际信托投资有限公司建设部副经理，1991年至2000年担任正信银行有限公司（原正大财务有限公司）总裁助理，2000年至2002年担任上海实业药业有限公司总经理助理，2002年至2006年担任上海实业集团有限公司顾问。自2011年3月起担任本公司独立董事。

韩启蒙先生，独立董事。法国岗城大学法学博士。1995年4月加盟基德律师事务所担任律师。2001年起在基德律师事务所担任本地合伙人。2004年起担任基德律师事务所上海首席代表。2006年1月至2011年9月，担任基德律师事务所全球合伙人。2011年11月起至今，任上海启恒律师事务所合伙人。自2013年2月起兼任本公司独立董事。

霍佳震先生，独立董事，同济大学管理学博士。1987年进入同济大学工作，历任同济大学经济与管理学院讲师、副教授、教授，同济大学研究生院培养处处长、副院长、同济大学经济与管理学院院长，现任同济大学经济与管理学院教师、BOSCH讲席教授。自2014年4月起兼任本公司独立董事。

董叶顺先生，独立董事。中欧国际工商学院EMBA，上海机械学院机械工程学士。现任火山石投资管理有限公司创始合伙人。董叶顺先生拥有7年投资行业经历，曾任IDG资本投资顾问（北京）有限公司合伙人及和谐成长基金投委会成员，上海联和投资有限公司副总经理，上海联创创业投资有限公司、宏力

半导体制造有限公司、MSN（中国）有限公司、南通联亚药业有限公司等公司董事长。董叶顺先生有着汽车、电子产业近 20 多年的管理经验，曾任上海申雅密封件系统、中联汽车电子、联合汽车电子系统、延峰伟世通汽车内饰系统等有限公司总经理、党委书记职务。自 2014 年 4 月起兼任本公司独立董事。

## 2、监事会成员

檀静女士，监事长，澳大利亚悉尼大学人力资源管理和劳资关系硕士研究生，加拿大不列颠哥伦比亚大学国际工商管理硕士。2010 年 4 月至 2014 年 6 月就职于上海盛融投资有限公司，曾先后担任人力资源部副总经理，监事。2011 年 1 月起至今就职于上海国盛集团资产管理有限公司任行政人事部总经理。自 2015 年 3 月起兼任本公司监事长。

Simon Lopez 先生，澳大利亚/英国国籍。澳大利亚莫纳什大学法学学士、文学学士。2003 年 8 月加盟安盛投资管理公司（英国伦敦），历任固定收益产品专家、固定收益产品经理、基金会计师和组合控制、首席运营官。现任安盛投资管理有限公司亚太区首席运营官。自 2013 年 2 月起兼任本公司监事。

陈士俊先生，清华大学管理学博士。2001 年 7 月至 2003 年 6 月，任国泰君安证券有限公司研究所金融工程研究员。2003 年 7 月至 2007 年 9 月，任银河基金管理有限公司金融工程部研究员、研究部主管。2007 年 10 月至今，任浦银安盛基金管理有限公司指数与量化投资部总监，2010 年 12 月 10 日起兼任浦银安盛沪深 300 指数增强型证券投资基金基金经理，2012 年 5 月 14 日起兼任浦银安盛中证锐联基本面 400 指数证券投资基金基金经理，2017 年 4 月 27 日起兼任浦银安盛中证锐联沪港深基本面 100 指数证券投资基金（LOF）基金经理，2018 年 9 月 5 日起兼任浦银安盛量化多策略灵活配置混合型证券投资基金基金经理。2019 年 1 月 29 日起兼任浦银安盛中证高股息精选交易型开放式指数证券投资基金基金经理。自 2012 年 3 月起兼任本公司职工监事。

朱敏奕女士，本科学历。2000 年至 2007 年就职于上海东新投资管理有限公司资产管理部任客户主管。2007 年 4 月加盟浦银安盛基金管理有限公司担任市场策划经理，现任本公司市场部总监兼互联网金融部副总监。自 2013 年 3 月起，兼任本公司职工监事。

## 3、公司总经理及其他高级管理人员



郁蓓华女士，复旦大学工商管理硕士。自 1994 年 7 月起，在招商银行上海分行工作，历任银行职员、招商银行宝山支行副行长、招商银行上海分行会计部总经理、计财部总经理，招商银行上海分行行长助理、副行长，招商银行信用卡中心副总经理。自 2012 年 7 月 23 日起担任本公司总经理。自 2013 年 3 月起，兼任本公司董事。2013 年 12 月至 2017 年 2 月兼任本公司旗下子公司——上海浦银安盛资产管理有限公司总经理。2017 年 2 月起兼任上海浦银安盛资产管理有限公司执行董事。

喻庆先生，中国政法大学经济法专业硕士和法务会计专业研究生学历，中国人民大学应用金融学硕士研究生学历。历任申银万国证券有限公司国际业务总部高级经理；光大证券有限公司（上海）投资银行部副总经理；光大保德信基金管理有限公司副督察长、董事会秘书和监察稽核总监。2007 年 8 月起，担任本公司督察长。

李宏宇先生，西南财经大学经济学博士。1997 年起曾先后就职于中国银行、道勤集团和上海东新国际投资管理有限公司分别从事联行结算、产品开发以及基金研究和投资工作。2007 年 3 月起加盟本公司，历任公司产品开发部总监、市场营销部总监、首席市场营销官。自 2012 年 5 月 2 日起，担任本公司副总经理兼首席市场营销官。

汪献华先生，上海社会科学院政治经济学博士。曾任安徽经济管理干部学院经济管理系教师；大通证券资产管理部固定收益投资经理；兴业银行资金营运中心高级副理；上海浦东发展银行货币市场及固定收益部总经理；交银康联保险人寿有限公司投资部总经理；上海浦东发展银行金融市场部副总经理。2018 年 5 月起，担任本公司副总经理。2019 年 2 月起，兼任本公司固定收益投资部总监。

#### 4、本基金基金经理

陈蔚丰女士，南京大学环境科学硕士。2008 年 6 月至 2010 年 11 月在江苏瑞华投资发展有限公司担任行业研究员。2010 年 11 月加盟浦银安盛基金管理有限公司担任行业研究员之职。2013 年 2 月，提拔至高级研究员，先后负责过医药、煤炭、旅游、计算机等行业及上市公司的研究。2014 年 7 月，陈蔚丰女士调转至权益投资部，担任公司旗下股票基金经理助理。2015 年 5 月起，担任

浦银安盛医疗健康灵活配置混合型证券投资基金基金经理。2016年1月起，兼任浦银安盛红利精选混合型证券投资基金基金经理。

#### 5、投资决策委员会成员

##### （1）权益投资决策委员会

郁蓓华女士，本公司总经理，董事，全资子公司上海浦银安盛资产管理有限公司执行董事。

李宏宇先生，本公司副总经理兼首席市场营销官。

汪献华先生，本公司副总经理兼固定收益投资部总监。

吴勇先生，本公司投资总监兼权益投资部总监，基金经理。

蒋建伟先生，本公司权益投资部副总监，基金经理。

陈士俊先生，本公司指数与量化投资部总监，基金经理，本公司职工监事。

蒋佳良先生，本公司研究部副总监，基金经理。

##### （2）固定收益投资决策委员会

郁蓓华女士，本公司总经理，董事，全资子公司上海浦银安盛资产管理有限公司执行董事。

李宏宇先生，本公司副总经理兼首席市场营销官。

汪献华先生，本公司副总经理兼固定收益投资部总监。

钟明女士，本公司固定收益投资部副总监，基金经理。

涂妍妍女士，本公司信用研究部副总监。

督察长、风险管理部负责人、其他基金经理及基金经理助理列席投资决策委员会会议。

6、上述人员之间均不存在近亲属关系。

## 二、 基金托管人

### （一）基金托管人基本情况

名称：中信银行股份有限公司（简称“中信银行”）

住所：北京市东城区朝阳门北大街9号

办公地址：北京市东城区朝阳门北大街9号

法定代表人：李庆萍

成立时间：1987年4月20日

组织形式：股份有限公司

注册资本：489.35亿元人民币

存续期间：持续经营

批准设立文号：中华人民共和国国务院办公厅国办函[1987]14号

基金托管业务批准文号：中国证监会证监基字[2004]125号

联系人：中信银行资产托管部

联系电话：4006800000

传真：010-85230024

客服电话：95558

网址：[bank.ecitic.com](http://bank.ecitic.com)

经营范围：保险兼业代理业务（有效期至2020年09月09日）；吸收公众存款；发放短期、中期和长期贷款；办理国内外结算；办理票据承兑与贴现；发行金融债券；代理发行、代理兑付、承销政府债券；买卖政府债券、金融债券；从事同业拆借；买卖、代理买卖外汇；从事银行卡业务；提供信用证服务及担保；代理收付款项；提供保管箱服务；结汇、售汇业务；代理开放式基金业务；办理黄金业务；黄金进出口；开展证券投资基金、企业年金基金、保险资金、合格境外机构投资者托管业务；经国务院银行业监督管理机构批准的其他业务。（企业依法自主选择经营项目，开展经营活动；依法须经批准的项目，经相关部门批准后依批准的内容开展经营活动；不得从事本市产业政策禁止和限制类项目的经营活动。）

中信银行（601998.SH、0998.HK）成立于1987年，是中国改革开放中最早成立的新兴商业银行之一，是中国最早参与国内外金融市场融资的商业银行，并以屡创中国现代金融史上多个第一而蜚声海内外，为中国经济建设做出了积极贡献。2007年4月，本行实现在上海证券交易所和香港联合交易所A+H股同步上市。

本行以建设最佳综合金融服务企业为发展愿景，充分发挥中信集团金融与实业并举的独特竞争优势，坚持“以客为尊”，秉承“平安中信、合规经营、科技立行、服务实体、市场导向、创造价值”的经营理念，向企业客户和机构客

户提供公司银行业务、国际业务、金融市场业务、机构业务、投资银行业务、保理业务、托管业务等综合金融解决方案，向个人客户提供零售银行、信用卡、消费金融、财富管理、私人银行、出国金融、电子银行等多元化金融产品及服务，全方位满足企业、机构及个人客户的综合金融服务需求。

截至 2018 年末，本行在国内 146 个大中城市设有 1,410 家营业网点，同时在境内外下设 6 家附属公司，包括中信国际金融控股有限公司、信银（香港）投资有限公司、中信金融租赁有限公司、浙江临安中信村镇银行股份有限公司、中信百信银行股份有限公司和阿尔金银行。其中，中信国际金融控股有限公司子公司中信银行（国际）有限公司，在香港、澳门、纽约、洛杉矶、新加坡和中国内地设有 38 家营业网点。信银（香港）投资有限公司在香港和中国内地设有 3 家子公司。中信百信银行股份有限公司为本行与百度公司发起设立的国内首家具有独立法人资格的直销银行。阿尔金银行在哈萨克斯坦设有 6 家营业网点和 1 个私人银行中心。

30 多年来，本行坚持服务实体经济，稳健经营，与时俱进。经过 30 余年的发展，本行已成为一家总资产规模超 6 万亿元、员工人数近 6 万名，具有强大综合实力和品牌竞争力的金融集团。2018 年，本行在英国《银行家》杂志“全球银行品牌 500 强排行榜”中排名第 24 位；本行一级资本在英国《银行家》杂志“世界 1000 家银行排名”中排名第 27 位。

## （二）主要人员情况

方合英先生，中信银行执行董事、行长兼财务总监。方先生于 2018 年 9 月加入本行董事会。方先生自 2014 年 8 月起任本行党委委员，2014 年 11 月起任本行副行长，2017 年 1 月起兼任本行财务总监，2019 年 2 月起任本行党委副书记。方先生现同时担任信银（香港）投资有限公司、中信银行（国际）有限公司及中信国际金融控股有限公司董事。此前，方先生于 2013 年 5 月至 2015 年 1 月任本行金融市场业务总监，2014 年 5 月至 2014 年 9 月兼任本行杭州分行党委书记、行长；2007 年 3 月至 2013 年 5 月任本行苏州分行党委书记、行长；2003 年 9 月至 2007 年 3 月历任本行杭州分行行长助理、党委委员、副行长；1996 年 12 月至 2003 年 9 月在本行杭州分行工作，历任信贷部科长、副总经理，富阳支行行长、党组书记，国际结算部副总经理，零售业务部副总经理，

营业部总经理；1996年7月至1996年12月任浦东发展银行杭州城东办事处副主任；1992年12月至1996年7月在浙江银行学校实验城市信用社信贷部工作，历任信贷员、经理、总经理助理；1991年7月至1992年12月在浙江银行学校任教师。方先生为高级经济师，毕业于北京大学，获高级管理人员工商管理硕士学位，拥有二十余年中国银行业从业经验。

杨毓先生，中信银行副行长，分管托管业务。杨先生自2015年7月起任本行党委委员，2015年12月起任本行副行长。此前，杨先生2011年3月至2015年6月任中国建设银行江苏省分行党委书记、行长；2006年7月至2011年2月任中国建设银行河北省分行党委书记、行长；1982年8月至2006年6月在中国建设银行河南省分行工作，历任计财处副处长，信阳分行副行长、党委委员，计财处处长，郑州市铁道分行党委书记、行长，郑州分行党委书记、行长，河南省分行党委副书记、副行长（主持工作）。杨先生为高级经济师，研究生学历，管理学博士。

杨璋琪先生，中信银行资产托管部副总经理（主持工作），硕士研究生学历。杨先生2018年1月至2019年3月，任本行金融同业部副总经理；2015年5月至2018年1月，任本行长春分行副行长；2013年4月至2015年5月，任本行机构业务部总经理助理；1996年7月至2013年4月，就职于本行北京分行（原总行营业部），历任支行行长、投资银行部总经理、贸易金融部总经理。

### （三）基金托管业务经营情况

2004年8月18日，中信银行经中国证券监督管理委员会和中国银行业监督管理委员会批准，取得基金托管人资格。中信银行本着“诚实信用、勤勉尽责”的原则，切实履行托管人职责。

截至2019年一季度末，中信银行托管138只公开募集证券投资基金，以及基金公司、证券公司资产管理产品、信托产品、企业年金、股权基金、QDII等其他托管资产，托管总规模达到8.62万亿元人民币。

## 三、 相关服务机构

### （一）基金份额发售机构

#### 1、直销机构

##### （1）浦银安盛基金管理有限公司上海直销中心

住所：中国（上海）自由贸易试验区浦东大道 981 号 3 幢 316 室

办公地址：中国上海市淮海中路 381 号中环广场 38 楼

电话：（021）23212899

传真：（021）23212890

客服电话：400-8828-999；（021）33079999

联系人：徐薇

网址：[www.py-axa.com](http://www.py-axa.com)

## （2）电子直销

浦银安盛基金管理有限公司电子直销（目前支持上海浦东发展银行借记卡、中国建设银行借记卡、中国农业银行借记卡、兴业银行借记卡、中信银行借记卡、广发银行借记卡、平安银行借记卡、邮政储蓄银行借记卡、上海农商银行借记卡、上海银行借记卡、华夏银行借记卡、招商银行借记卡、中国工商银行借记卡、交通银行借记卡、中国银行借记卡、光大银行借记卡、民生银行借记卡）

交易网站：[www.py-axa.com](http://www.py-axa.com)

微信服务号：浦银安盛微理财（AXASPDB-E）

客户端：“浦银安盛基金” APP

客服电话：400-8828-999；（021）33079999

## 2、场外代销机构

### A. 银行、证券、期货公司

#### （1）中信银行股份有限公司

注册地址：北京市东城区朝阳门北大街 9 号

办公地址：北京市东城区朝阳门北大街 9 号

法定代表人：李庆萍

服务热线：95558

网址：[bank.ecitic.com](http://bank.ecitic.com)

#### （2）中国工商银行股份有限公司

注册地址：北京市西城区复兴门内大街 55 号

办公地址：北京市西城区复兴门内大街 55 号

法定代表人：陈四清

服务热线：95588

网址：[www.icbc.com.cn](http://www.icbc.com.cn)

（3）交通银行股份有限公司

注册地址：中国（上海）自由贸易试验区银城中路 188 号

办公地址：中国（上海）自由贸易试验区银城中路 188 号

法定代表人：彭纯

服务热线：95559

网址：[www.bankcomm.com](http://www.bankcomm.com)

（4）上海浦东发展银行股份有限公司

注册地址：上海市中山东一路 12 号

办公地址：上海市中山东一路 12 号

法定代表人：高国富

服务热线：95528

网址：[www.spdb.com.cn](http://www.spdb.com.cn)

（5）兴业银行股份有限公司

注册地址：福建省福州市湖东路 154 号

办公地址：福建省福州市湖东路 154 号

法定代表人：高建平

服务热线：95561

网址：[www.cib.com.cn](http://www.cib.com.cn)（6）上海银行股份有限公司

注册地址：中国（上海）自由贸易试验区银城中路 168 号

办公地址：中国（上海）自由贸易试验区银城中路 168 号

法定代表人：金煜

服务热线：95594

网址：[www.bosc.cn](http://www.bosc.cn)

（7）宁波银行股份有限公司

注册地址：浙江省宁波市鄞州区宁东路 345 号

办公地址：浙江省宁波市鄞州区宁东路 345 号

法定代表人：陆华裕

服务热线：95574

网址：[www.nbc.com.cn](http://www.nbc.com.cn)

（8）中信证券股份有限公司

注册地址：广东省深圳市福田区中心三路8号卓越时代广场（二期）北座

办公地址：广东省深圳市福田区中心三路8号中信证券大厦

法定代表人：张佑君

服务热线：95548

网址：[www.cs.ecitic.com](http://www.cs.ecitic.com)

（9）光大证券股份有限公司

注册地址：上海市静安区新闸路1508号

办公地址：上海市静安区新闸路1508号

法定代表人：薛峰

服务热线：95525

网址：[www.ebscn.com](http://www.ebscn.com)

（10）申万宏源证券有限公司

注册地址：上海市徐汇区长乐路989号45层

办公地址：上海市徐汇区长乐路989号45层

法定代表人：李梅

服务热线：021-33389888

网址：[www.swhysc.com](http://www.swhysc.com)

（11）申万宏源西部证券有限公司

注册地址：新疆乌鲁木齐市高新区（新市区）北京南路358号大成国际大厦20楼2005室

办公地址：新疆乌鲁木齐市高新区（新市区）北京南路358号大成国际大厦20楼2005室

法定代表人：韩志谦

服务热线：4008000562

网址：[www.hysec.com](http://www.hysec.com)



（12）国泰君安证券股份有限公司

注册地址：中国（上海）自由贸易试验区商城路 618 号

办公地址：上海市浦东新区银城中路 168 号上海银行大厦 29 楼

法定代表人：杨德红

服务热线：95521 或 400-8888-666

网址：www.gtja.com

（13）中泰证券股份有限公司

注册地址：山东省济南市市中区经七路 86 号

办公地址：山东省济南市市中区经七路 86 号

法定代表人：李玮

服务热线：95538

网址：www.zts.com.cn

（14）广发证券股份有限公司

注册地址：广东省广州市天河北路 183-187 号大都会广场 43 楼广东省广州市黄埔区中新广州知识城腾飞一街 2 号 618 室

办公地址：广东省广州市天河区天河北路 183-187 号大都会广场 40 楼 5 楼, 7 楼, 8 楼, 18 楼, 19 楼, 38-44 楼.

法定代表人：孙树明

服务热线：95575

网址：www.gf.com.cn

（15）中信建投证券股份有限公司

注册地址：北京市朝阳区安立路 66 号 4 号楼

办公地址：北京市朝阳区门内大街 188 号

法定代表人：王常青

服务热线：95587 或 4008888108

网址：www.csc108.com

（16）上海证券有限责任公司

注册地址：上海市四川中路 213 号久事商务大厦 7 楼

办公地址：上海市四川中路 213 号久事商务大厦 7 楼

法定代表人：李俊杰

服务热线：021-962518

网址：www.962518.com

（17）信达证券股份有限公司

注册地址：北京市西城区闹市口大街9号院1号楼

办公地址：北京市西城区闹市口大街9号院1号楼

法定代表人：张志刚

服务热线：95321

网址：www.cindasc.com

（18）平安证券股份有限公司

注册地址：广东省深圳市福田区金田路4036号荣超大厦16-20层

办公地址：广东省深圳市福田区金田路4306号荣超大厦18楼

法定代表人：刘世安

服务热线：95511-8

网址：www.stock.pingan.com

（19）中信证券（山东）有限责任公司

注册地址：山东省青岛市崂山区深圳路222号1号楼2001

办公地址：山东省青岛市崂山区深圳路222号1号楼2001

法定代表人：姜晓林

服务热线：95548

网址：www.citicssd.com

（20）德邦证券股份有限公司

注册地址：上海市普陀区曹杨路510号南半幢9楼

办公地址：上海市浦东新区福山路500号城建国际中心26楼

法定代表人：武晓春

服务热线：4008888128

网址：www.tebon.com.cn

（21）中山证券有限责任公司

注册地址：广东省深圳市南山区科技中一路西华强高新大厦7层,8层

办公地址：广东省深圳市南山区科技中一路西华强高新发展大楼7层,8层

法定代表人：黄扬录

服务热线：95329

网址：[www.zszq.com](http://www.zszq.com)

（22）爱建证券有限责任公司

注册地址：上海市世纪大道1600号32楼

办公地址：上海市世纪大道1600号32楼

法定代表人：祝健

服务热线：4001962502

网址：[www.ajzq.com](http://www.ajzq.com)

（23）广州证券股份有限公司

注册地址：广东省广州市天河区珠江西路5号广州国际金融中心主塔19层、20层

办公地址：广东省广州市天河区珠江西路5号广州国际金融中心主塔19层、20层

法定代表人：邱三发

服务热线：95396

网址：[www.gzs.com.cn](http://www.gzs.com.cn)

（24）中信期货有限公司

注册地址：深圳市福田区中心三路8号卓越时代广场（二期）北座13层1301-1305室、14层

办公地址：深圳市福田区中心三路8号卓越时代广场（二期）北座13层1301-1305室、14层

法定代表人：张皓

服务热线：4009908826

网址：[www.citicsf.com](http://www.citicsf.com)

（25）海通证券股份有限公司

注册地址：上海市广东路689号海通证券大厦

办公地址：上海市广东路689号海通证券大厦

法定代表人：周杰

客服电话：95553 或 4008888001

公司网址：[www.htsec.com.cn](http://www.htsec.com.cn)

（26）中国国际金融股份有限公司

注册地址：北京市建国门外大街 1 号国贸写字楼 2 座 27 层及 28 层

办公地址：北京市建国门外大街 1 号国贸写字楼 2 座 27 层及 28 层

法定代表人：丁学东

客服电话：410-910-1166

公司网站：[www.cicc.com.cn](http://www.cicc.com.cn)

（27）南洋商业银行（中国）有限公司

注册地址：上海市浦东新区世纪大道 800 号三层、六层至九层（不含六层 A 座）

法定代表人：和广北

客户服务热线：800-830-2066

网址：[www.ncbchina.cn](http://www.ncbchina.cn)

## B. 第三方销售

（1）天相投资顾问有限公司

注册地址：北京市西城区金融街 19 号富凯大厦 B 座 701

办公地址：北京市西城区新街口外大街 28 号 C 座 505

法定代表人：林义相

服务热线：010-66045555

网址：[www.txsec.com](http://www.txsec.com)

（2）蚂蚁（杭州）基金销售有限公司（原数米基金）

注册地址：杭州市余杭区仓前街道文一西路 1218 号 1 栋 202 室

办公地址：浙江省杭州市滨江区江南大道 3588 号恒生大厦 12 楼

法定代表人：陈柏青

服务热线：4000766123

网址：[www.fund123.cn](http://www.fund123.cn)

（3）上海好买基金销售有限公司

注册地址：上海市虹口区欧阳路 196 号 26 号楼 2 楼 41 号

办公地址：上海市浦东南路 1118 号鄂尔多斯国际大厦 903~906 室

法定代表人：杨文斌

服务热线：4007009665

网址：www.ehowbuy.com

（4）上海长量基金销售有限公司

注册地址：上海市浦东新区高翔路 526 号 2 幢 220 室

办公地址：上海市浦东新区东方路 1267 号 11 层

法定代表人：张跃伟

服务热线：4008202899

网址：www.erichfund.com

（5）浦领基金销售有限公司（原众升财富）

注册地址：北京市朝阳区望京东园四区 A 座 9 层 908 室

办公地址：北京市朝阳区望京浦项中心 A 座 04-08

法定代表人：李招弟

服务热线：4000598888

网址：www.zscffund.com

（6）浙江同花顺基金销售有限公司

注册地址：杭州市文二西路 1 号 903 室

办公地址：杭州市余杭区五常街道同顺街 18 号同花顺大厦

法定代表人：凌顺平

服务热线：4008773772

网址：www.5ifund.com

（7）上海天天基金销售有限公司

注册地址：上海市龙田路 190 号 2 号楼 2 层

办公地址：上海市徐汇区宛平南路 88 号金座

法定代表人：其实

服务热线：4001818188

网址：www.1234567.com.cn

（8）北京展恒基金销售股份有限公司

注册地址：北京市顺义区后沙峪镇安富街6号

办公地址：北京市朝阳区安苑路15-1号邮电新闻大厦2层

法定代表人：闫振杰

服务热线：4008188000

网址：[www.myfp.cn](http://www.myfp.cn)

（9）和讯信息科技有限公司

注册地址：北京市朝阳区朝外大街22号1002室

办公地址：北京市朝阳区朝外大街22号1002室

法定代表人：王莉

服务热线：4009200022

网址：[licaike.hexun.com](http://licaike.hexun.com)

（10）北京恒天明泽基金销售有限公司

注册地址：北京市经济技术开发区宏达北路10号5层5122室

办公地址：北京市朝阳区东三环北路甲19号SOHO嘉盛中心30层3001室

法定代表人：周斌

服务热线：4008980618

网址：[www.chtfund.com](http://www.chtfund.com)

（11）北京钱景基金销售有限公司

注册地址：北京市海淀区丹棱街6号1幢9层1008-1012

办公地址：北京市海淀区丹棱街6号1幢9层1008-1012

法定代表人：赵荣春

服务热线：4008936885

网址：[www.qianjing.com](http://www.qianjing.com)

（12）一路财富（北京）基金销售股份有限公司

注册地址：北京市西城区阜成门外大街2号1幢A2208室

办公地址：北京市西城区阜成门外大街2号1幢A2208室

法定代表人：吴雪秀

服务热线：4000011566

网址：[www.yilucaifu.com](http://www.yilucaifu.com)

（13）深圳宜投基金销售有限公司

注册地址：深圳市前海深港合作区前湾一路1号A栋201室

办公地址：深圳市福田区金田路2028号皇岗商务中心2405

法定代表人：郭海霞

服务热线：4008955811

网址：[www.yitfund.com](http://www.yitfund.com)

（14）上海利得基金销售有限公司

注册地址：上海市宝山区蕴川路5475号1033室

办公地址：上海浦东新区峨山路91弄61号10号楼12楼

法定代表人：李兴春

服务热线：95733

网址：[www.leadbank.com.cn](http://www.leadbank.com.cn)

（15）诺亚正行基金销售有限公司

注册地址：上海市虹口区飞虹路360弄9号3724室

办公地址：上海市杨浦区昆明路508号北美广场B座12楼

法定代表人：汪静波

服务热线：4008215399

网址：[www.noah-fund.com](http://www.noah-fund.com)

（16）上海陆金所基金销售有限公司

注册地址：上海市浦东新区陆家嘴环路1333号14楼09单元

办公地址：上海市浦东新区陆家嘴环路1333号14楼

法定代表人：王之光

服务热线：4008219031

网址：[www.lufunds.com](http://www.lufunds.com)

（17）上海凯石财富基金销售有限公司

注册地址：上海市黄浦区西藏南路765号602-115室

办公地址：上海市黄浦区延安东路1号凯石大厦4楼

法定代表人：陈继武

服务热线：4006433389

网址：www.vstonefund.com

（18）上海汇付基金销售有限公司

注册地址：上海市黄浦区中山南路 100 号 19 层

办公地址：上海市宜山路 700 号普天信息产业园 2 期 C5 栋汇付天下总部大楼 2 楼

法定代表人：金佶

服务热线：021-34013999

网址：www.hotjijin.com

（19）大泰金石基金销售有限公司

注册地址：南京市建邺区江东中路 222 号南京奥体中心现代五项馆 2105 室

办公地址：上海市浦东新区峨山路 505 号东方纯一大厦 15 楼

法定代表人：袁顾明

服务热线：021-22267995

网址：www.dtfunds.com

（20）北京虹点基金销售有限公司（原乐融多源）

注册地址：北京市朝阳区工人体育场北路甲 2 号裙房 2 层 222 单元

办公地址：北京市朝阳区工人体育馆北路甲 2 号盈科中心 B 座裙楼二层

法定代表人：胡伟

服务热线：4006180707

网址：www.hongdianfund.com

（21）珠海盈米基金销售有限公司

注册地址：珠海市横琴新区宝华路 6 号 105 室-3491

办公地址：广州市海珠区琶洲大道东 1 号保利国际广场南塔 12 楼 B1201-1203

法定代表人：肖雯

服务热线：020-89629066

网址：www.yingmi.cn

（22）深圳众禄基金销售股份有限公司



注册地址：深圳市罗湖区梨园陆物资控股置地大厦 8 楼 801 室

办公地址：深圳市罗湖区梨园陆物资控股置地大厦 8 楼 801 室

法定代表人：薛峰

服务热线：4006788887

网址：www.zlfund.cn

（23）深圳富济基金销售有限公司

注册地址：深圳市福田区福田街道岗厦社区金田路 3088 号中洲大厦 3203A  
单元

办公地址：深圳市福田区福田街道岗厦社区金田路 3088 号中洲大厦 3203A  
单元

法定代表人：刘鹏宇

服务热线：0755-83999907

网址：www.fujifund.cn

（24）奕丰基金销售有限公司

注册地址：深圳市前海深港合作区千湾一路 1 号 A 栋 201 室

办公地址：深圳市南山区海德三道航天科技广场 A 座 17 楼 1704 室

法定代表人：TAN YIK KUAN

服务热线：4006840500

网址：www.ifastps.com.cn

（25）上海联泰基金销售有限公司

注册地址：中国（上海）自由贸易实验区富特北路 277 号 3 层 310 室

办公地址：上海市长宁区福泉北路 518 号 8 号楼 3 层

法定代表人：燕斌

服务热线：4001666788

网址：www.66zichan.com

（26）深圳市新兰德证券投资咨询有限公司

注册地址：深圳市福田区华强北路赛格科技园 4 栋 10 层 1006#

办公地址：北京市西城区宣武门外大街 28 号富卓大厦 A 座 7 层

法定代表人：张彦

服务热线：4001661188

网址：8.jrj.com.cn

（27）北京创金启富基金销售有限公司

注册地址：北京市西城区民生胡同31号5号楼51A

办公地址：北京市西城区白纸坊东街2号经济日报社综合楼A座712室

法定代表人：梁蓉

服务热线：4006262818

网址：www.5irich.com

（28）乾道盈泰基金销售（北京）有限公司

注册地址：北京市西城区德胜门外大街13号院1号楼1302

办公地址：北京市西城区德外大街合生财富广场1302室

法定代表人：王兴吉

服务热线：4000888080

网址：www.qiandaojr.com

（29）中证金牛（北京）投资咨询有限公司

注册地址：北京市丰台区东管头1号2号楼2-45室

办公地址：北京市西城区宣武门外大街甲1号环球财讯中心A座5层

法定代表人：钱昊旻

服务热线：4008909998

网址：www.jnlc.com

（30）北京晟视天下投资管理有限公司

注册地址：北京市怀柔区九渡河镇黄坎村735号03室

办公地址：北京市朝阳区万通中心D座21层

法定代表人：蒋煜

服务热线：4008188866

网址：fund.shengshiview.com

（31）北京新浪仓石基金销售有限公司

注册地址：北京市海淀区东北旺西路中关村软件园二期(西扩)N-1、N-2地块新浪总部科研楼5层518室

办公地址：北京市海淀区东北旺西路中关村软件园二期(西扩)N-1、N-2 地块新浪总部科研楼 5 层 518 室

法定代表人：李昭琛

服务热线：010-62675369

网址：www.xincai.com

（32）北京汇成基金销售有限公司

注册地址：北京市海淀区中关村大街 11 号 E 世界财富中心 A 座 1108 号

办公地址：北京市海淀区中关村大街 11 号 E 世界财富中心 A 座 1108 号

法定代表人：王伟刚

服务热线：4006199059

网址：www.hcjjin.com

（33）北京肯特瑞基金销售有限公司

注册地址：北京市海淀区中关村东路 66 号 1 号楼 22 层 2603-06

办公地址：北京市大兴区亦庄经济开发区科创十一街 18 号院 A 座 17 层

法定代表人：陈超

服务热线：95118

网址：fund.jd.com

（34）上海华夏财富投资管理有限公司

注册地址：上海市虹口区东大名路 687 号 1 幢 2 楼 268 室

办公地址：北京市西城区金融大街 33 号通泰大厦 B 座 8 层

法定代表人：毛淮平

服务热线：4008175666

网址：www.amcfortune.com

（35）万家财富基金销售（天津）有限公司

注册地址：天津自贸区（中心商务区）迎宾大道 1988 号滨海浙商大厦公寓 2-2413 室

办公地址：北京市西城区太平桥大街丰盛胡同 28 号太平洋保险大厦

法定代表人：李修辞

服务热线：01059013895

网址：[www.wanjiawealth.com](http://www.wanjiawealth.com)

（36）上海基煜基金销售有限公司

注册地址：上海市崇明县长兴镇路潘园公路 1800 号 2 号楼 6153 室（上海泰和经济发展区）

办公地址：上海市昆明路 518 号北美广场 A1002-A1003 室

法定代表人：王翔

服务热线：4008205369

网址：[www.jiyufund.com.cn](http://www.jiyufund.com.cn)

（37）上海有鱼基金销售有限公司

注册地址：上海自由贸易试验区浦东大道 2123 号 3 层 3E-2655 室

办公地址：上海徐汇区桂平路 391 号 B 座 19 层

法定代表人：林琼

服务热线：021-60907378

网址：[www.youyufund.com](http://www.youyufund.com)

（38）上海万得基金销售有限公司

注册地址：中国（上海）自由贸易试验区福山路 33 号 11 楼 B 座

办公地址：上海市浦东新区浦明路 1500 号万得大厦 11 楼

法定代表人：王廷富

服务热线：400-799-1888

网址：[www.520fund.com.cn](http://www.520fund.com.cn)

（39）南京苏宁基金销售有限公司

注册地址：南京市玄武区苏宁大道 1-5 号

办公地址：南京市玄武区苏宁大道 1-5 号

法定代表人：刘汉青

服务热线：95177

网址：[www.snjijin.com](http://www.snjijin.com)

（40）上海挖财基金销售有限公司

注册地址：中国（上海）自由贸易试验区杨高南路 799 号 5 层 01、02、03 室

办公地址：中国（上海）自由贸易试验区杨高南路 799 号 5 层 01、02、03 室

法定代表人：冷飞

服务热线：021-50810673

网址：www.wacaijijin.com

（41）和耕传承基金销售有限公司

注册地址：郑州市郑东新区东风东路东、康宁街北 6 号楼 6 楼 602、603 房间

办公地址：北京市朝阳区酒仙桥路 6 号院国际电子城 b 座

法定代表人：李淑慧

服务热线：4000-555-671

网址：www.hgccpb.com

（42）通华财富（上海）基金销售有限公司

注册地址：上海虹口区同丰路 667 弄 107 号 201 室

办公地址：上海市浦东新区金沪路 55 号通华科技大厦 7 楼

法定代表人：马刚

服务热线：95193

网址：www.tonghuafund.com

（43）民商基金销售（上海）有限公司

注册地址：上海黄浦区北京东路 666 号 H 区（东座）6 楼 A3

办公地址：上海市浦东新区张杨路 707 号生命人寿大厦 32 楼

法定代表人：贲惠琴

服务热线：021-50206003

网址：www.msftec.com

（44）北京蛋卷基金销售有限公司

注册地址：北京市朝阳区阜通东大街 1 号院 6 号楼 2 单元 21 层 222507

办公地址：北京市朝阳区阜通东大街 1 号院 6 号楼 2 单元 21 层 222507

法定代表人：钟斐斐

服务热线：400-159-9288

网址：[www.danjuanapp.com](http://www.danjuanapp.com)

（45）嘉实财富管理有限公司

注册地址：上海市浦东新区世纪大道8号上海国金中心办公楼二期53层5312-15单元

办公地址：北京市朝阳区建国路91号金地中心A座6层

法定代表人：赵学军

服务热线：400-021-8850

网址：[www.harvestwm.cn](http://www.harvestwm.cn)

（46）北京百度百盈基金销售有限公司

注册地址：北京市海淀区上地十街10号1幢1层101

办公地址：北京市海淀区上地信息路甲9号奎科科技大厦

法定代表人：张旭阳

服务热线：95055-9

网址：[www.baiyingfund.com](http://www.baiyingfund.com)

（二）注册登记机构

名称：中国证券登记结算有限责任公司

住所：北京市西城区太平桥大街17号

办公地址：北京市西城区太平桥大街17号

法定代表人：周明

联系人：赵亦清

电话：（010）50938782

传真：（010）50938991

（三）出具法律意见书的律师事务所和经办律师

名称：国浩律师（上海）事务所

办公地址：上海市静安区北京西路968号嘉地中心23-25层

负责人：李强

电话：021-52341668

传真：021-52341670

联系人：孙芳尘

经办律师：宣伟华、孙芳尘

(四)审计基金财产的会计师事务所和经办注册会计师

名称：普华永道中天会计师事务所（特殊普通合伙）

住所：中国（上海）自由贸易试验区陆家嘴环路 1318 号星展银行大厦 507 单元 01 室

办公地址：上海市湖滨路 202 号普华永道中心 11 楼

执行事务合伙人：李丹

电话：（021）23238888

传真：（021）23238800

联系人：张振波

经办注册会计师：张振波、罗佳

(五)其他服务机构及委托办理业务的有关情况

公司信息技术系统由信息技术系统基础设施系统以及有关业务应用系统构成。信息技术系统基础设施系统包括机房工程系统、网络集成系统，这些系统在公司筹建之初由专业的系统集成公司负责建成，之后日常的维护管理由公司负责，但与第三方服务公司签订有技术服务合同，由其提供定期的巡检及特殊情况下的技术支持。公司业务应用系统主要包括开放式基金登记过户子系统、直销系统、资金清算系统、投资交易系统、估值核算系统、网上交易系统、呼叫中心系统、外服系统、营销数据中心系统等。这些系统也主要是在公司筹建之初采购专业系统提供商的产品建设而成，建成之后在业务运作过程中根据公司业务的需要进行了相关的系统功能升级，升级由系统提供商负责完成，升级后的系统也均是系统提供商对外提供的通用系统。业务应用系统日常的维护管理由公司负责，但与系统提供商签订有技术服务合同，由其提供定期的巡检及特殊情况下的技术支持。除上述情况外，公司未委托服务机构代为办理重要的、特定的信息技术系统开发、维护事项。

另外，本公司可以根据自身发展战略的需要，委托资质良好的基金服务机构代为办理基金份额登记、估值核算等业务。

## 四、 基金的名称

浦银安盛医疗健康灵活配置混合型证券投资基金

## 五、 基金的类型

混合型证券投资基金

## 六、 基金的投资目标

本基金主要投资于医疗健康行业股票，通过自下而上精选个股和科学的风险控制，分享医疗健康产业发展所带来的投资机会，力争为投资者带来长期的超额收益。

## 七、 基金的投资范围

本基金的投资范围为具有良好流动性的金融工具，包括国内依法发行上市的股票（含中小板、创业板及其他经中国证监会核准上市的股票）、债券（含中小企业私募债）、货币市场工具（含中期票据）、权证、资产支持证券、股指期货以及法律法规或中国证监会允许基金投资的其他金融工具（但须符合中国证监会的相关规定）。

如法律法规或监管机构以后允许基金投资的其他品种，基金管理人在履行适当程序后，可以将其纳入投资范围，其投资比例遵循届时有效的法律法规和相关规定。

本基金的股票投资比例为基金资产的 0%-95%；现金、债券资产、资产支持证券及中国证监会允许基金投资的其他证券品种占基金资产比例为 5%—100%；每个交易日日终在扣除股指期货合约需缴纳的交易保证金后，保持现金或到期日在一年期以内的政府债券不低于基金资产净值的 5%，其中现金不包括结算备付金、存出保证金、应收申购款等。

本基金以医疗健康行业上市公司为股票主要投资对象，投资于医疗健康行业上市公司证券的资产占非现金资产的比例不低于 80%。

## 八、 基金的投资策略

### （一）资产配置策略



资产配置策略采用浦银安盛资产配置模型，通过宏观经济、估值水平、流动性和市场政策等四个因素的分析框架，动态把握不同资产类别的投资价值、投资时机以及其风险收益特征的相对变化，进行股票、固定收益证券和现金等大类资产的合理配置，在严格控制投资风险的基础上追求基金资产的长期持续稳定增长。（二）股票投资策略

本基金在股票投资方面主要采用主题投资策略，通过对医疗健康行业的持续跟踪研究，依据对国家关于医疗健康行业的重大政策、中长期规划的跟踪，结合对医疗健康行业相关行业的发展趋势的研究分析，上市公司发展战略、商业模式、技术、工艺的分析，对属于医疗健康行业投资主题范畴的上市公司进行重点投资。

### 1、医疗健康行业的界定

医疗健康行业具体包括以下两类公司：（1）主营业务从事医药保健行业（涵盖医药原料、化学原料药及制剂、医药中间体、中药材、中药饮片、中成药、抗生素、生物制品、生化药品、放射性药品、医疗器械、卫生材料、制药机械、药用包装材料、医药商业及医疗服务等）的公司；（2）当前非主营业务提供的产品或服务隶属于医疗健康行业，且未来这些产品或服务有望成为主要利润来源的公司。

本基金管理人将持续跟踪宏观经济、国家政策、市场需求、行业竞争格局及发展趋势，对医疗健康产业的最新投资主题进行动态调整。

### 2、行业精选策略

本基金主要考察行业在产业链上的位置、行业定价能力、行业发展趋势、行业景气程度、行业成熟程度、行业内竞争格局等因素，来构造本基金选股策略。

#### （1）基于行业定位和定价能力的分析和判断

本基金将通过毛利率的变化情况深入分析各个相关行业的定位与定价能力，重点关注那些可顺利将上游成本转化、产品提价能力强，保持较高毛利率的行业。

#### （2）基于全球视野下的行业发展潜力和行业景气程度的分析和判断

本基金着眼于全球视野，借鉴全球范围内各国家在经济结构调整中相关行

业发展的国际经验，再结合对国内宏观经济、行业政策、产业发展规律、居民收入支出变化等经济因素的分析，从而判别国内各行业产业链传导的内在机制，并从中找出最具发展潜力以及处于高景气中的行业。

### （3）基于行业生命周期的分析和判断

由于医疗健康受益相关行业的外延在不断发展变化，各行业发展成熟度不尽相同，本基金将重点投资处于快速成长期、稳定成长期的相关行业。

### （4）基于行业竞争结构的分析

本基金重点通过波特的竞争理论考察各行业的竞争结构：a,成本控制能力；b,现有竞争状况；c,产品定价能力；d,新进入者的威胁；e,替代品的威胁等。本基金重点投资那些行业内竞争规范、行业中上市公司具有一定市场份额集中度的行业。

## 3、个股选择策略

本基金将采取精选个股的策略，并辅之以公司特有的数量化公司财务研究模型基本面财务对拟投资的上市公司加以甄别。具体策略上，主要从定量分析、定性分析和估值水平三个层面对上市公司进行考察。

### （1）定量分析

主要通过运用特有的数量化公司财务研究模型基本面财务，结合上市公司的财务数据，从上市公司的盈利能力、增长趋势、运营能力、偿债能力和现金流指标等5个方面对相关上市公司进行量化筛选，挖掘财务健康度很高，数据可以信赖的上市公司，这些公司作为进一步选择的目标。主要指标包括有：盈利能力指标、增长趋势指标、运营能力指标、偿债能力指标、现金流指标。

### （2）定性分析

#### ①公司所处的行业特征和在行业中的地位

主要包括公司所处行业的周期特征、行业景气度和行业集中度等内容，同时关注公司在所处行业或是子行业中的地位。

#### ②公司的核心竞争力

主要体现在公司是否在经营许可、规模、资源、技术、品牌、创新能力和成本控制等方面具有竞争对手在中长期时间内难以模仿的显著优势，并重点关注公司的中长期持续增长能力或阶段性高速增长的能力，内容包括上市公司的

主营产品或服务是否具有良好的市场前景，在产品或服务提供方面是否具有成本优势，是否拥有出色的销售机制、体系及团队，是否具备较强的技术创新能力并保持足够的研发投入以推动企业的持续发展等。

### ③公司的管理能力和治理结构

关注公司是否具有诚信、优秀的公司管理层和良好的公司治理结构。诚信、优秀的公司管理层能率领公司不断制定和调整发展战略，把握住正确的发展方向，以保证企业资源的最佳配置和自身优势的充分发挥；同时良好的治理结构能促使公司管理层诚信尽职、融洽稳定、重视股东利益并使得管理水平能充分适应企业规模的不断扩大。

### ④公司的历史表现

我们关注有良好历史盈利记录和管理能力的公司，同时也关注和历史表现相比，各方面情况正在得到改善的上市公司。

## （3）估值分析

对通过定量分析和定性分析筛选出的上市公司进行投资前的估值分析，主要分析方法包括对市场中同类企业的估值水平进行横向比较和对拟投资上市公司的历史业绩和发展趋势进行纵向比较两种方法。涉及的主要指标包括有：市净率指标（PB）、市盈率指标（PE）、市盈率/盈利增长比率指标（PEG）、市值/标准化的净现金流指标（MV/NormalizedNCF）、经济价值/息税折旧摊销前利润指标（EV/EBITDA）。

本基金认为，通过定量指标和定性指标可筛选出那些财务健康、获利能力强、核心竞争优势明显、成长性高、公司治理完善的上市公司，再将筛选出的上市公司纳入估值指标进行考察，结合深入的基本面分析和实地调查研究，选择出最具有估值吸引力的股票，结合行业配置计划精选个股构建组合。

## （三）债券投资策略

在资本市场国际化的背景下，通过研判债券市场风险收益特征的国际化趋势和国内宏观经济景气周期引发的债券市场收益率的变化趋势，采取自上而下的策略构造组合。

### 1、期限结构策略

#### （1）久期调整策略

本基金将根据对利率水平的预期，确定资产组合的久期配置。

#### （2）收益率曲线策略

在久期确定的基础上，根据对收益率曲线形状变化情景的分析，分别采用子弹型策略、哑铃型策略或梯形策略，在长期、中期和短期债券间进行合理配置，以从长、中、短期债券的相对价格变化中获利。

#### （3）骑乘策略

通过分析收益率曲线各期限段的利差情况，买入收益率曲线最陡峭处所对应的期限债券，随着基金持有债券时间的延长，债券的剩余期限将缩短，到期收益率将下降，基金从而可获得资本利得收入。

### 2、类属配置策略

在保证流动性的基础上，本基金将通过国债、央行票据、金融债、企业(公司)债、可转换债、资产支持证券、回购等资产的合理组合实现稳定的投资收益。

#### （1）相对价值策略

相对价值策略包括研究国债与金融债之间的信用利差、交易所与银行间的市场利差，寻找价值相对低估的投资品种。

#### （2）信用利差策略

通过对内外部评级、利差曲线研究和经济周期的判断主动采用相对利差投资策略。

### 3、个券选择策略

#### （1）流动性策略

通过对流动性做针对性地分析，考察个券的流动性。

#### （2）信用分析策略

本基金对企业债、公司债、金融债、短期融资券等高信用债券进行信用分析。此分析主要通过三个角度完成：**a**,独立第三方的外部评级结果；**b**,第三方担保情况；**c**,基于基本面财务模型的内部评价。基本面财务模型在信用评价的主要作用在于通过对部分关键的财务指标分析判断发行债券企业未来出现偿债风险的可能性，从而确定该企业发行债券的信用等级与利率水平。主要关键的指标包括：NETDEBT/EBITDA、EBIT/I、资产负债率、流动资产/流动负债、经

营活动现金流/总负债。其中资产负债率、流动资产/流动负债主要分析企业静态的债务水平与结构，其他的指标主要分析企业经营效益对未来偿债能力的支持能力。

#### 4、可转债投资策略

本基金投资于可转债，主要目标是降低基金净值的下行风险，基金投资的可转债可以转股，以保留分享股票升值的收益潜力。

可转债内含选择权定价是决定可转债投资价值的关键因素。本基金将采取积极管理策略，重视对可转债对应股票的分析与研究，选择那些公司行业景气趋势回升、成长性好、估值水平偏低或合理的转债进行投资，以获取收益。

#### 5、中小企业私募债投资策略

在严格控制风险的前提下，通过严谨的研究，综合考虑中小企业私募债券的安全性、收益性和流动性等特征，并与其他投资品种进行对比后，选择具有相对优势的类属和个券进行投资。同时，通过期限和品种的分散投资降低基金投资中小企业私募债券的信用风险、利率风险和流动性风险。

本基金可能投资的中小企业私募债，其信用风险一般情况下高于其他公募债券，其流动性一般情况下弱于其他公募债券。

#### 6、中期票据投资策略

投资策略通过浦银安盛信用分析系统，遴选收益风险平衡或被市场错误定价的中期票据，兼顾流动性，以持有到期为主，波段操作结合的方式进行中期票居的投资。

7、根据基金申购、赎回等情况，对投资组合进行流动性管理，确保基金资产的变现能力。

#### （四）权证投资策略

本基金的权证投资以权证的市场价值分析为基础，配以权证定价模型寻求其合理估值水平，以主动式的科学投资管理为手段，充分考虑权证资产的收益性、流动性及风险性特征，通过资产配置、品种与类属选择，追求基金资产稳定的当期收益。

#### （五）资产支持证券投资策略

本基金投资资产支持证券将综合运用久期管理、收益率曲线、个券选择和

把握市场交易机会等积极策略，在严格控制风险的情况下，通过信用研究和流动性管理，选择风险调整后收益较高的品种进行投资，以期获得长期稳定收益。

#### （六）股指期货投资策略

本基金在进行股指期货投资时，将根据风险管理的原则，以套期保值为主要目的，在风险可控的前提下，本着谨慎原则，参与股指期货的投资，以管理投资组合的系统性风险，改善组合的风险收益特性。套期保值将主要采用流动性好、交易活跃的期货合约。本基金在进行股指期货投资时，将通过对证券市场和期货市场运行趋势的研究，并结合股指期货的定价模型寻求其合理的估值水平。

基金管理人将建立股指期货交易决策部门或小组，授权特定的管理人员负责股指期货的投资审批事项，同时针对股指期货交易制定投资决策流程和风险控制等制度并报董事会批准。

## 九、 业绩比较基准

### 1、业绩比较基准

本基金业绩比较基准为：中证医药卫生指数收益率\*55%+中债综合指数收益率\*45%。

### 2、选择比较基准的理由

中证医药卫生指数（000933）是中证指数有限公司所开发的指数中的一种，其样本空间内股票是是中证 800 指数 800 只样本股按行业分类标准选出的医药卫生行业全部股票。该指数涵盖全市场医药行业股票中的较好投资标的，综合反映沪深 A 股医药卫生行业的整体表现；中债综合指数的编制方为中央国债登记结算有限责任公司，指数编制方法先进，指数信息透明度高，反映债券全市场整体价格和投资回报情况的指数，具有很高的代表性，适合作为本基金债券投资部分的基准。

综合本基金资产配置与市场指数代表性等因素，本基金选用中证医药卫生指数和中债综合指数加权作为本基金的投资业绩评价基准。

如果今后法律法规发生变化，或者有更权威的、更能为市场普遍接受的业

绩比较基准推出，或者是市场上出现更加适合用于本基金的业绩基准的股票指数时，基金管理人和基金托管人协商一致并履行相关程序后，可以变更本基金业绩比较基准，报中国证监会备案并及时公告，而无需召开基金份额持有人大会。

## 十、 风险收益特征

本基金为混合型基金，本基金属于中高风险、中高收益的基金品种，其预期风险和预期收益高于债券型基金和货币市场基金，低于股票型基金。

## 十一、 基金的投资组合报告

基金管理人的董事会及董事保证本报告所载资料不存在虚假记载、误导性陈述或重大遗漏，并对其内容的真实性、准确性和完整性承担个别及连带责任。

本基金的托管人——中信银行股份有限公司根据本基金合同规定，复核了本报告中的财务指标、净值表现和投资组合报告等内容，保证复核内容不存在虚假记载、误导性陈述或者重大遗漏。

本投资组合报告所载数据截至 2019 年 3 月 31 日（财务数据未经审计）。

### （一）报告期末基金资产组合情况

序号	项目	金额（元）	占基金总资产的比例（%）
1	权益投资	1,055,305,030.41	86.15
	其中：股票	1,055,305,030.41	86.15
2	基金投资	-	-
3	固定收益投资	-	-
	其中：债券	-	-
	资产支持证券	-	-
4	贵金属投资	-	-
5	金融衍生品投资	-	-
6	买入返售金融资产	-	-
	其中：买断式回购的	-	-

	买入返售金融资产		
7	银行存款和结算备付金合计	167,174,395.16	13.65
8	其他资产	2,433,858.76	0.20
9	合计	1,224,913,284.33	100.00

## （二）报告期末按行业分类的股票投资组合

### 1.报告期末按行业分类的境内股票投资组合

代码	行业类别	公允价值（元）	占基金资产净值比例（%）
A	农、林、牧、渔业	18,993,000.00	1.56
B	采矿业	-	-
C	制造业	704,780,981.41	57.86
D	电力、热力、燃气及水生产和供应业	-	-
E	建筑业	-	-
F	批发和零售业	56,227,315.86	4.62
G	交通运输、仓储和邮政业	-	-
H	住宿和餐饮业	-	-
I	信息传输、软件和信息技术服务业	64,832,902.94	5.32
J	金融业	134,343.00	0.01
K	房地产业	-	-
L	租赁和商务服务业	-	-
M	科学研究和技术服务业	72,228,476.48	5.93
N	水利、环境和公共设施管理业	-	-
O	居民服务、修理和其他服务业	-	-
P	教育	-	-
Q	卫生和社会工作	138,108,010.72	11.34
R	文化、体育和娱乐业	-	-
S	综合	-	-



	合计	1,055,305,030.41	86.64
--	----	------------------	-------

## 2.报告期末按行业分类的港股通投资股票投资组合

本基金本报告期末未持有港股通股票。

### （三）报告期末按公允价值占基金资产净值比例大小排序的前十名股票投资明细

序号	股票代码	股票名称	数量（股）	公允价值(元)	占基金资产净值比例（%）
1	000661	长春高新	189,530	60,079,114.70	4.93
2	300451	创业慧康	2,000,000	50,200,000.00	4.12
3	300595	欧普康视	799,729	46,600,208.83	3.83
4	600436	片仔癀	402,649	46,264,370.10	3.80
5	002223	鱼跃医疗	1,754,700	44,288,628.00	3.64
6	600276	恒瑞医药	636,000	41,607,120.00	3.42
7	600763	通策医疗	570,006	40,185,423.00	3.30
8	300122	智飞生物	719,927	36,788,269.70	3.02
9	600351	亚宝药业	4,399,969	35,947,746.73	2.95
10	300015	爱尔眼科	1,029,906	35,016,804.00	2.87

### （四）报告期末按债券品种分类的债券投资组合

本基金本报告期末未持有债券。

### （五）报告期末按公允价值占基金资产净值比例大小排名的前五名债券投资明细

### （六）报告期末按公允价值占基金资产净值比例大小排名的前十名资产支持证券投资明细

本基金本报告期末未持有资产支持证券。

### （七）报告期末按公允价值占基金资产净值比例大小排序的前五名贵金属投资明细

本基金本报告期末未持有贵金属。

### （八）报告期末按公允价值占基金资产净值比例大小排名的前五名权证投资明细

本基金本报告期末未持有权证。

**（九）报告期末本基金投资的股指期货交易情况说明**

**1、 报告期末本基金投资的股指期货持仓和损益明细**

本基金本报告期末未持有股指期货。

**2、 本基金投资股指期货的投资政策**

本基金本报告期末未持有股指期货。

**（十）报告期末本基金投资的国债期货交易情况说明**

**1、 本期投资国债期货投资政策**

本基金本报告期末未持有国债期货。

**2、 报告期末本基金投资的国债期货持仓和损益明细**

本基金本报告期末未持有国债期货。

**3、 本期投资国债期货投资评价**

本基金本报告期末未持有国债期货。

**（十一）投资组合报告附注**

1 报告期内本基金投资的前十名证券的发行主体没有被监管部门立案调查或在报告编制日前一年内受到公开谴责、处罚的情况。

2 本基金投资的前十名股票中，没有超出基金合同规定的备选股票库的范围。

**3 其他各项资产构成**

序号	名称	金额（元）
1	存出保证金	446,474.36
2	应收证券清算款	1,887,970.33
3	应收股利	-
4	应收利息	38,825.02
5	应收申购款	60,589.05
6	其他应收款	-
7	待摊费用	-
8	其他	-
9	合计	2,433,858.76

**4 报告期末持有的处于转股期的可转换债券明细**

本基金本报告期末未持有处于转股期的可转换债券。

**5 报告期末前十名股票中存在流通受限情况的说明**

本基金本报告期末前十名股票中不存在流通受限的股票。

**6 投资组合报告附注的其他文字描述部分**

-

## 十二、 基金业绩

基金管理人依照恪尽职守、诚实信用、谨慎勤勉的原则管理和运用基金财产，但不保证基金一定盈利，也不保证最低收益。基金的过往业绩并不代表其未来表现。投资有风险，投资者在做出投资决策前应仔细阅读本基金的招募说明书。

（一）浦银医疗基金份额净值增长率及其与同期业绩比较基准收益率的比较：

阶段	净值增长率①	净值增长率标准差②	业绩比较基准收益率③	业绩比较基准收益率标准差④	①-③	②-④
2015/05/25- 2015/12/31	-6.30%	2.17%	-6.70%	1.67%	0.40%	0.50%
2016/01/01- 2016/12/31	-19.53%	1.89%	-6.76%	0.91%	-12.77%	0.98%
2017/01/01- 2017/12/31	0.27%	0.83%	5.88%	0.43%	-5.61%	0.40%
2018/01/01- 2018/12/31	-14.95%	1.92%	-12.67%	0.93%	-2.28%	0.99%
2019/01/01- 2019/03/31	30.79%	1.63%	15.57%	0.97%	15.22%	0.66%
2015/05/25- 2019/03/31	-15.90%	1.72%	-7.03%	0.99%	-8.87%	0.73%

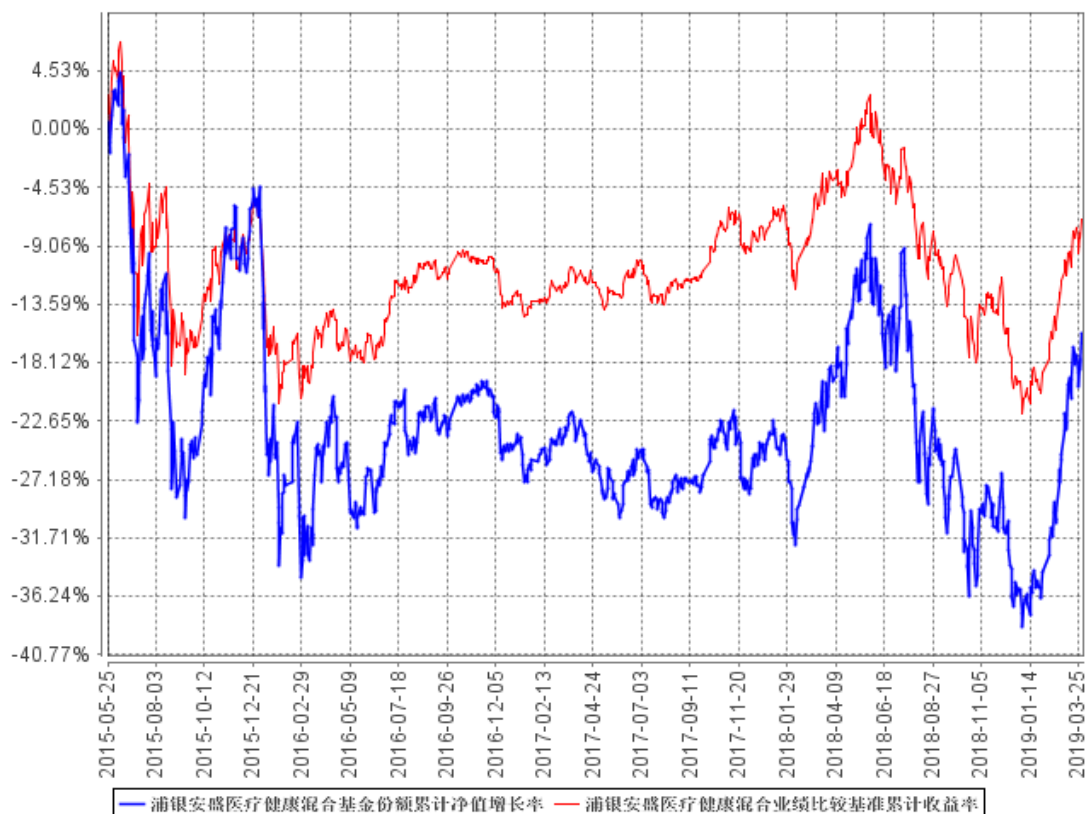
（二）浦银医疗自基金合同生效以来基金累计份额净值增长率变动及其与同期业绩比较基准收益率变动的比较

浦银安盛医疗健康灵活配置混合型证券投资基金

累计份额净值增长率与业绩比较基准收益率的历史走势对比图

（2015年5月25日至2019年3月31日）

浦银安盛医疗健康混合基金份额累计净值增长率与同期业绩比较基准收益率的历史走势对比图



### 十三、 基金费用概览

#### （一）基金费用的种类

- 1、基金管理人的管理费；
- 2、基金托管人的托管费；
- 3、《基金合同》生效后与基金相关的信息披露费用；
- 4、《基金合同》生效后与基金相关的会计师费、律师费、仲裁费和诉讼费；
- 5、基金份额持有人大会费用；
- 6、基金的证券交易费用；
- 7、基金的银行汇划费用；
- 8、基金开户费和银行账户维护费；
- 9、按照国家有关规定和《基金合同》约定，可以在基金财产中列支的其他费用。

## （二）基金费用计提方法、计提标准和支付方式

### 1、基金管理人的管理费

本基金的管理费按前一日基金资产净值的 1.5% 年费率计提。管理费的计算方法如下：

$$H = E \times 1.5\% \div \text{当年天数}$$

H 为每日应计提的基金管理费

E 为前一日的基金资产净值

基金管理费每日计算，逐日累计至每月月末，按月支付，由基金管理人向基金托管人发送基金管理费划款指令，基金托管人复核后于次月前 3 个工作日内从基金财产中一次性支付给基金管理人。若遇法定节假日、公休假等，支付日期顺延。

### 2、基金托管人的托管费

本基金的托管费按前一日基金资产净值的 0.25% 的年费率计提。托管费的计算方法如下：

$$H = E \times 0.25\% \div \text{当年天数}$$

H 为每日应计提的基金托管费

E 为前一日的基金资产净值

基金托管费每日计算，逐日累计至每月月末，按月支付，由基金管理人向基金托管人发送基金托管费划款指令，基金托管人复核后于次月前 3 个工作日内从基金财产中一次性支取。若遇法定节假日、公休日等，支付日期顺延。

上述“（一）基金费用的种类中第 3—9 项费用”，根据有关法规及相应协议规定，按费用实际支出金额列入当期费用，由基金托管人从基金财产中支付。

## （三）不列入基金费用的项目

下列费用不列入基金费用：

- 1、基金管理人和基金托管人因未履行或未完全履行义务导致的费用支出或基金财产的损失；
- 2、基金管理人和基金托管人处理与基金运作无关的事项发生的费用；
- 3、《基金合同》生效前的相关费用；
- 4、其他根据相关法律法规及中国证监会的有关规定不得列入基金费用的项

目。

#### （四）费用调整

基金管理人和基金托管人协商一致后，可根据基金发展情况调整基金管理费率、基金托管费率、基金销售费率等相关费率。

调高基金管理费率、基金托管费率或基金销售费率等费率，须召开基金份额持有人大会审议；调低基金管理费率、基金托管费率或基金销售费率等费率，无须召开基金份额持有人大会。

基金管理人必须于新的费率实施日前依照《信息披露办法》的有关规定在指定媒体上公告。

#### （五）基金税收

本基金运作过程中涉及的各项纳税主体，其纳税义务按国家税收法律、法规执行。

## 十四、对招募说明书更新部分的说明

1、在“重要提示”部分，更新了招募说明书所载内容截止日和有关财务数据和净值表现截止日；

2、在“第三部分 基金管理人”，对主要人员情况和基金管理人的内部控制制度进行了更新；

3、对“第四部分 基金托管人”，对“基金托管人情况”的部分内容进行了更新；

4、在“第五部分 相关服务机构”，对“基金份额发售机构”部分内容进行了更新；

5、在“第八部分 基金份额的申购与赎回”，对“基金转换”和“定期定额投资计划”的部分内容进行了更新；

6、在“第九部分 基金的投资”，补充了本基金最近一期公开披露的投资组合报告的内容和截至 2019 年 3 月 31 日的投资业绩；

7、在“第二十一部分 其他应披露事项”，更新了本基金招募说明书更新期间，本基金及基金管理人的有关公告。

浦银安盛基金管理有限公司

二〇一九年七月八日