

华商回报1号混合型证券投资基金招募说明书（更新）

摘要

（2019年第2号）

基金管理人：华商基金管理有限公司

基金托管人：中国工商银行股份有限公司

重要提示

华商回报1号混合型证券投资基金（以下简称“本基金”）由华商保本1号混合型证券投资基金于2018年6月1日起转型而成。华商保本1号混合型证券投资基金经2016年3月18日中国证监会【2016】565号文注册募集。

基金管理人保证本招募说明书的内容真实、准确、完整。本招募说明书经中国证监会备案，但中国证监会对华商保本1号混合型证券投资基金募集的注册及其转型为本基金的备案，并不表明其对本基金的价值和收益作出实质性判断或保证，也不表明投资于本基金没有风险。

本基金投资于证券市场，基金净值会因为证券市场波动等因素产生波动，投资者根据所持有的基金份额享受基金收益，同时承担相应的投资风险。本基金投资中的风险包括：因整体政治、经济、社会等环境因素对证券市场价格产生影响而形成的系统性风险，个别证券特有的非系统性风险，由于基金份额持有人连续大量赎回基金产生的流动性风险，基金管理人在基金管理实施过程中产生的积极管理风险，本基金的特定风险等。

本基金为混合型基金，存在大类资产配置风险，有可能受到经济周期、市场环境或管理人对市场所处的经济周期和产业周期的判断不足等因素的影响，导致基金的大类资产配置比例偏离最优化水平，给基金投资组合的绩效带来风险。本基金坚持价值和长期投资理念，重视股票投资风险的防范，但是基于投资范围的规定，本基金无法完全规避股票市场和债券市场的下跌风险。

本基金可投资中小企业私募债券，当基金所投资的中小企业私募债券之债务人出现违约，或在交易过程中发生交收违约，或由于中小企业私募债券信用

质量降低导致价格下降等，可能造成基金财产损失。此外，受市场规模及交易活跃程度的影响，中小企业私募债券可能无法在同一价格水平上进行较大数量的买入或卖出，存在一定的流动性风险，从而对基金收益造成影响。

本基金资产投资于科创板股票，会面临科创板机制下因投资标的、市场制度以及交易规则等差异带来的特有风险，包括但不限于流动性风险、退市风险、投资集中度风险、市场风险、系统性风险、股价波动风险、政策风险等。本基金可根据投资策略需要或市场环境的变化，选择将部分基金资产投资于科创板股票或选择不将基金资产投资于科创板股票，本基金资产并非必然投资于科创板股票。

投资有风险，投资者在投资本基金之前，请仔细阅读本基金的招募说明书和基金合同，全面认识本基金的风险收益特征和产品特性，并充分考虑自身的风险承受能力，理性判断市场，谨慎做出投资决策。

基金的过往业绩并不预示其未来表现。

基金管理人依照恪尽职守、诚实信用、谨慎勤勉的原则管理和运用基金财产，但不保证基金一定盈利，也不保证最低收益。

本招募说明书所载内容截止日为2019年6月1日，有关财务数据和净值表现截止日为2019年3月31日（财务数据未经审计）。

一、基金管理人

（一）基金管理人概况

- 1、名称：华商基金管理有限公司
- 2、住所：北京市西城区平安里西大街 28 号中海国际中心 19 层
- 3、办公地址：北京市西城区平安里西大街 28 号中海国际中心 19 层
- 4、法定代表人：李晓安
- 5、成立时间：2005 年 12 月 20 日
- 6、注册资本：壹亿元
- 7、电话：010—58573600 传真：010—58573520
- 8、联系人：周亚红
- 9、股权结构

股东名称	出资比例
华龙证券股份有限公司	46%
深圳市五洲协和投资有限公司	34%
济钢集团有限公司	20%

10、客户服务电话：010-58573300 400-700-8880（免长途费）

11、管理基金情况：目前管理华商领先企业混合型开放式证券投资基金、华商盛世成长混合型证券投资基金、华商收益增强债券型证券投资基金、华商动态阿尔法灵活配置混合型证券投资基金、华商产业升级混合型证券投资基金、华商稳健双利债券型证券投资基金、华商策略精选灵活配置混合型证券投资基金、华商稳定增利债券型证券投资基金、华商价值精选混合型证券投资基金、华商主题精选混合型证券投资基金、华商现金增利货币市场基金、华商大盘量化精选灵活配置混合型证券投资基金、华商价值共享灵活配置混合型发起式证券投资基金、华商红利优选灵活配置混合型证券投资基金、华商优势行业灵活配置混合型证券投资基金、华商双债丰利债券型证券投资基金、华商创新成长灵活配置混合型发起式证券投资基金、华商新量化灵活配置混合型证券投资基金、华商新锐产业灵活配置混合型证券投资基金、华商未来主题混合型证券投资基金、华商稳固添利债券型证券投资基金、华商健康生活灵活配置混合型证券投资基金、华商量化进取灵活配置混合型证券投资基金、华商新趋势优选灵活配置混合型证券投资基金、华商双翼平衡混合型证券投资基金、华商信用增强债券型证券投资基金、华商新动力灵活配置混合型证券投资基金、华商新常态灵活配置混合型证券投资基金、华商双驱优选灵活配置混合型证券投资基金、华商智能生活灵活配置混合型证券投资基金、华商乐享互联灵活配置混合型证券投资基金、华商新兴活力灵活配置混合型证券投资基金、华商回报 1 号混合型证券投资基金、华商万众创新灵活配置混合型证券投资基金、华商瑞鑫定期开放债券型证券投资基金、华商丰利增强定期开放债券型证券投资基金、华商润丰灵活配置混合型证券投资基金、华商元亨灵活配置混合型证券投资基金、华商瑞丰短债债券型证券投资基金、华商民营活力灵活配置混合型证券投资基金、华商研究精选灵活配置混合型证券投资基金、华商鑫安灵活配置混合型证券投资基金、华商可转债债券型证券投资基金、华商上游产业股票型证券投资

基金、华商改革创新股票型证券投资基金。

（二）基金管理人主要人员情况（内容截止日为 2019 年 6 月 1 日）

1、董事会成员

李晓安：董事长。男，清华大学 EMBA。现任中国证券业协会副监事长；历任甘肃金融控股集团有限公司董事长，华龙证券股份有限公司党委书记、董事长，天水市信托投资公司副总经理、总经理、党委书记，天水市财政局副局长、局长、党组书记。

金树成：董事。男，会计专业硕士。现任中国华电集团资本控股有限公司总经理，党委副书记；曾就职于华鑫国际信托有限公司，任党组书记、副总经理；中国华电集团公司，历任资产部风险管理处处长、审计部主任师、财务与风险管理部副主任；中央企业工委国有重点大型企业监事会，副处级专职监事；武警水电指挥部后勤部企业管理局，会计师。

曹孟博：董事。男，工业工程硕士，高级经济师。现任济钢集团有限公司财务部部长，曾任山东钢铁股份有限公司财务部部长，山东钢铁股份有限公司济南分公司财务部部长，济南钢铁股份有限公司财务部部长，济钢集团有限公司财务处科长、副部长，济南钢铁集团总公司炼铁厂科员。

韩鹏：董事。男，工商管理硕士。现任华龙证券股份有限公司总经理，甘肃金融控股集团有限公司副总经理，曾就职于甘肃经济管理干部学院、兰州信托上海武昌路营业部、闽发证券公司，历任华龙证券股份有限公司资产管理部总经理、总裁助理兼投资总监。

徐国兴：董事。男，工商管理硕士。现任华龙证券股份有限公司副总经理，曾就职于招商银行兰州分行、甘肃省国税局、中国化工集团，历任华龙证券股份有限公司委托投资部总经理、投资副总监。

刘晖：董事。男，大专学历，经济师。现任中国华电集团资本控股有限公司副总经理、党组成员；曾就职于黑龙江省火电第二工程公司，历任团委干事、团委副书记、宣传副部长、办公室副主任、党总支书记；黑龙江电力股份有限公司，任金融产业部经理；黑龙江龙电典当公司，任总经理；华信保险经纪有限公司，任副总经理、总经理。

王小刚：董事。男，理学硕士。2018 年 6 月加入华商基金管理有限公司，

现任华商基金管理有限公司总经理，曾任职天水市信托投资公司，华龙证券有限责任公司兰州东岗西路营业部部门经理、副总经理、总经理、公司经纪业务管理总部总经理、公司总经理助理，华龙证券股份有限公司副总经理、党委委员、深圳分公司总经理、公司固定收益总部总经理。

曲飞：独立董事。男，清华大学工商管理硕士，高级工程师。现任亿阳信通股份有限公司董事长、南京长江第三大桥有限责任公司副董事长、中国电子学会常务理事、中国公路学会常务理事、中国公路学会养护与管理分会副理事长、国际电工委员会智慧城市系统评价组（IEC/SEG1-WG3）专家、中国研究型医院学会实践创新分会副会长、教育部信息网络工程研究中心特聘专家、科技部现代服务业共性服务产业联盟副理事长等职务。历任亿阳交通总裁、亿阳信通董事、副总裁和亿阳集团股份有限公司董事、副总裁等职务。

马光远：独立董事。男，经济学博士。现任北京国视大同文化传媒有限公司首席经济学家，战略顾问，中央电视台财经评论员。曾就职于浙江省嘉兴市乡镇企业局、北京市境外融投资管理中心、北京市国有资产经营有限责任公司。

戚向东：独立董事。男，本科学历，研究员、高级会计师。现已退休，曾就职于河北省宣化钢铁公司，任管理干部；河北省冶金工业厅，任经济研究室主任；冶金工业部经济调节司，任副司长；国家冶金局体改法规司，任副司长；中国钢铁工业协会，任常务副秘书长；冶金经济发展研究中心，任党委书记。

陈星辉：独立董事。男，清华大学五道口金融学院 EMBA，北京大学光华管理学院 EMBA、后 EMBA，长江商学院 EMBA。现任立信会计师事务所（特殊普通合伙）董事、管理合伙人，立信会计师事务所（特殊普通合伙）市场拓展与品牌推广委员会主任，中共立信湖北分所党总支书记，立信会计师事务所（特殊普通合伙）湖北分所所长；曾就职于大信会计师事务所，任副主任会计师；湖北省体改委上市中心，任副主任；三峡建行房地产公司，任财务经理。

2、监事会成员

苏金奎：监事。男，本科学历，会计师。现任华龙证券股份有限公司副总经理兼总会计师，金城资本管理有限公司董事长；曾就职于金昌市农业银行、化工部化工机械研究院、上海恒科科技有限公司；历任华龙证券股份有限公司

投资银行部职员、计划财务部会计、副总经理、总经理。

李亦军：监事。女，会计专业硕士、高级会计师。现任中国华电资本控股有限公司机构与战略研究部部门经理；曾就职于北京北奥有限公司、中进会计师事务所（后并入信永中和会计师事务所）、中瑞华恒会计师事务所；历任华电集团财务有限公司计划财务部部门经理，华电集团资本控股有限公司企业融资部部门经理。

宋锋：监事。男，硕士研究生学历，高级会计师。现任济钢集团有限公司财务部副部长，曾任济钢集团有限公司财务部副科长、科长、部长助理，济钢（马）钢板有限公司财务部副部长、部长，济南钢铁集团总公司财务处科员。

3、总经理及其他高级管理人员

王小刚：董事、总经理。男，理学硕士。2018 年 6 月加入华商基金管理有限公司，曾任职天水市信托投资公司；华龙证券有限责任公司兰州东岗西路营业部部门经理、副总经理、总经理、公司经纪业务管理总部总经理、公司总经理助理；华龙证券股份有限公司副总经理、党委委员、深圳分公司总经理、公司固定收益总部总经理。

周亚红：督察长。女，经济学博士。2011 年 7 月加入华商基金管理有限公司，曾任云南财经大学金融系副教授，博时基金管理有限公司研究员、TA 主管、产品设计师、渠道主管、市场部副总经理，国金通用基金管理有限公司（筹）总经理助理等职务。

高敏：副总经理、深圳分公司总经理。女，会计专业硕士。2007 年 5 月加入华商基金管理有限公司，2007 年 7 月至 2017 年 7 月担任综合管理部总经理。曾任兰州百货大楼股份有限公司计划财务总部主管会计，甘肃金信会计师事务所审计主管，兰州金瑞税务师事务所业务部副主任，华龙证券股份有限公司计划财务总部副总经理。

王华：副总经理。男，工商管理硕士。2007 年 4 月加入华商基金管理有限公司，历任证券交易部主管、总经理，机构投资一部总经理、投资经理，公司总经理助理；曾任中国物资再生利用总公司上海期货交易部投资分析员、部门副经理、部门经理，上海宏达期货有限公司投资结算部总监，中国经济开发信托投资公司北京证券营业部总经理助理、研究发展部经理，中海基金筹备组成

员，北京华商投资有限公司副总经理。

吴林谦：副总经理。男，大学本科。2019 年 1 月加入华商基金管理有限公司。曾就职于国家地震局兰州地震研究所，任助理研究员；上海新兰德证券投资咨询公司，任总经理助理；金新信托股份有限公司，从事投资管理工作；新疆新界集团公司，从事房地产开发项目投资工作；金元证券股份有限公司乌鲁木齐黄河路营业部，从事投行及机构客户服务工作；华龙证券有限责任公司乌鲁木齐扬子江路证券营业部，任副总经理；华龙证券股份有限公司乌鲁木齐扬子江路证券营业部，任总经理；华龙证券股份有限公司新疆分公司，任总经理。

4、基金经理

张永志：男，中国籍，经济学硕士，具有基金从业资格。1999 年 9 月至 2003 年 7 月，就职于工商银行青岛市市北一支行，任科员、科长等职务；2006 年 1 月至 2007 年 5 月，就职于海通证券，任债券部交易员；2007 年 5 月加入华商基金管理有限公司；2007 年 5 月至 2009 年 1 月担任交易员；2009 年 1 月至 2010 年 8 月担任华商收益增强债券型证券投资基金基金经理助理；2010 年 8 月 9 日起至今担任华商稳健双利债券型证券投资基金基金经理；2011 年 3 月 15 日起至今担任华商稳定增利债券型证券投资基金基金经理；2015 年 2 月 17 日起至今担任华商稳固添利债券型证券投资基金基金经理；2016 年 8 月 24 日起至今担任华商瑞鑫定期开放债券型证券投资基金基金经理；2017 年 3 月 1 日至 2019 年 5 月 23 日担任华商瑞丰混合型证券投资基金基金经理；2017 年 12 月 22 日起至今担任华商可转债债券型证券投资基金基金经理；2018 年 7 月 27 日起至今担任华商收益增强债券型证券投资基金基金经理；2018 年 7 月 27 日起至今担任华商双债丰利债券型证券投资基金基金经理；2018 年 7 月 27 日起至今担任华商双翼平衡混合型证券投资基金基金经理；2018 年 7 月 27 日起至今担任华商回报 1 号混合型证券投资基金基金经理；2019 年 5 月 24 日起至今担任华商瑞丰短债债券型证券投资基金基金经理；现任固定收益部总经理助理、公司公募业务固收投资决策委员会委员。

梁伟泓：男，2016 年 5 月 17 日至 2018 年 9 月 11 日担任本基金基金经理。

5、投资决策委员会成员

本基金投资采取集体决策制度，投资决策委员会成员的姓名及职务如下：

（1）权益投资决策委员会

王小刚：华商基金管理有限公司董事、总经理。

吴林谦：华商基金管理有限公司副总经理。

周海栋：华商基金管理有限公司投资管理部副总经理、华商策略精选灵活配置混合型证券投资基金基金经理、华商新趋势优选灵活配置混合型证券投资基金基金经理、华商优势行业灵活配置混合型证券投资基金基金经理、华商盛世成长混合型证券投资基金基金经理、华商主题精选混合型证券投资基金基金经理、华商乐享互联灵活配置混合型证券投资基金基金经理、华商智能生活灵活配置混合型证券投资基金基金经理。

李双全：华商基金管理有限公司投资管理部副总经理、华商领先企业混合型开放式证券投资基金基金经理、华商双驱优选灵活配置混合型证券投资基金基金经理、华商改革创新股票型证券投资基金基金经理。

邓默：华商基金管理有限公司量化投资部总经理、华商新量化灵活配置混合型证券投资基金基金经理、华数量化进取灵活配置混合型证券投资基金基金经理、华商动态阿尔法灵活配置混合型证券投资基金基金经理、华商红利优选灵活配置混合型证券投资基金基金经理。

童立：华商基金管理有限公司研究发展部总经理助理、华商新锐产业灵活配置混合型证券投资基金基金经理、华商研究精选灵活配置混合型证券投资基金基金经理、华商上游产业股票型证券投资基金基金经理、华商主题精选混合型证券投资基金基金经理。

翟金林：华商基金管理有限公司上海分公司总经理、华商新兴活力灵活配置混合型证券投资基金基金经理、华商鑫安灵活配置混合型证券投资基金基金经理、华商未来主题混合型证券投资基金基金经理。

张杨：华商基金管理有限公司证券交易部副总经理。

（2）固收投资决策委员会

王小刚：华商基金管理有限公司董事、总经理。

陈杰：华商基金管理有限公司固定收益部总经理。

张永志：华商基金管理有限公司固定收益部总经理助理、华商稳健双利债券型证券投资基金基金经理、华商稳定增利债券型证券投资基金基金经理、华商稳固添利债券型证券投资基金基金经理、华商瑞鑫定期开放债券型证券投资基金基金经理、华商瑞丰短债债券型证券投资基金、华商可转债债券型证券投资基金基金经理、华商收益增强债券型证券投资基金基金经理、华商双债丰利债券型证券投资基金基金经理、华商双翼平衡混合型证券投资基金基金经理、华商回报 1 号混合型证券投资基金基金经理。

李海宝：华商信用增强债券型证券投资基金基金经理。

张杨：华商基金管理有限公司证券交易部副总经理。

上述人员之间无近亲属关系。

（三）基金管理人职责

1、依法募集资金，办理或者委托经中国证监会认定的其他机构代为办理基金份额的发售、申购、赎回和登记事宜；

2、办理基金备案手续；

3、自基金合同生效之日起，以诚实信用、勤勉尽责的原则管理和运用基金财产；

4、配备足够的具有专业资格的人员进行基金投资分析、决策，以专业化的经营方式管理和运作基金财产；

5、建立健全内部风险控制、监察与稽核、财务管理及人事管理等制度，保证所管理的基金财产和管理人的财产相互独立，对所管理的不同基金分别管理，分别记账，进行证券投资；

6、除依据《基金法》、基金合同及其他有关规定外，不得为自己及任何第三人谋取利益，不得委托第三人运作基金财产；

7、依法接受基金托管人的监督；

8、计算并公告基金资产净值，确定基金份额申购、赎回价格；

9、采取适当合理的措施使计算基金份额认购、申购、赎回和注销价格的方法符合基金合同等法律文件的规定；

10、按规定受理申购和赎回申请，及时、足额支付赎回款项；

11、进行基金会计核算并编制基金财务会计报告；

- 12、编制季度、半年度和年度基金报告；
- 13、严格按照《基金法》、基金合同及其他有关规定，履行信息披露及报告义务；
- 14、保守基金商业秘密，不得泄露基金投资计划、投资意向等，除《基金法》、基金合同及其他有关规定另有规定外，在基金信息公开披露前应予保密，不得向他人泄露；
- 15、按照基金合同的约定确定基金收益分配方案，及时向基金份额持有人分配收益；
- 16、依据《基金法》、基金合同及其他有关规定召集基金份额持有人大会或配合基金托管人、基金份额持有人依法召集基金份额持有人大会；
- 17、保存基金财产管理业务活动的记录、账册、报表和其他相关资料；
- 18、以基金管理人名义，代表基金份额持有人利益行使诉讼权利或者实施其他法律行为；
- 19、组织并参加基金财产清算小组，参与基金财产的保管、清理、估价、变现和分配；
- 20、因违反基金合同导致基金财产的损失或损害基金份额持有人合法权益，应当承担赔偿责任，其赔偿责任不因其退任而免除；
- 21、基金托管人违反基金合同造成基金财产损失时，应为基金份额持有人利益向基金托管人追偿；
- 22、按规定向基金托管人提供基金份额持有人名册资料；
- 23、面临解散、依法被撤销或者被依法宣告破产时，及时报告中国证监会并通知基金托管人；
- 24、执行生效的基金份额持有人大会决议；
- 25、不从事任何有损基金及其他基金当事人利益的活动；
- 26、依照法律法规为基金的利益对被投资公司行使股东权利，为基金的利益行使因基金财产投资于证券所产生的权利，不谋求对上市公司的控股和直接管理；
- 27、法律法规、中国证监会和基金合同规定的其他义务。

（四）基金管理人的承诺

1、基金管理人承诺不从事违反《中华人民共和国证券法》（以下简称“《证券法》”）的行为，并承诺建立健全内部控制制度，采取有效措施，防止违反《证券法》行为的发生；

2、基金管理人承诺不从事以下违反《基金法》的行为，并建立健全的内部控制制度，采取有效措施，防止下列行为的发生：

- （1）将基金管理人固有财产或者他人财产混同于基金财产从事证券投资；
- （2）不公平地对待管理的不同基金财产；
- （3）利用基金财产或职务便利为基金份额持有人以外的第三人谋取利益；
- （4）向基金份额持有人违规承诺收益或者承担损失；
- （5）侵占、挪用基金财产；

（6）泄露因职务便利获取的未公开信息、利用该信息从事或者明示、暗示他人从事相关的交易活动；

- （7）玩忽职守，不按照规定履行职责；
- （8）法律、行政法规和中国证监会规定禁止的其他行为。

3、基金管理人承诺加强人员管理，强化职业操守，督促和约束员工遵守国家有关法律、法规、规章及行业规范，诚实信用、勤勉尽责，不从事以下活动：

- （1）越权或违规经营；
- （2）违反基金合同或托管协议；
- （3）故意损害基金持有人或其它基金相关机构的合法权益；
- （4）在向中国证监会报送的资料中弄虚作假；
- （5）拒绝、干扰、阻挠或严重影响中国证监会依法监管；
- （6）玩忽职守、滥用职权；

（7）泄露在任职期间知悉的有关证券、基金的商业秘密、尚未依法公开的基金投资内容、基金投资计划等信息；

- （8）除按本公司制度进行基金运作投资外，直接或间接进行其它股票投资；
- （9）协助、接受委托或以其它任何形式为其它组织或个人进行证券交易；
- （10）违反证券交易场所业务规则，利用对敲、倒仓等手段操纵市场价格，

扰乱市场秩序；

- （11）贬损同行，以提高自己；
- （12）在公开信息披露和广告中故意含有虚假、误导、欺诈成分；
- （13）以不正当手段谋求业务发展；
- （14）有悖社会公德，损害证券投资基金人员形象；
- （15）其它法律、行政法规禁止的行为。

4、基金管理人关于禁止行为的承诺

为维护基金份额持有人的合法权益，本基金禁止从事下列行为：

- （1）承销证券；
- （2）违反规定向他人贷款或者提供担保；
- （3）从事承担无限责任的投资；
- （4）向其基金管理人、基金托管人出资；
- （5）从事内幕交易、操纵证券交易价格及其他不正当的证券交易活动；
- （6）法律、法规和中国证监会规定禁止的其他活动。

基金管理人运用基金财产买卖基金管理人、基金托管人及其控股股东、实际控制人或者与其有重大利害关系的公司发行的证券或者承销期内承销的证券，或者从事其他重大关联交易的，应当符合基金的投资目标和投资策略，遵循基金份额持有人利益优先的原则，防范利益冲突，建立健全内部审批机制和评估机制，按照市场公平合理价格执行。相关交易必须事先得到基金托管人的同意，并按法律法规予以披露。重大关联交易应提交基金管理人董事会审议，并经过三分之二以上的独立董事通过。基金管理人董事会应至少每半年对关联交易事项进行审查。

法律法规或监管部门取消上述限制，如适用于本基金，基金管理人在履行适当程序后，则本基金投资不再受相关限制。

（五）基金经理承诺

- 1、依照有关法律法规和基金合同的规定，本着敬业、诚信和谨慎的原则为基金份额持有人谋取最大利益；
- 2、不协助、接受委托或以其他任何形式为其他组织或个人进行证券交易，不利用职务之便为自己、或任何第三者谋取利益；

3、不违反现行有效的法律、法规、规章、基金合同和中国证监会的有关规定，不泄露在任职期间知悉的有关证券、基金的商业秘密、尚未依法公开的基金投资内容、基金投资计划等信息；

4、不从事损害基金财产和基金份额持有人利益的证券交易及其他活动。

（六）基金管理人的内部风险控制制度

1、内部控制制度

（1）内部控制的原则

1)健全性原则：内部控制应当包括公司的各项业务、各个部门或机构和各级人员，并涵盖到决策、执行、监督、反馈等各个环节。

2)有效性原则：通过科学的内控手段和方法，建立合理的内控程序，维护内控制度的有效执行。

3)独立性原则：公司各机构、部门和岗位职责应当保持相对独立，基金资产、自有资产、其他资产的运作应当分离。

4)相互制约原则：公司内部部门和岗位的设置应当权责分明、相互制衡。

5)成本效益原则：公司运用科学化的经营管理方法降低运作成本，提高经济效益，以合理的控制成本达到最佳的内部控制效果。

（2）内部控制的主要内容

1)控制环境

①控制环境构成公司内部控制的基础，环境控制包括管理思想、经营理念、控制文化、公司治理结构、组织结构和员工道德素质等内容。

②管理层通过定期学习、讨论、检讨内控制度，组织内控设计并以身作则、积极执行，牢固树立诚实信用和内控优先的思想，自觉形成风险管理观念；通过营造公司内控文化氛围，增进员工风险防范意识，使其贯穿于公司各部分、岗位和业务环节。

③董事会负责公司内部控制基本制度的制定和内控工作的评估审查，对公司建立有效的内部控制系统承担最终责任；同时，通过充分发挥独立董事和监事会的监督职能，避免不正当关联交易、利益输送和内部人控制现象的发生，建立健全符合现代企业制度要求的法人治理结构。

④建立决策科学、运营规范、管理高效的运行机制，包括民主透明的决策

程序和管理议事规则、高效严谨的业务执行系统、以及健全有效的内部监督和反馈系统。

⑤建立科学的聘用、培训、轮岗、考评、晋升、淘汰等人事管理制度，严格制定单位业绩和个人工作表现挂钩的薪酬制度，确保公司职员具备和保持正直、诚实、公正、廉洁的品质与应有的专业能力。

2)风险评估

内部稽核人员定期评估公司风险状况，范围包括所有可能对经营目标产生负面影响的内部和外部因素，评估这些因素对公司总体经营目标产生影响的程度及可能性，并将评估报告报公司董事会及高级管理人员。

3)组织体系

内部控制组织体系包括三个层次：

①第一层次风险控制

在董事会层面设立风险控制委员会，对公司规章制度、经营管理、基金运作、固有资金投资等方面的合法、合规性进行全面的分析检查，对各种风险预测报告进行审议，提出相应的意见和建议。

公司设督察长。督察长作为风险控制委员会的执行机构，对董事会负责，按照中国证监会的规定和风险控制委员会的授权进行工作。

②第二层次风险控制

第二层次风险控制是指公司经营层层面的风险控制，具体为在风险管理小组、投资决策委员会和监察稽核部层次对公司的风险进行的预防和控制。

风险管理小组对公司在经营管理和基金运作中的风险进行全面的分析、评估，全面、及时、有效地防范公司经营过程中可能面临的各种风险。

投资决策委员会研究并制定基金资产的投资策略，对基金的总体投资情况提出指导性意见，从而达到分散投资风险，提高基金资产的安全性的目的。

监察稽核部独立于公司各业务部门和各分支机构，对各岗位、各部门、各机构、各项业务中的风险控制情况实施监督。

③第三层次风险控制

第三层次风险控制是指公司各部门对自身业务工作中的风险进行的自我检查和控制。

公司各部门根据经营计划、业务规则及本部门具体情况制定本部门的工作流程及风险控制措施，相关部门、相关岗位之间相互监督制衡。

4)制度体系

制度是内部控制的指引和规范，制度缜密是内部控制体系的基础。

①内部控制制度包括内部控制大纲、业务控制制度、基金会计制度、信息披露制度、监察稽核制度等。

②内部管理控制制度包括财务管理制度、人力资源及业绩考核制度、行政管理制度、员工行为规范、纪律程序。

③业务控制制度包括投资管理制度、基金销售管理制度、风险控制制度、资料档案管理制度、信息技术管理制度和突发事件管理制度。

5)信息与沟通

建立内部办公自动化信息系统与业务汇报体系，通过建立有效的信息交流渠道，保证公司员工及各级管理人员可以充分了解与其职责相关的信息，保证信息及时送达适当的人员进行处理。

2、基金管理人关于内部控制的声明

(1)本公司确知建立、实施和维持内部控制制度是本公司董事会及管理层的责任，董事会承担最终责任；

(2)上述关于内部控制的披露真实、准确；

(3)本公司承诺将根据市场环境的变化及公司的发展不断完善内部控制制度。

二、基金托管人

（一）基金托管人基本情况

名称：中国工商银行股份有限公司

注册地址：北京市西城区复兴门内大街 55 号

成立时间：1984 年 1 月 1 日

法定代表人：陈四清

注册资本：人民币 34,932,123.46 万元

联系电话：010-66105799

联系人：郭明

（二）主要人员情况

截至 2018 年 12 月，中国工商银行资产托管部共有员工 202 人，平均年龄 33 岁，95%以上员工拥有大学本科以上学历，高管人员均拥有研究生以上学历或高级技术职称。

（三）基金托管业务经营情况

作为中国大陆托管服务的先行者，中国工商银行自 1998 年在国内首家提供托管服务以来，秉承“诚实信用、勤勉尽责”的宗旨，依靠严密科学的风险管理和内部控制体系、规范的管理模式、先进的营运系统和专业的服务团队，严格履行资产托管人职责，为境内外广大投资者、金融资产管理机构和企业客户提供安全、高效、专业的托管服务，展现优异的市场形象和影响力。建立了国内托管银行中最丰富、最成熟的产品线。拥有包括证券投资基金、信托资产、保险资产、社会保障基金、基本养老保险、企业年金基金、QFII 资产、QDII 资产、股权投资基金、证券公司集合资产管理计划、证券公司定向资产管理计划、商业银行信贷资产证券化、基金公司特定客户资产管理、QDII 专户资产、ESCROW 等门类齐全的托管产品体系，同时在国内率先开展绩效评估、风险管理等增值服务，可以为各类客户提供个性化的托管服务。截至 2018 年 12 月，中国工商银行共托管证券投资基金 923 只。自 2003 年以来，本行连续十五年获得香港《亚洲货币》、英国《全球托管人》、香港《财资》、美国《环球金融》、内地《证券时报》、《上海证券报》等境内外权威财经媒体评选的 64 项最佳托管银行大奖；是获得奖项最多的国内托管银行，优良的服务品质获得国内外金融领域的持续认可和广泛好评。

四、基金托管人的内部控制制度

中国工商银行资产托管部自成立以来，各项业务飞速发展，始终保持在资产托管行业的优势地位。这些成绩的取得，是与资产托管部“一手抓业务拓展，一手抓内控建设”的做法是分不开的。资产托管部非常重视改进和加强内部风险管理工作，在积极拓展各项托管业务的同时，把加强风险防范和控制的力度，精心培育内控文化，完善风险控制机制，强化业务项目全过程风险管理作为重

要工作来做。2005、2007、2009、2010、2011、2012、2013、2014、2015、2016、2017、2018 共十二次顺利通过评估组织内部控制和安全措施最权威的 ISAE3402 审阅，获得无保留意见的控制及有效性报告。充分表明独立第三方对中国工商银行托管服务在风险管理、内部控制方面的健全性和有效性的全面认可，也证明中国工商银行托管服务的风险控制能力已经与国际大型托管银行接轨，达到国际先进水平。目前，ISAE3402 审阅已经成为年度化、常规化的内控工作手段。

1、内部风险控制目标

保证业务运作严格遵守国家有关法律法规和行业监管规则，强化和建立守法经营、规范运作的经营思想和经营风格，形成一个运作规范化、管理科学化、监控制度化的内控体系；防范和化解经营风险，保证托管资产的安全完整；维护持有人的权益；保障资产托管业务安全、有效、稳健运行。

2、内部风险控制组织结构

中国工商银行资产托管业务内部风险控制组织结构由中国工商银行稽核监察部门（内控合规部、内部审计局）、资产托管部内设风险控制处及资产托管部各业务处室共同组成。总行稽核监察部门负责制定全行风险管理政策，对各业务部门风险控制工作进行指导、监督。资产托管部内部设置专门负责稽核监察工作的内部风险控制处，配备专职稽核监察人员，在总经理的直接领导下，依照有关法律规章，对业务的运行独立行使稽核监察职权。各业务处室在各自职责范围内实施具体的风险控制措施。

3、内部风险控制原则

（1）合法性原则。内控制度应当符合国家法律法规及监管机构的监管要求，并贯穿于托管业务经营管理活动的始终。

（2）完整性原则。托管业务的各项经营管理活动都必须有相应的规范程序和监督制约；监督制约应渗透到托管业务的全过程和各个操作环节，覆盖所有的部门、岗位和人员。

（3）及时性原则。托管业务经营活动必须在发生时能准确及时地记录；按照“内控优先”的原则，新设机构或新增业务品种时，必须做到已建立相关的规章制度。

（4）审慎性原则。各项业务经营活动必须防范风险，审慎经营，保证基金资产和其他委托资产的安全与完整。

（5）有效性原则。内控制度应根据国家政策、法律及经营管理的需要适时修改完善，并保证得到全面落实执行，不得有任何空间、时限及人员的例外。

（6）独立性原则。设立专门履行托管人职责的管理部门；直接操作人员和控制人员必须相对独立，适当分离；内控制度的检查、评价部门必须独立于内控制度的制定和执行部门。

4、内部风险控制措施实施

（1）严格的隔离制度。资产托管业务与传统业务实行严格分离，建立了明确的岗位职责、科学的业务流程、详细的操作手册、严格的人员行为规范等一系列规章制度，并采取了良好的防火墙隔离制度，能够确保资产独立、环境独立、人员独立、业务制度和管理独立、网络独立。

（2）高层检查。主管行领导与部门高级管理层作为工行托管业务政策和策略的制定者和管理者，要求下级部门及时报告经营管理情况和特别情况，以检查资产托管部在实现内部控制目标方面的进展，并根据检查情况提出内部控制措施，督促职能管理部门改进。

（3）人事控制。资产托管部严格落实岗位责任制，建立“自控防线”、“互控防线”、“监控防线”三道控制防线，健全绩效考核和激励机制，树立“以人为本”的内控文化，增强员工的责任心和荣誉感，培育团队精神和核心竞争力。并通过进行定期、定向的业务与职业道德培训、签订承诺书，使员工树立风险防范与控制理念。

（4）经营控制。资产托管部通过制定计划、编制预算等方法开展各种业务营销活动、处理各项事务，从而有效地控制和配置组织资源，达到资源利用和效益最大化目的。

（5）内部风险管理。资产托管部通过稽核监察、风险评估等方式加强内部风险管理，定期或不定期地对业务运作状况进行检查、监控，指导业务部门进行风险识别、评估，制定并实施风险控制措施，排查风险隐患。

（6）数据安全控制。我们通过业务操作区相对独立、数据和传真加密、数据传输线路的冗余备份、监控设施的运用和保障等措施来保障数据安全。

(7) 应急准备与响应。资产托管业务建立专门的灾难恢复中心，制定了基于数据、应用、操作、环境四个层面的完备的灾难恢复方案，并组织员工定期演练。为使演练更加接近实战，资产托管部不断提高演练标准，从最初的按照预订时间演练发展到现在的“随机演练”。从演练结果看，资产托管部完全有能力在发生灾难的情况下两个小时内恢复业务。

5、资产托管部内部风险控制情况

(1) 资产托管部内部设置专职稽核监察部门，配备专职稽核监察人员，在总经理的直接领导下，依照有关法律规章，全面贯彻落实全程监控思想，确保资产托管业务健康、稳定地发展。

(2) 完善组织结构，实施全员风险管理。完善的风险管理体系需要从上至下每个员工的共同参与，只有这样，风险控制制度和措施才会全面、有效。资产托管部实施全员风险管理，将风险控制责任落实到具体业务部门和业务岗位，每位员工对自己岗位职责范围内的风险负责，通过建立纵向双人制、横向多部门制的内部组织结构，形成不同部门、不同岗位相互制衡的组织结构。

(3) 建立健全规章制度。资产托管部十分重视内控制度的建设，一贯坚持把风险防范和控制的理念和方法融入岗位职责、制度建设和工作流程中。经过多年努力，资产托管部已经建立了一整套内部风险控制制度，包括：岗位职责、业务操作流程、稽核监察制度、信息披露制度等，覆盖所有部门和岗位，渗透各项业务过程，形成各个业务环节之间的相互制约机制。

(4) 内部风险控制始终是托管部工作重点之一，保持与业务发展同等地位。资产托管业务是商业银行新兴的中间业务，资产托管部从成立之日起就特别强调规范运作，一直将建立一个系统、高效的风险防范和控制体系作为工作重点。随着市场环境的变化和托管业务的快速发展，新问题、新情况不断出现，资产托管部始终将风险管理放在与业务发展同等重要的位置，视风险防范和控制为托管业务生存和发展的生命线。

五、基金托管人对基金管理人运作基金进行监督的方法和程序

根据《基金法》、基金合同、托管协议和有关基金法规的规定，基金托管人对基金的投资范围和投资对象、基金投融资比例、基金投资禁止行为、基金参与银行间债券市场、基金资产净值的计算、基金份额净值计算、应收资金到

账、基金费用开支及收入确定、基金收益分配、相关信息披露、基金宣传推介材料中登载基金业绩表现数据等进行监督和核查，其中对基金的投资比例的监督和核查自基金合同生效之后六个月开始。

基金托管人发现基金管理人违反《基金法》、基金合同、基金托管协议或有关基金法律法规规定的行为，应及时以书面形式通知基金管理人限期纠正，基金管理人收到通知后应及时核对，并以书面形式对基金托管人发出回函确认。在限期内，基金托管人有权随时对通知事项进行复查，督促基金管理人改正。基金管理人未能在限期内纠正的，基金托管人应报告中国证监会。

基金托管人发现基金管理人重大违规行为，应立即报告中国证监会，同时通知基金管理人限期纠正。

三、相关服务机构

（一）基金份额销售机构

1、直销机构：

名称：华商基金管理有限公司

住所：北京市西城区平安里西大街 28 号中海国际中心 19 层

办公地址：北京市西城区平安里西大街 28 号中海国际中心 19 层

法定代表人：李晓安

直销中心：华商基金管理有限公司

电话：010-58573768

传真：010-58573737

网址：www.hsfund.com

2、代销机构：

(1)中国工商银行股份有限公司

注册地址：北京市西城区复兴门内大街 55 号

办公地址：北京市西城区复兴门内大街 55 号

法定代表人：陈四清

联系人：郭明

客服电话：95588

网址：www.icbc.com

（2）中国建设银行股份有限公司

注册地址：北京市西城区金融大街 25 号

办公地址：北京市西城区闹市口大姐 1 号院 1 号楼

法定代表人：田国立

客服电话：95533

网址：www.ccb.com

（3）交通银行股份有限公司

注册地址：上海市银城中路 188 号

办公地址：上海市银城中路 188 号

法定代表人：彭纯

联系人：王菁

联系电话：021—58781234

客服电话：95599

公司网址：www.bankcomm.com

（4）上海浦东发展银行股份有限公司

注册地址：上海市浦东新区浦东南路 500 号

办公地址：上海市中山东一路 12 号

法定代表人：高国富

联系人：吴斌

联系电话：021-61618888

客服电话：95528

网址：www.spdb.com.cn

（5）中国民生银行股份有限公司

注册地址：北京市西城区复兴门内大街 2 号

办公地址：北京市西城区复兴门内大街 2 号

法定代表人：洪崎

电话：010-58560666

客户服务咨询电话：95568

网址：www.cmbc.com.cn

（6）平安银行股份有限公司

注册地址：深圳市深南东路 5047 号

法定代表人：孙建一

联系人：张莉

客户服务热线：95511-3

公司网站：bank.pingan.com

（7）乌鲁木齐银行股份有限公司

注册地址：乌鲁木齐市新华北路 8 号

办公地址：乌鲁木齐市新华北路 8 号

法定代表人：杨黎

联系人：余戈

电话：0991-4525212

客服电话：0991-96518

网址：www.uccb.com.cn

（8）晋商银行股份有限公司

注册地址：山西省太原市长风西街 1 号丽华大厦

办公地址：山西省太原市长风西街 1 号丽华大厦

法定代表人：阎俊生

联系人：杨瑞

客服电话：9510-5588

网站：www.jshbank.com

（9）浙江泰隆商业银行股份有限公司

注册地址：浙江省台州市路桥区南官大道 188 号

法定代表人：王钧

联系人：陈妍宇

电话：0571-87219677

客服电话：400-88-96575

公司网址：www.zjtcb.com

（10）东莞农村商业银行股份有限公司

注册地址：广东省东莞市东城区鸿福东路 2 号

办公地址：东莞市东城区鸿福东路 2 号东莞农商银行大厦

法定代表人：何沛良

联系人：杨亢

电话：0769-22866270

传真：0769-22866282

客服电话：0769-961122

公司网址：www.drcbank.com

（11）兰州银行股份有限公司

客服电话：400-800-96799（全国）、96799（省内）

官方网址：www.lzbank.com

（12）华龙证券股份有限公司

注册地址：甘肃省兰州市城关区东岗西路 638 号兰州财富中心

办公地址：兰州市城关区东岗西路 638 号兰州财富中心

法定代表人：陈牧原

电话：0931-4890208

传真：0931-4890628

联系人：李昕田

客服热线：400-689-8888、0931-96668

网址：www.hlzqgs.com

（13）国泰君安证券股份有限公司

注册地址：中国（上海）自由贸易试验区商城路 618 号

办公地址：上海市银城中路 168 号上海银行大厦 29 层

法定代表人：杨德红

电话：021-38676666

传真：021-38670666

联系人：芮敏祺、朱雅崑

客服电话：400-8888-666、95521

网址：www.gtja.com

（14） 中信建投证券股份有限公司

注册地址：北京市朝阳区安立路 66 号 4 号楼

办公地址：北京市朝阳区门内大街 188 号

法定代表人：王常青

开放式基金业务传真：（010）65182261

联系人：权唐

客服电话：400-8888-108

网址：www.csc108.com

（15） 国信证券股份有限公司

注册地址：深圳市罗湖区红岭中路 1012 号国信证券大厦十六层至二十六层

办公地址：深圳市罗湖区红岭中路 1012 号国信证券大厦十六层至二十六层

法人代表：何如

电话：0755—82130833

联系人：周杨

传真：0755-82133952

客户服务电话：95536

网址：www.guosen.com.cn

（16） 招商证券股份有限公司

注册地址：深圳市福田区益田路江苏大厦 A 座 38—45 层

办公地址：深圳市福田区益田路江苏大厦 A 座 38—45 层

法定代表人：宫少林

电话：0755-82960167

传真：0755-82943636

联系人：黄婵君

客服电话：95565、4008888111

网址：www.newone.com.cn

（17） 中信证券股份有限公司

注册地址：广东省深圳市福田区中心三路 8 号卓越时代广场（二期）北座

法定代表人：张佑君

联系电话：010-60838888

传真：010-60833739

联系人：郑慧

网址：www.cs.ecitic.com

（18）中国银河证券股份有限公司

注册地址：北京市西城区金融大街 35 号国际企业大厦 C 座

办公地址：北京市西城区金融大街 35 号国际企业大厦 C 座

法定代表人：陈共炎

电话：010-83574507

传真：010-83574087

联系人：辛国政

客服电话：4008-888-888、95551

网址：www.chinastock.com.cn

（19）海通证券股份有限公司

注册地址：上海市广东路 689 号

办公地址：上海市广东路 689 号

法定代表人：王开国

电话：021-23219000

传真：021-23219100

联系人：金芸、李笑鸣

客服电话：95553、400-8888-001

网址：www.htsec.com

（20）申万宏源证券有限公司

注册地址：上海市徐汇区长乐路 989 号 45 层

办公地址：上海市徐汇区长乐路 989 号 40 层

法定代表人：李梅

电话：021-33389888

传真：021-33388224

联系人：李玉婷

客服电话：95523 或 4008895523

网址：www.swhysc.com

（21）长江证券股份有限公司

注册地址：武汉市新华路特 8 号长江证券大厦

办公地址：武汉市新华路特 8 号长江证券大厦

法定代表人：李新华

客户服务热线：95579 或 4008-888-999

联系人：奚博宇

电话：027-65799999

传真：027-85481900

网址：www.95579.com

（22）安信证券股份有限公司

注册地址：深圳市福田区金田路 2222 号安联大厦 35 层、28 层 A02 单元

办公地址：深圳市福田区金田路 4018 号安联大厦 35 层、28 层 A02 单元

法定代表人：王连志

电话：0755—82825551

传真：0755—82558355

联系人：陈剑红

客服电话：95517

网址：www.essence.com.cn

（23）山西证券股份有限公司

注册地址：山西省太原市府西街 69 号山西国贸中心东塔楼

办公地址：山西省太原市府西街 69 号山西国贸中心东塔楼

法定代表人：侯巍

客服电话：400-666-1618，95573

网址：www.i618.com.cn

（24）中信证券（山东）有限责任公司

注册地址：青岛市崂山区深圳路 222 号 1 号楼 2001

办公地址：青岛市市南区东海西路 28 号龙翔广场东座 5 层

法定代表人：姜晓林

电话：0531-89606165

传真：0532-85022605

联系人：刘晓明

客服电话：95548

网址：www.citicssd.com

（25）东兴证券股份有限公司

注册地址：北京市西城区金融大街 5 号新盛大厦 B 座 12、15 层

办公地址：北京市西城区金融大街 5 号新盛大厦 B 座 12、15 层

法定代表人：魏庆华

电话：010-66555316

传真：010-66555133

联系人：汤漫川

客服电话：400-8888-993

网址：www.dxzq.net.cn

（26）信达证券股份有限公司

注册地址：北京市西城区闹市口大街 9 号院 1 号楼

办公地址：北京市西城区闹市口大街 9 号院 1 号楼

法定代表人：张志刚

联系人：尹旭航

联系电话：010-63081000

传真：010-63081344

客服电话：95321

公司网址：www.cindasc.com

（27）光大证券股份有限公司

注册地址：上海市静安区新闸路 1508 号

办公地址：上海市静安区新闸路 1508 号

法定代表人：周健男

电话：021-22169999

传真：021-22169134

联系人：龚俊涛

客服电话：95525

网址：www.ebscn.com

（28）广州证券股份有限公司

注册地址：广州市天河区珠江新城珠江西路 5 号广州国际金融中心主塔
19、20 层

办公地址：广州市天河区珠江新城珠江西路 5 号广州国际金融中心主塔
19、20 层

法定代表人：邱三发

电话：020-88836999

传真：020-88836654

联系人：梁微

客服电话：95396

公司网址：www.gzs.com.cn

（29）国联证券股份有限公司

注册地址：江苏省无锡滨湖区太湖新城金融一街 8 号 7-9 层

办公地址：江苏省无锡滨湖区太湖新城金融一街 8 号 7-9 层

法定代表人：姚志勇

电话：0510-82831662

联系人：祁昊

客服电话：95570

网址：www.glsc.com.cn

（30）浙商证券股份有限公司

注册地址：杭州市江干区五星路 201 号

办公地址：杭州市江干区五星路 201 号浙商证券大楼 8 楼

法定代表人：吴承根

电话：021-80108643

传真：021-80106010

联系人：陈姗姗

客服热线：95345

网址：www.stocke.com.cn

（31）平安证券股份有限公司

注册地址：深圳市福田区中心区金田路 4036 号荣超大厦 16—20 层

办公地址：深圳市福田区中心区金田路 4036 号荣超大厦 16—20 层

（518048）

法定代表人：刘世安

电话：021-38631117

传真：021-58991896

联系人：石静武

客服电话：95511-8

网址：stock.pingan.com

（32）华安证券股份有限公司

注册地址：安徽省合肥市政务文化新区天鹅湖路 198 号

办公地址：安徽省合肥市政务文化新区天鹅湖路 198 号财智中心 B1 座

法定代表人：李工

电话：0551-65161666

传真：0551-65161600

客户服务电话：95318

网址：www.hazq.com

（33）东莞证券股份有限公司

注册地址：东莞市莞城区可园南路 1 号金源中心 30 楼

办公地址：东莞市莞城区可园南路 1 号金源中心 30 楼

法定代表人：张运勇

联系人：乔芳

电话：0769-22100155

传真：0769-22100155

服务热线：0769-961130

网址：www.dgzq.com.cn

（34）中原证券股份有限公司

注册地址：郑州市郑东新区商务外环路 10 号

办公地址：郑州市郑东新区商务外环路 10 号

法定代表人：菅明军

联系人：程月艳、范春艳

客服电话：95377

公司网址：www.ccnew.com

（35）国都证券股份有限公司

注册地址：北京市东城区东直门南大街 3 号国华投资大厦 9 层 10 层

办公地址：北京市东城区东直门南大街 3 号国华投资大厦 9 层 10 层

电话：010-84183333

传真：010-84183311-3389

联系人：黄静

客户服务电话：400-818-8118

网址：www.guodu.com

（36）东海证券股份有限公司

注册地址：江苏省常州市延陵西路 23 号投资广场 18 楼

办公地址：上海市浦东新区东方路 1928 号东海证券大厦

法定代表人：赵俊

电话：021-20333333

传真：021-50498825

联系人：王一彦

客服电话：95531；400-888-8588

网址：www.longone.com.cn

（37）国盛证券有限责任公司

注册地址：南昌市北京西路 88 号（江信国际金融大厦）

办公地址：南昌市北京西路 88 号（江信国际金融大厦）

法定代表人：徐丽峰

联系人：占文驰

联系电话：0791-86283372

传真：0791-86281305

客服电话：4008222111

公司网址：www.gszq.com

（38）申万宏源西部证券有限公司

注册地址：新疆乌鲁木齐市高新区（新市区）北京南路 358 号大成国际大厦 20 楼 2005 室

办公地址：新疆乌鲁木齐市高新区（新市区）北京南路 358 号大成国际大厦 20 楼 2005 室（邮编:830002）

法定代表人：李琦

联系人：王怀春

联系电话：010-88085858

客服电话：4008-000-562

网址：www.hysec.com

（39）中泰证券股份有限公司

注册地址：济南市市中区经七路 86 号

办公地址：上海市花园石桥路 66 号东亚银行金融大厦 18 层

法定代表人：李玮

联系人：许曼华

电话：021-20315290

传真：021-20315125

客服电话：95538

网址：www.zts.com.cn

（40）世纪证券有限责任公司

注册地址：深圳市福田区深南大道 7088 号招商银行大厦 40-42 层

办公地址：深圳市福田区深南大道 7088 号招商银行大厦 40-42 层

法定代表人：姜昧军

电话：0755-83199599

传真：0755-83199545

联系人：袁媛

客服电话：4008-323-000

网址：www.csc.com.cn

（41）华福证券股份有限公司

注册地址：福州市五四路 157 号新天地大厦 7、8 层

办公地址：福州市五四路 157 号新天地大厦 7—10 层

法定代表人：黄金琳

电话：0591-87841160

传真：0591-87841150

联系人：王虹

客服电话：96326（福建省外请加拨 0591）

网址：www.hfzq.com.cn

（42）中国国际金融股份有限公司

注册地址：北京市建国门外大街 1 号国贸写字楼 2 座 27 层及 28 层

联系人：杨涵宇

联系电话：010-65051166

客服电话：400 910 1166

网址：www.cicc.com.cn

（43）华信证券股份有限公司

注册地址：上海市浦东新区世纪大道 100 号环球金融中心 9 楼

办公地址：上海市黄浦区南京西路 399 号明天广场 20 楼

法定代表人：陈灿辉

电话：021-63898427

联系人：徐璐

客户服务电话：400-820-5999

公司网址：www.shhxzq.com

（44）华鑫证券有限责任公司

注册地址：深圳市福田区金田路 4018 号安联大厦 28 层 A01、B01（b）单元

办公地址：上海市徐汇区宛平南路 8 号

法定代表人：俞洋

电话：021-64339000

联系人：王道

客服电话：021-32109999, 029-689188884001099918、

网址：www.cfsc.com.cn

（45）国融证券股份有限公司

注册地址：呼和浩特市新城区锡林南路 18 号

办公地址：北京市西城区闹市口大街 1 号长安兴融中心西楼 11 层

（100031）

法定代表人：孔佑杰

联系人：陈文彬

客服电话：010-83991716

网址：www.rxzq.com.cn

（46）江海证券有限公司

注册地址：黑龙江省哈尔滨市香坊区赣水路 56 号

办公地址：黑龙江省哈尔滨市香坊区赣水路 56 号

法定代表人：孙名扬

联系人：周俊

电话：0451-85863726

传真：0451-82337279

客户服务热线：400-666-2288

网址：www.jhzq.com.cn

（47）国金证券股份有限公司

注册地址：成都市青羊区东城根上街 95 号

办公地址：成都市青羊区东城根上街 95 号

法定代表人：冉云

电话：028-86690057、028-86690058

传真：028-86690126

联系人：刘婧漪、贾鹏

客服电话：95310

网址：www.gjzq.com.cn

（48）华宝证券有限责任公司

注册地址：中国（上海）自由贸易试验区世纪大道 100 号 57 层

办公地址：中国（上海）自由贸易试验区世纪大道 100 号 57 层

法定代表人：陈林

联系人：刘闻川

联系电话：021-20657517

公司网址：www.cnhbstock.com

客服热线：400-820-9898

（49）东吴证券股份有限公司

注册地址：苏州市工业园区星阳街 5 号东吴证券大厦

办公地址：苏州市工业园区星阳街 5 号东吴证券大厦

法定代表人：范力

电话：0512-65581136

传真：0512-65588021

联系人：方晓丹

客服电话：95530

网址：www.dwzq.com.cn

（50）华泰证券股份有限公司

注册地址：南京市江东中路 228 号

办公地址：南京市建邺区江东中路 228 号华泰证券广场

法定代表人：周易

联系人：庞晓芸

联系电话：0755-82492193

传真：0755-82492962（深圳）

客服电话：95597

网址：www.htsc.com.cn

（51）开源证券股份有限公司

注册地址：西安市高新区锦业路 1 号都市之门 B 座 5 层

办公地址：西安市高新区锦业路 1 号都市之门 B 座 5 层

法定代表人：李刚

联系人：袁伟涛

电话：029-63387289

传真：029-88447611

客服电话：400-860-8866

公司网址：www.kysec.cn

（52）西南证券股份有限公司

注册地址：重庆市江北区桥北苑 8 号

办公地址：重庆市江北区桥北苑 8 号西南证券大厦

法人代表：吴坚

联系人：张煜

电话：023-63786633

传真：023-63786212

客服电话：95355、4008096096

公司网址：www.swsc.com.cn

（53）长城证券股份有限公司

注册地址：深圳市福田区深南大道 6008 特区报业大厦 16-17 层

办公地址：深圳市福田区深南大道 6008 特区报业大厦 14 楼、16 楼、17 楼

法人代表：丁益

联系人：金夏

电话：0755-83516289

传真：0755-83515567

客服电话：400-666-6888

公司网址：www.cgws.com

（54）天相投资顾问有限公司

注册地址：北京市西城区金融街 19 号富凯大厦 B 座 701

办公地址：北京市西城区新街口外大街 28 号 C 座 505

法定代表人：林义相

电话：（010）66045182

传真：（010）66045518

联系人：谭磊

客服电话：（010）66045678

天相投顾网址：<http://www.txsec.com>

天相基金网网址：www.jjm.com.cn

（55）深圳众禄基金销售股份有限公司

注册地址：深圳市罗湖区梨园路物资控股置地大厦 8 楼 801

办公地址：深圳市罗湖区梨园路 8 号 HALO 广场 4 楼

法定代表人：薛峰

电话：0755-33227950

传真：0755-33227951

联系人：童彩平

客户服务电话：4006788887

网址：www.zlfund.cn 及 www.jjmmw.com

（56）蚂蚁（杭州）基金销售有限公司

住所：杭州市余杭区仓前街道文一西路 1218 号 1 栋 202 室

办公地址：浙江省杭州市西湖区万塘路 18 号黄龙时代广场 B 座 6F

法定代表人：陈柏青

联系人：韩爱彬

客服电话：4000-766-123

公司网址：www.fund123.cn

（57）上海长量基金销售投资顾问有限公司

注册地址：上海市高翔路 526 弄 2 幢 220 室

办公地址：上海市浦东新区东方路 1267 号陆家嘴金融服务广场二期 11 层

法定代表人：周雨平

电话：021-20691832

传真：021—20691861

联系人：黄辉

客服电话：400-820-2899

网址：www.erichfund.com

（58）上海好买基金销售有限公司

注册地址：上海市虹口区欧阳路 196 号 26 号楼 2 楼 41 号

办公地址：上海市浦东南路 1118 号鄂尔多斯国际大厦 903-906 室

上海市虹口区欧阳路 196 号（法兰桥创意园）26 号楼 2 楼

法定代表人：杨文斌

电话：021-20613999

传真：021-68596916

联系人：张茹

客服电话：400-700-9665

网址：www.ehowbuy.com

（59）诺亚正行基金销售有限公司

注册地址：上海市虹口区飞虹路 360 弄 9 号 3724 室

办公地址：上海市杨浦区秦皇岛路 32 号（杨树浦路 340 号）C 栋 2 楼

法定代表人：汪静波

联系电话：021-38509639

传真：021-38509777

联系人：徐诚

客户服务电话：400—821—5399

网址：www.noah-fund.com

（60）中期资产管理有限公司

注册地址：北京市朝阳区建国门外光华路 14 号 1 幢 11 层 1103 号

办公地址：北京市朝阳区建国门外光华路 14 号 1 幢 11 层

法定代表人：姜新

客户服务电话：95162

网址：www.cifcofund.com

（61）北京展恒基金销售股份有限公司

注册地址：北京市顺义区后沙峪镇安富街 6 号

办公地址：北京市朝阳区安苑路 15-1 号邮电新闻大厦 2 层

法定代表人：闫振杰

联系电话：010-59601366-7024

传真：010-62020355

联系人：马林

客服电话：400-818-8000

网址：www.myfund.com

（62）浙江同花顺基金销售有限公司

注册地址：浙江省杭州市文二西路一号元茂大厦 903 室

办公地址：浙江省杭州市余杭区五常街道同顺路 18 号同花顺大楼

法定代表人：凌顺平

电话：0571-88911818

传真：0571-86800423

联系人：吴强

客户服务电话：4008-773-772

网址：www.5ifund.com

（63）一路财富（北京）基金销售股份有限公司

注册地址：北京市西城区车公庄大街 9 号五栋大楼 C 座 702 室

办公地址：北京市西城区阜成门大街 2 号万通新世界广场 A 座 2208

法定代表人：吴雪秀

电话：010-88312877

传真：010-88312099

联系人：段京璐

客服电话：400-0011-566

网址：www.yilucaifu.com

（64）北京创金启富基金销售有限公司

注册地址：北京市西城区民丰胡同 31 号 5 号楼 215A

办公地址：北京市西城区白纸坊东街 2 号经济日报社综合楼 A 座 712 室

法人代表：梁蓉

联系人：魏素清

电话：010-66154828

传真：010-63583991

客服电话：400-6262-818

网址：www.5irich.com

（65）浦领基金销售有限公司

注册地址：中国（上海）自由贸易试验区杨高南路 428 号 1 号楼
1102、1103 单元

办公地址：中国（上海）自由贸易试验区杨高南路 428 号 1 号楼
1102、1103 单元

法定代表人：李招弟

联系电话：010-59497361

传真：010-64788016

联系人：李艳

客服电话：400-876-9988

网址：www.zscffund.com

（66）泰信财富投资管理有限公司

注册地址：北京市石景山区实兴大街 30 号院 3 号楼 8 层 8995 房间

办公地址：北京市海淀区西四环北路 69 号一层

法定代表人：穆宏轩

电话：010-88460066

联系人：房珊珊

客户服务电话：400—881—5596

网址：fangshanshan126@126.com

（67）深圳新兰德证券投资咨询有限公司

注册地址：深圳市福田区华强北路赛格科技园 4 栋 10 层 1006#

办公地址：北京市西城区宣武门外大街 28 号富卓大厦 16 层

法定代表人：张彦

联系人：张燕

电话：010-83363099

传真：010-83363072

客服电话：400-166-1188

公司网址：<https://8.jrj.com.cn>

（68）北京虹点基金销售有限公司

注册地址：北京市朝阳区工人体育场北路甲 2 号裙楼 2 层 222 单元

办公地址：北京市朝阳区工人体育馆北路甲 2 号盈科中心 B 座裙楼二层

法定代表人：胡伟

联系人：陈铭洲

电话：18513699505

客服电话：400-618-0707

公司网址：www.hongdianfund.com

（69）上海凯石财富基金销售有限公司

注册地址：上海市黄浦区西藏南路 765 号 602-115 室

办公地址：上海市黄浦区延安东路 1 号凯石大厦 4 楼

法定代表人：陈继武

联系人：黄祎

电话：021-63333389

传真：021-63333390

客服电话：4006-433-389

网址：www.vstonewealth.com

（70）大泰金石基金销售有限公司

注册地址：南京市建邺区江东中路 222 号南京奥体中心现代五项馆 2105 室

办公地址：上海市浦东新区峨山路 505 号东方纯一大厦 15 楼

法定代表人：袁顾明

联系人：王骅

电话：021-20324174

传真：021-20324199

客服电话：400-928-2266

网址：www.dtfunds.com

（71）北京钱景基金销售有限公司

注册地址：北京市海淀区丹棱街 6 号 1 幢 9 层 1008-1012

办公地址：北京市海淀区丹棱街 6 号 1 幢 9 层 1008-1012

法定代表人：赵荣春

联系人：高静

电话：010-59158281

传真：010-57569671

客服电话：400-893-6885

公司网址：www.qianjing.com

（72）珠海盈米财富管理有限公司

注册地址：珠海市横琴新区宝华路 6 号 105 室-3491

法定代表人：肖雯

联系人：黄敏嫦

电话：020-89629099

传真：020-89629011

客服电话：020-89629066

公司网址：www.yingmi.cn

（73）上海联泰基金销售有限公司

注册地址：中国（上海）自由贸易试验区富特北路 277 号 3 层 310 室

办公地址：上海市长宁区福泉北路 518 号 8 座 3 层

法定代表人：燕斌

联系人：陈东

电话：021-52822063

传真：021-52975270

客服电话：400-166-6788

公司网址：<http://www.66zichan.com>

（74）和耕传承基金销售有限公司

注册地址：郑州市郑东新区东风东路康宁街北互联网金融大厦 6 号楼 6 楼

办公地址：郑州市郑东新区东风东路康宁街北互联网金融大厦 6 号楼 6 楼

法定代表人：李淑慧

联系人：郭兆英

电话：0371-55213196

传真：0371-85518397

客服电话：4000-555-671

公司网址：www.hgccpb.com

（75）泰诚财富基金销售（大连）有限公司

注册（办公）地址：辽宁省大连市沙河口区星海中龙园 3 号

法定代表人：林卓

联系人：李晓涵

电话：0411-88891212-119

传真：0411-84396536

客户服务电话：400-0411-001

公司网址：www.haojiyoujijin.com

（76）上海汇付基金销售有限公司

注册地址：上海市黄浦区中山南路 100 号 19 层

办公地址：上海市徐汇区虹梅路 1801 号凯科国际大厦 7 楼

法定代表人：金佶

联系人：陈云卉

电话：021-33323999

传真：021-33323837

客服电话：400-821-3999

网址：<http://www.chinapnr.com/>

（77）奕丰基金销售有限公司

注册地址：深圳市前海深港合作区前湾一路 1 号 A 栋 201 室（入住深圳市前海商务秘书有限公司）

办公地址：深圳市南山区海德三道航天科技广场 A 座 17 楼 1704 室

法定代表人：TEO WEE HOWE

联系人：陈广浩

电话：0755-89460500

传真：0755-21674453

客户服务电话：400-684-6500、400-684-0500

公司网址：www.ifastps.com.cn

（78）中证金牛（北京）投资咨询有限公司

注册地址：北京市丰台区东管头 1 号 2 号楼 2-45 室

办公地址：北京市西城区宣武门外大街甲 1 号新华社第三工作区 5F

法定代表人：钱昊旻

联系人：孙雯

电话：010-59336519

传真：010-59336500

客服电话：4008-909-998

公司网站：www.jnlc.com

（79）上海利得基金销售有限公司

注册地址：上海市宝山区蕴川路 5475 号 1033 室

办公地址：上海市虹口区东大名路 1098 号浦江金融世纪广场 18F

法定代表人：李兴春

联系人：陈洁

电话：021-60195121

传真：021-50583633

客服电话：400—921—7755

公司网址：www.leadfund.com.cn

（80）上海陆金所基金销售有限公司

注册地址：上海市浦东新区陆家嘴环路 1333 号 14 楼 09 单元

办公地址：上海市浦东新区浦明路 1500 号万得大厦 11 楼

法定代表人：胡学勤

联系人：宁博宇

电话：021-20665952

传真：021-22066653

客服电话：4008219031

公司网址：www.lufunds.com

（81）北京广源达信基金销售有限公司

注册地址：北京市西城区新街口外大街 28 号 C 座六层 605 室

办公地址：北京市朝阳区望京东园四区浦项中心 B 座 19 层

法定代表人：齐剑辉

联系人：王英俊

电话：4006236060

传真：010-82055860

客服电话：4006236060

公司网址：www.niuniufund.com

（82）深圳金斧子基金销售有限公司

注册地址：深圳市南山区粤海街道科技园中区科苑路 15 号科兴科学园
B 栋 3 单元 11 层 1108

办公地址：深圳市南山区粤海街道科技园中区科苑路 15 号科兴科学园
B 栋 3 单元 11 层 1108

法定代表人：赖任军

联系人：刘昕霞

电话：0755-29330513

传真：0755-26920530

客服电话：400-930-0660

公司网址：www.jfzinv.com

（83）北京格上富信基金销售有限公司

注册地址：北京市朝阳区东三环北路 19 号楼 701 内 09 室

办公地址：北京市朝阳区东三环北路 19 号楼 701 内 09 室

法定代表人：李悦章

联系人：张林

联系电话：010-65983311

客服电话：010-82350618

公司网址：www.igesafe.com

（84）上海万得基金销售有限公司

注册地址：中国（上海）自由贸易试验区福山路 33 号 11 楼 B 座

办公地址：上海市浦东新区浦明路 1500 号万得大厦 11 楼

法定代表人：王廷富

联系人：姜吉灵

电话：021-51327185

传真：021-50710161

客服电话：400-821-0203

公司网址：www.520fund.com.cn

（85）北京新浪仓石基金销售有限公司

注册地址：北京市海淀区东北旺西路中关村软件园二期(西扩)N-1、N-2 地块新浪总部科研楼 5 层 518 室

办公地址：北京市海淀区东北旺西路中关村软件园二期(西扩)N-1、N-2 地块新浪总部科研楼 5 层 518 室

法定代表人：李昭琛

联系人：付文红

电话：010-62676405

客服电话：010-62675369

公司网址：<http://www.xincai.com>

（86）上海云湾基金销售有限公司

注册地址：中国（上海）自由贸易试验区新金桥路 27 号 13 号楼 2 层

办公地址：中国（上海）自由贸易试验区新金桥路 27 号 13 号楼 2 层

法定代表人：戴新装

联系人：范泽杰

电话：021-20530186、13917243813

传真：021-20538999

客服电话：400-820-1515

公司网址：www.zhengtongfunds.com

(87) 深圳前海凯恩斯基金销售有限公司

注册地址：深圳市前海深港合作区前湾一路 1 号 A 栋 201 室（入驻深圳市前海商务秘书有限公司）

办公地址：深圳市福田区深南大道 6019 号金润大厦 23A

法定代表人：高锋

联系人：廖苑兰

电话：0755-83655588

传真：0755-83655518

客服电话：400-804-8688

公司网址：www.keynesasset.com

(88) 北京恒天明泽基金销售有限公司

注册地址：北京市经济技术开发区宏达北路 10 号五层 5122 室

办公地址：北京市朝阳区东三环北路甲 19 号 SOHO 嘉盛中心 30 层 3001 室

法定代表人：李悦

联系人：张晔

电话：010-56642600

传真：010-56642623

客服电话：4007868868

公司网址：www.chtfund.com

(89) 武汉市伯嘉基金销售有限公司

注册地址：武汉市江汉区台北一路 17-19 号环亚大厦 B 座 601 室

办公地址：武汉市江汉区台北一路 17-19 号环亚大厦 B 座 601 室

法人代表：陶捷

客服电话：400-027-9899

公司网址：www.buyfunds.cn

(90) 北京汇成基金销售有限公司

注册地址：北京市海淀区中关村大街 11 号 1108

办公地址：北京市海淀区中关村大街 11 号 1108

法定代表人：王伟刚

联系人：丁向坤

电话：010-56282140

传真：010-62680827

客服电话：4006199059

公司网址：www.hcjijin.com

(91) 大连网金基金销售有限公司

办公地址：辽宁省大连市沙河口区体坛路 22 号诺德大厦 2 层 202 室

法定代表人：卜勇

联系人：于舒

联系电话：（0411）3902 7828

传真：（0411）3902 7835

客服电话：4000-899-100

公司网址：<http://www.yibaijin.com/>

(92) 天津国美基金销售有限公司

注册地址：天津经济技术开发区南港工业区综合服务区办公楼 D 座二层
202-124 室

办公地址：北京市朝阳区霄云路 26 号鹏润大厦 B 座 19 层

法定代表人：丁东华

联系人：郭宝亮

电话：010-59287061

传真：010-59287825

客户服务电话：400-111-0889

公司网址：www.gomefund.com

(93) 北京懒猫金融信息服务有限公司

注册地址：北京市石景山区石景山路 31 号院盛景国际广场 3 号楼 1119

办公地址：北京市朝阳区四惠东通惠河畔产业园区 1111 号

联系人：朱翔宇

电话：15921710500

传真：010-87723200

客服电话：4001-500-882

公司网址：www.lanmao.com

(94) 上海基煜基金销售有限公司

注册地址：上海市崇明县长兴镇路潘园公路 1800 号 2 号楼 6153 室（上海泰和经济发展区）

办公地址：上海市昆明路 518 号北美广场 A1002-A1003 室

法定代表人：王翔

联系人：蓝杰

电话：021-35385521

传真：021-55085991

客服电话：400-820-5369

公司网址：www.jiyufund.com.cn

(95) 和讯信息科技有限公司

注册地址：北京市朝阳区朝外大街 22 号泛利大厦 10 层

办公地址：北京市朝阳区朝外大街 22 号泛利大厦 10 层

法定代表人：王莉

联系人：刘洋

电话：010-85650628

传真：010-65884788

客服电话：400-920-0022

公司网址：www.hexun.com

(96) 济安财富基金销售有限公司

注册地址：北京市朝阳区东三环中路 7 号 4 号楼 40 层 4601 室

办公地址：北京市朝阳区东三环中路 7 号北京财富中心 A 座 46 层

法定代表人：杨健

联系人：李海燕

电话：010-65309516-814

传真：010-65330699

客服电话：400-673-7010

公司网址：www.jianfortune.com

(97) 上海华夏财富投资管理有限公司

注册地址：上海市虹口区东大名路 687 号 1 幢 2 楼 268 室

办公地址：北京市西城区金融大街 33 号通泰大厦 B 座 8 层

法定代表人：李一梅

联系人：仲秋玥

电话：010-88066632

传真：010-88066552

客服电话：400-817-5666

网址：www.amcfortune.co

(98) 北京蛋卷基金销售有限公司

注册地址：北京市朝阳区阜通东大街 1 号院 6 号楼 2 单元 21 层 222507

办公地址：北京市朝阳区阜通东大街 1 号院 6 号楼 2 单元 21 层 222507

法定代表人：钟斐斐

联系人：吴季林

电话：010-61840688

客服电话：400-061-8518

(99) 北京肯特瑞基金销售有限公司

注册地址：北京市海淀区中关村东路 66 号 1 号楼 22 层 2603-06

办公地址：北京市大兴区亦庄经济开发区科创十一街 18 号院京东总部

法定代表人：江卉

联系人：江卉

电话：13141319110

传真：010-89189566

客服电话：95118

网址：<http://fund.jd.com/>

(100) 上海挖财金融信息服务有限公司

注册地址:中国(上海)自由贸易试验区杨高南路 799 号 5 楼

办公地址:中国(上海)自由贸易试验区杨高南路 799 号 5 楼

法定代表人:胡燕亮

客户服务电话:021-50810673

网址: www.wacaijijin.com

(101) 天津万家财富资产管理有限公司

注册地址:天津自贸区(中心商务区)迎宾大道 1988 号滨海浙商大厦公寓 2-2413 室

办公地址:北京市西城区丰盛胡同 28 号太平洋保险大厦 5 层

法定代表人:李修辞

联系人:邵玉磊

电话:010-59013825

传真:010-59013707

客户服务电话:010-59013825

公司网址：www.wanjiawealth.com

(102) 上海大智慧财富管理有限公司

注册地址：上海浦东杨高南路 428 号 1 号楼 1102、1103 单元

办公地址：上海浦东杨高南路 428 号 1 号楼 1102、1103 单元

法定代表人：申健

联系人：印强明

客服电话：021-20219931

传真：021-20219923

公司网址：<http://www.wg.com.cn>

(103) 北京电盈基金销售有限公司

住所:北京市朝阳区呼家楼(京广中心)1 号楼 36 层 3603 室

办公地址:北京市朝阳区呼家楼(京广中心)1 号楼 36 层 3603 室

法定代表人:程刚

联系人:张旭

客服电话: 400-100-3391

公司网址: www.bjdyfund.com

(104) 上海天天基金销售有限公司

注册地址: 上海市徐汇区龙田路 190 号 2 号楼 2 层

办公地址: 上海市徐汇区龙田路 195 号 3 号楼 C 座 7 楼

法定代表人: 其实

联系人: 黄妮娟

电话: 021-54509998

传真: 021-64385308

客服电话: 400-1818188

网址: www.1234567.com.cn

(105) 浦领基金销售有限公司

注册地址: 北京市朝阳区望京东园四区 13 号楼 A 座 9 层 908 室

办公地址: 北京市朝阳区望京浦项中心 A 座 9 层 04-08

法定代表人: 李招弟

联系电话: 010-59497361

传真: 010-64788016

联系人: 李艳

客服电话: 400-876-9988

网址: www.zscffund.com

(106) 上海汇付金融服务有限公司

注册地址: 上海市黄浦区中山南路 100 号 19 层

办公地址: 上海市徐汇区虹梅路 1801 号凯科国际大厦 7 楼

法定代表人: 金佶

联系人: 陈云卉

电话：021-33323999

传真：021-33323837

客服电话：400-821-3999

网址：<http://www.chinapnr.com/>

(107) 中信期货有限公司

注册地址：深圳市福田区中心三路 8 号卓越时代广场（二期）北座 13 层
1301-1305 室、14 层

办公地址：深圳市福田区中心三路 8 号卓越时代广场（二期）北座 13 层
1301-1305 室、14 层

法定代表人：张皓

电话：0755-23953913

传真：0755-83217421

联系人：韩钰

客户服务电话：400-990-8826

网址：www.citicsf.com

(108) 北京增财基金销售有限公司

客服电话:010-67000988

公司网址:www.zcvc.com.cn

(109) 徽商期货有限责任公司

注册地址：合肥市芜湖路 258 号

办公地址：合肥市芜湖路 258 号

法定代表人：吴国华

联系人：蔡芳

联系电话：0551-62862801

业务传真：0551-62862801

客服热线：4008878707

公司网址：www.hsqh.net

(110) 嘉实财富管理有限公司

住所：上海市浦东新区世纪大道 8 号上海国金中心办公楼二期 53 层 5312

-15 单元

法定代表人： 赵学军

客服电话： 400-021-8850

网站： www.harvestwm.cn

(111) 洪泰财富（青岛）基金销售有限责任公司

客服电话： 400-8189-598

公司网址： www.hongtaiwealth.com

(112) 深圳信诚基金销售有限公司

注册地址： 深圳市前海深港合作区前港一路 1 号 A 栋 201 室

办公地址： 深圳市福田区时代财富大厦第 49A 单元

法定代表人： 周文

联系人： 张敏

联系电话： 0755-23946579

传真： 0755-82786863

客服电话： 0755-23946579

公司网址： www.ecpefund.com

(113) 南京苏宁基金销售有限公司

注册地址： 南京市玄武区苏宁大道 1-5 号

办公地址： 南京市玄武区苏宁大道 1-5 号

法定代表人： 钱燕飞

联系人： 王锋

电话： 025-66996699-887226

传真： 025-66996699

客服电话： 95177

网址： www.snjijin.com

(114) 第一创业证券股份有限公司

注册地址： 深圳市福田区福华一路 115 号投行大厦 20 楼

办公地址： 深圳市福田区福华一路 115 号投行大厦 18 楼

法定代表人： 刘学民

联系人：毛诗莉

电话：0755—23838750

客服电话：95358

公司网址：www.firstcapital.com.cn

(115) 华融证券股份有限公司

注册地址：北京市西城区金融大街 8 号

办公地址：北京市朝阳区朝阳门北大街 18 号中国人保寿险大厦 12-18 层

法定代表人：祝献忠

联系人：孙燕波

电话：010-85556048

传真：010-85556088

客服电话：95390

公司网址：www.hrsec.com.cn

(116) 徽商期货有限责任公司

注册地址：安徽省合肥市芜湖路 258 号

办公地址：安徽省合肥市芜湖路 258 号

法定代表人：吴国华

联系人：申倩倩

电话：0551-62865215

传真：0551-62865899

客服电话：4008-878-707

公司网址：www.hsqh.net

(117) 联储证券有限责任公司

注册地址：深圳市福田区深南大道南侧金地中心大厦 9 楼

办公地址：上海市浦东新区陆家嘴环路 333 号金砖大厦 8 楼

法定代表人：吕春卫

联系人：丁倩云

电话：010-86499427

传真：010-86499401

客服电话：400-620-6868

公司网址：www.lczq.com

(118) 万联证券股份有限公司

注册地址：广东省广州市天河区珠江东路 11 号高德置地广场 F 座 18、
19 层

办公地址：广东省广州市天河区珠江东路 13 号高德置地广场 E 座 12 层

法定代表人：罗钦城

联系人：甘蕾

客服电话：95322

公司网址：www.wlzq.cn

(119) 北京植信基金销售有限公司

注册地址：北京市密云县兴盛南路 8 号院 2 号楼 106-67

办公地址：北京市朝阳区盛世龙源国食苑 10 号楼

法定代表人：于龙

联系人：吴鹏

电话：010-56075718

传真：010-67767615

客服电话：4006-802-123

公司网址：<http://www.zhixin-inv.com>

（二）登记机构

名称：华商基金管理有限公司

注册地址：北京市西城区平安里西大街 28 号中海国际中心 19 层

法定代表人：李晓安

电话：010-58573571

传真：010-58573580

联系人：董士伟

网址：www.hsfund.com

（三）律师事务所和经办律师

名称：上海源泰律师事务所

注册地：上海市浦东南路 256 号华夏银行大厦 1405 室

办公地：上海市浦东南路 256 号华夏银行大厦 1405 室

负责人：廖海

电话：021-51150298

传真：021-51150398

经办律师：廖海、刘佳

（四）会计师事务所和经办注册会计师

会计师事务所：普华永道中天会计师事务所（特殊普通合伙）

住所：上海市湖滨路 202 号普华永道中心 11 楼

办公地址：上海市湖滨路 202 号普华永道中心 11 楼

首席合伙人：李丹

电话：（021）23238888

传真：（021）23238800

经办注册会计师：陈熹、周祎

联系人：周祎

四、基金的名称

本基金名称：华商回报 1 号混合型证券投资基金

五、基金的类型

基金类型：契约型开放式

六、基金的投资目标

在力争本金稳妥的基础上，适当参与股票投资，在合理控制风险、保障基金资产流动性的前提下，力求持续高效地获取稳健回报。

七、基金的投资方向

本基金的投资范围包括国内依法发行上市的股票（包括中小板、创业板及

其他经中国证监会核准上市的股票）、权证、股指期货等权益类金融工具，债券等固定收益类金融工具（包括国债、央行票据、金融债、企业债、公司债、次级债、中小企业私募债、地方政府债券、中期票据、可转换债券（含分离交易可转债）、短期融资券、资产支持证券、债券回购、银行存款等）以及法律法规或中国证监会允许基金投资的其他金融工具（但须符合中国证监会的相关规定）。如法律法规或监管机构以后允许基金投资其他品种，基金管理人在履行适当程序后，可以将其纳入投资范围。

基金的投资组合比例为：股票、权证等权益类资产占基金资产的比例不高于 40%，其中基金持有的全部权证的市值不超过基金资产净值的 3%；债券、货币市场工具等固定收益类资产占基金资产的比例不低于 60%，其中每个交易日日终在扣除股指期货合约需缴纳的交易保证金后，应当保持现金或到期日在一年以内的政府债券的比例合计不低于基金资产净值的 5%，其中现金不包括结算备付金、存出保证金、应收申购款等。

八、基金的投资策略

1、大类资产配置策略

本基金的大类资产配置主要通过对宏观经济运行状况、国家财政和货币政策、国家产业政策以及资本市场资金环境、证券市场走势的分析，预测宏观经济的发展趋势，并据此评价未来一段时间债券市场、股票市场的相对收益率，主动调整债券、股票类资产在给定区间内的动态配置，以使基金在保持总体风险水平相对稳定的基础上，优化投资组合。

2、债券投资策略

在资本市场日益国际化的背景下，通过研判债券市场风险收益特征的国际化趋势和国内宏观经济景气周期引发的债券收益率的变化趋势，采取自上而下的策略构造组合。债券类品种的投资，追求在严格控制风险的基础上获取稳健回报的原则。

（1）本基金采用目标久期管理法作为本基金债券类证券投资的核心策略。通过宏观经济分析平台把握市场利率水平的运行态势，作为组合久期选择的主

要依据。

（2）结合收益率曲线变化的预测，采取期限结构配置策略，通过分析和情景测试，确定长、中、短期债券的投资比例。

（3）收益率利差策略是债券资产在类属间的主要配置策略。本基金在充分考虑不同类型债券流动性、税收以及信用风险等因素基础上，进行类属的配置，优化组合收益。

（4）在运用上述策略方法基础上，通过分析个券的剩余期限与收益率的配比状况、信用等级状况、流动性指标等因素，选择风险收益配比最合理的个券作为投资对象，并形成组合。本基金还将采取积极主动的策略，针对市场定价错误和回购套利机会等，在确定存在超额收益的情况下，积极把握市场机会。

（5）根据基金申购、赎回等情况，对投资组合进行流动性管理，确保基金资产的变现能力。

3、股票投资策略

本基金的股票投资以自下而上的精选个股为主，采用定量和定性相结合的方式，投资以成长型股票为主。

（1）定量筛选：定量的方法主要通过对公司财务状况、盈利质量、成长能力、估值水平等方面的综合评估，选择财务健康、成长性好的公司。

1) 财务状况：评估公司在应对不同宏观经济周期和产业周期阶段的财务的能力，主要考察指标为资产负债率、资产周转率、流动比率等；

2) 盈利质量：评估公司持续发展能力，主要考察近两年平均净资产收益率(ROE)、平均投资资本回报率(ROIC)等；

3) 成长能力：评估公司未来发展趋势与发展速度，成长能力是随着市场环境的变化，企业资产规模、盈利能力、市场占有率持续增长的能力，反映了企业未来的发展前景。主要考察指标为净利润增长率、主营业务收入增长率、主营业务利润增长率、每股收益增长率等；

4) 估值分析：评估公司相对市场和行业的相对投资价值，选择价格低于价值的上市公司，或是比较企业动态市盈率等指标，选择目前估值水平明显较低或估值合理的以及未来预期估值较低的上市公司，主要考察指标为市盈率(P/E)、市净率(P/B)、PEG、EV/EBITDA 等。

（2）定性筛选：作为定量筛选的重要补充，本基金还将通过基金经理和研究员定性研究分析，选择具备投资潜力的个股，进一步补充和完善备选股票库。

1) 行业地位突出、有市场定价能力。属于行业龙头，具有较高的市场占有率，对产品定价具有较强的影响力。

2) 具有核心竞争力。在管理、品牌、资源、技术、创新能力中的某一方面或多个方面具有竞争对手在短时间内难以模仿的显著优势，从而能够获得超越行业平均的盈利水平和增长速度。

3) 主营业务突出，具有良好的盈利能力。主营业务收入占比较高，盈利能力高于行业平均水平，未来盈利具有可持续性。

4) 公司治理结构规范，管理能力强。已建立合理的公司治理结构和市场化经营机制，管理层对企业未来发展有着明确的方向和清晰的思路。

4、股指期货投资策略

本基金在股指期货投资中将以控制风险为原则，以套期保值为目的，本着谨慎原则，参与股指期货的投资，并按照中国金融期货交易所套期保值管理的有关规定执行。

在预判市场系统风险较大时，应用股指期货对冲策略，即在保有股票头寸不变的情况下或者逐步降低股票仓位后，在市场面临下跌时择机卖出期指合约进行套期保值，当股市好转之后再将期指合约空单平仓。

5、其他投资品种投资策略

权证投资策略：本基金将因为上市公司进行增发、配售以及投资分离交易的可转换公司债券等原因被动获得权证，或者在进行套利交易、避险交易以及权证价值严重低估等情形下将投资权证。本基金进行权证投资时，将在对权证标的证券进行基本面研究及估值的基础上，结合股价波动率等参数，运用数量化期权定价模型，确定其合理内在价值，从而构建套利交易、避险交易组合以及合同许可投资比例范围内的价值显著低估的权证品种。

资产支持证券投资策略：在控制风险的前提下，本基金对资产支持证券从五个方面综合定价，选择低估的品种进行投资。五个方面包括信用因素、流动性因素、利率因素、税收因素和提前还款因素。

中小企业私募债投资策略：中小企业私募债属于高收益债品种之一，其特点是信用风险高、收益率高、债券流动性较低。目前我国的中小企业私募债仍处于起步阶段，仅有小部分中小企业私募债有评级机构评级；与高信用风险相对应的是中小企业私募债较高的票面利率和到期收益率；由于中小企业私募债在我国目前市场规模较小，市场参与者较少，单只债券的规模也较小，且有持有人数上限限制，因此债券的流动性较差，随着我国信用债市场的发展，中小企业私募债的规模将会急剧的扩大，流动性也将得到改善，但从长期来看中小企业私募债的流动性仍将低于信用评级在投资级以上的品种，这是其品种本身固有的风险点之一。

本基金在对我国中小企业私募债市场发展动态紧密跟踪基础之上，依据独立的中小企业私募债风险评估体系，配备专业的研究力量，并执行相应的内控制度，更加审慎地分析单只中小企业私募债的信用风险及流动性风险，进行中小企业私募债投资。在中小企业私募债组合的管理上，将使用更加严格的风控标准，严格限制单只债券持有比例的上限，采用更分散化的投资组合，更短的组合到期期限来控制组合的信用风险和流动性风险。

九、基金的业绩比较基准

本基金的业绩比较基准是：中债综合全价（总值）指数收益率×60%+沪深300 指数收益率×40%

本基金为混合型证券投资基金，但主要是以投资债券为主，通过新股申购和股票二级市场投资等方式增加收益的绝对收益产品，因此采用上述指数收益率作为比较基准。

采用该业绩比较基准主要基于如下考虑：

1、中债综合全价（总值）指数由中证指数有限公司编制。指数涵盖了银行间市场和沪深交易所市场，具有广泛的市场代表性，适合作为本基金的业绩比较基准。

2、沪深 300 指数编制合理、透明、运用广泛，具有较强的代表性和权威性。

3、作为偏债混合型基金，选择该业绩比较基准能够真实反映本基金长期动态的资产配置目标和风险收益特征。

如果今后上述基准指数停止计算编制或更改名称，或法律法规发生变化，或者有更权威的、更能为市场普遍接受的业绩比较基准推出，或市场中出现更适用于本基金的比较基准指数，本基金可以在征得基金托管人同意后报中国证监会备案后变更业绩比较基准，并及时公告，无需召开基金份额持有人大会。

十、基金的风险收益特征

本基金为混合型证券投资基金，其预期收益和风险高于货币市场基金、债券型基金，而低于股票型基金，属于证券投资基金中的中高风险品种。

十一、基金投资组合报告

本基金按照《基金法》、《信息披露办法》及中国证监会的其他规定中关于投资组合报告的要求披露基金的投资组合。

1. 报告期末基金资产组合情况

截至 2019 年 3 月 31 日，华商回报 1 号混合型证券投资基金资产净值为 87,644,737.54 元，份额净值为 0.8862 元，累计份额净值为 0.8862 元。其投资组合情况如下：

序号	项目	金额（元）	占基金总资产的比例（%）
1	权益投资	-	-
	其中：股票	-	-
2	基金投资	-	-
3	固定收益投资	82,928,404.50	94.33
	其中：债券	82,928,404.50	94.33
	资产支持证券	-	-
4	贵金属投资	-	-
5	金融衍生品投资	-	-
6	买入返售金融资产	-	-
	其中：买断式回购的买入返售金融资产	-	-
7	银行存款和结算备付金合	4,064,420.88	4.62

	计		
8	其他资产	918,334.79	1.04
9	合计	87,911,160.17	100.00

2. 报告期末按行业分类的股票投资组合

2.1 报告期末按行业分类的境内股票投资组合

本基金本报告期末未持有股票投资。

2.2 报告期末按行业分类的港股通投资股票投资组合

本基金本报告期末未持有港股通股票。

3. 报告期末按公允价值占基金资产净值比例大小排序的前十名股票投资明细

本基金本报告期末未持有股票投资。

4. 报告期末按债券品种分类的债券投资组合

序号	债券品种	公允价值（元）	占基金资产净值比例（%）
1	国家债券	-	-
2	央行票据	-	-
3	金融债券	8,816,823.60	10.06
	其中：政策性金融债	5,272,695.60	6.02
4	企业债券	61,476,180.90	70.14
5	企业短期融资券	-	-
6	中期票据	-	-
7	可转债（可交换债）	56,000.00	0.06
8	同业存单	12,579,400.00	14.35
9	其他	-	-
10	合计	82,928,404.50	94.62

5. 报告期末按公允价值占基金资产净值比例大小排序的前五名债券投资明细

序号	债券代码	债券名称	数量（张）	公允价值（元）	占基金资产净值比例（%）
1	136698	16 申信 01	1,000,000	30,960,000.00	35.32
2	111811320	18 平安银行 CD320	80,000	7,754,400.00	8.85

3	136318	16 中油 05	69,980	6,952,513.00	7.93
4	122316	14 赣粤 01	49,000	5,091,590.00	5.81
5	111817167	18 光大银 行 CD167	50,000	4,825,000.00	5.51

6. 报告期末按公允价值占基金资产净值比例大小排序的前十名资产支持证券投资明细

本基金本报告期末未持有资产支持证券。

7. 报告期末按公允价值占基金资产净值比例大小排序的前五名贵金属投资明细

本基金本报告期末未持有贵金属投资。

8. 报告期末按公允价值占基金资产净值比例大小排序的前五名权证投资明细

本基金本报告期末未持有权证投资。

9. 报告期末本基金投资的股指期货交易情况说明

9.1 报告期末本基金投资的股指期货持仓和损益明细

本基金本报告期末未持有股指期货。

9.2 本基金投资股指期货的投资政策

本基金在股指期货投资中将以控制风险为原则，以套期保值为目的，本着谨慎原则，参与股指期货的投资，并按照中国金融期货交易所套期保值管理的有关规定执行。

在预判市场系统风险较大时，应用股指期货对冲策略，即在保有股票头寸不变的情况下或者逐步降低股票仓位后，在市场面临下跌时择机卖出期指合约进行套期保值，当股市好转之后再将其指合约空单平仓。

10. 报告期末本基金投资的国债期货交易情况说明

10.1 本期国债期货投资政策

根据本基金的基金合同约定，本基金的投资范围不包括国债期货。

10.2 报告期末本基金投资的国债期货持仓和损益明细

根据本基金的基金合同约定，本基金的投资范围不包括国债期货。

10.3 本期国债期货投资评价

根据本基金的基金合同约定，本基金的投资范围不包括国债期货。

11. 投资组合报告附注

11.1

16 申信 01

1.2018 年 4 月 27 日，公司发布《关于预计无法按期披露 2017 年年度报告的风险提示公告》称，公司面临重大不确定性事项，预计无法按照原定时间披露 2017 年年度报告。2018 年 5 月 15 日，公司收到中国证监会上海证监局决【2018】36 号《关于对上海华信国际集团有限公司采取责令改正措施的决定》。2.发行人及其控股上市子公司安徽华信国际控股股份有限公司于 2018 年收到安徽省证监局出具的《行政监管措施决定书--关于对上海华信国际集团有限公司采取警示函措施的决定》（【2018】6 号）和《行政监管措施决定书--关于对安徽华信国际控股股份有限公司采取警示函措施的决定》（【2018】7 号）。处罚原因系股权质押未按时披露、股权被司法冻结后未按时披露。3.2018 年 4 月中原信托以借款合同纠纷为由将海南华信国际控股有限公司诉上河南省高级人民法院，经法院裁定，冻结发行人、上海市华信控股有限公司的银行存款人民币 1,315,368,888.89 元或查封、抵扣相当于同等金额的财产。中国光大银行股份有限公司上海长宁支行以发行人为被告向法院提起金融借款合同纠纷之诉，将上海华信持有的 495,832,777 股华信国际股票司法冻结。4.发行人所发行的债券“17 沪华信 SCP002”和“17 沪华信 SCP003”实质性违约。5.截止 2018 年 6 月 5 日，华信国际及其下属子公司累计逾期债务合计金额 370,023,898.11 元。6.截止 2018 年 6 月 21 日，上海华信持有的华信国际股份 1,384,501,534 股，全部为无限售流通股，全部处于司法冻结状态，上海华信被执行司法轮候冻结状态的股份数合计为 18,252,725,511 股，超过其持有的华信国际股份数。7.2018 年 8 月 6 日上海华信国际集团有限公司纳入被执行人名单，案号（2018）沪 01 执 1043 号。2018 年 8 月 12 日，公司纳入被执行人名单，案号（2018）豫 01 执 1235 号。8、2018 年 12 月 24 日，发行人发布公告称：“16 申信 01”已经实质性违约。9、2019 年 3 月 28 日，公司纳入被执行人名单，案号（2019）鲁 01 执 436 号。10、2018 年 10 月 24 号，公司纳入被执行人名单，案号（2018）粤 03 执 2291 号。

18 平安银行 CD320

2018 年 7 月 26 日，中国人民银行发布银反洗罚决字（2018）2 号，对平安银行合计处以 140 万元罚款。2018 年 3 月 16 日，平安银行因支付违规，被中国人民银行给予警告，并处罚 1334.42 万元。

18 光大银行 CD167

2018 年 12 月 7 日，因内控管理严重违反审慎经营规则等原因被银保监会罚款 1120 万元。2018 年 6 月 29 日，中国光大银行股份有限公司纳入被执行人名单，案号（2018）京 02 执 324 号。作为浙江古纤道新材料股份有限公司债务融资工具主承销商，光大银行在承销及后续管理工作中存在违反银行间市场相关自律规则指引的行为，被银行间协会责令整改。

本公司对以上证券的投资决策程序符合法律法规及公司制度的相关规定，不存在损害基金份额持有人利益的行为。除此之外，本基金投资的其他前十名证券的发行主体本期未被监管部门立案调查，且在本报告编制日前一年内未受到公开谴责、处罚。

11.2

本基金投资的前十名股票未超出基金合同规定的备选股票库。

11.3 其他资产构成

序号	名称	金额（元）
1	存出保证金	3,256.98
2	应收证券清算款	-
3	应收股利	-
4	应收利息	914,947.99
5	应收申购款	129.82
6	其他应收款	-
7	待摊费用	-
8	其他	-
9	合计	918,334.79

11.4 报告期末持有的处于转股期的可转换债券明细

本基金本报告期末未持有处于转股期的可转换债券。

11.5 报告期末前十名股票中存在流通受限情况的说明

本基金本报告期末前十名股票中不存在流通受限的情况。

11.6 投资组合报告附注的其他文字描述部分

由于四舍五入的原因，分项之和与合计项之间可能存在尾差。

十二、基金的业绩

1. 本报告期基金份额净值增长率及其与同期业绩比较基准收益率的比较

阶段	净值增长率①	净值增长率标准差②	业绩比较基准收益率③	业绩比较基准收益率标准差④	①—③	②—④
2018/06/01--2018/12/31	-2.58%	0.28%	-6.96%	0.58%	4.38%	-0.30%
2019/01/01--2019/03/31	0.29%	0.02%	11.11%	0.61%	-10.82%	-0.59%

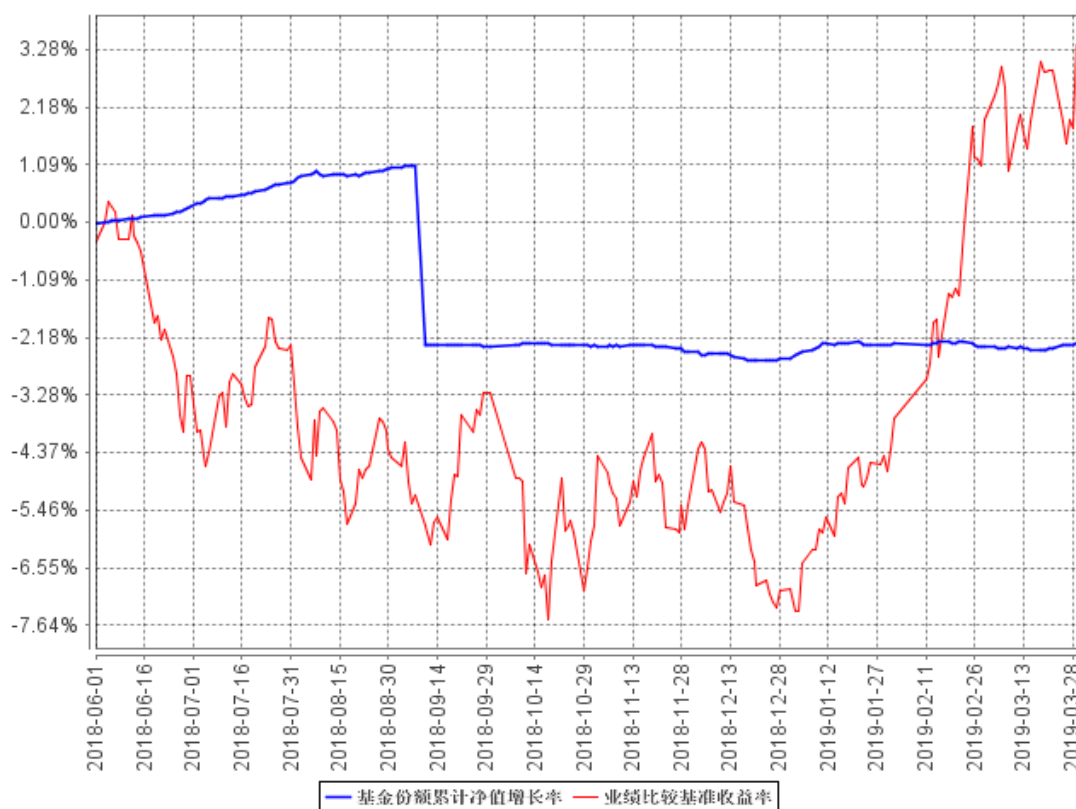
注：①本基金由华商保本 1 号混合型证券投资基金转型而来，转型后基金合同生效日为 2018 年 6 月 1 日。

②本基金业绩比较基准为：中债综合全价（总值）指数收益率×60%+沪深 300 指数收益率×40%。

采用该业绩基准主要基于：中债综合全价（总值）指数和沪深 300 指数编制合理、透明、运用广泛，具有较强的代表性和权威性；作为偏债混合型基金，选择该业绩比较基准能够真实反映本基金长期动态的资产配置目标和风险收益特征。

2. 自基金合同生效以来基金份额累计净值增长率变动及其与同期业绩比较基准收益率变动的比较

基金份额累计净值增长率与同期业绩比较基准收益率的历史走势对比图



注：①本基金于 2018 年 6 月 1 日转型为华商回报 1 号混合型证券投资基金。截至报告期末，本基金转型不满一年。

②根据《华商回报 1 号混合型证券投资基金基金合同》的规定，本基金的投资范围包括国内依法发行上市的股票（包括中小板、创业板及其他经中国证监会核准上市的股票）、权证、股指期货等权益类金融工具，债券等固定收益类金融工具（包括国债、央行票据、金融债、企业债、公司债、次级债、中小企业私募债、地方政府债券、中期票据、可转换债券（含分离交易可转债）、短期融资券、资产支持证券、债券回购、银行存款等）以及法律法规或中国证监会允许基金投资的其他金融工具（但须符合中国证监会的相关规定）。本基金的投资组合比例为：股票、权证等权益类资产占基金资产的比例不高于 40%，其中基金持有的全部权证的市值不超过基金资产净值的 3%；债券、货币市场工具等固定收益类资产占基金资产的比例不低于 60%，其中每个交易日日终在扣除股指期货合约需缴纳的交易保证金后，应当保持现金或到期日在一年以内的政府债券的比例合计不低于基金资产净值的 5%，其中现金不包括结算备付金、存出保证金、应收申购款等。根据基金合同的规定，自基金合同生效之日起 6 个月内基金各项资产配置比例需符合基金合同要求。截至本报告期末，本基金仍处于建仓期。

十三、基金的费用与税收

（一）基金运作费用

1、基金费用的种类

- （1）基金管理人的管理费；
- （2）基金托管人的托管费；
- （3）《基金合同》生效后与基金相关的信息披露费用；
- （4）《基金合同》生效后与基金相关的会计师费、律师费、诉讼费和仲裁费；
- （5）基金份额持有人大会费用；
- （6）基金的证券、期货交易费用；
- （7）基金的银行汇划费用；
- （8）基金的开户费用、账户维护费用；
- （9）按照国家有关规定和《基金合同》约定，可以在基金财产中列支的其他费用。

2、基金费用计提方法、计提标准和支付方式

（1）基金管理人的管理费

本基金的管理费按前一日基金资产净值的 1.5% 年费率计提。管理费的计算方法如下：

$$H = E \times 1.5\% \div \text{当年天数}$$

H 为每日应计提的基金管理费

E 为前一日的基金资产净值

基金管理费每日计提，逐日累计至每月月末，按月支付，由基金托管人根据与基金管理人核对一致的财务数据，自动在月初 5 个工作日内、按照指定的账户路径进行资金支付，基金管理人无需再出具资金划拨指令。若遇法定节假日、公休假等，支付日期顺延。

（2）基金托管人的托管费

本基金的托管费按前一日基金资产净值的 0.25% 的年费率计提。托管费的计算方法如下：

$$H = E \times 0.25\% \div \text{当年天数}$$

H 为每日应计提的基金托管费

E 为前一日的基金资产净值

基金托管费每日计算，逐日累计至每月月末，按月支付，由基金托管人根据与基金管理人核对一致的财务数据，自动在月初 5 个工作日内、按照指定的账户路径进行资金支付，基金管理人无需再出具资金划拨指令。若遇法定节假日、公休日等，支付日期顺延。

上述“1、基金费用的种类”中第（3）—（9）项费用，根据有关法规及相应协议规定，按费用实际支出金额列入当期费用，由基金托管人从基金财产中支付。

3、不列入基金费用的项目

下列费用不列入基金费用：

（1）基金管理人和基金托管人因未履行或未完全履行义务导致的费用支出或基金财产的损失。

（2）基金管理人和基金托管人处理与基金运作无关的事项发生的费用。

(3) 《基金合同》生效前的相关费用。

(4) 其他根据相关法律法规及中国证监会的有关规定不得列入基金费用的项目。

(二) 基金税收

本基金运作过程中涉及的各项纳税主体，其纳税义务按国家税收法律、法规执行。

(三) 基金管理费、基金托管费的调整

基金管理人和基金托管人可协商酌情降低基金管理费和基金托管费。基金管理人必须最迟于新的费率实施日 2 日前在指定媒介上刊登公告。

十四、对招募说明书更新部分的说明

依据《中华人民共和国证券投资基金法》、《公开募集证券投资基金运作管理办法》、《证券投资基金销售管理办法》、《证券投资基金信息披露管理办法》、《公开募集开放式证券投资基金流动性风险管理规定》及其他有关法律法规的要求，本公司结合本基金的运行情况，对其原招募说明书进行了更新，主要更新的内容说明如下：

(一) 更新了“重要提示”部分的相关内容。

(二) 更新了“三、基金管理人”的相关信息。

(三) 更新了“四、基金托管人”的相关信息。

(四) 更新了“五、相关服务机构”的相关信息。

(五) 在“九、基金的投资”中根据本基金的实际运作情况，更新了最近一期投资组合报告的内容，并更新了最近一期基金业绩和同期业绩比较基准的表现。

(六) 在“十六、风险揭示”中增加了投资科创板股票的风险。

(七) 在“二十一、其他应披露事项”中披露了本期已刊登的公告内容。

上述内容仅为摘要，须与本《招募说明书》（正文）所载之详细资料一并阅读。

华商基金管理有限公司

2019 年 7 月 15 日