

平安医疗健康灵活配置混合型证券投资基金
金
2019 年第 2 季度报告

2019 年 6 月 30 日

基金管理人：平安基金管理有限公司

基金托管人：中国银行股份有限公司

报告送出日期：2019 年 7 月 16 日

§ 1 重要提示

基金管理人的董事会及董事保证本报告所载资料不存在虚假记载、误导性陈述或重大遗漏，并对其内容的真实性、准确性和完整性承担个别及连带责任。

基金托管人中国银行股份有限公司根据本基金合同规定，于 2019 年 7 月 15 日复核了本报告中的财务指标、净值表现和投资组合报告等内容，保证复核内容不存在虚假记载、误导性陈述或者重大遗漏。

基金管理人承诺以诚实信用、勤勉尽责的原则管理和运用基金资产，但不保证基金一定盈利。

基金的过往业绩并不代表其未来表现。投资有风险，投资者在作出投资决策前应仔细阅读本基金的招募说明书。

本报告中财务资料未经审计。

本报告期自 2019 年 4 月 1 日起至 6 月 30 日止。

§2 基金产品概况

基金简称	平安医疗健康混合
场内简称	-
交易代码	003032
前端交易代码	-
后端交易代码	-
基金运作方式	契约型开放式
基金合同生效日	2017 年 11 月 24 日
报告期末基金份额总额	65,961,456.06 份
投资目标	本基金采用自下而上的投资方法，以基本面分析为立足点，精选医疗健康相关产业证券，在科学严格管理风险的前提下，谋求基金资产的中长期稳健增值。
投资策略	本基金通过定性与定量相结合的方法分析宏观经济和证券市场发展趋势，对证券市场当期的系统性风险以及可预见的未来时期内各大类资产的预期风险和预期收益率进行分析评估，并据此制定本基金在股票、债券、现金、衍生品等资产之间的配置比例、调整原则和调整范围，在保持总体风险水平相对稳定的基础上，力争投资组合的稳定增值。此外，本基金将持续地进行定期与不定期的资产配置风险监控，适时地做出相应的调整。
业绩比较基准	中证医药卫生指数收益率*60%+中证全债指数收益率*40%
风险收益特征	本基金为混合型基金，其长期平均风险和预期收益

	水平低于股票型基金，高于债券型基金、货币市场基金。
基金管理人	平安基金管理有限公司
基金托管人	中国银行股份有限公司

§3 主要财务指标和基金净值表现

3.1 主要财务指标

单位：人民币元

主要财务指标	报告期（2019年4月1日—2019年6月30日）
1. 本期已实现收益	3,394,974.62
2. 本期利润	2,109,997.49
3. 加权平均基金份额本期利润	0.0312
4. 期末基金资产净值	66,252,958.38
5. 期末基金份额净值	1.0044

注：1. 本期已实现收益指基金本期利息收入、投资收益、其他收入（不含公允价值变动收益）扣除相关费用后的余额，本期利润为本期已实现收益加上本期公允价值变动收益；

2. 所述基金业绩指标不包括持有人认购或交易基金的各项费用，计入费用后实际收益水平要低于所列数字。

3.2 基金净值表现

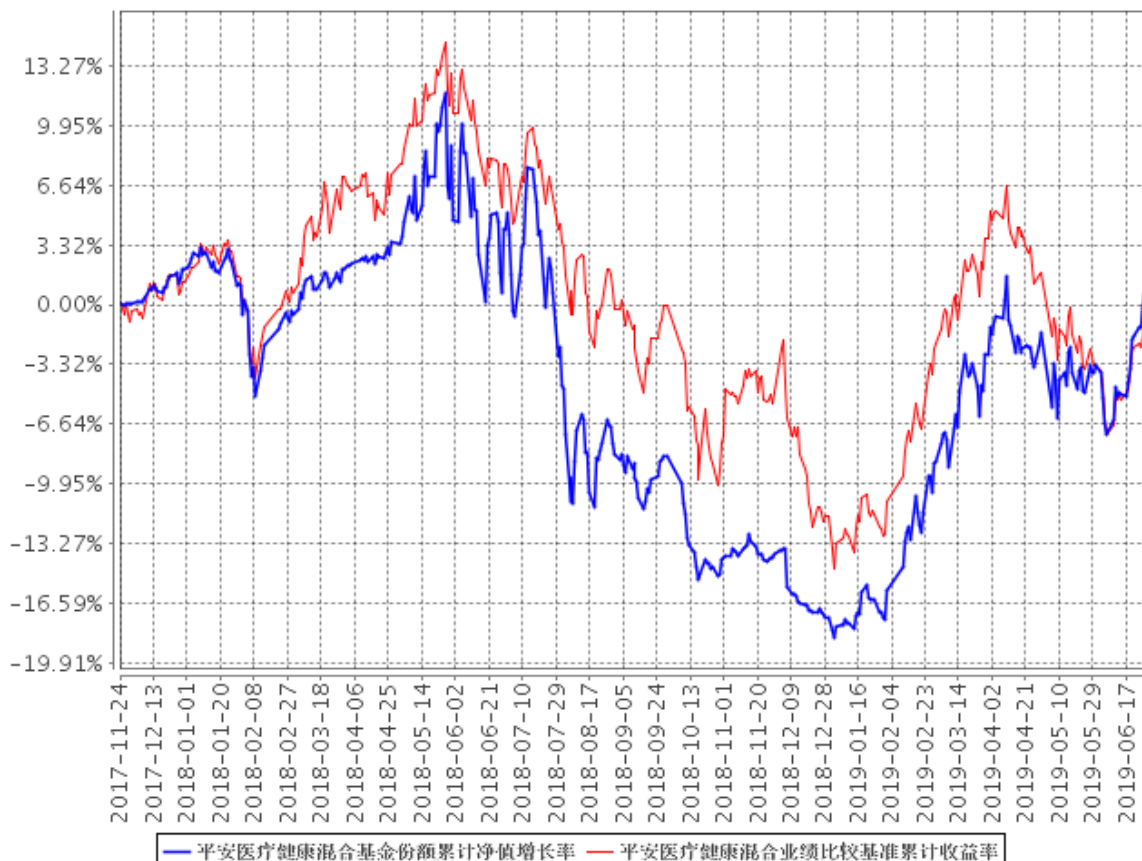
3.2.1 本报告期基金份额净值增长率及其与同期业绩比较基准收益率的比较

阶段	净值增长率 ①	净值增长率 标准差②	业绩比较基 准收益率③	业绩比较基准 收益率标准差 ④	①—③	②—④
过去三个月	3.27%	1.17%	-5.03%	0.96%	8.30%	0.21%

中证医药卫生指数收益率*60%+中证全债指数收益率*40%

3.2.2 自基金合同生效以来基金累计净值增长率变动及其与同期业绩比较基准收益率变动的比较

平安医疗健康混合基金份额累计净值增长率与同期业绩比较基准收益率的历史走势对比图



- 1、本基金基金合同于 2017 年 11 月 24 日正式生效，截至报告期末已满一年；
- 2、按照本基金的基金合同规定，基金管理人应当自基金合同生效之日起六个月内使基金的投资组合比例符合基金合同的约定，截至报告期末本基金已完成建仓，建仓期结束时各项资产配置比例符合基金合同约定。

3.3 其他指标

本基金本报告期内无其他指标。

§4 管理人报告

4.1 基金经理（或基金经理小组）简介

姓名	职务	任本基金的基金经理期限		证券从业年限	说明
		任职日期	离任日期		
乔海英	平安医疗健康灵活配置混合型证券投资基金基金经理	2017 年 11 月 24 日	-	7	乔海英女士，南开大学金融学硕士。曾先后任职于博时基金管理有限公司、民生加银基金管理有限公司担任行业研究员，2013 年加入平安基金管理有限公司，担任行业研究员，现任平安医疗健康灵活配置混合型证券投资基金基金经理。

- 1、对基金的首任基金经理，其“任职日期”为基金合同生效日，“离任日期”为根据公司决定确认的解聘日期；对此后的非首任基金经理，“任职日期”和“离任日期”分别指根据公司决定确认的聘任日期和解聘日期。
- 2、证券从业的含义遵从行业协会《证券业从业人员资格管理办法》的相关规定。

4.2 管理人对报告期内本基金运作合规守信情况的说明

在本报告期内，本基金管理人严格遵循了《中华人民共和国证券投资基金法》及其各项实施细则、《平安医疗健康灵活配置混合型证券投资基金基金合同》和其他相关法律法规的规定，并本着诚实信用、勤勉尽责、取信于市场、取信于社会的原则管理和运用基金资产，为基金持有人谋求最大利益。本报告期内，基金投资管理符合有关法规和基金合同的规定，没有损害基金持有人利益的行为。

4.3 公平交易专项说明

4.3.1 公平交易制度的执行情况

报告期内，本基金管理人严格执行了《证券投资基金管理公司公平交易制度指导意见》和公司制定的公平交易相关制度。

4.3.2 异常交易行为的专项说明

本基金于本报告期内不存在异常交易行为。

报告期内，所有投资组合参与的交易所公开竞价同日反向交易成交较少的单边交易量未超过该证券当日成交量的 5%。

4.4 报告期内基金投资策略和运作分析

2018 年底的药品带量采购政策引发市场对医药股恐慌抛售行情，板块估值快速下降至历史低位。随着投资者情绪的平复和场外资金的流入，2019 年呈现快速的反弹行情，各细分领域的龙头公司也出现了显著的估值修复。我们对行业的长期成长性保持信心，政策短期扰动不改变其长期优势，行业增长承压时或加速拉开竞争优势。相信龙头公司和优秀企业家能够穿越行业低谷、提升竞争实力、创造长期价值。报告期内本基金保持适中仓位运行：对核心竞争力突出、相对竞争优势在强化的公司，我们继续重仓持有；对超跌的各细分领域的优质公司，我们做加仓平衡配置。结合行业长期政策趋势，我们更多着眼于自下而上筛选优质公司，从创新能力、竞争地位、产品布局等角度选取有长期竞争力的公司。配置总体以行业内领军公司、受益于政策引导方向的公司为主，方向以医疗服务、医药创新产业链及头部仿制药为主。在把握各子行业景气度变化的同时，结合定期报告和经营策略筛选个股，寻求超额收益。

4.5 报告期内基金的业绩表现

截至本报告期末本基金份额净值为 1.0044 元；本报告期基金份额净值增长率为 3.27%，业绩比较基准收益率为-5.03%。

4.6 报告期内基金持有人数或基金资产净值预警说明

本基金本报告期内未出现连续 20 个工作日基金份额持有人数量不满 200 人、基金资产净值低于 5,000 万元的情形。

§5 投资组合报告

5.1 报告期末基金资产组合情况

序号	项目	金额（元）	占基金总资产的比例（%）
1	权益投资	43,081,895.78	64.47
	其中：股票	43,081,895.78	64.47
2	基金投资	-	-
3	固定收益投资	-	-
	其中：债券	-	-
	资产支持证券	-	-
4	贵金属投资	-	-
5	金融衍生品投资	-	-
6	买入返售金融资产	7,600,000.00	11.37
	其中：买断式回购的买入返售金融资产	-	-
7	银行存款和结算备付金合计	16,022,672.31	23.98
8	其他资产	118,487.07	0.18
9	合计	66,823,055.16	100.00

5.2 报告期末按行业分类的股票投资组合

5.2.1 报告期末按行业分类的境内股票投资组合

代码	行业类别	公允价值（元）	占基金资产净值比例（%）
A	农、林、牧、渔业	-	-
B	采矿业	38,716.30	0.06
C	制造业	27,130,002.38	40.95
D	电力、热力、燃气及水生产和供应业	-	-
E	建筑业	-	-
F	批发和零售业	3,267,612.84	4.93
G	交通运输、仓储和邮政业	-	-
H	住宿和餐饮业	-	-
I	信息传输、软件和信息技术服务业	27,326.32	0.04
J	金融业	33,869.94	0.05
K	房地产业	-	-
L	租赁和商务服务业	-	-
M	科学研究和技术服务业	2,687,080.00	4.06

N	水利、环境和公共设施管理业	-	-
O	居民服务、修理和其他服务业	-	-
P	教育	-	-
Q	卫生和社会工作	9,897,288.00	14.94
R	文化、体育和娱乐业	-	-
S	综合	-	-
	合计	43,081,895.78	65.03

5.2.2 报告期末按行业分类的港股通投资股票投资组合

本基金本报告期末未持有港股通股票。

5.3 报告期末按公允价值占基金资产净值比例大小排序的前十名股票投资明细

序号	股票代码	股票名称	数量（股）	公允价值（元）	占基金资产净值比例（%）
1	600521	华海药业	353,031	4,977,737.10	7.51
2	600436	片仔癀	39,300	4,527,360.00	6.83
3	600763	通策医疗	43,200	3,827,088.00	5.78
4	300347	泰格医药	47,400	3,654,540.00	5.52
5	600529	山东药玻	155,008	3,531,082.24	5.33
6	600276	恒瑞医药	52,957	3,495,162.00	5.28
7	603368	柳药股份	81,980	2,695,502.40	4.07
8	603259	药明康德	31,000	2,687,080.00	4.06
9	600285	羚锐制药	303,800	2,561,034.00	3.87
10	300015	爱尔眼科	78,000	2,415,660.00	3.65

5.4 报告期末按债券品种分类的债券投资组合

本基金本报告期末未持有债券投资。

5.5 报告期末按公允价值占基金资产净值比例大小排序的前五名债券投资明细

本基金本报告期末未持有债券投资。

5.6 报告期末按公允价值占基金资产净值比例大小排序的前十名资产支持证券投资 明细

本基金本报告期末未持有资产支持证券。

5.7 报告期末按公允价值占基金资产净值比例大小排序的前五名贵金属投资明细

本基金本报告期末未持有贵金属投资。

5.8 报告期末按公允价值占基金资产净值比例大小排序的前五名权证投资明细

本基金本报告期末未持有权证。

5.9 报告期末本基金投资的股指期货交易情况说明

5.9.1 报告期末本基金投资的股指期货持仓和损益明细

本基金本报告期末未持有股指期货。

5.9.2 本基金投资股指期货的投资政策

本基金本报告期末无股指期货投资。

5.10 报告期末本基金投资的国债期货交易情况说明

5.10.1 本期国债期货投资政策

本基金本报告期末无国债期货投资。

5.10.2 报告期末本基金投资的国债期货持仓和损益明细

本基金本报告期末未持有国债期货投资。

5.10.3 本期国债期货投资评价

本基金本报告期末无国债期货投资。

5.11 投资组合报告附注

5.11.1

报告期内基金投资的前十名证券的发行主体没有被监管部门立案调查，或在报告编制日前一年内受到公开谴责、处罚。

5.11.2

基金投资的前十名股票中，没有投资超出基金合同规定备选股票库之外的股票。

5.11.3 其他资产构成

序号	名称	金额（元）
1	存出保证金	44,257.84
2	应收证券清算款	-
3	应收股利	-
4	应收利息	6,744.65
5	应收申购款	67,484.58
6	其他应收款	-
7	待摊费用	-
8	其他	-
9	合计	118,487.07

5.11.4 报告期末持有的处于转股期的可转换债券明细

本基金本报告期末未持有处于转股期的可转换债券。

5.11.5 报告期末前十名股票中存在流通受限情况的说明

本基金本报告期末前十名股票中不存在流通受限的情况。

5.11.6 投资组合报告附注的其他文字描述部分

由于四舍五入原因，分项之和与合计可能有尾差。

§6 开放式基金份额变动

单位：份

报告期期初基金份额总额	69,904,481.31
报告期期间基金总申购份额	1,909,668.20
减：报告期期间基金总赎回份额	5,852,693.45
报告期期间基金拆分变动份额（份额减少以“-”填列）	-
报告期期末基金份额总额	65,961,456.06

§7 基金管理人运用固有资金投资本基金情况

7.1 基金管理人持有本基金份额变动情况

无

7.2 基金管理人运用固有资金投资本基金交易明细

无

§8 备查文件目录

8.1 备查文件目录

- (1) 中国证监会批准平安医疗健康灵活配置混合型证券投资基金设立的文件
- (2) 平安医疗健康灵活配置混合型证券投资基金基金合同
- (3) 平安医疗健康灵活配置混合型证券投资基金托管协议
- (4) 基金管理人业务资格批件、营业执照和公司章程
- (5) 平安医疗健康灵活配置混合型证券投资基金 2019 年第 2 季度报告原文

8.2 存放地点

基金管理人、基金托管人住所

8.3 查阅方式

- (1) 投资者可在营业时间免费查阅，也可按工本费购买复印件
- (2) 投资者对本报告书如有疑问，可咨询本基金管理人平安基金管理有限公司，客户服务电话：4008004800（免长途话费）

平安基金管理有限公司

2019 年 7 月 16 日