

# 南方荣知定期开放混合型证券投资基金 2019 年第 2 季度报告

2019 年 06 月 30 日

基金管理人：南方基金管理股份有限公司

基金托管人：中国工商银行股份有限公司

报告送出日期：2019 年 7 月 16 日

## § 1 重要提示

基金管理人的董事会及董事保证本报告所载资料不存在虚假记载、误导性陈述或重大遗漏，并对其内容的真实性、准确性和完整性承担个别及连带责任。

基金托管人中国工商银行股份有限公司根据本基金合同规定，于 2019 年 7 月 12 日复核了本报告中的财务指标、净值表现和投资组合报告等内容，保证复核内容不存在虚假记载、误导性陈述或者重大遗漏。

基金管理人承诺以诚实信用、勤勉尽责的原则管理和运用基金资产，但不保证基金一定盈利。

基金的过往业绩并不代表其未来表现。投资有风险，投资者在作出投资决策前应仔细阅读本基金的招募说明书。

本报告中财务资料未经审计。

本报告期自 2019 年 4 月 1 日起至 6 月 30 日止。

## § 2 基金产品概况

基金简称	南方荣知定期开放混合	
基金主代码	004443	
交易代码	004443	
基金运作方式	契约型开放式	
基金合同生效日	2017 年 6 月 15 日	
报告期末基金份额总额	21,710,606.41 份	
投资目标	本基金在严格控制风险的前提下，力争获得长期稳定的投资收益。	
投资策略	本基金通过定性与定量相结合的方法分析宏观经济和证券市场发展趋势，评估市场的系统性风险和各类资产的预期收益与风险，据此合理制定和调整股票、债券等各类资产的比例，在保持总体风险水平相对稳定的基础上，力争投资组合的稳定增值。此外，本基金将持续地进行定期与不定期的资产配置风险监控，适时地做出相应的调整。	
业绩比较基准	沪深 300 指数收益率×15%+中债综合指数收益率×85%	
风险收益特征	本基金为混合型基金，其长期平均风险和预期收益水平低于股票型基金，高于债券型基金、货币市场基金。	
基金管理人	南方基金管理股份有限公司	
基金托管人	中国工商银行股份有限公司	
下属分级基金的基金简称	南方荣知定期开放混合 A	南方荣知定期开放混合 C
下属分级基金的交易代码	004443	004444
报告期末下属分级基金的份	8,692,510.07 份	13,018,096.34 份

额总额		
-----	--	--

本基金在交易所行情系统净值揭示等其他信息披露场合下，可简称为“南方荣知”。

### § 3 主要财务指标和基金净值表现

#### 3.1 主要财务指标

单位：人民币元

主要财务指标	报告期（2019 年 4 月 1 日—2019 年 6 月 30 日）	
	南方荣知定期开放混合 A	南方荣知定期开放混合 C
1. 本期已实现收益	79,238.27	83,666.70
2. 本期利润	-53,599.31	-140,063.52
3. 加权平均基金份额本期利润	-0.0034	-0.0053
4. 期末基金资产净值	9,668,170.40	14,301,896.84
5. 期末基金份额净值	1.1122	1.0986

注：1、上述基金业绩指标不包括持有人认购或交易基金的各项费用，计入费用后实际收益水平要低于所列数字；

2、本期已实现收益指基金本期利息收入、投资收益、其他收入（不含公允价值变动收益）扣除相关费用后的余额，本期利润为本期已实现收益加上本期公允价值变动收益。

#### 3.2 基金净值表现

##### 3.2.1 本报告期基金份额净值增长率及其与同期业绩比较基准收益率的比较

南方荣知定期开放混合 A

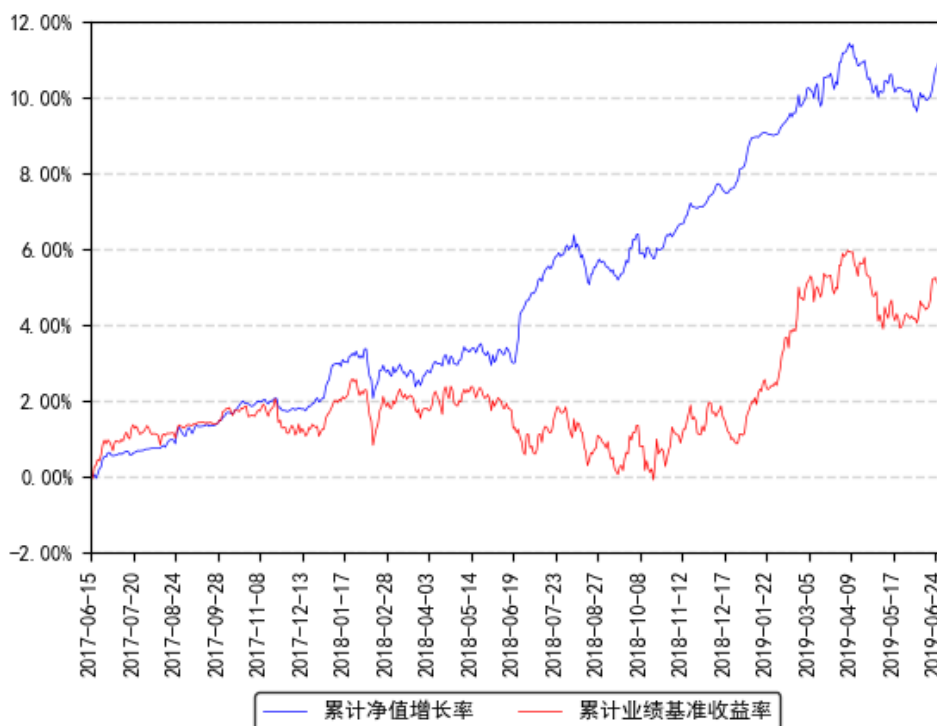
阶段	净值增长率 ①	净值增长率 标准差②	业绩比较基 准收益率③	业绩比较基 准收益率标 准差④	①-③	②-④
过去三个月	0.28%	0.14%	-0.29%	0.21%	0.57%	-0.07%

南方荣知定期开放混合 C

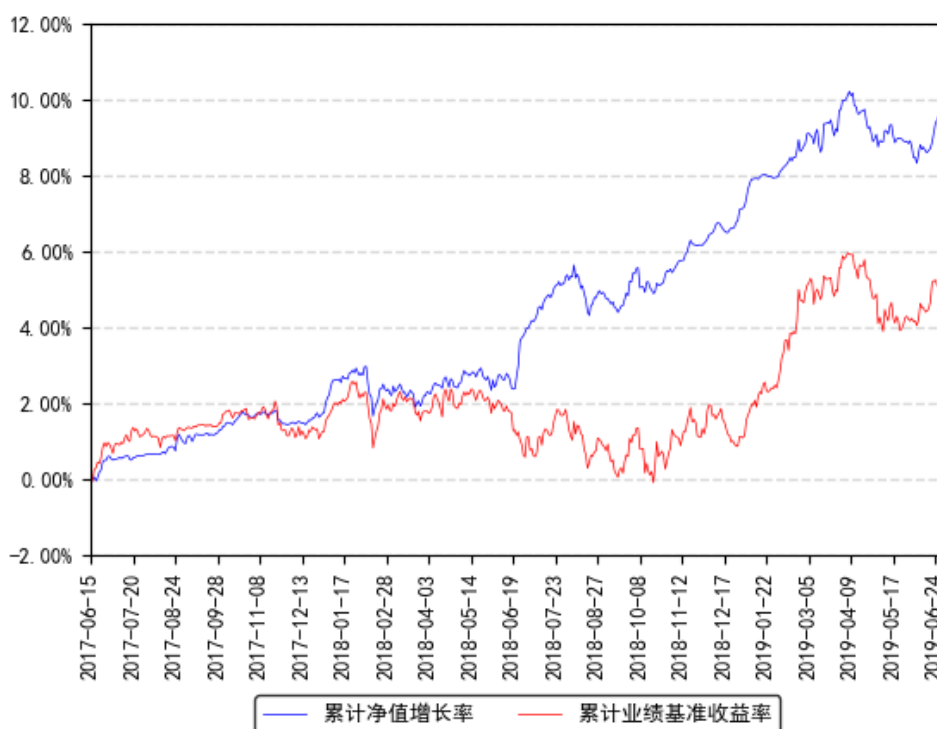
阶段	净值增长率 ①	净值增长率 标准差②	业绩比较基 准收益率③	业绩比较基 准收益率标 准差④	①-③	②-④
过去三个月	0.13%	0.14%	-0.29%	0.21%	0.42%	-0.07%

##### 3.2.2 自基金合同生效以来基金累计份额净值增长率变动及其与同期业绩比较基准收益率变动的比较

南方荣知定期开放混合A累计净值增长率与同期业绩比较基准收益率的历史走势对比图



南方荣知定期开放混合C累计净值增长率与同期业绩比较基准收益率的历史走势对比图



## § 4 管理人报告

### 4.1 基金经理（或基金经理小组）简介

姓名	职务	任本基金的基金经理期限		证券从业年限	说明
		任职日期	离任日期		
金凌志	本基金基金经理	2017 年 7 月 28 日	-	11 年	中央财经大学经济学硕士，具有基金从业资格。曾先后就职于中国出口信用保险公司、中诚信国际信用评级有限责任公司、长盛基金、嘉实基金，历任项目经理、信用分析师、基金经理助理、投资经理。2017 年 5 月加入南方基金；2018 年 2 月至 2018 年 12 月，任南方和利基金经理；2018 年 3 月至 2019 年 5 月，任南方乾利、南方浙利基金经理；2017 年 7 月至今，任南方润元、南方荣知、南方纯元基金经理；2018 年 1 月至今，任南方卓利基金经理；2019 年 3 月至今，任南方惠利基金经理。

注：1、本基金首任基金经理的任职日期为本基金合同生效日，后任基金经理的任职日期以及历任基金经理的离任日期为公司相关会议作出决定的公告（生效）日期；

2、证券从业年限计算标准遵从行业协会《证券业从业人员资格管理办法》中关于证券从业人员范围的相关规定。

### 4.2 管理人对报告期内本基金运作遵规守信情况的说明

本报告期内，本基金管理人严格遵守《中华人民共和国证券投资基金法》等有关法律法规、中国证监会和本基金基金合同的规定，本着诚实信用、勤勉尽责的原则管理和运用基金资产，在严格控制风险的基础上，为基金份额持有人谋求最大利益。本报告期内，基金运作整体合法合规，没有损害基金份额持有人利益。基金的投资范围、投资比例及投资组合符合有关法律法规及基金合同的规定。

### 4.3 公平交易专项说明

#### 4.3.1 公平交易制度的执行情况

本报告期内，本基金管理人严格执行《证券投资基金管理公司公平交易制度指导意见》，完善相应制度及流程，通过系统和人工等各种方式在各业务环节严格控制交易公平执行，公平对待旗下管理的所有基金和投资组合。

#### 4.3.2 异常交易行为的专项说明

本基金于本报告期内不存在异常交易行为。本报告期内基金管理人管理的所有投资组合参与的交易所公开竞价同日反向交易成交较少的单边交易量超过该证券当日成交量的 5% 的交易次数为 4 次，是由于投资组合接受投资者申赎后被动增减仓位以及指数成分股调整所致。

#### 4.4 报告期内基金投资策略和运作分析

2019 年二季度经济再次回落，1-5 月工业增加值同比增长 6.0%，较前值有所回落，1-5 月固定资产投资同比增长 5.6%，其中，房地产投资同比增长 11.2%，制造业投资同比增长 2.7%，基建投资同比增长 2.6%，地产投资依然保持了较大的韧性，制造业投资继续回落，基建投资基本稳定。房地产销售面积同比下滑 1.6%，新开工面积同比增长 10.5%，土地购置面积同比下滑 33.2%，二季度拿地依然较为低迷，开工相对活跃。4、5 月 CPI 分别同比增长 2.5% 和 2.7%，受到基数下行和猪肉价格上涨的影响，CPI 有所上行，4、5 月 PPI 分别同比增长 0.9%、0.6%，二季度进入开工旺季，工业品价格有所上涨。5 月末 M2 同比增长 8.5%，在一季度信贷、社融显著放量后，二季度信贷和社融投放有所回落。

美联储 6 月议息会议维持利率不变，联储 17 位委员中有 8 位支持年内降息，其中 7 位支持降息 2 次，市场对 7 月降息的预期升至高位。欧央行 6 月维持利率水平不变，预计将维持当前利率水平至少到 2020 年上半年。国内方面，央行二季度未进行降准降息操作，4 月一度对流动性有所收紧，但随着 5 月贸易纠纷升级，以及月末突发的包商银行事件，央行再次加大了流动性投放，季末资金面整体较为宽松。二季度美元指数下跌 1.05%，人民币对美元汇率中间价贬值 1412 个基点。

市场层面，2019 年二季度利率债收益率波动较大，整体有所上行，曲线呈现扁平化。信用债整体表现好于同期限国开债。二季度权益市场表现不佳，上证综指下跌 3.6%，沪深 300 下跌 1.2%，中小板和创业板分别下跌 11.0% 和 10.7%。转债市场同样下跌，一季度中证转债指数下跌 3.6%。

投资运作上，由于南方荣知 6 月中旬进入开放期，信用债不断进行减持，同时用长久期利率债进行波段操作。权益市场方面，前期组合用中性略偏低的仓位进行操作成长股对净值带来一定程度的回撤，后期组合进行了风格切换，净值开始稳定上行。从近期的经济和金融数据来看，经济面临二次探底的风险。外部贸易形势错综复杂，贸易谈判前景依然具有较大的不确定性；国内在包商银行事件之后，中小行的负债端压力显著加大，部分结构化产品开始爆雷，中低等级信用债的融资难度上升。如果中小行的负债压力进一步传导至资产端，信用收缩的风险或将明显上升。政策方面，目前央行防风险意识较强，流动性投放力度较前期有所加大，资金面的压力有所减轻，但流动性分层的现象依然存在，中小金融机构的负债压力较大。财政支出年初以来节奏较快，对后期有一定透支，不过近期财政政策托底经济的积极性较强，下半年财政政策变化依然是市场面临的较大不确定性之一。

利率债方面，考虑到当前内外部经济形势均存在较大的不确定性，流动性风险也依然没有完全消除，货币政策或继续维持较为宽松的状态，无风险利率上行的风险较低。信用债方面，包商银行事件影响颇为深远，信用修复的难度较大，目前中低等级信用债的信用利差还很难说已经调整到位。下半年需要谨慎对待低资质信用债，精细择券，严防信用风险再次提升。权益市场方面，受中美贸易战缓和的影响，市场情绪有所回暖，但经济下行压力依然较大，企业盈利增速难言好转，重点挖掘基本面扎实、业绩有望超预期的品种。

#### 4.5 报告期内基金的业绩表现

截至报告期末，本基金 A 份额净值为 1.1122 元，报告期内，份额净值增长率为 0.28%，同期业绩基准增长率为-0.29%；本基金 C 份额净值为 1.0986 元，报告期内，份额净值增长率为 0.13%，同期业绩基准增长率为-0.29%。

#### 4.6 报告期内基金持有人数或基金资产净值预警说明

报告期内，本基金已出现连续六十个交易日基金份额持有人数量不满二百人或者基金资产净值低于五千万元的情形，具体时间范围如下：

2019 年 04 月 01 日至 2019 年 06 月 30 日

基金管理人已根据基金合同及法律法规规定以及本基金实际情况，通过集中营销、向中国证监会报告并提出解决方案等方式积极处理。

## § 5 投资组合报告

### 5.1 报告期末基金资产组合情况

序号	项目	金额（元）	占基金总资产的比例（%）
1	权益投资	654,800.00	2.34
	其中：股票	654,800.00	2.34
2	基金投资	-	-
3	固定收益投资	23,874,682.20	85.27
	其中：债券	23,874,682.20	85.27
	资产支持证券	-	-
4	贵金属投资	-	-
5	金融衍生品投资	-	-
6	买入返售金融资产	-	-
	其中：买断式回购的买入返售金融资产	-	-
7	银行存款和结算备付金合计	2,958,822.16	10.57
8	其他资产	511,733.70	1.83

9	合计	28,000,038.06	100.00
---	----	---------------	--------

## 5.2 报告期末按行业分类的股票投资组合

### 5.2.1 报告期末按行业分类的境内股票投资组合

金额单位：人民币元

代码	行业类别	公允价值（元）	占基金资产净值比例（%）
A	农、林、牧、渔业	-	-
B	采矿业	-	-
C	制造业	247,900.00	1.03
D	电力、热力、燃气及水生产和供应业	-	-
E	建筑业	-	-
F	批发和零售业	-	-
G	交通运输、仓储和邮政业	-	-
H	住宿和餐饮业	-	-
I	信息传输、软件和信息技术服务业	168,800.00	0.70
J	金融业	238,100.00	0.99
K	房地产业	-	-
L	租赁和商务服务业	-	-
M	科学研究和技术服务业	-	-
N	水利、环境和公共设施管理业	-	-
O	居民服务、修理和其他服务业	-	-
P	教育	-	-
Q	卫生和社会工作	-	-
R	文化、体育和娱乐业	-	-
S	综合	-	-
	合计	654,800.00	2.73

### 5.2.2 报告期末按行业分类的港股通投资股票投资组合

本基金本报告期末未持有港股通投资股票。

## 5.3 报告期末按公允价值占基金资产净值比例大小排序的前十名股票投资明细

序号	股票代码	股票名称	数量（股）	公允价值（元）	占基金资产净值比例（%）
1	002475	立讯精密	10,000	247,900.00	1.03
2	600030	中信证券	10,000	238,100.00	0.99
3	002174	游族网络	10,000	168,800.00	0.70

## 5.4 报告期末按债券品种分类的债券投资组合



金额单位：人民币元

序号	债券品种	公允价值（元）	占基金资产净值比例（%）
1	国家债券	3,398,575.60	14.18
2	央行票据	-	-
3	金融债券	8,976,792.00	37.45
	其中：政策性金融债	8,976,792.00	37.45
4	企业债券	10,989,273.10	45.85
5	企业短期融资券	-	-
6	中期票据	-	-
7	可转债（可交换债）	510,041.50	2.13
8	同业存单	-	-
9	其他	-	-
10	合计	23,874,682.20	99.60

### 5.5 报告期末按公允价值占基金资产净值比例大小排名的前五名债券投资明细

金额单位：人民币元

序号	债券代码	债券名称	数量（张）	公允价值（元）	占基金资产净值比例（%）
1	010303	03 国债(3)	24,540	2,481,975.60	10.35
2	108901	农发 1801	23,880	2,390,388.00	9.97
3	108604	国开 1805	22,000	2,225,740.00	9.29
4	108602	国开 1704	22,000	2,222,220.00	9.27
5	018007	国开 1801	21,200	2,138,444.00	8.92

### 5.6 报告期末按公允价值占基金资产净值比例大小排名的前十名资产支持证券投资明细

本基金本报告期末未持有资产支持证券。

### 5.7 报告期末按公允价值占基金资产净值比例大小排序的前五名贵金属投资明细

本基金本报告期末未持有贵金属。

### 5.8 报告期末按公允价值占基金资产净值比例大小排名的前五名权证投资明细

本基金本报告期末未持有权证。

### 5.9 报告期末本基金投资的股指期货交易情况说明

#### 5.9.1 报告期末本基金投资的股指期货持仓和损益明细

无。

### 5.9.2 本基金投资股指期货的投资政策

无。

## 5.10 报告期末本基金投资的国债期货交易情况说明

### 5.10.1 本期国债期货投资政策

无。

### 5.10.2 报告期末本基金投资的国债期货持仓和损益明细

无。

### 5.10.3 本期国债期货投资评价

无。

## 5.11 投资组合报告附注

### 5.11.1 声明本基金投资的前十名证券的发行主体本期是否出现被监管部门立案调查，或在报告编制日前一年内受到公开谴责、处罚的情形。如是，还应对相关证券的投资决策程序做出说明

报告期内基金投资的前十名证券的发行主体未有被监管部门立案调查，不存在报告编制日前一年内受到公开谴责、处罚的情形。

### 5.11.2 声明基金投资的前十名股票是否超出基金合同规定的备选股票库。如是，还应对相关股票的投资决策程序做出说明

本基金投资的前十名股票没有超出基金合同规定的备选股票库，本基金管理人从制度和流程上要求股票必须先入库再买入。

### 5.11.3 其他资产构成

单位：人民币元

序号	名称	金额（元）
1	存出保证金	16,331.83
2	应收证券清算款	-
3	应收股利	-
4	应收利息	399,164.20
5	应收申购款	96,237.67
6	其他应收款	-
7	待摊费用	-
8	其他	-
9	合计	511,733.70

### 5.11.4 报告期末持有的处于转股期的可转换债券明细

金额单位：人民币元

序号	债券代码	债券名称	公允价值（元）	占基金资产净值比例（%）
1	123009	星源转债	249,581.50	1.04
2	110046	圆通转债	231,460.00	0.97

### 5.11.5 报告期末前十名股票中存在流通受限情况的说明

本基金本报告期末投资前十名股票中不存在流通受限情况。

## § 6 开放式基金份额变动

单位：份

项目	南方荣知定期开放混合 A	南方荣知定期开放混合 C
报告期期初基金份额总额	16,706,872.50	28,360,209.12
报告期期间基金总申购份额	1,539,082.49	4,564,121.08
减：报告期期间基金总赎回份额	9,553,444.92	19,906,233.86
报告期期间基金拆分变动份额（份额减少以“-”填列）	-	-
报告期期末基金份额总额	8,692,510.07	13,018,096.34

## § 7 基金管理人运用固有资金投资本基金情况

### 7.1 基金管理人持有本基金份额变动情况

本报告期末，基金管理人未持有本基金份额。

### 7.2 基金管理人运用固有资金投资本基金交易明细

本报告期内，基金管理人不存在申购、赎回或买卖本基金的情况。

## § 8 影响投资者决策的其他重要信息

### 8.1 报告期内单一投资者持有基金份额比例达到或超过 20%的情况

报告期内单一投资者持有基金份额比例不存在达到或超过 20%的情况。

### 8.2 影响投资者决策的其他重要信息

无。

## § 9 备查文件目录

### 9.1 备查文件目录

- 1、《南方荣知定期开放混合型证券投资基金基金合同》；
- 2、《南方荣知定期开放混合型证券投资基金托管协议》；
- 3、南方荣知定期开放混合型证券投资基金 2019 年 2 季度报告原文。

### 9.2 存放地点

深圳市福田区莲花街道益田路 5999 号基金大厦 32-42 楼。

### 9.3 查阅方式

网站：<http://www.nffund.com>