

# 诺德新享灵活配置混合型证券投资基金 2019 年第 2 季度报告

2019 年 6 月 30 日

基金管理人：诺德基金管理有限公司

基金托管人：交通银行股份有限公司

报告送出日期：2019 年 7 月 16 日

## § 1 重要提示

基金管理人的董事会及董事保证本报告所载资料不存在虚假记载、误导性陈述或重大遗漏，并对其内容的真实性、准确性和完整性承担个别及连带责任。

基金托管人交通银行股份有限公司根据本基金合同规定，于 2019 年 7 月 15 日复核了本报告中的财务指标、净值表现和投资组合报告等内容，保证复核内容不存在虚假记载、误导性陈述或者重大遗漏。

基金管理人承诺以诚实信用、勤勉尽责的原则管理和运用基金资产，但不保证基金一定盈利。

基金的过往业绩并不代表其未来表现。投资有风险，投资者在作出投资决策前应仔细阅读本基金的招募说明书。

本报告中财务资料未经审计。

本报告期自 2019 年 4 月 1 日起至 6 月 30 日止。

## § 2 基金产品概况

基金简称	诺德新享
场内简称	-
基金主代码	004987
交易代码	004987
基金运作方式	契约型开放式
基金合同生效日	2017 年 8 月 9 日
报告期末基金份额总额	125,736,738.91 份
投资目标	本基金通过对各大类资产的动态灵活配置，在合理控制投资风险和保障基金资产流动性的基础上，把握市场投资机会，力求基金资产的长期稳定增值。
投资策略	本基金通过合理灵活的资产配置策略，同时结合行业配置策略、个股精选策略、债券投资策略等投资策略，积极把握中国经济增长和资本市场发展机遇，在严格控制风险的前提下力争实现基金资产的长期稳健增值。
业绩比较基准	中证全债指数收益率*70%+沪深 300 指数收益率*30%
风险收益特征	本基金为混合型基金，具有较高预期风险、较高预期收益的特征，其预期风险和预期收益低于股票型基金、高于债券型基金和货币市场基金。
基金管理人	诺德基金管理有限公司
基金托管人	交通银行股份有限公司

### § 3 主要财务指标和基金净值表现

#### 3.1 主要财务指标

单位：人民币元

主要财务指标	报告期（2019年4月1日—2019年6月30日）
1. 本期已实现收益	1,285,672.85
2. 本期利润	7,272,170.35
3. 加权平均基金份额本期利润	0.2128
4. 期末基金资产净值	138,065,871.49
5. 期末基金份额净值	1.0981

注：1. 所述基金业绩指标不包括持有人认购或交易基金的各项费用，计入费用后实际收益水平要低于所列数字。

2. 本期已实现收益指基金本期利息收入、投资收益、其他收入（不含公允价值变动收益）扣除相关费用后的余额，本期利润为本期已实现收益加上本期公允价值变动收益。

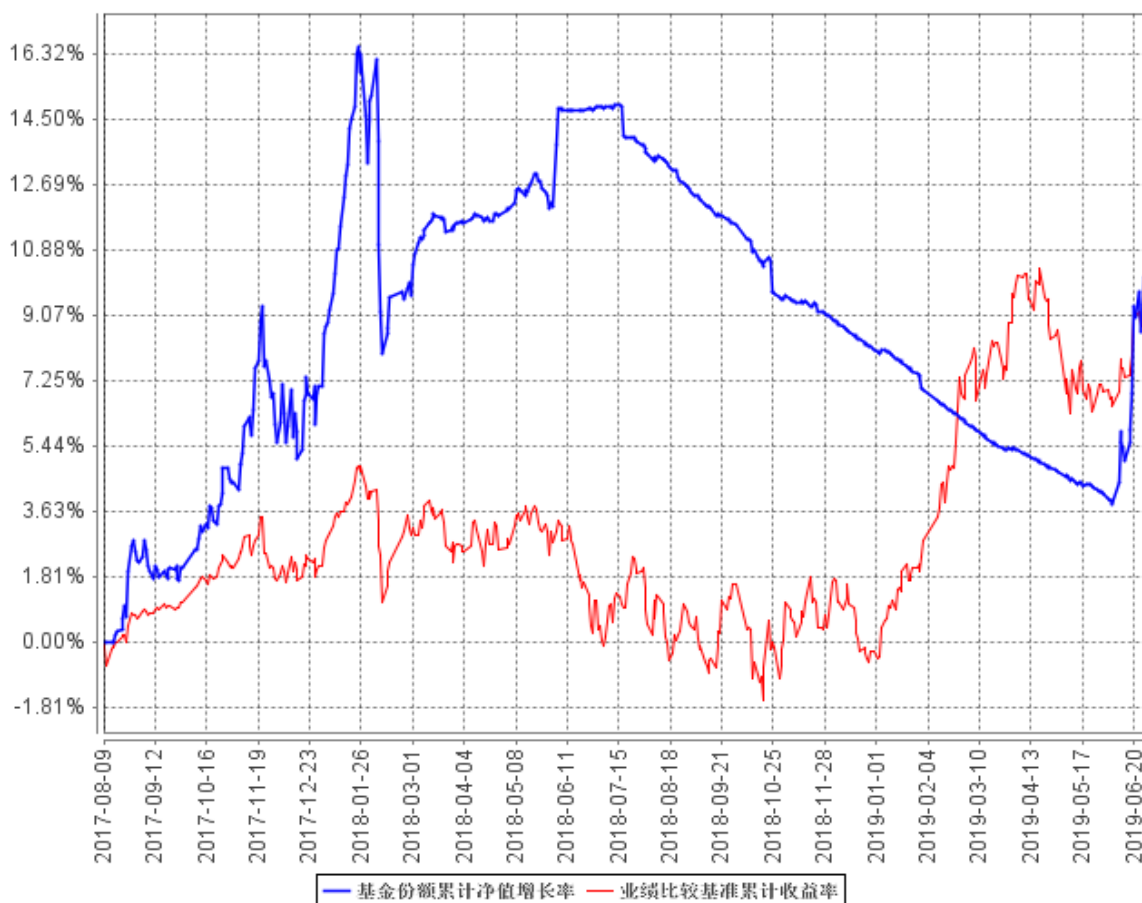
#### 3.2 基金净值表现

##### 3.2.1 本报告期基金份额净值增长率及其与同期业绩比较基准收益率的比较

阶段	净值增长率 ①	净值增长率 标准差②	业绩比较基 准收益率③	业绩比较基准 收益率标准差 ④	①—③	②—④
过去三个月	4.22%	0.44%	0.23%	0.44%	3.99%	0.00%

### 3.2.2 自基金合同生效以来基金累计净值增长率变动及其与同期业绩比较基准收益率变动的比较

基金份额累计净值增长率与同期业绩比较基准收益率的历史走势对比图



注：本基金成立于 2017 年 8 月 9 日，图示时间段为 2017 年 8 月 9 日至 2019 年 6 月 30 日。

本基金建仓期为 2017 年 8 月 9 日至 2018 年 2 月 8 日，报告期结束资产配置比例符合本基金基金合同规定。

## § 4 管理人报告

### 4.1 基金经理（或基金经理小组）简介

姓名	职务	任本基金的基金经理期限		证券从业年限	说明
		任职日期	离任日期		
刘先政	本基金基金经理以及诺德增强收益债	2019 年 6 月 10 日	-	5	北京大学软件工程硕士。2014 年 6 月至 2017 年 11 月期间，先后担任中诚信托有限

	券型基金、诺德新旺灵活配置混合型证券投资基金的基金经理					负责公司信托经理、太平人寿保险有限公司研究员、太平基金管理有限公司资深研究员、百年保险资产管理有限责任公司高级投资经理。2017 年 11 月加入诺德基金管理有限公司，担任基金经理助理职务，具有基金从业资格。
张倩	诺德货币市场基金、诺德新盛灵活配置混合型证券投资基金、诺德新宜灵活配置混合型证券投资基金以及诺德天富灵活配置混合型证券投资基金的基金经理	2017 年 8 月 9 日	2019 年 6 月 11 日	10		上海财经大学经济学学士。2009 年 7 月至 2016 年 6 月，先后于华鑫证券有限责任公司、万家基金管理有限公司、农银汇理基金管理有限公司担任债券交易员。2016 年 6 月加入诺德基金管理有限公司，担任基金经理助理职务，具有基金从业资格。
曾文宏	诺德量化蓝筹增强混合型证券投资基金和诺德天富灵活配置混合型证券投资基金的基金经理	2017 年 8 月 23 日	2019 年 6 月 11 日	7		华中师范大学数量经济学硕士。2012 年 6 月至 2014 年 7 月于上海大智慧股份有限公司担任行业研究员兼产品经理，2014 年 7 月加入诺德基金管理有限公司，先后担任风控专员、FOHF 事业部高级研究员, FOF 管理部投资经理等职务，具有基金从业资格。

注：1、对基金的首任基金经理，其“任职日期”为基金合同生效日；除首任基金经理外，“任职日期”为本公司总经理办公会作出决定并履行必要备案程序后对外公告的任职日期；“离任日

期”为本公司总经理办公会作出决定并履行必要备案程序后对外公告的离任日期。

2、证券从业的含义遵从行业协会《证券业从业人员资格管理办法》的相关规定。

## 4.2 管理人对报告期内本基金运作合规守信情况的说明

本报告期内，本基金管理人严格遵守基金合同、《证券投资基金法》、《公开募集证券投资基金运作管理办法》等法律、法规和监管部门的相关规定，依照诚实信用、勤勉尽责、安全高效的原则管理和运用基金资产，在认真控制投资风险的基础上，为基金持有人谋取最大利益，没有损害基金持有人利益的行为。

## 4.3 公平交易专项说明

### 4.3.1 公平交易制度的执行情况

本公司已经建立了投资决策及交易内控制度，确保在投资管理活动中公平对待不同投资组合，维护投资者的利益。此外，本基金管理人还建立了公平交易制度，确保不同基金在买卖同一证券时，按照比例分配的原则在各基金间公平分配交易量。公司交易系统中使用公平交易模块，一旦出现不同基金同时买卖同一证券时，系统自动切换至公平交易模块进行委托。本报告期内，公平交易制度总体执行情况良好。

### 4.3.2 异常交易行为的专项说明

公司根据中国证监会颁布的《证券投资基金管理公司公平交易制度指导意见》，制定了《诺德基金管理有限公司异常交易监控与报告管理办法》，明确公司对投资组合的同向与反向交易和其他日常交易行为进行监控，并对发现的异常交易行为进行报告。该办法覆盖异常交易的类型、界定标准、监控方法与识别程序、对异常交易的分析报告等内容并得到有效执行。本报告期内，本基金未有参与交易所公开竞价同日反向交易成交较少的单边交易量超过该证券当日成交量 5% 的交易，也未发现存在不公平交易的情况。

## 4.4 报告期内基金投资策略和运作分析

2019 年二季度经济增速继续下行。1-5 月份固定资产投资累计同比增速为 5.6%，较 1-4 月回落 0.5%。分开来看，1-5 月份制造业投资同比增长 2.7%，较上月上升 0.2%；基建投资同比增长 4.0%，较上月下降 0.4%；房地产开发投资完成额同比增速 11.2%，较上月回落 0.7%。民间固定资产投资累计同比增速 5.3%，回落 0.2%。1-5 月份，房屋施工面积增速与上月持平，房屋新开工面

积增速较上月回落 2.6%，土地购置面积降幅较上月收窄 0.6%，土地成交价款降幅扩大 2.1%。1-5 月份商品房销售面积同比下降 1.6%（降幅较上月扩大 1.3%），商品房销售额同比增长 6.1%（回落 2%），主要是受办公楼、商业房产销售下降所拖累。受新订单指数下降所影响，5 月份 PMI 下降 0.7%至 49.4%，回落至荣枯线之下，反映了市场需求疲软。1-5 月社会消费品零售总额同比增长 8.1%，消费增速趋于稳定。分品类看，1-5 月除体育娱乐用品、汽车之外，其他产品的累计零售额均正增长。体育娱乐用品、汽车的零售额在 5 月份也都由负转正，同比增速分别为 5.9%和 2.1%。

在报告期内，本基金的规模有所增加，在规模稳定后仍保持了较高的仓位。产品整体的配置结构仍然以食品饮料、医药、金融为主。

展望下半年，宏观经济企稳回升可能仍需时日。商品房销售、土地购置费用的回落预示着地产投资增速可能会继续回落。地方债务监管对基建投资也有一定的约束。全球经济疲软使我国出口增速下跌的趋势可能持续。但政府会通过货币政策和财政政策进行对冲稳增长。在经济的下行期，上市公司的业绩将会继续分化。

本基金将继续配置行业竞争格局较好、公司估值与盈利水平匹配、盈利稳定增长、有长期逻辑的优质上市公司，并通过适当的仓位控制，以期实现长期、稳定的回报。

#### 4.5 报告期内基金的业绩表现

截至 2019 年 6 月 30 日，本基金份额净值为 1.0981 元，累计净值为 1.0981 元。本报告期份额净值增长率为 4.22%，同期业绩比较基准增长率为 0.23%。

#### 4.6 报告期内基金持有人数或基金资产净值预警说明

本报告期内，本基金曾存在连续六十个工作日出现基金资产净值低于五千万元的情形。

## § 5 投资组合报告

### 5.1 报告期末基金资产组合情况

序号	项目	金额（元）	占基金总资产的比例（%）
1	权益投资	110,197,502.75	78.67
	其中：股票	110,197,502.75	78.67
2	基金投资	-	-
3	固定收益投资	-	-

	其中：债券	-	-
	资产支持证券	-	-
4	贵金属投资	-	-
5	金融衍生品投资	-	-
6	买入返售金融资产	-	-
	其中：买断式回购的买入返售金融资产	-	-
7	银行存款和结算备付金合计	14,307,196.40	10.21
8	其他资产	15,569,986.75	11.12
9	合计	140,074,685.90	100.00

## 5.2 报告期末按行业分类的股票投资组合

### 5.2.1 报告期末按行业分类的境内股票投资组合

代码	行业类别	公允价值（元）	占基金资产净值比例（%）
A	农、林、牧、渔业	-	-
B	采矿业	-	-
C	制造业	53,963,720.63	39.09
D	电力、热力、燃气及水生产和供应业	480,384.00	0.35
E	建筑业	4,467,934.00	3.24
F	批发和零售业	12,384,386.94	8.97
G	交通运输、仓储和邮政业	-	-
H	住宿和餐饮业	-	-
I	信息传输、软件和信息技术服务业	-	-
J	金融业	21,266,543.00	15.40
K	房地产业	5,419,172.00	3.93
L	租赁和商务服务业	17,730.00	0.01
M	科学研究和技术服务业	6,093,604.00	4.41
N	水利、环境和公共设施管理业	-	-
O	居民服务、修理和其他服务业	-	-
P	教育	-	-
Q	卫生和社会工作	6,104,028.18	4.42
R	文化、体育和娱乐业	-	-
S	综合	-	-
	合计	110,197,502.75	79.82



### 5.2.2 报告期末按行业分类的港股通投资股票投资组合

本基金本报告期末未持有港股通投资股票。

### 5.3 报告期末按公允价值占基金资产净值比例大小排序的前十名股票投资明细

序号	股票代码	股票名称	数量（股）	公允价值（元）	占基金资产净值比例（%）
1	603939	益丰药房	103,800	7,264,962.00	5.26
2	600519	贵州茅台	7,200	7,084,800.00	5.13
3	600276	恒瑞医药	103,000	6,798,000.00	4.92
4	600036	招商银行	181,100	6,515,978.00	4.72
5	600585	海螺水泥	155,497	6,453,125.50	4.67
6	002304	洋河股份	52,400	6,369,744.00	4.61
7	002507	涪陵榨菜	208,700	6,365,350.00	4.61
8	601318	中国平安	71,800	6,362,198.00	4.61
9	600763	通策医疗	68,902	6,104,028.18	4.42
10	603259	药明康德	70,300	6,093,604.00	4.41

### 5.4 报告期末按债券品种分类的债券投资组合

本基金本报告期末未持有债券。

### 5.5 报告期末按公允价值占基金资产净值比例大小排序的前五名债券投资明细

本基金本报告期末未持有债券。

### 5.6 报告期末按公允价值占基金资产净值比例大小排序的前十名资产支持证券投资明细

本基金本报告期末未持有资产支持证券。

### 5.7 报告期末按公允价值占基金资产净值比例大小排序的前五名贵金属投资明细

本基金本报告期末未持有贵金属。

### 5.8 报告期末按公允价值占基金资产净值比例大小排序的前五名权证投资明细

本基金本报告期末未持有权证。

### 5.9 报告期末本基金投资的股指期货交易情况说明

#### 5.9.1 报告期末本基金投资的股指期货持仓和损益明细

本基金本报告期末未投资股指期货。

## 5.9.2 本基金投资股指期货的投资政策

本基金本报告期末未投资股指期货。

## 5.10 报告期末本基金投资的国债期货交易情况说明

### 5.10.1 本期国债期货投资政策

本基金本报告期末未投资国债期货。

### 5.10.2 报告期末本基金投资的国债期货持仓和损益明细

本基金本报告期末未投资国债期货。

### 5.10.3 本期国债期货投资评价

本基金本报告期末未投资国债期货。

## 5.11 投资组合报告附注

### 5.11.1 本基金投资的前十名证券的发行主体本期受到调查以及处罚的情况的说明

本报告期内，本基金投资的前十名证券的发行主体不存在被监管部门立案调查的情况，在报告编制日前一年内也不存在受到公开谴责、处罚的情况。

### 5.11.2 基金投资的前十名股票超出基金合同规定的备选股票库情况的说明

本基金本报告期内投资的前十名股票中，不存在投资于超出基金合同规定备选股票库之外的股票。

### 5.11.3 其他资产构成

序号	名称	金额（元）
1	存出保证金	26.98
2	应收证券清算款	15,534,530.69
3	应收股利	-
4	应收利息	2,468.51
5	应收申购款	32,960.57
6	其他应收款	-
7	待摊费用	-
8	其他	-

9	合计	15,569,986.75
---	----	---------------

#### 5.11.4 报告期末持有的处于转股期的可转换债券明细

本基金本报告期末未持有处于转股期的可转换债券。

#### 5.11.5 报告期末前十名股票中存在流通受限情况的说明

本基金本报告期末前十名股票中不存在流通受限的情况。

#### 5.11.6 投资组合报告附注的其他文字描述部分

由于四舍五入的原因，分项之和与合计项之间可能存在尾差。

### § 6 开放式基金份额变动

单位：份

报告期期初基金份额总额	704,518.33
报告期期间基金总申购份额	125,077,474.08
减：报告期期间基金总赎回份额	45,253.50
报告期期间基金拆分变动份额（份额减少以“-”填列）	-
报告期期末基金份额总额	125,736,738.91

注：总申购份额含转换入份额；总赎回份额含转换出份额。

### § 7 基金管理人运用固有资金投资本基金情况

#### 7.1 基金管理人持有本基金份额变动情况

单位：份

报告期期初管理人持有的本基金份额	458,043.24
报告期期间买入/申购总份额	-
报告期期间卖出/赎回总份额	-
报告期期末管理人持有的本基金份额	458,043.24
报告期期末持有的本基金份额占基金总额比例（%）	0.36

## 7.2 基金管理人运用固有资金投资本基金交易明细

本报告期内，本基金管理人未运用固有资金投资本基金。

## § 8 影响投资者决策的其他重要信息

### 8.1 报告期内单一投资者持有基金份额比例达到或超过 20%的情况

投资者类别	报告期内持有基金份额变化情况					报告期末持有基金情况	
	序号	持有基金份额比例达到或者超过 20%的时间区间	期初份额	申购份额	赎回份额	持有份额	份额占比
机构	1	20190605-20190630	-	28,867,398.00	-	28,867,398.00	22.96%
	2	20190401-20190604	458,043.24	-	-	458,043.24	0.36%
个人	1	20190401-20190604	189,235.71	-	-	189,235.71	0.15%
产品特有风险							
<p>1、基金净值大幅波动的风险 单一持有基金比例过高的投资者连续大量赎回，可能会影响基金投资的持续性和稳定性，增加变现成本。同时，按照净值计算尾差处理规则可能引起基金份额净值异常上涨或下跌。</p> <p>2、赎回申请延期办理的风险 单一持有基金比例过高的投资者大额赎回后可能触发本基金巨额赎回条件，导致同期中小投资者小额赎回面临部分延期办理的情况。</p> <p>3、基金投资策略难以实现的风险 单一持有基金比例过高的投资者大额赎回后，可能引起基金资产总净值显著降低，从而使基金在投资时受到限制，导致基金投资策略难以实现。</p>							

### 8.2 影响投资者决策的其他重要信息

无。

## § 9 备查文件目录

### 9.1 备查文件目录

- 1、中国证监会批准本基金发行及募集的文件。
- 2、《诺德新享灵活配置混合型证券投资基金基金合同》。
- 3、《诺德新享灵活配置混合型证券投资基金托管协议》。
- 4、诺德基金管理有限公司批准成立文件、营业执照、公司章程。
- 5、诺德新享灵活配置混合型证券投资基金本季度报告原文。
- 6、诺德基金管理有限公司董事会决议。

### 9.2 存放地点

基金管理人和/或基金托管人的住所，并登载于基金管理人网站：<http://www.nuodefund.com>。

### 9.3 查阅方式

投资者可在营业时间至基金管理人办公场所免费查阅或登录基金管理人网站查阅。

投资者对本报告如有疑问，可咨询本基金管理人诺德基金管理有限公司，咨询电话 400-888-0009、(021)68604888，或发电子邮件，E-mail:service@nuodefund.com。

诺德基金管理有限公司

2019 年 7 月 16 日