

# 汇添富红利增长混合型证券投资基金 2019 年 第 2 季度报告

2019 年 6 月 30 日

基金管理人：汇添富基金管理股份有限公司

基金托管人：中国工商银行股份有限公司

报告送出日期：2019 年 7 月 17 日

## 重要提示

基金管理人的董事会及董事保证本报告所载资料不存在虚假记载、误导性陈述或重大遗漏，并对其内容的真实性、准确性和完整性承担个别及连带责任。

基金托管人中国工商银行股份有限公司根据本基金合同规定，于 2019 年 7 月 15 日复核了本报告中的财务指标、净值表现和投资组合报告等内容，保证复核内容不存在虚假记载、误导性陈述或者重大遗漏。

基金管理人承诺以诚实信用、勤勉尽责的原则管理和运用基金资产，但不保证基金一定盈利。

基金的过往业绩并不代表其未来表现。投资有风险，投资者在作出投资决策前应仔细阅读本基金的招募说明书。

本报告中财务资料未经审计。

本报告期自 2019 年 4 月 26 日起至 2019 年 6 月 30 日止。

## § 2 基金产品概况

基金简称	添富红利增长混合
基金主代码	006259
基金运作方式	契约型开放式
基金合同生效日	2019 年 4 月 26 日
报告期末基金份额总额	6,845,800,740.90 份
投资目标	本基金采用自下而上的投资方法，以基本面分析为立足点，在科学严格管理风险的前提下，重点投资于具有持续分红能力且估值相对合理的优质上市公司，力争实现基金资产的中长期稳健增值。
投资策略	本基金为混合型基金。投资策略主要包括资产配置策略和个股精选策略。其中，资产配置策略用于确定大类资产配置比例以有效规避系统性风险；个股精选策略主要用于挖掘股票市场中具有持续分红能力且估值合理的优质上市公司。
业绩比较基准	中证红利指数收益率*60%+中证港股通高股息投资指数收益率*20%+中债综合指数收益率*20%
风险收益特征	本基金为混合型基金，其预期风险收益水平低于股票型基金，高于债券型基金及货币市场基金。本基金将投资港股通标的股票，将面临港

	股通机制下因投资环境、投资标的、市场制度以及交易规则等差异带来的特有风险。	
基金管理人	汇添富基金管理股份有限公司	
基金托管人	中国工商银行股份有限公司	
下属分级基金的基金简称	添富红利增长混合 A	添富红利增长混合 C
下属分级基金的交易代码	006259	006260
报告期末下属分级基金的份额总额	6,149,329,827.40 份	696,470,913.50 份

### § 3 主要财务指标和基金净值表现

#### 3.1 主要财务指标

单位：人民币元

主要财务指标	报告期(2019年4月26日 - 2019年6月30日)	
	添富红利增长混合 A	添富红利增长混合 C
1. 本期已实现收益	26,115,884.29	2,183,461.49
2. 本期利润	56,411,662.59	6,259,095.83
3. 加权平均基金份额本期利润	0.0092	0.0090
4. 期末基金资产净值	6,204,989,820.76	701,725,897.36
5. 期末基金份额净值	1.0091	1.0075

注：1、本期已实现收益指基金本期利息收入、投资收益、其他收入（不含公允价值变动收益）扣除相关费用后的余额，本期利润为本期已实现收益加上本期公允价值变动收益。

2、所述基金业绩指标不包括持有人认购或交易基金的各项费用，计入费用后实际收益水平要低于所列数字。

#### 3.2 基金净值表现

##### 3.2.1 本报告期基金份额净值增长率及其与同期业绩比较基准收益率的比较

添富红利增长混合 A

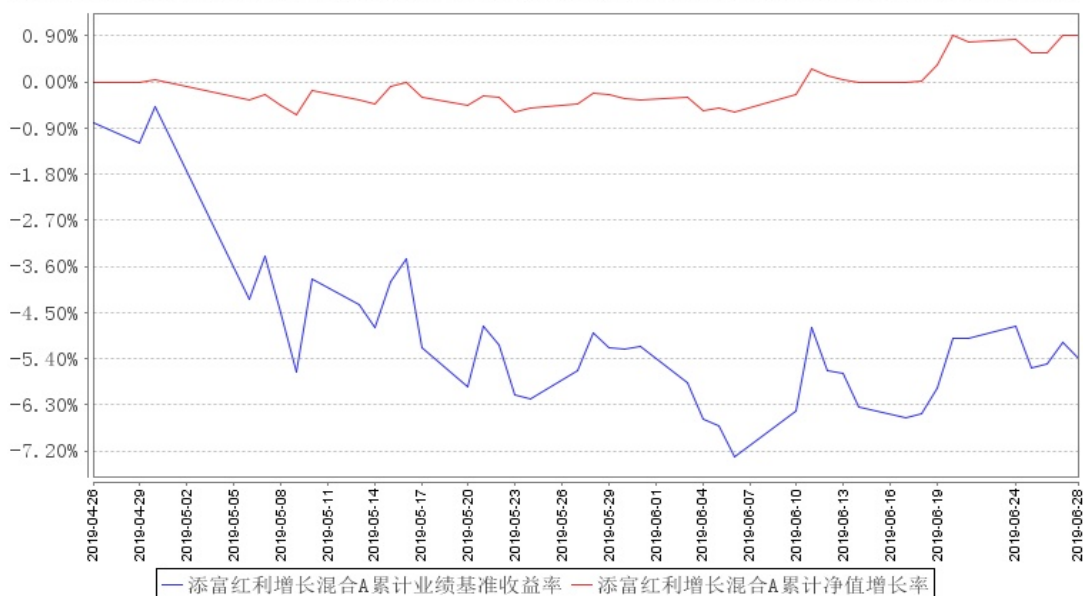
阶段	净值增长率①	净值增长率标准差②	业绩比较基准收益率③	业绩比较基准收益率标准差④	①-③	②-④
自基金合同生效起至今	0.91%	0.22%	-5.41%	0.98%	6.32%	-0.76%

添富红利增长混合 C

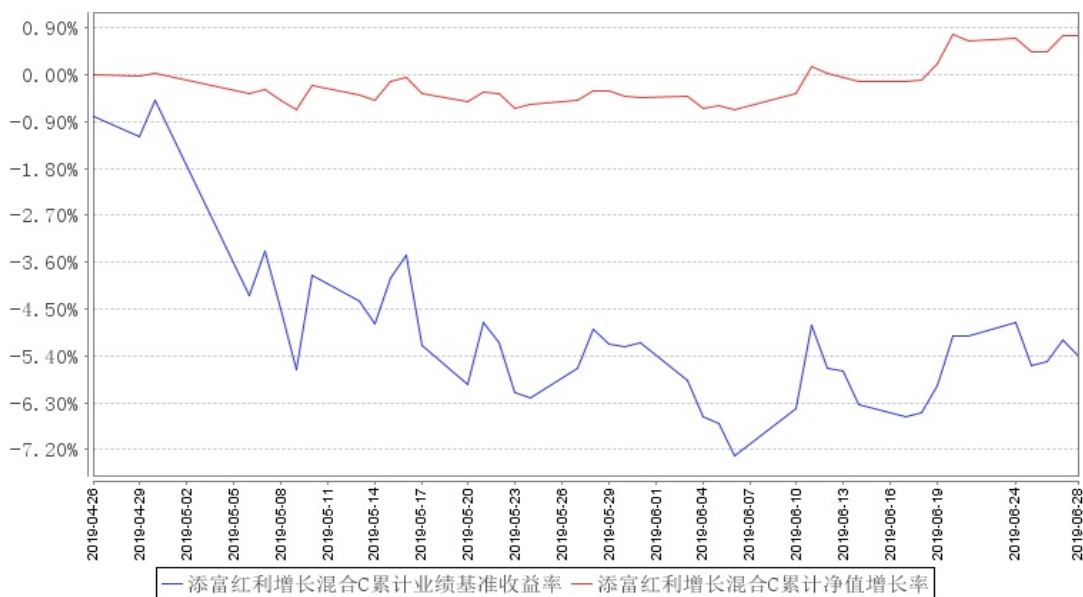
阶段	净值增长率①	净值增长率标准差②	业绩比较基准收益率③	业绩比较基准收益率标准差④	①—③	②—④
自基金合同生效起至今	0.75%	0.22%	-5.41%	0.98%	6.16%	-0.76%

3.2.2 自基金合同生效以来基金累计净值增长率变动及其与同期业绩比较基准收益率变动的比较

添富红利增长混合A累计净值增长率与同期业绩比较基准收益率的历史走势对比图



添富红利增长混合C累计净值增长率与同期业绩比较基准收益率的历史走势对比图



注：本基金《基金合同》生效为日 2019 年 4 月 26 日，截至本报告期末，基金成立未满 1 年；本

基金建仓期为本《基金合同》生效之日（2019 年 4 月 26 日）起 6 个月；截至本报告期末，本基金尚处于建仓期。

## § 4 管理人报告

### 4.1 基金经理（或基金经理小组）简介

姓名	职务	任本基金的基金经理期限		证券从业年限	说明
		任职日期	离任日期		
黄耀锋	添富红利增长混合的基金经理	2019 年 4 月 26 日	-	8 年	国籍：中国。学历：北京大学经济学硕士。相关业务资格：证券投资基金从业资格。从业经历：曾任职于瑞银证券、平安证券研究所，从事金融行业研究岗位。2016 年 5 月加入汇添富基金管理股份有限公司，任策略及金融、周期行业高级研究员。2019 年 4 月 26 日至今任添富红利增长混合的基金经理
劳杰男	汇添富价值精选混合基金、添富 3 年封闭研究优选混合基金、添富红利增长混合基金的基金经理，研究总监。	2019 年 4 月 26 日	-	9 年	国籍：中国。学历：复旦大学经济学硕士。相关业务资格：证券投资基金从业资格。从业经历：2010 年 7 月加入汇添富基金管理股份有限公司，现任研究总监。2015 年 7 月 10 日至 2018 年 3 月 1 日任汇添富国企创新股票基金的基金经理，2015 年 11 月 18 日至今任汇添富价值精选混合基金的基金经理，2018 年 2 月 13 日至 2019 年 2 月 22 日任添富沪港深大盘价值混合基金的基金经理，2019 年 1 月 31 日至

					今任添富 3 年封闭研究优选混合基金的基金经理，2019 年 4 月 26 日至今任添富红利增长混合基金的基金经理。
--	--	--	--	--	--

注:1、基金的首任基金经理，其“任职日期”为基金合同生效日，其“离职日期”为根据公司决议确定的解聘日期；

2、非首任基金经理，其“任职日期”和“离任日期”分别指根据公司决议确定的聘任日期和解聘日期；

3、证券从业的含义遵从行业协会《证券业从业人员资格管理办法》的相关规定。

#### 4.2 管理人对报告期内基金运作遵规守信情况的说明

本基金管理人在本报告期内严格遵守《中华人民共和国证券投资基金法》及其他相关法律法规、证监会规定和本基金合同的约定，本着诚实信用、勤勉尽责的原则管理和运用基金资产，在严格控制风险的基础上，为基金份额持有人谋求最大利益，无损害基金持有人利益的行为。本基金无重大违法、违规行为，本基金投资组合符合有关法规及基金合同的约定。

#### 4.3 公平交易专项说明

##### 4.3.1 公平交易制度的执行情况

本基金管理人高度重视投资者利益保护，根据中国证监会《证券投资基金管理公司公平交易制度指导意见》等法规，借鉴国际经验，建立了健全、有效的公平交易制度体系，形成涵盖开放式基金、特定客户资产管理以及社保与养老委托资产的投资管理，涉及交易所市场、银行间市场等各投资市场，债券、股票、回购等各投资标的，并贯穿分工授权、研究分析、投资决策、交易执行、业绩评估、监督检查各环节的公平交易机制。

本报告期内，基金管理人公平交易制度和公平交易机制实现了流程优化和进一步系统化，确保全程嵌入式风险控制体系的有效运行，包括投资独立决策、研究公平分享、集中交易公平执行、交易严密监控和报告及时分析等在内的公平交易各环节执行情况良好。

本报告期内，通过投资交易监控、交易数据分析以及专项稽核检查，本基金管理人未发现任何违反公平交易的行为。

##### 4.3.2 异常交易行为的专项说明

本报告期内基金管理人管理的所有投资组合参与的交易所公开竞价同日反向交易成交较少的单边交易量超过该证券当日总成交量 5%的交易次数为 3 次，由于组合投资策略导致。经检查和

分析未发现异常情况。

#### 4.4 报告期内基金投资策略和运作分析

汇添富红利增长基金于 2019 年 4 月 26 日成立，4 月 29 日开始正式投入运作。本基金是混合型基金，采用自下而上的投资方法，以基本面分析为立足点，在科学严格管理风险的前提下，重点投资于具有持续分红能力且估值相对合理的优质上市公司。力争实现基金资产的中长期稳健增值。

二季度以来市场波动加大，且基金前期仍处于封闭期阶段，因此建仓相对谨慎。整体策略采取以优选优质股票为基础，逐步提升仓位。在 6 月 24 日打开申购赎回之后，基金规模相对稳定，建仓速度适当加快。截至二季度末，整体股票仓位控制在 30%以内，在市场波动中较好的控制了风险。

未来市场不确定性依然较大，汇添富红利增长基金仍将继续实施盯住个股策略，中长期有价值的股票，逐步增加仓位。

#### 4.5 报告期内基金的业绩表现

截至本报告期末添富红利增长 A 基金份额净值为 1.0091 元，本报告期基金份额净值增长率为 0.91%；截至本报告期末添富红利增长 C 基金份额净值为 1.0075 元，本报告期基金份额净值增长率为 0.75%；同期业绩比较基准收益率为-5.41%。

#### 4.6 报告期内基金持有人数或基金资产净值预警说明

无。

## § 5 投资组合报告

### 5.1 报告期末基金资产组合情况

序号	项目	金额（元）	占基金总资产的比例（%）
1	权益投资	1,762,188,633.45	24.67
	其中：股票	1,762,188,633.45	24.67
2	基金投资	-	-
3	固定收益投资	-	-
	其中：债券	-	-
	资产支持证券	-	-
4	贵金属投资	-	-
5	金融衍生品投资	-	-
6	买入返售金融资产	2,695,800,000.00	37.75
	其中：买断式回购的买入返售金融资产	-	-

7	银行存款和结算备付金合计	2,677,465,670.95	37.49
8	其他资产	6,425,930.97	0.09
9	合计	7,141,880,235.37	100.00

## 5.2 报告期末按行业分类的股票投资组合

### 5.2.1 报告期末按行业分类的境内股票投资组合

代码	行业类别	公允价值（元）	占基金资产净值比例（%）
A	农、林、牧、渔业	-	-
B	采矿业	-	-
C	制造业	835,928,680.09	12.10
D	电力、热力、燃气及水生产和供应业	9,512,060.00	0.14
E	建筑业	-	-
F	批发和零售业	-	-
G	交通运输、仓储和邮政业	30,806,544.34	0.45
H	住宿和餐饮业	-	-
I	信息传输、软件和信息技术服务业	33,725,390.50	0.49
J	金融业	498,139,521.12	7.21
K	房地产业	212,328,660.74	3.07
L	租赁和商务服务业	51,574,885.65	0.75
M	科学研究和技术服务业	-	-
N	水利、环境和公共设施管理业	-	-
O	居民服务、修理和其他服务业	-	-
P	教育	-	-
Q	卫生和社会工作	-	-
R	文化、体育和娱乐业	-	-
S	综合	-	-
	合计	1,672,015,742.44	24.21

### 5.2.2 报告期末按行业分类的港股通投资股票投资组合

行业类别	公允价值（元）	占基金资产净值比例（%）
A 基础材料	-	-
B 消费者非必需品	-	-
C 消费者常用品	-	-
D 能源	-	-
E 金融	90,172,891.01	1.31
F 医疗保健	-	-
G 工业	-	-
H 信息技术	-	-
I 电信服务	-	-
J 公用事业	-	-
K 房地产	-	-



合计	90,172,891.01	1.31
----	---------------	------

### 5.3 报告期末按公允价值占基金资产净值比例大小排序的前十名股票投资明细

序号	股票代码	股票名称	数量（股）	公允价值（元）	占基金资产净值比例（%）
1	600519	贵州茅台	153,694	151,234,896.00	2.19
2	000333	美的集团	2,803,760	145,402,993.60	2.11
3	600036	招商银行	3,989,408	143,538,899.84	2.08
4	601166	兴业银行	7,766,400	142,047,456.00	2.06
5	601318	中国平安	1,315,640	116,578,860.40	1.69
6	600048	保利地产	8,372,100	106,827,996.00	1.55
7	600309	万华化学	2,135,537	91,379,628.23	1.32
8	02328	中国财险	12,160,000	90,172,891.01	1.31
9	002475	立讯精密	3,491,706	86,559,391.74	1.25
10	000786	北新建材	4,633,351	84,002,653.63	1.22

### 5.4 报告期末按债券品种分类的债券投资组合

注：本基金本报告期末未持有债券投资。

### 5.5 报告期末按公允价值占基金资产净值比例大小排序的前五名债券投资明细

注：本基金本报告期末未持有债券投资。

### 5.6 报告期末按公允价值占基金资产净值比例大小排序的前十名资产支持证券投资 明细

注：本基金本报告期末未持有资产支持证券投资。

### 5.7 报告期末按公允价值占基金资产净值比例大小排序的前五名贵金属投资明细

注：本基金本报告期末未持有贵金属投资。

### 5.8 报告期末按公允价值占基金资产净值比例大小排序的前五名权证投资明细

注：本基金本报告期末未持有权证。

### 5.9 报告期末本基金投资的股指期货交易情况说明

注：本基金本报告期末未持有股指期货投资。

### 5.10 报告期末本基金投资的国债期货交易情况说明

注：本基金本报告期末未持有国债期货投资。

## 5.11 投资组合报告附注

### 5.11.1

报告期内本基金投资前十名证券的发行主体没有被中国证监会及其派出机构、证券交易所立案调查，或在报告编制日前一年内受到公开谴责、处罚的情况。

### 5.11.2

本基金投资的前十名股票没有超出基金合同规定的备选股票库。

### 5.11.3 其他资产构成

序号	名称	金额（元）
1	存出保证金	2,133,624.98
2	应收证券清算款	-
3	应收股利	2,146,406.40
4	应收利息	1,397,513.03
5	应收申购款	748,386.56
6	其他应收款	-
7	待摊费用	-
8	其他	-
9	合计	6,425,930.97

### 5.11.4 报告期末持有的处于转股期的可转换债券明细

注：本基金本报告期末未持有债券投资。

### 5.11.5 报告期末前十名股票中存在流通受限情况的说明

注：本基金本报告期末前十名股票中不存在流通受限的情况。

## § 6 开放式基金份额变动

单位：份

项目	添富红利增长混合 A	添富红利增长混合 C
基金合同生效日（2019 年 4 月 26 日）持有的基金份额	6,242,874,888.73	839,045,804.42
报告期期间基金总申购份额	15,721,011.18	1,658,527.41
减：报告期期间基金总赎回份额	109,266,072.51	144,233,418.33
报告期期末基金份额总额	6,149,329,827.40	696,470,913.50

注：其中“总申购份额”含红利再投、转换入份额；“总赎回份额”含转换出份额。

## § 7 基金管理人运用固有资金投资本基金情况

注:本报告期内基金管理人未运用固有资金投资本基金。

## § 8 影响投资者决策的其他重要信息

### 8.1 报告期内单一投资者持有基金份额比例达到或超过 20%的情况

注:无。

### 8.2 影响投资者决策的其他重要信息

无。

## § 9 备查文件目录

### 9.1 备查文件目录

- 1、中国证监会批准汇添富红利增长混合型证券投资基金募集的文件;
- 2、《汇添富红利增长混合型证券投资基金基金合同》;
- 3、《汇添富红利增长混合型证券投资基金托管协议》;
- 4、基金管理人业务资格批件、营业执照;
- 5、报告期内汇添富红利增长混合型证券投资基金在指定报刊上披露的各项公告;
- 6、中国证监会要求的其他文件。

### 9.2 存放地点

上海市富城路 99 号震旦国际大楼 20 楼 汇添富基金管理股份有限公司

### 9.3 查阅方式

投资者可于本基金管理人办公时间预约查阅,或登录基金管理人网站 [www.99fund.com](http://www.99fund.com) 查阅,还可拨打基金管理人客户服务中心电话:400-888-9918 查询相关信息。

汇添富基金管理股份有限公司

2019 年 7 月 17 日